

II

CRUSTACÉS DÉCAPODES MARINS

DE LA RÉGION DE POINTE-NOIRE

par M. ROSSIGNOL

INTRODUCTION

Ce catalogue est loin de représenter l'inventaire complet des crustacés décapodes d'A.E.F. Nos investigations sont trop récentes pour cela. Cependant on y trouvera la liste des espèces les plus courantes de la côte, celles que l'on peut trouver sur la plage, sur les rochers ou dans la mangrove. A cette liste nous n'avons pas voulu donner la sécheresse d'une simple énumération. Aussi y avons-nous ajouté des détails sur les lieux de capture, l'abondance et, si possible, le mode de vie des organismes cités.

D'autre part, le naturaliste ou chercheur, même s'il n'est pas carcinologue, lorsqu'il se trouve en possession d'un crabe qu'il vient de capturer, aime à connaître son nom, à savoir de quelle espèce il s'agit. Or bon nombre d'ouvrages traitant de la question ne le lui permettront pas, ou, s'ils renferment de bons dessins, ne le renseigneront qu'après de laborieuses recherches. C'est pour cette raison que, dans la deuxième partie de ce travail, nous avons établi une clef dichotomique des principales espèces de crabes (brachyours) susceptibles d'être rencontrées dans la région de Pointe-Noire. Pour cela, nous nous sommes inspirés de la clef des crustacés d'Afrique du Sud de BARNARD. Qu'il nous pardonne cette liberté et sache que son ouvrage nous a grandement aidés à nos débuts, et nous sert encore.

Pour plus ample information, signalons l'important travail du professeur Th. MONOD concernant la Revision des crustacés décapodes brachyours de l'Ouest-Africain qui paraîtra prochainement. Une revision des *Paguridae* (crustacés décapodes) par J. FOREST, du Muséum national d'Histoire naturelle de Paris, est également en cours. Tous les Pagures de la collection ont d'ailleurs été vus et déterminés par lui. Qu'il trouve ici, ainsi que M. le professeur MONOD, l'expression de notre gratitude pour l'aide précieuse qu'ils nous ont apportée.

Octobre 1954.

I. BRACHYURES

Fam. **DROMIIDAE** ALCOCK, 1899

Dromia spinirostris MIERS, 1881

Un exemplaire ♀ légèrement abîmé de 40 millimètres (*) de long et 45 millimètres de large.

Provient d'un chalutage au large de Pointe-Noire sur des fonds vaseux de 50 mètres.

Fam. **DORIPPIDAE** DANA, 1852

Sous-fam. **Dorippinae** ALCOCK, 1896

Dorippe armata MIERS, 1881

Une ♀ ovigère en très bon état :

Long. totale : 14,5; larg. (épines non comprises) : 20,5; long. de l'épine branchiale : 1,75.

Dorippe lanata LINNÉ, 1767

Trois spécimens amputés d'un grand nombre de pattes :

	♀ ovigère	♀ non ovigère	♂
Long. totale.....	20	19,5	18
Larg.....	25	25	21,5
Long. de l'épine branchiale.....	1,5	1,5	1,5

Couleur dans l'alcool : gris-rosé.

Ces deux espèces sont assez difficiles à distinguer. *Dorippe armata* a cependant une carapace plus anguleuse. D'autre part, *Dorippe lanata* présente, dans la région cardio-intestinale un dessin en forme de croix qui n'existe pas chez *D. armata*.

Fam. **CALAPPIDAE** ALCOCK, 1896

Sous-fam. **Calappinae** ALCOCK, 1896

Calappa peli HERKLOTS, 1851

Une ♀ ovigère en bon état, pêchée au chalut au large de Pointe-Noire, sur des fonds de 40 à 75 mètres.

Long. de la carapace : 76,5; larg. de la carapace : 94; diamètre de l'œuf : 0,3 à 0,4 ; long. de la pince droite : 54,5; haut. de la pince droite : 56; long. du dactyle : 39; couleur : jaune sale.

(*) Toutes les mensurations mentionnées au cours de ce texte sont exprimées en millimètres.

Matuta michaelsoni BALSS, 1921

Plusieurs exemplaires provenant de la plage de Pointe-Noire où ils avaient été ramenés par une senne de plage en septembre et octobre 1953.

Sexe.....	♂	♀	♀	♀
Long. carapace.....	12,5	13	11	9
Larg. (épines lat. non comprises).....	13,5	14,5	12,5	10
Larg. (épines lat. comprises).....	18,5	19	15	12
Nombre de stries de l'organe stridulateur.	12	10	11	9

Espèce fouisseuse avec le propode et le dactyle des pattes élargis et aplatis, surtout ceux de P2 et P5 qui sont transformés en palettes. Elle s'enfonce très rapidement et passe les trois quarts du temps enfouie dans le sable.

Couleur : blanc-rosé uniforme.

Fam. **LEUCOSIIDAE** DANA, 1852

Sous-fam. **Philyrinae** RATHBUN, 1937

Philyra laevidorsalis MIERS, 1881

Curieuse espèce littorale de petite taille à carapace lisse cunéiforme, très bombée, dont les bords latéraux et postérieur sont finement dentelés.

Trois exemplaires ramassés sur la plage de Pointe-Noire, à marée basse en septembre 1953.

Sexe.....	♂	♀	♀
Long. carapace.....	11	10,5	11
Larg. carapace.....	10	9,5	10
Long. mérus de P ₁	8,5	6	6
Long. Pince de P ₁	8,5	6,8	6,5
Long. dactyle de P ₁	5	4	4
Long. paume de P ₁	4,75	4	4

Les chélicères sont proportionnellement plus longs chez le mâle que chez la femelle.

Couleur : gris-beige uniforme. La face ventrale est plus claire.

Fam. **MAJIDAE** ALCOCK, 1895

Sous-fam. **Inachinae** ALCOCK, 1895

Inachus angolensis CAPART, 1952.

Un ♂ de 27 millimètres de long et 26,5 millimètres de large, pêché au chalut au large de Pointe-Noire.

Ce spécimen, qui présente tous les caractères du type décrit par Capart, en diffère par le nombre de tubercules de l'aire cardiaque = 2 au lieu de 3; les deux tubercules antérieurs se sont confondus pour n'en former qu'un seul.

Stenorhynchus seticornis HERBST, 1788

Deux exemplaires ♂ pris au chalut au large de Pointe-Noire.

Long. totale (carapace + rostre).....	71	75
Larg.....	21,5	21,5
Long. du rostre.....	40	44
Nombre d'épines rostrales.....	14	15

Sous-fam. **Acanthonychinae** ALCOCK, 1895

Acanthonyx lunulatus RISSO, 1816

Un exemplaire ♂ trouvé, à marée basse, dans les rochers de la Pointe Indienne le 23 octobre 1953.

Long. carapace.....	12,5
Larg. carapace.....	10

Sous-fam. **Pisinae** ALCOCK, 1895

Micropisa violacea A. MILNE EDWARDS, 1868 (cf. fig. 2)

Micropisa bocagei OSORIO, 1887



Fig. 2. — *Micropisa violacea* A. MILNE EDWARDS, 1868 (femelle)

En 1868, A. MILNE EDWARDS (1) décrivait sous le nom de *Micropisa violacea* une forme de *Micropisa* dont « la région gastrique présente cinq tubercules épineux dont quatre situés en avant, sur une même ligne transversale, et le dernier en arrière, sur le lobe mésogastrique... deux (épines) sur la région cardiaque... ». Le type provenant d'Angola avait été envoyé en 1866 par M. BARBOZA DU BOCAGE au Muséum d'Histoire Naturelle de Paris.

En 1887, Balthazar OSORIO (1) (*Jornal di Sciencias Mathematicas Physicas e naturae*, vol. XI, 1887, n° 44, p. 223-224) décrivait sous le nom de *Micropisa bocagei* une forme voisine de la précédente avec « la région gastrique marquée de six épines, dont quatre petites situées à peu près sur une même ligne transversale, l'une sur le lobe mésogastrique, la deuxième sur le lobe urogastrique. Deux épines sur la région cardiaque. Ligne médiane du corps représentant ainsi quatre épines de plus en plus robustes... ».

Par la suite, il y eut plusieurs controverses au sujet de la validité de l'espèce d'OSORIO (BALSS en 1922 a même considéré *Micropisa bocagei* comme un stade juvénile de *Micropisa violacea*, chose curieuse étant donnée la taille des types d'OSORIO) et on a fini par admettre la synonymie des deux formes. CAPART en 1952 (Expédition M'Bizi...) donne pour *Micropisa violacea* la description et les dessins de l'animal et du pléopode I du mâle d'un *Micropisa bocagei* typique.

Pourtant, les caractères opposant ces deux formes sont nets. L'examen des spécimens de la collection de Pointe-Noire et de la collection du Muséum d'Histoire naturelle de Paris mis gracieusement à ma disposition par M. Th. MONOD, m'autorise à penser qu'il existe bien deux formes de *Micropisa* très épineuses ayant la même répartition sur la côte occidentale d'Afrique, et que l'espèce *Micropisa bocagei* d'OSORIO doit être séparée de *Micropisa violacea* de A. MILNE EDWARDS.

Voici les caractères permettant de les différencier (cf. pl. I) :

MICROPISA VIOLACEA A. MILNE EDWARDS, 1868

CARACTÈRES PRINCIPAUX

1° *Pas de tubercule spiniforme* sur le lobe urogastrique. Nous avons ainsi, sur une ligne médiane en arrière des quatre tubercules gastriques transversaux : un tubercule mésogastrique; un tubercule cardiaque; un tubercule intestinal.

2. *Pléopode I du mâle* : extrémité assez forte et recourbée, en forme de crochet ou hameçon [cf. pl. III, 1].

AUTRES CARACTÈRES

Pattes assez fortes et peu allongées aussi bien chez le mâle que chez la femelle.

Dactyle plus petit ou égal au carpe.

Système pileux de la carapace et des pattes bien développé, même chez le mâle.

MICROPISA BOCAGEI OSORIO, 1887

CARACTÈRES PRINCIPAUX

1. *Un tubercule spiniforme* sur le lobe urogastrique. Nous avons donc, sur une ligne médiane en arrière des quatre tubercules gastriques transversaux : un tubercule mésogastrique; un tubercule urogastrique; un tubercule cardiaque et un tubercule intestinal, ce dernier étant généralement le plus développé.

2. *Pléopode I du mâle* : extrémité mince, effilée, non recourbée vers le bas, rappelant par sa forme une tête de héron [cf. pl. III, 2].

AUTRES CARACTÈRES

Pattes du mâle plus grêles et plus longues (ceci concerne surtout P2).

Dactyle plus grand que le carpe.

Système pileux moins développé : chez le mâle adulte, P2 est à peu près nue.

Carapace de forme plus circulaire que chez *M. violacea*. Rostre moins proéminent.

CARACTÈRES SECONDAIRES
PLUS OU MOINS VARIABLES

A la base de la dent orbitaire externe, un denticule aigu surplombé par la dent du bord supérieur de l'orbite qui est recourbée et déjetée vers l'extérieur.

Dent externe de l'article basal de l'ant. 2 aiguë et bien développée.

Pointes du rostre en général plus divergentes et plus grandes que chez *M. Bocagei*.

Couleur de la carapace : violet foncé.

CARACTÈRES SECONDAIRES
PLUS OU MOINS VARIABLES

Dent du bord supérieur de l'orbite moins déjetée vers l'extérieur que chez *M. violacea* et ne surplombant pas de denticule.

Dent externe de l'article basal de l'ant. 2 à pointe arrondie en général.

Couleur de la carapace : brun violacé.

Dimensions de deux spécimens mâles

	<i>M. Violacea</i> A. M. EDWARDS	<i>M. bocagei</i> OSORIO
Long. carapace (à l'échancrure du rostre)....	44	39
Larg. carapace.	42	38
Long. rostre (de haut. des yeux à extrémités des pointes rostrales).....	9,5	6,5
Long. de P ₂	53	68
Long. dactyle de P ₂	9,5	15
Long. carpe de P ₂	11	11
Long. de P ₃	48	58

Fam. **PORTUNIDAE** DANA, 1852

Sous-fam. **Portuninae** ALCOCK, 1899

Portunus tuberculatus ROUX, 1830

Un exemplaire ♂ en assez mauvais état qui provient d'un chalutage au large de Pointe-Noire :

Long. carapace : 25; larg. carapace (dents post. non comprises) : 31,5; larg. carapace (dents post. comprises) : 34,25.

Différences avec le type décrit par P. ROUX (1828) : dent interne du carpe de P₁ plus aiguë et plus longue; dent postérieure du bord antéro-latéral à peine plus développée que les autres, alors qu'elle est plus grande dans l'espèce décrite par P. ROUX.

Couleur de l'animal fixé : blanc-rosé nacré.

Sous-fam. **Lupinae** ALCOCK, 1899

Neptunus validus (HERKLOTS, 1851) [cf. pl. II-6]

Cinq exemplaires pris à la senne sur la plage de Pointe-Noire :

Sexe.....	♀	♀	♂	♂	♂
Long. carapace.....	87,5	41,5	85	93,5	85
Larg. carapace (dents post. comprises).....	162,5	82	160,5	189	167
Long. des dents post.....	13,5	9	12	17	14

Espèce littorale franchement marine, facilement reconnaissable avec ses deux taches blanches latérales tranchant sur le fond plus foncé de la carapace. Sa chair fine et parfumée en fait le crabe le plus prisé des Européens. Il n'est malheureusement pas très abondant; on le pêche de 0 à 70 mètres de profondeur.

Couleur de l'animal vivant :

Le ♂ et la ♀ sont identiques.

Face dorsale :

a. Carapace : marron ou brun violacé plus ou moins irrisé, avec deux taches arrondies d'un blanc crème sur chaque aire branchiale en arrière des dents postérieures. Souvent, une autre petite tache blanche de forme imprécise juste au-dessus de la précédente. Extrémité de la dent postérieure blanche.

b. Chélipèdes : brun-violacé marbré de blanc (mérus, carpe, propode, dactyle). Face interne de la pince : moitié inférieure de la paume blanche; pouce bleu turquoise.

c. Pattes : bleu turquoise avec des taches blanches sur le mérus (P_2 , P_3). P_1 et P_5 : mérus et carpe brun-violacé marbré de bleu et de blanc. Dactyle de P_5 beige légèrement rosé.

Face ventrale de la carapace et face externe des pinces : blanc crème.

Cronius ruber (LAMARCK, 1818)

Deux exemplaires ♀ trouvés, l'un dans les rochers de la Pointe-Indienne (octobre 1953), l'autre sur la plage de Pointe-Noire où il avait été ramené par une senne (avril 1954) :

Long. carapace.....	34,5	26,5
Larg. carapace.....	55	43

Espèce marine côtière.

Couleur :

Face dorsale :

a. Carapace : brun verdâtre teinté de jaune dans la région postérieure. Dents antéro-latérales et frontales bleu azur avec apex marron.

b. Pinces : Côté interne : paume orange avec des taches blanches. Pouce et doigt brun-rouge à apex jaune. De plus, une tache orange au milieu du doigt. Côté externe : jaune sale avec bord inférieur blanc et épines bleues.

c. Pattes : brun verdâtre; épines bleues à apex marron. Partie distale du dactyle rose violacé, apex jaune. Dactyle de P_5 bordé d'une frange de poils oranges.

Face ventrale : blanc sale.

L'animal fixé est uniformément rouge, avec l'extrémité du doigt et du pouce des pinces noire.

Callinectes gladiator BENEDICT, 1893

Trois spécimens trouvés à marée basse sur la plage de Pointe-Noire :

Sexe.....	♂	♀ ovigère	♀
Long. carapace.....	13,5	27	27,5
Larg. carapace.....	33,5	68	67
Long. épine latérale.....	4,75	9,5	9,25

Espèce marine côtière, de taille inférieure à celle des deux autres espèces du genre. Très vive et très agressive, elle reste aux trois quarts enfouie dans le sable ou la vase, dans l'attente d'une proie, laissant seules sortir ses antennes et ses pinces.

Couleur : gris-vert ou gris-bleu uniforme avec une tache bleue sur la paume et la partie proximale interne du doigt et du pouce des pinces.

Une ♀ ovigère a été trouvée fin mars 1954.

Callinectes latimanus RATHBUN, 1897 (cf. pl. II-7)

Trois spécimens provenant de la lagune de Loango :

Sexe.....	♂	♂	♀
Long. carapace.....	61,5	21	54
Larg. carapace.....	123	38	116,5
Long. épine latérale.....	9,5	2	12

C'est, de loin, l'espèce la plus abondante du genre, et sa pêche est pratiquée régulièrement par les indigènes dans les estuaires et les lagunes (Songolo, Loya, Loango, Djeno). Sa chair, très comestible, n'a pas toutefois la saveur de celle de *Neptunus validus*.

Couleur : brun verdâtre uniforme avec les articulations et la face interne du pouce de la pince bleutées. La face ventrale est d'un blanc jaunâtre.

Callinectes marginatus (A. MILNE EDWARDS, 1861)

Un spécimen ♂ trouvé à l'entrée de la lagune de Djeno en octobre 53 :

Long. carapace 38; larg. carapace 86; long. épine latérale 9.

Crabe très voisin de l'espèce précédente; s'en distingue surtout par la couleur : carapace marbrée.

Plutôt rare dans la région de Pointe-Noire.

Fam. **XANTHIDAE** ALCOCK, 1898

Sous-fam. **Menippinae** ORTMANN, 1898

Menippe nodifrons STIMPSON, 1859

Un spécimen ♂ trouvé à Loango (lagune) dans une souche de bois pourri, en même temps que *Panopeus africanus*, *Cyclograpsus occidentalis*, *Pachygrapsus gracilis* et *Goniospis cruentata*.

Une carapace trouvée sur la plage de Pointe-Noire.

Sexe.....	♂	?
Long. carapace.....	13,5	50,5
Larg. carapace.....	19,5	75

Couleur : marron plus ou moins foncé. Pinces marron clair; pouce et doigt noirs à apex blanc.

Sous-fam. **Panopeinae** ORTMANN, 1896

Panopeus africanus A. MILNE EDWARDS, 1867

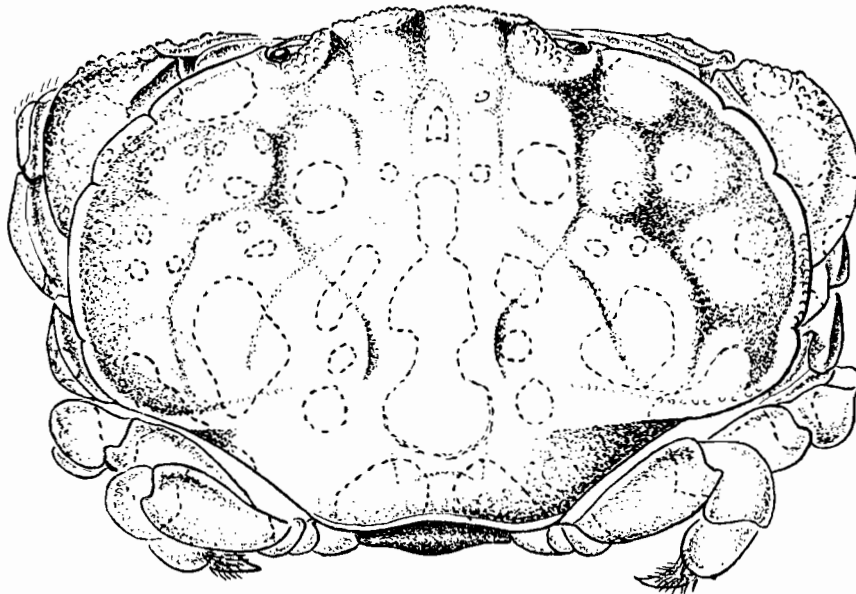
Trois spécimens ♂ et une ♀ ovigère pris sur les bords de la lagune de Loango en mars 1954.

Sexe.....	♂	♂	♂	♀
Long. carapace.....	23,5	21,5	18,5	22
Larg. carapace.....	34	31	27	32

Espèce vivant, comme *Menippe nodifrons*, sur les rives des lagunes ou des estuaires, où il se cache soit dans des souches de bois mort, soit dans des terriers.

Couleur : marron plus ou moins foncé. Chélicèdes : face externe et bord supérieur de la main, de même que le pouce et le doigt, tête de nègre (bouts des doigts jaunâtres). Face inférieure et bord inférieur de la main jaunâtres.

Platypodia picta (A. MILNE EDWARDS, 1869)



1 cm.

Fig. 3. — *Platypodia picta* (A. MILNE EDWARDS, 1869) [femelle]

Une ♀ trouvée à marée basse dans une colonie de *Palythoa* sur les rochers de la Pointe-Indienne en octobre 1953.

Un autre spécimen, trouvé au même endroit, a été envoyé à M. Th. MONOD au Muséum de Paris.

Long. carapace 17; larg. carapace 24.

Description :

Carapace bombée, ovale dans le sens transversal, à zones (aréoles) bien définies surtout les antérieures (frontales, gastriques et antéro-latérales);

Bord antéro-latéral en crête granuleuse qui se poursuit en s'évasant vers le centre à la hauteur de l'angle postéro-latéral. Le bord antéro-latéral est divisé en quatre lobes par d'étroites fissures;

Front et bords des orbites granuleux, reste de la carapace à peu près lisse;

Yeux enfoncés dans de profondes orbites;

Flagelle de l'ant. 2 petit et mince, n'atteignant pas le bord opposé de l'orbite;

Article basal de l'ant. 1 touchant le front, formant ainsi un alvéole dans lequel vient se loger le flagelle de l'ant. 1.

Chélipèdes subégaux; doigt et pouce pointus. Partie distale du bord supérieur du carpe, bord supérieur de la main et du dactyle fortement carénés;

Face externe du carpe et de la main granuleuse. Sur la moitié inférieure de la main, les granules sont disposés en lignes régulières formant quatre crêtes dont deux se poursuivent sur le pouce;

Le pouce présente une forte dent élevée.

Pattes : courtes et fortes;

Bord supérieur des articles 4 à 6 caréné;

Face externe granuleuse;

Dactyles forts, crochus et feutrés; de longs poils sur le bord inférieur.

Couleur : jaune avec des taches arrondies oranges à liseré rouge disposées plus ou moins régulièrement sur les différentes régions de la carapace; une grande tache médiane en forme de quille partant de la région gastrique et recouvrant les régions cardiaque et intestinale. Sur les pattes, ces taches forment un anneau recouvrant presque entièrement l'article. Pouce et doigt : brun corne.

Fam. **PINNOTHERIDAE**

Pinnotheres rouxi sp. nov. (cf. fig. 4)

Une ♀ ovigère commensale d'un *Donax* trouvé sur la plage de Pointe-Noire le 22 novembre 1953.

Caractère :

Long. de la carapace 6; larg. de la carapace 7; long. du doigt de la pince 1,5; long. paume de pince 2,25; long. dactyle de P₂ 0,75; long. propode de P₂ 1,7; long. dactyle de

P_3 1; long. propode de P_3 2,5; long. dactyle de P_1 0,75; long. propode de P_1 1,7; long. dactyle de P_3 0,5; long. propode de P_3 1,2.

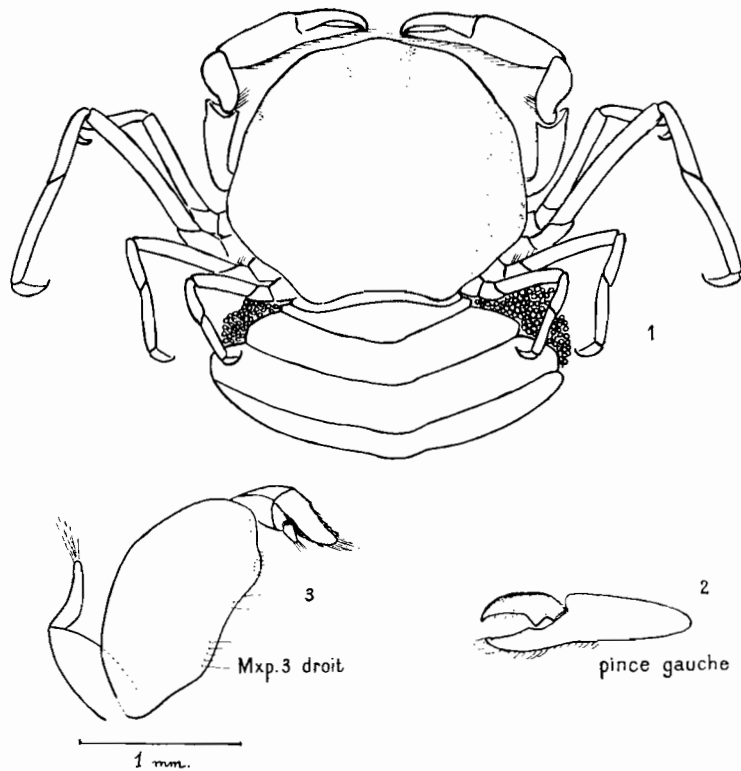


Fig. 4. — *Pinnotheres rouxi* sp. nov. (femelle ovigère)

Diagnose :

Carapace plus large que longue. Front arrondi, non échancré. *Le doigt de Mxp. 3 arrive à peine à la moitié du propode.*

Pas de dent au bord antéro-interne du carpe du chélicède. Doigt de la pince avec une forte dent proximale aiguë. Pouce avec une dent obtuse médiane. Doigt de la pince comprise une fois et demie dans la paume.

Dactyle des pattes, bien arqué, compris plus de deux fois dans le propode : le dactyle de P_3 est compris deux fois et demie dans le propode.

Longueurs relatives des dactyles : $P_5 < P_2 = P_4 < P_3$. Chélicèdes lisses. Une touffe de poils au bord antéro-interne du carpe. Une frange de poils sur le bord inférieur de la main et du pouce.

Couleur : crème. Dernier segment de l'abdomen avec une ligne médiane grise.

Comparaison avec d'autres espèces de la côte d'Afrique :

1. Diffère de *P. pisum* par les caractères suivants :

Dactyle des pattes plus petit : compris plus de deux fois dans le propode (nettement inférieur à la moitié du propode).

2. Diffère de *P. pinnotheres* par les caractères suivants :

Pas d'échancrure frontale. Doigt du Mxp. 3 n'atteint pas l'extrémité du prolongement dactyliforme du propode. Dactyle des pattes plus petit que la moitié du propode. Une forte dent aiguë proximale au doigt de la pince; une dent obtuse au pouce.

3. Diffère de l'espèce sud-africaine *P. dofleini* Lenz par la taille relative des différents dactyles. Dactyle des quatrième (= deuxième) et cinquième pattes plus petit que celui de *P.* alors que chez *P. Dofleini*, le dactyle des quatrième et cinquième pattes est plus grand.

J'ai dédié cette espèce à mon collègue Ch. ROUX qui l'a recueillie.

Fam. **OCYPODIDAE** ORTMANN, 1894

Sous-fam. **Ocypodinae** DANA, 1851

Ocypode cursor (LINNÉ, 1758)

Sexe.....	♂	♀
Long. de la carapace.....	22	40
Larg. de la carapace.....	28	49

Ocypode africana DE MAN, 1881

Deux exemplaires.....	♂	♂
Long. de la carapace.....	21	22
Larg. de la carapace.....	26	27,5

Ce sont les crabes que l'on voit courir sur toutes les plages.

Uca tangeri (EYDOUX, 1835)

Fréquentent les rives des estuaires ou des lagunes où ils vivent en bandes, creusant des terriers dans le sable.

Plusieurs spécimens pris à l'embouchure de la Songolo, à Djeno et à Loango.

Une étude des mœurs de ces crabes a été faite par Th. MONOD et rapportée par lui dans « Contribution à l'étude de la faune du Cameroun, 1927; Résultats scientifiques, Mission Monod, 1925-1926 ».

Sexe	♂ sénestre	♂ dextre	♂ sénestre	♂ sénestre	♂ sénestre
Long. carapace.....	13,5	15	17	19	23
Larg. carapace.....	18,5	21,5	24	27	32,5
Long. pédoncule oculaire.....	8	8,5	9,5	10	12
Grande main.....	20	22,5	27,5	39	48
Grand dactyle.....	11,5	14	16	24,5	30,5
Petite main.....	8,5	10	10	11,5	14
Petit dactyle.....	5,8	7	7	8	9,5
Sexe	♀	♀ dextre	♀	♀	♀ sénestre
Long. carapace.....	15,5	16,5	19	20	21
Larg. carapace.....	20	22	24,5	25	27,25
Long. pédoncule oculaire.....	7,5	8,5	9	9,75	10,5
Grande main.....	9	10,25	10	11	11,5
Grand dactyle.....	6	7,25	6,75	7,25	7,75
Petite main.....	9	9,75	10	11	11
Petit dactyle.....	6	7	6,75	7,25	7,75

Couleur : Face dorsale de la carapace : gris-mauve. Front : jaune-orange. Face ventrale et pattes : jaune-orange. Régions pterygostomiales et Mxp. 3 : violet-mauve.

Fam. **GRAPSIDAE** DANA, 1851

Sous-fam. **Grapsinae** DANA, 1851

Grapsus grapsus (LINNÉ, 1758) [cf. pl. II-3]

Espèce vivant, comme *Pachygrapsus transversus*, sur les roches à la limite des flots, et ne pouvant supporter une immersion prolongée.

Quatre exemplaires provenant des rochers de Djeno :

Sexe	♀	♀	♂	♂
Long. carapace.....	45,5	52	22	64,5
Larg. carapace.....	50,5	55	25	69,5
Larg. front.....	19	21	9,5	24

Pachygrapsus transversus (GIBBES, 1850)

Plusieurs spécimens provenant des rochers de Djeno et de la digue du port de Pointe-Noire. Des mégalopes et des stades post-larvaires de cette espèce ont été récoltés à Djeno dans des creux de rochers baignés par la mer, sur des sargasses et dans des touffes d'algues grattées le long des coques des bateaux (cf. fig. 5).

Couleur : généralement brun verdâtre avec des taches brun-rouge. Parfois carapace et pattes entièrement vertes, parfois carapace brun-rouge, ainsi que les pattes et les pinces qui présentent des taches plus foncées. Poils des pattes noirs.

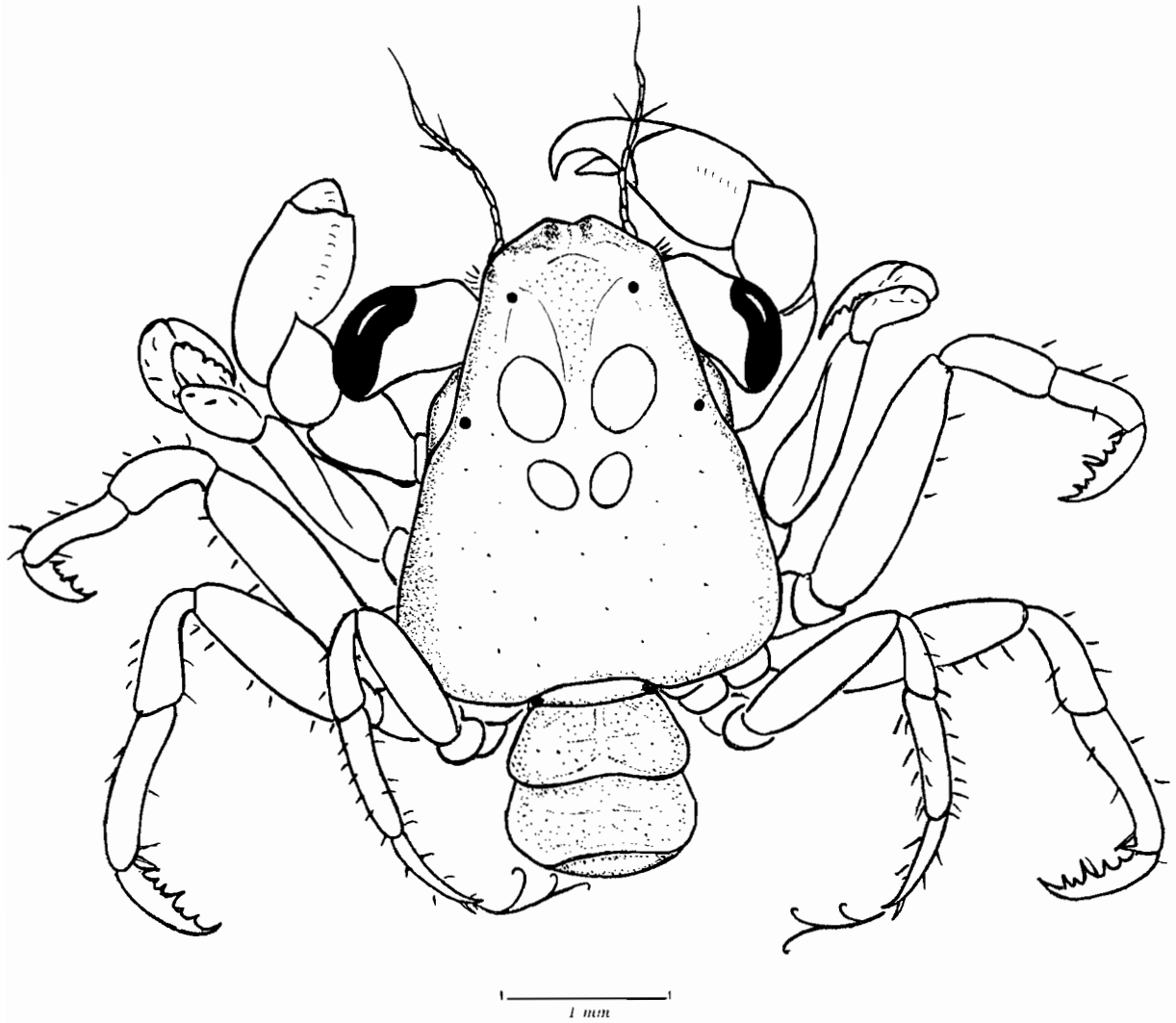


Fig. 5. — *Pachygrapsus transversus* (GIBBES, 1850) [m' galope]

Pachygrapsus gracilis (SAUSSURE, 1858)

De nombreux spécimens provenant des lagunes de Loango et de Djeno.

Espèce de taille plus petite et à pinces moins fortes que la précédente. Le bord frontal est droit ou légèrement convexe. Son mode de vie semble être légèrement différent de celui de *P. transversus*. Alors que ce dernier fréquente les mêmes lieux que *Grapsus grapsus*, *P. gracilis* se complaît plutôt sur le bord des lagunes dans des souches de bois mort ou dans tout ce qui peut lui servir de refuge.

Les plus petites ♀ ovigères observées par nous ont 7 millimètres de long (Loango, mars 1954).

Couleur : variable. Carapace allant du brun verdâtre au brun-noir. Tous nos exemplaires ont les pinces jaune sale.

Goniopsis cruentata (LATREILLE, 1803)

Plusieurs spécimens provenant de Loango (lagune) et de la Songolo (embouchure).

Espèce fréquentant la mangrove au bord des lagunes ou sur les rives des estuaires. Très facilement reconnaissable avec ses tubercules blancs sur le bord supérieur des pinces.

Sexe.....	♀	♂
Long. carapace.....	31,5	20,5
Larg. carapace.....	38	25,5

Couleur :

Face dorsale :

Carapace noire avec des points jaunes très petits et très serrés, sauf sur les régions branchiales. Une ligne médiane courte de couleur jaune sur la partie postérieure de la carapace (ligne continuée par une série de points de même couleur sur chaque segment abdominal). Une ligne blanche sur chaque bord latéral. Deux taches rouges entre la région gastrique et la région cardiaque.

Pinces : face externe jaune clair à vert amande. Face interne : violacée. Sur le bord supérieur de la main et du doigt, une série de tubercules blancs ou jaunâtres.

Pattes : brun foncé, noir, avec une tache rouge à chaque articulation. Dactyle rouge.

Face ventrale : jaunâtre. Les deux premiers segments abdominaux violacés. Mxp. 3 blancs, tranchant sur le brun sale des régions pterygostomiales.-

Sous-fam. **Sesarminae** DANA, 1852

Cette sous-famille fournit l'apport le plus important des crabes de la mangrove, tout au moins dans la région de Pointe-Noire.

Sesarma (chiromantes) alberti RATHBUN, 1921

Deux spécimens (un mâle, une femelle) pris sur les rives de la Loya à près d'un kilomètre en amont de l'embouchure :

Sexe.....	♂	♀
Long. carapace.....	14	12
Larg. carapace.....	16	14
Nombre de stries sur dactyle de P ₁	34-35	30

Couleur :

Face supérieure : carapace et pattes tête de nègre. Pinces : rouges.
Face inférieure : plus claire; brun jaunâtre.

Sesarma (chiromantes) africanum H. MILNE EDWARDS, 1837 (cf. pl. II-4)

Plusieurs spécimens provenant des rives de la Songolo et de la Loya, de l'embouchure à 800 mètres à l'intérieur des terres (mars 1954).

Sexe.....	♂	♂	♀	♂	♀	♀ ovig.	♂
Long. carapace.....	13,5	14	21	22,5	22,5	23	23
Larg. carapace.....	15,5	16	23	24,5	25	25	25,5
Nombre de stries sur dactyle de P ₁ ...	20	17-18	16	17	16	14-15	14-15
Sexe.....	♀	♀	♀	♂	♂	♂	♂
Long. carapace.....	23,5	24,5	25	25,5	27	27	28
Larg. carapace.....	26	27	27	28	29	29,5	30
Nombre de stries sur dactyle de P ₁ ...	15-17	17-18	18	15-16	15	20	17-18
Sexe.....		♂	♂	♂	♂	♂	♂
Long. carapace.....		30	31	31,5	31,5	33	35
Larg. carapace.....		33	33	34,5	34,5	35,5	38
Nombre de stries sur dactyle de P ₁		17-18	17	20	17	20-21	17

Espèce très abondante aux embouchures des fleuves; on en voit par bandes de centaines d'individus, grouillant littéralement sur les berges, grim pant sur les racines des palétuviers avec une agilité extraordinaire, et se réfugiant dans des terriers creusés dans la boue ou dans des troncs d'arbres morts dès qu'on les approche.

Couleur : variable, du jaune clair au brun foncé. En général, carapace jaune ou beige avec les touffes de poils courts soulignées d'un trait noir. Pinces jaune-clair.

Espèces extrêmement voisines, *S. africanum* se distingue cependant de *S. alberti* d'une part par sa couleur plus claire, d'autre part par le nombre moins élevé des stries ou cannelures de l'organe stridulant situé sur le bord supérieur de la pince : de 15 à 20, au lieu de 30. Un autre caractère permet de le reconnaître aisément : l'épais feutrage recouvrant la face inférieure du propode des deuxième et troisième pattes, alors que chez *S. alberti* seul le bord inférieur est feutré.

Calappa rubroguttata HERKLOTS, 1851

Trois exemplaires ♂ et 2 ♀, trouvés sur la plage de Pointe-Noire.

Sexe.....	♂	♂	♂	♀	♀
Long. carapace.....	63	59	41	51	47
Larg. carapace.	86	80,5	52,5	66,5	62
Long. pince droite.....	49,5	46	30,5	36,5	34
Haut. pince droite.....	42	41	28	35	33
Long. dactyle droit.....	30	28,5	17,5	22,5	20
Long. pince gauche.....	49	46,5	30	36,5	34
Haut. pince gauche.....	41,5	41	28	34,5	32,5
Long. dactyle.....	30,5	29,5	17,5	22	22

Comme le signale CAPART, cette espèce est plus littorale que la précédente; le promeneur faisant les cent pas sur la plage aura maintes fois l'occasion de voir un ou plusieurs de ces « crabes honteux » pris dans une senne et délaissés sur place par les pêcheurs.

Calappa gallus HERBST, 1803 (cf. fig. n° 1)



Fig. 1. — *Calappa gallus* HERBST, 1803 (carapace)

Une carapace trouvée sur la plage de Pointe-Noire en décembre 1953. Aucun spécimen vivant ou entier n'a encore été pris par nous.

Dimensions : Long. de la carapace : 48 ; larg. de la carapace : 66.

Sesarma (Holometopus) büttikoferi DE MAN, 1883 (cf. fig. 6 et pl. II-5)

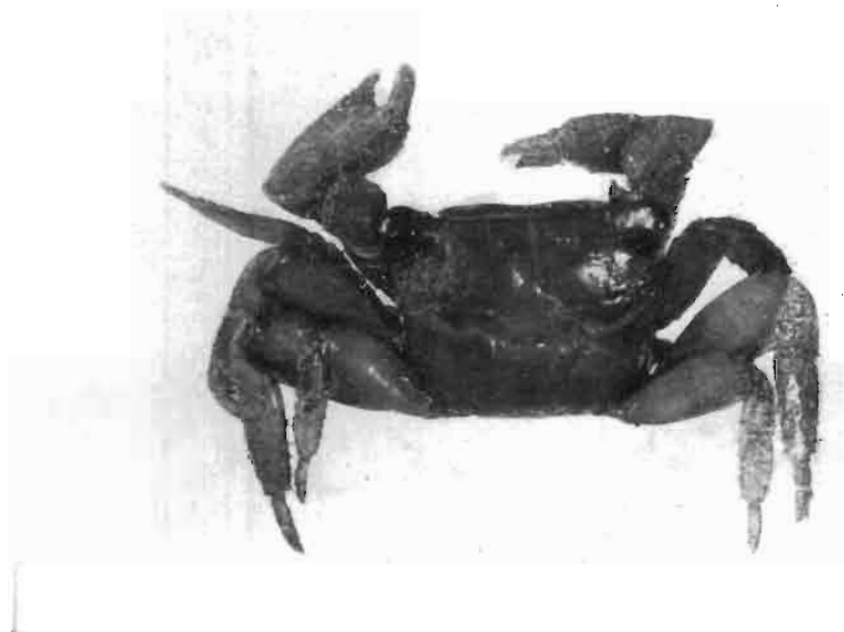


Fig. 6. — *Sesarma büttikoferi* DE MAN, 1883 (mâle)

Plusieurs spécimens provenant de l'embouchure de la Songolo (mars 1954).

Sexe.....	♂	♀ ovigère	♂	♂	♀ ovigère	♂	♀ ovigère	♀ ovigère
Long. du corps....	6,5	8	8,5	8,5	8,5	9	9	10
Larg. du corps....	7,75	9,5	10	10	10	11	10,5	12
Long. propode P ₃ ...	3	3,75	3,25	3,75	3,5	4,5	4	5
Long. dactyle P ₃ ...	2	2,5	2,5	2,75	2,5	3	2,8	3,25
Sexe.....	♂	♂	♂	♀				
Long. du corps....	10	10,5	11,5	11,5				
Larg. du corps....	12,5	12,5	13,5	13,5				
Long. propode P ₃ ...	4	5	5,5	5,75				
Long. dactyle P ₃ ...	3	3,25	3,5	3,75				

Espèce de petite taille vivant dans les régions exondées, à l'ombre sous les feuilles mortes où règne une certaine humidité. Le mâle présente un aspect vraiment curieux avec ses pinces (toujours plus fortes que chez la femelle) en forme de semelles ou de raquettes (cf. fig. 6).

Couleur : carapace et pattes de la couleur des feuilles mortes avec de grosses taches brun-rouge. Pinces : violet-mauve (main); dactyle et pouce : rouge-orange. Face ventrale : grisâtre.

Sesarma (Holometopus) elegans HERKLOTS, 1851

Quelques spécimens provenant de la Loya et de la lagune de Djeno (mars et avril 1954).

Sexe.....	♂	♀	♀ ovigère	♀
Long. carapace.....	13	9,5	16	16,5
Larg. carapace.....	13,5	10	16	17

Espèce de petite taille caractérisée par l'allongement de la carapace (la longueur est à peu près égale à la largeur) et du propode de la troisième paire de pattes (à peu près trois fois plus long que le dactyle).

Couleur :

Face dorsale :

Régions frontale et médiane de la carapace brun verdâtre; régions branchiales gris rosé. Pattes grises avec zébrures noires. Chélipèdes : carpe noir; pince gris-bleu légèrement teintée de violet. Extrémité du pouce et du doigt blanc sale.

Face ventrale :

Gris clair devenant plus foncé vers l'extrémité des pattes; une ligne médiane noire le long de l'abdomen. Les Mxp. 3 (art. 3 et 4) : blancs.

Sesarma (Holometopus) angolense DE BRITTO CAPELLO, 1864

Deux spécimens pris sur les rives de la Loya à 800 mètres en amont de l'embouchure.

Sexe.....	♂	♀
Long. carapace.....	31	26,5
Larg. carapace.....	38	33
Long. du propode de P ₃	13,5	11
Long. du dactyle de P ₃	12,5	10

Espèce dont le propode de la troisième paire de pattes est à peu près égal au dactyle et dont les pinces fortes sont comprimées latéralement et arquées (très élevées dans la région médiane).

Couleur :

Face dorsale :

Carapace tête de nègre; bord postérieur bleu-vert limité par un trait jaune. Pattes de la même couleur que la carapace; un point rouge aux articulations 4-5 et 6-7; extrémités des dactyles jaune-orange. Pinces : jaune cuir; une tache rouge à l'articulation de la main et du dactyle. Yeux : orbite et pédoncule bleu clair ou gris-bleu; cornée marron avec un point rouge.

Face ventrale :

Abdomen jaune sale avec une raie médiane bleue s'étalant transversalement sur le premier segment. Sternites oranges. Pattes tête de nègre avec un point rouge aux articulations 4-5 et 6-7. Régions pterygostomiales gris-bleu. Mxp. 3 : articles 3, 6 et 7 jaunes; articles 4 et 5 bleus.

Sarmatium curvatum (H. MILNE EDWARDS, 1837) [cf. fig. 7]



Fig. 7. — *Sarmatium curvatum* (H. MILNE EDWARDS, 1837) [mâle]

Espèce à carapace bombée, à bords latéraux convexes et présentant deux dents en arrière de la dent orbitaire externe.

Plusieurs spécimens provenant de l'embouchure de la Songolo.

Dimensions de deux d'entre eux :

Sexe.....	♂	♀
Long. carapace.....	26	23
Larg. carapace.....	31,5	28

Couleur : violet-mauve. Pinces et pattes un peu plus claires. Dactyles et sternites jaunâtres.

Cyclograpsus occidentalis A. MILNE EDWARDS, 1878 (cf. fig. 8)

Quelques spécimens trouvés dans une souche de bois pourri à Loango (lagune) en mars 1954.

Description :

Carapace plus large que longue, à régions non distinctes. Front légèrement bombé, compris deux fois et demi dans la largeur de la carapace. Bord frontal faiblement sinueux (lobes frontaux peu marqués). Bords latéraux convexes (la plus grande largeur vers le tiers antérieur de la carapace) avec une crête de granules perlés. Ces mêmes granules recouvrent

tout le front et les régions antéro-latérales. Dans la région postéro-latérale, ils sont disposés en trémas obliques ou transverses. Région dorsale plate et lisse.

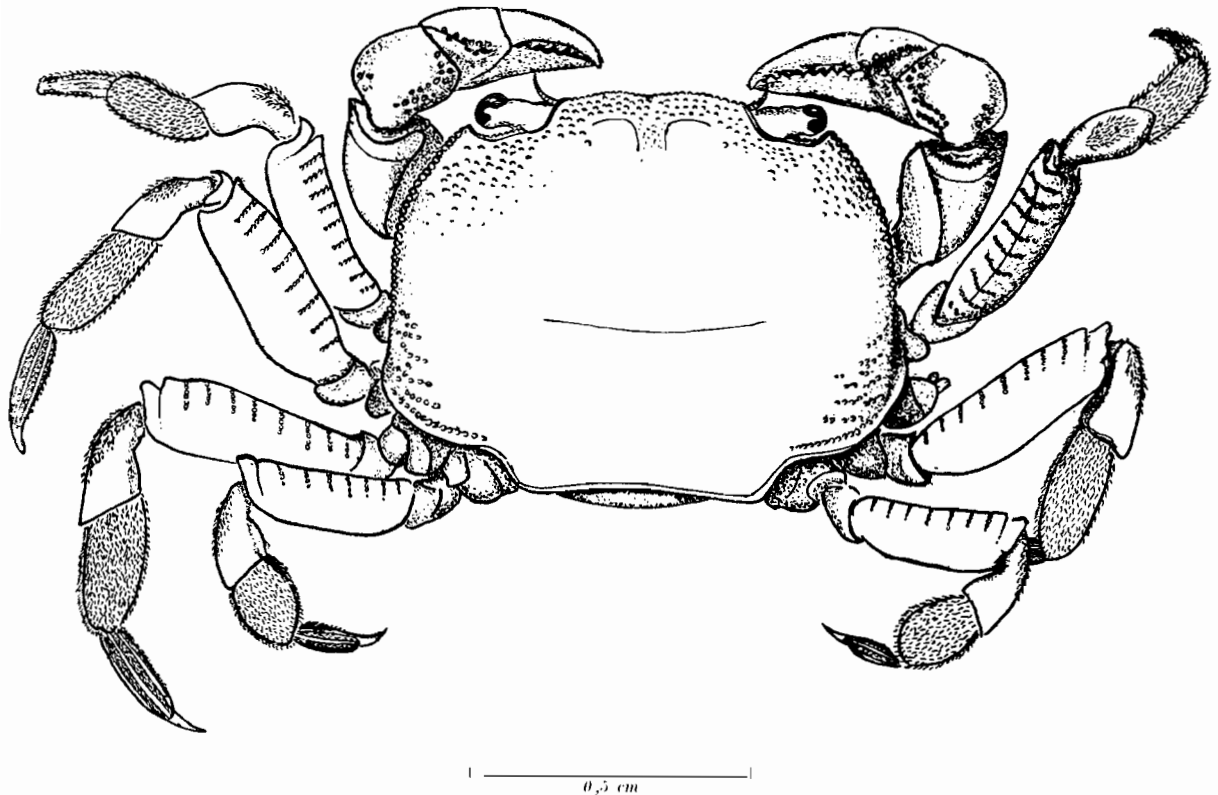


Fig. 8. — *Cyclograpsus occidentalis* A. MILNE EDWARDS, 1878 (femelle)

Moitié externe du bord supérieur de l'orbite, denticulée. Flagelle de l'ant. 2 court et grêle. Face externe des Mxp. 3 avec une crête oblique frangée de poils.

Une touffe de poils entre les bases des troisième et quatrième pattes. Régions ptérygostomiales avec des soies disposées en lignes plus ou moins régulières. Abdomen de la femelle avec sept segments distincts, le septième étant beaucoup plus large que long et ne mordant pas sur le sixième.

Chélicèdes assez robustes et subégaux. Face supérieure du mérus et du carpe granuleuse. Pinces lisses, sauf le bord supérieur de la main qui est granuleux. Doigt et pouce avec des dents disposées régulièrement sur tout le bord interne (pinces fermant complètement). Extrémités du pouce et du doigt pointues et cornées.

Pattes fortes; propodes larges. Granules formant des stries sur le bord supérieur du mérus de P_2 à P_4 . Bord supérieur du carpe et articles 6 et 7 feutrés. Sur le dactyle, ce feutrage est disposé suivant six bandes longitudinales également espacées.

Couleur : brun-rouge uniforme. Extrémité des pattes brun foncé, extrémités des pinces jaunâtres.

Animal décrit : femelle de 7,25 millimètres de long et de 9,25 millimètres de large (largeur du front : 3,75 mm).

Sous-fam. **Plagusinae** DANA, 1852

Plagusia depressa (FABRICIUS, 1775) [cf. fig. 9]

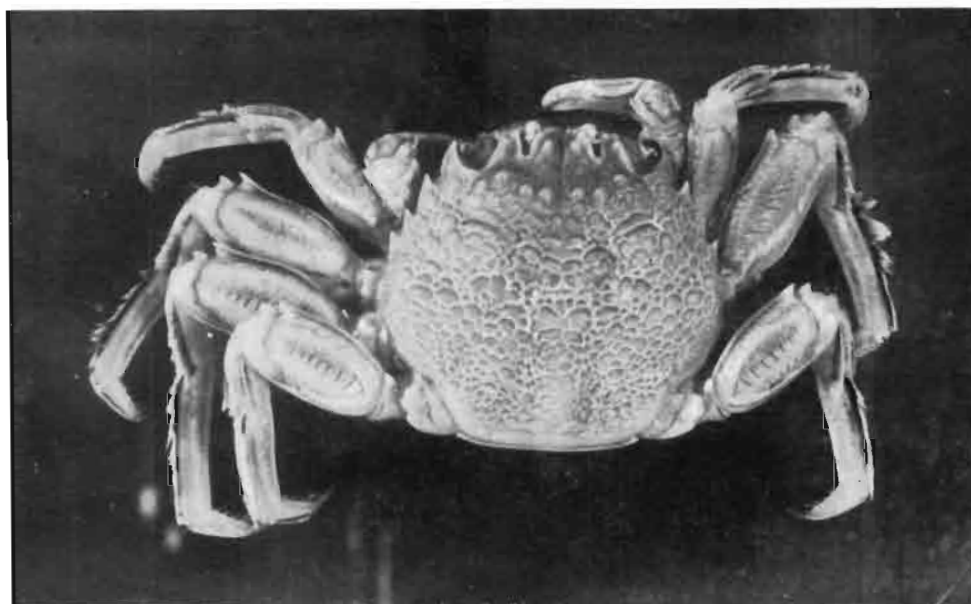


Fig. 9. — *Plagusia depressa* (FABRICIUS, 1775) [femelle]

Un spécimen femelle de 28 millimètres de long et de 31 millimètres de large, trouvé à marée basse dans les rochers de Djeno.

Facilement reconnaissable par la présence de profondes encoches frontales visibles dorsalement, dans lesquelles les ant. I sont repliées longitudinalement. Sa carapace est squameuse et tuberculée; le bord supérieur des pattes 2 à 5 présente une crête terminée par une dent unique.

Fam. **GEARCINIDAE** DANA, 1862

Cardisoma armatum HERKLOTS, 1851 (cf. pl. II-2)

Ils sont un sujet d'étonnement pour les « nouveaux débarqués » en Afrique, qui sont extrêmement surpris de voir l'un ou plusieurs d'entre eux traverser paisiblement la rue à la tombée de la nuit et pénétrer même parfois dans les habitations.

Dimensions de quelques spécimens :

Sexe.....	♂	♂	♀	♀
Long. carapace.....	68,5	39	52,5	53,5
Larg. carapace.....	84	46,5	65	63,5
Long. pince droite.....	62,5	41	57,5	37
Long. pince gauche.....	59	28	36,5	58,5
Larg. du front.....	21,5	12,5	15,5	15
Larg. de l'orbite.....	21,5	13,5	18	18

II. ANOMOURES

A. HIPPIDEA

Fam. HIPPIDAE

Hippa cubensis (SAUSSURE, 1857). — *Remipes cubensis* SAUSSURE (cf. fig. 10 et 11)

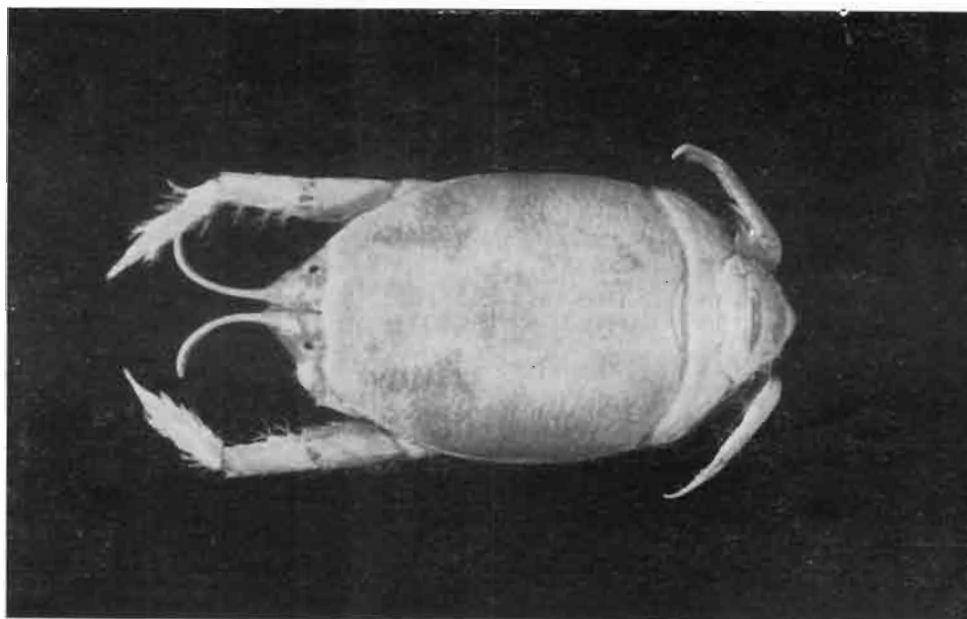


Fig. 10 a. — *Remipes cubensis* SAUSSURE, 1857 (femelle ovigère, face dorsale)

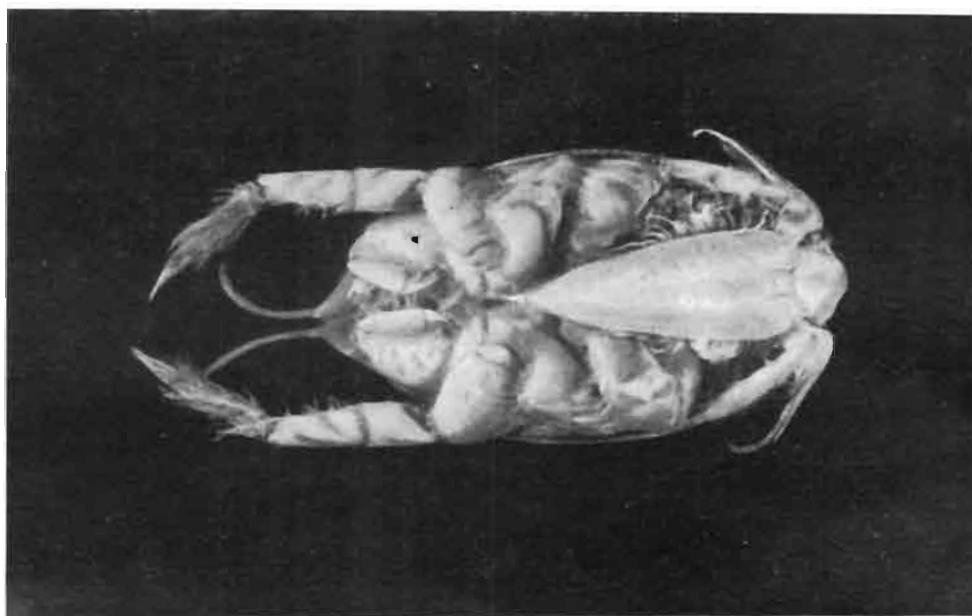


Fig. 10 b. — *Remipes cubensis* SAUSSURE, 1857 (femelle ovigère, face ventrale)

Une femelle ovigère trouvée sur la plage de Pointe-Noire en octobre 1953 (cf. fig. 10)

Long. carapace.....	16,25
Larg. carapace.....	13
Long. ant. 2 (pédoncule + flagelle).....	9

Véritable taupe (« mole-crab » des Anglais), il s'enfouit dans le sable à une vitesse extraordinaire. Nous avons pu obtenir en élevage le zoé, premier stade larvaire libre (fig. 11).

Couleur : beige uniforme.

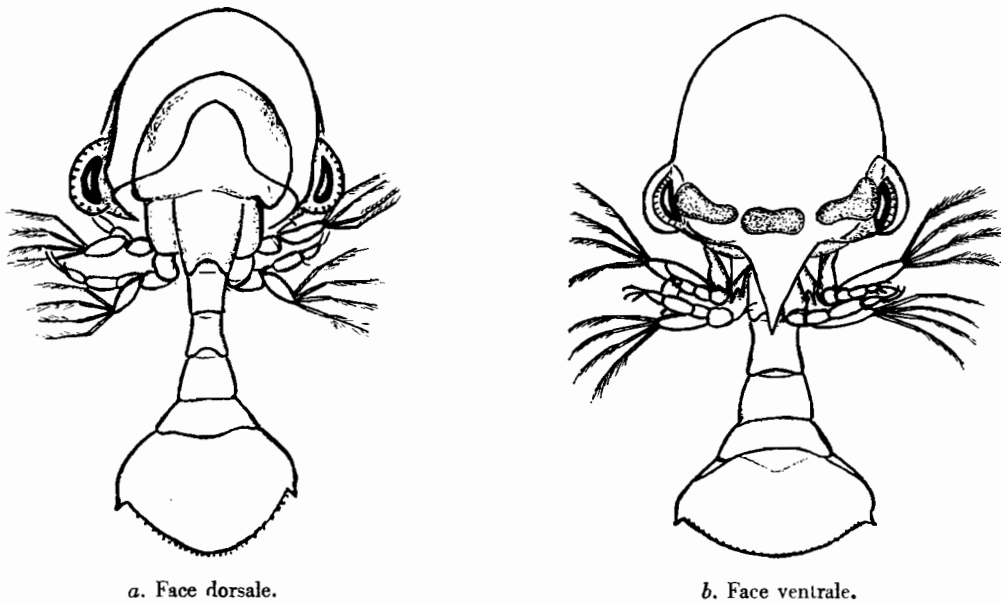


Fig. 11. --- *Remipes cubensis* SAUSSURE, 1857. Stade Zoé

Fam. **ALBUNEIDAE**

Albunea paretii GUÉRIN, 1853 (cf. fig. 12)

= *Albunea oxyophthalma* MIERS, 1878.

= *Albunea elegans* A. MILNE EDWARDS et BOUVIER, 1898.

Espèce certainement abondante sur la côte d'A.E.F., où il n'est pas rare de voir des carapaces amenées sur la plage par les fortes marées. Fait curieux, il ne nous a pas encore été possible de nous procurer un seul exemplaire intact : tous avaient perdu leur abdomen.

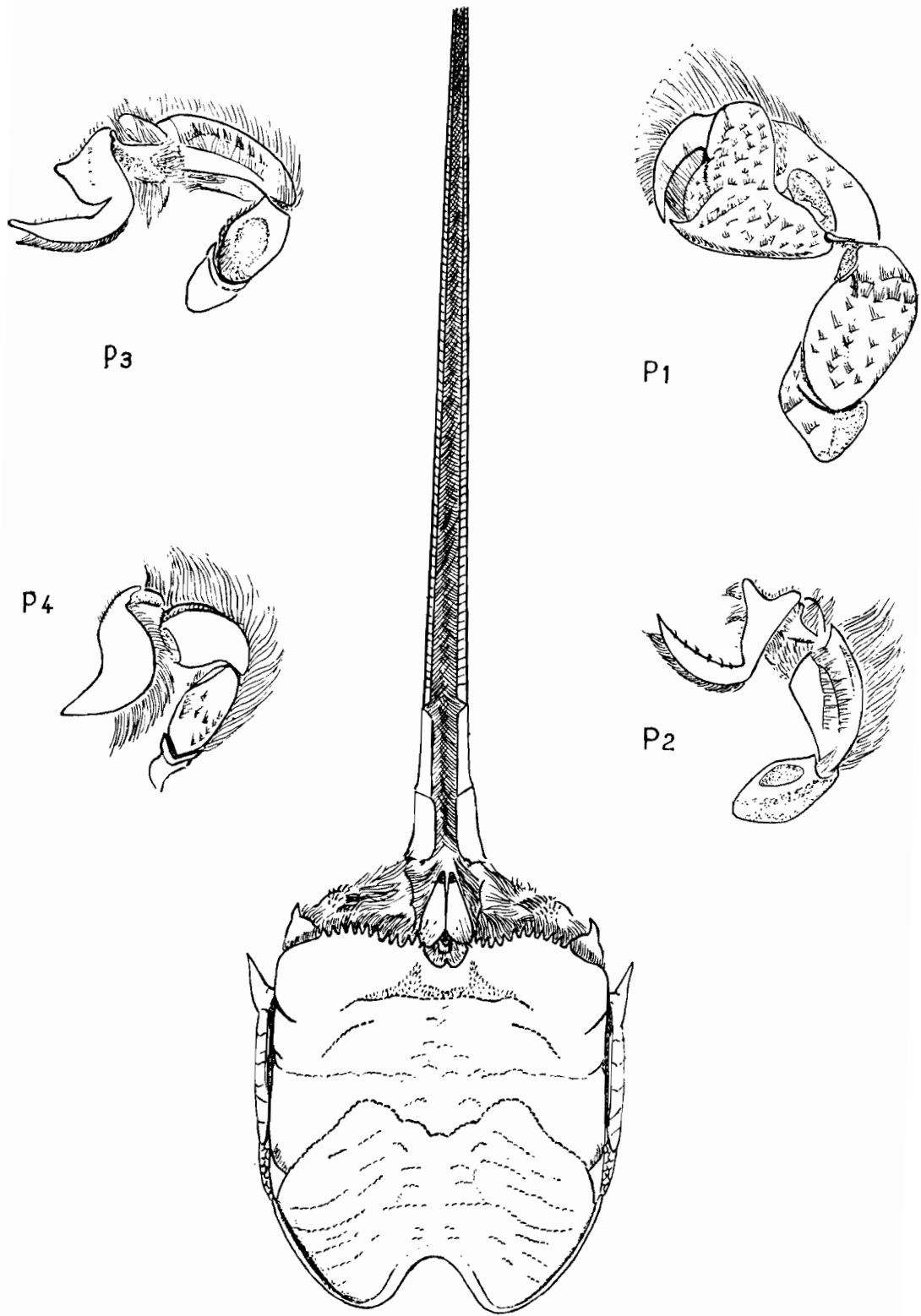


Fig. 12. — *Alburnea paretii* GUÉRIN, 1853

B. PAGURIDEA

Fam. **PAGURIDAE**

Sous-fam. **Pagurinae**

Dardanus pectinatus ORTMANN, 1892 (cf. fig. 13)

Très voisin de *Pagurus arrosor* (HERBST).

Description :

Carapace un peu plus longue que large.

Rostre absent; bord frontal convexe, avec les deux lobes submédians arrondis. Pédoncules oculaires massifs, légèrement évasés distalement; longueur plus petite que la largeur de la carapace. Largeur de la cornée comprise deux fois deux tiers dans la longueur du pédoncule. Écailles ophthalmiques grandes, bien séparées, leur extrémité présentant trois à quatre spinules et une touffe de poils;

Chélipèdes très inégaux, le gauche bien plus grand et plus fort; doigt s'ouvrant dans un plan vertico-oblique; extrémité du doigt et du pouce cornée. Surface supérieure et externe des pinces, du carpe et du mérus présentant des stries obliques imbriquées, bordées de fins petits cils serrés. Bord supérieur de la main et du carpe avec de forts tubercules aigus recourbés vers l'avant. Surface externe de la main avec de petits tubercules peu élevés en bordure des stries;

P_3 : du côté gauche, le dactyle et le propode sont élargis. La face externe présente également des stries écailleuses obliques bordant un sillon longitudinal médian (dactyle, propode); bord supérieur avec une frange de longs poils, plus longs et plus serrés à l'extrémité du dactyle;

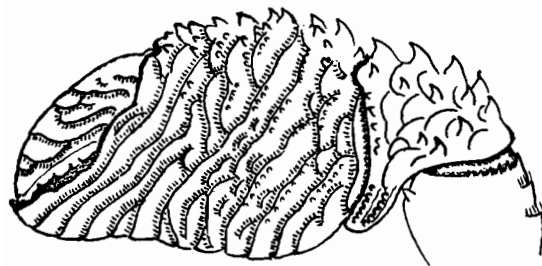
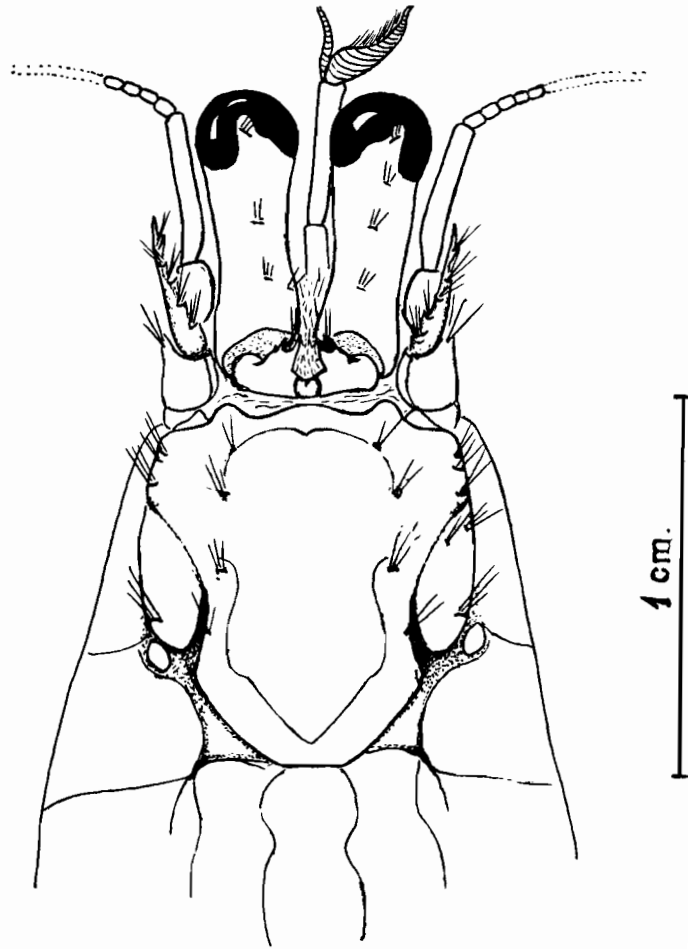
P_2 : les stries écailleuses sont moins nombreuses et moins régulièrement disposées.

Abdomen : chez les ♂, un petit appendice uniramé sur chacun des segments 2 à 5.

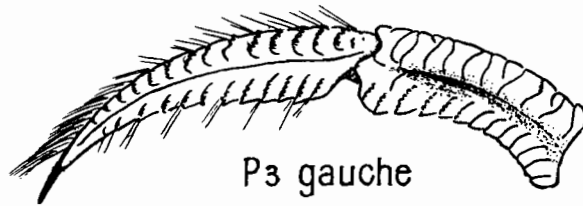
Couleur : très vivement coloré. La couleur dominante est le rouge (allant du rose saumon de la carapace au rouge vif des pinces). Articulation mérus-carpe des pattes avec une tache mauve débordant sur l'article et délimitée par un liséré orange. Multiples ocelles blancs sur les pattes. Cils bordant les stries écailleuses des pinces et des pattes : gris mauve. Poils blonds.

Spécimens de la collection :

Un ♂ pris au chalut au large de Pointe-Noire, en 1952, sur fonds vaseux de 40 à 50 mètres. Hôte : ? Spécimen en assez mauvais état;



P1 gauche



P3 gauche

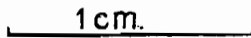


Fig. 13. -- *Dardannus pectinatus* ORTMANN, 1892

Un ♂ trouvé sur la plage de Pointe-Noire à marée basse, le 20 mai 1954 :

Long. cephalothorax 22; long. carapace 9,5; larg. carapace 8,5; long. péd. oc. 7.

Long. pince gauche 15,5; long. pince droite 11,5; long. dactyle de P₂ gauche 12,5; plus grande larg. du dactyle de P₂ gauche 2; long. propode de P₂ gauche 9.

Larg. propode de P₂ gauche 2,5; long. dactyle de P₃ gauche 15; larg. dactyle de P₃ gauche 3,5; long. propode de P₃ gauche 9,5.

Larg. propode de P₃ gauche 4.

Petrochirus pustulatus (H. MILNE EDWARDS, 1848) [cf. fig. 14]

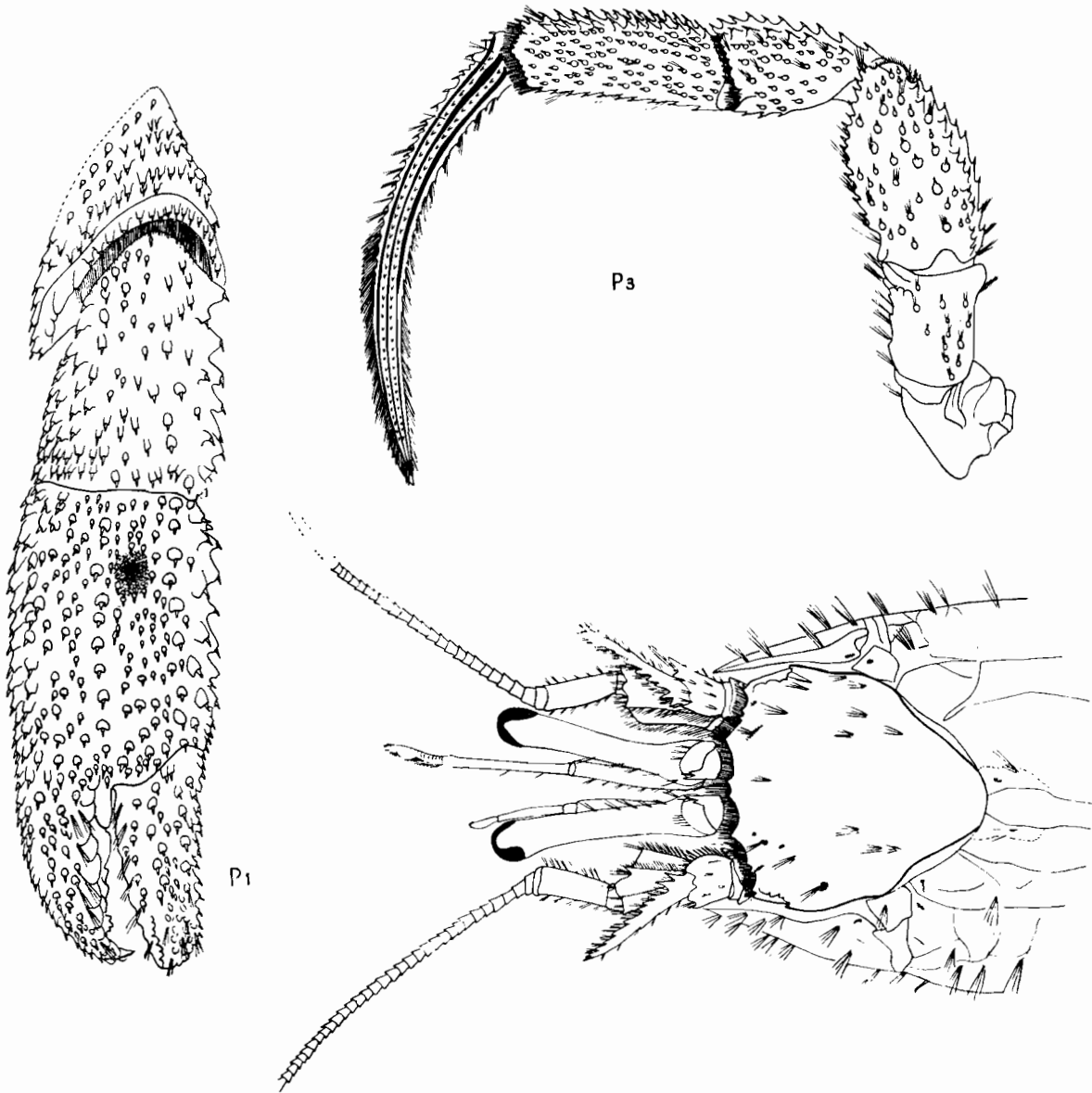


Fig 14. --- *Petrochirus pustulatus* (H. MILNE EDWARDS, 1848)

C'est le plus gros « Bernard-l'ermite » de la côte.

Description :

Carapace bombée, avec quelques touffes de poils, à bords latéraux convexes : la plus grande largeur située à peu près au tiers antérieur ; longueur un peu plus grande que largeur. Écailles oculaires bien séparées. Pédoncules oculaires plus petits que la largeur de la carapace et que les pédoncules des ant. 1, plus grands que les pédoncules des ant. 2. Acicule de ant. 2 terminé par deux petites dents ; bord interne présentant huit dents. Mxp. 3 bien développés, très poilus, et dépassant largement, une fois étalés, l'extrémité des pédoncules oculaires ;

Abdomen : chez le mâle, quatre appendices uniramés ; chez la femelle, trois appendices triramés et un postérieur uniramé ;

Chélipèdes puissants, surtout chez le mâle. Subégaux, ou le droit un peu plus fort que le gauche. Doigt et pouce des pinces s'ouvrant dans un plan horizontal ; extrémités calcaires ;

Pinces très caractéristiques avec leur surface dorsale recouverte de tubercules rappelant des pustules. Il en est de même pour le carpe. Disposition des tubercules sur le dos de la main : trois rangées de gros tubercules délimitant deux bandes submédianes recouvertes de tubercules plus petits.

Sur chaque pince, près de l'articulation carpe-main, présence d'une *fossette* plus ou moins profonde, lisse ou feutrée. Face ventrale des pinces couverte de petits tubercules très serrés. Bord interne du doigt et du pouce de la pince droite avec trois ou quatre forts tubercules plats en pavés ; bord interne du doigt et du pouce de la pince gauche avec de nombreux tubercules coniques.

Pattes : P₂ et P₃ semblables et subégales. Dactyle long, légèrement arqué, plus long que le propode. Carpe, propode, dactyle, recouverts de tubercules coniques, plus forts sur le bord supérieur. Sur dactyles, tubercules disposés en six crêtes (sur les crêtes interne et inférieure les tubercules peuvent disparaître) bordant six sillons nus et donnant à l'article une section hexagonale. Les crêtes supérieure, interne et inférieure sont frangées de poils roux particulièrement longs et serrés à l'extrémité du dactyle. Entre les crêtes, touffes espacées de poils courts ;

Système pileux particulièrement développé sur les bords du céphalothorax, sur les dactyles de P₂ et P₃, les trois derniers articles de P₁ et P₅, et sur les Mxp. 3. Poils roux ;

Œufs rouge-orange.

Hôte, lieux de capture : étant donné la taille que peut atteindre ce pagure, l'hôte choisi est naturellement une grosse coquille, très souvent *Tonna gallea*.

Les spécimens en collection proviennent de Pointe-Noire, Sette-Cama, Port-Gentil (fonds vaseux ou sablo-vaseux de 0 à 40 m).

Dimensions de deux d'entre eux :

Sexe.....	♀	♂
Long. céphalothorax.....	67	97
Long. carapace.....	28,5	40,5
Larg. carapace.....	25,5	39
Long. péd. oculaire.....	21	27
Long. pince droite.....	59,5	111
Larg. pince droite.....	23	44
Long. dactyle pince droite.....	35	63,5
Long. paume pince droite.....	32	59,5
Long. pince gauche.....	58	112
Larg. pince gauche.....	21,5	38,5
Long. dactyle pince gauche.....	34,5	76
Long. paume pince gauche.....	29,5	47,5
Long. dactyle de P ₂	46	67
Long. propode de P ₂	28	48

Clibanarius cooki RATHBUN, 1900 (cf. fig. 15)

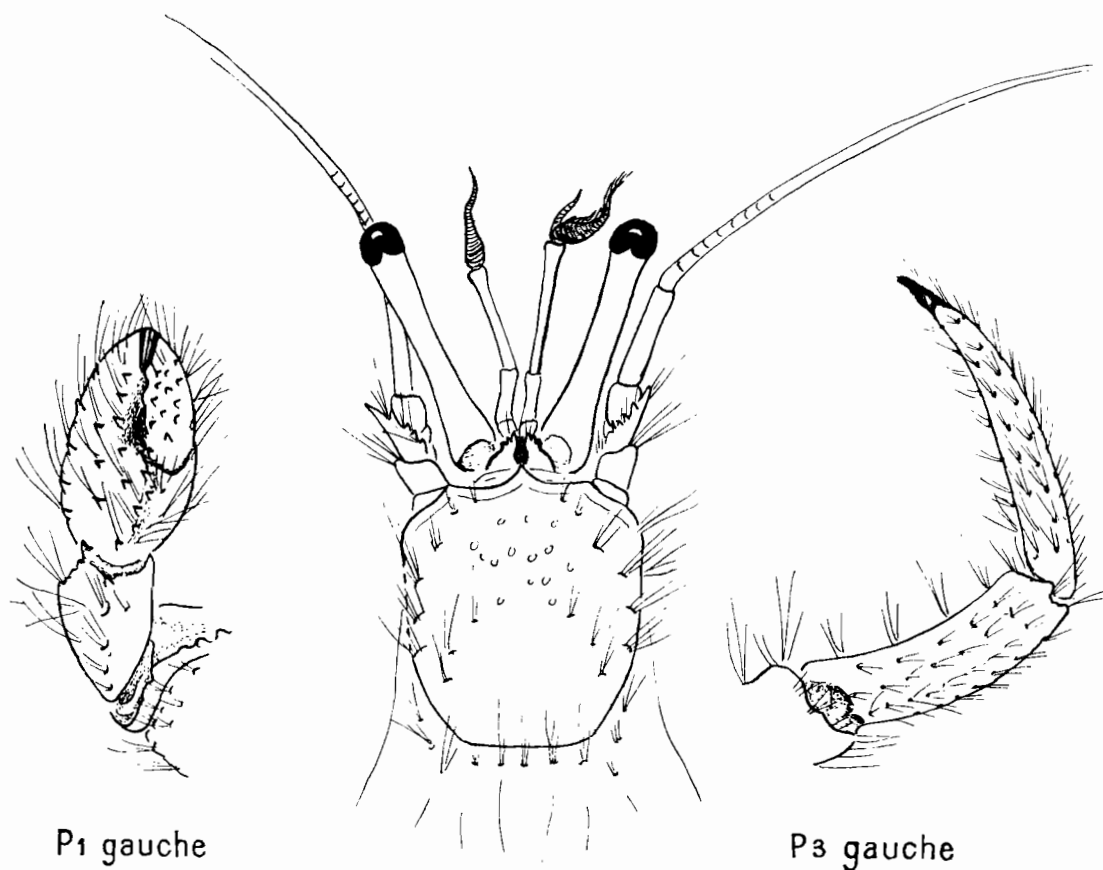


Fig. 15. — *Clibanarius cooki* RATHBUN, 1900

Description :

Carapace plus longue que large, à bords latéraux à peu près droits, à relief accusé : région médiane bombée bordée par des tubercules arrondis (plus développés à chaque coin postéro-latéral) surmontés chacun d'une touffe de longs poils blonds. Rostre bien développé, atteignant la base des écailles oculaires. Écailles oculaires presque contiguës à leur extrémité qui présente trois denticules. Pédoncules oculaires longs et grêles, égaux ou légèrement plus longs que la largeur antérieure de la carapace, dépassant à peine (de la longueur de la cornée) le pédoncule de l'ant. I, et nettement plus grands que le pédoncule de l'ant. II. Acicule de l'ant. 2 armé généralement de cinq à six dents sur le bord interne;

Abdomen : sur les segments 2 à 5 du côté gauche, chez le mâle, appendices biramés dont la rame inférieure est nettement plus petite que la supérieure; chez la femelle, appendices biramés plus développés dont la rame inférieure est presque aussi grande que la supérieure;

Chélipèdes : subégaux. Les pinces très poilues en forme de « ramasseur de fond », doigt s'ouvrant dans un plan horizontal; doigt et pouce à extrémités cornées en cuillères. Face supérieure et externe des pinces avec des tubercules coniques assez espacés les uns des autres, de la base desquels partent de longs poils blonds. Dactyle de la pince plus long que la paume; largeur de la pince comprise un peu plus de deux fois dans la longueur;

Pattes : dactyle de P_2 subégal ou à peine plus long que le propode, du côté gauche. Du côté droit, dactyle un peu plus grand. Dactyle de P_3 plus grand que le propode. Système pileux de P_2 et P_3 très développé.

Couleur : vert olive; dactyles parfois brun fauve. Tubercules turquoises avec apex brun marron.

Origine du matériel : lagune de Loango.

Hôtes : *Thaïs* sp. ou *Murex* sp.

Sexe.....	♂	♂	♂	♀	♀
Long. céphalothorax.....	29,5	23	21,5	15,5	14,5
Long. carapace.....	12,5	10	9,5	7	6
Larg. carapace.....	11	8	8	5	5
Long. dactyle de P_2 gauche.....	16,5	12	11	7	8
Long. propode de P_2 gauche.....	15	11,5	10	6	7
Long. pince gauche.....	14,5	9,5	9,5	6	7
Larg. pince gauche.....	7	5	5	3	3
Long. doigt de pince gauche.....	9	6	5,5	3,5	4
Long. paume de pince gauche.....	6	4	4	2,5	3

Clibanarius africanus AURIVILLIUS, 1898

Forme très voisine de la précédente avec laquelle on risque de la confondre; de taille cependant plus petite.

Th. MONOD (1927, p. 602-603) a clairement défini les différences morphologiques qui les séparent. Les principales concernent :

1° « La pilosité générale (céphalothorax et appendices) très développée (*cooki* : poils blonds) ou à peu près nulle (*africanus*) »;

2° La forme et les dimensions des différents articles des pattes : « pattes ambulatoires chez *Cl. africanus* considérablement plus grêles et plus allongées, à dactylus plus arqué. Dactylus de la première paire égal (*cooki*) ou supérieur (*africanus*) au propodite »;

3° La morphologie des pinces : « à peu près glabres à surface granuleuse ornée de tubercules très nombreux, bas, juxtaposés (*africanus*) ou à surface abondamment sétigère, munie d'un nombre relativement réduit de tubercules spiniformes (*cooki*) »;

4° La coloration : chez *Cl. africanus* : « teinte générale brun verdâtre; un anneau brun rouge ou noirâtre à la partie distale du propodite des pattes ambulatoires »; chez *Cl. cooki* cet anneau n'existe pas.

De plus, une autre particularité caractérisant *Cl. africanus* est l'inégalité des pinces : la pince droite est presque toujours plus forte que la gauche, tout au moins chez les individus adultes, alors qu'elles sont subégales chez *Cl. cooki*.

Origine du matériel : embouchure de la Loya, lagune de Djeno.

Hôtes : *Pachymelania* sp., *Tympanotonus* sp.

Sexe.....	♂	♂	♂	♀	♀
Long. céphalothorax.....	11	11	14	9	10,5
Long. carapace.....	4,5	5	6	4	4,5
Larg. carapace.....	3,5	4	4,5	3	3,5
Long. dactyle de P ₂ gauche.....	6,5	7,5	8,5	?	7,5
Long. propode de P ₂ gauche.....	4,5	5	6	4,5	5
Long. pince gauche.....	4	5	6	3,5	4,5
Larg. pince gauche.....	2	2	2,5	1,5	2
Long. doigt pince gauche.....	2	3	3,5	2	2,5
Long. paume pince gauche.....	2	2	2,5	1,5	2
Long. pince droite.....	5	5,5	7	?	?

Clibanarius senegalensis CHEVREUX et BOUVIER, 1892 (cf. fig. 16)

Espèce côtière de petite taille se distinguant des deux précédentes par la taille du dactyle des pattes (P₂ et P₃) qui est plus court que le propode.

Description :

Carapace aplatie, plus longue que large, à relief peu accentué. Bords latéraux légèrement incurvés. Pointe rostrale bien développée, atteignant les écailles oculaires. Écailles oculaires rapprochées, presque contiguës, à bord externe denticulé : six à sept denticules. Pédoncules oculaires longs et minces, à peine moins grands que la largeur antérieure de la carapace et plus longs que les pédoncules de l'ant. 1 et de l'ant. 2. Bord interne de l'acicule de l'ant. 2 armé de cinq à six dents; une dent sur le bord antéro-externe.

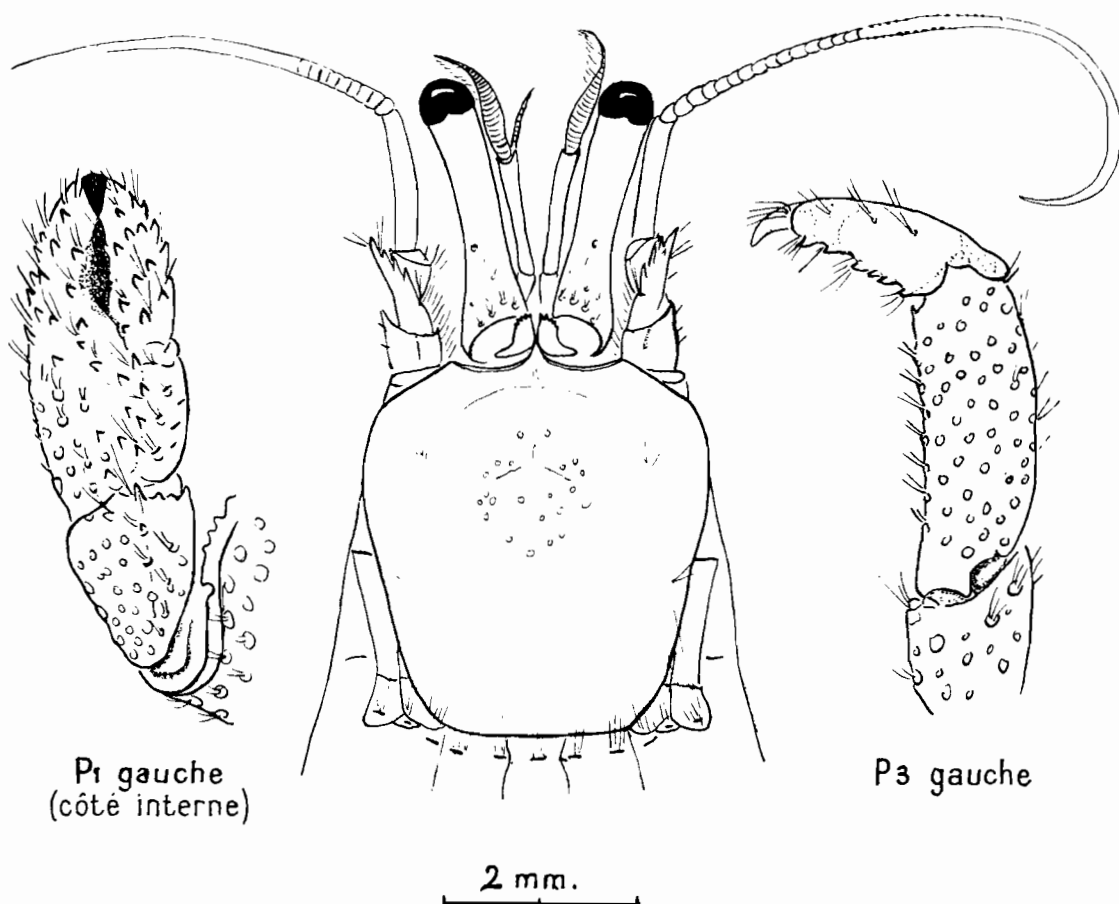


Fig. 16. — *Clibanarius senegalensis* CHEVREUX et BOUVIER, 1892

Chélicèdes subégaux; doigt s'ouvrant horizontalement, les bouts du doigt et du pouce cornés et en cuillères.

Pinces : face externe et bord supérieur avec des tubercules coniques assez espacés; face interne avec des tubercules bas; de la base de chaque tubercule partent deux ou trois poils blancs (un long et un ou deux petits).

Pattes : P_2 et P_3 semblables. Dactyle (plus petit que le propode) légèrement arqué, crochu à son extrémité; bord supérieur inerme, bord inférieur orné de cinq à six tubercules coniques recourbés vers l'avant.

Propode : sur le bord inférieur, tubercules subacuminés plus relevés sur la moitié antérieure; face externe et bord supérieur criblés de fossettes d'où partent deux ou trois poils courts; chaque fossette est surmontée d'un tubercule aplati.

Couleur : brun jaunâtre ou brun verdâtre. Tubercules, fossettes ou plages à la base des poils : bleu clair. Apex des tubercules de la pince : brun. Dactyle de P_2 et P_3 avec un anneau bleu ciel. Griffes noires.

Origine : deux spécimens, dont une femelle ovigère, trouvés dans les rochers de la pointe Indienne, à marée basse (octobre 1953).

Diogenes pugilator (Roux, 1829) [cf. fig. 17 et 18A]

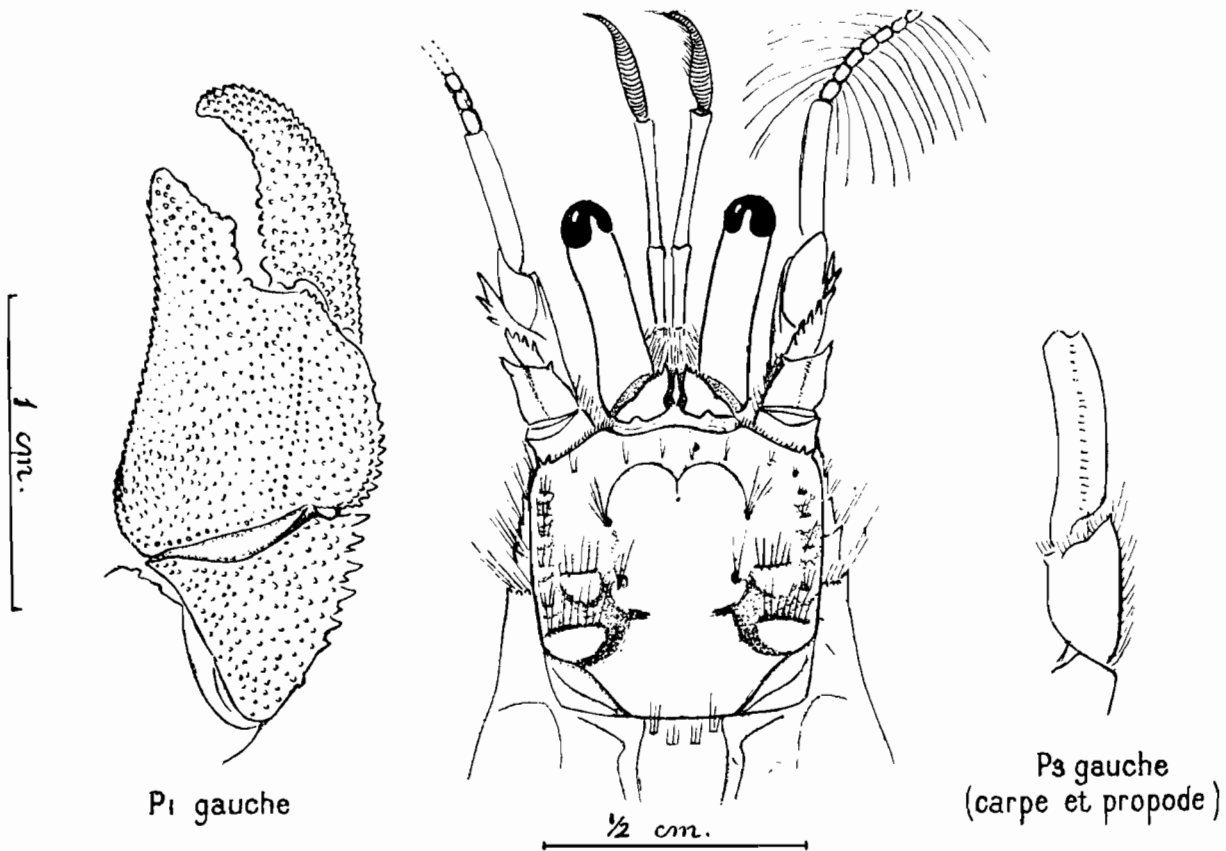


Fig. 17. — *Diogenes pugilator* (Roux, 1829) [mâle]

Description :

Carapace : longueur à peu près égale à la largeur, à relief accentué. Bord frontal arqué; à chaque coin antéro-latéral, deux denticules aigus transverses. Rostre absent, remplacé par une épine mobile située entre les deux écailles oculaires dont le bord externe est denticulé dans sa partie antérieure (cinq à six denticules). La base des écailles n'est pas tout à fait aussi large que les pédoncules oculaires. Pédoncules oculaires courts, plus petits que la largeur antérieure de la carapace; n'arrivent pas à la moitié du dernier article des pédoncules de l'ant. 1 et de l'ant. 2 qui sont subégaux. Bord interne de l'acicule de l'ant. 2 armé de sept à huit dents aiguës. Flagelle de l'ant. 2 avec deux franges de poils longs dirigés ventro-latéralement.

Chélicèdes inégaux, le gauche bien plus grand et plus fort que le droit. Chélicède gauche à peu près nu, chélicède droit très poilu : pince recouverte de longs poils serrés. Bords supérieur et inférieur du mérus, bord supérieur du carpe avec une rangée de tubercules coniques plus forts sur le carpe.

Pinces : bouts du doigt et du pouce calcaires plus ou moins pointus. Bord supérieur de la main avec une rangée de tubercules coniques; bord inférieur avec une double rangée de tubercules plus petits se terminant « en patte d'oie » à l'articulation carpienne. Face externe de la main couverte de granules, moins nombreux sur la face interne. Face externe du doigt couverte de tubercules arrondis très serrés; sur la face interne, ces tubercules délimitent un sillon à peu près nu et peu concave. Le bord supérieur du pouce présente une protubérance submédiane surmontée d'une « molaire », protubérance correspondant sur le doigt à une concavité flanquée de chaque côté d'une « molaire ».

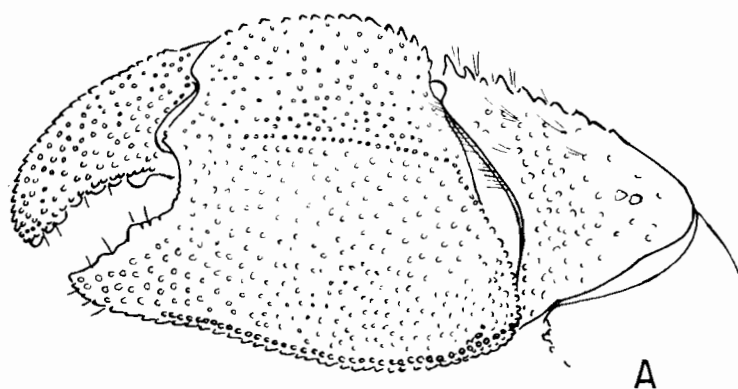
Pattes (P_2 et P_3) : propode moins large que le carpe. Propode compris une fois et demi dans le dactyle qui est arqué (côté gauche). Bord supérieur du carpe avec granules spiniformes à peine marqués sur P_3 ; deux denticules un peu plus forts au bord antérieur, bord inférieur lisse. Bord supérieur du propode avec granules spiniformes bas à peine distincts. Bord inférieur du propode de P_2 lisse; bord inférieur du propode de P_3 denticulé.

Couleur : brun jaunâtre ou grisâtre, avec taches d'un brun plus foncé sur la carapace. La moitié proximale des articles des pattes et la pince gauche brun foncé. La pince et les pattes du côté droit sont plus claires. Poils blanc sale.

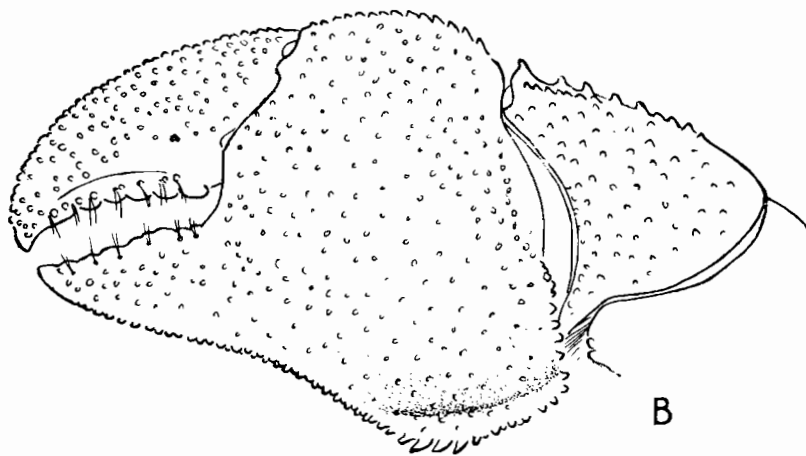
Hôtes : toutes sortes de coquilles : *Natica sp.*, *Thaïs sp.*, *Murex sp.*, ... etc.

Espèce très commune; on peut s'en procurer aisément en plongeant à faible profondeur le long de la plage de Pointe-Noire, particulièrement à proximité de l'embouchure de la Songolo.

Diogenes sp. (cf. fig. 18B)



Diogenes pugilator (ROUX, 1829). Pince gauche d'un individu femelle



Diogenes sp. Pince gauche d'un individu femelle

Fig. 18

Espèce très voisine de la précédente. Elle s'en distingue surtout par la forme de la pince gauche dont le bord inférieur présente une double rangée de tubercules devenant particulièrement forts et acuminés dans la région proximale de la main; dans cette même région, la main présente une flexion et les tubercules sont relevés vers l'extérieur. D'autre part, le bord supérieur du pouce, à peu près droit, présente sept à huit « molaires » subégales et juxtaposées correspondant à celles du doigt. Entre les dents, une touffe serrée de poils courts sur la face externe et interne.

Paguristes oculatus var. *rubro-pictus* (FABRICIUS, 1892) [cf. fig. 19]

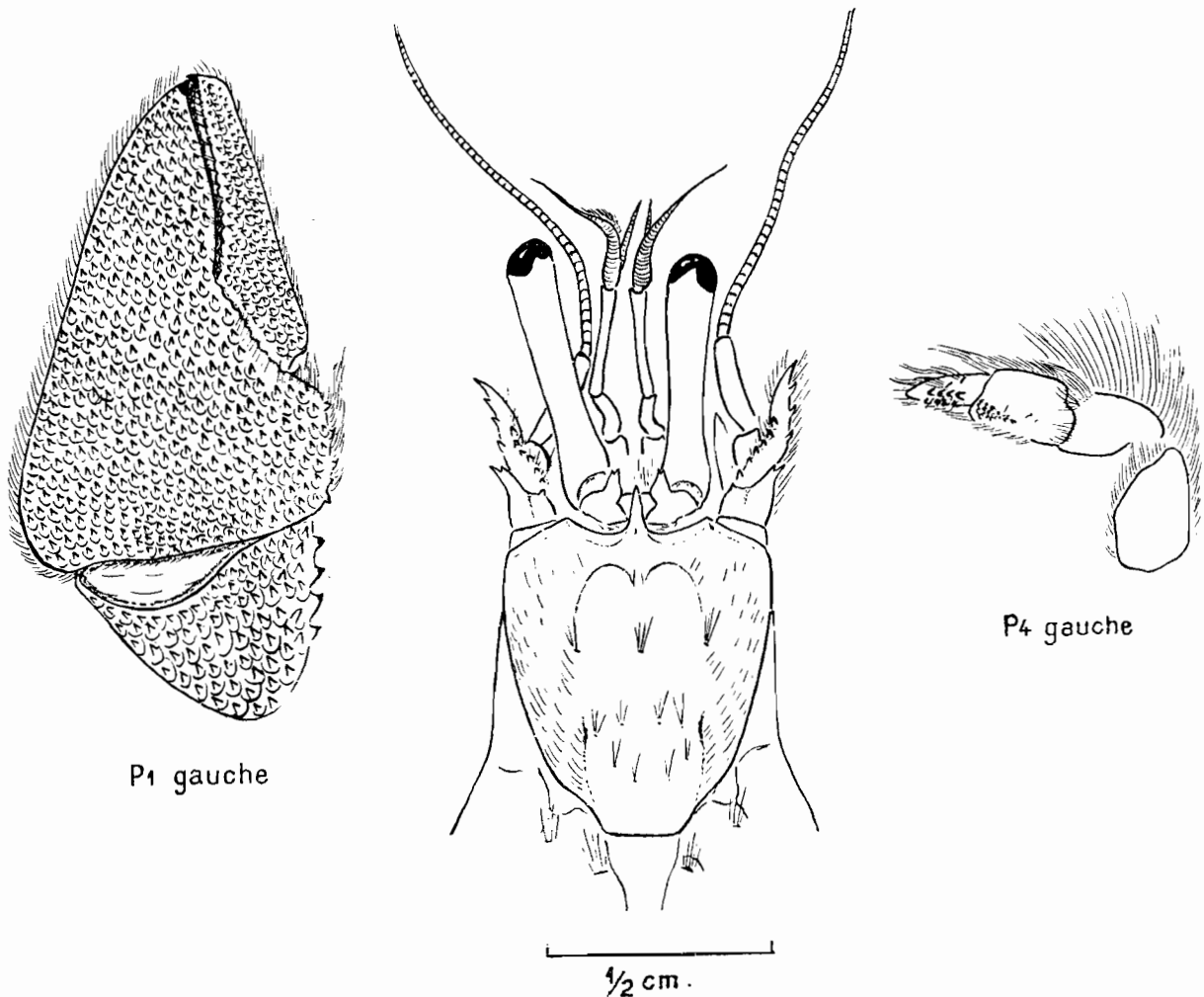


Fig. 19. - *Paguristes oculatus* var. *rubro-pictus* (FABRICIUS, 1892)

Un seul exemplaire (pris au chalut au large de Pointe-Noire), qui se trouve actuellement au Muséum d'Histoire Naturelle de Paris.

Le genre présente les caractères suivants :

Appendices pairs sur les deux premiers segments abdominaux chez le mâle. Appendices pairs sur le premier segment seulement chez la femelle.

Les pattes thoraciques de la quatrième paire (P_4) ne sont pas chéeliformes (cf. fig. 19, P_4).

L'espèce présente les caractères suivants :

Céphalothorax à peu près égal au flagelle de l'ant. 2.

Pédoncule de l'ant. 1 à peu près égal au pédoncule oculaire et plus grand que le pédoncule de l'ant. 2.

Pincettes recouvertes de tubercules spiniformes très serrés à apex brun foncé.

III. MACROURES

A. Ordre : **MACRURA REPTANTIA** BOUVIER, 1917

Tribu : *SCYLLARIDEA* STEBBING, 1893

Fam. **Palinuridae** WHITE, 1847

Panulirus regius DE BRITTO CAPELLO (= *Panulirus rissonii* DESMARET)

Présente, mais peu abondante le long du littoral aélien.

B. Ordre : **MACRURA NATANTIA** BOUVIER, 1917

Tribu : *PENAEIDEA* BATE, 1888

Fam. **Penaeidae** BATE, 1888

Cette famille fournit les deux espèces de crevettes dont la pêche peut présenter un certain intérêt à cause de leur abondance, à savoir :

Trachypenaeus constrictus STIMPSON *var. africana* BALSS

Crevette moyenne dont le céphalothorax atteint une longueur de 5 centimètres. Abondante de la côte jusqu'à 50 mètres, dans la région de Pointe-Noire.

Penaeus brasiliensis LATREILLE

Grosse crevette dont le céphalothorax peut atteindre une longueur de 10 centimètres jusqu'à l'extrémité du rostre. Plus abondante que la précédente à partir des fonds de 50 mètres.

Autres représentants de la même famille :

Penaeus trisulcatus LEACH (= *P. caramote* RISSO)

Trois spécimens en collection provenant de l'embouchure du Congo.

Sicyonia galeata HOLTHUIS

Espèce décrite récemment par HOLTHUIS (1952).

Tribu : *CARIDEA* DANA, 1852

Fam. **Palaemonidae** BATE, 1888

Sous-fam. **Pontoniinae**

Pontonia custos FORSKAL. (cf. fig. 20)

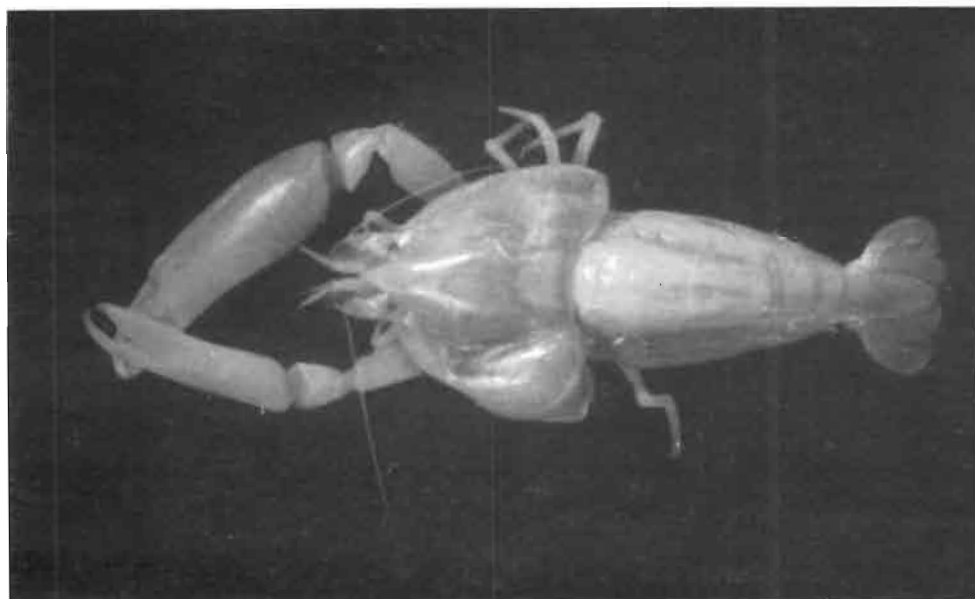


Fig. 20. -- *Pontonia custos* FORSKAL

Crustacés symbiotiques des *Pinna*, à carapace et pattes lisses, à rostre pointu dirigé vers le bas, à pinces inégales, la gauche étant généralement la plus forte. Vivent toujours par couples.

Couleur : rose-saumon uniforme.

Plusieurs spécimens en collection, dont quelques femelles ovigères (février 1954)

Fam. **Pandalidae** BATE, 1888

Plesionika sp.

Un exemplaire en assez mauvais état.

CLEF DES TRIBUS, SOUS-TRIBUS, FAMILLES ET ESPÈCES LES PLUS COURANTES DE DÉCAPODES BRACHYOURES D'A.E.F.

TABLEAU I

- I. *Cavité buccale plus ou moins carrée.*
- A. Dernière paire de pattes rarement réduite et n'ayant qu'exceptionnellement une position dorsale. Ouvertures génitales femelles sternales. Premier pléopode femelle absent. Branchies peu nombreuses. **Brachygnata.**
1. Carapace triangulaire, étroite en avant; habituellement un rostre distinct. Orbites généralement incomplètes. **Oxyrhyncha** LATREILLE (cf. Tabl. II).
2. Carapace large en avant, rostre réduit ou absent. Orbites bien développées.
Brachyrhyncha BORRADAILE (cf. Tabl. IV).
- B. Dernière paire de pattes modifiées, situées dorsalement. Ouvertures génitales femelles coxales. Premier pléopode femelle présent. Branchies ordinairement nombreuses.
Dromiacea DE HAAN.
- II. *Cavité buccale triangulaire.* — Premier pléopode femelle absent. Branchies peu nombreuses.
- A. Sternites thoraciques postérieurs larges : bases des pattes marcheuses bien séparées. La dernière paire de pattes ayant une position normale, ou les deux dernières paires dorsales. Ouvertures génitales femelles sternales.
Oxystomata DE HAAN (cf. Tabl. IX).
- B. Sternites thoraciques postérieurs étroits : bases des 2^e, 4^e pattes se touchant. Dernière paire de pattes ayant une position dorsale. Ouvertures génitales femelles coxales.
Gymnopleura.

TABLEAU II

OXYRHYNCHA

- I. Carapace non aplatie, tégument bien calcifié. Ouvertures génitales mâles sur les 5^e coxae.
 - A. Article basal de l'ant. 2 bien développé, occupant tout l'espace entre l'alvéole de l'ant. 1 et l'œil, généralement fusionné avec l'épistome et quelquefois aussi avec le bord du rostre (Pl. I-1-2-6) Fam. **Majidae** ALCOCK (cf. Tabl. III).
 - B. Article basal de l'ant. 2 très petit, non fusionné avec l'épistome ou le front. Chélicèdes ordinairement beaucoup plus grands et plus massifs que les autres pattes.
Fam. **Parthenopidae** ALCOCK.
- II. Carapace aplatie, tégument mince peu calcifié. Ouvertures génitales mâles sur le dernier sternite thoracique. Fam. **Hymenosomidae** STIMPSON.

TABLEAU III

Fam. **MAJIDAE** ALCOCK, 1895

1. *Article basal de l'ant. 2 mince* (cf. pl. I, 1).

A. Yeux non rétractiles. *Pas de dent postoculaire.*

a. Rostre formé de deux branches (pointes) plus ou moins allongées et contiguës.

*a*₁. Rostre court (= plus petit ou dépassant de peu l'extrémité distale des pédoncules antennaires).

α. Article basal de l'ant. 2 inerme..... **Macropodia rostrata** (LINNÉ).

β. Article basal de l'ant. 2 orné d'une série de tubercules subégaux.

Macropodia straeleni CAPART.

*a*₂. Rostre long (dépassant nettement l'extrémité distale des pédoncules antennaires).

α. Mérés de P₁ (chélipèdes) atteignant l'extrémité du rostre :

Macropodia macrocheles MILNE EDWARDS et BOUVIER.

β. Mérés de P₁ plus court que le rostre :

Macropodia longirostris (FABRICIUS).

b. Rostre formé d'une seule branche (pointe) très longue et armée latéralement de douze à vingt-quatre épines dirigées vers l'avant. Une petite épine postoculaire :

Stenorhynchus seticornis (HERBST).

B. Yeux rétractiles. *Dent postoculaire présente.*

a. P₂ pas plus longue que les autres pattes. Dent postoculaire spiniforme à bord antérieur non concave. Rostre relativement court, à deux pointes contiguës. Abdomen armé d'épines..... **Achaeopsis gilsoni** CAPART.

b. P₂ plus forte et plus longue que les autres pattes. Dent postoculaire à bord antérieur concave.

*b*₁. Deux tubercules en ligne transverse en avant de l'épine gastrique.

α. Rostre largement échancré; callosité sternale largement développée chez le mâle..... **Inachus thoracicus** ROUX.

β. Rostre court, à bords de l'échancrure contigus; pas de callosité sternale chez le mâle..... **Inachus dorhynchus** LEACH.

*b*₂. Quatre tubercules en ligne transverse en avant de l'épine gastrique.

α. Aire cardiaque avec une épine puissante; épine sur l'aire branchiale;

Inachus dorsettensis (PENNANT).

β. Aire cardiaque avec deux ou trois tubercules bas, peu distincts; pas d'épine sur l'aire branchiale. **Inachus angolensis** CAPART.

II. *Article basal de l'ant. 2 fort* (cf. pl. I, 2-6).

A. *Pattes marcheuses P₂₋₅ chéeliformes (le dactyle se rabat sur le propode)*.

La forte dent préoculaire et les trois dents du bord latéral surmontées d'une touffe de poils courts. Pas de dents postoculaire. . . **Acanthonyx lunulatus** (Risso).

B. *Pattes marcheuses P₂₋₅ non terminées en pinces*.

a. Rostre peu échancré (pointe nettement plus petite que l'espace compris entre les deux yeux).

*a*₁. Quatre tubercules spiniformes médio-dorsaux (un gastrique, un uro-gastrique, un cardiaque, un intestinal) en arrière des quatre tubercules gastriques transversaux. Extrémité du pléopode I du ♂ effilée, non recourbée (cf. pl. I, 7-8) **Micropisa bocagei** OSORIO

*a*₂. Trois tubercules spiniformes médio-dorsaux (pas de tubercule uro-gastrique) en arrière des quatre tubercules gastriques transversaux. Extrémité du pléopode I du mâle assez forte et recourbée en crochet (cf. pl. I, 3-4) :

Micropisa violacea A. MILNE EDWARDS.

b. Rostre profondément échancré (pointe égale ou plus longue que l'espace compris entre les yeux).

*b*₁. Carapace subtriangulaire. La plus grande largeur située dans la partie postérieure de la carapace.

— P₁ nettement plus court que P₂. Relief de la carapace peu marqué. Espèce de petite taille (taille max. 17 mm) **Pisa carinimana** MIERS.

— P₁ et P₂ subégaux. Relief de la carapace très marqué :

Pisa gibbsi (LEACH).

*b*₂. Carapace plus ou moins circulaire. La plus grande largeur vers le milieu de l'intervalle compris entre les yeux et le bord postérieur. Une forte épine à l'extrémité distale du mérus des pattes. **Maja goltziana** OLIVIERA.

TABLEAU IV

BRACHYRHYNCHA

I. *Orbites complètes*. Carapace rarement allongée. Rostre manquant souvent. Flagelle de l'ant. 2 ordinairement court et nou poilu.

A. *Insertion du cinquième article sur le quatrième article du mxp. 3, externe* : bord externe de l'insertion plus proche de l'angle externe que de l'angle interne du quatrième article (cf. pl. II, 1-2... 5).

Ouvertures génitales mâles sternales.

1. Petits crabes généralement symbiotiques. Carapace plus ou moins arrondie. Yeux et orbites très petits. **Pinnotheridae**.

2. Crabes libres.

a. Front plus petit que l'orbite ou, au plus, aussi large.

a₁. Les mxp. 3 presque contigus sur une ligne médiane (cf. pl. II, 1) :

Ocypodidae (cf. tabl. V).

a₂. Les mxp. 3 bien écartés : troisième et quatrième articles délimitant entre eux un espace losangique (cf. pl. II, 2) **Gecarcinidae** (cf. tabl. VI).

b. Front nettement plus large que l'orbite. Les mxp. 3 bien écartés : troisième et quatrième articles délimitant entre eux un espace losangique :

Grapsidae (cf. tabl. VII).

B. *Insertion du cinquième article sur le quatrième article du mxp. 3, interne* : bord externe de l'insertion plus proche de l'angle interne que de l'angle externe du quatrième article (cf. pl. II, 6 et 7).

Ouvertures génitales mâles presque toujours coxales. Pince droite souvent plus grande que la gauche.

1. Cinquième paire de pattes aplaties et adaptées à la nage :

Portunidae (cf. tabl. VIII).

2. Pas de pattes adaptées à la nage.

a. Ant. 1 repliées longitudinalement.

a₁. Carapace subcirculaire. Flagelle de l'ant. 2 poilu. **Atelecyclidae**.

a. Carapace largement ovale ou hexagonale. Flagelle de l'ant. 2 court, non poilu..... **Canceridae.**

b. Ant. 1 repliées obliquement ou transversalement. Deux familles pas nettement séparées..... **Xanthidae.**
Goneplacidae.

II. *Orbites formées, mais plus ou moins incomplètes.* Carapace allongée (ovale dans le sens longitudinal). Rostre présent. Ant. 2 avec un flagelle, quand il est présent, long et poilu..... **Corystidae.**

TABLEAU V

Fam. **OCYPODIDAE** ORTMANN, 1894

Une cavité, avec ses côtés frangés de poils serrés, entre les bases des troisièmes et quatrièmes pattes (deuxièmes et troisièmes pattes marcheuses).

a. Carapace subquadrangulaire. Chélipèdes très inégaux dans les deux sexes. Cornée très large, occupant la plus grande partie de la surface ventrale du pédoncule oculaire.

*a*₁. Pédoncule oculaire terminé par un pinceau de poils raides :

Ocypoda cursor (LINNÉ).

*a*₂. Pédoncule oculaire non terminé par un pinceau de poils :

Ocypoda africana DE MAN.

b. Carapace plus large que longue. Chélipèdes : chez la femelle, petits et subégaux; chez le mâle, l'un beaucoup plus grand que l'autre. . . . **Uca tangeri** EYDOUX.

TABLEAU VI

Fam. **GECARCINIDAE** DANA, 1862

- I. *Espace compris entre les deux dents orbitaires externes, faisant bien plus de la moitié de la plus grande largeur de la carapace.* **Cardisoma armatum** HERKLOTS.
- II. *Espace compris entre les deux angles orbitaires externes faisant moins de la moitié de la plus grande largeur de la carapace. .* **Gecarcinus lagostoma** A. MILNE EDWARDS.

TABLEAU VII

Fam. **GRAPSIDAE** DANA, 1851

- I. *Profondes encoches frontales, visibles dorsalement, dans lesquelles les ant. 1 sont repliées longitudinalement* (Plagusinae) [cf. fig. 9].

Quatrième article du mxp. 3 aussi large que le troisième. Une espèce :

Plagusia depressa (FABRICIUS).

qui se distingue de l'espèce sud-africaine *P. chabrus* par les caractères suivants :

- a. Carapace lisse et feutrée. Bord supérieur du mérus des pattes 2 à 5 avec une série de dents **Plagusia chabrus** (LINNÉ).
(espèce sud-africaine).
- b. Carapace squameuse et tuberculée. Bord supérieur du mérus des pattes 2 à 5 avec une crête terminée par une dent unique..... **Plagusia depressa** (FABRICIUS).

- II. *Pas d'encoches frontales. Ant. 1 repliées normalement sous le front.*

- A. *Pas de crête oblique frangée de poils sur la face exposée du mxp. 3.*

(Un vaste intervalle entre les mxp. 3, exopodes étroits. L'abdomen mâle remplit tout l'espace entre les bases des cinquièmes pattes. Sous-fam. *Grapsinae*) [cf. pl. II, 2-3].

- a. Front faisant moins de la moitié de la plus grande largeur de la carapace.

*a*₁. Carapace arrondie, presque circulaire. Extrémités des pinces élargies en cuillères. Front très infléchi, sa hauteur égale à la moitié de l'espace entre les deux yeux. P₂ bien plus courte que P₅. Espèce côtière :

Grapsus grapsus (LINNÉ).

*a*₂. Carapace carrée. Extrémités des doigts et pouce des chélipèdes (P₁) pointus. Bord frontal droit avec une échancrure médiane. Espèce d'eau profonde :

Euchirograpsus americanus A. MILNE EDWARDS.

- b. Front faisant la moitié ou plus de la moitié de la plus grande largeur de la carapace.

*b*₁. Carpe de P₁ avec deux épines ou dents internes et orné de tubercules blancs. Bord antéro-latéral droit.....**Goniopsis cruentata** LATREILLE.

*b*₂. Carpe de P₁ avec une seule dent interne, et sans tubercule. Bord antéro-latéral légèrement incurvé.

— Front sinueux. Bord supérieur du doigt de P₁ lisse. Pléopode I du mâle long et terminé en marteau..... **Pachygrapsus transversus** (GIBBES).

— Front droit. Bord supérieur du doigt de P₁ avec des tubercules aigus.
Pléopode I du mâle court, trapu, terminé en brosse de soies raides :

Pachygrapsus gracilis SAUSSURE.

B. Une crête oblique frangée de poils sur les *mxp.* 3 qui sont séparés par un large intervalle (sous-fam. *Sesarminae*) [cf. pl. II, 4-5].

a. Bord latéral de la carapace presque droit, la plus grande largeur se trouvant dans la partie frontale de la carapace. Région ptérygostomiale très distinctement réticulée (g. *Sesarma*).

a₁. Carapace avec au moins une dent latérale après la dent orbitaire externe (sous-g. *Chiromantes* Gistel).

— Organe stridulateur sur le bord supérieur du doigt de la pince avec un peu plus ou un peu moins de trente cannelures. Bord inférieur seulement des propodes de P₂ et P₃ feutré :

Sesarma (Chiromantes) alberti RATHBUN.

— Organe stridulateur sur le bord supérieur du doigt de la pince avec un peu plus ou un peu moins de quinze cannelures. Propodes de P₁ et P₃ couverts d'un épais feutrage :

Sesarma (Chiromantes) africanum A. MILNE EDWARDS.

— Pas d'organe stridulateur sur le doigt de P₁, mais des tubercules aigus. Un tubercule proximal sur la face externe de la main de P₁ :

Sesarma (Chiromantes) kamermani DE MAN.

a₂. Carapace sans dent en arrière de la dent orbitaire externe (sous-g. *Holometopus* A. Milne Edwards).

α. Carapace nettement plus large que longue.

α₁. Dactyle de P₃ presque aussi long que le propode :

Sesarma (Holometopus) angolense DE BRITTO CAPELLO.

α₂. Dactyle de P₃ compris une fois et demie dans le propode :

Sesarma (Holometopus) büttikoferi DE MAN.

β. Longueur de la carapace à peu près égale à la largeur. Dactyle de P₃ à peu près égal au un tiers de la longueur du propode :

Sesarma (Holometopus) elegans HERKLOTS.

b. Bord latéral de la carapace convexe, la plus grande largeur vers le milieu (ou le 1/3 antérieur) de la carapace.

b₁. Bord antéro-latéral avec deux dents en arrière de la dent orbitaire externe :

Sarmatium curvatum (H. MILNE EDWARDS).

b₂. Bord antéro-latéral sans dent en arrière de l'angle orbital externe :

Cyclograpsus occidentalis A. MILNE EDWARDS.

TABLEAU VIII

Fam. **PORTUNIDAE** DANA, 1852

I. *Article basal de l'ant. 2 étroit, sans apophyse apicale* (cf. pl. II, 8).

Front avec une dent médiane. Ant. 1 oblique. Cinq dents antéro-latérales (la dent orbitaire externe comprise). Flagelle de l'ant. 2 entrant dans l'orbite. Carapace lisse à peu près aussi longue que large..... **Portunus mcleayi** BARNARD.

II. *Article basal de l'ant. 2 large ou très large, avec une apophyse apicale* (cf. pl. II, 6 et 7).

A. Flagelle de l'ant. 2 pouvant entrer dans l'orbite (pl. II, 6-7).

a. Dent orbitaire externe suivie de quatre dents antéro-latérales. P₅ à dactyle large, pointu apicalement. Front découpé en trois dents. Carapace à relief tuberculé et accentué..... **Portunus tuberculatus** ROUX.

b. Dent orbitaire externe suivie de huit dents antéro-latérales.

b₁. Dents subégales (sauf la dernière qui est plus développée).

α. Carpe de P₁ avec une forte épine ou dent aiguë sur le bord interne. Abdomen du mâle triangulaire : avant-dernier segment plus large que long (cf. pl. II, 6).

α₁. Bord supérieur du mérus de P₁ avec deux épines distales :

Neptunus validus (HERKLOTS).

α₂. Bord postérieur du mérus de P₁ denticulé sur toute sa longueur :

Neptunus hastatus (LINNÉ).

β. Carpe de P₁ sans dent, ou avec une petite dent à pointe mousse sur le bord interne. Abdomen du mâle en forme de T renversé : avant-dernier segment très aninci et allongé (largeur comprise plus de deux fois dans la longueur) [cf. pl. II, 7].

β₁. Épine latérale (prise à la base de la dent précédente) comprise moins de quatre fois dans la longueur du corps :

Callinectes gladiator BENEDICT.

β₂. Épine latérale comprise plus de quatre fois dans la longueur du corps.

β_{2a}. Couleur de la carapace uniforme. Pléopode I du mâle atteignant presque l'extrémité de l'abdomen :

Callinectes latimanus RATHBUN.

β_{2b} . Carapace marbrée. Pléopode I du mâle n'atteignant pas ou à peine la moitié de la longueur de l'abdomen :

Callinectes marginatus (A. MILNE EDWARDS).

b_2 . Quatre grandes dents alternées de quatre plus petites :

Cronius ruber (LAMARCK).

B. Flagelle de l'ant. 2 exclu de l'orbite par un prolongement (ou apophyse) de l'article basal qui est très large (cf. pl. II, 9).

Cinq dents antéro-latérales (la dent orbitaire externe comprise). Front quadrilobé :

Thalamita africana MIERS.

TABLEAU IX

OXYSTOMATA DE HAAN, 1840

- I. Les deux ou trois premiers segments abdominaux visibles dorsalement. Les deux dernières paires de pattes dorsales et se terminant en crochets :
Fam. **Dorippidae** (cf. tabl. X).
- II. Les deux ou trois premiers segments abdominaux non visibles dorsalement.
- A. Bord supérieur des pinces fortement caréné. Neuf branchies. Ouvertures génitales mâles coxales. Pléopode 2 mâle allongé..... Fam. **Calappidae** (cf. tabl. XI).
- B. Bord supérieur des pinces non caréné. Moins de neuf branchies. Ouvertures génitales mâles sternales. Pléopode 2 mâle court..... Fam. **Leucosiidae**.

TABLEAU X

Fam. **DORRIPIDAE** DANA, 1852

A. Ouverture inhalante branchiale séparée du chélipède par un bourrelet (cf. pl. III, 3).
Carapace plus large que longue.

a. Des épines sur le bord antérieur de P₁, P₃; pinces toujours égales :

Dorripe lanata LINNÉ.

b. Pas d'épine sur le bord antérieur de P₂, P₃; pinces nettement inégales chez le mâle :

Dorripe armata MIERS.

B. Ouverture inhalante branchiale non séparée du chélipède par un bourrelet.

Carapace aussi longue que large. **Ethusa rosacea** MILNE EDWARDS et BOUVIER.

TABLEAU XI

Fam. **CALAPPIDAE** ALCOCK, 1896

- I. *Pattes nageuses et fouisseuses* : propode et dactyle de P₁ à P₅ élargis et aplatis :
Matuta michaelsoni BALSS.
- II. *Pattes marcheuses* : dactyle de P₁ à P₅ non élargi, ni aplati.
- A. Carapace présentant de chaque côté une expansion postéro-latérale denticulée cachant aux trois quarts les pattes.
- a. Une forte dépression de chaque côté de la région gastrique. Front saillant nettement au-delà des orbites..... **Calappa gallus** (HERBST).
- b. Carapace uniformément convexe. Front ne s'étendant guère au-delà des orbites.
- b₁. Carapace de couleur unie..... **Calappa peli** HERKLOTS.
- b₂. Carapace et pinces marquées de taches rouges :
Calappa rubroguttatus HERKLOTS.
- B. Carapace ne présentant pas d'expansions postéro-latérales (pattes non cachées). Forte épine latérale..... **Acanthocarpus africanus** CAPART.
(**A. bispinosus** A. M. EDWARDS de la côte américaine.)

LISTE DES PRINCIPAUX OUVRAGES CONSULTÉS

- BALSS (H.), 1916. — Crustacea II : Decapoda Macrura und Anomura (ausser fam. Paguridae) in W. MICHAELSEN. *Beiträge zur Kenntnis der Meeres fauna Westafrikas*, Band II, Lief. I, p. 11-46, fig. 1-16.
- BALSS (H.), 1921. — Crustacea VI : Decapoda Anomura (Paguridae) und Brachyura (Dromiacea bis Brachygnatha). *Beiträge zur Kenntnis der Meeres fauna Westafrikas*, Band III, Lief. 2, p. 39-67, fig. 1-7.
- BALSS (H.), 1922. — Crustacea VII : Decapoda Brachyura (Oxyrhyncha bis Brachyrhyncha) und geographische Übersicht über Crustacea Decapoda. *Beiträge zur Kenntnis der Meeres fauna Westafrikas*, Band. III, Lief 3, p. 71-110, fig. 1.
- BARNARD (K. H.), 1950. — Descriptive Catalogue of South African Decapoda Crustacea. *Annals of the South African Museum*, vol. XXXVIII, p. 1-864, fig. 1-154.
- BOUVIER (E.-L.), 1940. — Décapodes marcheurs. *Faune de France*, 37, p. 1-399, fig. 1-222, pl. I-XIV.
- CAPART (A.), 1952. — Crustacés décapodes brachyures. *Exp. oc. belge dans eaux côt. afr. de l'Atl. Sud* (1948-1949), vol. III, fasc. I, p. 13-205, fig. 1-80, pl. I-III.
- FOREST (J.), 1952. — Notes préliminaires sur les Paguridae (Crust. Déc.) des côtes occidentales d'Afrique. — I. Définition de Pseudopagurus gen. nov. et de Trizopagurus gen. nov. — II. Diagnose sommaire de six espèces nouvelles appartenant au genre Paguristes Dana. *Bull. Mus. Hist. Nat.*, Paris, 2^e série, t. XXIV, n^o 3, p. 254-262, fig. 1-7.
- FOREST (J.), 1952. — Notes préliminaires sur Pag. des côtes occ. d'Afr. — III. Sur un Eupagurus nouveau de la région de Dakar, E. Souriei sp. nov. *Bull. Mus. Hist. Nat.*, Paris, 2^e série, t. XXIV, n^o 4, p. 355-359, fig. 1-4.
- FOREST (J.), 1952. — Caractères et affinités de Pseudopagurus genre nouveau établi pour un Paguridae de la côte occidentale d'Afrique, Pagurus granulimanus MIERS. *Bull de l'Inst. franç. d'Afr. noire*, t. XIV, n^o 3, p. 800-812, fig. 1-15.
- FOREST (J.), 1952. — Remarques sur les genres Diogenes Dana et Troglpagurus Henderson à propos de la description d'un Paguridae nouveau de la côte occidentale d'Afrique, Diogenes mercatoris sp. nov. *Bull. de l'Inst. roy. des Sc. Nat. de Belgique*, t. XXVIII, n^o 11, p. 1-15, fig. 1-15.

- FOREST (J.), 1952. — Sur *Trizopagurus Caparti* gen. et sp. nov., Paguridae de la côte occidentale d'Afrique. *Bull. de l'Inst. roy. des Sc. Nat. de Belgique*, t. XXVIII, n° 39, p. 1-8, fig. 1-6.
- FOREST (J.), 1953. — Notes préliminaires sur les Paguridae des côtes occidentales d'Afrique : IV. *Clibanarius aequabilis* Dana. *Bull. Mus. Hist. Nat.*, Paris, 2^e série, t. XXV, n° 5, p. 437-440, fig. 1-3.
- HOLTHUIS (L. B.), 1952. — Crustacés décapodes macroures. *Expéd. océan. belge dans les eaux côtières africaines de l'Atlantique Sud* (1948-1949), vol. III, fasc. 2, p. 1-88, fig. 1-21.
- MILNE EDWARDS (Alphonse), 1868. — Observations sur la faune carcinologique des îles du Cap vert. *Nouv. Arch. Mus. Hist. Nat.*, IV, p. 52.
- MONOD (Th.), 1927. — Crustacea IV : Decapoda (excl. Palaemonidae, Atyidae, Potamonidae). *Faune du Cameroun*. Mission Monod (1925-1926), p. 593-624, fig. 1-3.
- MONOD (Th.), 1933. — Sur quelques Crustacés de l'Afrique occidentale (liste des Décapodes mauritaniens et des Xanthidés ouest-africains. *Bull. Comité d'Études Hist. et Scient. de l'Afrique occidentale française*, t. XV, n° 2-3, p. 456-548.
- RATHBUN (M. J.), 1921. — The Brachyuran crabs collected by the American Museum Congo Expedition, 1909-1915. *Bull. Amer. Mus. Nat. Hist.*, vol. XLIII, art. VIII, p. 379-474, fig. 1-22, pl. XV-LXIV.
- SCHMITT (W.), 1926. — The Macruran, Anomuran, and Stomatopod Crustaceans collected by the American Museum Congo Expedition, 1909-1915. *Bull. Amer. Mus. Nat. Hist.*, vol. LIII, art. 1, p. 1-67, fig. 1-75, pl. I-IX.

INDEX

	Pages		Pages
A			
Acanthonyx lunulatus.....	78	Dorippe armata.....	75
africana (Ocypode).....	86	Dorippe lanata.....	75
africanum (Sesarma).....	90	Dromia spinirostris.....	75
africanus (Clibanarius).....	104		
africanus (Panopeus).....	83	elegans (Sesarma).....	92
alberti (Sesarma).....	90	G	
Albunea paretii.....	97	galeata (Sicyona).....	111
angolense (Sesarma).....	92	gallus (Calappa).....	76
angolensis Inachus.....	77	gladiator (Callinectes).....	82
armata (Dorippe).....	75	Goniopsis cruentata.....	89
armatum (Cardisoma).....	95	gracilis (Pachygrapsus).....	89
B			
bocagei (Micropisa).....	78	Grapsus grapsus.....	87
brasiliensis (Penaeus).....	111	H	
büttikoferi (Sesarma).....	91	Hippa cubensis.....	96
C			
Calappa gallus.....	76	I	
Calappa peli.....	75	Inachus angolensis.....	77
Calappa rubroguttata.....	76	L	
Callinectes gladiator.....	82	laevidorsalis (Philyra).....	77
Callinectes latimanus.....	82	lanata (Dorippe).....	75
Callinectes marginatus.....	82	latimanus (Callinectes).....	82
Cardisoma armatum.....	95	lunulatus (Acanthonyx).....	78
Clibanarius africanus.....	104	M	
Clibanarius cooki.....	103	marginatus (Callinectes).....	82
Clibanarius senegalensis.....	105	Matuta michaelsoni.....	77
constrictus (Trachypenaeus).....	111	Menippe nodifrons.....	82
cooki (Clibanarius).....	103	michaelsoni (Matuta).....	77
Cronius ruber.....	81	Micropisa bocagei.....	78
cruentata (Goniopsis).....	89	Micropisa violacea.....	78
cubensis (Hippa).....	96	N	
cursor (Ocypode).....	86	Neptunus validus.....	80
curvatum (Sarmatium).....	93	nodifrons (Menippe).....	82
custos (Pontonia).....	112	O	
Cyclograpsus occidentalis.....	93	occidentalis (Cyclograpsus).....	93
D			
Dardanus pectinatus.....	99	oculatus (Paguristes).....	110
depressa (Plagusia).....	95	Ocypode africana.....	86
Diogenes pugilator.....	107	Ocypode cursor.....	86
Diogenes sp.....	109		

	Pages		Pages
P		S	
Pachygrapsus gracilis.....	89	Sarmatium curvatum.....	93
Pachygrapsus transversus.....	87	senegalensis (Clibanarius).....	105
Paguristes oculatus var. rubro-pictus.....	110	Sesarma africanum.....	90
Panopeus africanus.....	83	Sesarma alberti.....	90
Panulirus regius.....	111	Sesarma angolense.....	92
paretii (Albunea).....	97	Sesarma büttikoferi.....	91
pectinatus (Dardanus).....	99	Sesarma elegans.....	92
peii (Calappa).....	75	seticornis (Stenorhynchus).....	78
Penaeus brasiliensis.....	111	Sicyona galeata.....	111
Penaeus trisulcatus.....	111	spinirostris (Dromia).....	75
Petrochirus pustulatus.....	101	Stenorhynchus seticornis.....	78
Philyra laevidorsalis.....	77		
picta (Platyrodia).....	83	T	
Pinnotheres sp.....	84	tangeri (Uca).....	86
Plagusia depressa.....	95	Trachypenaeus constrictus.....	111
Platyrodia picta.....	83	transversus (Pachygrapsus).....	87
Plesionika sp.....	112	trisulcatus (Penaeus).....	111
Pontonia custos.....	112	tuberculatus (Portunus).....	80
Portunus tuberculatus.....	80		
pugilator (Diogenes).....	107	U	
pustulatus (Petrochirus).....	101	Uca tangeri.....	86
R		V	
regius (Panulirus).....	111	validus (Neptunus).....	80
ruber (Cronius).....	81	violacea (Micropisa).....	78
rubroguttata (Calappa).....	76		
rubro-pictus (Paguristes oculatus).....	110		

EXPLICATION DES PLANCHES

PLANCHE I

1. *Inachus angolensis* CAPART (face ventrale). ab (a 2) : article basal de l'ant. 2 (mince).
2. *Micropisa violacea* A. MILNE EDWARDS (face ventrale). ab (a 2) : article basal de l'ant. 2 (for).
3. *Micropisa violacea* A. M. EDWARDS : Pléopode I du mâle.
4. *Micropisa violacea* A. M. EDWARDS : Tubercules spiniformes dorsaux (G, tub. gastriques; U. G, uro-gastrique; cd, cardiaque; I, intestinal).
5. *Micropisa violacea* A. M. EDWARDS (face dorsale).
6. *Micropisa bocagei* OSORIO (face ventrale).
7. *Micropisa bocagei* OSORIO (pl. I du mâle).
8. *Micropisa bocagei* OSORIO (tubercules dorsaux).
9. *Micropisa bocagei* OSORIO (face dorsale).

PLANCHE II

1. Mxp. 3 d'*Ocypode cursor* (LINNÉ).
2. Mxp. 3 de *Cardisoma armatum* HERKLOTS.
3. Mxp. 3 de *Pachygrapsus Transversus* (GIBBES).
4. Mxp. 3 de *Sesarma africanum* H. MILNE EDWARDS.
5. Mxp. 3 de *Sesarma büttikoferi* de MAN.
6. *Neptunus validus* (HERKLOTS) : ab (a 2), article basal de l'antenne 2 (fort); Mxp. 3 à insertion interne (cinquième article sur 4^e); Abd. ♂, abdomen du mâle.
7. *Callinectes latimanus* RATHBUN.
8. Type d'article basal de l'ant. 2 étroit (*Portunidae*).
9. Type d'article basal de ant. 2 très large excluant le flagelle de l'orbite (d'après BARNARD), *Thalamita crenata* (LATR.) : ab (a 2), article basal de l'ant. 2; a₂ (Fl.), flagelle de l'ant. 2; œ : œil.

PLANCHE III

1. Extrémité du pléopode I d'un mâle de *Micropisa violacea* A. M. Edw. de 23 millimètres de long; long. du pléopode 6,5 millimètres.
2. Pléopode I d'un mâle de *Micropisa bocagei* OSORIO de 26 millimètres de large; long. du pléopode 6,5 millimètres.
3. *Dorippe lanata* (L.) Oibr, orifice inhalant branchial (face ventrale).

PLANCHE I

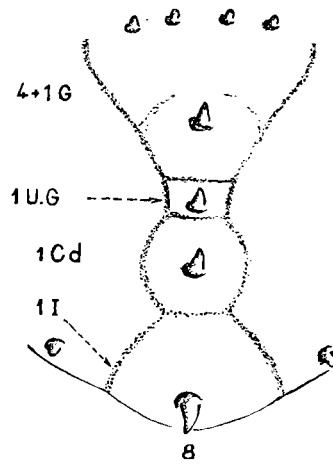
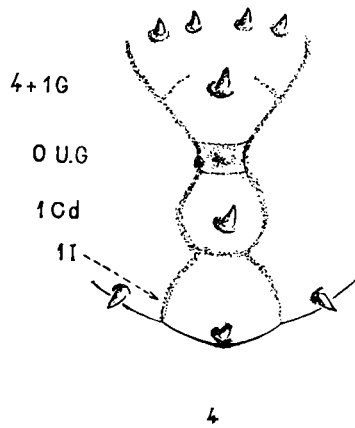
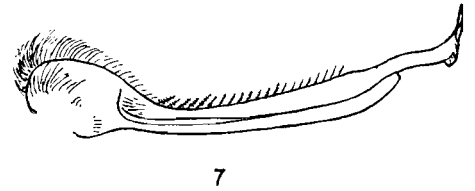
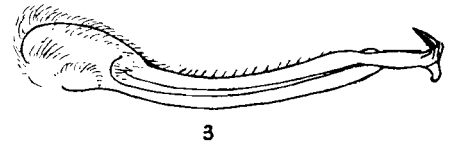
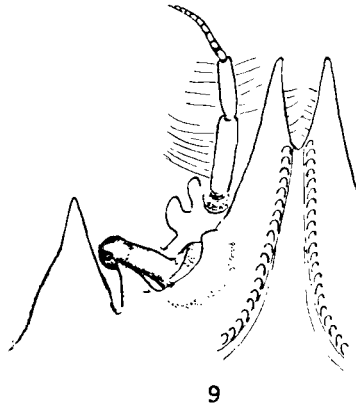
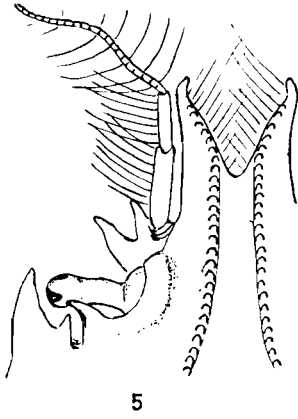
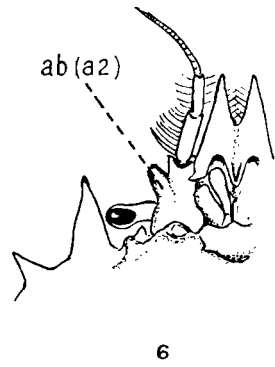
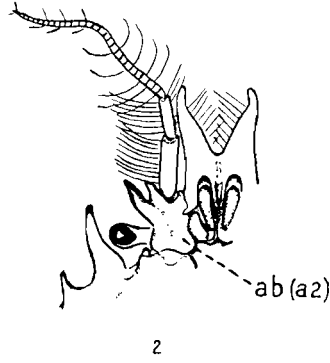
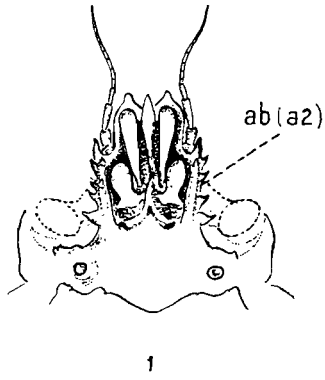


PLANCHE II

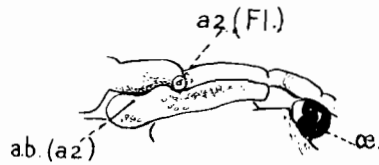
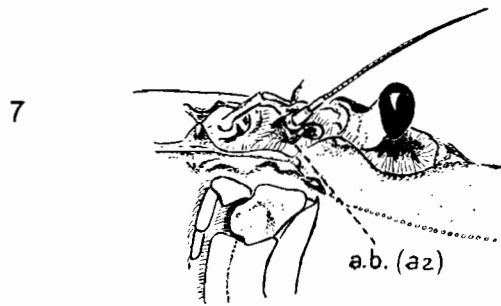
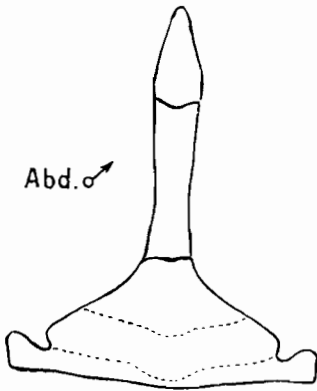
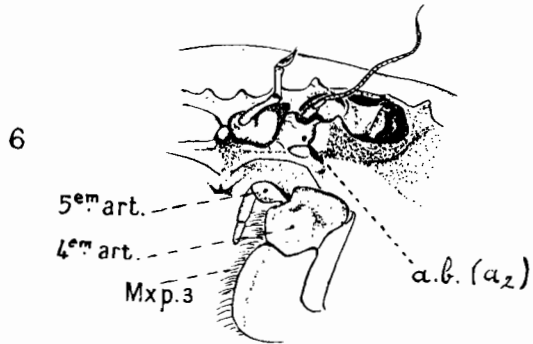
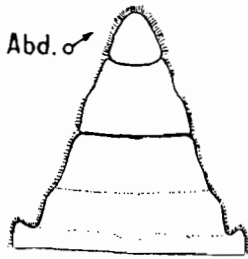
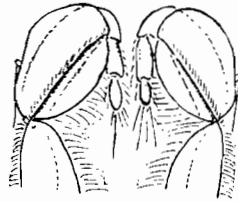
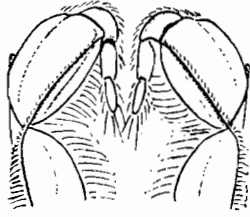
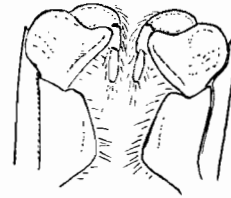
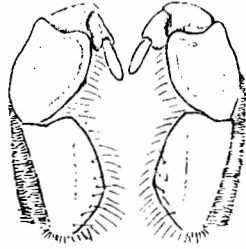
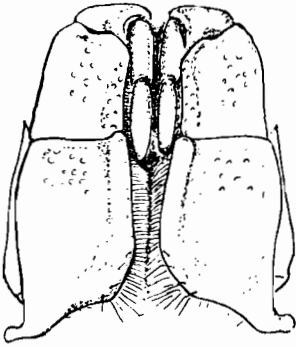


PLANCHE III



O.i.br.
bourrelet

1

2

3

1 mm.