

REPUBLIQUE FRANCAISE

MINISTERE DES RELATIONS EXTERIEURES

COOPERATION ET DEVELOPPEMENT

EVALUATIONS

ANALYSE ECONOMIQUE DE LA FILIERE RIZ SAED

REACTUALISATION 82/83

MISSION D'EVALUATION

ANALYSE ECONOMIQUE DE LA FILIERE RIZ SAED
REACTUALISATION 82/83

Philippe BONNEFOND: M.R.E.

Claude RAYMOND : S.E.D.E.S.

NOVEMBRE 1983

- S O M M A I R E -

	<u>Pages</u>
INTRODUCTION	1
I - <u>CADRE DE L'ETUDE</u>	
1.1. - Description de la filière	2
1.2. - Rôle de l'Etat	4
1.3. - La SAED	4
2 - <u>LES PAYSANS</u>	
2.1. - Les données physiques	6
2.11 - Données globales	6
2.12 - Données unitaires	8
2.2. - Les données comptables et économiques	10
2.21 - Le résultat total	10
2.22 - Les résultats monétaires	15
3 - <u>EFFETS ECONOMIQUES DE LA FILIERE</u>	
3.1. - Paramètres utilisés	16
3.2. - Résultats au niveau production	17
3.3. - Résultats au niveau d'ensemble de la filière	19
3.4. - Comparaison avec l'importation	22
4 - <u>PRISE EN COMPTE DES INVESTISSEMENTS</u>	
4.1. - Les "investissements" et la reproduction des investissements	23
4.2. - Le coût des "amortissements" dans la filière riz	24
5 - <u>SIMULATION 1990</u>	
5.1. - Hypothèses	27
5.2. - Résultats économiques en 1990	30

	Pages
CONCLUSIONS	32
 <u>A N N E X E S</u>	
1 - Charges SAED par activité	A.1
2 - Les paysans	A.13
3 - Comptes économiques 82/83	A.41
4 - Calcul des amortissements	A.55
5 - Comptes économiques - Simulation 1990	A.61

INTRODUCTION

Le but de la présente étude est de prendre en compte les résultats de l'année 1982-1983 qui comprend l'hivernage 82 et la contre-saison chaude 83 pour le riz afin d'actualiser les résultats économiques de la filière riz obtenus lors de la campagne 1980/81.

Nous présentons ici une analyse comparative des performances de la filière de production nationale de riz, dans la région du fleuve pour les deux années agricoles 80/81 et 82/83.

Les résultats de la campagne 80/81 sont issus de l'étude "Evaluation économique de l'aménagement de la rive gauche du fleuve Sénégal", publié en décembre 1982.

Depuis l'élaboration de ce premier document, un certain nombre d'éléments sont apparus, qui ont facilité la reprise et l'approfondissement de la démarche pour l'étude 1982/83 :

- l'organisation de la gestion financière et comptable a permis de chiffrer les coûts d'intervention de la SAED à partir du rapport d'exécution budgétaire,
- le travail considérable qui a été effectué par la SAED pour l'établissement d'un document très détaillé sur le coût de production du paddy sur quatre périmètres et de notes sur le prix de revient des interventions de la SAED sur le coût du pompage, le prix de l'usinage et des semences. Notons que les résultats en matière de prix de revient et de subvention de la production confirment les résultats de notre étude sur 1980/81,
- l'élaboration par la Direction Financière d'un inventaire complet des immobilisations de la SAED qui permet d'introduire un essai de prise en compte des investissements dans l'étude.

La présentation des résultats est faite de manière à cerner avec précision ce qui est dû à :

- l'activité de production pour laquelle nous avons distingué d'une part les paysans attributaires et d'autre part, l'ensemble qui regroupe les paysans et la SAED,
- la politique du prix du riz au consommateur qui agit sur la filière en aval de l'intervention de la SAED.

Les charges de l'Etat sont ainsi présentées de manière à bien différencier la subvention à la production des résultats de la politique des prix.

1 - CADRE DE L'ETUDE

Le poids prépondérant de la filière riz et les délais fixés pour l'élaboration de l'étude nous ont conduit conformément aux termes de références, à analyser les résultats économiques de l'année agricole 82/83 pour la filière riz, selon la même méthodologie que pour l'année 1980/81. Après une comparaison des résultats des deux années, établis sur la même base, nous avons poursuivi l'analyse sur 1982/83 en introduisant le paramètre investissement dans le prix de revient.

Sur la base des enseignements de l'année 1982/83 et des prévisions récentes établies par la SAED, nous avons repris la simulation des résultats prévisibles pour l'année 1990.

1.1 - Description de la filière

La production de paddy 1982/83 issue des périmètres encadrés par la SAED est évaluée à 54.343 tonnes.

L'utilisation de cette production a été la suivante :

- autoconsommation : : 31.966 tonnes,
- cession à la SAED : : 20.102 tonnes,
- vente sur le marché : : 2.275 tonnes.
traditionnel

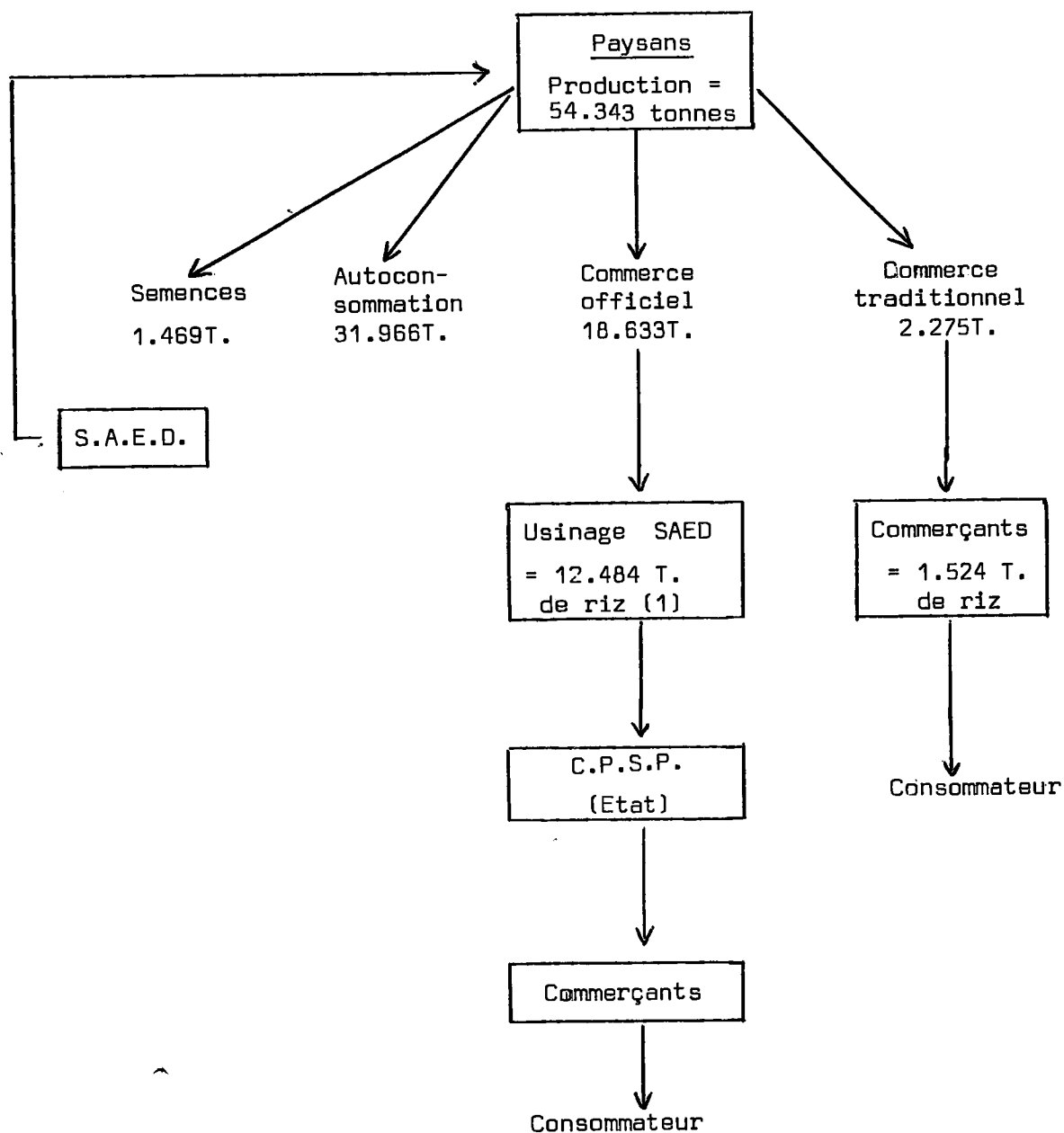
Les 20.102 tonnes cédées à la SAED ont été soit destinées à l'usinage: 18.633 tonnes, soit utilisées comme semences : 1.469 tonnes. Les semences ont été rétrocédées aux paysans.

La production étudiée est donc répartie entre :

- semences : : 1.469 tonnes,
- autoconsommation : : 31.966 tonnes,
- usinage SAED et
vente sur le marché : : 18.633 tonnes,
officiel par la CPSP
- vente sur le marché : : 2.275 tonnes.
traditionnel

SAED 1982-1983

SCHEMA FILIERE RIZ



(1) 9.363 tonnes s'il y a une perte de 25% du fait du stockage prolongé du paddy dans de mauvaises conditions.

1.2 - Rôle de l'Etat

Dans la filière riz, l'Etat intervient à différents niveaux :

- il subventionne les engrais en prenant en charge une part importante de leur prix de revient,
- il finance le fonctionnement de la SAED qui aménage les périmètres assure l'encadrement des paysans et la prestation de services tels que les labours et l'irrigation et aussi l'usinage du paddy,
- il intervient dans la formation du prix du riz au consommateur par le biais de la CPSP.

1.3 - La SAED

Instrument d'intervention de l'Etat, la SAED assure des fonctions à différents niveaux de la filière riz. Le but de notre démarche a été d'établir une répartition des charges de la SAED par fonction.

Cette répartition a été effectuée à partir du rapport d'exécution budgétaire 82/83 selon le même découpage que celui utilisé pour l'étude de l'exercice 80/81 pour l'affectation des charges entre aménagement et fonctionnement. L'ensemble de la démarche et les tableaux de données figurent en Annexe 1. Nous reprenons ici les résultats sous forme synthétique :

Coûts des différentes fonctions SAED exercice 1982 - 1983

Millions de F CFA

Fonction - encadrement

. Siège

- Directions centrales 403,0
- Commercialisation 103,4

. Encadrement

- Grands périmètres 325,1
- Petits périmètres 262,2

Fonction irrigation et façons culturales

- Grands périmètres 513,0
- Station de Ronkh 54,0

Fonction battage 3,6

Fonction usinage 70,9

Fonction aménagement 497,3

TOTAL S.A.E.D.

2.232,5

Ensuite, nous avons affecté à la filière riz au prorata de la valeur des productions de paddy, de tomate et maïs, les charges par fonction relevant du fonctionnement des filières encadrées par la SAED. Le détail des calculs et la discussion autour de cette démarche sont donnés en Annexe 1.

Les charges affectées à la filière riz se résument de la manière suivante :

<u>Coûts SAED affectés au fonctionnement</u>	
<u>de la filière riz 1982 - 1983</u>	
	<u>Millions de F CFA</u>
<u>Encadrement</u>	
. Directions centrales	310,3
. Commercialisation	103,4
. Périmètres	422,5
<u>Irrigation et façons culturales</u>	509,3
<u>Battage</u>	3,6
<u>Usinage (1)</u>	70,9
	<hr/>
TOTAL FILIERE RIZ	1.420,0

(1) Le coût d'usinage de l'exercice 82/83 ne correspond pas à l'usinage de la campagne 82/83 aussi nous avons dû, pour la suite de l'analyse, estimer le coût de l'usinage à partir des prix unitaires donnés dans la note : "Etude sur les coûts de commercialisation et de transformation du paddy à la SAED - Campagne 1981 - 1982", réévalués au prix de 1982/83.

2 - LES PAYSANS

2.1 - Les données physiques

2.11 - Données globales

On trouvera dans le tableau ci-joint les principales données physiques globales concernant en 1982/83 d'une part l'ensemble de la SAED, d'autre part l'activité rizicole. L'ensemble détaillé des données est en annexe 2.

Pour l'année étudiée les surfaces totales sont les suivantes :

	<u>1982-83 / 1980-81</u>
Surface aménagée brute	: 18.556 ha + 20%
Surface exploitable nette	: 16.580 ha (100) + 42%
Surface préparée	: 17.136 ha (103) + 37%
Surface cultivée	: 16.861 ha (102) + 45%
Surface récoltée	: 15.506 ha (94) + 63%

Comparée aux surfaces de l'année 1980/81, la situation s'est nettement améliorée. Des superficies aménagées ont été rendues exploitables, la déperdition entre d'une part surfaces préparées et cultivées, d'autre part cultivées et récoltées a nettement diminué. Cette amélioration qualitative a permis une augmentation beaucoup plus forte que la simple augmentation des surfaces aménagées.

En ce qui concerne les surfaces rizicoles, on a les valeurs suivantes :

	<u>1982-83 / 1980-81</u>
Surface préparée	: 14.007 ha (82%) + 30%
Surface cultivée	: 13.768 ha (82%) + 38%
Surface récoltée	: 12.437 ha (80%) + 56%

Là aussi, il y a une importante augmentation des surfaces, toutefois, elle est moins forte que pour l'ensemble de la SAED, la croissance des superficies en tomate (+81%) et maïs (+91%) étant plus élevée. Il en résulte que la part du riz passe de 86% à 82%.

76% des surfaces cultivées en riz concernent les grands périmètres et 59% la région du Delta ; en deux ans, cette concentration a augmenté (80/81 : 69% et 48%), la croissance ayant été beaucoup plus forte dans ces périmètres. La part de l'hivernage dans la culture du riz est restée aussi prépondérante (88% de la surface cultivée en riz).

CARACTERISTIQUES	SAB (ha)	SEN (ha)	SP (ha)	SC (ha)	SR (ha)	Exploitants (nb)	jt (milliers)	jt 6 (milliers)	Production (t paddy)
Total	18.556	16.580	17.136	16.861	15.506	30.327			
(indice)(100 %)	(100)	(89)	(92)	(91)	(84)	(100 %)			
Riz (%/total) (100 %)			14.007 (81,7 %)	13.768 (81,7 %)	12.437 (80,2 %)	27.585 (91,0 %)	4.328 (100 %)	3.565 (100 %)	54.343 (100 %)
Grands périmètres	13.887	12.560	11.658	11.415	10.217	9.220			
(%/total)	(74,8 %)	(75,8 %)	(68,0 %)	(67,7 %)	(65,9 %)	(30,4 %)			
Riz (% / G.P.)			10.708 (91,9 %)	10.469 (91,7 %)	9.271 (90,7 %)	9.220 (100 %)	1.408	881	40.748
(%/total Riz)			(76,4 %)	(76,0 %)	74,5 %	(33,4 %)	(32,5 %)	(24,7 %)	(75,0 %)
P.I.V. (moyenne vallée)	4.669	4.020	5.478	5.446	5.289	21.107			
(%/total)	(25,2 %)	(24,2 %)	(32,0 %)	(32,3 %)	(34,1 %)	(69,6 %)			
(%/Moyenne Vallée)	(55,5 %)	(52,7 %)	(62,4 %)	(63,2 %)	(65,2 %)	(85,3 %)			
Riz (%/P.I.V.)			3.299 (60,2 %)	3.299 (60,6 %)	3.166 (59,9 %)	18.365 (87,0 %)	2.920	2.684	13.595
(%/total Riz)			(23,6 %)	(24,0 %)	(25,5 %)	(66,6 %)	(67,5 %)	(75,3 %)	(25,0 %)
Grands Périmètres Delta	10.137	8.947	8.354	8.246	7.394	5.589			-
(%/G.P.)	(73,0 %)	(71,2 %)	(71,7 %)	(72,2 %)	(72,4 %)	(60,6 %)			
(%/total)	(54,6 %)	(54,0 %)	(48,8 %)	(48,9 %)	(47,7 %)	(18,4 %)			
Riz (%/G.P.D.)			8.193 (98,1 %)	8.085 (98,0 %)	7.233 (97,8 %)	5.589 (100 %)	1.070	637	31.985
(%/Riz G.P.)			(76,5 %)	(77,2 %)	(78,0 %)	(60,6 %)	(76,0 %)	(72,3 %)	(78,5 %)
(%/total Riz)			(58,5 %)	(58,7 %)	(58,2 %)	(20,3 %)	(24,7 %)	(17,9 %)	(58,9 %)
Grands Périmètres Moy. Vallée	3.750	3.613	3.304	3.169	2.823	3.631			-
(%/G.P.)	(27,0 %)	(28,8 %)	(28,3 %)	(27,8 %)	(27,6 %)	(39,4 %)			
(%/Moyenne Vallée)	(44,5 %)	(47,3 %)	(37,6 %)	(36,8 %)	(34,8 %)	(14,7 %)			
Riz (%/G.P.M.V.)			2.515 (76,1 %)	2.384 (75,2 %)	2.038 (72,2 %)	3.631 (100 %)	338	244	8.763
(%/Riz G.P.)			(23,5 %)	(22,8 %)	(22,0 %)	(39,4 %)	(24,0 %)	(27,7 %)	(21,5 %)
Moyenne Vallée	8.419	7.633	8.782	8.615	8.112	24.738			
(%/Total)	(45,4 %)	(46,0 %)	(51,2 %)	(51,1 %)	(52,3 %)	(81,6 %)			
Riz (%/M.V.)			5.814 (66,2 %)	5.683 (66,0 %)	5.204 (64,2 %)	21.996 (88,9 %)	3.258	2.928	22.358
(%/Total Riz)			(41,5 %)	(41,3 %)	(41,8 %)	(79,7 %)	(75,3 %)	(82,1 %)	(41,1 %)
Hivernage			12.746	12.507	11.476	27.585			
(%/Total)			(74,4 %)	(74,2 %)	(74,0 %)	(91,0 %)			
Riz (%/H)			12.409 (97,4 %)	12.170 (97,3 %)	11.163 (97,3 %)	27.585 (100 %)	3.453	2.759	49.991
(%/Total Riz)			(88,6 %)	(88,4 %)	(89,8 %)	(100 %)	(79,8 %)	(77,4 %)	(92,0 %)
C.S.C. (Riz)			1.598	1.598	1.274	12.715	875	806	4.352
(%/Total)			(9,3 %)	(9,5 %)	(8,2 %)	(41,9 %)			
(%/Total Riz)			(11,4 %)	(11,6 %)	(10,2 %)	(46,1 %)	(20,2 %)	(22,6 %)	(8,0 %)

En ce qui concerne le nombre d'exploitants, pour autant qu'on puisse l'estimer, il s'élèverait à environ 30.300 au total dont 27.600 (91%) pratiqueraient la culture du riz. En deux ans, cela représenterait une augmentation au total de 27% et pour le riz de 25%. Contrairement aux surfaces, 67% des exploitants rizicoles sont dans les petits périmètres et 80% dans la moyenne vallée (64 et 81% en 80/81), 46% des exploitants en riz pratiquent la contre-saison chaude (41% en 80/81).

En 1982/83 la production de paddy, telle qu'elle est estimée par la SAED, s'élève à 54.343 tonnes. En deux ans l'augmentation est de 66%. Les grands périmètres représentent 75% de la production et le Delta à lui seul 59%. Il y a deux ans on avait 62% et 36%, ce qui montre que la part du Delta est devenue prépondérante, ceci s'explique par le fait que l'augmentation de la production de riz est due presque exclusivement au Delta (+ 169%), dans la moyenne vallée, les quantités de paddy ont peu augmenté (+7%) malgré une augmentation des surfaces cultivées (+9%) et des exploitants (+22%). Cette très forte augmentation dans le Delta s'explique en partie par la progression des surfaces cultivées (+69%). L'hivernage assure 92% de la production (84% en 80/81).

Les cessions de paddy à la SAED sont passées en deux ans de 9.553 T. à 20.102 T. (+ 110%). Là encore, cela s'explique essentiellement par le Delta (+ 166%) où la commercialisation officielle a augmenté presque autant (en valeur relative) que la production. Au niveau des grands périmètres de la moyenne vallée, la progression des cessions a été de 13% ; pour les PIV les cessions à la SAED ont diminué (-13%). L'hivernage assure 97% des cessions (87% en 80/81).

2.12 - Données unitaires

Elles figurent dans le tableau de synthèse ci-joint ; on y a rappelé les données 80/81 en les corrigeant dans certains cas en fonction des nouveaux résultats disponibles.

L'intensité culturale (1,02) s'améliore très légèrement grâce au Delta car ailleurs elle diminue. Nous avons calculé en 80/81 qu'elle pourrait être égale à 1,30.

La surface rizicole cultivée par exploitant augmente (+ 11%) cela est dû aux grands périmètres. Dans les PIV la surface stagne et elle diminue même pour le riz, ce qui est la conséquence de la diminution dans ce cas, de la part de celui-ci (61% au lieu de 75%) au profit du maïs. Pour le riz (dans le cadre des normes utilisées), le nombre moyen de journées de travail par hectare diminue, en fait, il progresse dans les PIV, reste stable dans le Delta, et diminue dans les grands périmètres de la moyenne vallée. Le nombre de journées de travail (riz) par exploitant varie dans le même sens que les surfaces cultivées par exploitant ; on peut noter que ce temps de travail est relativement faible (maximum 191 JT) si on ne prend pas en considération le problème de sa répartition dans l'année et si on oublie que les paysans ont d'autres activités que la riziculture.

ANNEE 82/83 : PRINCIPALES DONNEES PHYSIQUES UNITAIRES

() Rappel 80/81 après éventuelles corrections

Caractéristiques	int. cult. SC/SEN (rap.)	SC/expl. (ha)	jt/ha Ré. (jt)	jt 6/ha Ré. (jt 6)	Rendement (t/ha cult.)	jt/expl. (jt)	jt 6/expl. (jt 6)	Prod./expl. (t)	Prod./jt (Kg)	Prod./jt 6 (Kg)
Total	1,02 (1,00)	0,56 (0,49)								
Riz		0,50 (0,45)	348 (418)	287 (356)	3,9 (3,3)	157 (150)	129 (128)	2,0 (1,5)	13 (10)	15 (12)
Grands Périmètres	0,91 (0,85)	1,24 (0,94)								
Riz		1,14 (0,86)	152 (155)	95 (99)	3,9 (2,9)	153 (102)	96 (65)	4,4 (2,5)	29 (25)	46 (39)
P.I.V.	1,35 (1,48)	0,26 (0,26)								
Riz		0,18 (0,22)	922 (915)	848 (842)	4,1 (4,1)	159 (177)	146 (163)	0,7 (0,9)	5 (5)	5 (5)
Grands Périmètres Delta	0,92 (0,80)	1,48 (1,15)								
Riz		1,45 (1,15)	148 (148)	88 (88)	4,0 (2,5)	191 (125)	114 (74)	5,7 (2,9)	30 (23)	50 (38)
Grands Périmètres Moyenne Vallée	0,88 (0,93)	0,87 (0,71)								
Riz		0,66 (0,55)	166 (171)	120 (122)	3,7 (4,0)	93 (75)	67 (54)	2,4 (2,2)	26 (29)	36 (41)
Moyenne Vallée	1,13 (1,20)	0,35 (0,35)								
Riz		0,26 (0,29)	626 (632)	563 (569)	3,9 (4,0)	148 (156)	133 (140)	1,0 (1,2)	7 (7)	8 (8)
Hivernage		0,45 (0,46)								
Riz		0,44 (0,45)	309 (381)	247 (317)	4,1 (3,1)	125 (135)	100 (113)	1,8 (1,4)	14 (10)	18 (13)
G.S.C. (riz)		0,13 (0,12)	687 (683)	633 (628)	2,7 (4,6)	69 (74)	63 (68)	0,3 (0,6)	5 (8)	5 (8)

Le rendement en paddy a globalement augmenté de 18% passant en deux ans de 3,3 à 3,9 T/ha cultivé. Cela est dû presque exclusivement au Delta où le rendement est passé de 2,5 à 4 T/ha (+60%). Dans les PIV (4,1 T/ha) il n'y a pas eu d'augmentation. Dans les grands périmètres de la moyenne vallée on assiste à une baisse des rendements (-7,5%). D'autre part, la hausse du rendement est due à l'hivernage (4,1 T/ha soit +32%) alors qu'on assiste à une baisse brutale en contre saison chaude (2,7 T/ha soit -41%) ; une des causes de ce mauvais résultat est dû à l'assèchement de la Taouey (périmètre de Ndombo-Thiago).

L'augmentation de la production qui est due au Delta s'explique pour ce dernier à concurrence de 52% par la progression des surfaces et de 48% par celle des rendements.

La production par exploitant augmente (+ 1/3 en 2 ans), là encore, grâce au Delta (5,7 T soit + 97%) alors qu'elle varie peu (2,4 T ; +9%) dans les grands périmètres de la moyenne vallée et qu'elle diminue dans les PIV (0,7 T ; - 22%). La production par journée de travail augmente dans le Delta, reste stable dans les PIV et diminue dans les grands périmètres de la moyenne vallée ; par ailleurs, elle augmente pour l'hivernage et diminue pour la saison chaude ; elle est très variable (1 à 10) et peu élevée surtout dans les PIV (pour des journées de 6 h : 5 Kg soit 257 F CFA alors que dans le Delta on a 50 Kg soit 2.575 F CFA).

2.2 - Les données comptables et économiques

L'ensemble détaillé des données est en annexe 2.

2.21 - Le résultat total

Les données comptables (TTC) peuvent se résumer de la manière suivante :

2.221 - Compte de production

a) compte général

		<u>1982- 83 / 1980- 81</u>
Produits	+ 2.917 M F CFA	+ 94%
C.I.	- 623	+ 41%
V.A.B.	+ 2.294	+116%

CI/P = 21% au lieu de 29% en 80/81

VA/P = 79% au lieu de 71% en 80/81

En première analyse, on peut attribuer cette forte progression aux causes suivantes :

- au niveau de la production de paddy : celle-ci a augmenté physiquement de 66% (cf. plus haut) et son prix unitaire moyen de 19%. On peut donc dire que dans l'augmentation de la valeur du produit, l'effet production a joué pour 78% et l'effet prix pour 22%.
- au niveau des consommations intermédiaires : leur valeur par hectare a très peu augmenté (+ 2% ; 45.000 F CFA/ha cultivé au lieu de 44.000), c'est à dire que leur croissance globale a été peu supérieure à celle de la surface cultivée (+ 41% au lieu de + 38%). Ce résultat a été obtenu d'une part, en n'augmentant pas le prix unitaire des C.I (en dehors du gas-oil et des lubrifiants qui concernent surtout les PIV), d'autre part, en n'augmentant pas ou peu les intrants globalement. Sur ce dernier point on doit noter en particulier une baisse de la consommation d'engrais (6.400 F CFA/ha cultivé au lieu de 7.900, soit - 19%) et de produits phytosanitaires (1.300 au lieu de 2.200 F CFA/ha cultivé soit - 41%) ; en ce domaine, on peut se demander si on pourra dans l'avenir continuer à maintenir ou à augmenter les rendements sans accroître les intrants ; est-ce que la politique actuelle ne présente pas de risques graves pour les années à venir ? prend-elle suffisamment en compte les enjeux à long terme (maintien de la fertilité des sols, lutte contre les adventices, ...)

Au total la valeur ajoutée a donc plus que doublé mais il faut bien voir que cela est dû en partie à une augmentation des prix à la production et à un blocage (presque complet) des prix des intrants, ce qui ne peut qu'accroître dans un premier temps les charges de l'Etat et de la SAED, d'autant plus que le coût réel des C.I. a quant à lui augmenté. Dans un tel contexte, les subventions vont croissant et ce que ne payent pas les paysans, d'autres doivent le régler : les Pouvoirs Publics ou le consommateur final.

b) Sous-comptes

	<u>1982-83 / 1980-81</u>
<u>DELTA</u>	
Produits + 1.693 M F CFA	+ 228%
C.I. - 362	+ 66%
V.A.B + 1.331	+ 347%
CI/P = 21 % au lieu de 42 % en 1980/81	
VA/P = 79 % au lieu de 58 % en 1980/81	

Le rapport CI/produits a baissé de moitié grâce d'une part, à l'augmentation de la valeur du produit dû à l'effet de production pour 88% et à l'effet de prix pour 12% ; d'autre part, à une baisse des C.I par hectare cultivé (- 2% , 45.000 au lieu de 46.000 F CFA ; CI : +66%, SC : +69% ; engrais/ha - 8%, produits phytosanitaires/ha - 20%).

Là encore, on peut se poser des questions sur les conséquences à terme de cette baisse de la consommation d'intrants. Pour l'année étudiée, les conséquences de cette politique a cependant permis une augmentation de la VAB de 347% dans le Delta.

GRANDS PERIMETRES MOYENNE VALLEE

		<u>1982-83 / 1980-81</u>
Produits	+ 467 M F CFA	+ 21%
C.I	<u>- 131</u>	+ 9%
V.A.B	+ 336	+ 26%

CI/P = 28% au lieu de 31%
VA/P = 72% au lieu de 69%.

Ici encore, la situation s'améliore même si c'est de manière moins spectaculaire que dans le Delta. De plus, ici, l'augmentation de la valeur du produit est due pour 67% à l'effet prix et pour 33% seulement à l'effet quantité. Pour le reste, on pourrait faire les mêmes commentaires que précédemment.

PETITS PERIMETRES

		<u>1982-83 / 1980-81</u>
Produits	+ 756 M F CFA	+ 25%
C.I	<u>- 130</u>	+ 25%
VAB	+ 626	+ 25%

CI/P = 17% sans changement
VA/P = 83%

L'amélioration ici aussi est réelle mais elle est due à 72% à l'effet prix et à 28% seulement à l'effet quantité. Par ailleurs, contrairement aux grands périmètres, il y a ici une augmentation des CI par hectare cultivé (39.000 F au lieu de 34.000 soit + 15%) ; cela est dû essentiellement aux postes carburants, lubrifiants (et leur transport non pris en compte dans l'étude précédente) et pièces détachées (facteurs prix) alors qu'il y a baisse de la consommation d'engrais et de produits phytosanitaires.

2.212 - Compte d'exploitation

a) Compte général

		<u>1982-83 / 1980-81</u>
Produits	+ 2.395 M F CFA	+ 95%
Frais d'exploitation	<u>- 197</u>	+ 66%
R.B	+ 2.198	+ 98%

FE/P = 8% au lieu de 10%
RB/P = 92% au lieu de 90%.

Le résultat brut global paysan a presque doublé à deux ans d'intervalle. Une partie de ce résultat tient à l'existence de "produits annexes" (impayés et sinistres) qui ont cependant nettement diminué : 101 millions de F.CFA au lieu 168 M (-40%).

Si les paysans ne bénéficiaient pas de ces produits annexes, le compte d'exploitation se présenterait de la manière suivante :

	<u>1982-83 / 1980-81</u>
Produits = VAB + 2.294 M (98%)	+ 116%
F.E - 197	+ 66%
R.B + 2.097 (95%)	+ 122%

FE/P = 9% au lieu de 11%

RB/P = 91% au lieu de 89%

Dans ce cas, le résultat apparaît encore meilleur.

Les résultats bruts réels permettent de calculer les moyennes suivantes :

- 80.000 F CFA/exploitant (+ 60%)
- 160.000 F CFA/ha cultivé (+ 43%)
- 544 F/jt (+ 49%)
- 660 F/jt 6 (+ 55%)

si on retire les produits annexes on obtient :

- 76.000 F/exploitant (+ 77%)
- 152.000 F/ha cultivé (+ 60%)
- 521 F/jt (+ 66%)
- 632 F/jt 6 (+ 72%)

Malgré sa forte augmentation, le revenu moyen par exploitant demeure encore faible.

b) Sous-comptes

DELTA

RB = 1.321 M F CFA (+ 248%)
RB/exploitant : 236.000 F (+ 159%)
RB/ha cultivé : 163.000 F (+ 104%)
RB/jt : 1.280 F (+ 67%)
RB/jt 6 : 2.150 F (+ 67%)

Les résultats sont en forte progression. Les sinistres et impayés sont en très nette réduction : 50 M au lieu de 103 M (-51%)

GRANDS PERIMETRES MOYENNE VALLEE

RB = 336 M (+ 14%)

la croissance est relativement peu élevée.

RB/exploitant : 92.000 F (+ 18%)
RB/ha cultivé : 141.000 F (**inchangé**)
RB/jt : 1.059 F (- 2%)
RB/jt 6 : 1.468 F (- 3%)

Le résultat par exploitant augmente car la superficie moyenne cultivée a augmenté, mais la baisse des rendements a entraîné une diminution du résultat par journée de travail.

Les sinistres et impayés sont en forte diminution : 24M au lieu de 48 M (- 50%).

P.I.V

RB = 541 M (+ 24%)

RB/exploitant : 29.000 F (- 6%)
RB/ha cultivé : 164.000 F (+ 16%)
RB/jt : 215 F (+ 9%)
RB/jt 6 : 234 F (+ 9%)

Le résultat par exploitant est très peu élevé compte tenu des surfaces réduites ; la diminution de celles-ci (au profit du maïs) a entraîné une décroissance du revenu par exploitant. C'est ~~dans~~ dans les PIV que le résultat par hectare est le meilleur.

Le résultat brut par journée de travail est faible compte tenu du nombre élevé de jours nécessaires pour cultiver manuellement et avec des techniques plus intensives que dans les grands périmètres (repiquage et non semis direct).

Les sinistres et impayés ont augmenté passant de 17 à 28 M (+ 65%).

2.22 - Les résultats monétaires

Les comptes monétaires au niveau global peuvent se résumer de la manière suivante (la part qu'ils représentent dans le total est indiquée entre parenthèses):

		<u>82/83</u>	<u>80/81</u>	<u>82-83 / 80-81</u>
Produits	+ 780 M	(27%)	(18%)	+ 189 %
C.I	- 225	(36%)	(55%)	- 8 %
V.A	+ 555	(24%)	(2%)	+ 2 120 %
Produits	+ 656 M	(27%)	(16%)	+ 240 %
FE	- 47	(24%)	(23%)	+ 74 %
RBM	+ 609	(28%)	(15%)	+ 267 %

Il y a une nette tendance à la monétarisation de l'économie rizicole.

Les "produits annexes" ne représentent que 11% de l'ensemble des produits monétaires contre 38% il y a 2 ans.

Le résultat brut monétaire moyen par exploitant est égal à 22.000 F CFA contre 7.500 F il y a deux ans, soit une augmentation de 193%. Hors produits annexes, le RB monétaire était négatif pour le riz il y a deux ans, alors que maintenant il serait égal à 18.000 F CFA par exploitant ce qui est peu élevé mais constitue cependant un sérieux progrès.

Au niveau du Delta, le RBM augmente de 303% et sa valeur par exploitant est de 110.000 F CFA (101.000 F hors produits annexes)

Dans les grands périmètres de la moyenne vallée le RBM a augmenté de 3% et représente en moyenne 22.000 F/exploitant. Hors produits annexes on a une augmentation de 89% et une valeur de 15.000 F/exploitant.

Enfin, dans les petits périmètres, le résultat monétaire continue à être fortement négatif (+ 34% même). Hors produits annexes le déficit monétaire augmente encore plus (+41% en 2 ans). Les paysans continuent à subventionner monétairement leur autoconsommation ; une telle situation ne peut durer que dans la mesure où les paysans disposent d'autres ressources monétaires (migrations par exemple), si cela devait changer le système ne pourrait se perpétuer.

Au niveau de l'ensemble de la moyenne vallée (grands et petits périmètres) le compte agrégé indique également un déficit global monétaire (7M sans compter les impayés et sinistres). Finalement, c'est dans la seule région du Delta que l'économie se monétarise véritablement au niveau rizicole.

3 - EFFETS ECONOMIQUES DE LA FILIERE

Après avoir défini les paramètres au niveau des prix utilisés, nous donnons les résultats de l'analyse tout d'abord au niveau de la production, ensuite, au niveau d'ensemble de la filière. L'ensemble des tableaux intermédiaires de calculs sont donnés en Annexe 3.

3.1 - Paramètres utilisés

L'autoconsommation a été valorisée au prix d'achat du marché officiel : 51,5 F CFA/Kg.

Le prix de cession du riz de la SAED à la CPSP est de 87.977 F CFA/tonne. La CPSP vend le riz au commerçant grossiste à 97.755 F CFA/tonne, le prix au consommateur étant de 105 F CFA/Kg.

Le prix de vente du riz dans la sous-filière commerce "traditionnel" est estimé à 115 F CFA/Kg.

Cependant, il faut noter deux points très importants :

- premièrement , l'étude de l'usinage et de la sous-filière commerce officiel est faite au prix 82/83 alors que le paddy n'est toujours pas ou peu usiné au 31/10/1983.
- deuxièmement, le prix au consommateur vient d'être fixé à 130 F CFA/Kg alors que le prix de cession de la SAED à la CPSP est toujours en discussion.

Aussi, pour tenir compte de ces éléments, il nous a paru indispensable de faire un calcul complémentaire sur la base d'un prix de cession au consommateur à 130 F CFA/Kg avec la prise en compte d'une perte prévisible à l'usinage de 25%, étant donné la durée de stockage du paddy dans des conditions précaires. Le prix de cession de la SAED bien que très important pour l'équilibre financier de la société, est inchangé dans ce calcul ce qui ne change pas le résultat économique d'ensemble, en effet, la perte de la SAED est compensée en aval. **Le prix de vente au commerçant grossiste est fixé dans ce cas là à 122 755 F.CFA par tonne de riz.**

Ceci nous conduit à présenter les résultats selon deux hypothèses. l'une (hypothèse 1) dans le cas où la filière aurait fonctionné aux prix 82/83. L'autre, (hypothèse 2) plus réaliste, fondée sur le déroulement probable des opérations de la sous-filière commerce officiel.

Le schéma de la filière (§1.1) situe les agents principaux de chacune des sous-filières. Les semences et l'autoconsommation absorbent 62,5% de la production. Le commerce "traditionnel" est un débouché très limité. Rappelons ici que les résultats donnés sont hors amortissement de l'investissement et hors coût de l'assistance technique. Nous verrons plus loin au chapitre 4 comment prendre en compte le coût des investissements dans cette analyse.

3.2 - Résultats au niveau production

Nous constatons l'amélioration sensible qui s'est produite entre les années 1980/81 et 1982/83 conséquence de l'augmentation de la production avec :

- une limitation de l'augmentation des charges d'encadrement au niveau des périmètres (+ 11%), plus forte au niveau siège (+ 56%) qui s'explique par la prise en compte de la fonction commercialisation à ce niveau, mais aussi par un renforcement des directions centrales;
- un déficit plus important sur la fonction irrigation et façons culturales (+ 158 %) qui s'explique par l'augmentation des travaux effectués mais aussi par la hausse des coûts non compensée au niveau des prix facturés;
- une limitation remarquable du poste sinistres et impayés (- 42%) qui est à mettre à l'actif d'une meilleure maîtrise de la SAED. Le tableau suivant nous donne le détail des coûts pour la SAED et pour l'approvisionnement en engrais et au total, le coût pour l'Etat au niveau de la production.

Coûts à la production

<u>SAED</u>	<u>Millions de F CFA</u>	
	<u>80/81</u>	<u>82/83</u>
<u>. Encadrement</u>		
. Siège	266	414
. Périmètres	380	422
. Déficit sur irrigation et façons culturales	90	232
. Sinistres et impayés	175	101
	<hr/>	<hr/>
SOUS-TOTAL	911	1.169
<u>ENGRAIS</u>		
. Déficit sur ventes	313	388
	<hr/>	<hr/>
TOTAL	1.224	1.557

Le tableau comparatif des effets au niveau de la production permet de juger l'amélioration de la situation, la subvention de l'Etat est passée de 50 à 37% des revenus distribués. Le prix de revient au kilogramme de paddy s'est abaissé de 79,1 F CFA à 73,9 F CFA.

Effets au niveau de la production

	1980 - 1981			1982 - 1983		
	millions F CFA	%	F CFA/Kg paddy	millions F CFA	%	F CFA/Kg paddy
Chiffre d'affaires	1.526	100	46,5	2.917	100	51,5
Importations	458	30	14,0	695	24	12,3
Valeur ajoutée	1.068	70	32,5	2.222	76	39,2
dont :						
Salaires	766	50	23,3	954	33	16,8
Etat	- 1.076	- 70	- 32,8	- 1.271	- 44	- 22,4
RBE paysans	1.191	78	36,3	2.302	79	40,6
RBE entreprises	187	12	5,7	237	8	4,2

En nominal, le coût net de l'activité pour l'Etat s'est accru de 18,5%. L'amélioration de la situation porte sur le coût pour l'Etat ramené à la production. Il est clair que l'augmentation du coût pour l'Etat a été sensiblement moins que proportionnelle à la production mettant ainsi en jeu des économies d'échelles. Il y a donc bien une amélioration mais il reste que la production est toujours largement déficitaire.

3.3 - Résultats au niveau d'ensemble de la filière

Le tableau des effets en pourcentages permet de comparer le contenu économique de chaque sous-filière à chiffre d'affaires égal.

Effets en pourcentages

	<u>Autocon-</u> <u>sommation</u>	<u>Commerce officiel</u>		<u>Commerce</u> <u>"traditionnel"</u>
		<u>Hyp.I</u>	<u>Hyp. II</u>	
Importations	24	23	25	18
Valeur ajoutée	76	77	75	82
dont :				
Salaires	33	38	38	25
Etat	- 44	- 33	- 40	- 29
RBE paysans	79	60	65	55
RBE entreprises	8	12	12	31

Le tableau des effets pour 1 Kg de produit mis sur le marché ou autoconsommé permet de valoriser le tableau précédent.

Effets pour 1 Kg de riz

	<u>Autocon-</u> <u>sommation</u>	<u>Commerce officiel</u>		<u>Commerce</u> <u>"traditionnel"</u>
		<u>Hyp.I</u>	<u>Hyp. II</u>	
Prix (FCFA/Kg)	80	105	130	115
Importations	19	24	32	21
Valeur ajoutée	61	81	98	94
Dont :				
Salaires	27	39	49	28
Etat	- 35	- 34	- 52	- 33
RBE paysans	63	63	85	63
RBE entreprises	6	13	16	36

Le faible tonnage écoulé par le commerce "traditionnel" doit inciter à la prudence, quant à la comparaison entre modes de mises à la consommation.

Le tableau d'ensemble des effets permet de mesurer le poids de chaque sous-filière.

EFFETS	SOUS-FILIERES AUTOCON- SOMMATION	COMMERCE OFFICIEL		COMMERCE "TRADI- IONNEL	TOTAL	
		HYP 1	HYP 2		HYP 1	HYP 2
CHIFFRE D'AFFAIRES	1795	1311	1217	175	3281	3187
IMPORTATIONS	428	302	300	32	762	760
VALEUR AJOUTEE	1367	1009	917	143	2519	2427
DONT:						
SALAIRES	587	491	463	43	1121	1093
ETAT	-782	-434	-483	-51	-1267	-1316
RBE PAYSANS	1416	790	790	96	2302	2302
RBE ENTREPRISES	146	162	147	55	363	348

Dans l'hypothèse I, le taux d'importations incluses est de 23%. La dépense de l'Etat pour le seul fonctionnement de la filière représente 33% des revenus distribués aux autres agents de l'économie nationale. Autrement dit, la filière riz ne produit que 67% des revenus distribués aux différents agents de l'économie qui y participent.

Dans l'hypothèse II, le taux d'importations incluses est de 24%. La dépense de l'Etat représente 35% des revenus distribués. Avec cette deuxième hypothèse fondée sur le fonctionnement attendu de la filière, les revenus distribués sont de 3.785 millions de F CFA qui se répartissent entre :

- les salariés, 1.093 millions de F CFA,
- les paysans attributaires, 2.302 millions de F CFA dont 62% résultent de la valorisation de l'autoconsommation,
- les entreprises, 348 millions de F CFA.

Notons que le résultat enregistré dans l'hypothèse I est situé entre deux résultats de simulation donnés dans l'étude de l'année 1980/81. Entre le résultat de la filière 80/81 avec son prix au consommateur à 105 F CFA/Kg et le résultat dans le cas de l'utilisation maximum du potentiel :

<u>F CFA/Kg riz</u>	<u>RESULTAT 80/81</u>		<u>RESULTAT 82/83</u>	
	<u>Simulation prix à 105F</u>	<u>Simulation utilisation maximale du potentiel</u>	<u>Hypothèse.I</u>	<u>Simulation pertes 25%</u>
Chiffre d'affaires	105	105	105	105
Importations	30	22	24	32
Valeur ajoutée	75	83	81	73
dont :				
Salaires	52	38	39	49
Etat	- 48	- 20	- 34	- 76
RBE paysans	54	52	63	84
RBE entreprises	17	13	13	16

Hypothèse I :

14 F CFA de subvention au Kg de plus que dans le cas d'une maximisation de la production pour 11 F CFA de plus que le RBE paysans et 2 F CFA d'importation supplémentaire. Le résultat est donc meilleur que celui attendu avec un prix de vente au consommateur de 105 F CFA/Kg en 1980/81 mais moins bon que celui attendu avec une utilisation maximum.

Simulation d'une perte de 25% avec un prix maintenu à 105 F CFA/Kg au consommateur :

Le résultat est moins bon que celui de 1980/81, la subvention de l'Etat devant compenser la perte à la transformation.

3.4 - Comparaison avec l'importation

La filière riz au Sénégal reste pour l'essentiel une filière d'importation. Le volume annuel d'importation de riz est estimé à 360.000 tonnes. Les estimations faites par la CRSP sont basées sur un prix FOB de 177 \$/tonne et un prix CAF de 225 \$/tonne. Un droit de douane de 15% est prélevé sur les importations.

Nous comparons ici la filière riz d'importation et la filière SAED commerce officiel avec un prix au consommateur à 130 F CFA/Kg et une absence de perte au stockage pour la filière nationale.

Effets du riz importé, riz SAED par Kg

	<u>Riz importé</u>	<u>Riz SAED</u>	<u>Différence</u>
	(1)	(2)	(2)-(1)
Prix (F CFA/Kg)	130	130	
Importations	87	24	- 63
Valeur ajoutée	43	106	+ 63
dont :			
Salaires	7	39	+ 32
Etat	30	- 9	- 39
RBE paysans	-	63	+ 63
RBE entreprises	6	13	+ 7

La solution production nationale avec l'hypothèse d'un fonctionnement satisfaisant de la transformation se traduit par :

- une économie de devises de 63 F CFA,
- un supplément de salaires distribués de 32 F CFA,
- un revenu paysans de 63 F CFA,
- un supplément de revenu des entreprises de 7 F CFA,
- mais une dépense supplémentaire de l'Etat de 39 F CFA.

4 - PRISE EN COMPTE DES INVESTISSEMENTS

L'activité étant équilibrée en fonctionnement par une subvention importante de l'Etat elle est donc incapable d'assurer la reproduction des investissements tant en aménagements qu'en matériels nécessaires à l'exploitation. L'amortissement des investissements représente donc une charge supplémentaire qui doit être assurée par l'Etat.

4.1 - Les "investissements" et la reproduction des investissements

Comme nous l'avons souligné dans l'étude conduite en 1982 la prise en compte des investissements en termes de rentabilité rencontre des difficultés de deux ordres :

- il est douteux d'arriver à récapituler l'ensemble des investissements de la filière et à les chiffrer de manière exacte,
- l'actualisation des coûts nécessite un indice synthétique traduisant la dérive des prix au cours de la période étudiée.

Aussi, au lieu de rechercher la rentabilité exprimée par un taux, nous avons orienté la démarche vers la recherche de la marge que devrait dégager la filière riz pour assurer sa reproduction. C'est à dire quel est le montant annuel des amortissements nécessaire pour que le remplacement des investissements soit assuré ?

Cette question simple en apparence porte en elle toutes les difficultés rencontrées par les aménagements hydro-agricoles.

En effet, s'il est possible de chiffrer plus ou moins précisément le coût de renouvellement des matériels (tracteurs, véhicules, pompes), ou bâtiment d'exploitation, il est plus délicat de cerner le problème de la reproduction de l'aménagement (terrassements, barrages, canaux d'irrigation) tant les facteurs de dégradation sont multiples et variables. Cette reproduction doit être assurée par des travaux de maintenance quasi-permanents et non par un renouvellement basé sur une durée de vie technique. Dans le cas de la SAED les "amortissements" tels que définis comprennent donc à la fois :

- la charge de renouvellement du matériel et des bâtiments,
- le coût de maintenance des aménagements.

Le volume de l'ensemble est calculé sur la base d'une durée de vie normale pour le matériel plus discutable pour les aménagements. De plus, étant donné la forte augmentation du coût des travaux d'aménagement ces dernières années, le montant des amortissements calculé ne donne qu'une indication sur les montants nécessaires.

Autrement dit, il y a d'une part, le montant des amortissements comptables pratiqués comme pour tout investissement et d'autre part, le coût de renouvellement ou de maintien en état des investissements: seul indicateur véritable de la capacité à se reproduire dégagée par l'exploitation des périmètres irrigués.

Cette approche impossible en 1982 en l'absence d'inventaire des immobilisations de la SAED à cette date peut actuellement être entreprise sur la base de l'inventaire réalisé depuis.

En fait, seuls les investissements sur quatre périmètres sont récapitulés de manière exhaustive dans l'étude conduite par la SAED sur le coût de production du paddy. L'analyse de l'ensemble des investissements demanderait une somme d'investigations incompatible avec la durée de la mission que nous avons effectuée. Aussi, c'est sur cet échantillon que nous avons poursuivi l'étude conduite par la SAED.

4.2 - Le coût des "amortissements" dans la filière riz

A partir des données établies par la SAED nous avons étudié le coût des amortissements sur 4 périmètres : Dagana, Ndombo-Thiago, Lampsar, Matam.

Le détail des montants des investissements et amortissements est donné en annexe 4.

Notons que ces calculs ne sont que partiellement satisfaisants .

- premièrement, le montant des amortissements est conditionné par le nombre d'hectares cultivés dans l'année qui est différent du nombre d'hectares aménagés exploitables étant donné l'existence de une à trois saisons de culture sur surfaces inégales. Ce qui donne un montant d'amortissement à l'hectare cultivé très variable d'une année à l'autre.
- Deuxièmement, le montant des amortissements ramené au kg de paddy ou de riz produit est par définition conditionné par le niveau des rendements constatés pour l'année étudiée.
- Troisièmement, une des difficultés soulignée au paragraphe précédent sur la nécessité d'actualiser le coût des investissements à l'aide d'un indice synthétique n'a été résolu que de manière très insatisfaisante en utilisant un taux de dérive des prix de 10% par an.

Coût des amortissements

	Dagana	Ndombo-Thiago	Lampsar	Matam
<u>En F CFA courants</u>				
Par Kg de paddy				
. Aménagement	20,1	16,9	21,4	3,4
. Matériel	<u>9,7</u>	<u>16,3</u>	<u>15,0</u>	<u>8,8</u>
T O T A L	29,8	33,2	36,4	12,2
Par kg de riz				
. Aménagement	30,0	25,3	31,9	5,1
. Matériel	<u>14,5</u>	<u>24,2</u>	<u>22,4</u>	<u>13,1</u>
T O T A L	44,5	49,5	54,3	18,2
<u>En F CFA 1983</u>				
Par kg de paddy				
. Aménagement	47,0	20,8	28,4	6,0
. Matériel	<u>14,3</u>	<u>18,0</u>	<u>18,4</u>	<u>12,3</u>
T O T A L	61,3	38,8	46,8	18,3
Par kg de riz				
. Aménagement	70,1	31,0	42,4	8,9
. Matériel	<u>21,4</u>	<u>26,9</u>	<u>27,4</u>	<u>18,4</u>
T O T A L	91,5	57,9	69,8	27,3

A noter que le résultat de Dagana n'est pas significatif pour l'aménagement ce périmètre n'est exploité que partiellement. Par contre, les autres résultats représentent certainement une fourchette valable transposable en distinguant bien sûr les grands périmètres représentés par Ndombo-Thiago et Lampsar et les petits périmètres pour lesquels Matam est transposable à l'ensemble avec peut-être une légère sous-estimation.

Ceci conduit à retenir les montants suivants en F CFA 1983 :

- par Kg de paddy, 45 F CFA sur les grands périmètres (27 F CFA pour les aménagements , 18 F CFA pour le matériel) , 18 F CFA sur les petits périmètres (6 F CFA pour les aménagements , 12 F CFA pour le matériel) ;
- par Kg de riz, 68 F CFA sur les grands périmètres (41 F CFA pour les aménagements, 27 F CFA pour le matériel), 27 F CFA sur les petits périmètres (9 F CFA pour les aménagements, 18 F CFA pour le matériel).

5 - SIMULATION 1990

Il s'agit ici de reprendre la simulation 1990 en intégrant les éléments d'évolution par rapport à 80/81 constatés en 82/83.

Ces éléments, en particulier dans le domaine du prix du riz au consommateur et de la tendance à une diminution des subventions des intrants (pour les engrais en 83/84) ont conduit à réviser les hypothèses faites en 1982.

5.1 - Hypothèses

La simulation est faite au niveau de la filière riz. La production du paddy est estimée à 156.630 tonnes sur 34.810 ha avec les utilisations suivantes : (4,5T/ha).

- semences et autoconsommation : 55.630 tonnes,
- commercialisation SAED : 96.000 tonnes,
- commercialisation "traditionnelle" : 5.000 tonnes.

Le coût de l'encadrement pour le riz est estimé à 1.600 millions de F CFA d'après les prévisions SAED (1), coût qui comprend l'encadrement : 1.120 millions de F CFA et l'entretien des périmètres : 480 millions de F CFA. Le coût de l'encadrement (siège plus périmètres) passerait donc de 733 millions de F CFA en 82/83 pour 13.768 ha cultivés, à 1.120 millions de F CFA pour 34.810 ha cultivés en 1990. Une augmentation de dépense de 53% pour une augmentation de surface de 153%. Le coût de la commercialisation qui ne figure pas dans les prévisions SAED a été estimé au prorata des quantités achetées pour les charges variables, les charges fixes de personnel ont été inchangées.

(1) Approche normative de l'évolution des coûts des fonctions de 1982 à 1990.
Elaboration d'un programme d'ajustement structurel à moyen terme.
Document de travail N° 5.

Coûts des fonctions SAED 1990

	<u>Millions de F CFA</u>	
	<u>Coût total</u>	<u>Fonctionnement</u>
<u>Pilotage</u>		
Gestion des ressources		
. Programmation physique	116,8	-
. Programmation financière	27,4	-
Gestion de l'information		
. Connaissance du milieu	26,8	-
. Suivi et contrôle	387,5	387,5
Gestion du progrès technique		
. Expérimentation	88,5	-
. Formation	105,4	-
<u>Gestion technique</u>		
Gestion hydraulique		
. Création d'aménagements	231,3	-
. Fourniture de l'eau	78,9	78,9
Gestion agricole		
. Appui technique	666,7	666,7
. Travaux mécanisés à façon	-	-
Gestion industrielle		
. Transformation primaire	-	-
. Conditionnement de semences	-	-
Maintenance appareil de production		
. Entretien des aménagements	265,9	265,9
. Entretien des équipements	406,7	406,7
<u>Gestion logistique</u>		
Gestion des transactions commerciales		
. Approvisionnement	100,0	100,0
. Commercialisation primaire	-	-
Gestion administrative et financière		
. Gestion du crédit et comptes paysans	32,6	32,6
. Gestion des moyens SAED	303,2	303,2
	<hr/>	<hr/>
	2.837,7	2.241,5

En affectant 70% des charges de fonctionnement à la filière riz, on obtient un coût de 1.569 millions de F CFA que nous arrondissons à 1.600 millions de F CFA pour la simulation 1990 : 1.120 millions de F CFA de coût d'encadrement et 480 millions de F CFA d'entretien des aménagements et des équipements.

Comparaison des hypothèses

1982 et 1983

	Hypothèses retenues en 1982	Nouvelles hypothèses
Engrais	350 Kg/ha à 25 F /Kg	150 Kg/ha d'engrais à 164,1 F CFA/Kg 200 Kg /ha d'urée à 116,0 F CFA /Kg
Produits phytosanitaires	18.000 F CFA/ha sur la moitié des surfaces	idem
Irrigation et façons culturales	28.000 F CFA/ha et 30.000 F CFA/ha d'entretien (2/3 paysans, 1/3 SAED)	37.000 F CFA/ha et 20.000 F CFA/ha d'entretien
Carburants	au prorata des surfaces cultivées	idem
Autres charges du compte paysans	au prorata de la valeur de la production	idem
Encadrement	Charges siège 1980 + charges périmètres au prorata des surfaces cultivées	Prévisions SAED incluant des charges de maintenance
<u>PRIX</u>		
Paddy au producteur	Prix de 1980 (moyenne 46,5FCFA/Kg)	60 F CFA/Kg
Prix d'achat riz de la CPSP à la SAED	87.977 F CFA/tonne	110.000 F CFA/tonne
Prix de vente riz aux grossistes par la CPSP	72.000 F CFA/T.	122.755 F CFA/T.
Prix de vente riz au consommateur. Sous-filière officielle.	80 F CFA/Kg	130 F CFA/Kg
Prix de vente marché "traditionnel".	115 F CFA/Kg	130 F CFA/Kg

5.2 - Résultats économiques 1990

L'ensemble des comptes économiques de la filière 1990 est donné en Annexe 5.

La modification des prix du paddy et du riz au consommateur permet un meilleur équilibre économique de la filière. L'économie d'échelle envisagée sur le coût de l'encadrement allège considérablement la charge de celui-ci par rapport aux quantités produites. Ce sera certainement l'un des objectifs assez difficile à atteindre mais nous l'avons retenu pour être en conformité avec les projections de coûts de la SAED.

Effets en pourcentages

<u>Sous-filières</u>	<u>Autocon-</u> <u>sommation</u>	<u>Commerce</u> <u>officiel</u>	<u>Commerce</u> <u>"traditionnel"</u>
Importations	25	22	19
Valeur ajoutée	75	78	81
dont :			
Salaires	28	27	21
Etat	- 11	6	- 7
RBE paysans	50	35	35
RBE entreprises	8	10	32

Le poste Taxes est positif dans la sous-filière commerce officiel. La recette de l'Etat compense donc les subventions, par contre dans les autres sous-filières, ce poste reste négatif puisqu'il n'y a pas d'activité aval dans laquelle l'Etat pourrait récupérer sa mise.

Effet pour un Kg de riz

<u>Sous-filières</u>	<u>Autocon-</u> <u>sommation</u>	<u>Commerce</u> <u>officiel</u>	<u>Commerce</u> <u>"traditionnel"</u>
F CFA/Kg	90	130	130
Importations	23	28	25
Valeur ajoutée	67	102	105
dont :			
Salaires	25	35	27
Etat	- 10	8	- 9
RBE paysans	45	45	45
RBE entreprises	7	14	42

à noter une baisse du RBE paysan par Kg de riz (45 F CFA) comparé aux résultats 80/81 et 82/83 (63 F CFA). Le RBE paysan par hectare cultivé (135.600 F CFA) se situe entre la situation 80/81 (117.600 F CFA) et celle prévalant en 82/83 (167.200 F CFA).

Le calcul de l'ensemble des effets permet de montrer que la marge de l'Etat dans la sous-filière commerce officiel compense la subvention aux deux autres sous-filières.

<u>Ensemble des effets 1990</u>				
(millions F CFA)				
<u>Sous-filières</u>	<u>Autocon-</u> <u>sommation</u>	<u>Commerce</u> <u>officiel</u>	<u>Commerce</u> <u>"traditionnel"</u>	<u>Total</u>
Chiffre d'affaires	3.338	8.362	436	12.136
Importations	850	1.796	84	2.730
Valeur ajoutée	2.488	6.566	352	9.406
dont :				
Salaires	922	2.277	90	3.289
Etat	- 372	527	- 29	126
RBE paysans	1.676	2.892	151	4.719
RBE entreprises	262	870	140	1.272

En 1990, une légère marge de l'Etat (126 millions de F CFA) signifie que la filière riz assure les charges de son fonctionnement. Ce résultat, nettement amélioré par rapport aux prévisions pessimistes effectuées en 1982, est amené par les hypothèses retenues ici et qu'il convient de souligner à nouveau :

- un prix au consommateur à 130 F CFA/Kg contre 80 F CFA/Kg,
- un prix d'achat du paddy de 60 F CFA/Kg au producteur contre 46,5 F CFA/Kg,
- une suppression de toutes les subventions aux engrais et aux prestations de service d'irrigation et de façons culturales,
- une absence complète d'impayés et de sinistres pris en charge par la SAED,
- une limitation des charges d'encadrement, transcription idéale de l'objectif de désengorgement de la SAED.

Avec ces hypothèses, il reste que la filière ne pourra pas assurer les amortissements des investissements en matériel agricole, matériel de pompage, matériel d'usinage, véhicules, mais assure dans une large mesure l'entretien des périmètres.

A moyen terme, il faudra donc pourvoir au remplacement des équipements par des apports extérieurs à la filière.

C O N C L U S I O N S

Comparativement à l'année 1980/81 les résultats physiques de la production de riz ont fortement augmenté, les rendements passant de 3,3 T. à 3,9 T. à l'ha cultivé, la production de paddy passant de 32 810 T. à 54 343 Tonnes.

Parallèlement le prix au producteur a été réévalué de 41,5 F.CFA à 51,5 F. CFA pour le kilo de paddy et s'élèvera à 60 F.CFA pour la prochaine campagne, tandis que le prix du riz au consommateur passait de 80 F.CFA à 105 F.CFA le kilo, puis à 130 F.CFA le kilo.

Les charges pour l'Etat sénégalais ont globalement augmenté, toutefois, grâce à une rationalisation de la gestion et à des économies d'échelle, le coût net de l'activité est proportionnellement moins élevé qu'en 1980/81. Le résultat est à mettre à l'actif de la S.A.E.D. qui a incontestablement mieux maîtrisé son intervention.

Cependant il a été constaté une diminution sensible de la consommation d'intrants : engrais et produits phyto-sanitaires à l'ha cultivé, qui ne pourra surement pas être poursuivie, sans risque sur les rendements, dans les années à venir.

La situation s'est améliorée de façon spectaculaire sur les grands périmètres du Delta, ailleurs, l'évolution est beaucoup moins marquée.

En définitive, il reste que la filière riz S.A.E.D. fait appel à des subventions pour son fonctionnement courant et donc ne peut assurer sa pérennité en dégageant les moyens nécessaires soit pour l'entretien des périmètres, soit pour renouveler le matériel. La simulation 1990, où il est envisagé une production de 150 000 Tonnes de paddy, montre que l'équilibre de la filière semble hors de portée.

I - Le tableau suivant synthétise les éléments du coût de production de riz pour l'année 1983, en différenciant les grands aménagements et les petits périmètres.

Ce coût a été calculé, hors encadrement, hors assistance technique et hors amortissement financier des aménagements hydro-agricoles. Il montre que pour un prix de vente au consommateur de 130 F.CFA le kilo de riz, la subvention du gouvernement doit s'élever à 58 F. le kilo sur les grands aménagements.

.../...

I) Riz SAED. Coûts unitaires au niveau des effets directs bruts (1983)
(hors encadrement, A.T. et amortissement des AHA)

Rubriques F CFA/kg	G.A.	P.I.V.	Observations
Prix d'achat du <u>paddy</u> au paysan	60,0	60,0	
Déficit irrigation et façons culturales	5,7	-	
Déficit engrais	5,5	5,5	50 F/kg engrais
Sinistres et impayés	1,9	1,9	
(encadrement général) (avec A.T.)			27,1 F/kg
Amortissement matériel	18,0	12,0	
(Amortissement AHA)			GA 3/4 20,3 F/kg PIV 1/2 3,0 F/kg
Maintenance AHA	(1/4)6,7	(1/2)3,0	
Total subventions à la production	37,8	22,4	
Coût du <u>riz</u> à la production hors subventions (60 : 0,67)	89,6	89,6	
Commercialisation primaire	8,6	8,6	
Usinage	13,7	13,7	12,5 + A ^{mt} 1,2
Stockage	0,8	0,8	
Frais financiers (12 %/an pendant 6 mois sur 89,6 F)	5,4	5,4	
Valorisation des sous-produits	-3,5	-3,5	
Coût net de la transformation	25,0	25,0	
Coût sortie usine hors subventions à la production	114,6	114,6	
Subvention à la transformation	-1,6	-1,6	
Prix d'achat par la CPSP	113,0	113,0	
Frais de distribution	17,0	17,0	CPSP 9,8 Commer. 7,2
Prix du riz au détail	130,0	130,0	
Subvention à la production	56,4	33,4	
Subvention à la transformation	1,6	1,6	
Total subventions	58,0	35,0	

- Les pertes entre le champ et l'usine sont à la charge des paysans donc inclus dans le prix d'achat du paddy.

- G A	40 748 t paddy dont usinage	12 192 t riz
P I V	13 595	292
	<u>54 343</u>	<u>12 484</u>

II - Les charges non comptabilisées dans le cadre de la filière riz (encadrement, amortissement financier des aménagements hydro-agricoles) relevant du domaine du service public de l'Etat sénégalais, s'élèveraient parallèlement à 1,6 milliards de F.CFA et à 2,9 milliards de F.CFA en 1990. Tandis que l'aide extérieure continuerait à prendre en charge l'assistance technique pour un montant de 740 millions de F.CFA en 1983, action qui devrait s'éteindre en 1990.

Service public (en F. constants 1983) :

- Encadrement général (charge réductible)

1983		!	1990	
Sénégalais	730 M.F.CFA	!	Stabilisation	730 M.F.CFA
A.T.	740 " "	!	Relève	100 " "
	<hr/>	!		<hr/>
	1 470 M.F.CFA	!		830 M.F.CFA
	27,1 F.CFA/kg paddy	!		5,3 F.CFA/kg paddy

- Amortissement A.H.A.
(charge proportionnelle aux surfaces)

1983		!	1990	
G A (3/4)	20,3 F.CFA/kg paddy	!	17,3 F.CFA/kg paddy	
	40 700 T. paddy	!	112 000 T. paddy	
	12 700 ha	!	29 800 ha	
	825 M.F.CFA	!		1 940 M.F.CFA
PIV (1/2)	3,0 F.CFA/kg paddy	!	3,2 F.CFA/kg paddy	
	13 600 T. paddy	!	44 000 T. paddy	
	2 800 ha	!	10 000 ha	
	40 M.F.CFA	!		140 M.F.CFA
		!		
TOTAL	865 M.F.CFA	!		2 080 M.F.CFA

.../...

III Finalement la charge pour l'Etat sénégalais de la filière riz qui s'élève à 3 milliards (*) de F.CFA en 1983 pour une production de 54 000 Tonnes de paddy passera à 7,4 milliards de F.CFA en 1990 pour une production de 150 000 Tonnes de paddy.

Bilan au niveau de l'Etat (en F. constants 83) :

. Service public

	1983	!	1990
-Encadrement général	1 470 M.F. CFA	!	830 M.F. CFA
(idem hors A.T.)	(730) " "	!	(830) " "
-Amortissement AHA	865 " "	!	2 080 " "
	<hr/>	!	<hr/>
TOTAL	2 335 M.F. CFA	!	2 910 M.F. CFA
(idem hors A.T.)	(1 595) " "	!	(2 910) " "
		!	

. Subvention à la production de paddy

	1983	1990
G.A. 37,8 F.CFA/kg paddy		37,8 F.CFA/kg paddy
40 700 T. paddy		112 000 T. paddy
1 540 M.F.CFA		4 230 M.F.CFA
PIV 22,4 F.CFA/kg paddy		22,4 F.CFA/kg paddy
13 600 T. paddy		44 000 T. paddy
300 M.F.CFA		990 M.F. CFA
TOTAL	1 840 M.F.CFA	5 220 M.F. CFA

. Subvention à la transformation du riz

	1983	1990
G A 1,6 F.CFA/kg riz		1,6 F. CFA/kg riz
12 200 T. riz		60 000 T. riz
20 M.F. CFA		100 M. F.CFA

. TOTAL pour l'Etat

	1983	1990
- TOTAL BRUT	4 195 M.F. CFA	8 230 M.F. CFA
(idem hors A.T.)	(3 455) " "	(8 230) " "
Taxes niveau effets directs et indirects	- 300	- 790
Taxes sur l'A.T.	- 110	0
	<hr/>	<hr/>
TOTAL net	3 785 M.F. CFA	7 440 M.F.CFA
(idem hors A.T.)	(3 045) " "	(7 440) " "

(*) chiffre théorique, car à l'heure actuelle le renouvellement du matériel n'est pas assuré, ni la maintenance des aménagements; le financement de cette charge est financé pour partie par l'aide extérieure.

ANNEXE 1

CHARGES SAED PAR ACTIVITE

1.1 - Directions centrales SAED	A. 3
1.2 - Direction industrielle	A. 4
1.3 - Direction de la production	A. 4
1.4 - Charges siège aménagement (investissement)	A. 5
1.5 - Charges siège encadrement (fonctionnement)	A. 5
1.6 - Encadrement grands périmètres	A. 6
1.6 - Encadrement petits périmètres	A. 6
1.7 - Irrigation et façons culturales (grands périmètres)	A. 7
1.8 - Battage riz (grands périmètres)	A. 8
1.9 - Charges encadrement riz (siège + périmètres)	A. 9
1.10 - Irrigation et façons culturales riz (grands périmètres)	A.10

1.1-DIRECTIONS CENTRALES SAED									F.CFA
CHARGES	DIRECTIONS	GENERALE	CNAPTI	ADMINIS- TRATIVE	FINAN- CIERE	PLANIF. AMENAG.	PRODUC- TION	INDUS- TRIELLE	TOTAL
CARBURANTS		363638	6948800	10316825	8339475	43911525	36647880	67958940	174487083
LUBRIFIANTS		73050	282558	191268	30751	4071145	403008	3012072	8063852
PIECES DETACHEES		2332350	871146	1170540	477698	29119222	5391882	34665718	74028556
FOURNITURES		0	12721148	9648599	6649230	9190547	31360436	7234781	76804741
TRANSPORTS		1560000	406000	21274575	554000	3752772	69363079	5633495	102543921
AUTRES SERVICES		5983832	797418	22544650	1182650	14083096	2196500	10277287	57065433
PERSONNEL									
ADMINISTRATION		21000000	18000000	81000000	60000000	28000000	41000000	35000000	284000000
ENCADREMENT			21000000				34000000		55000000
EXPLOITATION							160000000	86000000	102000000
AMENAGEMENT						115000000			115000000
TEMPORAIRE			640269			14432269	8584359	27730343	51387240
TOTAL		31312870	61667339	146146457	77233804	261560576	244947144	277512636	1100380826

1.2-DIRECTION INDUSTRIELLE

F.CFA

CHARGES	RONKH	USINAGE	ENTRETIEN		TOTAL
			MATERIEL AMENAG.	MATERIEL ENCADR.	
CARBURANTS	37260000	22280930	6734408	1683602	67958940
LUBRIFIANTS	1877747	500000	507460	126865	3012072
PIECES DETACHEES	15076044	2418640	13736827	3434207	34665718
FOURNITURES		7000000	187825	46956	7234781
TRANSPORTS		0	4506796	1126699	5633495
AUTRES SERVICES		215795	8049194	2012298	10277287
PERSONNEL			0	0	0
			0	0	0
ADMINISTRATION			28000000	7000000	35000000
ENCADREMENT			0	0	0
EXPLOITATION	2357795	38000000	36513764	9128441	86000000
AMENAGEMENT			0	0	0
TEMPORAIRE		521640	21766962	5441741	27730343
TOTAL	56571586	70937005	120003236	30000809	277512636

1.3-DIRECTION DE LA PRODUCTION

F.CFA

CHARGES	COMMERCIALISATION	ENCADREMENT	TOTAL
CARBURANTS	11000000	25647880	36647880
LUBRIFIANTS	200000	203008	403008
PIECES DETACHEES	2340000	3051882	5391882
FOURNITURES	20000000	11360436	31360436
TRANSPORTS	44800000	24563079	69363079
AUTRES SERVICES	100000	2096500	2196500
PERSONNEL			
ADMINISTRATION	10000000	31000000	41000000
ENCADREMENT	10000000	24000000	34000000
EXPLOITATION	0	16000000	16000000
AMENAGEMENT	0	0	0
TEMPORAIRE	5000000	3584359	8584359
TOTAL	103440000	141507144	244947144

1.4-CHARGES SIEGE AMENAGEMENT (INVESTISSEMENT)

F.CFA

CHARGES	DIRECTIONS	GENERALE	ADMINIS- TRATIVE	FINAN- CIERE	PLANIF. AMENAG.	INDUS- TRIELLE	TOTAL
CARBURANTS		121213	3438942	2779825	43911525	6734408	56985912
LUBRIFIANTS		24350	63756	10250	4071145	507460	4676961
PIECES DETACHEES		777450	390180	159233	29119222	13736827	44182912
FOURNITURES		0	3216200	2216410	9190547	187825	14810981
TRANSPORTS		520000	7091525	184667	3752772	4506796	16055760
AUTRES SERVICES		1994611	7514883	394217	14083096	8049194	32036000
PERSONNEL							
ADMINISTRATION		7000000	27000000	20000000	28000000	28000000	110000000
ENCADREMENT		0	0	0	0	0	0
EXPLOITATION		0	0	0	0	36513764	36513764
AMENAGEMENT		0	0	0	115000000	0	115000000
TEMPORAIRE		0	0	0	14432269	21766962	36199231
TOTAL		10437623	48715486	25744601	261560576	120003236	466461522

1.5-CHARGES SIEGE ENCADREMENT (FONCTIONNEMENT)

F.CFA

CHARGES	DIRECTIONS	GENERALE	CNAPTI	ADMINIS- TRATIVE	FINAN- CIERE	PRODUC- TION	COMMERCIA- LISATION	INDUS- TRIELLE	TOTAL
CARBURANTS		242425	6948800	6877883	5559650	25647880	11000000	1683602	57960241
LUBRIFIANTS		48700	282558	127512	20501	203008	200000	126865	1009144
PIECES DETACHEES		1554900	871146	780360	318465	3051882	2340000	3434207	12350960
FOURNITURES		0	12721148	6432399	4432820	11360436	20000000	46956	54993760
TRANSPORTS		1040000	406000	14183050	369333	24563079	44800000	1126699	86488161
AUTRES SERVICES		3989221	797418	15029767	788433	2096500	100000	2012298	24813638
							0		0
PERSONNEL								0	0
							0		0
ADMINISTRATION		14000000	18000000	54000000	40000000	31000000	10000000	7000000	174000000
ENCADREMENT		0	21000000	0	0	24000000	10000000	0	55000000
EXPLOITATION		0	0	0	0	16000000	0	9128441	25128441
AMENAGEMENT		0	0	0	0	0	0	0	0
TEMPORAIRE		0	640269	0	0	3584359	5000000	5441741	14666369
TOTAL		20875247	61667339	97430971	51489203	141507144	103440000	30000809	506410713

I.6-ENCADREMENT GRANDS PERIMETRES									F. CFA
CHARGES	LANPSAR	DEBI- BOUNDOUN	TELLEL GD KASSACK	RICHARD- TOLL	NDOMBO- THIAGO	DABANA	NIANGA	GUEDE	TOT. GRANDS PERIMETRES
FONCTIONNEMENT									
ESSENCE	6126120	4796856	6193990	4583625	5222400	4797245	5326746	3562095	40611077
DIESEL-OIL							7964960	2202195	10167155
GAS-OIL	7984500	4344150	7897110	2463000	120000	10458900	4843860		38111520
LUBRIFIANTS	743903	390480	613164	666697	1316850	634118	1592844	126356	6084413
PIECES, PNEUS	2970020	758805	1189204	433991	641237	3786126	1679740	780036	12239161
FOURNITURES	216570	421076	316806	660415	800800	240394	756428	103807	3516296
SERVICES	982694	1423849	1152732	2016456	688098	2584299	2299499	172947	11320573
TRANSPORTS	1930973	4456685	689000	986860	938080	562897	1084000	450911	11099406
PERSONNEL									
ADMINISTRATION	12000000	8000000	7000000	7000000	5000000	13000000	8000000	5000000	67000000
ENCADREMENT	20000000	16000000	17000000	17000000	11000000	16000000	12000000	16000000	125000000
TOTAL	52954779	40591901	42054006	33811045	25727466	54063979	45548078	28398347	325149601

I.6-ENCADREMENT PETITS PERIMETRES						F. CFA
CHARGES	NGAL- LENKA	AERE PIV-POD	NATAM	BAKEL	TOT. PETITS PERIMETRES	TOTAL PERIMETRES
FONCTIONNEMENT						
ESSENCE	2629900	26314820	34307760	10294875	73547355	114158432
DIESEL-OIL	0	0	0	0	0	10167155
GAS-OIL	0	0	0	0	0	38111520
LUBRIFIANTS	339900	1017030	497638	1374137	3248705	9333118
PIECES, PNEUS	32725	4137555	5031355	2158995	11360630	23599791
FOURNITURES	5843	4753941	5526390	1625156	11913330	15429626
SERVICES	47115	2254594	4549971	3067085	9918765	21239338
TRANSPORTS	65000	1961500	2421881	1764474	6212855	17312261
PERSONNEL						
ADMINISTRATION	4000000	12000000	8000000	8000000	32000000	99000000
ENCADREMENT	3332000	20000000	36000000	16000000	75332000	200332000
TOTAL	10472483	72441440	96334995	44284722	223533640	548683241

1.7-IRRIGATION ET FACONS CULTURALES										F. CFA
CHARGES	GRANDS PERIMETRES									TOTAL
	LAMPSAR	DEBI- BOUNDIUM	TELLEL GD KASSACK	RICHARD- TOLL	NDOMBO- THIAGO	DAGANA	NIANGA	GUEDE	RONKH	
IRRIGATION										
ESSENCE	918000	523464	1180650	1890590	0	1260910	993021	903006	0	7669641
GAS-OIL	870000	30000	6916200	13279200	3479100	7215000	0	23765025	33534000	89088525
DIESEL-OIL	0	11739000	2711580	0	0	28405800	12577240	4927180	0	60360800
ELECTRICITE	30160394	0	0	0	0	0	0	0	0	30160394
FACONS CULTURALES										
ESSENCE	304725	424830	910860	1094210	0	3243695	1349868	533409		7861597
GAS-OIL	11572500	7845150	11960790	11034930	0	22279650	2684220	11110080		78487320
LUBRIFIANTS	2310458	878374	1030275	2582815	857565	2593852	1546188	903972	1689972	14393471
PIECES, PNEUS	9224469	1706912	1998173	1681302	417589	15487097	1630538	5580511	13568440	51295030
FOURNITURES	672635	947198	532317	2558478	521501	983328	734271	742653		7692381
SERVICES	3052110	3202909	1936889	7811837	448106	10571040	2232143	1237293		30492328
PERSONNEL										
EXPLOITATION	29000000	13000000	20000000	9000000	8000000	34000000	13000000	12000000	2122016	140122016
AMENAGEMENT	0	0	0	0	0	0	0	0	3055082	3055082
TEMPORAIRE	7726383	6464616	6924676	5780975	1565067	6523655	3218552	8049605		46253529
TOTAL	95811674	46762454	56102411	56714336	15298927	132564028	39966041	69752734	53969509	566932113

1.8-BATTAGE RIZ		GRANDS PERIMETRES							F.CFA
CHARGES	LAMPSAR	DEBI- BOUNDOUN	TELLEL GD KASSACK	RICHARD- TOLL	NDOMBO- THIAGO	DAGANA	NIANGA	GUEDE	TOTAL
GAS-OIL	840000	327000	514500	0	0	109500	887070	0	2678070
LUBRIFIANTS	44284	13969	22385	0	0	4551	77911	0	163100
PIECES	176804	27145	43415	0	0	27175	82162	0	356700
FOURNITURES	12892	15063	11566	0	0	1725	36999	0	78246
SERVICES	58499	50935	42083	0	0	18549	112476	0	282542
TOTAL	1132480	434111	633948	0	0	161500	1196618	0	3558658

1.9-CHARGES ENCADREMENT RIZ (SIEGE+PERIMETRES)							F.CFA
CHARGES	POSTES	SIEGE HORS COMMERCIA- LISATION (1)	PERIME- TRES (2)	TOTAL (1)+(2)	CHARGES COMMERCIA- AFFECTEES AU RIZ	COMMERCIA- LISATION	TOTAL CHARGES RIZ
CARBURANTS		46960241	162437107	209397348	161235958	11000000	172235958
LUBRIFIANTS		809144	9333118	10142262	7809541	200000	8009541
PIECES DETACHEES		10010960	23599791	33610751	25880278	2340000	28220278
FOURNITURES		34993760	15429626	50423386	38826007	20000000	58826007
TRANSPORTS		41688161	17312261	59000422	45430325	44800000	90230325
AUTRES SERVICES		24713638	21239338	45952976	35383791	100000	35483791
PERSONNEL							
ADMINISTRATION		164000000	99000000	263000000	202510000	10000000	212510000
ENCADREMENT		45000000	200332000	245332000	188905640	10000000	198905640
EXPLOITATION		25128441	0	25128441	19348900	0	19348900
AMENAGEMENT		0	0	0	0	0	0
TEMPORAIRE		9666369	0	9666369	7443104	5000000	12443104
TOTAL		402970713	548683241	951653954	732773544	103440000	836213544

A.10

1.10-IRRIGATION ET FACONS CULTURALES RIZ GRANDS PERIMETRES										F.CFA
CHARGES	LAMPSAR	DEBI- BOUNDOUN	TELLEL GD KASSACK	RICHARD- TOLL	NDOMBO- THIAGO	DASANA	NIANGA	GUEDE	RONKH	TOTAL
IRRIGATION										
ESSENCE	918000	523464	1180650	1852778	0	870028	993021	731435	0	7069376
GAS-OIL	870000	30000	6916200	13013616	2992026	4978350	0	19249670	33534000	81583862
DIESEL-OIL	0	11739000	2711580	0	0	19600002	12577240	3991016	0	50618838
ELECTRICITE	30160394	0	0	0	0	0	0	0	0	30160394
FACONS CULTURALES										
ESSENCE	304725	424830	910860	1072326	0	2238150	1349868	432061		6732820
GAS-OIL	11572500	7845150	11960790	10814231	0	15372959	2684220	8999165		69249015
LUBRIFIANTS	2310458	878374	1030275	2531158	737506	1789758	1546188	732217	1689972	13245907
PIECES, PNEUS	9224469	1706912	1998173	1647676	359127	10686097	1630538	4520214	13568440	45341645
FOURNITURES	672635	947198	532317	2507308	448491	678496	734271	601549		7122265
SERVICES	3052110	3202909	1936889	7655600	385371	7294018	2232143	1002207		26761248
PERSONNEL										
EXPLOITATION	29000000	13000000	20000000	8820000	6880000	23460000	13000000	9720000	2122016	126002016
AMENAGEMENT	0	0	0	0	0	0	0	0	3055082	3055082
TEMPORAIRE	7726383	6464616	6924676	5665356	1345958	4501322	3218552	6520180		42367042
TOTAL	95811674	46762454	56102411	55580049	13148478	91469179	39966041	56499714	53969509	509309509

ANNEXE 2

LES PAYSANS

Sommaire :

- Surfaces au 1/7/80	A 13
- Surfaces 1981/1982 (ha)	A.14 à A.16
- Surfaces 1982/1983 (ha)	A.17 à A.19
- Surfaces hivernage 1983 (ha)	A.20
- Petits périmètres (nombre, G.M.P.) (80-83)	A.21
- Nombre d'exploitants (80-83)	A.22
- Paddy (t) : production et cession à la SAED (80-83)	A.23
- Paddy (t) : cessions à la SAED : usinage et semence (82/83)	A.24
- Paddy (t) : production et utilisation (82/83)	A.25 à A.27
- Tomate (t) : production et utilisation (C.S.F. 82/83)	A.28
- Maïs (t) : production et utilisation (82/83)	A.29
- Nombre de journées de travail : riz (80/81)	A.30
- Nombre de journées de travail : riz (82/83)	A.31
- Principales données physiques globales (80/81)	A.32
- Frais de fonctionnement des G.M.P. : riz (82/83) (quantités et valeurs)	A.33
- Prix unitaires (F.CFA (80-83)	A.34
- Résumé comptes paysans : riz (80/81)	A.35
- Comptes paysans (milliers F.CFA) : riz (82/83)	A.36 à A.41

Surfaces (ha)
1/7/1980

Périmètres	S A B	S E N
1. Lampsar-Savoigne	1 975	840
2. Boundoum-Débi	2 559	1 500
3. T.G.D.-K.	1 802	1 640
4. Richard-Toll	1 930	1 930
5. Ndombo-T.M.	45	38
S-T Delta (1 à 5)	8 311	5 948
6. Dagana	2 400	1 700
7. Nianga	750	635
8. Guédé	730	578
S-T Grd. Périm. Moy. Vallée (6 à 8)	3 880	2 913
S-T Grands Périmètres (1 à 8)	12 191	8 861
9. Ngallenka		
10. P.I.V. Délég. Podor	(54)	(54)
11. Aéré-Lao/Kaskas	1 020	867
12. Matam	1 604	1 363
13. Bakel	578	491
S-T Petits Périmètres (9 à 13)	3 202 (3 256)	2 721 (2 775)
S-T Moyenne Vallée (6 à 13)	7 082 (7 136)	5 634 (5 688)
TOTAL GENERAL (1 à 13)	15 393 (15 447)	11 582 (11 636)

() : en C.S.C.

SURFACES (ha) (I)

Périmètres	1/7/1981		H. 81								
	SAB	SEN	SP	SC				SR			
				R	M	S	TOT	R	M	S	TOT
1. Lampsar - Savoigne	1.975	1.675	1.657	1.657			1.657	1.451			1.451
2. Boundoum - Débi	2.719	1.529	1.440	1.440			1.440	1.295			1.295
3. T.G.D. - K	1.840	1.690	1.460	1.274			1.274	679			679
4. R - TOLL	1.965	1.930	1.492	1.492			1.492	1.170			1.170
5. Ndombo - T - M	45 (245)	45 (245)	18	18			18	17			17
S - TOTAL DELTA (1 à 5)	8.544 (8.744)	6.869 (7.069)	6.067	5.881			5.881	4.612			4.612
6. Dagana	2.400	1.700	935	838			838	457			457
7. Nianga	750	635	554	494			494	465			465
8. Guédé	600	578	295	283			283	265			265
S - TOTAL grands périmètres moyenne vallée (6 à 8)	3.750	2.913	1.784	1.615			1.615	1.187			1.187
S - TOTAL grds périm. (1 à 8)	12.294 (12.494)	9.782 (9.982)	7.851	7.496			7.496	5.799			5.799
9. Ngallenka											
10. P.I.V. délégation Podor	276	235	108	108			108	108			108
11. Aéré-Lao/Kaskas	1.141	970	812	812			812	749			749
12. Matam	1.903	1.618	1.033	927	106		1.033	920	106		1.026
13. Bakal	610	519	416	287	107	22	416	276	106	20	402
S - TOTAL petits périmètres (9 à 13)	3.930	3.342	2.369	2.134	213	22	2.369	2.053	212	20	2.285
S - TOTAL moyenne vallée (6 à 13)	7.680	6.255	4.153	3.749	213	22	3.984	3.240	212	20	3.472
TOTAL GENERAL (1 à 13)	16.224 (16.424)	13.124 (13.324)	10.220	9.630	213	22	9.865	7.852	212	20	8.084

SAB : Surface Aménagée Brute
SEN : Surface Exploitable Nette
SP : Surface Préparée
SC : Surface Cultivée (semée, repiquée)
H : hivernage
CSC : Contre Saison Chaude
CSF : Contre Saison Froide
SR : Surface Récoltée
SD : Surface Développée
R : Riz
TO : Tomate
M : Maïs
S : Sorgho
TOT : Total

A.14

() en C.S.C.

SURFACES (ha) (II)

Périmètres	C.S.C. 82			C.S.F. 81/82								
	RIZ			TOMATE			MAIS			TOTAL		
	SP	SC	SR	SP	SC	SR	SP	SC	SR	SP	SC	SR
1. Lampsar - Savoigne												
2. Boundoum - Débi												
3. T.G.D. - K				30	29	29				30	29	29
4. R. TOLL				17	17	17	11	11	11	28	28	28
5. Ndombo - T - M	207	207	207									
S/TOTAL DELTA (1 à 5)	207	207	207	47	46	46	11	11	11	58	57	57
6. Dagana				518	461	414				518	461	414
7. Nianga	227	227	216	83	83	83				83	83	83
8. Guédé	367	367	349	161	156	137	3	3	3	164	159	140
S/TOTAL grands périmètres moyenne vallée (6 à 8)	594	594	565	762	700	634	3	3	3	765	703	637
S/TOTAL grands périmètres (1 à 8)	801	801	772	809	746	680	14	14	14	823	760	694
9. Ngallenka										29	27	27
10. P.I.V. délégation Podor	197	130	130	29	27	27				50	50	42
11. Aéré-Lao/Kaskas	547	547	515				50	50	42	732	732	701
12. Matam							732	732	701	129	129	129
13. Bakel							129	129	129			
S/TOTAL pts péripètres (9 à 13)	744	677	645	29	27	27	911	911	872	940	938	899
S/TOTAL moy. vallée (6 à 13)	1.338	1.271	1.210	791	727	661	914	914	875	1.705	1.641	1.536
TOTAL GENERAL (1 à 13)	1.545	1.478	1.417	838	773	707	925	925	886	1.763	1.698	1.593

SURFACES (ha) (III)

Périmètres	Total année 81/82 SD										
	SP	Surface cultivée					Surface récoltée				
		R	TO	M	S	TOT	R	TO	M	S	TOT
1. Lampsar - Savoigne	1.657	1.657				1.657	1.451				1.451
2. Boundoum - Débi	1.440	1.440				1.440	1.295				1.295
3. T.G.D. - K	1.460	1.274				1.274	679				679
4. R. - TOLL	1.522	1.492	29			1.521	1.170	29			1.199
5. Ndombo T - M	253	225	17	11		253	224	17	11		252
S/TOTAL DELTA (1 à 5)	6.332	6.088	46	11		6.145	4.819	46	11		4.876
6. Dagana	1.453	838	461			1.299	457	414			871
7. Nianga	864	721	83			804	681	83			764
8. Guédé	826	650	156	3		809	614	137	3		754
S/TOTAL grands périmètres moyenne vallée (6 à 8)	3.143	2.209	700	3		2.912	1.752	634	3		2.389
S/TOTAL grands périmètres (1 à 8)	9.475	8.297	746	14		9.057	6.571	680	14		7.265
9. Ngallenka											
10. P.I.V. délégation Podor	334	238	27			265	238	27			265
11. Aéré-Lao/Kaskas	1.409	1.359		50		1.409	1.264		42		1.306
12. Matam	1.765	927		838		1.765	920		807		1.727
13. Bakel	545	287		236	22	545	276		235	20	531
S/TOTAL pts périmètres (9 à 13)	4.053	2.811	27	1.124	22	3.984	2.698	27	1.084	20	3.829
S/TOTAL moy. vallée (6 à 13)	7.196	5.020	727	1.127	22	6.896	4.450	661	1.087	20	6.218
TOTAL GENERAL (1 à 13)	13.528	11.108	773	1.138	22	13.041	9.269	707	1.098	20	11.094

SURFACES (ha) (I)

Périmètres	1/7/82		H. 82								
	SAB	SEN	SP	SC				SR			
				R	M	S	TOT	R	M	S	TOT
1. Lampsar - Savoigne	1.975	1.975	1.936	1.900			1.900	1.703			1.703
2. Boundoum - Débi	3.440	2.250	2.006	1.951			1.951	1.951			1.951
3. T.G.D. - K	2.085	2.085	1.669	1.669			1.669	1.526			1.526
4. R - TOLL	2.040	2.040	1.928	1.918			1.918	1.631			1.631
5. Ndombo - T - M	597	597	331	324			324	311			311
S - TOTAL DELTA (1 à 5)	10.137	8.947	7.870	7.762			7.762	7.122			7.122
6. Dagana	2.400	2.400	1.197	1.158			1.158	1.074			1.074
7. Nianga	750	635	534	512			512	397			397
8. Guédé	600	578	380	310			310	211			211
S - TOTAL grands périmètres moyenne vallée (6 à 8)	3.750	3.613	2.111	1.980			1.980	1.682			1.682
S - TOTAL grands périm. (1 à 8)	13.887	12.560	9.981	9.742			9.742	8.804			8.804
9. Ngallenka	168	150	117	70	47		117	70	47		117
10. P.I.V. délégation Podor	400	370	200	183	17		200	183	17		200
11. Aéré-Lao/Kaskas	1.250	1.075	719	719			719	667			667
12. Matam	2.133	1.815	1.313	1.159	154		1.313	1.142	130		1.272
13. Bakel	718	610	416	297	78	41	416	297	78	41	416
S - TOTAL petits périm. (9 à 13)	4.669	4.020	2.765	2.428	296	41	2.765	2.359	272	41	2.672
S - TOTAL moy. vallée (6 à 13)	8.419	7.633	4.876	4.408	296	41	4.745	4.041	272	41	4.354
TOTAL GENERAL (1 à 13)	18.556	16.580	12.746	12.170	296	41	12.507	11.163	272	41	11.476

SAB :
Surface
Aménagée
Brute

SEN :
Surface Exploi-
table Nette

SP :
Surface
Préparée

SC :
Surface
Cultivée
(semée,
repiquée)

H : hivernage
CSC : Contre
Saison Chaude

CSF : Contre
Saison Froide

SR :
Surface
Récoltée

SD :
Surface
Développée

R : Riz
TO : Tomate

M : Maïs

S : Sorgho

TOT : Total

SURFACES (ha) (II)

Périmètres	C.S.C. 83			C.S.F. 82/83						TOTAL		
	RIZ			TOMATE (1)			MAIS					
	SP	SC	SR	SP	SC	SR	SP	SC	SR	SP	SC	SR
1. Lampsar - Savoigne												
2. Boundoum - Débi												
3. T.G.D. - K				40	40	40				40	40	40
4. R. TOLL				115	115	115	6	6	6	121	121	121
5. Ndombo - T - M	323	323	111									
S/TOTAL DELTA (1 à 5)	323	323	111	155	155	155	6	6	6	161	161	161
6. Dagana				612	612	612				612	612	612
7. Nianga												
8. Guédié	404	404	356	177	173	173				177	173	173
S/TOTAL grands périmètres moyenne vallée (6 à 8)	404	404	356	789	785	785				789	785	785
S/TOTAL grands périmètres (1 à 8)	727	727	467	944	940	940	6	6	6	950	946	946
9. Ngallenka				67	37	37	66	66	66	133	103	103
10. P.I.V. délégation Podor	228	228	228	143	141	141	16	16	16	159	157	157
11. Aéré-Lao/Kaskas	643	643	579	5	5	5	145	145	145	150	150	150
12. Matam							1.227	1.227	1.227	1.227	1.227	1.227
13. Bakel							173	173	173	173	173	173
S/TOTAL pts périm. (9 à 13)	871	871	807	215	183	183	1.627	1.627	1.627	1.842	1.810	1.810
S/TOTAL moy. vallée (6 à 13)	1.275	1.275	1.163	1.004	968	968	1.627	1.627	1.627	2.631	2.595	2.595
TOTAL GENERAL (1 à 13)	1.598	1.598	1.274	1.159	1.123	1.123	1.633	1.633	1.633	2.792	2.756	2.756

(1) Lampsar - Savoigne exclu (57 ha de façons culturales)

SURFACES (ha) (III)

Périmètres	TOTAL ANNEE 82/83 SD										
	SP	Surface cultivée					Surface récoltée				
		R	TO	M	S	TOT	R	TO	M	S	TOT
1. Lampsar - Savoigne	1.936	1.900				1.900	1.703				1.703
2. Boundoum - Débi	2.006	1.951				1.951	1.951				1.951
3. T.G.D. - K	1.669	1.669				1.669	1.526				1.526
4. R. TOLL	1.968	1.918	40			1.958	1.631	40			1.671
5. Ndombo - T - M	775	647	115	6		768	422	115	6		543
S/TOTAL DELTA (1 à 5)	8.354	8.085	155	6		8.246	7.233	155	6		7.394
6. Dagana	1.809	1.158	612			1.770	1.074	612			1.686
7. Nianga	534	512				512	397				397
8. Guédé	961	714	173			887	567	173			740
S/TOTAL grands périmètres moyenne vallée (6 à 8)	3.304	2.384	785			3.169	2.038	785			2.823
S/TOTAL grands périmètres (1 à 8)	11.658	10.469	940	6		11.415	9.271	940	6		10.217
9. Ngallenka	250	70	37	113		220	70	37	113		220
10. P.I.V. délégation Podor	587	411	141	33		585	411	141	33		585
11. Aéré-Lao/Kaskas	1.512	1.362	5	145		1.512	1.246	5	145		1.396
12. Matam	2.540	1.159		1.381		2.540	1.142		1.357		2.499
13. Bakel	589	297		251	41	589	297		251	41	589
S/TOTAL pts périm. (9 à 13)	5.478	3.299	183	1.923	41	5.446	3.166	183	1.899	41	5.289
S/TOTAL moy. vallée (6 à 13)	8.782	5.683	968	1.923	41	8.615	5.204	968	1.899	41	8.112
TOTAL GENERAL (1 à 13)	17.136	13.768	1.123	1.929	41	16.861	12.437	1.123	1.905	41	15.506

SURFACES (ha) (I)

Périmètres	1/7/1983		H. 83											
	SAB	SEN	SP	SC				SR						
				R	M	S	TOT	R	M	S	TOT			
1. Lampsar - Savoigne	2.130	2.130		2.128			2.128							
2. Boundoum - Débi	3.740	2.550		2.399			2.399							
3. T.G.D. - K	2.130	2.130		1.931			1.931							
4. R - TOLL	2.110	2.110		2.109			2.109							
5. Edombo - T - M	700	700		373			373							
S - TOTAL DELTA (1 à 5)	10.810	9.620		8.940			8.940							
6. Dagana	2.400	2.400		1.383			1.383							
7. Nianga	750	635		607			607							
8. Guédé	700	700		366			366							
S - TOTAL grandspérimètres moyenne vallée (6 à 8)	3.850	3.735		2.356			2.356							
S - TOTAL grandspérimètres (1 à 8)	14.660	13.355		11.296			11.296							
9. Ngallenka	168	150	145	145			145							
10. P.I.V. délégation Podor	2.470	2.100	1.668	1.600	68		1.668							
11. Aéré-Lao/Kaskas														
12. Matam	2.850	2.420	1.600	1.400	200		1.600							
13. Bakel	807	686	634	397	166	71	634							
S - TOTAL petitspérim. (9 à 13)	6.295	5.356	4.047	3.542	434	71	4.047							
S - TOTAL moy. vallée (6 à 13)	10.145	9.091		5.898	434	71	6.403							
TOTAL GENERAL (1 à 13)	20.955	18.711		14.838	434	71	15.343							

SAB :
Surface
Aménagée
Brute

SEN :
Surface Exploi-
table Nette

SP :
Surface
Préparée

SC :
Surface
Cultivée
(semée,
repiquée)

H : hivernage

CSC : Contre
saison chaude

CSF : Contre
Saison Froide

SR :
Surface
Récoltée

SD :
Surface
Développée

R : Riz

TO : Tomato

M : Maïs

S : Sorgho

TOT : Total

PETITS PERIMETRES

PERIMETRES	1/7/80		1/7/81		1/7/82		1/7/83	
	Nombre PIV aménagés	Nombre GMP en fonctionnement	Nombre PIV aménagés	Nombre GMP en fonctionnement	Nombre PIV aménagés	Nombre GMP en fonctionnement	Nombre PIV aménagés	Nombre GMP en fonctionnement
Ngallenka					8	(3) 8	10	(6) 10
PIV délégation Podor			3	3	13	(4) 13	} 123	} (7) 111
Aéré-Lao/Kaskas	60	104	67	70	78	66		
Matam	92	(1) 92	105	105	117	111	130	124
Bakel	26	45	26	(2) 32	27	(5) 36	30	39
TOTAL	178	241	201	210	243	234	293	284

- (1) Plus 7 GMP de secours
- (2) " 9 GMP " "
- (3) " 2 GMP " "
- (4) " 6 GMP " "
- (5) " 4 GMP " "
- (6) " 2 GMP " "
- (7) " 8 GMP " "

- PIV : périmètre irrigué villageois ou petit périmètre
- GMP : groupe moto-pompe

ESTIMATION DU NOMBRE D'EXPLOITANTS ET D'ATTRIBUTAIRES

PERIMETRES	H. 80	80/81 TOTAL GENERAL	H. 81	81/82 TOTAL GENERAL	H. 82	82/83 TOTAL GENERAL	H. 83	83/84 TOTAL GENERAL
1. Lampsar - Savoigne	1.160	1.160	1.621	1.621	1.621	1.621	1.621	1.621
2. Boundoum - Débi	1.000	1.000	1.000	1.000	1.000	1.000	999	999
3. T.G.D. - K	1.051	1.051	855	855	1.050	1.050	1.599	1.599
4. R. TOLL	897	897	968	968	1.192	1.192	1.192	1.192
5. Ndombo - F - M	56	56	56	56	726	726	728	728
S/TOTAL DELTA (1 à 5)	4.164	4.164	4.500	4.500	5.589	5.589	6.139	6.139
6. Dagana	1.560	1.560	1.399	1.399	1.782	1.782	1.885	1.885
7. Nianga	457	544	546	546	546	546	546	546
8. Guédé	611	1.700	1.199	1.199	1.303	1.303	1.663	1.663
S/TOTAL grands périmètres moyenne vallée (6 à 8)	2.628	3.804	3.144	3.144	3.631	3.631	4.094	4.094
S/TOTAL grands périm. (1 à 8)	6.792	7.968	7.644	7.644	9.220	9.220	10.233	10.233
9. Ngallenka					251	251	251	251
10. P.I.V. délégation Podor		784	884	884	1.012	1.012		
11. Aéré-Lao/Kaskas	5.445	5.991	5.500	6.000	9.674	9.674		
12. Matam	4.400	5.237	3.446	5.500	4.198	6.170		7.152
13. Bakel	3.000	3.820	3.115	3.929	3.230	4.000		
S/TOTAL petits périmètres (9 à 13)	12.845	15.832	12.945	16.313	18.365	21.107		
S/TOTAL moy. vallée (6 à 13)	15.473	19.636	16.089	19.457	21.996	24.738		
TOTAL GENERAL (1 à 13)	19.637	23.800	20.589	23.957	27.585	30.327		

PRODUCTIONS DE PADDY ET CESSIONS A LA SAED (t)

PERIMETRES	80/81						81/82						82/83					
	H 80		CSC 81		TOTAL		H 81		CSC 82		TOTAL		H 82		CSC 83		TOTAL	
	Prod.	SAED	Prod.	SAED	Prod.	SAED	Prod.	SAED	Prod.	SAED	Prod.	SAED	Prod.	SAED	Prod.	SAED	Prod.	SAED
1. Lampasar - Savoigne	3.426	1.877			3.426	1.877	6.702	3.034			6.702	3.034	8.208	4.670			8.208	4.670
2. Boundoum - Débi	1.491	1.032			1.491	1.032	2.363	1.268			2.363	1.268	9.170	5.605			9.170	5.605
3. T.G.D. - K	2.479	1.721			2.479	1.721	1.180	607			1.180	607	6.867	3.237			6.867	3.237
4. R - TOLL	4.474	1.537			4.474	1.537	4.469	1.347			4.469	1.347	5.953	2.017			5.953	2.017
5. Ndombo T - M	7				7		67	9	920	634	987	645	1.620	812	167	68	1.787	880
S/TOTAL DELTA (1 à 5)	11.887	6.167			11.887	6.167	14.781	6.265	920	634	15.701	6.899	31.818	16.341	167	68	31.985	16.409
6. Dagana	3.707	909			3.707	909	1.868	749			1.868	749	4.489	1.883			4.489	1.883
7. Nianga	1.981	686	730	276	2.711	962	2.700	896	972	293	3.672	1.189	1.965	474			1.965	474
8. Guédé	629	216	1.284	775	1.913	991	1.423	805	2.373	1.272	3.796	2.077	1.063	431	1.246	450	2.309	881
S/TOTAL grands périmètres moyenne vallée (6 à 8)	6.317	1.811	2.014	1.051	8.331	2.862	5.991	2.450	3.345	1.565	9.336	4.015	7.517	2.788	1.246	450	8.763	3.238
S/TOTAL grands périmètres (1 à 8)	18.204	7.978	2.014	1.051	20.218	9.029	20.772	8.715	4.265	2.199	25.037	10.914	39.335	19.129	1.413	518	40.748	19.647
9. Ngallenka													291				291	
10. PIV délégation Podor			348	79	348	79	517	24	793	154	1.310	178	880	27	912		1.792	27
11. Aéré-Lao/Kaskas	3.019	58	2.765	159	5.784	217	3.588	163	2.315	126	5.903	289	2.515	52	2.027	96	4.542	148
12. Matam	5.234	225			5.234	225	4.700	457			4.700	457	5.779	280			5.779	280
13. Bakel	1.226	3			1.226	3	1.771	50			1.771	50	1.191				1.191	
S/TOTAL petits périmètres (9 à 13)	9.479	286	3.113	238	12.592	524	10.576	694	3.108	280	13.684	974	10.656	359	2.939	96	13.595	455
S/TOTAL moyenne vallée (6 à 13)	15.796	2.097	5.127	1.289	20.923	3.386	16.567	3.144	6.453	1.845	23.020	4.989	18.173	3.147	4.185	546	22.358	3.693
TOTAL GENERAL (1 à 13)	27.683	8.264	5.127	1.289	32.810	9.553	31.348	9.409	7.373	2.479	38.721	11.888	49.991	19.498	4.352	614	54.343	20.102

Année 82/83 - Paddy à usiner et paddy semence (t)

Périmètres	Commercialisation			Redevances			Battage coopératives			Bat.SAEM	Total			
	Usine	Semence	Total	Usine	Semence	Total	Usine	Semence	Total	Usine	Usine	Semence	Total	
1. Lampsar - Savoigne	2.235	600	2.835	1.528	265	1.793				42	3.805	865	4.670	
2. Boundoum - Débi	4.002		4.002	1.560		1.560				43	5.605	1	5.605	
3. T.G.D. - K.	1.752	1	1.753	1.453		1.453				31	3.236	1	3.237	
4. R. TOLL	1.131	45	1.176	801		801				40	1.972	45	2.017	
5. Ndombo - T - M	844		844	1		1				35	880		880	
S/TOTAL DELTA (1 à 5)	9.964	646	10.610	5.343	265	5.608				191	15.498	911	16.409	
6. Dagana	699	48	747	949	45	994	27	25	52	90	1.765	118	1.883	
7. Nianga	167		167	302		302				5	474		474	
8. Guédé	218	275	493	242	146	388					460	421	881	
S/TOTAL grands périmètres moyenne vallée (6 à 8)	1.084	323	1.407	1.493	191	1.684	27	25	52	95	2.699	539	3.238	
S/TOTAL grds périm. (1 à 8)	11.048	969	12.017	6.836	456	7.292	27	25	52	286	18.197	1.450	19.647	
9. Ngallenka											27		27	
10. P.I.V. délégation Podor	23		23	4		4					148		148	
11. Aéré-Lao/Kaskas	76		76	72		72					261	19	280	
12. Matam	185	14	199	76	5	81								
13. Bakel											436	19	455	
S/TOTAL petits périmètres (9 à 13)	284	14	298	152	5	157								
S/TOTAL moy. vallée (6 à 13)	1.368	337	1.705	1.645	196	1.841	27	25	52	95	3.135	558	3.693	
TOTAL GENERAL (1 à 13)	11.332	983	12.315	6.988	461	7.449	27	25	52	286	18.633	1.469	20.102	

H 82 : Production et utilisation du paddy (t)

Périmètres	Redev. SAED	Battage mécan.		Se. Autof.	Aides sal.	Redev. fonc.	Com. SAED	Com. trad.	Compte privé			Total
		Coopve	SAED						Assakal	dons	autoc.	
1. Lampsar-Saveigne	1.793		42		164	14	2.835	467		164	2.729	8.208
2. Boundoum - Débi	1.560		43		183	25	4.002	561	92	183	2.521	9.170
3. T.G.D. - K	1.453		31		137	25	1.753	324		137	3.007	6.867
4. R. - TOLL	801		40		119	16	1.176	202	60	119	3.420	5.953
5. Ndombo - T - M	1		35		81	16	776	130	16	49	516	1.620
S/TOTAL DELTA (1 à 5)	5.608		191		684	96	10.542	1.684	168	652	12.193	31.818
6. Dagana	994	52	90		121	8	747	188		90	2.199	4.489
7. Nianga	302		5	26	20	3	167	47		20	1.375	1.965
8. Guédé	153				64	11	278	43		21	493	1.063
S/TOTAL grands périmètres moyenne vallée (6 à 8)	1.449	52	95	26	205	22	1.192	278		131	4.067	7.517
S/TOTAL grds pérím. (1 à 8)	7.057	52	286	26	889	118	11.734	1.962	168	783	16.260	39.335
9. Ngallenka					20	9		26	12	38	186	291
10. P.I.V. délégation Podor	4				62	26	23	3	35	114	613	880
11. Aéré-Lao/Kaskas	2			10	176	75	50	5	101	327	1.769	2.515
12. Matam	81			25	636	38	199	28	289	347	4.136	5.779
13. Bakel				1	60	6		107	60	24	933	1.191
S/TOTAL petits périmètres (9 à 13)	87			36	954	154	272	169	497	850	7.637	10.656
S/TOTAL moyenne vallée (6 à 13)	1.536	52	95	62	1.159	176	1.464	447	497	981	11.704	18.173
TOTAL GENERAL (1 à 13)	7.144	52	286	62	1.843	272	12.006	2.131	665	1.633	23.897	49.991

Contre Saison Chaude 83 : production et utilisation du paddy (t)

Périmètres	Redev. SAED	Battage mécan.		Se Autof.	Aides sal.	Redev. fonc.	Com. SAED	Com. trad.	Compte privé			Total
		Coopve	SAED						Assakal	dons	autoc.	
1. Lampsar - Savoigne												
2. Boundoum - Débi												
3. T.G.D. - K												
4. R - TOLL												
5. Ndombo - T - M					8	2	68	7	2	5	75	167
S/TOTAL DELTA (1 à 5)					8	2	68	7	2	5	75	167
6. Dagana												
7. Nianga												
8. Guédé	235				112	12	215	45		25	602	1.246
S/TOTAL grands périmètres moyenne vallée (6 à 8)	235				112	12	215	45		25	602	1.246
S/TOTAL grands périmètres (1 à 8)	235				120	14	283	52	2	30	677	1.413
9. Ngallenka												
10. P.I.V. délégation Podor				7	82	36		82	36	128	541	912
11. Aéré-Lao/Kaskas	70			10	182	81	26	10	81	284	1.283	2.027
12. Matam												
13. Bakel												
S/TOTAL pts périmètres (9 à 13)	70			17	264	117	26	92	117	412	1.824	2.939
S/TOTAL moy. vallée (6 à 13)	305			17	376	129	241	137	117	437	2.426	4.185
TOTAL GENERAL (1 à 13)	305			17	384	131	309	144	119	442	2.501	4.352

Année 82/83 : Production et utilisation du paddy (t)

Périmètres	Redev. SAED	Battage mécan.		SE. Autof.	Aides sal.	Redev. fonc.	Com. SAED	Com. trad.	Compte privé			Total
		Coopves	SAED						Assakal	dons	autoc.	
1. Lampser - Savoigne	1.793		42		164	14	2.835	467		164	2.729	8.208
2. Boundoum - Débi	1.560		43		183	25	4.002	561	92	183	2.521	9.170
3. T.G.D. - K	1.453		31		137	25	1.753	324		137	3.007	6.867
4. R - TOLL	801		40		119	16	1.176	202	60	119	3.420	5.953
5. Ndombo - T - M	1		35		89	18	844	137	18	54	591	1.787
S/TOTAL DELTA (1 à 5)	5.608		191		692	98	10.610	1.691	170	657	12.268	31.985
6. Dagana	994	52	90		121	8	747	188		90	2.199	4.489
7. Nianga	302		5	26	20	3	167	47		20	1.375	1.965
8. Guédé	388				176	23	493	88		46	1.095	2.309
S/TOTAL grands périmètres moyenne vallée (6 à 8)	1.684	52	95	26	317	34	1.407	323		156	4.669	8.763
S/TOTAL grands périmètres (1 à 8)	7.292	52	286	26	1.009	132	12.017	2.014	170	813	16.937	40.748
9. Ngallenka					20	9		26	12	38	186	291
10. PIV délégation Podor	4			7	144	62	23	85	71	242	1.154	1.792
11. Aéré-Lao/Kaskas	72			20	358	156	76	15	182	611	3.052	4.542
12. Matam	81			25	636	38	199	28	289	347	4.136	5.779
13. Bakel				1	60	6		107	60	24	933	1.191
S/TOTAL pts périm. (9 à 13)	157			53	1.218	271	298	261	614	1.262	9.461	13.595
S/TOTAL moy. vallée (6 à 13)	1.841	52	95	79	1.535	305	1.705	584	614	1.418	14.130	22.358
TOTAL GENERAL (1 à 13)	7.449	52	286	79	2.227	403	12.315	2.275	784	2.075	26.398	54.343

CONTRE SAISON FROIDE 1982/1983 : Production et utilisation de la tomate (t)

Périmètres concernés	Aides sal.	Redev. fonc.	Com. SNTI	Com. SOCAS	Com.trad. lg. dist.	Com.trad. locale	Compte privé		Total
							Dons	Autoc.	
4. R. - TOLL	2	1		39	12	603	3	24	684
5. Ndombo - T - M	4	2		99	30	1.663	7	65	1.870
6. Dagana	28	12	5.867	668	1.961	2.640	45	407	11.628
8. Guédé	9	3		2.309	693	145	13	115	3.287
9. Ngallenka	2	1		120	36	498	3	24	684
10. PIV délégation Podor	9	3		1.528	458	1.221	13	117	3.349
11. Aéré-Lao/Kaskas	1	1			36	76	1	4	119
TOTAL	55	23	5.867	4.763	3.226	6.846	85	756	21.621

Il s'agit de la production nette, compte-tenu de 5 % de pertes.

H 82 : Production et utilisation du maïs (t)

Périmètres concernés	Semence autof.	Aides salariés	Redev. fonc.	Commer. trad.	Compte privé			Total
					Assakal	Dons	Autoc.	
9. Ngallenka	1	2	1	3	1	1	19	28
10. P.I.V. délégation Podor	6	2	1	3	1	1	26	34
12. Matam	3	16	2	33	11	9	149	223
13. Bakel	2	3	1	66	7	3	50	132
TOTAL	6	23	5	105	20	14	244	417

C.S.F. 82-83 : maïs (t)

5. Ndombo - T - M	6	1	6	1	6	6	10	12
9. Ngallenka	1	6	4	9	4	4	71	99
10. P.I.V. délégation Podor	6	2	1	2	1	1	17	24
11. Aéré-Lao/Kaskas	3	23	15	34	15	15	273	378
12. Matam	22	172	25	368	123	98	1.644	2.452
13. Bakel	3	3	1	42	13	3	195	260
TOTAL	29	207	46	456	156	121	2.210	3.225

Année agricole 1980/1981

nombre de journées de travail
(en milliers) pour le riz

Périmètres	jt			jt 6		
	H 80	CSC 81	Total	H 80	CSC 81	Total
1. Lampsar-Savoigne	100		100	59		59
2. Boundoum-Débi	71		71	42		42
3. T.G.D. - K.	153		153	91		91
4. Richard-Toll	197		197	117		117
5. Ndombo - T. - M.	1		1	1		1
S-T Delta (1 à 5)	522		522	310		310
6. Dagana	116		116	69		69
7. Nianga	78	28	106	56	20	76
8. Guédé	26	39	65	24	36	60
S-T Grd. Périm. Moy. Vallée (6 à 8)	220	67	287	149	56	205
S-T Grd. Périm. (1 à 8)	742	67	809	459	56	515
9. Ngallenka						
10. PIV Délég. Podor		53	53		50	50
11. Aéré-Lao/Kaskas	735	546	1 281	682	506	1 188
12. Matam	984		984	921		921
13. Bakel	193		193	152		152
S-T Petits Périmètres (9 à 13)	1 912	599	2 511	1 755	556	2 311
S-T Moy. Vallée (6 à 13)	2 132	666	2 798	1 904	612	2 516
TOTAL GENERAL (1 à 13)	2 654	666	3 320	2 214	612	2 826

ESTIMATION DU NOMBRE DE JOURNEES DE TRAVAIL

(en milliers)

RIZ

82/83

Périmètres	jt			jt 6 (1-e normalisées : d'une durée de 6 H)		
	H 82	CSC 83	TOTAL 82/83	H. 82	CSC 83	TOTAL 82/83
1. Lampsar - Savoigne	252		252	150		150
2. Boundoum - Débi	289		289	172		172
3. T.G.D. - K	226		226	134		134
4. R. - TOLL	241		241	144		144
5. Ndombo - T - M	46	16	62	27	10	37
S/TOTAL DELTA (1 à 5)	1.054	16	1.070	627	10	637
6. Dagana	159		159	95		95
7. Nianga	79		79	57		57
8. Guédé	40	60	100	36	56	92
S/TOTAL grands périmètres moyenne vallée (6 à 8)	278	60	338	188	56	244
S/TOTAL grds périm. (1 à 8)	1.332	76	1.408	815	66	881
9. Ngallenka	69		69	64		64
10. P.I.V. délégation Podor	181	226	407	168	209	377
11. Aéré-Lao/Kaskas	661	573	1.234	613	531	1.144
12. Matam	985		985	922		922
13. Bakel	225		225	177		177
S/TOTAL pts périm. (9 à 13)	2.121	799	2.920	1.944	740	2.684
S/TOTAL moyenne vallée (6 à 13)	2.399	859	3.258	2.132	796	2.928
TOTAL GENERAL (1 à 13)	3.453	875	4.328	2.759	806	3.565

Année agricole 1980/1981 : principales données physiques globales

Caractéristiques	SAB (ha)	SEN (ha)	SP (ha)	SC (ha)	SR (ha)	exploitants (nb)	jt (milliers)	jt 6 (milliers)	Production (t paddy)
<u>Total</u>	15 447	11 636	12 494	11 607	9 514	23 800			
Riz			10 800	9 961	7 949	22 143	3 320	2 826	32 810
<u>Grands Périmètres</u>	12 191	8 861	8 375	7 488	5 817	7 968			
Riz			7 707	6 868	5 205	7 968	809	515	20 218
<u>P.I.V. (Moyenne Vallée)</u>	3 256	2 775	4 119	4 119	3 697	15 832			
Riz			3 093	3 093	2 744	14 175	2 511	2 311	12 592
<u>Grds. Périm. Delta (riz)</u>	8 311	5 948	5 507	4 771	3 525	4 164	522	310	11 887
<u>Grds. Périm. Moy. Vallée</u>	3 880	2 913	2 868	2 717	2 292	3 804			
Riz			2 200	2 097	1 680	3 804	287	205	8 331
<u>Moyenne Vallée</u>	7 136	5 688	6 987	6 836	5 989	19 636			
Riz			5 293	5 190	4 424	17 979	2 798	2 516	20 923
<u>Hivernage</u>			9 822	9 026	7 092	19 637			
Riz			9 653	8 857	6 974	19 637	2 654	2 214	27 683
<u>C.S.C. (riz)</u>			1 147	1 104	975	9 019	666	612	5 127

FRAIS DE FONCTIONNEMENT DES G.M.P. SUR LES P.I.V.

(82/83)

RIZ

CHARGESGasoil

- . Quantité 157
(1/ha cultivé)
- . Prix secteur privé 149
(F CFA/1)
- . Transport 2.164
(F CFA/ha cultivé)

Huile

- . Quantité 2,5
(1/ha cultivé)
- . Prix secteur privé 618
(F CFA/1)

Pièces détachées 2.859
(F CFA/ha cultivé)

Pompiste 2.397
(F CFA/ha cultivé)

PRIX UNITAIRES

PRODUITS (prix au producteur)	H 80	CSC 81	81/82	82/83	83/84
Riz paddy (FCFA/Kg paddy)	41,5 (40 + 1,5)	51,5 (50 + 1,5)	51,5 (50 + 1,5)	51,5 (50 + 1,5)	60
Paddy semence (FCFA/Kg paddy)	51,5 (50 + 1,5)	61,5 (56 + 5,5)	61,5 (56 + 5,5)	61,5 (56 + 5,5)	70
Tomate usine (FCFA/Kg)		17	22	22	
Tomate traditionnelle (FCFA/Kg)		45	45	45	
Maïs prix officiel (FCFA/Kg grains)		37	47	47	50
Maïs traditionnel (FCFA/Kg grains)		50	50	50	
Maïs épis (FCFA/Kg grains)		250	250	250	
Mil - Sorgho officiel (FCFA/Kg)		40	50	50	55
Mil - Sorgho trad. (FCFA/Kg)		40	50	50	
CONSOMMATIONS INTERME- DIAIRES (PRIX OFFICIELS)					
Labour (FCFA/ha)		8 000	8 000	8 000	8 000
Offset (FCFA/ha)		5 000	5 000	5 000	5 000
Recroisement (FCFA/ha)		5 000	5 000	5 000	5 000
Billonnage (FCFA/ha)		8 000	8 000	8 000	8 000
Irrigation riz (FCFA/ha)		25 000	25 000	25 000	25 000
Irrigation tomate (FCFA/ha)		35 000	35 000	35 000	35 000
Engrais (FCFA/Kg)		25	25	25	45/56
Semence paddy (FCFA/Kg)		62	58/69,5	60/69,5	69,5
Semence tomate (FCFA/Kg)			7 500	7 500	
Semence maïs (FCFA/Kg)		100	100	60/75	
Semence sorgho (FCFA/Kg)				60	
Gasoil TTC (FCFA/l)		119	147	143/149	
Gasoil HT (FCFA/l)				123,49/128,49	
Huile (FCFA/l)		578	660	618	
Graisse (FCFA/Kg)				758	
Dotation Renouvellement G.M.P.		5 000 FCFA/ha cult./ campagne	5 000 FCFA/ha cult./ campagne	570 000 FCFA/an/ GMP utilisé	570 000 FCFA/an/ GMP utilisé
AUTRES PRODUITS					
Son de Côte (sortie usine) (FCFA/Kg)		<u>1/1/82</u> 12	<u>1/3/82</u> 15	<u>21/5/82</u> 20	<u>17/8/83</u> 26
Sankhal (FCFA/Kg)		25	40	45	59
Riz CPSP (FCFA/Kg riz)		87,977	87,977	87,977	
Riz consommateur final (FCFA/Kg riz)		80	105	105	130

Année agricole 1980/1981Résumé des comptes paysans riz corrigés

1. Comptes de production.

1.1 Paysans ensemble riz.

M F CFA	Nature	Monétaire	Total
+ Produits	1 235	270	1 505
- Charges (C.I.)	-197	-245	-442
= V.A.B.	<u>1 038</u>	<u>25</u>	<u>1 063</u>

1.2 Delta (grands périmètres)

+ Produits	353	163	516
- Charges (C.I.)	-114	-104	-218
= V.A.B.	<u>239</u>	<u>59</u>	<u>298</u>

1.3 Grands périmètres Moyenne Vallée

+ Produits	304	82	386
- Charges (C.I.)	-70	-50	-120
= V.A.B.	<u>234</u>	<u>32</u>	<u>266</u>

1.4 Petits périmètres (Moyenne Vallée)

+ Produits	578	25	603
- Charges (C.I.)	-13	-91	-104
= V.A.B.	<u>565</u>	<u>-66</u>	<u>499</u>

2. Comptes d'exploitation

2.1 Paysans ensemble riz.

+ Produits	1 038	193	1 231
- Charges (F.E.)	-92	-27	-119
= R.B.	<u>946</u>	<u>166</u>	<u>1 112</u>
(aides et salariés : 96)			

2.2 Delta (grands périmètres)

+ Produits	239	162	401
- Charges (F.E.)	-12	-9	-21
= R.B.	<u>227</u>	<u>153</u>	<u>380</u>
(aides et salariés : 20)			

2.3 Grands périmètres Moyenne Vallée

+ Produits	234	80	314
- Charges (F.E.)	-15	-3	-18
= R.B.	<u>219</u>	<u>77</u>	<u>296</u>
(aides et salariés : 15)			

2.4 Petits périmètres (Moyenne Vallée)

+ Produits	565	17	516
- Charges (F.E.)	-65	-81	-80
= R.B.	<u>500</u>	<u>-64</u>	<u>436</u>
(aides et salariés : 61)			

PAYSANS ENSEMBLE RIZ

ANNEE AGRICOLE 82/83

MILLIERS
FRANCS CFA

COMPTE DE PRODUCTION

CHARGES			EN	MONE-	TOTAL	PRODUITS					
x	TTC		NATURE	TAIRES		EN	MONE-	TOTAL			
						NATURE	TAIRES				
SEMENCES	PADDY SAED		69454	22125	91579	PADDY SAED	394123	655842	1049965		
	PADDY TRAD.		0	1358	1358	AUTRE	1646249	117162	1763411		
	PADDY AUTOF.		4075	0	4075	SS-PRODUITS	96673	5087	101760		
ENGRAIS			51154	37817	88971	TRANSPORTS	0	1748	1748		
PRODUITS PHYTOSANITAIRES			13550	4690	18240						
PETIT MATERIEL	SAED		3120	1758	4878						
	PRIVES		0	267	267						
GMP ET FC	GASOIL SAED		22480	53449	75929						
	PRIVES		0	15189	15189						
	LUBRI. SAED		1320	2217	3537						
	PRIVES		0	2804	2804						
	P. DET. SAED		483	2959	3442						
	PRIVES		0	6005	6005						
BATTAGE	COOPERATIVES		2749	0	2749						
	SAED		14729	0	14729						
TRANSPORTS			0	8887	8887						
REDEVANCES	IRRIGATION		154369	44738	199107						
	F.C. SAED		60715	17854	78569						
	EXT.		0	2351	2351						
DIVERS			0	682	682						
TOTAL CHARGES			398198	225150	623348	TOTAL PRODUITS			2137045	779839	2916884
VALEUR AJOUTEE			1738847	554689	2293536	VALEUR AJOUTEE			0	0	0
TOTAL			2137045	779839	2916884	TOTAL			2137045	779839	2916884

COMPTE D'EXPLOITATION

CHARGES			EN	MONE-	TOTAL	PRODUITS					
			NATURE	TAIRES		EN	MONE-	TOTAL			
						NATURE	TAIRES				
VALEUR AJOUTEE			0	0	0	VALEUR AJOUTEE	1738847	554689	2293536		
SALAIRES	POMPISTES GMP		5266	3748	9014	PRODT. ANNEXES IMPAYES	0	59607	59607		
	AIDES, SALARIES		123717	33482	157199	SINISTRES	0	41786	41786		
	TRACTORISTES		0	1230	1230						
REDEVANCES FONCIERES			20755	0	20755						
DOT. RENOUVELLEMENT			0	8761	8761						
TOTAL CHARGES			149738	47221	196959	TOTAL PRODUITS			1738847	656082	2394929
RESULTAT BRUT			1589109	608861	2197970	RESULTAT BRUT			0	0	0
TOTAL			1738847	656082	2394929	TOTAL			1738847	656082	2394929

PAYSANS ENSEMBLE RIZ
GRANDS PERIMETRES

ANNEE AGRICOLE 82/83

MILLIERS
FRANCS CFA

COMPTE DE PRODUCTION

CHARGES x TTC	EN NATURE	MONE- TAIRES	TOTAL	PRODUITS	EN NATURE	MONE- TAIRES	TOTAL
SEMENCES PADDY SAED	68766	18423	87189	PADDY SAED	384806	641524	1026330
PADDY TRAD.	0	444	444	AUTRE	982981	103721	1086702
PADDY AUTOF.	1332	0	1332	SS-PRODUITS	44038	2317	46355
ENGRAIS	46851	13684	60535	TRANSPORTS	0	1488	1488
PRODUITS PHYTOSANITAIRES	13500	4421	17921				
PETIT MATERIEL SAED	3053	1400	4453				
PRIVES	0	136	136				
GMP ET FC GASOIL SAED	19242	4880	24122				
PRIVES	0	0	0				
LUBRI. SAED	999	245	1244				
PRIVES	0	0	0				
P.DET. SAED	13	3	16				
PRIVES	0	0	0				
BATTAGE COOPERATIVES	2749	0	2749				
SAED	14729	0	14729				
TRANSPORTS	0	1488	1488				
REDEVANCES IRRIGATION	154369	44738	199107				
F.C. SAED	60535	16886	77421				
EXT.	0	0	0				
DIVERS	0	570	570				
TOTAL CHARGES	386138	107318	493456	TOTAL PRODUITS	1411825	749050	2160875
VALEUR AJOUTEE	1025687	641732	1667419	VALEUR AJOUTEE	0	0	0
TOTAL	1411825	749050	2160875	TOTAL	1411825	749050	2160875

COMPTE D'EXPLOITATION

CHARGES	EN NATURE	MONE- TAIRES	TOTAL	PRODUITS	EN NATURE	MONE- TAIRES	TOTAL
VALEUR AJOUTEE	0	0	0	VALEUR AJOUTEE	1025687	641732	1667419
SALAIRES POMPISTES GMP	646	460	1106	PRODT.ANNEXES IMPAYES	0	34484	34484
AIDES,SALARIES	56054	15170	71224	SINISTRES	0	39130	39130
TRACTORISTES	0	1230	1230				
REDEVANCES FONCIERES	6798	0	6798				
DOT.RENOUVELLEMENT	0	3811	3811				
TOTAL CHARGES	63498	20671	84169	TOTAL PRODUITS	1025687	715346	1741033
RESULTAT BRUT	962189	694675	1656864	RESULTAT BRUT	0	0	0
TOTAL	1025687	715346	1741033	TOTAL	1025687	715346	1741033

PAYSANS ENSEMBLE RIZ
GRANDS PERIMETRES DELTA

ANNEE AGRICOLE 82/83

MILLIERS
FRANCS CFA

COMPTE DE PRODUCTION

CHARGES			EN	MONE-	TOTAL	PRODUITS			
X	TTC	NATURE	NATURE	TAIRES		EN	MONE-	TOTAL	
			NATURE	TAIRES		NATURE	TAIRES		
SEMENCES	PADDY SAED		58962	14303	73265	PADDY SAED	291800	562400	854200
	PADDY TRAD.		0	0	0	AUTRE	715078	87087	802165
	PADDY AUTOF.		0	0	0	SS-PRODUITS	34357	1808	36165
ENGRAIS			33792	8197	41989	TRANSPORTS	0	1249	1249
PRODUITS PHYTOSANITAIRES			7047	1710	8757				
PETIT MATERIEL SAED			1655	812	2467				
	PRIVES		0	65	65				
GMP ET FC GASOIL SAED			18053	4380	22433				
	PRIVES		0	0	0				
	LUBRI. SAED		986	239	1225				
	PRIVES		0	0	0				
	P.DET. SAED		13	3	16				
	PRIVES		0	0	0				
BATTAGE COOPERATIVES			0	0	0				
	SAED		9822	0	9822				
TRANSPORTS			0	1249	1249				
REDEVANCES IRRIGATION			113327	27492	140819				
	F.C. SAED		48143	11679	59822				
	EXT.		0	0	0				
DIVERS			0	466	466				
TOTAL CHARGES			291800	70595	362395	TOTAL PRODUITS			1041235 652544 1693779
VALEUR AJOUTEE			749435	581949	1331384	VALEUR AJOUTEE			0 0 0
TOTAL			1041235	652544	1693779	TOTAL			1041235 652544 1693779

COMPTE D'EXPLOITATION

CHARGES			EN	MONE-	TOTAL	PRODUITS			
			NATURE	TAIRES		EN	MONE-	TOTAL	
			NATURE	TAIRES		NATURE	TAIRES		
VALEUR AJOUTEE			0	0	0	VALEUR AJOUTEE			749435 581949 1331384
SALAIRES POMPISTES GMP			646	460	1106	PRODT. ANNEXES IMPAYES			0 22067 22067
AIDES, SALAIRES			38443	10404	48847	SINISTRES			0 27747 27747
TRACTORISTES			0	1230	1230				
REDEVANCES FONCIERES			5047	0	5047				
DOT. RENOUVELLEMENT			0	3811	3811				
TOTAL CHARGES			44136	15905	60041	TOTAL PRODUITS			749435 631763 1381198
RESULTAT BRUT			705299	615858	1321157	RESULTAT BRUT			0 0 0
TOTAL			749435	631763	1381198	TOTAL			749435 631763 1381198

PAYSANS ENSEMBLE RIZ
GRANDS PERIMETRES MOYENNE VALLEE

ANNEE AGRICOLE 82/83

MILLIERS
FRANCS CFA

COMPTE DE PRODUCTION

CHARGES			EN	MONE-	TOTAL	PRODUITS					
x TTC			NATURE	TAIRES		EN	MONE-	TOTAL			
			NATURE	TAIRES		NATURE	TAIRES				
SEMENCES	PADDY	SAED	9804	4120	13924	PADDY	SAED	93006	79124	172130	
	PADDY	TRAD.	0	444	444		AUTRE	267903	16634	284537	
	PADDY	AUTOF.	1332	0	1332		SS-PRODUITS	9681	509	10190	
ENGRAIS			13059	5487	18546	TRANSPORTS		0	239	239	
PRODUITS	PHYTOSANITAIRES		6453	2711	9164						
PETIT MATERIEL	SAED		1398	588	1986						
	PRIVES		0	71	71						
GMP ET FC	GASOIL SAED		1189	500	1689						
	PRIVES		0	0	0						
	LUBRI.	SAED	13	6	19						
	PRIVES		0	0	0						
	P.DET.	SAED	0	0	0						
	PRIVES		0	0	0						
BATTAGE	COOPERATIVES		2749	0	2749						
	SAED		4907	0	4907						
TRANSPORTS			0	239	239						
REDEVANCES	IRRIGATION		41042	17246	58288						
	F.C. SAED		12392	5207	17599						
	EXT.		0	0	0						
DIVERS			0	104	104						
TOTAL CHARGES			94338	36723	131061	TOTAL PRODUITS			370590	96506	467096
VALEUR AJOUTEE			276252	59783	336035	VALEUR AJOUTEE			0	0	0
TOTAL			370590	96506	467096	TOTAL			370590	96506	467096

COMPTE D'EXPLOITATION

CHARGES			EN	MONE-	TOTAL	PRODUITS					
			NATURE	TAIRES		EN	MONE-	TOTAL			
			NATURE	TAIRES		NATURE	TAIRES				
VALEUR AJOUTEE			0	0	0	VALEUR AJOUTEE	276252		59783	336035	
SALAIRES	POMPISTES GMP		0	0	0	PRODT.ANNEXES	0		12417	12417	
	AIDES, SALARIES		17611	4766	22377	SINISTRES	0		11383	11383	
	TRACTORISTES		0	0	0						
REDEVANCES	FONCIERES		1751	0	1751						
DOT.	RENOUVELLEMENT		0	0	0						
TOTAL CHARGES			19362	4766	24128	TOTAL PRODUITS			276252	83583	359835
RESULTAT BRUT			256890	78817	335707	RESULTAT BRUT			0	0	0
TOTAL			276252	83583	359835	TOTAL			276252	83583	359835

PAYSANS ENSEMBLE RIZ
PETITS PERIMETRES

ANNEE AGRICOLE 82/83

MILLIERS
FRANCS CFA

COMPTE DE PRODUCTION

CHARGES			EN	MONE-	TOTAL	PRODUITS					
x TTC			NATURE	TAIRES		EN	MONE-	TOTAL			
						NATURE	TAIRES				
SEMENCES	PADDY SAED		688	3702	4390	PADDY SAED	9317	14318	23635		
	PADDY TRAD.		0	914	914	AUTRE	663268	13441	676709		
	PADDY AUTOF.		2743	0	2743	SS-PRODUITS	52635	2770	55405		
ENGRAIS			4303	24133	28436	TRANSPORTS	0	260	260		
PRODUITS PHYTOSANITAIRES			50	269	319						
PETIT MATERIEL SAED			67	358	425						
	PRIVES		0	131	131						
GMP ET FC GASOIL SAED			3238	48569	51807						
	PRIVES		0	15189	15189						
	LUBRI. SAED		321	1972	2293						
	PRIVES		0	2804	2804						
	P.DET. SAED		470	2956	3426						
	PRIVES		0	6005	6005						
BATTAGE	COOPERATIVES		0	0	0						
	SAED		0	0	0						
TRANSPORTS			0	7399	7399						
REDEVANCES IRRIGATION			0	0	0						
	F.C. SAED		180	968	1148						
	EXT.		0	2351	2351						
DIVERS			0	112	112						
TOTAL CHARGES			12060	117832	129892	TOTAL PRODUITS			725220	30789	756009
VALEUR AJOUTEE			713160	0	626117	VALEUR AJOUTEE			0	87043	0
TOTAL			725220	117832	756009	TOTAL			725220	117832	756009

COMPTE D'EXPLOITATION

CHARGES			EN	MONE-	TOTAL	PRODUITS					
			NATURE	TAIRES		EN	MONE-	TOTAL			
						NATURE	TAIRES				
VALEUR AJOUTEE			0	87043	0	VALEUR AJOUTEE			713160	0	626117
SALAIRES POMPISTES GMP			4620	3288	7908	PRODT. ANNEXES IMPAYES	0	25123	25123		
AIDES, SALARIES			67663	18312	85975	SINISTRES	0	2656	2656		
TRACTORISTES			0	0	0						
REDEVANCES FONCIERES			13957	0	13957						
DOT. RENOUVELLEMENT			0	4950	4950						
TOTAL CHARGES			86240	113593	112790	TOTAL PRODUITS			713160	27779	653896
RESULTAT BRUT			626920	0	541106	RESULTAT BRUT			0	85814	0
TOTAL			713160	113593	653896	TOTAL			713160	113593	653896

PAYSANS ENSEMBLE RIZ

ANNEE AGRICOLE 82/83

MOYENNE VALLEE

MILLIERS

FRANCS CFA

COMPTE DE PRODUCTION

CHARGES			EN	MONE-	TOTAL	PRODUITS			EN	MONE-	TOTAL
x	TTC		NATURE	TAIRES					NATURE	TAIRES	
SEMENCES	PADDY SAED		10492	7822	18314	PADDY	SAED		102323	93442	195765
	PADDY TRAD.		0	1358	1358		AUTRE		931171	30075	961246
	PADDY AUTOF.		4075	0	4075		SS-PRODUITS		62316	3279	65595
ENGRAIS			17362	29620	46982	TRANSPORTS			0	499	499
PRODUITS PHYTOSANITAIRES			6503	2980	9483						
PETIT MATERIEL-SAED			1465	946	2411						
	PRIVES		0	202	202						
GMP ET FC GASDIL SAED			4427	49069	53496						
	PRIVES		0	15189	15189						
	LUBRI. SAED		334	1978	2312						
	PRIVES		0	2804	2804						
	P.DET. SAED		470	2956	3426						
	PRIVES		0	6005	6005						
BATTAGE	COOPERATIVES		2749	0	2749						
	SAED		4907	0	4907						
TRANSPORTS			0	7638	7638						
REDEVANCES IRRIGATION			41042	17246	58288						
	F.C. SAED		12572	6175	18747						
	EXT.		0	2351	2351						
DIVERS			0	216	216						
TOTAL CHARGES			106398	154555	260953	TOTAL PRODUITS			1095810	127295	1223105
VALEUR AJOUTEE			989412	0	962152	VALEUR AJOUTEE			0	27260	0
TOTAL			1095810	154555	1223105	TOTAL			1095810	154555	1223105

COMPTE D'EXPLOITATION

CHARGES			EN	MONE-	TOTAL	PRODUITS			EN	MONE-	TOTAL
			NATURE	TAIRES					NATURE	TAIRES	
VALEUR AJOUTEE			0	27260	0	VALEUR AJOUTEE			989412	0	962152
SALAIRES POMPISTES GMP			4620	3288	7908	PRODT.ANNEXES IMPAYES			0	37540	37540
AIDES, SALAIRES			85274	23078	108352	SINISTRES			0	14039	14039
TRACTORISTES			0	0	0						
REDEVANCES FONCIERES			15708	0	15708						
DOT. RENOUVELLEMENT			0	4950	4950						
TOTAL CHARGES			105602	58576	136918	TOTAL PRODUITS			989412	51579	1013731
RESULTAT BRUT			883810	0	876813	RESULTAT BRUT			0	6997	0
TOTAL			989412	58576	1013731	TOTAL			989412	58576	1013731

ANNEXE 3

COMPTES ECONOMIQUES 82/83

3.1 - Compte paysan riz	A.45
3.11 - Compte urée	A.46
3.12 - Compte engrais (18-46-00)	A.47
3.13 - Compte irrigation façons culturales	A.48
3.14 - Compte encadrement	A.49
3.2 - Compte usinage riz SAED Hyp.1	A.50
3.3 - Compte CPSP (Etat) Hyp. 1	A.51
3.4 - Compte commerçants	A.52
3.5 - Compte commerçants "traditionnels" paddy	A.53
3.3' - Compte CPSP (Etat) Hyp. 2	A.54
3.4' - Compte commerçants	A.55

FILIERE 82/83

3.1-COMPTÉ PAYSAN RIZ

POSTES	MONTANT	MILLIERS FRCS.CFA	STRUCT- URE =10000	IMPORT- ATIONS	SALAIRES NATIO- NAUX	SALAIRES EXPA- TRIES	TAXES INDI- RECTES	R.B.E. PAYSANS	ENTRE- PRISES
CONS. INTERMEDIAIRES (H. T.)									
SEMENCES		97012	333	12	5	0	-10	325	0
ENGRAIS (18-46-0)		33207	114	395	82	10	-473		99
UREE		55764	191	623	78	4	-549		35
PRODUITS PHYTOSANITAIRES		18240	63	44	4	1	4		9
BATTAGE COOPERATIVES SAED		17478	60	11	6	0	3		40
IRRIGATION, FAC. CULTURALES		277676	952	569	659	18	-494		200
FAC. CULTURALES EXT.		2351	8	3	1	0	0		3
CARBURANTS		80578	276	196	18	4	19		40
LUBRIFIANTS		5897	20	14	1	0	1		3
PETIT MATERIEL, PIECES		14491	50	19	9	2	2		18
TRANSPORT		8887	30	3	10	1	5		10
DIVERS		682	2	0	0	0	1		1
ENCADREMENT SIEGE		310288	1064	183	623	11	115		132
COMMERCIAL.		103440	355	61	208	4	38		44
PERIMETRES		422486	1448	249	848	15	157		179
TOTAL CONS. INTERMEDIAIRES		1448478	4966	2383	2552	72	-1179	325	813
VALEUR AJOUTEE									
SALAIRES		188198	645		645				
TAXES +TAXES DIRECTES		11084	38				38		
-SUBVENTION		-101393	-348				-348		
-ENCADREMENT		-836214	-2867				-2867		
RBE PAYSANS		2206731	7565					7565	
TOTAL VALEUR AJOUTEE		1468406	5034	0	645	0	-3176	7565	0
CHIFFRE D'AFFAIRES		2916884	10000	2383	3197	72	-4356	7891	813

3.11-COMPTÉ UREE

POSTES	MONTANT	FRCS.CFA /TONNE	STRUCT- URE	IMPORT- ATIONS	SALAIRES NATIO- NAUX	SALAIRES EXPA- TRIES	TAXES INDI- RECTES	R.B.E.
CONS. INTERMEDIAIRES (H.T.)								
SACHERIE		465	186	60	41	6	27	52
ENGRATS		80011	32004	32004	0	0	0	0
TRANSPORT		12276	4910	524	1684	212	807	1683
ASSURANCES		279	112	11	19	2	8	71
TOTAL CONS. INTERMEDIAIRES		93031	37212	32600	1744	220	842	1806
VALEUR AJOUTEE								
SALAIRES		5850	2340		2340			
TAXES + TAXES DIRECTES		17119	6848				6848	
- SUBVENTION		-91000	-36400				-36400	
RBE			0					0
TOTAL VALEUR AJOUTEE		-68031	-27212		2340	0	-29552	0
CHIFFRE D'AFFAIRES		25000	10000	32600	4084	220	-28710	1806

3.12-COMPTÉ ENGRAIS (18-46-00)

POSTES	MONTANT	FRCS.CFA /TONNE	STRUCT- URE	IMPORT- ATIONS	SALAIRES NATIO- NAUX	SALAIRES EXPA- TRIES	TAXES INDI- RECTES	R.B.E.
CONS. INTERMEDIAIRES (H. T.)								
SACHERIE		465	186	60	41	6	27	52
ENGRAIS		120100	48040	34104	3118	692	3238	6889
TRANSPORT		12276	4910	524	1684	212	807	1683
ASSURANCES		279	112	11	19	2	8	71
TOTAL CONS. INTERMEDIAIRES		133120	53248	34699	4862	911	4080	8695
VALEUR AJOUTEE								
SALAIRES		5850	2340		2340			
TAXES +TAXES DIRECTES		25130	10052				10052	
-SUBVENTION		-139100	-55640				-55640	
RBE			0					0
TOTAL VALEUR AJOUTEE		-108120	-43248		2340	0	-45588	0
CHIFFRE D'AFFAIRES		25000	10000	34699	7202	911	-41508	8695

3.13-COMPTÉ IRRIGATION FAÇONS CULTURALES

POSTES	MONTANT	MILLIERS FRCS.CFA	STRUCT- URE =10000	IMPORT- ATIONS	SALAIRES NATIO- NAUX	SALAIRES EXPA- TRIES	TAXES INDI- RECTES	R.B.E.
CONS. INTERMEDIAIRES (H. T.)								
ESSENCE		11107	400	284	26	6	27	57
GAS-OIL		110108	3965	2815	257	57	267	569
DIESEL-OIL		44119	1589	1128	103	23	107	228
ELECTRICITE		28049	1010	717	66	15	68	145
LUBRIFIANTS		12319	444	315	29	6	30	64
PIECES DETACHEES,PNEUS		42168	1519	595	262	48	61	552
FOURNITURES		6624	239	94	41	8	10	87
SERVICES EXTERIEURS		24888	896	27	119	27	318	405
TOTAL CONS.INTERMEDIAIRES		279381	10061	5975	903	190	888	2106
VALEUR AJOUTEE								
SALAIRES		167139	6019		6019			
TAXES	+TAXES DIRECTES	62790	2261				2261	
	-SUBVENTION	-231634	-8342				-8342	
RBE			0					0
TOTAL VALEUR AJOUTEE		-1705	-61		6019	0	-6081	0
CHIFFRE D'AFFAIRES		277676	10000	5975	6922	190	-5192	2106

3.14-COMPTES ENCADREMENT

POSTES	MONTANT	MILLIERS FRCS.CFA	STRUCT- URE =10000	IMPORT- ATIONS	SALAIRES NATIO- NAUX	SALAIRES EXPA- TRIES	TAXES INDI- RECTES	R.B.E.
CONS. INTERMEDIAIRES (H. T.)								
CARBURANTS		137789	1648	1170	107	24	111	236
LUBRIFIANTS		7449	89	63	6	1	6	13
AUTRES FOURNITURES		54708	654	216	108	17	32	281
PIECES DETACHEES, PNEUS		26245	314	123	54	10	13	114
TRANSPORT		83914	1004	107	344	43	165	344
AUTRES SERVICES		33000	395	39	68	9	28	251
TOTAL CONS. INTERMEDIAIRES		343105	4103	1718	687	104	355	1239
VALEUR AJOUTEE								
SALAIRES		432127	5168		5168			
TAXES + TAXES DIRECTES		60981	729				729	
RBE			0					0
TOTAL VALEUR AJOUTEE		493109	5897		5168	0	729	0
CHIFFRE D'AFFAIRES		836214	10000	1718	5854	104	1084	1239

3.2-COMPTÉ USINAGE RIZ SAED HYP.1

POSTES	MONTANT	MILLIERS FRCS.CFA	STRUCT- URE =10000	IMPORT- ATIONS	SALAIRES NATIO- NAUX	SALAIRES EXPA- TRIES	TAXES INDI- RECTES	R.B.E. PAYSANS	ENTRE- PRISES
CONS. INTERMEDIAIRES (H. T.)									
PADDY		1000134	9106	2170	2912	66	-3966	7185	740
SACS		33457	305	99	67	9	45		85
CARBURANTS		51693	471	334	31	7	32		67
LUBRIFIANTS		11031	100	71	7	1	7		14
PIECES DETACHEES, PNEUS		5987	55	21	9	2	2		20
ASSURANCES		216	2	0	0	0	0		1
TOTAL CONS. INTERMEDIAIRES		1102519	10038	2696	3025	85	-3881	7185	929
VALEUR AJOUTEE									
SALAIRES		39354	358		358				
TAXES +TAXES DIRECTES		11449	104				104		
-DEFICIT		-55017	-501				-501		
RBE		0	0						0
TOTAL VALEUR AJOUTEE		-4214	-38	0	358	0	-397	0	0
CHIFFRE D'AFFAIRES		1098305	10000	2696	3384	85	-4278	7185	929

3.3-COMPTES CPSP (ETAT) HYP.1

POSTES	MONTANT	FRCS.CFA /TONNE	STRUCT- URE =10000	IMPORT- ATIONS	SALAIRES NATIO- NAUX	SALAIRES EXPA- TRIES	TAXES INDI- RECTES	R.B.E. PAYSANS	ENTRE- PRISES
CONS. INTERMEDIAIRES (H. T.)									
RIZ USINE		87977	9000	2426	3045	76	-3850	6467	836
TRANSPORT		2790	285	30	98	12	47		98
TOTAL CONS. INTERMEDIAIRES		90767	9285	2456	3143	88	-3803	6467	934
VALEUR AJOUTEE									
SALAIRES		5000	511		511				
TAXES		1988	203				203		
RBE		0	0						0
TOTAL VALEUR AJOUTEE		6988	715		511	0	203	0	0
CHIFFRE D'AFFAIRES		97755	10000	2456	3655	88	-3600	6467	934

3.4-COMPTES COMMERCANTS

POSTES	MONTANT	FRCS. CFA /TONNE	STRUCT- URE =10000	IMPORT- ATIONS	SALAIRES NATIO- NAUX	SALAIRES EXPA- TRIES	TAXES INDI- RECTES	R. B. E. PAYSANS	ENTRE- PRISES
CONS. INTERMEDIAIRES (H. T.)									
RIZ		97755	9310	2287	3402	82	-3351	6020	869
TRANSPORT		1860	177	19	61	8	29		61
TOTAL CONS. INTERMEDIAIRES		99615	9487	2306	3463	90	-3322	6020	930
VALEUR AJOUTEE									
SALAIRES		2000	190		190				
TAXES		140	13				13		
RBE		3245	309						309
TOTAL VALEUR AJOUTEE		5385	513		190	0	13	0	309
CHIFFRE D'AFFAIRES		105000	10000	2306	3654	90	-3309	6020	1239

3.5-COMPTES COMMERCANTS "TRADITIONNELS" PADDY

POSTES	MONTANT	MILLIERS FRCS.CFA	STRUCT- URE =10000	IMPORT- ATIONS	SALAIRES NATIO- NAUX	SALAIRES EXPA- TRIES	TAXES INDI- RECTES	R.B.E. PAYSANS	ENTRE- PRISES
CONS. INTERMEDIAIRES (H. T.)									
PADDY		122112	6967	1660	2228	50	-3035	5498	567
DECORTICAGE		17063	974	161	55	6	41		711
TRANSPORT		2412	138	15	47	6	23		47
FOURNITURES DIVERSES		2116	121	4	16	4	43		55
TOTAL CONS. INTERMEDIAIRES		143702	8199	1840	2346	65	-2928	5498	1379
VALEUR AJOUTEE									
SALAIRES		903	52		52				
TAXES		317	18				18		
RBE		30338	1731						1731
TOTAL VALEUR AJOUTEE		31558	1801		52	0	18	0	1731
CHIFFRE D'AFFAIRES		175260	10000	1840	2397	65	-2910	5498	3110

PERTES 25Z
130 F.CFA/KG

3.3'-COMPTE CPSP(ETAT) HYP 2

POSTES	MONTANT	FRC.S.CFA /TONNE	STRUCT- URE =10000	IMPORT- ATIONS	SALAIRES NATIO- NAUX	SALAIRES EXPA- TRIES	TAXES INDI- RECTES	R.B.E. PAYSANS	ENTRE- PRISES
CONS. INTERMEDIAIRES (H. T.)									
RIZ USINE		87977	7167	2576	3233	81	-6477	6866	887
TRANSPORT		2790	227	24	78	10	37		78
TOTAL CONS. INTERMEDIAIRES		90767	7394	2600	3311	91	-6439	6866	965
VALEUR AJOUTEE									
SALAIRES		5000	407		407				
TAXES		26988	2199				2199		
RBE		0	0						0
TOTAL VALEUR AJOUTEE		31988	2606		407	0	2199	0	0
CHIFFRE D'AFFAIRES		122755	10000	2600	3719	91	-4241	6866	965

PERTES 25%
130 F.CFA/KG

3.4'-COMPTE COMMERCANTS HYP 2

POSTES	MONTANT	FRCS.CFA /TONNE	STRUCT- URE =10000	IMPORT- ATIONS	SALAIRES NATIO- NAUX	SALAIRES EXPA- TRIES	TAXES INDI- RECTES	R.B.E. PAYSANS	ENTRE- PRISES
CONS. INTERMEDIAIRES (H.T.)									
RIZ		122755	9443	2455	3511	86	-4004	6484	911
TRANSPORT		1860	143	15	49	6	24		49
TOTAL CONS. INTERMEDIAIRES		124615	9586	2470	3560	92	-3981	6484	961
VALEUR AJOUTEE									
SALAIRES		2000	154		154				
TAXES		140	11				11		
RBE		3245	250						250
TOTAL VALEUR AJOUTEE		5385	414		154	0	11	0	250
CHIFFRE D'AFFAIRES		130000	10000	2470	3714	92	-3970	6484	1210

ANNEXE 4

CALCUL DES AMORTISSEMENTS

4.1 - Dagana	A.59
4.2 - Ndombo-Thiago	A.60
4.3 - Lampsar	A.61
4.4 - Matam	A.62

4.1-DAGANA

MILLIERS F.CFA

	ANNEE	COUTS F.CFA COURANTS	TOTAL F.CFA COURANTS	DUREE	AMORT. F.CFA COURANTS	COEFF. ACTUAL- ISATION	COUTS F.CFA 1983	TOTAL F.CFA 1983	AMORT. F.CFA 1983
ETUDES PREALABLES	1973	180000	180000	20	9000	2.59	466874	466874	23344
TERRASSEMENT	1974	1992441				2.36	4698072		
BENIE CIVIL	1974	446043				2.36	1051746		
BASE TECHNIQUE	1974	60000				2.36	141477		
TOTAL INFRASTRUCTURES			2498484	20	124924			5891295	294565
STATION A	1974	65750				2.36	155035		
STATION B	1975	66867				2.14	143335		
STATION C	1976	35313				1.95	68815		
POMPES CAPRARI	1975	1866				2.14	4000		
TOTAL EQUIPEMENT D'IRRIGATION			169796	10	16980			371185	37119
BILLONEUSES	1974	1000				2.36	2358		
BATTEUSES	1978	15310				1.61	24657		
	1982	14580				1.10	16038		
TRACTEURS	1979	50873				1.46	74483		
	1982	70121				1.10	77133		
OUTILLAGE	1979	11349				1.46	16616		
	1982	34006				1.10	37407		
TOTAL EQUIPEMENTS AGRICOLES			197239	5	39448			248692	49738
VEHICULES LEGERS	1979	2550				1.46	3733		
	1982	11235				1.10	12358		
REMORQUES	1982	10054				1.10	11059		
TOTAL MATERIEL TRANSPORT			23839	3	7946			27151	9050
MOBILIER BUREAU	1982	647				1.10	712		
MOBILIER LOGEMENT	1982	1932				1.10	2125		
EQUIPEMENT ATELIER	1982	6693				1.10	7362		
GROUPE ELECTROGENES	1982	2804				1.10	3084		
TOTAL EQUIPEMENT DIVERS			12076	5	2415			13284	2657
TERRASSEMENTS	1982	6539				1.10	7193		
SYSTEME IRRIGATION	1982	6197				1.10	6817		
REFECTION STATION	1982	8625				1.10	9487		
TOTAL GROS ENTRETIEN			21361	5	4272			23497	4699
TOTAL AMENAGEMENT			2699845		138196			6381665	322608
TOTAL MATERIEL			402950		66789			660312	98564
TOTAL GENERAL POUR 1770 HECTARES			3102795		204985			7041977	421172
AFFECTABLE AU RIZ 1158 HECTARES					134109				275546
DONT: AMENAGEMENT					90413				211062
MATERIEL					43696				64484
AMORTISSEMENT									
PAR KG PADDY F.CFA 4496 TONNES					29.83				61.29
DONT: AMENAGEMENT					20.11				46.94
MATERIEL					9.72				14.34
AMORTISSEMENT									
PAR KG RIZ F.CFA 3012 TONNES					44.52				91.47
DONT: AMENAGEMENT					30.01				70.07
MATERIEL					14.51				21.41

4.2-NDOMBO-THIAGO

MILLIERS F. CFA

	ANNEE	COUITS F. CFA COURANTS	TOTAL F. CFA COURANTS	DUREE	AMORT. F. CFA COURANTS	COEFF. ACTUAL- ISATION	COUITS F. CFA 1983	TOTAL F. CFA 1983	AMORT. F. CFA 1983
ETUDES PREALABLES	1978	26849	26849	20	1342	1.61	43241	43241	2162
TERRASSEMENT	1981	440763				1.21	533323		
GENIE CIVIL	1981	119980				1.21	145176		
CONSTRUCTIONS	1981	107667				1.21	130277		
TOTAL INFRASTRUCTURES			668410	20	33421			808776	40439
MATERIEL IRRIGATION	1982	78193	78193	5	15639	1.10	86012	86012	17202
TRACTEURS	1982	30424				1.10	33466		
OUTILLAGE	1982	36649				1.10	40314		
TOTAL EQUIPEMENTS AGRICOLES			67073	5	13415			73780	14756
VEHICULES LEGERS	1981	5308		3	1769	1.21	6423		2141
TRACTEUR ROUTIER	1982	6419		5	1284	1.10	7061		1412
VELOMOTEURS	1982	378		2	189	1.10	416		208
TOTAL MATERIEL TRANSPORT			12105					13899	
MOBILIER BUREAU	1981	2123				1.21	2569		
MOBILIER LOGEMENT	1981	1301				1.21	1574		
EQUIPEMENT ATELIER	1981	1753				1.21	2121		
TOTAL EQUIPEMENT DIVERS			5177	5	1035			6264	1253
TOTAL AMENAGEMENT			695259		34763			852017	42601
TOTAL MATERIEL			162548		33331			179956	36972
TOTAL GENERAL POUR	691 HECTARES		857807		68094			1031973	79573
AFFECTABLE AU RIZ	581 HECTARES				57254				66906
DONT: AMENAGEMENT					29229				35819
MATERIEL					28025				31087
AMORTISSEMENT									
PAR KG PADDY F. CFA	1725 TONNES				33.19				38.79
DONT: AMENAGEMENT					16.94				20.76
MATERIEL					16.25				18.02
AMORTISSEMENT									
PAR KG RIZ F. CFA	1156 TONNES				49.54				57.89
DONT: AMENAGEMENT					25.29				30.99
MATERIEL					24.25				26.90

4.3-LAMPSAR

MILLIERS F. CFA

	ANNEE	COUTS F. CFA COURANTS	TOTAL F. CFA COURANTS	DUREE	AMORT. F. CFA COURANTS	COEFF. ACTUAL- ISATION	COUTS F. CFA 1983	TOTAL F. CFA 1983	AMORT. F. CFA 1983
ETUDES PREALABLES	1976	62338	62338	20	3117	1.95	121479	121479	6074
TERRASSEMENT	1980	2231913				1.33	2970676		
GENIE CIVIL	1980	619068				1.33	823980		
CONTROLE TRAVAUX	1980	192489				1.33	256203		
LABOURS PROFONDS HERBICIDES	1981	72864				1.21	88165		
BATIMENTS	1981	328211				1.21	397135		
TOTAL INFRASTRUCTURES			3444545	20	172227			4536159	226808
MATERIEL HYDRO-ELECTRIQUE	1981	225558		10	22556	1.21	272925		27293
TRAVAUX ELECTRIFICATION	1982	110365		10	11037	1.10	121401		12140
EQUIPEMENT PARCELLES	1981	24793		5	4959	1.21	30000		6000
TOTAL EQUIPEMENT D'IRRIGATION			360716					424326	
TACTEURS	1979	48840				1.46	71507		
	1980	19380				1.33	25795		
	1982	66145				1.10	72759		
MATERIEL CULTURE	1979	27585				1.46	40387		
	1980	23717				1.33	31567		
	1981	10860				1.21	13141		
	1982	30411				1.10	33452		
MATERIEL TERRASSEMENT	1980	14620				1.33	19459		
	1981	27879				1.21	33734		
	1982	27050				1.10	29755		
TOTAL EQUIPEMENTS AGRICOLES			296487	5	59297			371556	74311
VEHICULES LEGERS	1979	4710		3	1570	1.46	6896		2299
	1980	28827		3	9609	1.33	38369		12790
	1981	2419		3	806	1.21	2927		976
	1982	5036		3	1679	1.10	5540		1847
VELOMOTEURS	1982	3851		2	1926	1.10	4236		2118
REMORQUES	1979	640		5	128	1.46	937		187
	1980	4650		5	930	1.33	6189		1238
	1981	3560		5	712	1.21	4308		862
	1982	11145		5	2229	1.10	12259		2452
TOTAL MATERIEL TRANSPORT			64838					81661	
MOBILIER BUREAU	1982	3096				1.10	3406		
MOBILIER LOGEMENT	1982	16046				1.10	17651		
OUTILLAGE ATELIER	1982	10088				1.10	11097		
TOTAL EQUIPEMENT DIVERS			29230	5	5846			32153	6431
TOTAL AMENAGEMENT			3506883		175344			4657638	232882
TOTAL MATERIEL			751271		123283			909696	150941
TOTAL GENERAL POUR 1900 HECTARES			4258154		298627			5567334	383823
AFFECTABLE AU RIZ 1900 HECTARES					298627				383823
DONT: AMENAGEMENT					175344				232882
MATERIEL					123283				150941
AMORTISSEMENT									
PAR KG PADDY F. CFA 8208 TONNES					36.38				46.76
DONT: AMENAGEMENT					21.36				28.37
MATERIEL					15.02				18.39
AMORTISSEMENT									
PAR KG RIZ F. CFA 5499 TONNES					54.30				69.79
DONT: AMENAGEMENT					31.88				42.35
MATERIEL					22.42				27.45

4.4-MATAM

MILLIERS F.CFA

	ANNEE	COUTS F.CFA COURANTS	TOTAL F.CFA COURANTS	DUREE	AMORT. F.CFA COURANTS	COEFF. ACTUAL- ISATION	COUTS F.CFA 1983	TOTAL F.CFA 1983	AMORT. F.CFA 1983
ETUDES PREALABLES	1975	150000				2.14	321538		
	1978	85000				1.61	136893		
TOTAL ETUDES			235000	20	11750			458432 22922	
TRAVAIL PAYSANS	1974	2775				2.36	6543		
+CIMENT	1975	28213				2.14	60477		
+MACONS VILLAGEOIS	1977	4030				1.77	7139		
	1978	94286				1.61	151849		
	1979	11487				1.46	16818		
	1980	72837				1.33	96946		
	1981	32615				1.21	39464		
	1982	37624				1.10	41386		
TOTAL AMENAGEMENT CONSTRUCTIONS	1975	132394		20	14193	2.14	283798		
	1978	214450				1.61	345374		
TOTAL CONSTRUCTION			346844	20	17342			629172 31459	
MATERIEL TERRASSEMENT	1978	10994				1.61	17706		
	1980	63327				1.33	84288		
TOTAL MATERIEL TERRASSEMENT			74321	5	14864			101994 20399	
MATERIEL IRRIGATION	1978	81591				1.61	131403		
	1979	57317				1.46	83918		
	1980	65997				1.33	87842		
	1981	123627				1.21	149589		
	1982	58989				1.10	64888		
TOTAL MATERIEL IRRIGATION			387521	5	77504			517640 103528	
VEHICULES LEGERS	1980	2030				1.33	2702		
	1981	4968				1.21	6011		
TOTAL VEHICULES LEGERS			6998	3	2333			8713 2904	
VEHICULES LOURDS	1981	12987				1.21	15714		
TOTAL VEHICULES LOURDS			12987	3	4329			15714 5238	
EQUIPEMENTS LOGISTIQUES	1975	44416				2.14	95210		
	1978	16593				1.61	26723		
TOTAL EQUIPEMENTS LOGISTIQUES			61009	5	12202			121933 24387	
TOTAL AMENAGEMENT			865711		43286			1508227 75411	
TOTAL MATERIEL			542836		111232			765994 156456	
TOTAL GENERAL POUR	2540 HECTARES		1408547		154517			2274221 231867	
AFFECTABLE AU RIZ	1159 HECTARES				70506			105801	
DONT: AMENAGEMENT					19751			34410	
MATERIEL					50755			71391	
AMORTISSEMENT									
PAR KG PADDY F.CFA	5779 TONNES				12.20			18.31	
DONT: AMENAGEMENT					3.42			5.95	
MATERIEL					8.78			12.35	
AMORTISSEMENT									
PAR KG RIZ F.CFA	3872 TONNES				18.21			27.33	
DONT: AMENAGEMENT					5.10			8.89	
MATERIEL					13.11			18.44	

ANNEXE 5

COMPTES ECONOMIQUES

SIMULATION 1990

Filière 1990

5.1 - Compte paysan riz A.65

Simulation 1990

5.11 - Compte urée A.66

5.12 - Compte engrais (18-46-00) A.67

5.13 - Compte irrigation façons culturales A.68

5.2 - Compte usinage riz SAED A.69

5.3 - Compte CPSP (Etat) A.70

5.4 - Compte commerçants A.71

5.5 - Compte commerçants "traditionnels" paddy A.72

FILIERE 1990

5.1-COMPTÉ PAYSAN RIZ

POSTES	MONTANT	MILLIERS FRCS.CFA	STRUCT- URE =10000	IMPORT- ATIONS	SALAIRES NATIO- NAUX	SALAIRES EXPA- TRIES	TAXES INDI- RECTES	R.B.E. PAYSANS	ENTRE- PRISES
CONS. INTERMEDIAIRES (H. T.)									
SEMENCES		245278	261	9	4	0	0	248	0
ENGRAIS (18-46-0)		856848	912	482	100	13	196		121
UREE		807592	859	604	76	4	142		33
PRODUITS PHYTOSANITAIRES		261075	278	197	18	4	19		40
BATTAGE		56279	60	11	6	0	3		40
IRRIGATION, FAC. CULTURALES		1984170	2111	688	797	22	363		242
CARBURANTS		95431	102	72	7	1	7		15
LUBRIFIANTS		14910	16	11	1	0	1		2
PETIT MATERIEL, PIECES		46986	50	20	9	2	2		18
TRANSPORT		28616	30	3	10	1	5		10
DIVERS		2196	2	0	0	0	1		1
ENCADREMENT		1120000	1192	205	698	13	129		148
COMMERCIALISATION		429135	457	78	267	5	49		57
ENTRETIEN SAED		480000	511	166	193	5	88		59
TOTAL CONS. INTERMEDIAIRES		6428516	6840	2547	2185	70	1005	248	786
VALEUR AJOUTEE									
SALAIRES		476000	507		507				
TAXES +TAXES DIRECTES		36419	39				39		
-SUBVENTION		0	0				0		
-ENCADREMENT		-2029135	-2159				-2159		
RBE PAYSANS		4486000	4773					4773	
TOTAL VALEUR AJOUTEE		2969284	3160	0	507	0	-2120	4773	0
CHIFFRE D'AFFAIRES		9397800	10000	2547	2692	70	-1116	5021	786

S.11-COMPTÉ UREE

SIMULATION 1990

POSTES	MONTANT	FRCs.CFA /TONNE	STRUCT- URE	IMPORT- ATIONS	SALAIRES NATIO- NAUX	SALAIRES EXPA- TRIES	TAXES INDI- RECTES	R.B.E.
CONS. INTERMEDIAIRES (H. T.)								
SACHERIE		465	40	13	9	1	6	11
ENGRAIS		80011	6898	6898	0	0	0	0
TRANSPORT		12276	1058	113	363	46	174	363
ASSURANCES		279	24	2	4	1	2	15
TOTAL CONS. INTERMEDIAIRES		93031	8020	7026	376	47	181	389
VALEUR AJOUTEE								
SALAIRES		5850	504		504			
TAXES	+TAXES DIRECTES	17119	1476				1476	
	-SUBVENTION	0	0				0	
RBE			0					0
TOTAL VALEUR AJOUTEE		22969	1980		504	0	1476	0
CHIFFRE D'AFFAIRES		116000	10000	7026	880	47	1657	389

5.12-COMPTÉ ENGRAIS (18-46-00)

SIMULATION 1990

POSTES	MONTANT	FRCS.CFA /TONNE	STRUCT- URE	IMPORT- ATIONS	SALAIRES NATIO- NAUX	SALAIRES EXPA- TRIES	TAXES INDI- RECTES	R.B.E.
CONS. INTERMEDIAIRES (H.T.)								
SACHERIE		465	28	9	6	1	4	8
ENGRAIS		120100	7319	5196	475	105	493	1050
TRANSPORT		12276	748	80	257	32	23	256
ASSURANCES		279	17	2	3	0	1	11
TOTAL CONS. INTERMEDIAIRES		133120	8112	5286	741	139	622	1325
VALEUR AJOUTEE								
SALAIRES		5850	356		356			
TAXES	+TAXES DIRECTES	25130	1531				1531	
	-SUBVENTION	0	0				0	
RBE			0					0
TOTAL VALEUR AJOUTEE		30980	1888		356	0	1531	0
CHIFFRE D'AFFAIRES		164100	10000	5286	1097	139	2153	1325

5.13-COMPTÉ IRRIGATION FAÇONS CULTURALES

SIMULATION 1990

POSTES	MONTANT	MILLIERS FRCS.CFA	STRUCT- URE =10000	IMPORT- ATIONS	SALAIRES NATIO- NAUX	SALAIRES EXPA- TRIES	TAXES INDI- RECTES	R.B.E.
CONS. INTERMEDIAIRES (H. T.)								
ESSENCE		11107	218	155	14	3	15	31
GAS-OIL		110108	2162	1535	140	31	146	310
DIESEL-OIL		44119	866	615	56	12	98	124
ELECTRICITE		28049	551	391	36	8	37	79
LUBRIFIANTS		12319	242	172	16	3	16	35
PIECES DETACHEES, PNEUS		42168	828	325	143	26	33	301
FOURNITURES		6624	130	51	22	4	5	47
SERVICES EXTERIEURS		24888	489	15	65	15	173	221
TOTAL CONS. INTERMEDIAIRES		279381	5485	3258	492	103	484	1148
VALEUR AJOUTEE								
SALAIRES		167139	3282		3282			
TAXES +TAXES DIRECTES		62790	1233				1233	
-SUBVENTION		0	0				0	
RBE			0					0
TOTAL VALEUR AJOUTEE		229928	4515		3282	0	1233	0
CHIFFRE D'AFFAIRES		509310	10000	3258	3774	103	1717	1148

5.2-COMPTE USINAGE RIZ SAED

SIMULATION 1990

POSTES	MONTANT	MILLIERS FRCS.CFA	STRUCT- URE =10000	IMPORT- ATIONS	SALAIRES NATIO- NAUX	SALAIRES EXPA- TRIES	TAXES INDI- RECTES	R.B.E. PAYSANS	ENTRE- PRISES
CONS. INTERMEDIAIRES (H. T.)									
PADDY		5760000	8141	2073	2191	57	-908	4088	640
SACS		172376	244	79	53	7	36		68
CARBURANTS		266332	376	267	24	5	25		54
LUBRIFIANTS		56836	80	57	5	1	5		12
PIECES DETACHEES, PNEUS		30848	44	17	8	1	2		16
ASSURANCES		216	0	0	0	0	0		0
TOTAL CONS. INTERMEDIAIRES		6286607	8885	2494	2282	73	-940	4088	789
VALEUR AJOUTEE									
SALAIRES		44975	64		64				
TAXES +TAXES DIRECTES		58988	83				83		
-DEFICIT		684629	968				968		
RBE		0	0						0
TOTAL VALEUR AJOUTEE		788593	1115	0	64	0	1051	0	0
CHIFFRE D'AFFAIRES		7075200	10000	2494	2345	73	211	4088	789

5.3-COMPTES CPSP (ETAT)

SIMULATION 1990

POSTES	MONTANT	FRCS.CFA /TONNE	STRUCT- URE =10000	IMPORT- ATIONS	SALAIRES NATIO- NAUX	SALAIRES EXPA- TRIES	TAXES INDI- RECTES	R.B.E. PAYSANS	ENTRE- PRISES
CONS. INTERMEDIAIRES (H. T.)									
RIZ USINE		110000	8961	2234	2102	65	189	3663	707
TRANSPORT		2790	227	24	78	10	37		78
TOTAL CONS. INTERMEDIAIRES		112790	9188	2259	2180	75	226	3663	785
VALEUR AJOUTEE									
SALAIRES		5000	407		407				
TAXES		4965	404				404		
RBE		0	0						0
TOTAL VALEUR AJOUTEE		9965	812		407	0	404	0	0
CHIFFRE D'AFFAIRES		122755	10000	2259	2587	75	631	3663	785

5.4-COMPTÉ COMMERÇANTS

SIMULATION 1990

POSTES	MONTANT	FRCS.CFA /TONNE	STRUCT- URE =10000	IMPORT- ATIONS	SALAIRES NATIO- NAUX	SALAIRES EXPA- TRIES	TAXES INDI- RECTES	R.B.E. PAYSANS	ENTRE- PRISES
CONS. INTERMÉDIAIRES (H. T.)									
RIZ		122755	9443	2133	2443	71	596	3459	741
TRANSPORT		1860	143	15	49	6	24		49
TOTAL CONS. INTERMÉDIAIRES		124615	9586	2148	2492	77	619	3459	790
VALEUR AJOUTÉE									
SALAIRES		2000	154		154				
TAXES		140	11				11		
RBE		3245	250						250
TOTAL VALEUR AJOUTÉE		5385	414		154	0	11	0	250
CHIFFRE D'AFFAIRES		130000	10000	2148	2646	77	630	3459	1040

5.5-COMPTÉ COMMERÇANTS "TRADITIONNELS" PADDY

SIMULATION 1990

POSTES	MONTANT MILLIERS FRCS.CFA	STRUCT- URE =10000	IMPORT- ATIONS	SALAIRES NATIO- NAUX	SALAIRES EXPA- TRIES	TAXES INDI- RECTES	R.B.E. PAYSANS	ENTRE- PRISES
CONS. INTERMÉDIAIRES (H. T.)								
PADDY	300000	6889	1754	1854	49	-769	3459	541
DECORTICAGE	37500	861	142	49	5	37		629
TRANSPORT	5300	122	13	42	5	20		42
FOURNITURES DIVERSES	4450	107	3	14	3	38		48
TOTAL CONS. INTERMÉDIAIRES	347450	7978	1913	1959	62	-674	3459	1260
VALEUR AJOUTÉE								
SALAIRES	2000	46		46				
TAXES	700	16				16		
RBE	85350	1960						1960
TOTAL VALEUR AJOUTÉE	88050	2022		46	0	16	0	1960
CHIFFRE D'AFFAIRES	435500	10000	1913	2005	62	-658	3459	3220