

OFFICE DE LA RECHERCHE SCIENTIFIQUE ET TECHNIQUE OUTRE-MER

CENTRE DE BRAZZAVILLE

SERVICE DES SCIENCES HUMAINES
GEOGRAPHIE

L'ARRIERE-PAYS BRAZZAVILLOIS

Eléments statistiques
recueillis et présentés

par

Alain AUGER
Géographe

Brazzaville, mai 1971

A V A N T - P R O P O S

Ce document qui rassemble des tableaux statistiques illustrés en majeure partie par des graphiques, des diagrammes, des cartogrammes et six cartes hors-texte, constitue la présentation provisoire de l'étude (en cours de rédaction) consacrée à l'"arrière-pays brazzavillois".

Une telle présentation ne saurait en aucun cas remplacer le texte même de l'étude. Toutes les données statistiques, fussent-elles illustrées, ne peuvent se passer de commentaires explicatifs. En effet, nombre de statistiques ne peuvent être acceptées et interprétées sans réserve et méritent discussion. Cependant, l'ensemble offre une masse de renseignements chiffrés qui peuvent dès maintenant être utilisés par des organismes publics tels que Service de la Statistique ou Coordination générale des Services de Planification, sans qu'il leur faille attendre la publication de l'étude sous sa forme finale. C'est la raison qui a déterminé cette publication provisoire ne faisant l'objet que d'une diffusion restreinte.

Tout tableau, graphique, diagramme, cartogramme ou carte, ne peuvent être reproduits pour publication qu'avec l'autorisation de l'Office de la Recherche Scientifique et Technique Outre-Mer et celle-ci obtenue, avec la mention de l'auteur et du titre de l'étude.

SOURCES STATISTIQUES

Les tableaux statistiques ci-après ont été établis à partir de données officielles ou recueillies personnellement au cours d'enquêtes sur le terrain.

I - DEMOGRAPHIE

1°) Sources administratives

- Recensement de Brazzaville 1955-56.

Le recouplement des tableaux : "origine géographique de la population" et "origine ethnique" a permis d'établir une ventilation de la population par lieu de naissance selon les mêmes circonscriptions administratives retenues pour le recensement de 1961-62, ce qui était la seule façon de connaître l'évolution de l'émigration rurale vers Brazzaville entre ces deux dates.

- Recensement de Brazzaville 1961-62 - INSEE, Service de Coopération.

- Recensements administratifs annuels réalisés par les Chefs de districts.

Les résultats offrent d'une année à l'autre des différences inexplicables qui sont la conséquence du manque de méthode apporté à ce travail.

2°) Enquêtes personnelles

En 1967 a été réalisé le recensement de la population du POOL au 31 décembre 1966, à partir de l'exploitation exhaustive des "monographies de villages" et des registres d'état-civil, centralisés dans chaque chef-lieu de district.

Une pyramide d'âges (par sexes et classes d'âges quinquennales regroupées ultérieurement pour les plus vieilles, afin d'éviter des erreurs du fait de l'imprécision dans l'estimation de l'âge des personnes âgées) a été constituée pour chaque village et partant pour chaque unité administrative (terre, canton, district, région).

Ces renseignements sont à la base de l'étude de la structure démographique et des calculs de densité par "terres" ainsi que des cartes hors-texte qui les illustrent.

II - ECONOMIE

1°) Sources administratives

- Rapports annuels des chefs de secteurs agricoles fournissant entre autres renseignements, les statistiques des produits commercialisés.
- Tableaux mécanographiés du trafic "marchandises" du Chemin de Fer Congo-Océan.

L'exploitation de ces tableaux a permis de connaître le trafic de produits vivriers alimentant les agglomérations de Brazzaville et de Pointe-Noire en provenance de chaque gare.

2°) Enquêtes personnelles

- Exploitation des monographies de villages et vérification sur le terrain pour connaître la structure socio-professionnelle de la population.

Les chiffres que nous publions sont sujets à certaines réserves. En effet, une grande partie des hommes "actifs" accorde une partie plus ou moins grande de leurs activités au secteur agricole même s'ils sont par ailleurs artisans ou commerçants occasionnels. Dans les Chefs-lieux de district et dans les gares, ils avouent moins facilement leurs activités agricoles que dans les villages (réflexe psychologique d'urbanisés).

- Revenus par types d'agglomérations
Enquête réalisée en 1967.
- Ravitaillement vivrier de Brazzaville
Enquête sur les marchés de Brazzaville en 1970.
- Trafic routier au départ de Brazzaville.
Enquête auprès de tous les transporteurs routiers brazzavillois en 1969-70

Première partie

DEMOGRAPHIE

Tableau n° 1

Evolution de la population du POOL par districts de 1949 à 1970, en effectifs absolus.

Années	Districts N° Gamaba et N° Gabé (1)	Kinkala	Boko	Mindouli	Mayama et Kindamba (2)	Districts ruraux du POOL	Brazzaville
1949	24.700	33.011	28.600	17.278	18.655	122.244	74.000
1950	24.400	34.133	30.200	17.494	18.700	124.927	-
1951	-	-	-	17.237	18.257	-	-
1952	24.400	34.000	32.900	17.400	18.300	127.000	82.500
1953	-	-	-	19.883	-	-	-
1954	-	34.111	-	17.610	-	-	-
1955	29.100	34.100	34.200	19.100	21.034	137.534	-
1956	-	-	-	20.018	21.490	-	87.300
1957	28.874	36.794	36.318	20.410	21.894	144.290	-
1958	28.103	-	36.435	22.200	22.014	-	100.000
1959	30.549	33.357	37.760	22.619	22.718	151.983	-
1960	-	-	-	-	-	-	-
1961	-	39.321	-	25.590	23.671	-	-
1962	-	-	33.333	24.344	-	-	127.964
1963	-	39.166	-	24.366	-	-	-
1964	31.445	-	35.716	24.210	23.266	-	-
1965	-	42.275	34.677	26.555	-	-	-
1966	31.948	45.732	33.837	28.467	23.628	161.612	-
1967	36.481 (3)	42.265	32.784	29.560	23.291	164.381	162.000 (4)
1968	37.001	44.957	-	29.759	23.498	-	-
1969	37.041	41.205	31.466	29.759(5)	23.117	162.588	-
1970	37.041	43.889	27.930	29.759(5)	22.565	161.184	182.000 (4)

(1) La création de la circonscription administrative de N° Gabé date de 1964 (P.C.A. puis district).

(2) La création du district de Kindamba date de 1961.

(3) Y compris 3.895 Matsouanistes qui refusaient auparavant de se faire recenser.

(4) Hypothèse de croissance minimum. (Hypothèse de croissance maximum : en 1967, 170.000 h.; en 1970, 220.000 h.).

(5) Chiffre de l'année précédente, car recensement incomplet.

Tableau n° 2

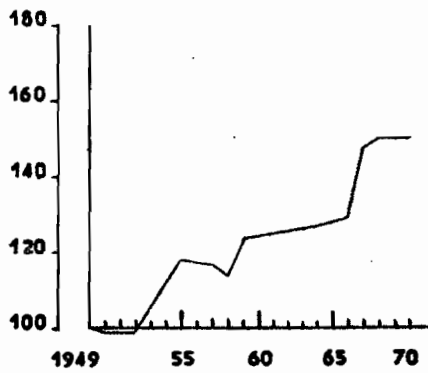
Evolution de la population du POOL par districts de 1949 à 1970, en effectifs rapportés à 100 en 1949.

Années	Districts N'Gamaba et N'Gabé	Kinkala	Boko	Mindouli	Mayama et Kindamba	Districts ruraux du POOL	Brazzaville
1949	100	100	100	100	100	100	100
1950	99	103	106	101	100	102	-
1951	-	-	-	100	98	-	-
1952	99	103	115	101	98	104	111
1953	-	-	-	115	-	-	-
1954	-	103	-	102	-	-	-
1955	118	103	120	111	113	113	-
1956	-	-	-	116	115	-	118
1957	117	111	127	118	117	118	-
1958	114	-	127	128	118	-	135
1959	124	116	132	131	122	124	-
1960	-	-	-	-	-	-	-
1961	-	119	-	148	127	-	-
1962	-	-	117	141	-	-	173
1963	-	119	-	141	-	-	-
1964	127	-	125	140	125	-	-
1965	-	128	121	154	-	-	-
1966	129	132	118	165	127	132	-
1967	148	128	115	171	125	134	219 (1)
1968	150	136	-	172	126	-	-
1969	150	125	110	172	124	133	-
1970	150	133	98	172	121	132	246 (1)

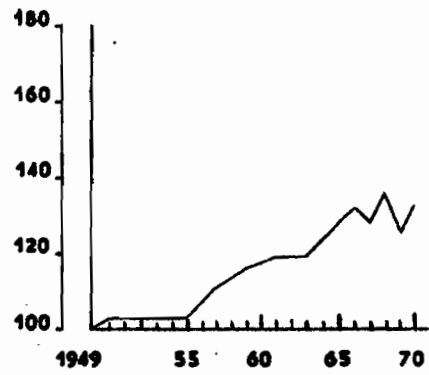
(1) Hypothèse de croissance maximum : en 1967, 230; en 1970, 297.

Figure n° 1

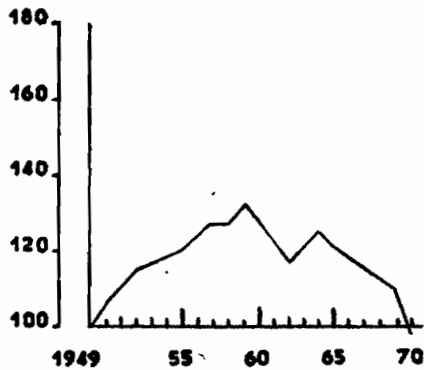
Variations de la population des districts du POOL-DJOUE
de 1949 à 1970 (indice 100 en 1949)



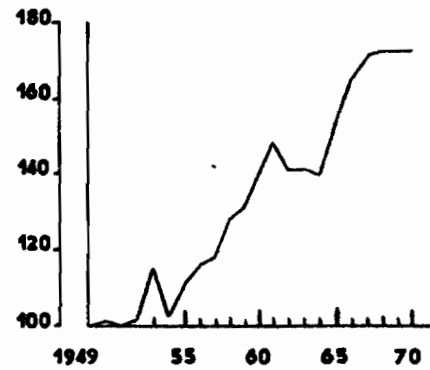
Gamaba et N'Gabé



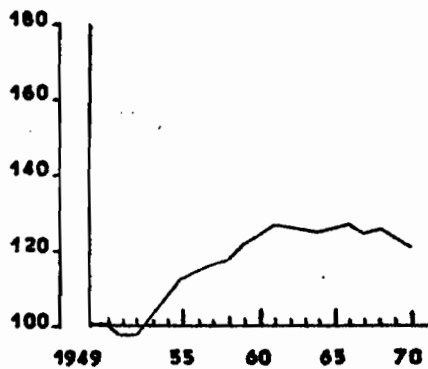
Kinkala



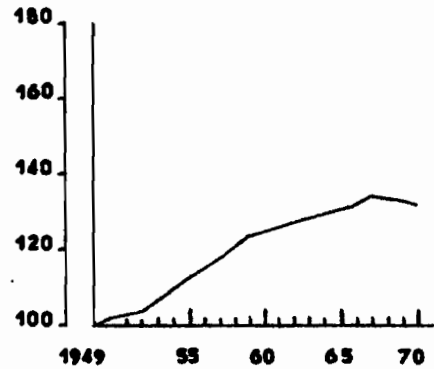
Boko



Mindouli



Mayama et Kindamba



Districts ruraux du POOL

Tableau n° 3

Population du POOL (district de N'Gabé et Commune de Brazzaville exclus).
Structure par grandes classes d'âges et par districts au 31-12-1966.

Classes d'âges	"	0-20	21-40	41-60	61 et plus	"	TOTAL
Districts	"					"	
Gamaba	"	496	214	214	76	"	1000 ‰
Kinkala	"	546	205	216	33	"	1000 ‰
Boko	"	552	149	212	87	"	1000 ‰
Mindouli	"	576	200	183	41	"	1000 ‰
Kindamba	"	503	206	225	66	"	1000 ‰
Mayama	"	523	229	191	57	"	1000 ‰
POOL	"	539	193	210	58	"	1000 ‰

Figure n°2

ARRIERE-PAYS BRAZZAVILLOIS

Structure de la population par grandes classes d'âges et par districts

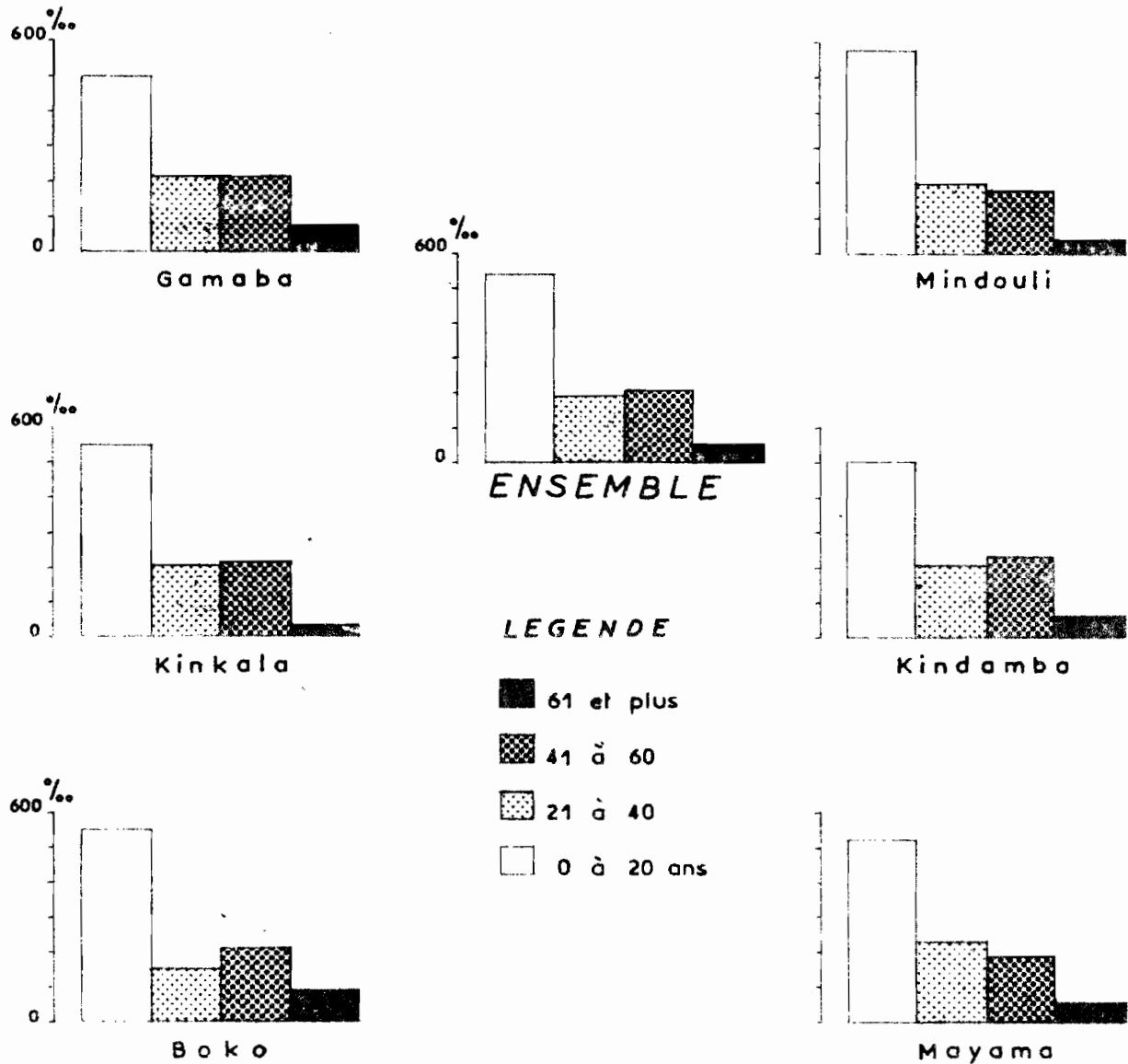


Tableau n° 4

Population du POOL (district de N'Gabé exclus).

Structure par grandes classes d'âges et types d'agglomérations au 31-12-1966.

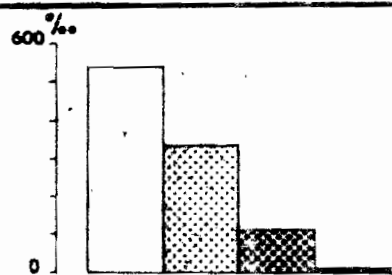
Classes d'âges					TOTAL
	0-20	21-40	41-60	61 et plus	
Brazzaville	543	337	108	12	1000 ‰
Chefs-lieux	590	234	148	28	1000 ‰
Gares	576	214	187	23	1000 ‰
Villages	533	189	215	63	1000 ‰

Figure n° 3

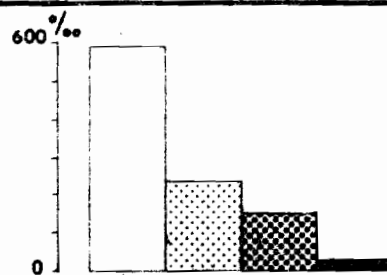
ARRIERE-PAYS BRAZZAVILLOIS

Brazzaville, Chefs-lieux, Gares et Villages

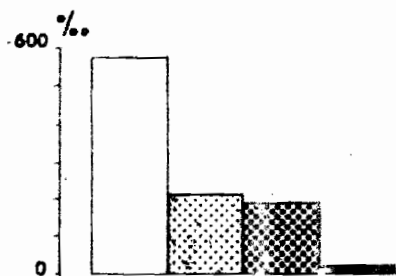
Structure de la population par grandes classes d'âges



Brazzaville



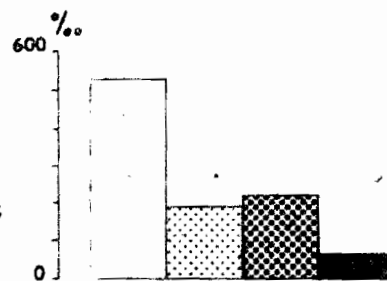
Chefs-lieux



Gares

LEGENDE

- 61 et plus
- ▨ 41 à 60
- ▤ 21 à 40
- 0 à 20 ans



Villages

Tableau n° 5

Population du POOL (district de N'Gabé et commune de Brazzaville exclus).
Structure par sexes et classes d'âges au 31-12-1966 en effectifs absolus.

Classes d'âges	VILLAGES		GARES		CHEFS-LIEUX		P O O L	
	Sexe masculin	Sexe féminin	Sexe masculin	Sexe féminin	Sexe masculin	Sexe féminin	Sexe masculin	Sexe féminin
61-80	4.233	4.191	143	131	130	146	4.506	4.468
51-60	6.322	7.367	498	397	284	281	7.104	8.045
41-50	6.048	9.141	576	757	406	452	7.030	10.350
36-40	2.523	4.269	280	416	225	264	3.028	4.949
31-35	2.568	3.933	220	372	278	354	3.066	4.659
26-30	2.314	3.481	186	436	258	330	2.758	4.247
21-25	2.709	3.503	246	385	219	327	3.174	4.215
16-20	6.869	6.437	583	600	427	488	7.879	7.525
11-15	9.358	9.320	829	839	679	632	10.866	10.791
6-10	9.607	9.647	954	921	783	764	11.344	11.332
0- 5	10.032	9.834	1.099	1.017	989	958	12.120	11.809
TOTAL	62.583	71.123	5.614	6.271	4.678	4.996	72.875	82.390
	133.706		11.885		9.674		155.265	

Tableau n° 6

Population du district de GAMABA.

Structure par sexes et classes d'âges au 31-12-1966 en effectifs absolus.

Classes d'âges	VILLAGES		GARES		BANLIEUE DE BRAZZAVILLE		ENSEMBLE DU DISTRICT	
	Sexe	Sexe	Sexe	Sexe	Sexe	Sexe	Sexe	Sexe
	masculin	féminin	masculin	féminin	masculin	féminin	masculin	féminin
61-80	957	834	16	5	73	47	1.046	886
51-60	1.074	989	31	12	179	131	1.284	1.132
41-50	1.052	1.357	33	41	337	250	1.422	1.648
36-40	489	728	19	16	224	171	732	915
31-35	441	592	11	29	210	223	662	844
26-30	374	536	6	16	152	200	532	752
21-25	320	388	4	10	111	202	435	600
16-20	895	685	25	17	197	227	1.117	929
11-15	1.262	1.262	44	29	282	288	1.588	1.579
6-10	1.342	1.341	45	37	443	421	1.830	1.799
0- 5	1.441	1.359	54	41	481	494	1.976	1.894
TOTAL	9.647	10.071	288	253	2.689	2.654	12.624	12.978
	19.718		541		5.343		25.602	

Tableau n° 7
 Population du district de KINKALA.
 Structure par sexes et classes d'âges au 31-12-1966 en effectifs absolus.

Classes d'âges	VILLAGES		GARES		CHEF-LIEU		ENSEMBLE DU DISTRICT	
	Sexe masculin	Sexe féminin	Sexe masculin	Sexe féminin	Sexe masculin	Sexe féminin	Sexe masculin	Sexe féminin
	61-80	740	518	45	43	29	26	814
51-60	1.929	2.152	232	154	88	90	2.316	2.396
41-50	1.493	2.514	222	291	117	126	1.832	2.931
36-40	570	1.142	126	165	65	89	761	1.396
31-35	651	1.066	108	176	79	118	838	1.360
26-30	682	946	89	207	66	110	837	1.263
21-25	787	1.204	112	210	78	102	977	1.516
16-20	1.923	1.778	211	237	137	143	2.271	2.158
11-15	2.585	2.523	333	341	234	201	3.152	3.065
6-10	2.612	2.545	411	370	247	241	3.270	3.156
0-5	2.743	2.646	453	396	322	275	3.518	3.317
TOTAL	16.782	19.034	2.342	2.590	1.462	1.521	20.586	23.145
	35.816		4.932		2.983		43.731	

Tableau n° 8

Population du district de BOKO.

Structure par sexes et classes d'âges au 31-12.1966 en effectifs absolus.

Classes d'âges	VILLAGES		CHEF-LIEU		ENSEMBLE DU DISTRICT	
	Sexe masculin	Sexe féminin	Sexe masculin	Sexe féminin	Sexe masculin	Sexe féminin
	61-80	1.154	1.671	47	76	1.201
51-60	1.414	2.143	28	54	1.442	2.197
41-50	1.278	2.134	47	70	1.325	2.204
36-35	431	846	23	29	454	875
31-35	445	804	35	34	480	838
26-30	324	661	38	37	362	698
21-25	519	748	27	38	546	786
16-20	1.855	1.953	67	74	1.922	2.027
11-15	2.460	2.542	103	83	2.563	2.625
6-10	2.345	2.453	101	100	2.446	2.553
0- 5	2.108	2.205	116	117	2.224	2.322
TOTAL	14.333	18.160	632	712	14.965	18.872
	32.493		1.344		33.837	

Tableau n° 9
 Population du district de MINDOULI.
 Structure par sexes et classes d'âges au 31-12-1966 en effectifs absolus.

Classes d'âges	VILLAGES		GARES (moins Mindouli)		MINDOULI		ENSEMBLE DU DISTRICT	
	Sexe masculin	Sexe féminin	Sexe masculin	Sexe féminin	Sexe masculin	Sexe féminin	Sexe masculin	Sexe féminin
	61-80	441	494	82	83	30	28	553
51-60	647	834	235	231	108	101	990	1.166
41-50	767	1.178	321	425	170	183	1.258	1.786
36-40	309	530	135	235	100	97	544	862
31-35	284	536	101	167	115	143	500	846
26-30	288	550	91	213	117	147	496	910
21-25	506	500	130	165	94	140	730	805
16-20	1.076	1.019	347	346	180	200	1.603	1.565
11-15	1.380	1.438	452	469	249	261	2.081	2.168
6-10	1.390	1.432	498	514	317	331	2.205	2.277
0- 5	1.284	1.245	592	580	390	426	2.226	2.251
TOTAL	8.372	9.756	2.984	3.428	1.870	2.057	13.226	15.241
	18.128		6.412		3.927		28.467	

Tableau n° 10
 Population du district de **KINDAMBA**.
 Structure par sexes et classes d'âges au 31-12-66 en effectifs absolus.

Classes d'âges	VILLAGES		KINDAMBA		ENSEMBLE DU DISTRICT	
	Sexe masculin	Sexe féminin	Sexe masculin	Sexe féminin	Sexe masculin	Sexe féminin
61-80	765	571	10	5	775	576
51-60	904	1.039	33	16	937	1.055
41-50	984	1.528	34	39	1.018	1.567
36-40	419	770	19	22	438	792
31-35	466	626	25	26	491	652
26-30	432	500	19	16	451	516
21-25	425	396	11	25	436	421
16-20	829	684	25	40	854	724
11-15	1.200	1.125	51	48	1.251	1.173
6-10	1.256	1.271	63	51	1.319	1.322
0- 5	1.730	1.684	96	89	1.826	1.773
TOTAL	9.410	10.194	386	377	9.796	10.571
		19.604		763		20.367

Tableau n° 11

Population du district de MAYAMA.

Structure par sexes et classes d'âges au 31-12-1966 en effectifs absolus.

Classes d'âges	VILLAGES		MAYAMA		ENSEMBLE DU DISTRICT	
	Sexe masculin	Sexe féminin	Sexe masculin	Sexe féminin	Sexe masculin	Sexe féminin
	61-80	103	56	14	11	117
51-60	108	79	27	20	135	99
41-50	137	180	38	34	175	214
36-40	81	82	18	27	99	109
31-35	71	86	24	33	95	119
26-30	62	88	18	20	80	108
21-25	41	65	9	22	50	87
16-20	94	91	18	31	112	122
11-15	189	142	42	39	231	181
6-10	219	184	55	41	274	225
0- 5	245	201	65	51	310	252
TOTAL	1.350	1.254	328	329	1.678	1.583
	2.604		657		3.261	

Tableau n° 12

Population du POOL (district de N'Gabé et commune de Brazzaville exclus).
Structure par sexes et classes d'âges au 31-12-1966 (effectifs rapportés à 1000).

Classes d'âges	VILLAGES		GARES		CHEFS-LIEUX		P O O L	
	Sexe masculin	Sexe féminin	Sexe masculin	Sexe féminin	Sexe masculin	Sexe féminin	Sexe masculin	Sexe féminin
61-80	32	31	12	11	13	15	29	29
51-60	47	55	42	33	30	29	46	52
41-50	45	68	48	64	42	47	45	67
36-40	19	32	24	35	23	27	19	32
31-35	19	30	18	31	29	37	20	30
26-30	17	26	16	37	27	34	18	27
21-25	20	26	21	32	23	34	20	27
16-20	52	48	49	50	44	50	51	48
11-15	70	70	70	71	70	65	70	70
6-10	72	72	80	78	81	79	73	73
0-5	75	74	92	86	102	99	78	76
TOTAL	468 ‰	532 ‰	472 ‰	528 ‰	484 ‰	516 ‰	469 ‰	531 ‰
	1000 ‰		1000 ‰		1000 ‰		1000 ‰	

Figure n° 4

L'ARRIERE-PAYS BRAZZAVILLOIS

Structure de la population par sexes et classes d'âges pour 1.000 habitants

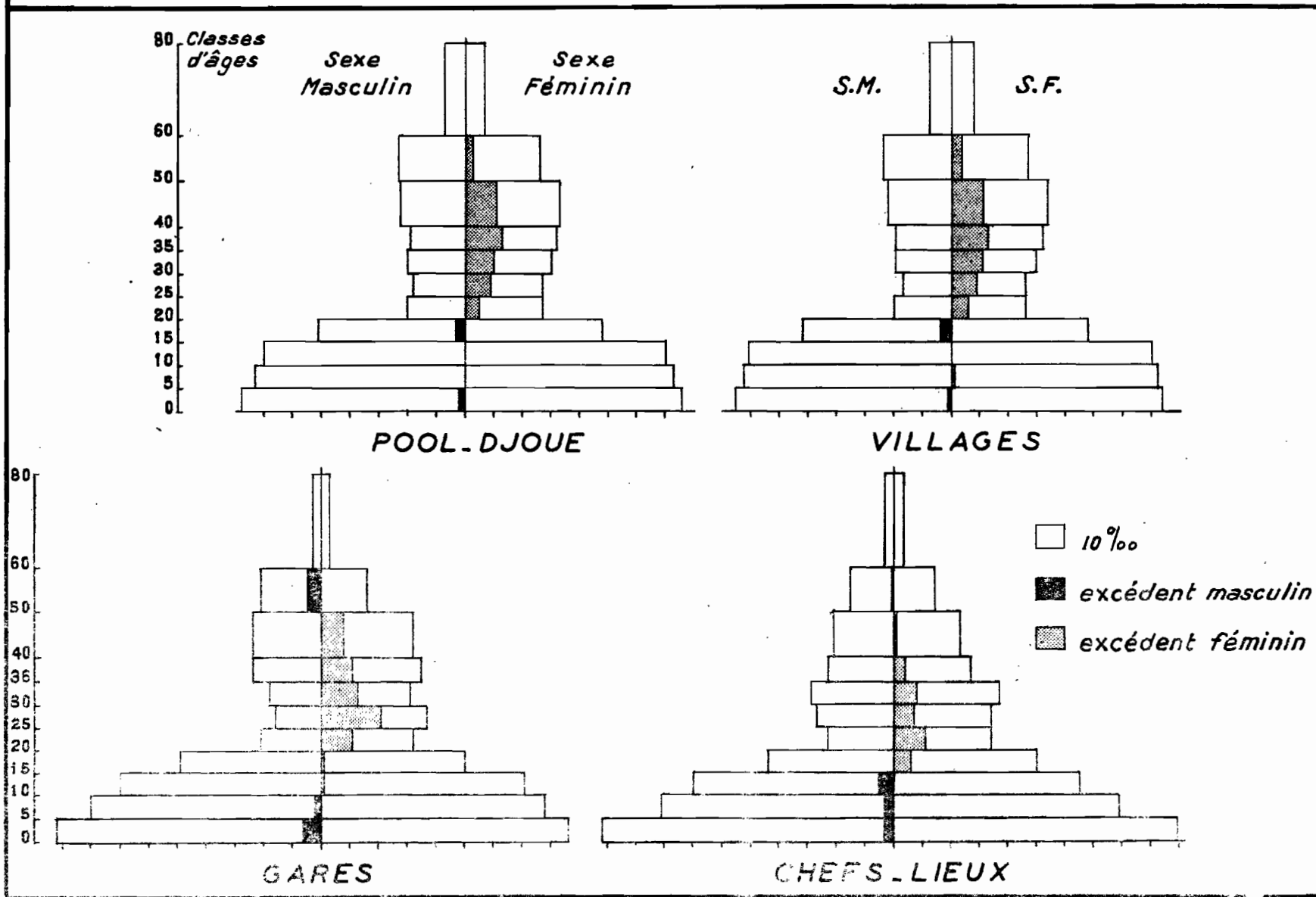


Tableau n° 13

Population du district de GAMBABA.

Structure par sexes et classes d'âges au 31-12-1966 en effectifs rapportés à 1000.

Classes d'âges	VILLAGES		GARES		BANLIEUE DE BRAZZAVILLE		ENSEMBLE DU DISTRICT	
	Sexe	Sexe	Sexe	Sexe	Sexe	Sexe	Sexe	Sexe
	masculin	féminin	masculin	féminin	masculin	féminin	masculin	féminin
61-80	49	42	29	9	14	9	41	35
51-60	54	51	57	22	33	25	50	44
41-50	53	69	61	76	63	47	56	64
36-40	25	37	35	30	42	32	28	36
31-35	22	30	21	54	39	42	26	33
26-30	19	27	11	30	28	37	21	29
21-25	16	20	7	18	21	38	17	24
16-20	46	35	46	31	37	42	44	36
11-15	64	64	82	54	53	54	62	62
6-10	68	68	83	68	83	79	71	70
0- 5	73	68	100	76	90	92	77	74
TOTAL	489	511	532	468	503	497	493	507
	1.000 ‰		1.000 ‰		1.000 ‰		1.000 ‰	

Figure n° 5

DISTRICT DE GAMABA

Structure de la population par sexes et classes d'âges pour 1.000 habitants

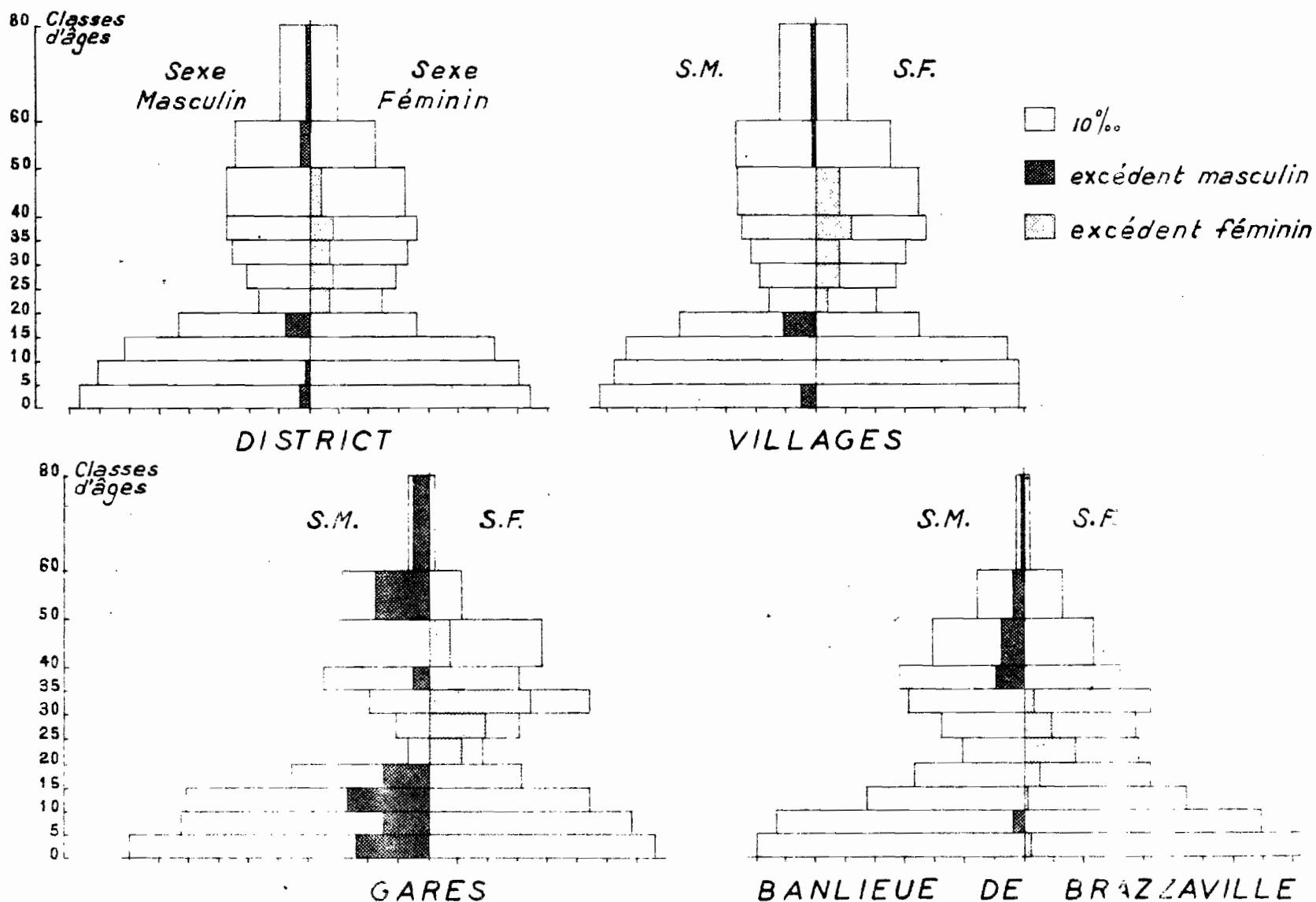


Tableau n° 14

Population du district de KINKALA.

Structure par sexes et classes d'âges au 31-12-1966 en effectifs rapportés à 1.000.

Classes d'âges	VILLAGES		GARES		KINKALA		ENSEMBLE DU DISTRICT	
	Sexe masculin	Sexe féminin	Sexe masculin	Sexe féminin	Sexe masculin	Sexe féminin	Sexe masculin	Sexe féminin
	61-80	21	15	9	9	10	9	19
51-60	56	60	47	31	30	30	53	54
41-50	41	70	45	59	39	42	42	67
36-40	16	32	26	33	22	30	18	32
31-35	18	30	22	36	26	40	19	31
26-30	19	26	18	42	22	37	19	29
21-25	22	34	23	43	26	34	22	35
16-20	54	50	43	48	46	48	52	49
11-15	72	70	67	69	78	67	72	70
6-10	73	71	83	75	83	81	75	72
0- 5	76	74	92	80	108	92	80	76
TOTAL	468	532	475	525	490	510	471	529
	1.000 ‰		1.000 ‰		1.000 ‰		1.000 ‰	

Figure n° 6

DISTRICT DE KINKALA

Structure de la population par sexes et classes d'âges pour 1.000 habitants

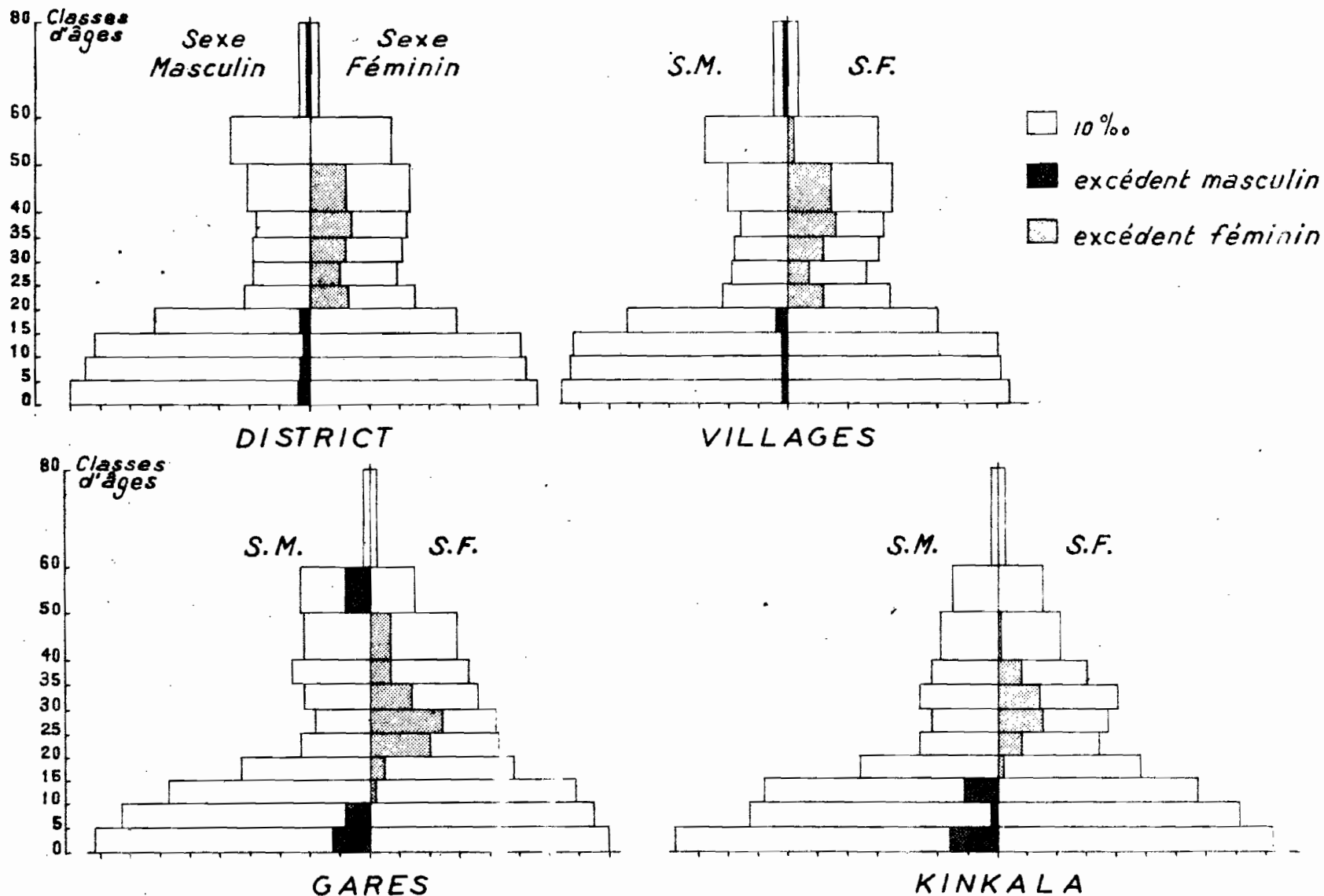


Tableau n° 15

Population du district de BOKO.

Structure par sexes et classes d'âges au 31-12-1966 en effectifs rapportés à 1.000.

Classes d'âges	VILLAGES		BOKO		ENSEMBLE DU DISTRICT	
	Sexe masculin	Sexe féminin	Sexe masculin	Sexe féminin	Sexe masculin	Sexe féminin
	61-80	36	52	35	57	35
51-60	43	66	21	40	43	65
41-50	39	66	35	52	39	65
36-40	13	26	17	22	13	26
31-35	14	25	26	25	14	25
26-30	10	20	28	28	11	21
21-25	16	23	20	28	16	23
16-20	57	60	50	55	57	60
11-15	76	78	77	62	76	77
6-10	72	75	75	74	72	75
0- 5	65	68	86	87	66	59
TOTAL	441	559	470	530	442	558
	1.000 ‰		1.000 ‰		1.000 ‰	

Figure n° 7

DISTRICT DE BOKO

Structure de la population par sexes et classes d'âges pour 1.000 habitants

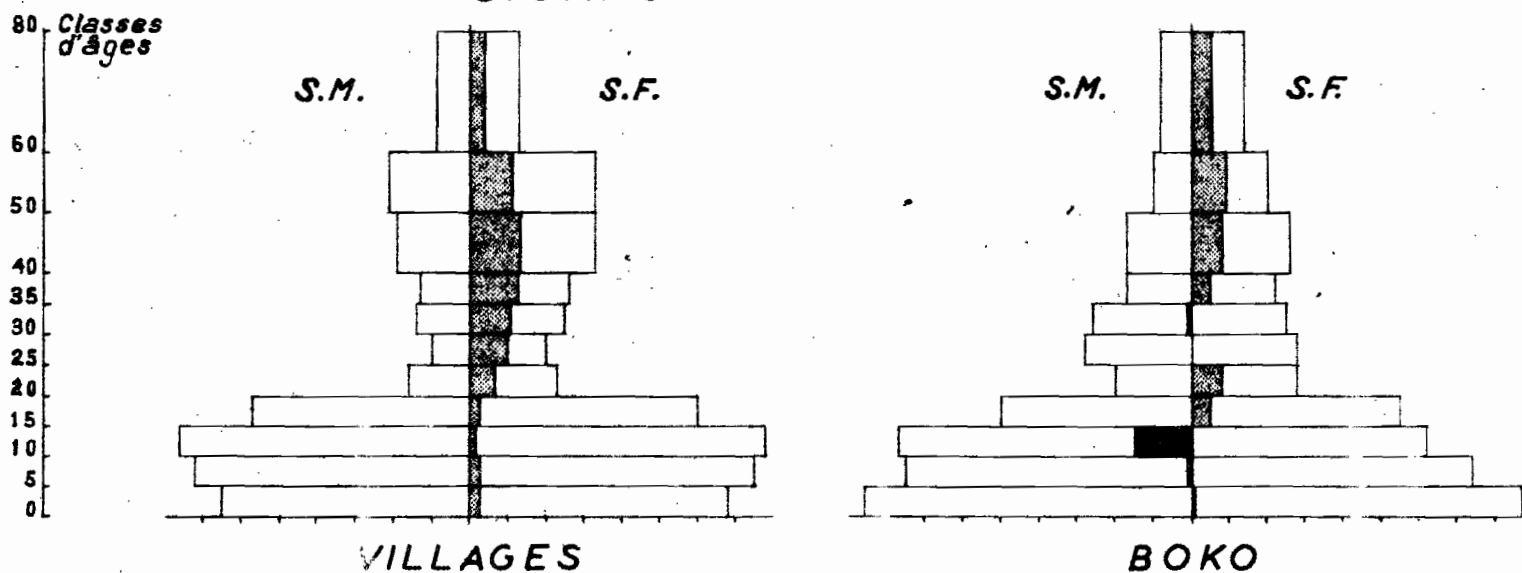
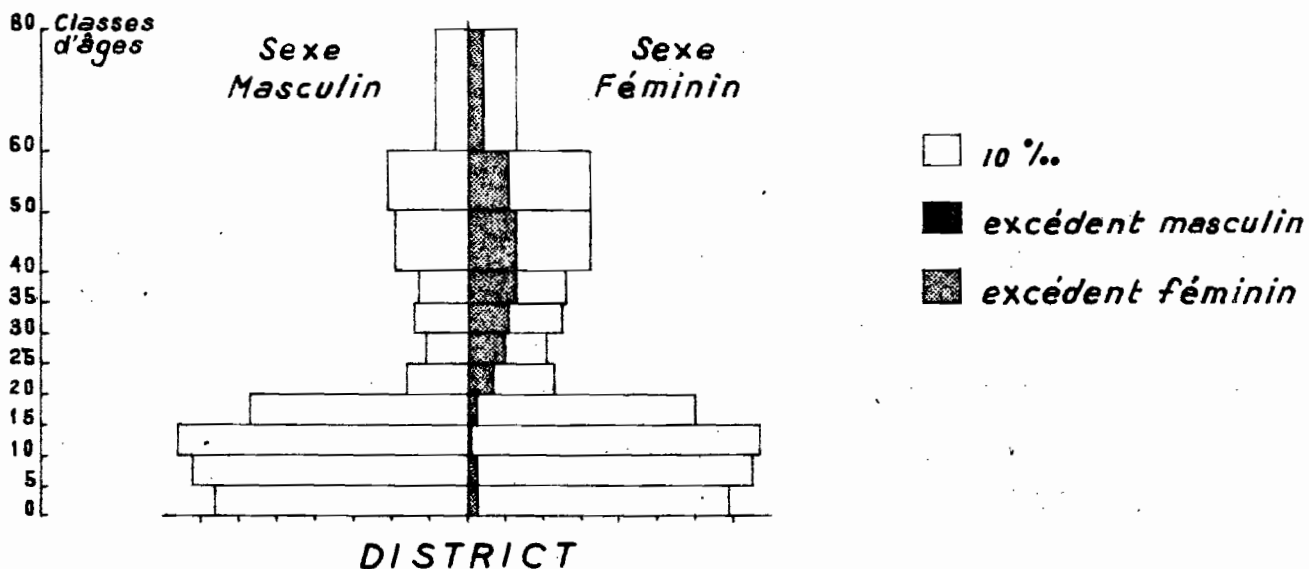


Tableau n° 16

Population du district de MINDOULI.

Structure par sexes et classes d'âges au 31-12-1966 en effectifs rapportés à 1.000.

Classes d'âges	VILLAGES		GARES (moins Mindouli)		MINDOULI		ENSEMBLE DU DISTRICT	
	Sexe	Sexe	Sexe	Sexe	Sexe	Sexe	Sexe	Sexe
	masculin	féminin	masculin	féminin	masculin	féminin	masculin	féminin
61-80	24	27	13	13	7	7	20	21
51-60	36	46	37	36	28	26	35	41
41-50	42	65	50	67	43	47	44	63
36-40	17	29	21	37	26	25	19	30
31-35	16	30	16	26	29	36	18	30
26-30	16	30	14	33	30	37	17	32
21-25	28	28	20	26	24	36	26	28
16-20	59	56	54	54	46	51	56	55
11-15	76	79	70	73	63	67	73	76
6-10	77	79	78	80	81	84	77	80
0- 5	71	69	92	90	99	108	80	79
TOTAL	462	538	465	535	476	524	465	535
	1.000 ‰		1.000 ‰		1.000 ‰		1.000 ‰	

Figure n° 8

DISTRICT DE MINDOULI

Structure de la population par sexes et classes d'âges pour 1.000 habitants

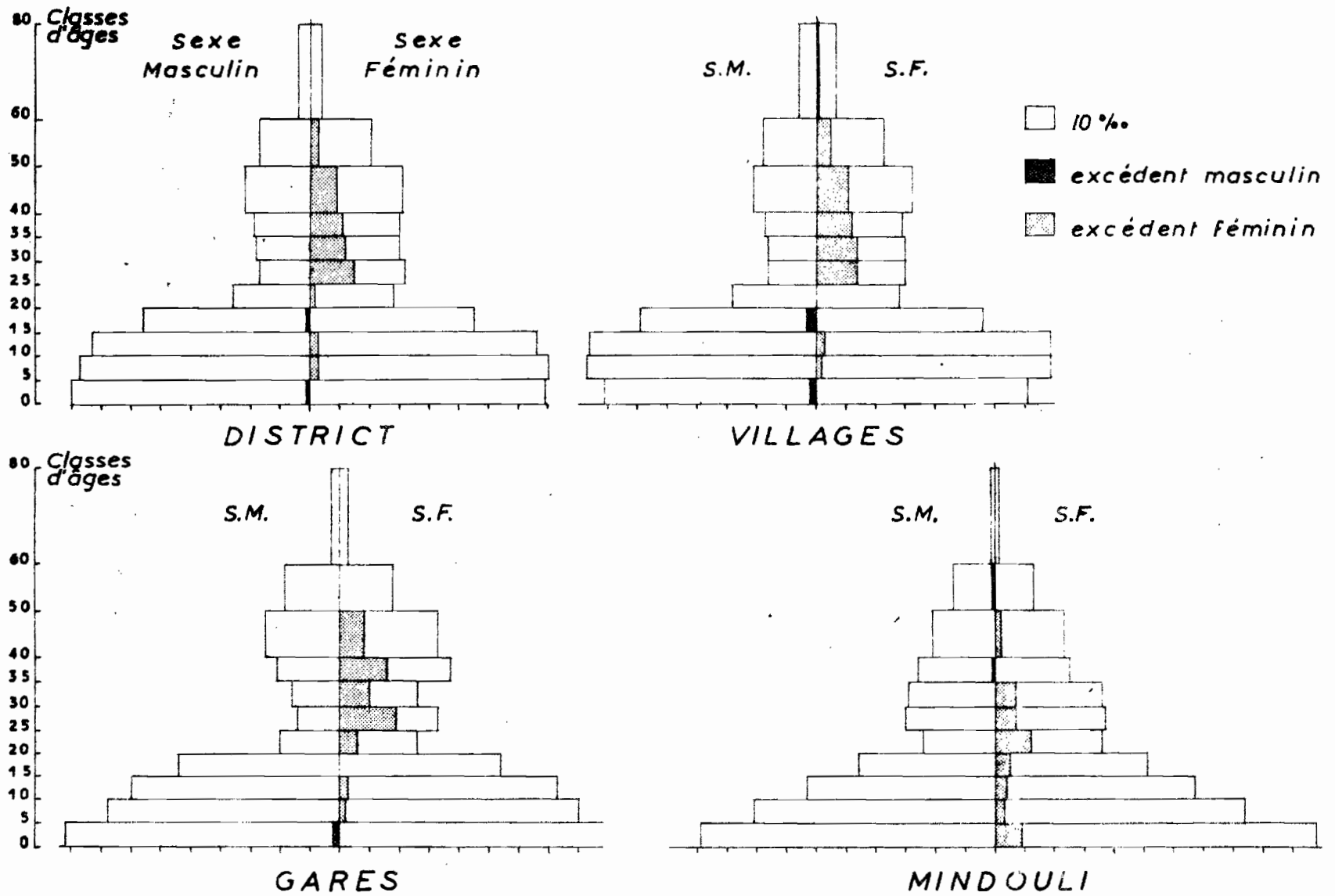


Tableau n° 17

Population du district de KINDAMBA.

Structure par sexes et classes d'âges au 31-12-1966 en effectifs rapportés à 1.000.

Classes d'âges	VILLAGES		KINDAMBA		ENSEMBLE DU DISTRICT	
	Sexe masculin	Sexe féminin	Sexe masculin	Sexe féminin	Sexe masculin	Sexe féminin
61-80	39	29	13	6	38	28
51-60	46	53	43	21	46	52
41-50	50	78	45	51	50	77
36-40	22	39	25	29	22	39
31-35	24	32	33	34	24	32
26-30	22	26	25	21	22	25
21-25	22	20	14	33	21	21
16-20	42	35	33	52	42	35
11-15	61	57	67	63	62	58
6-10	64	65	83	67	65	65
0- 5	88	85	125	117	89	87
TOTAL	480	520	506	494	481	519
	1.000 ‰		1.000 ‰		1.000 ‰	

Figure n°9

DISTRICT DE KINDAMBA

Structure de la population par sexes et classes d'âges pour 1.000 habitants

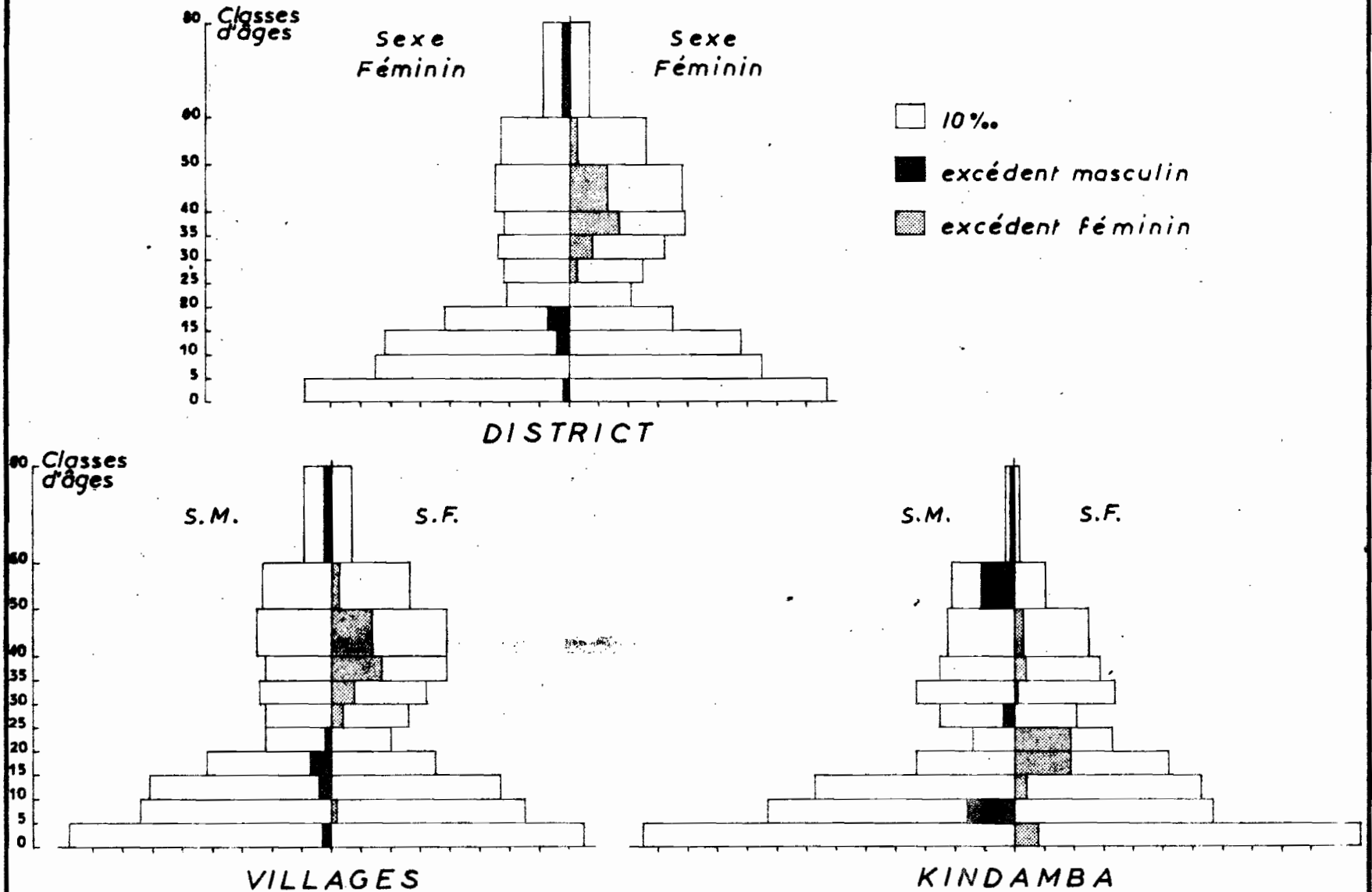


Tableau n° 18

Population du district de MAYAMA.

Structure par sexes et classes d'âges au 31-12-1966 en effectifs rapportés à 1.000.

Classes d'âges	VILLAGES		MAYAMA		ENSEMBLE DU DISTRICT	
	Sexe masculin	Sexe féminin	Sexe masculin	Sexe féminin	Sexe masculin	Sexe féminin
	61-80	39	21	21	17	36
51-60	42	30	41	30	42	30
41-50	52	69	58	52	54	65
36-40	31	32	27	41	30	33
31-35	27	33	37	50	29	37
26-30	24	34	27	31	25	33
21-25	16	25	14	34	15	27
16-20	36	35	27	47	34	37
11-15	73	55	64	60	71	56
6-10	84	71	84	62	84	69
0- 5	94	77	99	77	95	77
TOTAL	518	482	499	501	515	485
	1.000 ‰		1.000 ‰		1.000 ‰	

Figure n° 10

DISTRICT DE MAYAMA

Structure de la population par sexes et classes d'âges pour 1.000 habitants

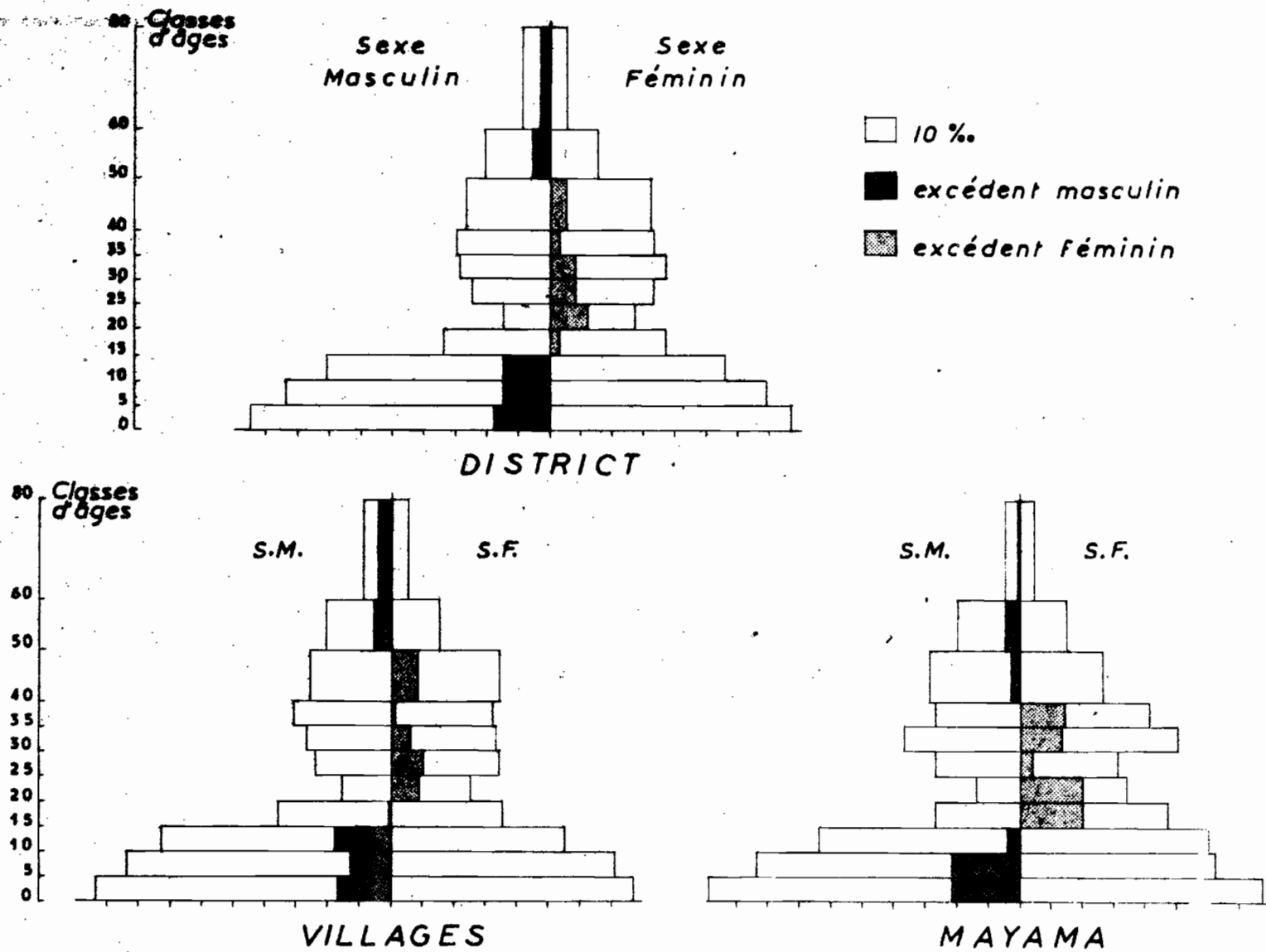


Tableau n° 19.

Villages congolais.

Structure démographique de la population par sexes et classes d'âges en 1961 (rapportée à 1000 habitants).

Classes d'âges	Sexe masculin	Sexe féminin	TOTAL par grandes classes d'âges
51-80	63	74	} 134
41-50	57	84	
31-40	50	90	} 257
26-30	21	36	
21-25	22	38	
16-20	22	25	} 465
11-15	65	53	
6-10	68	71	
0- 5	80	81	
TOTAL	448	552	1.000 ‰

Sources : Enquête démographique 1960-61. République du Congo. Résultats provisoires.
 INSEE, Service de Coopération, Paris, 26 p., 6 fig. hors-texte, (ronéo).

Les données statistiques des tableaux n°s 20 à 25 inclus sont illustrées par la planche hors-texte n° 6 : "ARRIERE-PAYS BRAZZAVILLOIS. Types de structures démographiques par terres".

Tableau n°26
 District de N'GAMABA
 Densité de la population par "terres".

! n°	! Terres ! noms	! Superficie ! en Km2	! Population	! Densité ! h/km2
! 1	! Mansimou	! 30,0 km2	! 1.243 h.	! 41,4 h/km2
! 2	! Kimpouomo	! 27,5	! 2.594	! 94,3
! 3	! Yaka-Yaka	! 35,0	! 1.074	! 22,6
! 4	! Mangouomi	! 47,5	! 1.111	! 23,4
! 5	! Makana	! 47,5	! 1.248	! 27,3
! 6	! Kassa-Bitori	! 30,0	! 431	! 14,4
! 7	! Djoumouna	! 72,5	! 1.093	! 15,1
! 8	! Gampiéma	! 55,0	! 770	! 14,0
! 9	! Mikatou	! 62,5	! 741	! 11,9
! 10	! Bamboma	! 105,0	! 1.939	! 18,5
! 11	! Goma Tsé-Tsé	! 455,0	! 2.498	! 5,5
! 12	! Djiri	! 387,5	! 947	! 2,4
! 13	! Djoué { N	! 10,0	! 224	! 22,4
!	! -"- { S	! 7,5	! 2.319	! 309,2
! 14	! Mangala	! 17,5	! 275	! 15,7
! 15	! M'Filou	! 22,5	! 634	! 28,2
! 16	! N'Gamaba	! 110,0	! 1.923	! 17,5
! 17	! Lifoula	! 242,5	! 386	! 1,6
! 18	! Djoulou	! 25,0	! 143	! 5,7
! 19	! Mandiélé	! 360,0	! 255	! 0,7
! 20	! Kintélé	! 40,0	! 315	! 7,8
! 21	! Massa-Imbama	! 467,5	! 274	! 0,6
! 22	! Boulankio	! 1.362,5	! 1.073	! 0,8
! 23	! Couloir Sud { N	! 247,5	! 993	! 4,0
!	! -"- { S	! 30,0	! 222	! 7,4
! 24	! Bakoula	! 875,0	! 107	! 0,1
! 25	! Ile M'Bamou	! 182,5	! 770	! 4,2
!	!	!	!	!
!	! ENSEMBLE	! 5.355,0 km2	! 25.602 h.	! 4,8 h/km2

Tableau n° 27
 District de KINKALA
 Densité de la population par "terres"

n°	Terres noms	Superficie en km ²	Population	Densité h/km ²
26	Djoué	52,5 km ²	1.227 h.	23,4 h/km ²
27	Haute-Madzia	92,5	4.081	44,1
28	M' Boléké	95,0	1.670	17,6
29	M' Fouatou	172,5	1.622	9,4
30	Moussénongo	162,5	2.950	18,2
31	N' Guenziénc	75,0	3.216	42,9
32	Kari-Kari	160,0	1.701	10,6
33	Loualou	160,0	3.138	19,6
34	M' Boté	80,0	2.242	28,0
35	N' Gabanzoko	297,5	7.005	23,5
36	N' Gambari	47,5	1.122	23,6
37	N' Gamikolé	47,5	1.758	37,0
38	Foulakary	102,5	1.797	17,5
39	Loufini	60,0	1.712	28,5
40	Manzomo	95,0	2.196	23,1
41	Moukouossi	35,0	771	22,0
42	N' Tonkama	160,0	3.136	19,6
43	Voula	127,5	2.387	18,7
TOTAL		2.022,5	43.731	21,6

Tableau n° 29
 District de MINDOULI
 Densité de la population par "terres"

n°	Terres noms	Superficie en km2	Population	Densité h/km2
77	Kingouala	342,5	4.661	13,6
78	Kinkanda	302,5	1.348	4,5
79	Minguengué	410,0	2.098	5,1
80	M'Pouloukou	210,0	870	4,1
81	Tandou	122,5	1.451	11,8
82	Louvizi	165,0	3.718	22,5
83	Kimpondzi	170,0	2.555	15,0
84	Kiloubi	120,0	1.220	10,2
85	Makangala	180,0	3.171	17,6
86	M'Pengo	182,5	1.158	6,3
87	N'Kamou	175,0	2.722	15,6
88	N'Kana	212,5	2.874	13,5
89	N'Zabi	205,0	621	3,0
TOTAL		2.797,5	28.467	10,2

Tableau n° 30
 District de MAYAMA
 Densité de la population par "Terres"

n°	Terres noms	Superficie en km2	Population	Densité h/km2
112	Kitsounga (*)	6.347,5 km2	1.351	0,2
113	Kaounga	75	279	3,7
114	N'Gamou-N'Kassa	112,5	578	5,1
115	Kintsoundi	45,0	432	9,6
116	N'Dolo	342,5	621	1,8
TOTAL		6.922,5	3.261	0,5

(*) dont 1.410 km2 habités (0,9 h/km2).

Tableau n° 31
 District de KINDAMBA
 Densité de la population par "terres"

n°	Terres noms		Superficie en km ²	Population	Densité h/km ²
90	Insini	N	237,5 km ²	133	0,6
	"-	C	27,5	34	1,2
	"-	S	1.740,0	803	0,5
91	Inkomi		692,5	798	1,2
92	Massina		250,0	629	2,5
93	Mingali		210,0	202	1,0
94	Kimbembé	N	17,5	152	0,9
	"-	S	232,5	333	1,4
95	Makaga		167,5	689	4,1
96	Kingoma	N	150,0	919	6,1
	"-	C	97,5	921	9,4
	"-	S	85,0	303	3,6
97	Kintoua	N	195,0	1.870	9,6
	"-	S	45,0	112	2,5
98	Banda-Missamvi		275,0	782	2,8
99	N'Déba		57,5	252	4,4
100	Kilébé-Moussia		70,0	265	3,8
101	Mambio		492,5	725	1,5
102	N'Ko	E	230,0	987	4,3
	"-	O	92,5	391	4,2
103	Mountélé		435,0	1.427	3,3
104	Inkomi		110,0	341	3,1
105	Kinimbi	N	185,0	94	0,5
	"-	S	342,5	383	1,1
106	Pangala	N	60,0	163	2,7
	"-	S	160,0	744	4,7
107	Kaounga-Kimpélo		47,5	495	10,4
108	Kitsounga		385,0	494	1,3
109	Renéville	E	75,0	122	1,6
	"-	O	75,0	492	6,6
110	Salabiakou		425,0	1.684	3,5
111	Vinza		372,5	2.634	0,7
TOTAL			8.037,5	20.637	2,6

Les données statistiques des tableaux n°s 26 à 31 inclus sont illustrées par la planche hors-texte n° 5 : "ARRIERE-PAYS BRAZZAVILLOIS. Densités de population par terres".

Tableau n° 32

Densité de la population du POOL (district de N'Gabé exclu)
au 31-12-1966.

CIRCONSCRIPTIONS	SUPERFICIE en km ²	POPULATION en habitants	DENSITE h/km ²
District de N'Gamaba	5.355,0	25.602	4,8
-"- Kinkala	2.022,5	43.731	21,6
-"- Boko	2.622,5	33.837	12,9
-"- Mindouli	2.757,5	28.467	10,2
-"- Kindamba	8.037,5	20.367	2,5
-"- Mayama	6.922,5	3.261	0,5
Arrière-pays brazzavillois	27.757,5	155.265	5,6
Commune de Brazzaville	47,0	170.000	3.617,0
POOL	27.804,5	325.265	11,7

Tableau n° 33
 Villages du Pool (district de N'Gabé exclu).
 Distribution par effectifs de population et par districts.

Districts	Effectifs de population							TOTAL
	1-50	51-100	101-200	201-501	501-1000	1001-2000	2001-5000	
Gamaba	26 17,5 %	29 19,6 %	49 33,1 %	40 27,0 %	2 1,4 %	2 1,4 %	-	248 100 %
Kinkala	-	12 7,5 %	74 46,3 %	61 38,1 %	9 5,6 %	1 0,6 %	3 1,9 %	160 100 %
Boko	7 4,0 %	19 11,0 %	82 47,4 %	62 35,8 %	2 1,2 %	1 0,6 %	-	173 100 %
Mindouli	4 3,6 %	19 17,1 %	47 42,4 %	34 30,6 %	4 3,6 %	2 1,8 %	1 0,9 %	111 100 %
Kindamba	28 18,4 %	44 28,9 %	53 34,9 %	23 15,1 %	4 2,7 %	-	-	152 100 %
Mayama	4 14,8 %	11 40,8 %	10 37,0 %	1 3,7 %	1 3,7 %	-	-	27 100 %
POOL	69 9,0 %	134 17,4 %	315 40,8 %	221 28,7 %	22 2,8 %	6 0,8 %	4 0,5 %	771 100 %

Tableau n° 34

Population des villages du Pool (district de N'Gabé exclu) au 31-12-1966.

Distribution par districts et par effectifs.

Effectifs de population								TOTAL
	1-50	51-100	101-200	201-500	501-1000	1001-2000	2001-5000	
Districts								
Gamaba	840 3,3 %	2.142 8,4 %	6.765 26,4 %	11.171 43,6 %	1.812 7,1 %	2.871 11,2 %	-	25.602 100 %
Kinkala	- -	898 2,1 %	10.944 25,0 %	18.970 43,4 %	5.702 13,0 %	1.918 4,4 %	5.299 12,1 %	43.731 100 %
Boko	226 0,7 %	1.501 4,4 %	12.296 36,3 %	17.420 51,5 %	1.050 3,1 %	1.344 4,0 %	-	33.837 100 %
Mindouli	128 0,5 %	1.460 5,1 %	6.782 23,8 %	9.525 33,5 %	3.277 11,5 %	3.368 11,8 %	3.927 13,8 %	28.467 100 %
Kindamba	950 4,7 %	3.400 16,7 %	7.138 35,0 %	5.612 27,5 %	3.267 16,1 %	-	-	20.367 100 %
Mayama	121 3,7 %	850 26,1 %	1.419 43,5 %	214 6,6 %	657 20,1 %	-	-	3.261 100 %
POOL	2.265 1,5 %	10.251 6,6 %	45.345 29,2 %	162.912 40,5 %	15.765 10,2 %	19.501 6,1 %	19.226 5,9 %	155.265 100 %

Figure n° 11
 Profils de la population du POOL-DJOUE par districts
 et classes d'agglomérations (en chiffres absolus)

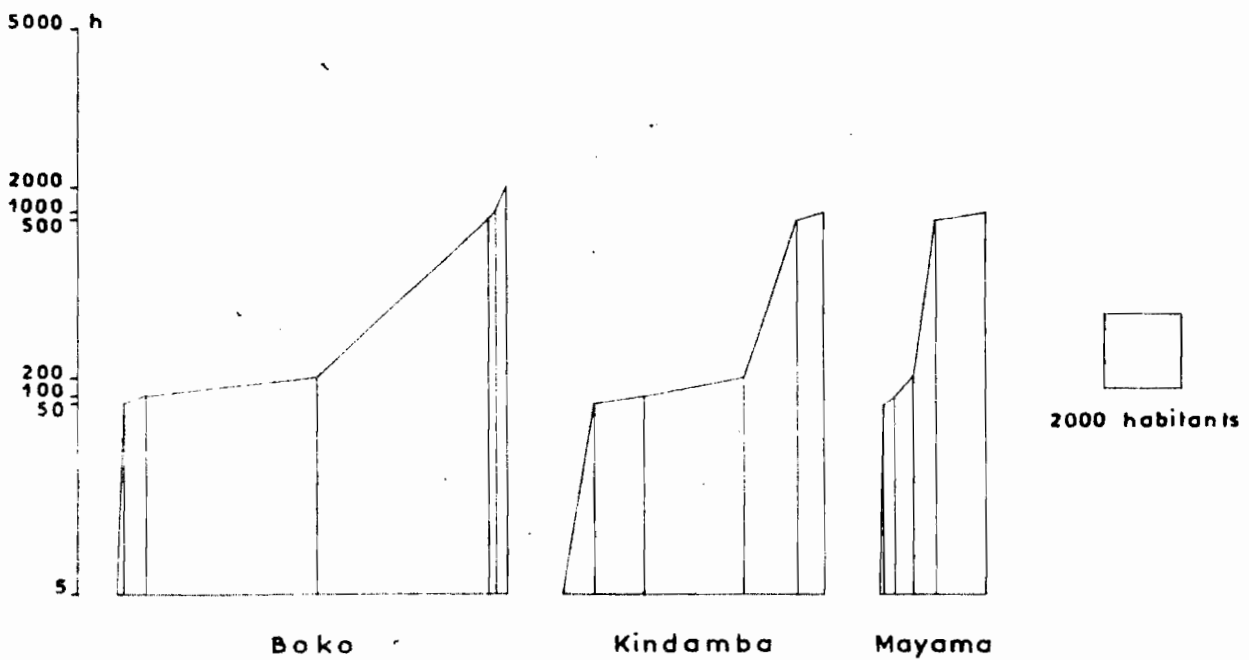
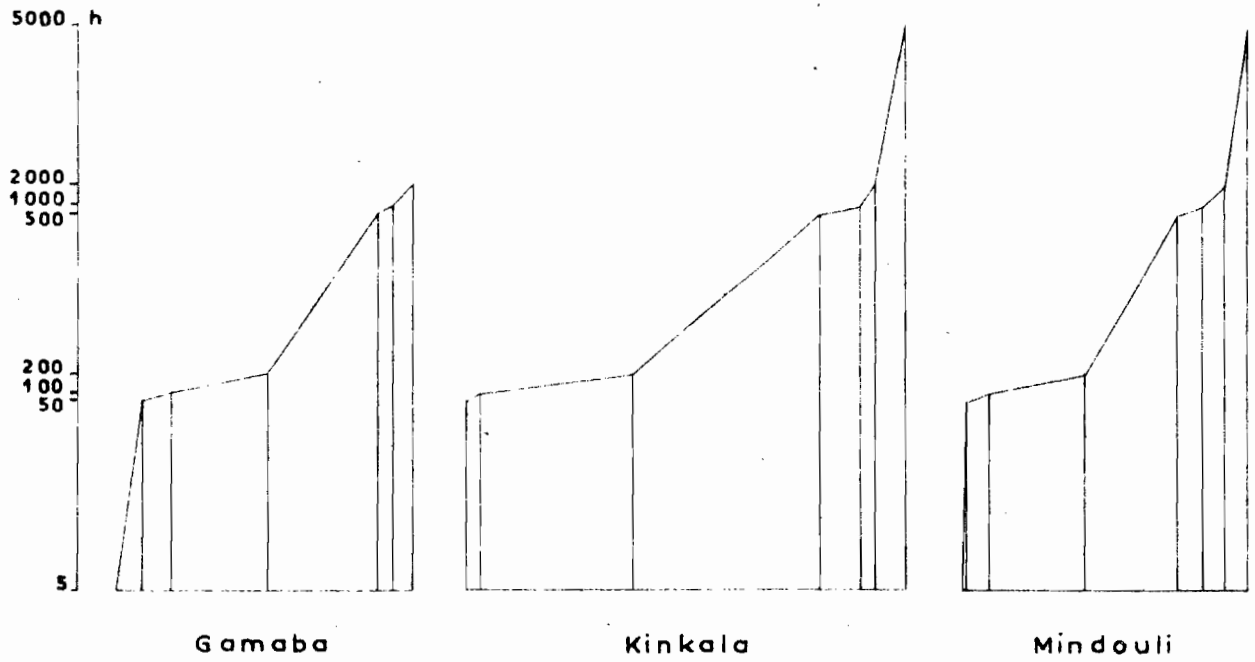


Figure n° 12

*Profils de la population du POOL-DJOUE par districts
et classes d'agglomérations (en pourcentages)*

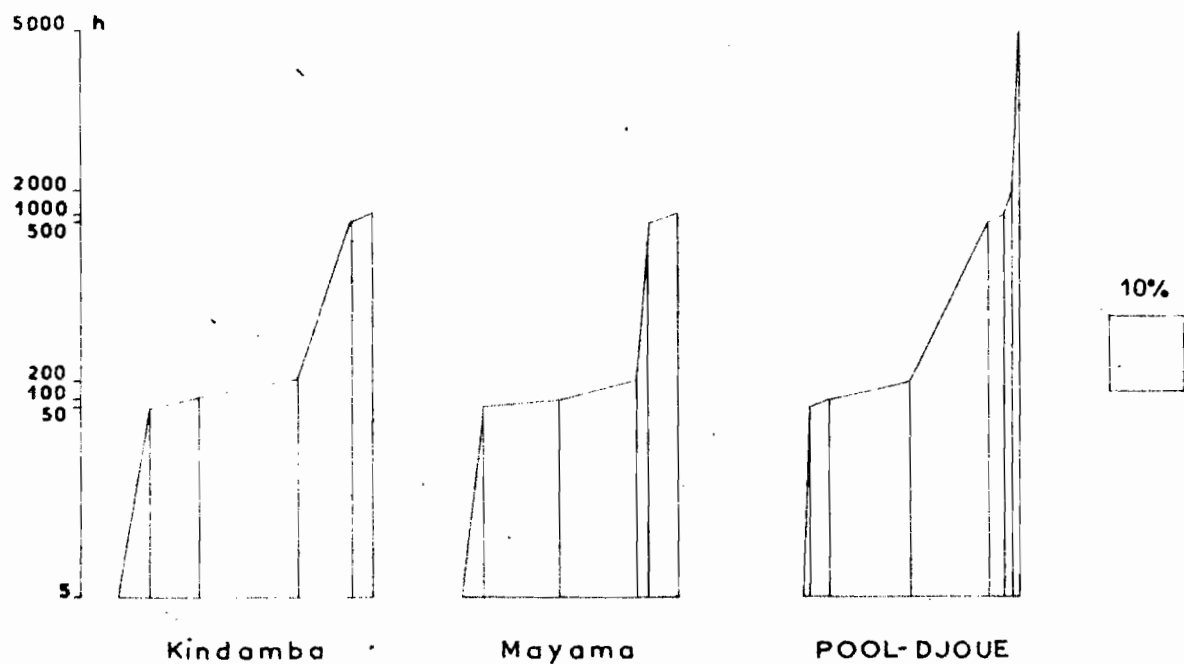
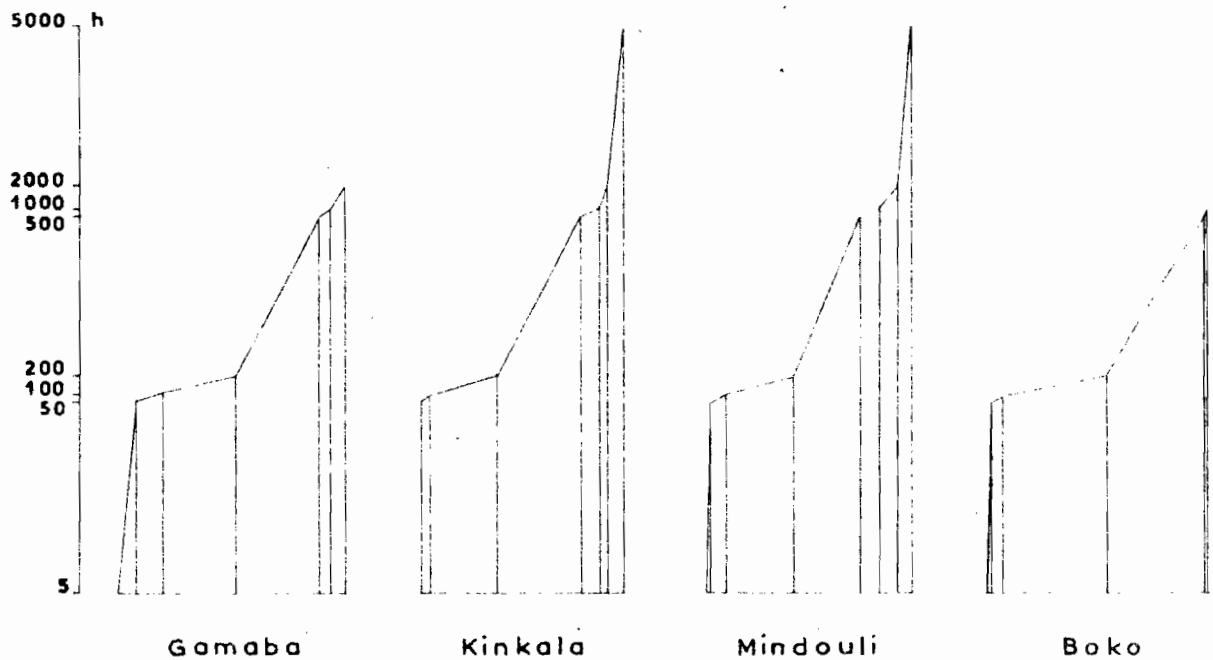
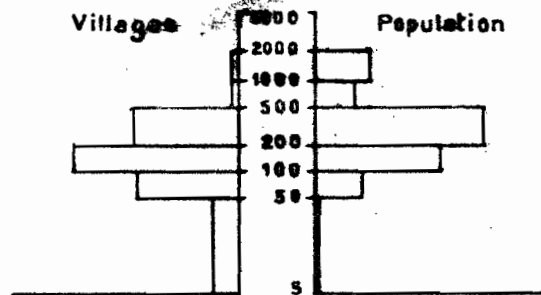


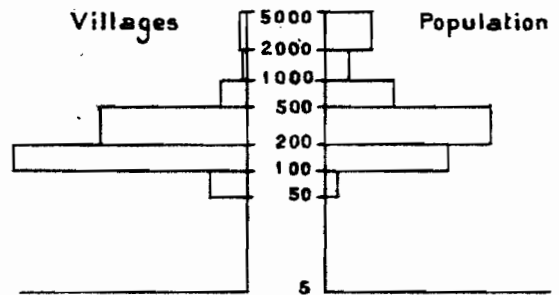
Figure n° 13

VILLAGES ET POPULATION DU POOL

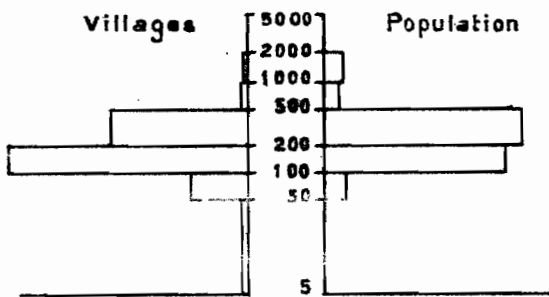
DISTRIBUTION COMPAREE PAR CLASSES DE VILLAGES



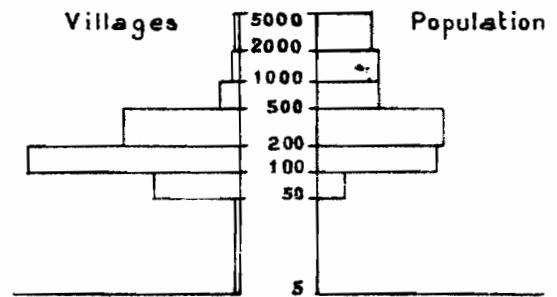
Gamaba



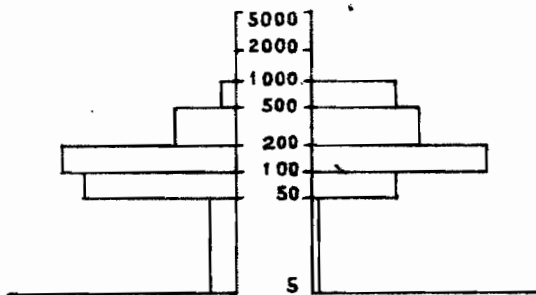
Kinkala



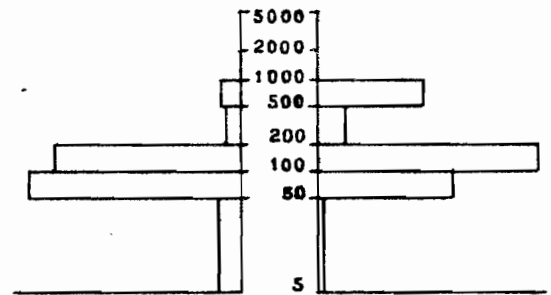
Boko



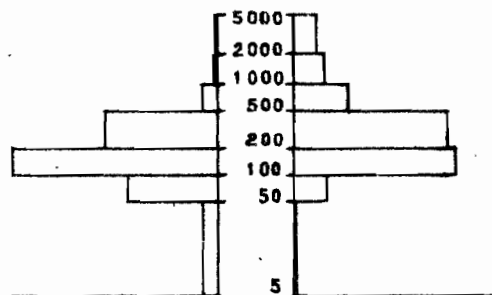
Mindouli



Kindamba



Mayama



POOL

□ 10%

Tableau n° 35.

Importance démographique relative des chefs-lieux des districts du POOL
(district de N'Gabé exclu) en 1966 et 1970.

Districts	1966			1970		
	Population des chefs-lieux (1)	Population des districts (2)	$\frac{(1)}{(2)} \times 100 \%$	Population des chefs-lieux (1)	Population des districts (2)	$\frac{(1)}{(2)} \times 100 \%$
N'Gamaba (*)	3.149	25.602	12,3 %	3.581	23.762	15,1 %
Kinkala	2.983	43.731	6,8	4.171	43.889	9,5
Boko	1.344	33.837	4,0	1.192	27.930	4,3
Mindouli	3.927	28.467	13,8	?	?	?
Kindamba	763	20.367	3,8	711	19.285	3,7
Mayama	657	3.261	20,1	677	3.280	20,6
POOL	12.823	155.265	8,3 %	10.332 (**)	118.146 (**)	8,7 (**)

(*) Le poste administratif de N'Gamaba se trouve dans la banlieue nord-ouest de Brazzaville qui comprend de la forêt de la Tsiamba au nord, au Djoué au sud les villages urbanisés suivants : Kingouari, Indzouli, Kibouendé 1, Kimbouala-M'Filou, Piéré-Piéré, Massina et N'Zoko.

(**) Résultats partiels (le recensement de 1970 du district de Mindouli étant incomplet).

Tableau n° 36
 Population du POOL (district de N'Gabé exclu) au 31-12-1966.
 Structure ethnique par districts.

Unités administratives	Ethnies	"	"	"	"	AUTRES KONGO	BATEKE	AUTRES	"	TOTAL
	"	"BALALI	BASSOUNDI	BACONGO	BAHANGALA	BADONDO	"	"	"	"
Dt de N'GAMABA	"	16.359	1.554	1.149	-	-	880	5.350	310	25.602
Dt de KINKALA	"	37.823	4.695	140	65	-	-	976	32	43.731
Dt de BOKO	"	5.002	11.432	16.798	3	10	39	547	6	33.837
Dt de MINDOULI	"	333	11.934	904	9.583	4.008	1.599	75	31	28.467
Dt de KINDAMBA	"	32	13.065	-	1	-	486	5.970	813	20.367
Dt de MAYAMA	"	1.559	1.559	2	-	-	-	29	112	3.261
ARRIERE-PAYS	"	61.108	44.239	18.993	9.652	4.018	3.004	12.947	1.304	155.265
BRAZZAVILLOIS	"	39,4 %	28,5 %	12,3 %	16.674 10,7 %		8,3 %	0,8 %	"	100 %
Commune de BRAZZAVILLE (*)	"	58.650 34,5 %	19.550 11,5 %	22.100 13,0 %	12.920 7,6 %		23.970 14,1 %	32.810 19,3 %	"	170.000 100 %
P O O L	"	119.588 36,8 %	63.619 19,6 %	41.093 12,6 %	29.594 9,1 %		36.917 11,3 %	34.114 10,5 %	"	325.265 100 %

(*) Estimation maximum d'après la courbe d'accroissement entre les recensements de 1956 et 1962.

Les pourcentages des ethnies sont ceux de 1962.

Tableau n° 37.

Distribution des naissances déclarées par lieux de naissance, domiciles des parents et sexes dans l'arrière-pays brazzavillois, en 1966.

Lieux de naissance	S E X	DOMICILES DES PARENTS (Districts)								TOTAL
		GAMABA	KINKALA	BOKO	MINDOULI	KINDAMBA	MAYAMA	BRAZZAVILLE	Reste du CONGO	
District de GAMABA	M	400	-	-	-	-	-	80	-	480
	F	353	-	-	-	-	-	76	-	429
	T	753	-	-	-	-	-	156	-	909
District de KINKALA	M	21	737	24	93	1	26	17	6	925
	F	17	685	32	74	1	20	14	6	849
	T	38	1.422	56	167	2	46	31	12	1.774
District de BOKO	M	6	4	381	-	-	-	-	-	391
	F	1	1	341	-	-	-	-	-	343
	T	7	5	722	-	-	-	-	-	734
District de MINDOULI	M	-	-	-	226	-	-	1	4	231
	F	-	-	-	232	-	-	-	1	233
	T	-	-	-	458	-	-	1	5	464
District de KINDAMBA	M	-	-	-	2	183	-	6	-	191
	F	-	-	-	1	175	-	1	-	177
	T	-	-	-	3	358	-	7	-	368
District de MAYAMA	M	5	-	-	-	2	50	1	-	58
	F	5	-	-	-	7	39	2	-	53
	T	10	-	-	-	9	89	3	-	111
TOTAL	M	432	741	405	321	186	76	105	10	2.276
	F	376	686	373	307	133	59	93	7	2.084
	T	818	1.427	778	628	369	135	198	17	4.360

Tableau n° 37 bis.

Distribution des naissances déclarées par lieux de naissance, domiciles des parents et sexes, dans l'arrière-pays brazzavillois en 1970.

Lieux de naissance	SEXES	Domiciles des parents (districts)							Reste du CONGO	TOTAL
		GAMABA	KINKALA	BOKO	MINDOULI	KINDAMBA	MAYAMA	BRAZZAVILLE		
District de Gamaba	M	454	-	-	-	-	-	174	-	628
	F	407	-	-	-	-	-	178	-	585
	T	861	-	-	-	-	-	352	-	1.213
District de Kinkala	M	-	682	18	15	-	1	22	-	738
	F	-	655	22	22	1	-	12	-	712
	T	-	1.337	40	37	1	1	34	-	1.450
District de Boko	M	-	10	338	-	-	-	7	-	355
	F	-	10	294	-	-	-	4	-	308
	T	-	20	632	-	-	-	11	-	663
District de Mindouli	M	-	-	8	623	-	-	3	12	646
	F	-	-	3	599	-	-	6	25	633
	T	-	-	11	1.222	-	-	9	37	1.279
District de Kindamba	M	-	-	2	1	381	10	2	7	403
	F	-	-	-	-	376	6	3	5	390
	T	-	-	2	1	757	16	5	12	793
District de Mayama	M	2	-	-	-	8	39	1	-	50
	F	2	-	-	1	7	44	-	-	54
	T	4	-	-	1	15	83	1	-	104
TOTAL	M	456	692	366	639	389	50	209	19	2.820
	F	409	665	319	622	384	50	203	30	2.682
	T	865	1.357	685	1.261	773	100	412	49	5.502

Tableau n° 38.

Evolution des naissances déclarées et du taux de natalité vrai dans les districts ruraux du POOL de 1966 à 1970.

Districts	Naissances déclarées absolues					Taux de natalité vraie en ‰	
	1966	1967	1968	1969	1970	1966	1970
Gamaba	909	1.229	1.365	1.211	1.213	32,0	32,9
Kinkala	1.774	1.716	1.616	1.552	1.450	32,6	30,9
Boko	734	1.025	970	925	663	23,0	24,5
Mindouli	* 464	1.264	1.278	1.281	1.279	22,1	42,4
Kindamba	* 368	812	858	846	793	18,1	40,1
Mayama	111	115	88	102	104	41,4	31,5
T O T A L	4.360	6.161	6.175	5.917	5.502	28,1	36,6

(*) déclarations certainement incomplètes .

Tableau n° 39

Evolution de la distribution comparée de la population africaine de Brazzaville, par lieux de naissance, de 1955 à 1961.

Lieux de naissance	1955		1961		(1961) - (1955)	
	Effectifs	%	Effectifs	%	Effectifs	%
Brazzaville	26.349	30,2	50.683	39,6	+ 24.334	+ 92,4
* DJOUE (- Brazza)	9.355	10,7	12.354	9,7	+ 2.999	+ 32,1
POOL	22.243	25,5	32.891	25,7	+ 10.648	+ 47,9
NIARI-BOUENZA	3.926	4,5	4.384	3,4	+ 458	+ 11,7
NIARI						
BOUENZA-LOUESSE	1.397	1,6	1.851	1,4	+ 454	+ 32,5
NYANGA-LOUESSE						
KOUILLOU	823	0,9	1.116	0,9	+ 293	+ 35,6
LEFINI	6.494	7,5	10.260	8,0	+ 3.766	+ 58,0
ALIMA						
LIKOUALA-MOSSAKA	4.800	5,5	3.959	3,1	- 841	- 17,5
LIKOUALA	1.739	2,0	1.777	1,4	+ 38	+ 2,2
SANGHA						
ETRANGER	10.153	11,6	8.689	6,8	- 1.464	- 14,4
TOTAL	87.279	100 %	127.964	100 %	+ 40.685	+ 46,6

* Les circonscriptions administratives sont considérées dans leurs limites de 1961.

Figure n° 14

ORIGINE GEOGRAPHIQUE DE LA POPULATION AFRICAINNE DE BRAZZAVILLE EN 1961

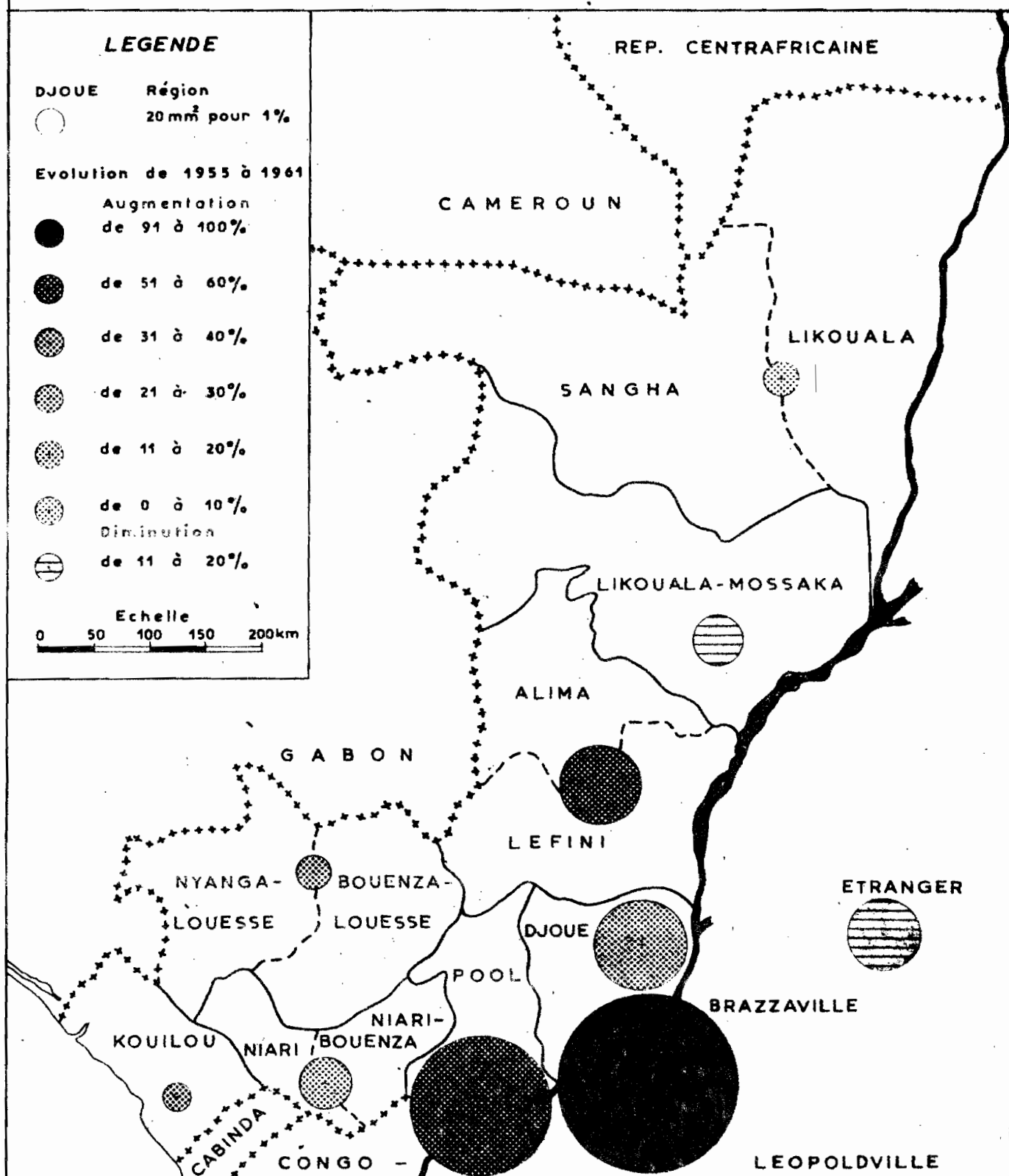


Tableau n° 40
Evolution numérique de la population africaine de Brazzaville
de 1900 à 1970.

ANNEES	EFFECTIFS	
1900	5.000	évaluation administrative
1914	6.000	"-
1916	10.000	"-
1928	16.000	"-
1933	19.000	"-
1945	50.000	"-
1947	60.000	"-
1949	74.000	"-
1952	82.500	"-
1956	87.300	recensement INSEE
1958	100.000	estimation
1962	128.000	recensement INSEE
1967	162.000	(170.000) estimations minimum et
1970	182.000	(220.000) " maximum

Tableau n° 41
Emigrés du Pool-Djoué à Brazzaville par rapport à la population
de leurs districts d'origine, en 1955-56.

Districts	Résidents	Emigrés	
		Effectifs	%
Gamaba	29.100	8.503	29,2
Mayama	2.900	852	29,4
Kinkala	34.950	8.834	25,3
Kindamba	17.900	3.737	20,9
Boko	35.250	8.038	17,2
Mindouli	19.750	1.634	8,3
Mouyondzi	41.750	2.531	6,1
Madingou	27.750	574	2,1
TOTAL	209.350	34.703	16,6

Figure n° 15

EMIGRES DU POOL A BRAZZAVILLE PAR RAPPORT A LA POPULATION TOTALE DE LEURS DISTRICTS D'ORIGINE EN 1955

LEGENDE

Population des Districts

Kinkala District

○ 5.000 habitants

Emigrés à Brazzaville

● de 25,1 à 30 %

● de 20,1 à 25 %

● de 15,1 à 20 %

● de 7,6 à 15 %

● de 2,6 à 7,5 %

○ de 0,1 à 2,5 %

Echelle

0 20 40 60 km

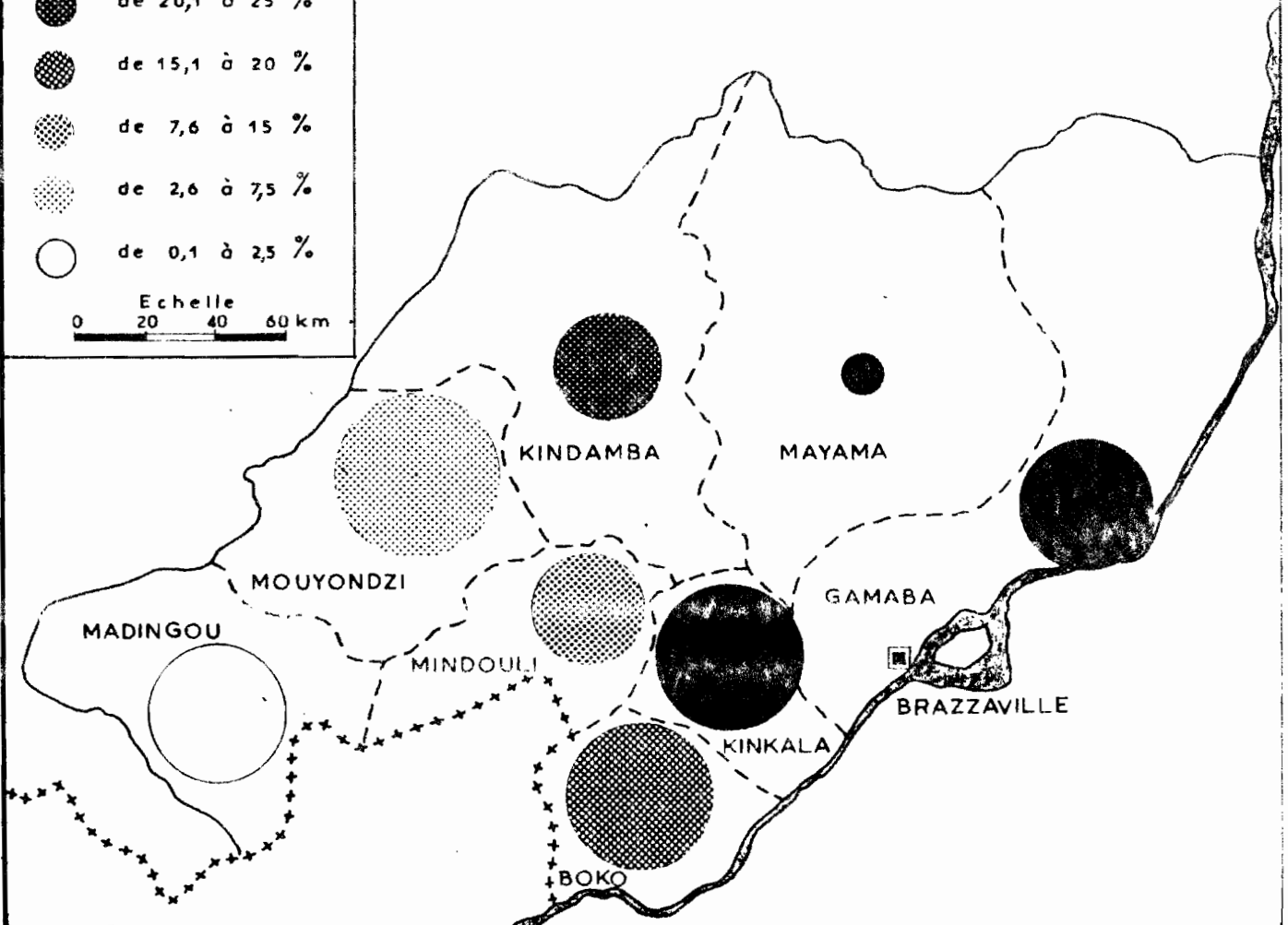


Tableau n° 42
Evolution de la population des régions congolaises et des émigrants
vers Brazzaville de 1955 à 1961.

REGIONS (limites de 1961)	RESIDENTS			EMIGRES A BRAZZAVILLE			EMIGRES/RESIDENTS en pourcentages	
	1955	1961	Evolution en %	1955	1961	Evolution en %	1955	1961
DJOUE (- Brazza)	32.000	32.704	+ 2,2	9.355	12.354	+ 32,1	29,2	37,8
POOL	107.850	117.957	+ 9,4	22.243	32.891	+ 47,9	20,6	27,9
NIARI-BOUENZA NIARI	97.000	128.628	+ 32,6	3.926	4.384	+ 11,7	4,0	3,4
BOUENZA-LOUESSE NYANGA-LOUESSE	103.700	111.391	+ 2,5	1.397	1.851	+ 32,5	1,3	1,7
KOUILLOU	70.600	118.431	+ 67,7	823	1.116	+ 35,6	1,2	0,9
LEFINI ALIMA	104.650	113.283	+ 8,2	6.494	10.260	+ 58,0	6,2	9,0
LIKOUALA-MOSSAKA	65.000	67.260	+ 3,5	4.800	3.959	- 17,5	7,4	5,9
LIKOUALA SANGHA	53.250	60.396	+ 13,4	1.739	1.777	+ 2,2	3,3	2,9

Tableau n° 43
Balance migratoire à Brazzaville entre 1955 et 1961.

Origine géographique	Immigrants	Survivants	Immigrants	Balance migratoire	
	en 1955 (1)	en 1961 * (2)	en 1961 (3)	(4) = (3) - (2)	%
DJOUE (-Brazza)	9.355	8.161	12.354	+ 4.193	17,4
POOL	22.243	19.405	32.891	+ 13.486	55,9
CONGO OUEST	6.146	5.363	7.351	+ 1.988	8,2
CONGO NORD et ETRANGER	23.186	20.225	24.685	+ 4.460	18,5
TOTAL	60.930	53.154	77.281	+ 24.127	100 %

* taux de mortalité moyen : 22,5 ‰ par an.

Figure n° 16

Emigrés congolais à Brazzaville par rapport à la population totale de leurs régions d'origine en 1955
(circonscriptions de 1961)

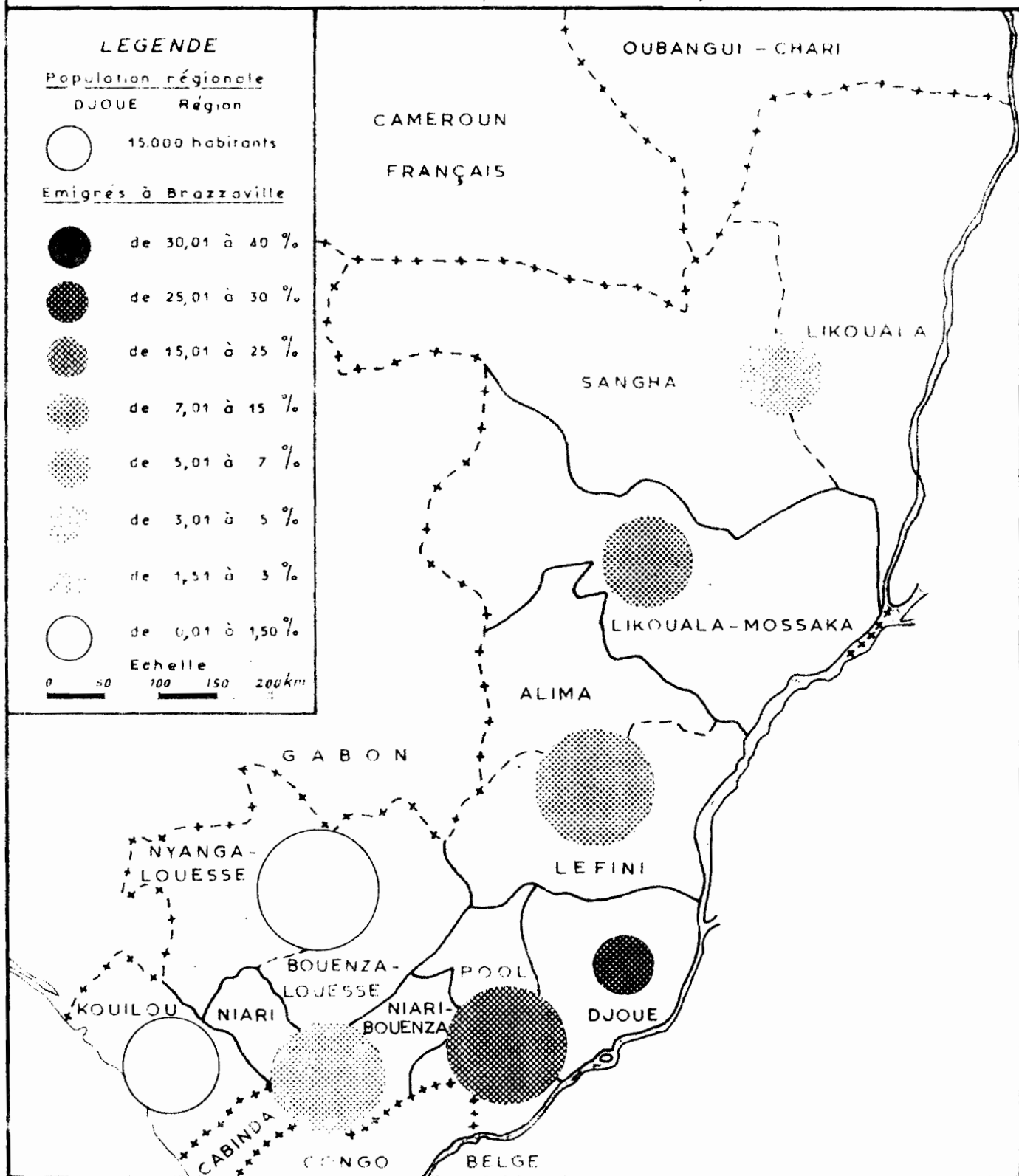


Figure n° 17

Emigrés congolais à Brazzaville par rapport à la population totale de leurs régions d'origine en 1961

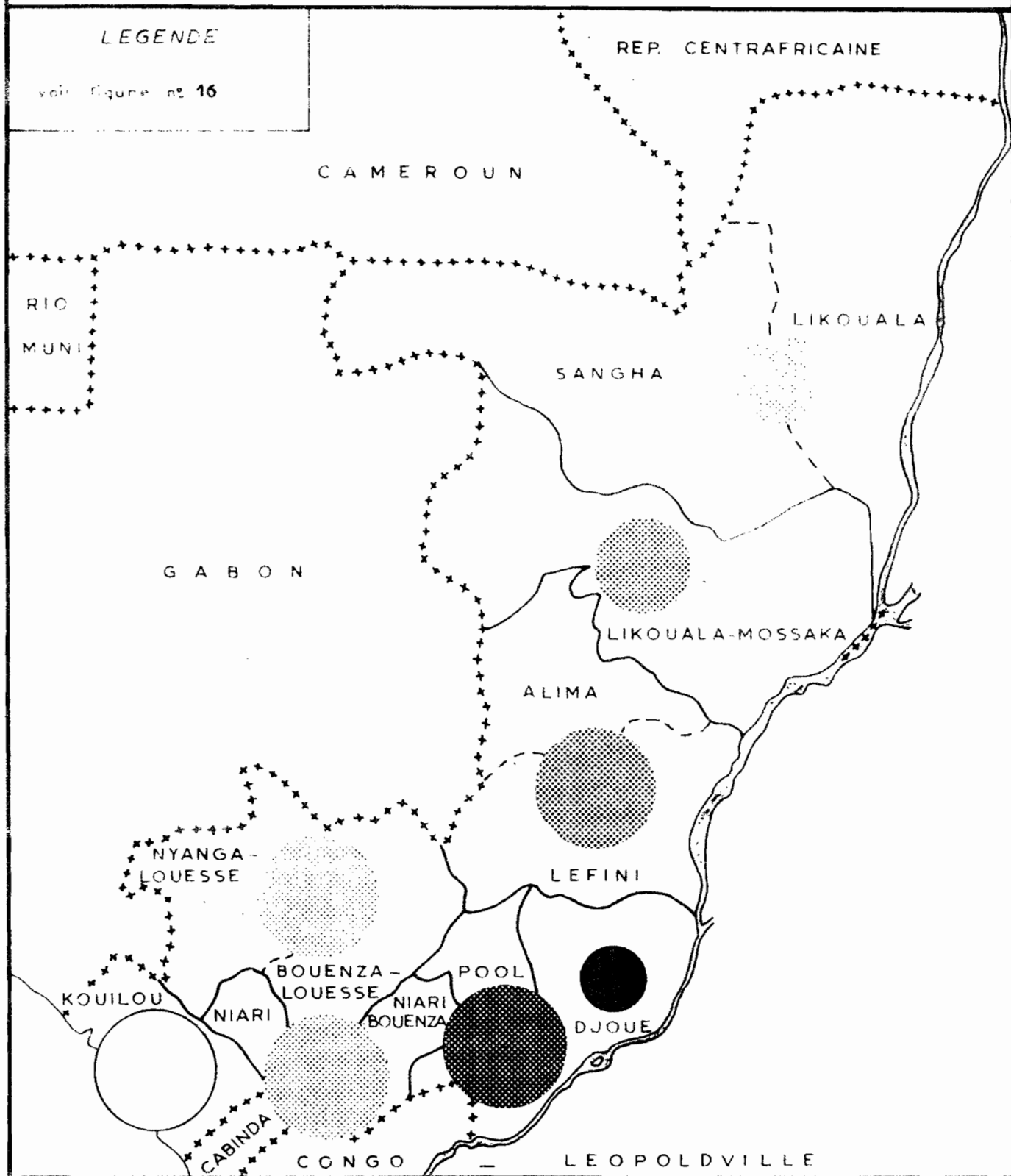


Figure n° 18

EVOLUTION NUMERIQUE DE LA POPULATION AFRICAINNE DE BRAZZAVILLE DE 1900 A 1970

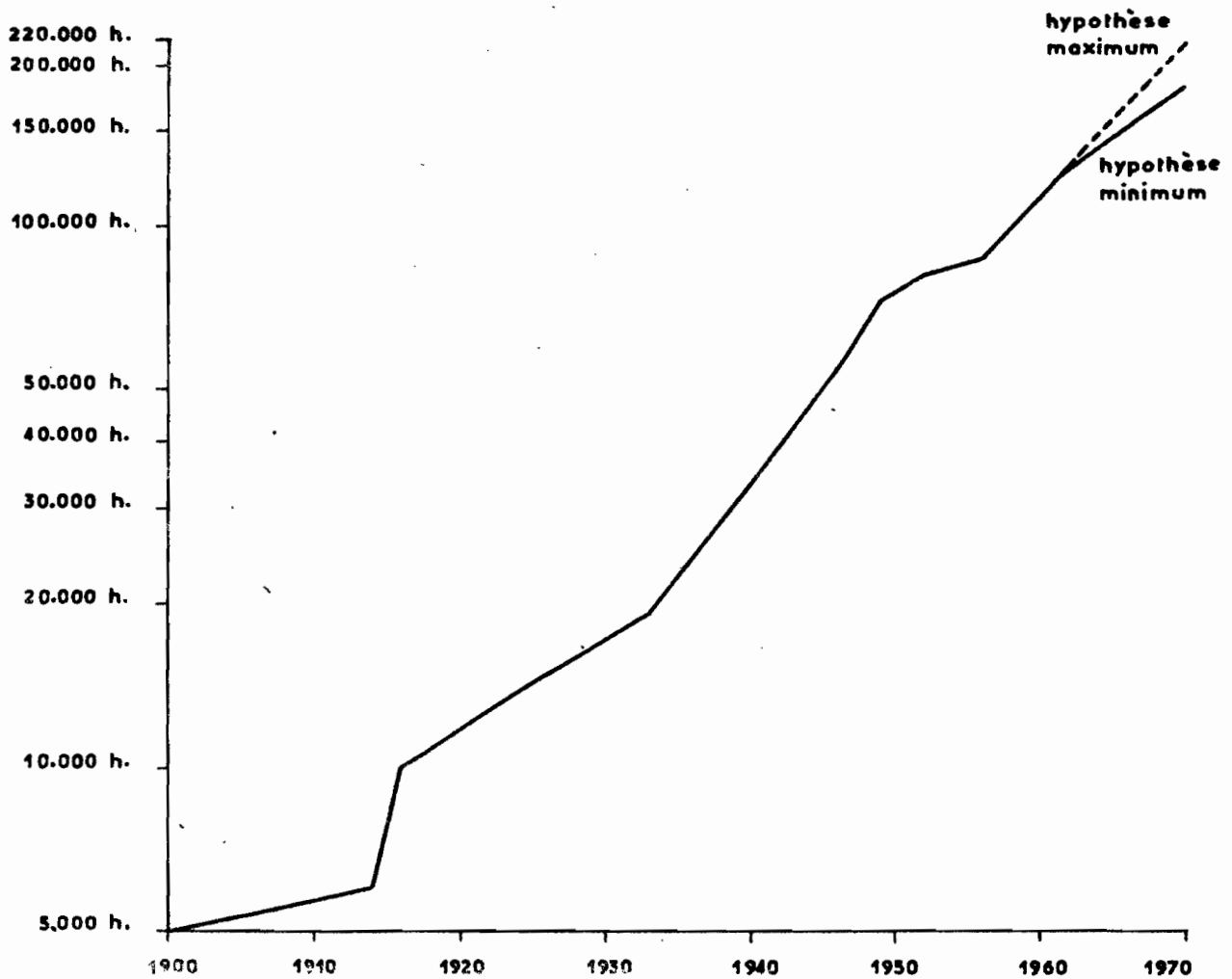


Tableau n° 44

Origine géographique de la population africaine de Brazzaville
par quartiers en 1955 et 1961.

A N N E Lieux de naissance	Quartiers	Poto-Poto		Baongo		Centre-Ville		BRAZZAVILLE	
		Effectifs	%	Effectifs	%	Effectifs	%	Effectifs	%
	BRAZZAVILLE	15.850	60,2	10.499	39,8	-	-	26.349	100
	DJOUE (- B/ville)	5.538	59,2	3.817	40,8	-	-	9.355	100
	POOL	11.867	53,4	10.376	46,6	-	-	22.243	100
1	NIARI-BOUENZA	2.898	73,8	1.028	26,2	-	-	3.926	100
	NIARI								
9	BOUENZA-LOUESSE	879	62,9	518	37,1	-	-	1.397	100
	NYANGA-LOUESSE								
5	KOUILLOU	667	81,0	156	19,0	-	-	823	100
5	LEFINI	6.345	97,3	149	2,3	-	-	6.494	100
	ALIMA								
	LIKOUALA-MOSSAKA	4.735	98,6	65	1,4	-	-	4.800	100
	LIKOUALA	1.698	97,6	41	2,4	-	-	1.739	100
	SANGHA								
	ETRANGER	9.319	91,8	834	8,2	-	-	10.153	100
	TOTAL	59.796	68,5	27.483	31,5	-	-	87.279	100
	BRAZZAVILLE	32.628	64,4	17.372	34,3	683	1,3	50.683	100
	DJOUE (- B/ville)	6.305	51,0	6.023	48,8	26	0,2	12.354	100
	POOL	18.014	54,8	14.621	44,4	256	0,8	32.891	100
1	NIARI-BOUENZA	3.159	72,1	1.128	25,7	97	2,2	4.384	100
	NIARI								
9	BOUENZA-LOUESSE	1.272	68,7	517	27,9	62	3,4	1.851	100
	NYANGA-LOUESSE								
6	KOUILLOU	809	72,5	190	17,0	117	10,5	1.116	100
1	LEFINI	10.075	98,2	61	0,6	124	1,2	10.260	100
	ALIMA								
	LIKOUALA-MOSSAKA	3.828	96,7	40	1,0	91	2,3	3.959	100
	LIKOUALA	1.549	87,2	43	2,4	185	10,4	1.777	100
	SANGHA								
	ETRANGER	7.621	87,7	620	7,1	448	5,2	8.689	100
	TOTAL	85.260	66,6	40.615	31,8	2.089	1,6	127.964	100

Figure n° 19

DISTRIBUTION DE LA POPULATION DE BRAZZAVILLE PAR QUARTIERS ET PAR LIEUX DE NAISSANCE EN 1955 ET 1961

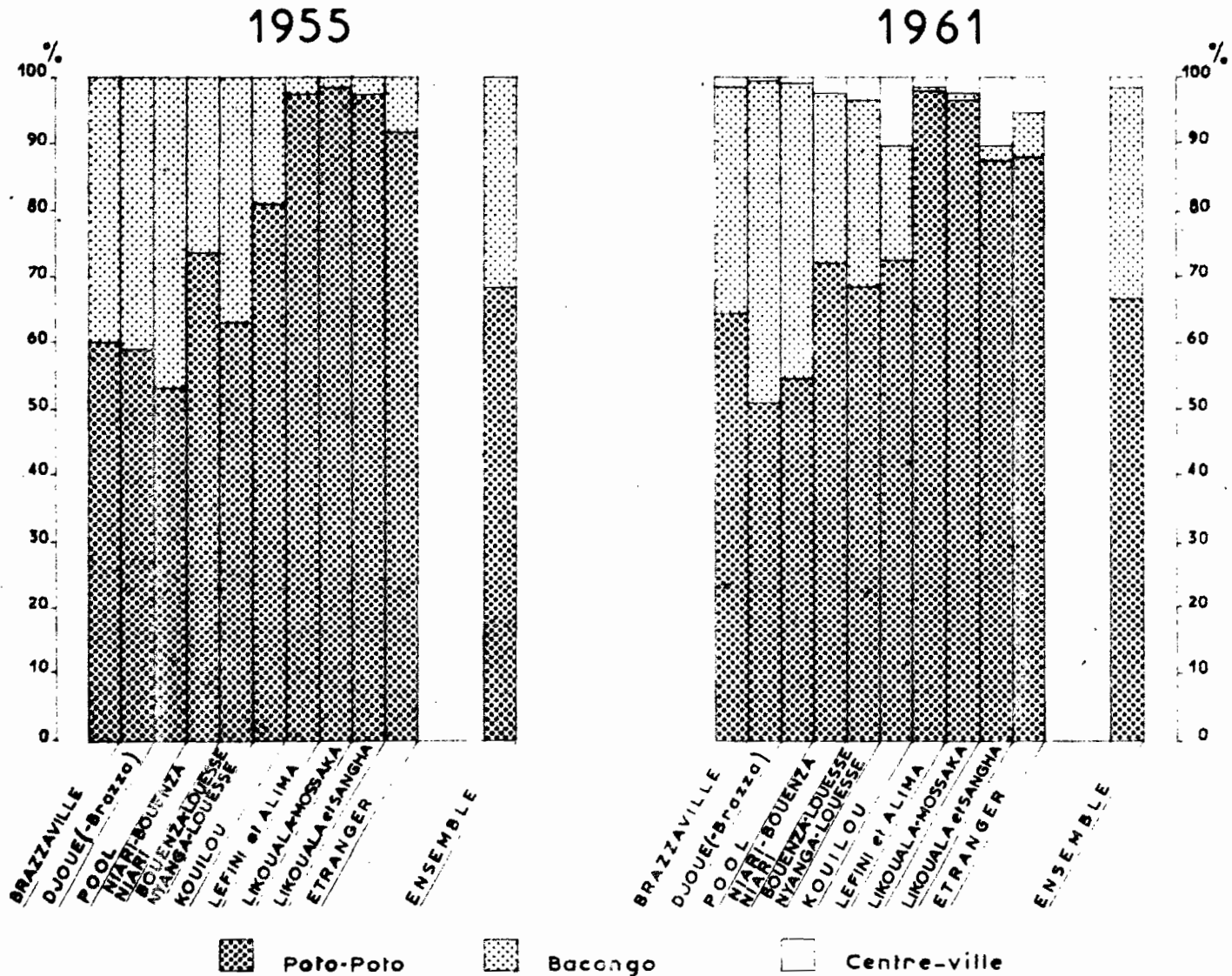


Tableau n° 45 --

Structure ethnique par quartiers de la population africaine de Brazzaville en 1955 et 1961.

A N N E M S	Quartiers	Poto-Poto		Baongo		Centre-ville		BRAZZAVILLE	
		Effectifs	%	Effectifs	%	Effectifs	%	Effectifs	%
	BALALI	11.817	19,8	16.119	57,1	-	-	27.936	32,0
	BASSOUNDI	5.067	8,5	4.953	17,6	-	-	10.020	11,5
1	BACONGO	7.158	12,0	2.732	9,7	-	-	9.890	11,3
9	AUTRES KONGO	3.442	5,7	1.421	5,0	-	-	4.863	5,6
5	TEKE	11.375	14,3	1.172	4,2	-	-	12.547	14,4
	M'BOCHI	8.532	19,0	110	0,3	-	-	8.642	9,9
5	AUTRES	12.405	20,7	976	6,1	-	-	13.381	15,3
	T O T A L	59.796	100 %	27.483	100 %	-	-	87.279	100 %
	BALALI	} 38.623	45,3	} 36.188	89,1	} 715	34,2	44.183	34,5
	BASSOUNDI							14.644	11,4
1	BACONGO							16.699	13,0
9	AUTRES KONGO	7.247	8,5	2.193	5,4	244	11,7	9.684	7,6
6	TEKE	16.285	19,1	1.503	3,7	307	14,7	18.095	14,1
	M'BOCHI	11.254	13,2	81	0,2	290	13,9	11.625	9,1
1	AUTRES	11.851	13,9	650	1,6	533	25,5	13.034	10,2
	T O T A L	85.260	100 %	40.615	100 %	2.089	100 %	127.964	100 %

Deuxième partie

E C O N O M I E

Tableau n° 46

Consommation moyenne annuelle des principaux produits vivriers traditionnels à Brazzaville en 1967.

PRODUITS	CONSOMMATION ANNUELLE		
	par "unité de consommation"	globale (125.000 u.c.)	en %
pain de manioc	416	52.000	
manioc doux	6	750	75,0 %
farine de manioc	6 } 428 kg	750 } 53.500 T	
poisson frais	31	3.875	5,4
poisson fumé ou salé	18	2.250	3,2
viande fraîche	31	3.875	5,4
riz	16	2.000	2,8
arachide	12	1.500	2,1
huile de palme	11	1.375	1,9
bananes	12	1.500	2,1
autres fruits	12	1.500	2,1
TOTAL	571	71.375 tonnes	100 %

Tableau n° 47

Trafic vivrier vers Brazzaville, par principaux produits et modes de transport en 1967 (exprimé en tonnes).

PRODUITS	MODES DE TRANSPORT			TOTAL (4)
	Voie ferrée (1)	Voie routière (2)	Voie fluviale (3)	
Manioc	9.763	43.735	2	53.500
	18,2 %	81,7 %	0,1 %	100 %
Poisson frais	2.437	-	1.438	3.875
	62,9		37,1	100 %
Poisson traité	1.659	3	588	2.250
	73,7	0,2	26,1	100 %
Viande	16	-	-	16 (2.951) *
	0,5			100 %
Animaux vivants	373	?	535	908
	41,1		58,9	100 %
Riz	1.377	586	37	2.000
	68,9	29,3	1,8	100 %
Arachide	82	56	1.362	1.500
	5,5	3,7	90,8	100 %
Huile de palme	101	148	1.126	1.375
	7,3	10,8	81,9	100 %
Bananes	1.406	94	-	1.500
	93,7	6,3		100 %
Autres fruits	109	1.391	-	1.500
	7,9	92,7		100 %
tonnes	17.323	46.013	5.088	68.424
TOTAL	25,3 %	67,3 %	7,4 %	(71.375) * 100 %

- Sources : (1) statistiques du Chemin de Fer Congo-Océan pour 1967.
 (2) statistiques des Services Agricoles et (2) = (4) - [(1) + (3)].
 (3) statistiques des Voies Navigables pour 1967.
 (4) évaluations d'après les données démographiques de 1967 et les chiffres de consommation des principaux produits par adulte.
 * y compris les arrivages par avion, en provenance du Tchad.

Tableau n° 48
 Ravitaillement vivrier de Brazzaville en 1967
 (exprimé en tonnes).

Origine géographique	Modes de transport	voie routière	voie ferrée	voie fluviale	TOTAL	
					tonnes	%
POOL-DJOUÉ	"	"	"	"	"	"
- oriental (Stanley Pool et R.N. n° 1 PK 45)	"	563	-	1.438	2.001	2,9
- occidental	"	43.298	8.324	-	51.622	74,1
NIARI	"	-	3.891	-	3.891	5,6
MAYOMBE	"	-	1.330	-	1.330	1,9
PLAINE COTIERE	"	-	294	-	294	0,4
IMPORTATIONS	"	-	4.691	-	4.691	6,7
NORD-CONGO	"	2.152	-	3.650	5.802	8,4
	"					
TOTAL	"	46.013	18.530	5.088	69.631	
	"	66,1 %	26,6 %	7,3 %		100 %

Tableau n° 49

TRAFFIC VIVRIER VERS BRAZZAVILLE EN TONNES PAR PRODUITS ET PAR GARES EXPEDITRICES

C.F.C.O. - 1967.

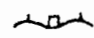
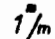





PK	Gares	Produits	Viande	Viande	Poisson	Poisson	Animaux	Manioc	Légumes	Céréales	Bananes	Autres fruits	Noix coco palme	Huile de palme	TOTAL		TOTAL CUMULE
			Fraîche	fumée	frais	traité	vivants								en tonnes	%	
512	Pte-Noire mar.		10,140	-	2433,345	1645,270	-	4,820	172,370	424,050	-	0,960	-	-	4.690,955	25,6	4.690,955
510	" loc.		0,135	-	2,100	4,410	1,650	15,785	141,050	54,450	0,180	17,737	-	-	237,507		4.928,462
492	Patra		-	-	-	-	-	-	3,250	-	-	-	-	-	3,250		4.931,712
475	St Paul		-	-	-	-	0,060	0,080	21,290	-	-	0,080	-	-	21,510	1,6	4.953,222
455	Holle		-	-	-	-	0,130	0,230	0,575	-	-	-	-	0,020	0,955		4.954,177
439	Guéna		-	-	-	-	-	0,045	0,270	-	30,600	-	-	-	30,915		4.985,092
451	Fourastié		-	-	-	-	0,060	0,285	0,120	-	48,070	19,000	-	-	67,535		5.052,627
439	Les Saras		-	-	-	-	0,210	75,315	-	-	908,540	0,090	-	-	984,155	7,2	6.036,782
307	Gimard		-	-	-	-	0,210	7,500	-	-	268,660	-	-	-	276,370		6.313,152
333	M'Youti		-	-	-	-	0,520	0,145	0,260	-	0,870	0,040	-	-	1,835		6.314,987
362	Les Pandas		-	-	-	-	-	0,150	0,055	-	0,390	-	-	-	0,595		6.315,582
345	Dolissie		0,050	0,030	0,180	8,110	7,205	37,770	3,335	17,120	1,180	1,530	-	0,050	76,560		6.392,142
319	Fevre		-	-	-	-	-	1,620	3,955	-	1,615	2,345	-	-	9,535		6.401,677
310	Mont-Bélo		-	-	-	0,050	0,490	6,350	37,545	-	-	1,250	-	-	45,685		6.447,362
651	M'Binda		-	-	-	-	-	0,030	-	-	0,080	0,070	-	-	0,180		0,180
627	Muyoko		-	-	-	-	-	-	-	-	-	-	-	-	-		0,180
595	Tsiguindi		-	-	-	-	-	-	-	-	-	-	-	-	-		0,180
555	Mougoudou		-	-	-	-	-	0,020	-	-	-	-	-	-	0,020		0,200
575	Mossemdjo		-	-	-	-	0,170	1,460	0,150	327,800	-	0,375	-	-	329,955	21,2	330,155
402	Thomas		-	-	-	-	0,020	0,010	-	-	-	-	-	-	0,030		330,185
459	Mabafi		-	-	-	-	-	0,020	-	-	0,080	-	-	-	0,100		330,285
427	Boudianga		-	-	-	-	-	-	-	-	-	-	-	-	-		330,285
409	Makabana		-	-	-	-	0,170	0,650	0,100	0,100	-	-	-	-	1,020		331,305
355	Dihessé		-	-	-	-	-	-	-	-	-	-	-	-	-		331,305
340	Mouindi		-	-	-	-	-	-	-	-	-	-	-	-	-		331,305
291	Loudima		-	-	0,010	-	1,180	16,870	414,975	24,630	0,300	-	-	-	457,965		7.236,632
262	Jacob		-	-	0,230	0,100	3,710	289,080	1,400	29,460	0,305	0,305	0,100	0,020	324,755		7.561,387
232	Madingou		-	0,360	0,100	-	180,245	80,228	1,575	269,450	1,595	0,955	-	0,020	534,528		8.095,915
206	Le Briz		4,340	0,400	-	0,110	90,970	1276,870	15,280	69,000	29,805	5,260	-	0,340	1.490,375		9.586,290
191	Loutété		-	-	-	-	3,530	505,010	52,445	10,780	33,790	13,900	-	0,340	619,795		10.206,085
179	Kimbedi		-	-	-	-	1,000	403,000	19,550	1,400	3,980	1,270	-	-	430,210		10.636,295
161	De Thonsonnes		0,270	-	-	-	14,050	950,000	22,400	16,080	23,378	19,150	-	-	1.045,328		11.681,623
148	Marche		-	-	-	-	0,660	558,930	0,050	-	0,410	0,150	-	-	560,200		12.241,823
137	Comba		0,180	-	0,980	-	0,040	40,090	37,310	1,660	5,285	0,350	-	-	85,895		12.327,718
126	Kindouli		0,520	-	-	1,000	0,800	302,175	7,795	112,610	11,675	4,760	0,200	99,110	540,645		12.868,363
110	Marchand		-	-	-	-	2,210	229,035	87,045	-	9,425	3,070	-	0,490	331,275		13.199,638
95	Erusseau		-	-	0,080	-	1,820	172,680	21,365	0,030	-	2,560	0,090	0,160	198,785	44,4	13.398,423
80	Matoumbou		-	-	-	0,450	0,220	188,745	2,655	0,150	-	1,230	-	-	193,460		13.591,883
66	Hanon		-	-	-	-	0,770	622,745	0,300	6,200	0,575	4,355	-	0,060	635,005		14.226,888
53	Barakien		-	-	-	-	58,210	2048,105	39,180	12,070	24,640	7,680	1,210	0,880	2.191,975		16.418,863
38	Kibossi		-	-	-	-	0,180	1575,450	-	0,050	-	-	0,180	0,010	1.575,870		17.994,733
25	Gona-Tsé-Tsé		-	-	-	-	2,170	352,050	0,520	-	0,220	0,435	-	-	355,395		18.350,128
14	Simon		-	-	-	-	-	-	-	-	-	-	-	-	-		18.350,128
TOTAL			15,635	0,790	2437,025	1659,500	372,660	9763,438	1106,200	1377,090	11405,648	108,952	1,780	101,500	18.350,128	100 %	
%			0,1	ε	13,3	9,0	2,0	53,2	5,0	7,5	7,7	0,6	ε	0,6	100 %		

Tableau n° 49 bis
 TRAFIC VIVRIER VERS POINTE-NOIRE EN TONNES PAR PRODUITS ET PAR GARES EXPEDITRICES.
 C.F.C.O. - 1967.

PK	Produits Gares	Viande fraîche	Viande fumée	Poisson frais	Poisson fumé	Animaux vivants	Manioc	Légumes	Céréales	Bananes	Autres fruits	Noix coco palme	Huile de palme	TOTAL		TOTAL CUMULE
														en tonnes	%	
512	Brazzaville	1,070	-	-	55,500	2,490	59,205	15,650	-	-	2,640	4,800	44,690	195,855	39,3	195,855
498	Simon	-	-	-	-	-	0,140	-	9,780	0,030	-	-	-	0,140		195,995
487	Goma Tsé Tsé	-	-	-	-	0,040	16,360	0,040	-	-	-	-	-	16,765		212,760
474	Kibossi	-	-	-	-	0,050	2,660	0,855	-	-	0,325	-	-	4,185		216,945
459	Baratier	-	-	-	-	-	90,280	2,960	-	-	1,025	-	2,560	96,825		313,770
446	Hamon	-	-	-	-	0,140	681,000	4,270	-	-	11,516	-	5,080	702,006		1.015,776
432	Matoumbou	-	-	-	0,100	0,090	305,172	1,595	-	-	-	-	13,840	327,857		1.343,633
417	Brusseaux	-	-	0,060	-	0,500	266,100	6,150	-	-	7,060	-	0,400	276,780		1.620,413
402	Marchand	-	-	-	-	0,190	320,005	3,980	-	-	3,570	-	4,960	330,795		1.951,208
386	Mindouli	-	-	-	-	0,320	261,895	17,715	-	-	1,660	-	14,070	323,470		2.274,678
375	Comba	-	-	-	-	-	59,855	19,880	23,000	0,110	6,360	-	1,120	81,205		2.355,883
364	Marche	-	-	-	-	0,210	72,520	0,530	-	-	0,350	-	-	77,850		2.433,733
348	De Chavannes	-	-	-	-	25,610	147,635	24,600	-	0,250	4,340	-	-	200,555		2.634,288
333	Kimbédi	-	-	-	-	0,040	259,740	6,050	0,840	0,425	1,345	-	0,100	268,620		2.902,908
321	Loutété	-	-	-	-	0,300	417,980	10,420	1,210	-	1,580	-	-	443,950		3.346,858
306	Le Briz	-	-	-	0,100	9,900	433,420	11,260	5,630	0,190	9,430	-	-	477,455		3.824,313
280	Madingou	-	-	-	0,200	137,283	108,860	4,045	8,470	0,910	13,395	-	-	446,178		4.270,491
250	Jacob	-	-	-	0,360	5,720	67,530	1,090	182,450	0,350	2,440	-	10,550	107,430		4.377,921
221	Loudima	-	-	-	-	0,890	152,640	86,850	6,650	0,310	0,110	-	25,660	325,335		4.703,256
									61,700	-	23,055	-	0,200			
543	Mbinda	-	-	-	-	-	0,800	1,000	-	-	-	-	-	1,800	1,800	
519	Mayoko	-	-	-	-	-	-	-	-	-	-	-	-	-	1,800	
487	Tsiguindi	-	-	-	-	-	-	-	-	-	-	-	-	-	1,800	
447	Mougoudou	-	-	-	-	0,050	0,160	0,010	-	-	-	-	-	-	1,800	
407	Mossendjo	-	-	-	-	0,180	9,290	0,150	-	-	-	-	-	0,220	2,020	
384	Thomas	-	-	-	-	-	0,330	-	-	-	0,380	-	-	10,000	12,020	
351	Mabafi	-	-	-	-	-	0,030	-	-	-	-	-	-	0,330	12,350	
319	Boudianga	-	-	-	-	-	14,000	-	-	-	-	-	-	0,030	12,380	
301	Makabana	-	-	-	-	-	7,400	0,530	-	-	-	-	-	14,000	26,380	
257	Dihessé	-	-	-	-	-	-	-	-	0,310	0,130	-	-	8,370	34,750	
232	Mouindi	-	-	-	-	-	-	-	-	-	-	-	-	-	34,750	
															34,750	
202	Mont-Bélo	-	-	-	-	0,140	62,445	20,685	-	-	-	-	-	85,675	4.823,681	
193	Favre	-	-	-	-	-	8,330	12,920	0,070	0,020	2,315	-	-	27,235	4.850,916	
180	Tao-Tao	-	-	-	-	-	-	0,080	-	0,100	5,885	-	-	0,080	4.850,996	
169	Dolisie	-	-	-	2,530	5,530	258,815	39,223	-	-	-	-	-	5,479	5.185,394	
150	Les Bandas	-	-	-	-	-	1,385	3,890	9,920	2,540	4,940	-	10,900	334,398	5.190,873	
129	M'Vouti	-	-	-	-	0,070	10,030	0,765	-	0,020	0,184	-	-	13,535	5.204,408	
115	Girard	-	-	-	-	0,240	78,740	0,030	0,300	0,245	2,125	-	-	271,605	5.476,013	
103	Les Saras	-	-	-	-	1,895	197,100	2,395	-	164,140	28,455	-	-	889,815	6.365,828	
78	Fourastié	-	-	-	-	0,200	365,365	1,960	0,160	667,095	20,965	0,075	0,130	411,575	6.777,403	
73	Guéna	-	-	-	-	0,130	592,628	8,300	0,290	18,560	24,710	0,490	-	613,503	7.390,906	
59	Holle	-	-	-	-	-	1,365	-	3,900	3,435	4,940	0,080	0,090	1,365	7.392,271	
39	St Paul	-	-	-	-	-	-	0,070	-	-	-	-	-	0,070	7.392,341	
20	Patra	-	-	-	-	-	-	-	-	-	-	-	-	-	7.392,341	
	TOTAL	1,070	-	0,060	58,790	192,208	5331,210	309,948	314,370	859,040	185,850	5,445	134,350	7.392,341	100 %	
	%	ε	-	ε	0,8	2,6	72,1	4,2	4,3	11,6	2,5	0,1	1,8	100 %		

Figure n° 20 RAVITAILLEMENT VIVRIER TRADITIONNEL
DE BRAZZAVILLE ET POINTE-NOIRE
PAR VOIE FERREE EN 1967

LEGENDE

-  Voie ferrée et gare
-  1/m d'épaisseur représente 300 tonnes de trafic annuel
-  POOL
-  MAYOMBE
-  NIARI
-  PLAINE COTIERE
-  vivres importés

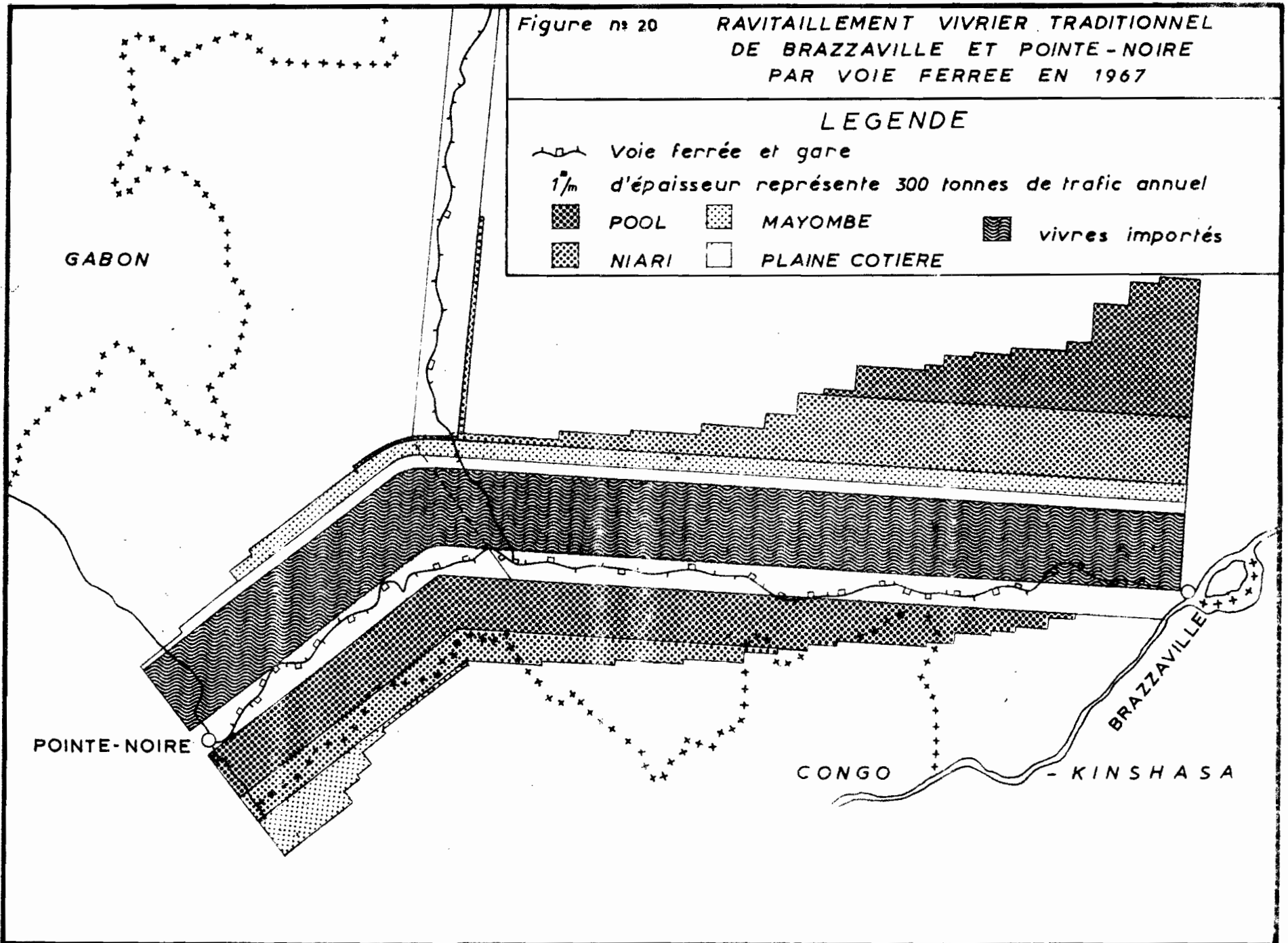
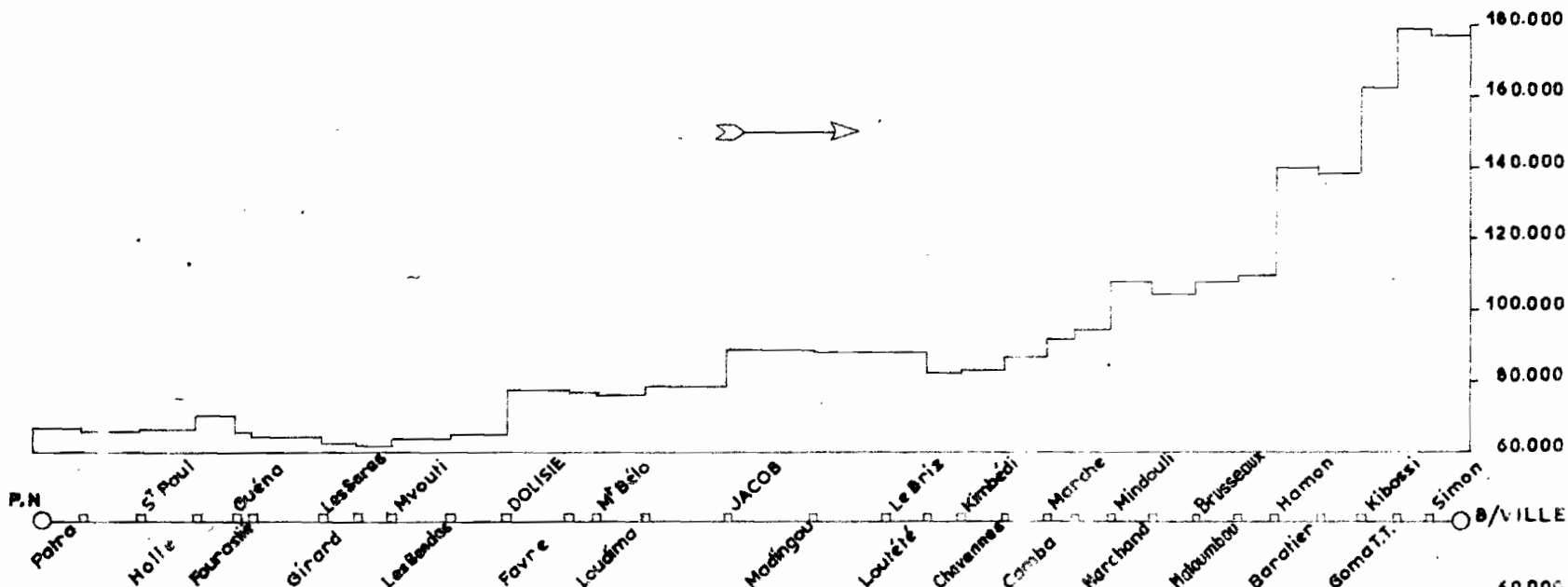


Figure n° 21

" CONGO - OCEAN " : TRAFIC VOYAGEURS EN 1967

Nombre de voyageurs



P.N.

180.000

160.000

140.000

120.000

100.000

80.000

60.000

60.000

80.000

100.000

120.000

140.000

160.000

180.000

Nombre de voyageurs

Tableau n° 50

Les effectifs de vendeurs des marchés de Brazzaville.

MARCHES	EFFECTIFS DE VENDEURS
Moungali	1.515
Ouenzé	870
Poto-Poto	625
Plateau des 15 ans	430
M'Pila	395
Dix Francs	250
Petite vitesse	210
Village des pêcheurs	105
Agglomération de POTO-POTO	4.400
Gare routière	1.255
Makélékélé	260
Bacongo	75
Agglomération de BACONGO	1.590
Plateau	95
Plaine	65
CENTRE-VILLE	160
ENSEMBLE DE BRAZZAVILLE	6.150

Tableau n° 51.

Transports routiers au départ de Brazzaville (réseau "Ouest").

Trafic de véhicules (allers-retours par mois) en 1970.

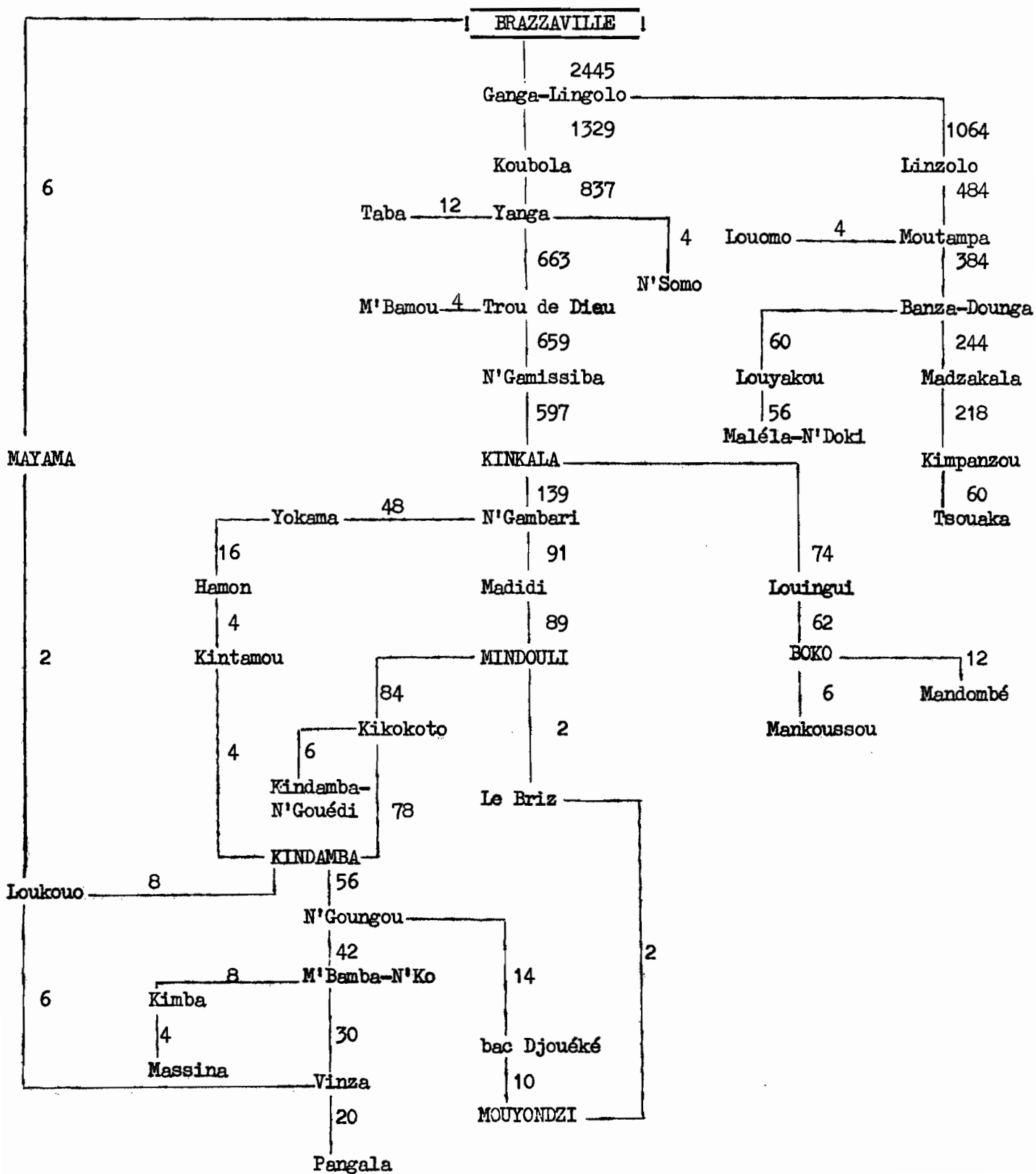
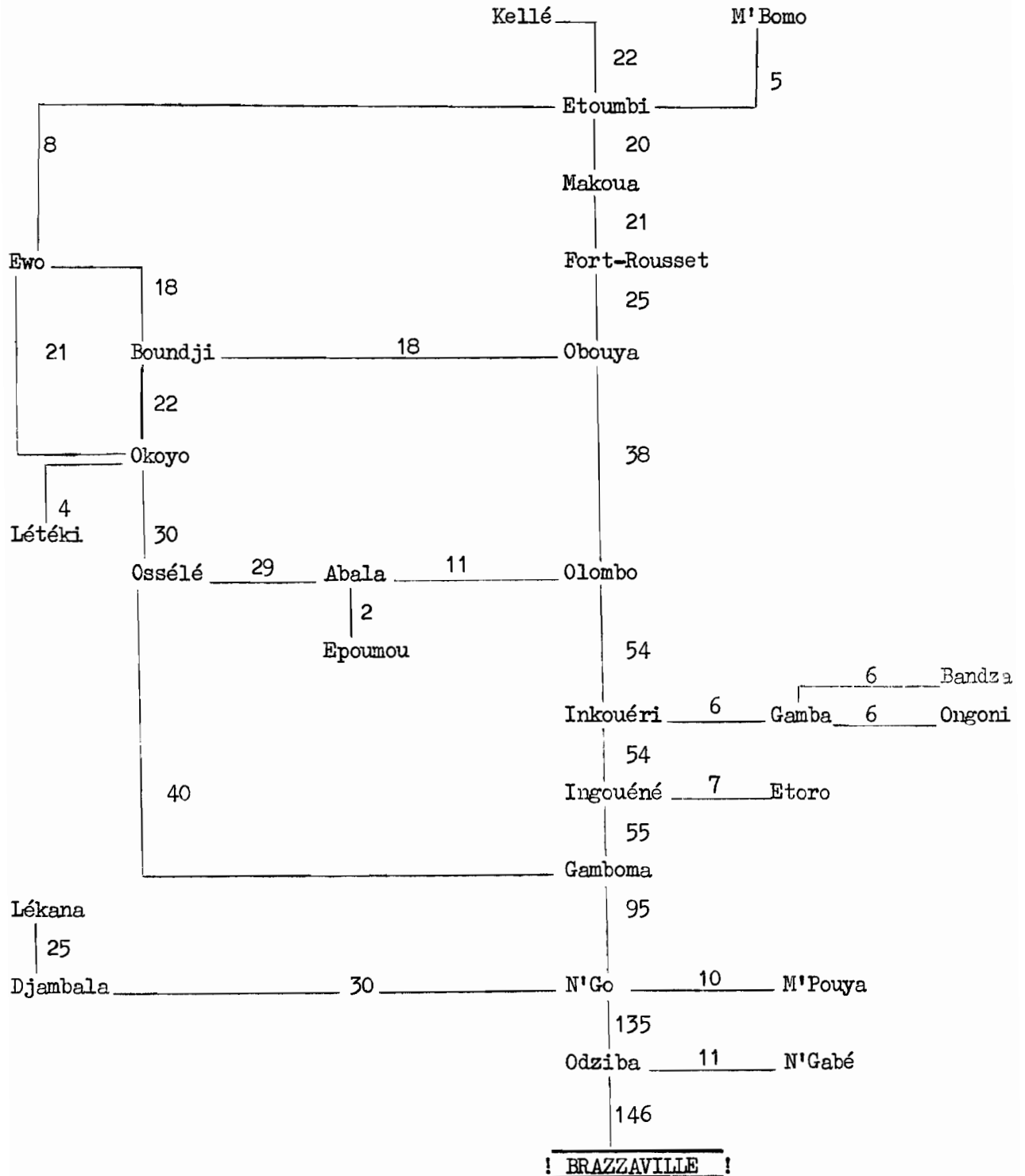
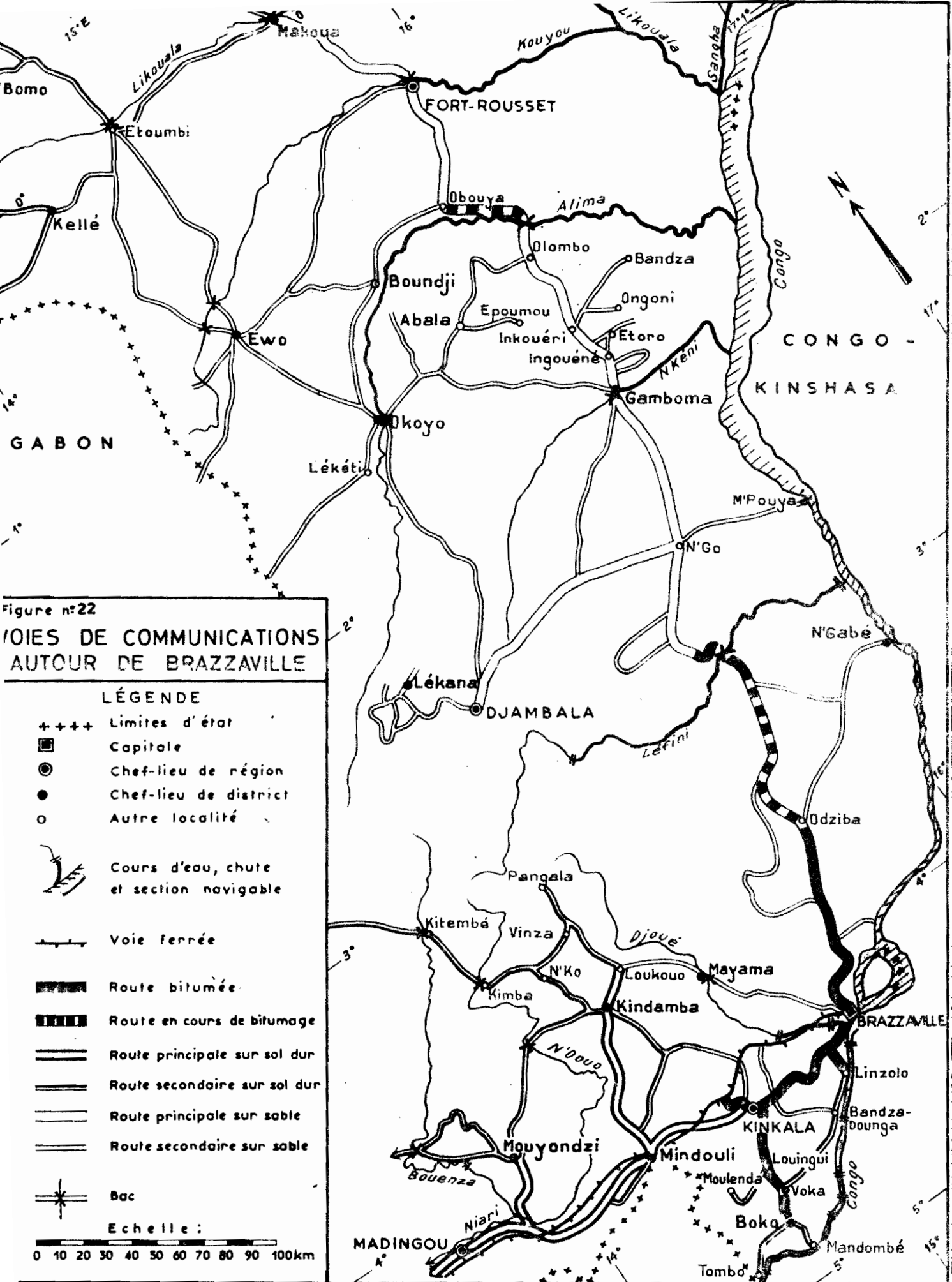


Tableau n° 52
 Transports routiers au départ de Brazzaville (réseau "nord").
 Trafic de véhicules (allers-retours par mois) en 1970.





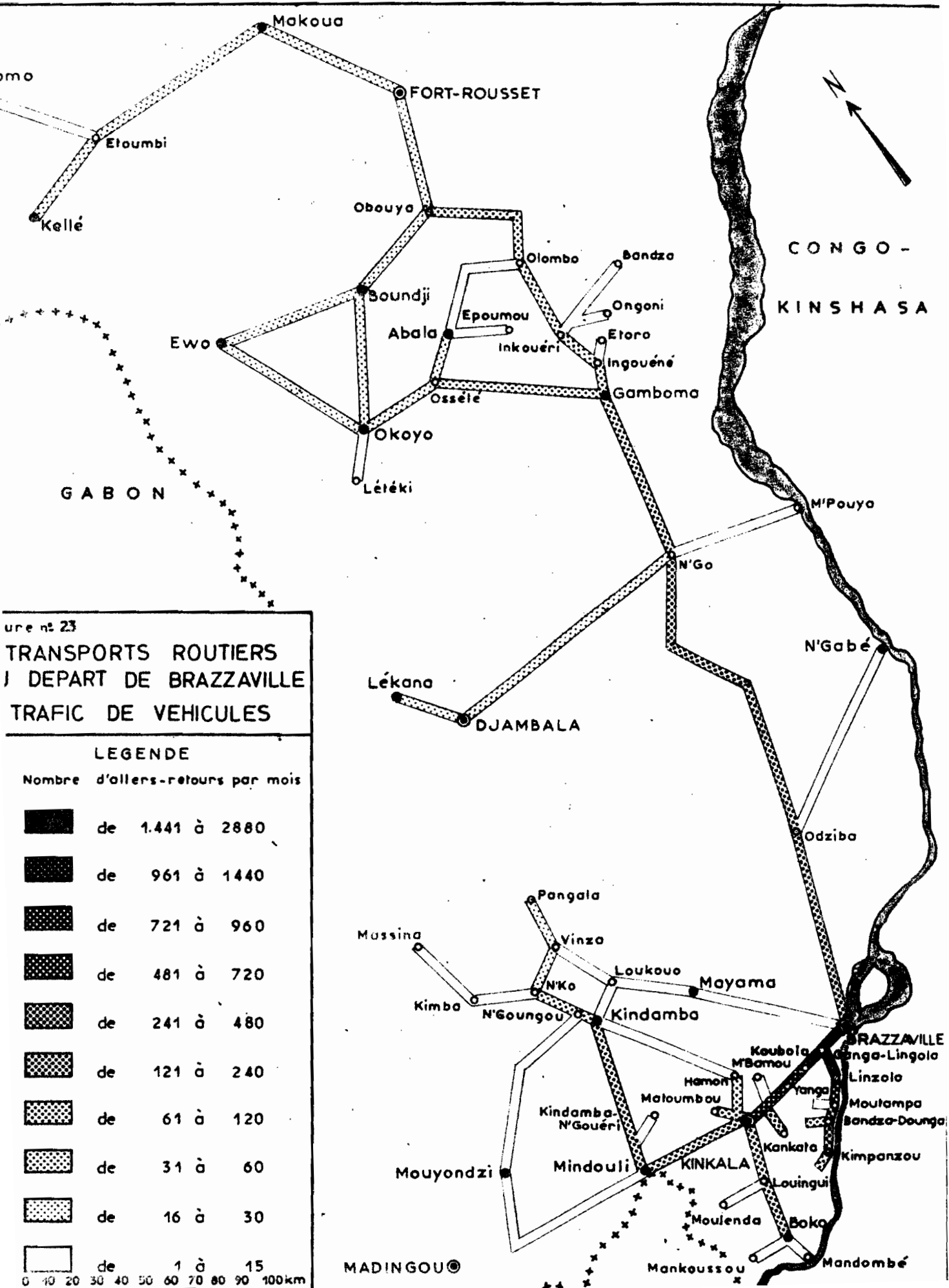












Figure n° 23
TRANSPORTS ROUTIERS
 A PARTIR DE BRAZZAVILLE
TRAFFIC DE VEHICULES

LEGENDE

Nombre d'allers-retours par mois

-  de 1.441 à 2880
-  de 961 à 1440
-  de 721 à 960
-  de 481 à 720
-  de 241 à 480
-  de 121 à 240
-  de 61 à 120
-  de 31 à 60
-  de 16 à 30
-  de 1 à 15

0 10 20 30 40 50 60 70 80 90 100km

Tableau n° 53

Les transporteurs routiers de Brazzaville en 1970.

Effectifs de transporteurs et de véhicules par quartiers et par réseaux desservis.

Réseaux	TRANSPORTEURS			VEHICULES		
	Bacongo	Poto-Poto	Ensemble	Bacongo	Poto-Poto	Ensemble
"ouest"	58	25	83 88 %	84	10	94 73 %
"nord"	1	10	11 12	2	32	34 27 %
TOTAL	59	35	94 100 %	86	42	128 100 %
	63 %	37 %		67 %	33 %	

Tableau n° 54

Les transporteurs routiers de Brazzaville en 1970.

Types de véhicules par réseaux.

Réseaux	Types de véhicules		TOTAL
	Camionnettes	Camions	
Réseau "Nord"	—	34	34
		100 %	100 %
Réseau "Ouest"	48	46	94
	51 %	49 %	100 %
TOTAL	48	80	128
	37,5 %	62,5 %	100 %

Tableau n° 55 -

Population du POOL (district de N'Gabé exclu) au 31.12.1966.

Structure socio-professionnelle de la population active par sexes et types d'agglomérations.

Types d'agglomérations	S E C T E U R S D' A C T I V I T E			T O T A L	
	Secteur primaire	Secteur secondaire	Secteur tertiaire		
BRAZZAVILLE (*)	M	7,6	36,2	56,2	100 %
	F	18,7	8,4	72,9	100 %
	T	9,1	32,6	58,3	100 %
CHEFS-LIEUX DE DISTRICTS	M	63,6	13,3	23,1	100 %
	F	99,7	-	0,3	100 %
	T	84,5	5,6	9,9	100 %
GARES	M	56,8	15,7	27,5	100 %
	F	99,7	-	0,3	100 %
	T	82,5	6,3	11,2	100 %
VILLAGES	M	89,4	5,7	4,9	100 %
	F	100	-	ε	100 %
	T	95,4	2,5	2,1	100 %

(*) d'après le recensement de 1962.

Figure n°24

ARRIERE-PAYS BRAZZAVILLOIS

Population active par secteurs d'activité et par sexes

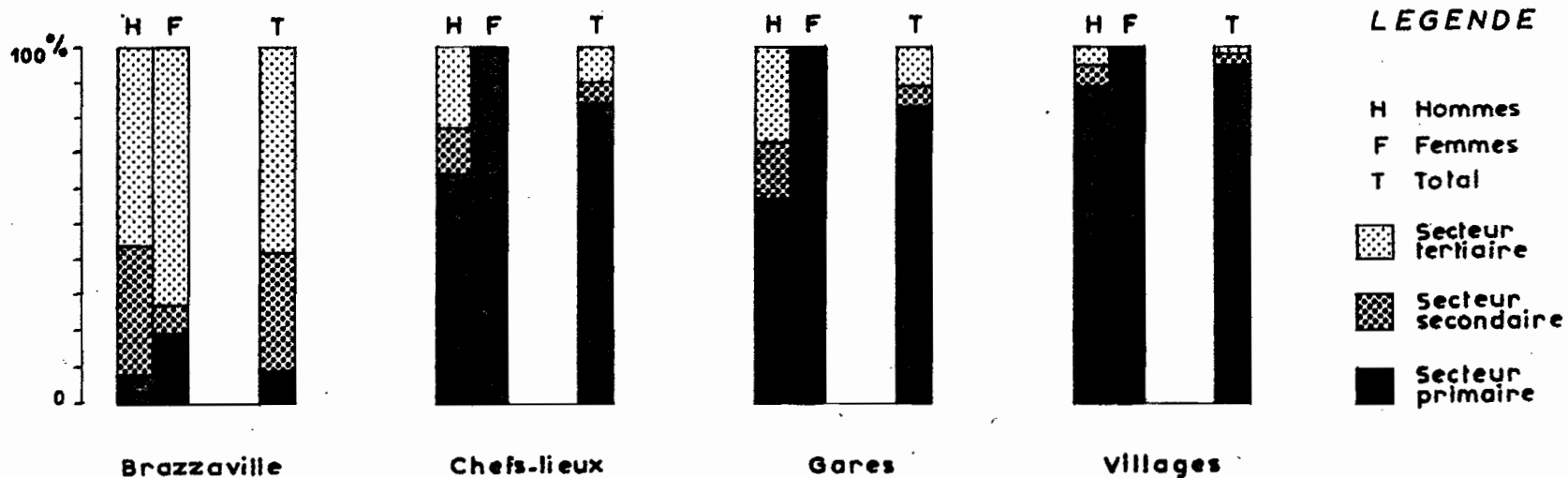


Tableau n° 56 -

Population du POOL (district de N'Gabé exclu) au 31.12.1966.

Structure socio-professionnelle de la population active potentielle par sexes et types d'agglomérations.

Types d'agglomérations	S E X E S	S E C T E U R S D ' A C T I V I T E S				T O T A L
		Secteur primaire	Secteur secondaire	Secteur tertiaire	Sans travail	
BRAZZAVILLE (*)	M	5,5	26,1	40,6	27,8	100 %
	F	2,2	1,0	8,4	88,4	100 %
	T	3,9	14,1	25,2	56,8	100 %
CHEFS-LIEUX DE DISTRICTS	M	58,8	12,2	21,4	7,6	100 %
	F	89,0	-	0,3	10,7	100 %
	T	76,5	5,1	9,0	9,4	100 %
GARES	M	42,4	11,7	20,5	25,4	100 %
	F	78,2	-	0,2	21,6	100 %
	T	63,4	4,8	8,6	23,2	100 %
VILLAGES	M	88,8	5,7	4,9	0,6	100 %
	F	99,4	-	-	0,6	100 %
	T	94,9	2,4	2,1	0,6	100 %

(*) d'après le recensement de 1962.

Figure n° 25

ARRIERE-PAYS BRAZZAVILLOIS

Population active potentielle par secteurs d'activité et par sexes

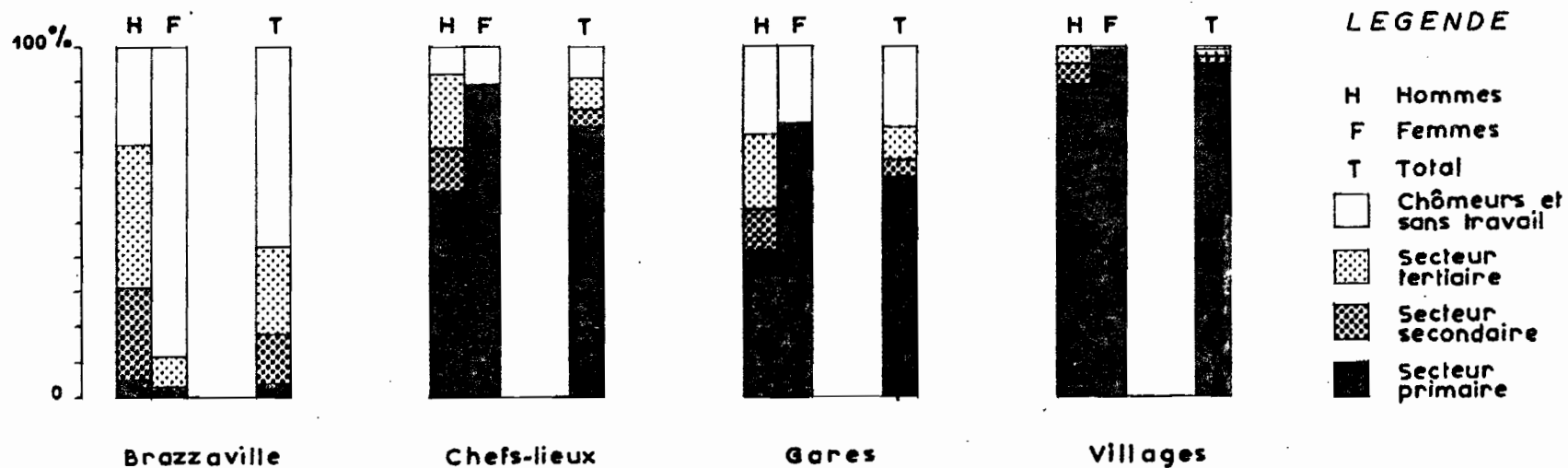


Tableau n° 57.

Distribution comparée de la population active totale et des revenus par classes de revenus et types d'agglomérations dans les districts ruraux du POOL.

Classes de revenus mensuels en F. CFA	"CHEF-LIEU ADMINISTRATIF" (1)		GARE (2)		VILLAGE (3)	
	Population active	Revenus	Population active	Revenus	Population active	Revenus
75.001 - 100.000	0,5	11	-	-	-	-
50.001 - 75.000	0,5	6	-	-	-	-
20.001 - 50.000	6	35,5	4	42	-	-
10.001 - 20.000	4	11	3	20	-	-
6.001 - 10.000	10	13,5	2	4	-	-
3.001 - 6.000	9	6,5	6	8	12	29
1.501 - 3.000	30	11	15	10	17	32
1 - 1.500	40	5,5	70	16	71	29
T O T A L	100 %	100 %	100 %	100 %	100 %	100 %

(1) KINKALA.

(2) MATOUMBOU (district de Kinkala).

(3) MAKOUTI (district de Mindouli).

Tableau n° 58.

Productions agricoles commercialisées du POOL de 1963 à 1970 (en tonnes).

Produits	1963	1964	1965	1966	1967	1968	1969	1970
Huile de palme	438,893	390,6	319,5	590,0	77,5	7.929,900	172,2	1.242,0
Palmiste	1675,730	1612,4	2053,0	1765,5	209,1	11960,936	997,1	5.178,7
Maïs	127,599	187,2	214,0	180,5	2,7	236,821	37,6	536,1
Tabac	95,943	84,3	45,8	71,2	5,7	211,134	42,7	99,846
Paddy	586,590	1206,2	669,5	726,6	125,2	1941,172	1290,3	1944,278
Riz	1,270	187,2	221,0	180,5	4,5	630,2	266,5	325,4