

# LISTE BIBLIOGRAPHIQUE DES TRAVAUX

**Centre ORSTOM de Brazzaville**

**1947 - 1978**

*Ajouts manuscrits pour  
1979 à 1981*

*Prévision pour 1982.*

# PEDOLOGIE

---

OFFICE DE LA RECHERCHE SCIENTIFIQUE ET TECHNIQUE OUTRE-MER

---

CENTRE DE BRAZZAVILLE

---

JANVIER 1979

OFFICE DE LA RECHERCHE SCIENTIFIQUE  
ET TECHNIQUE OUTRE-MER

---

CENTRE DE BRAZZAVILLE

---

SECTION DE PEDOLOGIE

---

LISTE BIBLIOGRAPHIQUE DES TRAVAUX

1947 - 1979

(quatrième édition)

Décembre 1979

## TABLE DES MATIERES

	page
Avertissement .....	1
Liste des périodiques et des sigles .....	2
Liste des travaux .....	3
Index par auteur .....	38
Index par cote du Centre ORSTOM de Brazzaville...	41
Index géographique .....	45

## AVERTISSEMENT

Cette liste bibliographique répertorie tous les travaux réalisés par les pédologues de l'Office de la Recherche Scientifique et Technique Outre-Mer en République Populaire du Congo et occasionnellement dans les pays voisins.

La grande majorité de ces travaux sont des publications dites provisoires. Elles se présentent sous forme dactylographiée ou multigraphiée. Ces textes ont été édités par le Centre en un nombre restreint d'exemplaires (6 à 100). Les travaux les plus récents sont encore en nombre suffisant pour être cédés. Pour les plus anciens il ne reste plus que un ou quelques exemplaires et ils ne peuvent être consultés que sur place, leur photocopiage à titre onéreux est encore possible.

Il y a également :

1 - des publications définitives. Ce sont des documents imprimés - ouvrages ou articles de revues périodiques. Les ouvrages peuvent être achetés au Centre ou chez l'éditeur. Les tirés à part des articles sont à demander à la revue ou à l'auteur.

2 - des publications généralement provisoires correspondant à des travaux réalisés sur convention. Pour les acquérir il faut s'adresser à l'organisme qui a financé l'étude.

3 - des rapports d'élèves, en publications provisoires. Ces documents ne sont pas communicables.

Toutes les publications sans exception ont été adressées en leur temps aux divers services et organismes intéressés de près ou de loin par les travaux pédologiques. Le Service Central de Documentation de l'ORSTOM en détient également au moins un exemplaire.

Cette édition de la liste (la quatrième) a été entièrement revue, corrigée et complétée. La présentation est faite par année à l'intérieur desquelles les auteurs sont classés en ordre alphabétique. La référence des études réalisées par plusieurs auteurs figure seulement sous le nom du premier. Cette référence comprend : l'auteur, son nom et l'initiale de son prénom, le titre complet de l'ouvrage, le lieu d'édition, l'éditeur, l'année d'édition, le nombre de pages, la forme de la publication, parfois le nombre de références bibliographiques, le signalement des documents hors-texte, la cote sous laquelle il est repertorié au Centre ORSTOM de Brazzaville, celle du Service Central de Documentation, et enfin les coordonnées permettant localiser l'étude sur la carte de l'index géographique (il existe par ailleurs une carte de localisation des travaux à l'échelle du 1/1.000.000).

On trouvera in fine :

- un index par auteurs
- un index par cotes du Centre ORSTOM de Brazzaville
- un index géographique avec une liste des lieux qui ont changé de nom ces dernières années.

Réalisation BOSSENO (R.) LE COCQ (A.)

LISTE DES PERIODIQUES

- Nos Sols\*  
B.P. 181 - Brazzaville (R.P. Congo).
- Cahiers O.R.S.T.O.M., Série Pédologie  
70 - 74, route d'Aulnay - 93140 - BONDY (France).
- Compte-Rendu de l'Académie des Sciences (Française)  
15, rue La Pérouse - 75116 - Paris (France).
- Marchés Coloniaux (à présent Marchés Tropicaux)  
190, Boulevard Haussmann - 75008 - PARIS (France).
- Oléagineux  
8, Square Pétrarque - 75016 - PARIS (France).
- Cotons et Fibres Tropicales  
34, rue des Renaudes - 75017 - PARIS (France).
- Bulletin de l'IRSC\*  
B.P. 181 - Brazzaville (R.P. Congo).

LISTE DES SIGLES

- A.E.F.\* Afrique Equatoriale Française.
- B.D.P.A. Bureau pour le Développement de la Production Agricole.
- C.C.T.A.\* Commission de Coopération Technique pour l'Afrique.
- C.F.H.B.C.\* Compagnie Française du Haut et du Bas-Congo.
- C.G.O.T.\* Compagnie Générale des Oléagineux Tropicaux .
- C.M.C.F.\* Compagnie Minière du Congo Français.
- CO.FU.MA\* Compagnie des Fumiers du Mayombe.
- CO.MI.LOG. Compagnie Minière de l'Ogooué.
- C.R.A.C.C.U.S.\* Comité Régional de l'Afrique Centrale pour la Conservation et l'Utilisation des Sols.
- F.A.O. Food and Agriculture Organisation.
- I.F.A.C. Institut des Fruits et Agrumes Coloniaux  
(à présent IRFA Institut de Recherches sur les Fruits et Agrumes).
- I.R.C.T. Institut de Recherches du Coton et des Textiles exotiques.
- I.R.H.O. Institut de Recherches sur les Huiles et Oléagineux.
- I.R.S.C. Institut de Recherche Scientifique du Congo.
- S.A.F.E.L.\* Société Agricole de Ferme et de l'Elevage.
- S.A.P.N.\* Société Agricole et Pastorale du Niari.
- S.I.A.N.\* Société Industrielle Agricole du Niari.
- SO.FI.CO.\* Société des Fibres Congolaises.
- SO. SU. NIARI. Société Sucrière du Niari.
- O.R.S.T.O.M. Office de la Recherche Scientifique et Technique Outre-Mer.

---

\* Société ou Association dissoutes et périodiques ayant cessé de paraître.

- 1947 -

- COB. 47.1  
/ ERHART (H.).- Etude pédologique des plateaux BATEKE et des sols de la vallée du NIARI.  
O.R.S.T.O.M., Brazzaville, 1947, 5 p. dactylo.  
1/COB 47.1

- 1948 -

- COB. 48.1  
ERHART (H.).- Rapport de mission sur les causes du dépérissement de la palmeraie d'ETOUMBI (Moyen-Congo) et sur certaines conditions pédologiques générales du palmier à huile en Afrique Equatoriale.  
O.R.S.T.O.M., Brazzaville, 1948, 18 p. multigr.  
2/COB 48.1/H-10
- COB. 48.2  
/ ERHART (H.).- Sur la genèse des sols du Lubilash de l'Afrique Equatoriale.  
C.R. Acad. Sci., 1948, p. 598-599.  
A.E.F. 1/COB 48.2

- 1949 -

Néant

- 1950 -

- So.1  
BRUGIERE (J.M.).- Tournée générale dans la vallée du NIARI et les zones proches.  
O.R.S.T.O.M., Loudima, 1950, 15 p. dactylo.  
3/COB 50.1/E,F,G-2
- So.2  
BRUGIERE (J.M.).- Mission LONDELA-KAYES, en vue de la création d'un centre rural.  
O.R.S.T.O.M., Loudima, 1950, 12 p. multigr., 2 croquis.  
4/COB 50.2/E-1
- BRUGIERE (J.M.).- Niari. Description de profils. Résultats d'analyse.  
O.R.S.T.O.M., Loudima, 1950, 13 p. dactylo.  
5/COB /E-2
- / BRUGIERE (J.M.).- Niari. Description de profils. Résultats d'analyse.  
O.R.S.T.O.M., Loudima, 1950, 33 p. dactylo.  
6/COB /E-2
- BRUGIERE (J.M.).- Echantillons prélevés sur la station I.R.C.T. de la N'KENKE.  
O.R.S.T.O.M., Loudima, 1950, 4 p. dactylo.  
6bis/COB 50.3/F-2
- COB. 50.4  
ERHART (H.).- Rapport de mission sur la prospection de terrains pour palmier à huile dans la basse LOBAYE (OUBANGUI-CHARI).  
O.R.S.T.O.M., Paris, 1950, 14 p. dactylo.  
6 ter/COB 50.4
- ERHART (H.).- Rapport de la mission Cameroun - A.E.F. en 1949-1950.  
O.R.S.T.O.M., Paris, 1950.  
A.E.F. 6/CAM. 49.4

- 1951 -

- / BRUGIERE (J.M.).- Le problème capital de la conservation des sols. Marchés coloniaux, 1951, 270, p. 91,92.  
A.E.F. 2/COB
- / BRUGIERE (J.M.).- NIARI. Description de profils. Résultats d'analyse.  
O.R.S.T.O.M., Loudima, 1951, 24 p. dactylo.  
7/COB /E-2
- BRUGIERE (J.M.).- Prospection des sols du camp des lépreux de DOLISIE.  
O.R.S.T.O.M., Loudima, 1951, 7 p. dactylo, 1 carte  
1/15 500 h.t.  
8/COB 51.1/D-2
- / BRUGIERE (J.M.).- Mission pédologique sur les plateaux BATEKE.  
O.R.S.T.O.M., Loudima, 1951, 20 p. dactylo, carte  
1/500 000, carte station INONI 1/50 000, 3 schémas h.t.  
10/COB 51.2 /J-3,4
- BRUGIERE (J.M.).- Note concernant l'examen des sols de la concession demandée par M. QUESSO à MINDOULI (Vallée de la COMBA).  
O.R.S.T.O.M., Loudima, 1951, 2 p. dactylo.  
13/COB 51.3/G-2
- BRUGIERE (J.M.).- Rapport de terrain. Prospection pédologique des bassins de la COMBA et de la LOUVISIE orientale.  
O.R.S.T.O.M., Loudima, 1951, 14 p. dactylo, 1 carte  
1/100 000 h.t.  
12/COB 51.4/G-2
- BRUGIERE (J.M.).- Examen pédologique rapide du secteur de LOUKOUNI NIARI.  
O.R.S.T.O.M., Loudima, 1951, 5 p. dactylo, carte  
1/100 000 h.t.  
9/COB 51.5/G-2
- BRUGIERE (J.M.).- Prospection des sols de la station SO.FI.CO de MALOLO (Moyen-Congo). Rapport de terrain.  
O.R.S.T.O.M., Loudima, 1951, 11 p. dactylo, croquis  
1/50 000 h.t.  
11/COB 51.4 /D-3
- BRUGIERE (J.M.).- NIARI. Description de profils. Résultats d'analyse.  
O.R.S.T.O.M., Loudima, 1951, 29 p. dactylo.  
14/COB /E-2
- / LEPOUTRE (B.).- Etude pédologique du plateau des CATARACTES dans les districts de KINKALA et BOKO.  
O.R.S.T.O.M., Brazzaville, 1951, 35 p. multigr, croquis  
1/200 000 h.t.  
15/COB 51.6/H-1

- 1952 -

AUBERT (G.), DEMELON (A.).- Sur la capacité de production des  
sols en Afrique Equatoriale et Tropicale.  
C.R. Acad. Sci. Fr., Fév. 1952, p. 689.  
A.E.F. 3/RG 52.1

BRUGIERE (J.M.)- Prospection aérienne sur le NIARI et la région  
de KIMONGO.  
O.R.S.T.O.M., Loudima, 1952, 6 p. dactylo.  
16/COB 52.1/E-1,2

/ BRUGIERE (J.M.)- Etude pédologique de la vallée du NIARI.  
O.R.S.T.O.M., Paris, 1952, 2 vol., 325 p. multigr., 108  
ref. Annexe doc. carto, carte géol. 1/500 000, 3 cartes  
pédo. 1/100 000.  
17/COB 53.1/D-3;D,E,F,G-2

BRUGIERE (J.M.)- Résultats analytiques de certains profils de la  
Station I.R.H.O. de SIBITI.  
O.R.S.T.O.M., Paris, 1952, 12 p. dactylo.  
18/COB /E-3

- 1953 -

- BRUGIERE (J.M.).- Prospections pédologique de SOUANKE. Rapport de terrain.  
O.R.S.T.O.M., Brazzaville, 1953, 9 p. dactylo.  
22/COB 53.3/F,G-14,15
- BRUGIERE (J.M.).- Résultats analytiques de certains profils de la station de I.R.H.O. de SIBITI.  
O.R.S.T.O.M., Brazzaville, 1953, 4 p. dactylo.  
19/COB /E-3
- / BRUGIERE (J.M.), BENOIT-JANIN (P.).- Tournée dans les régions de la LOBAYE et de la HAUTE-SANGHA.  
O.R.S.T.O.M., Boukoko, 1953, 8 p. dactylo.  
22bis/COB 53.4
- / ERHART (H.).- Sur les cuirasses termitiques fossiles dans la vallée du NIARI et dans le massif du Chaillu.  
C.R. Acad. Sci. Fr., 1953, 237,6, p. 431-433.  
P1/COB 53.5/D. à G-2 à 5
- ERHART (H.), BENOIT-JANIN (P.), MARTIN (G.).- Etude pédologique du paysannat de DIVENIE.  
O.R.S.T.O.M., Brazzaville, 1953, 16 p., dactylo., 1 carte 1/10 000, 1 carte 1/50 000 h.t.  
20/COB 53.2/C-5
- / MARTIN (G.), BENOIT-JANIN (P.).- Etude pédologique du paysannat de DIVENIE. Rapport de stage.  
O.R.S.T.O.M., Brazzaville, 1953, 20 p. dactylo, 2 cartes 1/10 000, 2 cartes 1/50 000, 1 croquis h.t.  
21/COB 53.6 /C-5

- 1954 -

- / BRUGIERE (J.M.).- Le problème de l'humus dans l'utilisation rationnelle des sols de la vallée du NIARI en agriculture mécanisée.  
C.R. 2ème Conf. Interaf. sols, Léopoldville, 1954, p. 1223-1231, doc. 97.  
P 2/COB 54.7/E,F,G-2
- / BRUGIERE (J.M.).- Les argiles faiblement latéritiques à concrétions ferrugineuses de la vallée du NIARI.  
C.R. Vème Cong. Inter. Sc. Sol., Léopoldville, 1954, vol. IV, p. 303-307.  
P 3/COB 54.6/E,F,G-2
- / BRUGIERE (J.M.).- Prospections pédologiques dans le district de SOUANKE.  
O.R.S.T.O.M., Brazzaville, 1954, 31 p. multigr., 1 croquis géol. 1/400 000, 1 carte 1/200 000, 1 au 1/400 000, 1 au 1/50 000, 1 au 1/80 000, 2 au 1/10 000 h.t.  
29/COB 54.5/F,G-14,15
- BRUGIERE (J.M.).- Réalisation pédologique au Moyen-Congo et en Oubangui et programme à venir.  
O.R.S.T.O.M., Brazzaville, 1954, 11 p. dactylo.  
24/COB
- BRUGIERE (J.M.), GUICHARD (E.), MARTIN (G.).- Prospection pédologique. Ferme pilote de la MOULANDA.  
O.R.S.T.O.M., Brazzaville, 1954, 4 p. dactylo., 1 carte 1/5 000 h.t.  
23/COB 54.1/H-1
- MARTIN (G.).- Demande de concession de M. JOFFRE à MADINGOU. Rapport de terrain.  
O.R.S.T.O.M., Loudima, 1954, 3 p. dactylo., 1 carte 1/55 000 h.t.  
28/COB 54.2/F-2
- MARTIN (G.).- Demande de concession S.A.P.N. Rapport de terrain.  
O.R.S.T.O.M., Loudima, 1954, 4 p. dactylo., 2 cartes 1/55 000 h.t.  
27/COB 54.3/F-2
- MARTIN (G.).- Demande de concession de M. LEGRAND à LOUDIMA. Rapport de terrain.  
O.R.S.T.O.M., Loudima, 1954, 3 p. dactylo., 1 carte 1/25 000 h.t.  
26/COB 54.4/E-2
- MARTIN (G.).- Rapport pédologique sur la station de l'I.R.H.O. à SIBITI.  
O.R.S.T.O.M., Loudima, 1954, 7 p. dactylo.  
30/COB 54.8/E-3
- ? (~~MARTIN (G.)~~ ou BRUGIERE J.M.)- Détermination de l'humidité des sols en place. Méthode du pont de Kohbrausth - blocs de nylon.  
O.R.S.T.O.M., Brazzaville, 1954, 3 p. dactylo.  
25/COB 54.25

## - 1954 - (suite)

- MARTIN (G.).- Rapport pédologique sur la station agronomique.  
O.R.S.T.O.M., Loudima, 1954, 6 p. dactylo.  
33/COB 55.3/E-2
- MARTIN (G.).- Rapport pédologique sur la station de la C.G.O.T.  
O.R.S.T.O.M., Loudima, 1954, 4 p. dactylo.  
37/COB 55.4/E-2
- MARTIN (G.).- Rapport pédologique sur la plantation de BOUDOUHOU.  
O.R.S.T.O.M., Loudima, 1954, 4 p. dactylo.  
35/COB 55.5/E-3
- MARTIN (G.).- Rapport pédologique sur la station d'INONI.  
O.R.S.T.O.M., Loudima, 1954, 4 p. dactylo.  
36/COB 55.6/J-4
- MARTIN (G.).- Rapport pédologique sur la station de l'I.F.A.C.  
O.R.S.T.O.M., Loudima, 1954, 5 p. dactylo.  
31/COB 55.7/E-2
- MARTIN (G.).- Rapport pédologique sur la station I.R.C.T. de la  
N°KENKE.  
O.R.S.T.O.M., Loudima, 1954, 13 p. dactylo.  
32/COB 55.8/F-2
- MARTIN (G.).- Rapport pédologique sur la station de la S.I.A.N.  
O.R.S.T.O.M., Loudima, 1954, 6 p. dactylo.  
34/COB 55.9/E-2

- AUBERT (G.).- Observations sur quelques sols mis en culture à LOUDIMA (Moyen-Congo).  
O.R.S.T.O.M., Paris, 1955, 6 p. dactylo.  
45/COB 55.12/E-2
- / AUBERT (G.), BRUGIERE (J.M.), ZOLLAGNIER (H.), PREVOST (P.)-  
Dégradation des sols et toxicité manganique.  
Oléagineux, 1955, 10, p. 239-244.  
P 4/RC-55.4
- BOCQUIER (G.).- Reconnaissance des sols de la haute vallée de la LOUMBI.  
O.R.S.T.O.M., Brazzaville, 1955, 3 p. multigr.  
39/COB 55.2/D-2
- / BOCQUIER(G.).- Etude pédologique du polygone de la MAGNY, Mayombe.  
O.R.S.T.O.M., Brazzaville, 1955, 29 p. dactylo.,  
11 réf., 1 croquis géol. 1/20 000, 1 carte péd. 1/10 000  
40/COB 55.10/C-2
- BOCQUIER (G.).- Observations sur l'utilisation et la conservation des sols au plateau des CATARACTES (Ouest du district de BOKO).  
O.R.S.T.O.M., Brazzaville, 1955, 4 p. dactylo.,  
11 réf., 2 pl. h.t.  
44/COB 55.13/G,H-1
- BOCQUIER (G.).- Rapport sur une visite de la société AGRIFOR (Lemba) au Congo-Belge.  
O.R.S.T.O.M., Loudima, 1955, 5 p. dactylo., 1 carte  
1/400 000 h.t.  
41/COB 55.15
- BOCQUIER (G.).- Prospection pédologique de la rive droite du NIARI sur 20 kilomètres en aval de LOUDIMA.  
O.R.S.T.O.M., Loudima, 1955, 1 p. multigr.  
42/COB /D-2
- BOCQUIER (G.), BRUGIERE (J.M.).- Prospection pédologique. Vallée de la TSIMBA à MANKOUSSOU.  
O.R.S.T.O.M., Brazzaville, 1955, 14 p. dactylo., 8 réf.,  
1 carte 1/4 700 h.t.  
38/COB 55.1/G-1
- / BOCQUIER (G.).- Prospection pédologique des terrasses du NIARI. Concession S.A.P.N. (District de MADINGOU).  
O.R.S.T.O.M., Loudima, 1955, 28 p. multigr., 8 réf.,  
1 croquis, 1 carte 1/10 000 h.t.  
46/COB 55.14/F-2
- MARTIN (G.).- Paysannat de MADINGOU. Rapport de terrain.  
O.R.S.T.O.M., Brazzaville, 1955, 5 p. dactylo.  
43/COB 55.11/F-2

- ✓ BENOIT-JANIN (P.).- Tournée effectuée dans la LIKOUALA-AUX-HERBES.  
Rapport de terrain.  
O.R.S.T.O.M., Brazzaville, 1956, 6 p. dactylo.  
48/COB 56.2/M-9à13
- / BENOIT-JANIN (P.).- Etude des sols de la vallée de la LIKOUALA-AUX-HERBES.  
O.R.S.T.O.M., Brazzaville, 1956, 10 p. dactylo.  
49/COB 56.3/M-9à13
- BOCQUIER (G.).- Observations sur les sols de la vallée de la moyenne MOUNDI (district de LOUDIMA).  
O.R.S.T.O.M., Brazzaville, 1956, 7 p. dactylo., 1 carte  
1/50 000 h.t.  
47/COB 56.1/D-3
- / BOCQUIER (G.).- Reconnaissance des sols du MAYOMBE occidental (district de M'VOUTI).  
O.R.S.T.O.M., Brazzaville, 1956, 40 p. multigr., 1 carte  
1/50 000, 1 carte géol. 1/100 000 h.t.  
50/COB 56.4/C-2
- BOCQUIER (G.).- Note pédologique relative à la demande de concession de M. LAMBOTTE à LOUDIMA.  
O.R.S.T.O.M., Loudima, 1956, 7 p. multigr.  
53/COB 56.8/E-2
- BOCQUIER (G.).- Note pédologique relative à la demande de location formulée par M. CAISSO à LOUDIMA.  
O.R.S.T.O.M., Loudima, 1956, 11 p. multigr., 1 carte 1/10 000.  
54/COB 56.11/D-2
- / BOCQUIER (G.).- Observations pédologiques sur les sols des palmeraies C.F.H.B.C. d'OUESSO.  
O.R.S.T.O.M., Brazzaville, 1956, 40 p. multigr., 18 réf.,  
1 carte 1/10 000, 1 croquis h.t.  
57/COB 56.12/J-14
- / BOCQUIER (G.).- Etude pédologique de la ferme d'ELENZO - Ferme régionale de la SANGHA (district de SOUANKE)  
O.R.S.T.O.M., Brazzaville, 1956, 20 p. multigr., 1 carte  
1/2 000, 1 croquis h.t.  
58/COB 56.14/G-15
- BRUGIERE (J.M.).- Demande de concession formulée par la C.G.O.T. à LOUDIMA + Examen pédologique :
- Demande de concession LEGRAND
  - Demande de concession pour le paysannat de la C.G.O.T. à LOUDIMA.
  - Zone rive droite et rive gauche de la Loudima
  - + Examen pédologique pour les demandes de concession RICHARD, GABRIEL et MORILLOT.
  - Demande de concession E. des ISLES à MADINGOU
  - + Examen pédologique :
  - Demande formulée par M. BRU à LOUDIMA pour l'élevage
  - + Examen pédologique :
  - Concession de M. CAISSO à LOUDIMA - Examen pédologique.
- O.R.S.T.O.M., Loudima, 1956, 8 p. multigr.  
55/COB 56.10/D,E,F-2

- 1956 - (suite)

/ BRUGIERE (J.M.).- La pédologie et les sols.  
Nos sols, n° 1, 1956, p. 10-21.  
AEF/4/RG 56.16

MARTIN (G.).- Demande de location d'un terrain pour l'élevage  
par M. BRU à LOUDIMA.  
O.R.S.T.O.M., Loudima, 1956, 2 p. dactylo.  
51/COB 56.5/E-2

MARTIN (G.).- Demande de concession de M. DIAKITE à LOUDIMA.  
O.R.S.T.O.M., Loudima, 1956, 2 p. dactylo.  
52/COB 56.7/E-2

MARTIN (G.).- Note sur la demande d'échange de concession  
C.M.C.F. Paysannat de MADINGOU.  
O.R.S.T.O.M., Loudima, 1956, 1 p. multigr., croquis h.t.  
56 bis/COB 56.13/F-2

MARTIN (G.).- Enquête pédologique sur la demande d'échange de  
concession C.M.C.F. : Paysannat de MADINGOU.  
O.R.S.T.O.M., Loudima, 1956, 2 p. multigr.  
56/COB 56.15/F-2

- 1957 -

- / BENOIT-JANIN (P.).- Rapport complémentaire sur les sols de la LIKOUALA-AUX-HERBES (Moyen-Congo).  
O.R.S.T.O.M., Brazzaville, 1957, 6 p. multigr.  
63/COB 57.1/M-9à13
- / BOCQUIER (G.).- Reconnaissances pédologiques dans le district de SOUANKE (Prospectons MEDIAO TOUAMAKA et EBALADE).  
O.R.S.T.O.M., Brazzaville, 1957, 17 p. multigr., 1 carte  
1/10 000 h.t.  
60/COB 57.4/G-14
- BOCQUIER (G.).- Résultats d'analyses concernant des sols de la concession S.A.P.N. (district de MADINGOU).  
O.R.S.T.O.M., Brazzaville, 1957, 9 p. multigr.  
64/COB 57.5/F-2
- / BOCQUIER (G.).- Observations pédologiques dans le district d'OUESSO.  
O.R.S.T.O.M., Brazzaville, 1957, 6 p. multigr.  
61/COB 57.6/K-14
- BOCQUIER (G.).- Reconnaissances pédologiques dans la région de GUENA-FOURASTIE (district de M'VOUTI). Rapport de terrain  
O.R.S.T.O.M., Brazzaville, 1957, 6 p. multigr., 1 carte  
1/10 000 h.t.  
65/COB 57.7 et 57.16/C-2
- BOCQUIER (G.).- Premiers résultats obtenus à l'aide des parcelles expérimentales pour la mesure du ruissellement et de l'érosion à la ferme de la MOULENDA.  
O.R.S.T.O.M., Brazzaville, 1957, 2 p. dactylo., 1 croquis h.t.  
69bis/COB 57.15/H-1
- / BRUGIERE (J.M.).- Etude pédologique du secteur de KINDAMBA (Moyen-Congo, MAYAMA).  
O.R.S.T.O.M., Brazzaville, 1957, 22 p. multigr., 1 carte géol. 1/200 000, 2 cartes 1/100 000 et 1/200 000 h.t.  
59/COB 57.2/H-3,4
- BRUGIERE (J.M.). Note concernant quelques prélèvements effectués sur le futur paysannat de la terre BOUALI (district de DIVENIE, Moyen-Congo).  
O.R.S.T.O.M., Brazzaville), 1957, 8 p. multigr.  
62/COB 57.3/C-5
- / BRUGIERE (J.M.).- La cartographie pédologique.  
Nos sols, n° 3, 1957, p. 17-21.  
AEF 5/COB 57.8
- BRUGIERE (J.M.).- Sol du couloir (Prélèvement rive française couloir du Congo entre les embouchures de la Léfini et la rivière Bleue, et sur les terres de N'GABE).  
O.R.S.T.O.M., Brazzaville, 1957, 4 p. dactylo.  
65bis/COB 57.9/J-2;K-3,4

- 1957 - (suite)

- BRUGIERE (J.M.).- Résultats d'analyses d'échantillons prélevés sur la piste KOULA-MANDOU et un échantillon de fumier du CO.FU.MA. et un échantillon de fumier artificiel.  
O.R.S.T.O.M., Brazzaville, 1957, 3 p. dactylo.  
65ter/COB 57.10/C-1
- / BRUGIERE (J.M.).- Bilan hydrique des sols sous savane et sous forêt à Brazzaville.  
O.R.S.T.O.M., Brazzaville, 1957, 51 p. multigr.  
66/COB 57.11/I-2
- BRUGIERE (J.M.).- Alimentation en eau des sols pendant la saison sèche sous savane à BRAZZAVILLE.  
O.R.S.T.O.M., Brazzaville, 1957, 10 p. multigr.  
67/COB 57.12/I-2
- / BRUGIERE (J.M.).- Etude des sols des caféières du 2° secteur agricole du Moyen-Congo (Région du NIARI).  
O.R.S.T.O.M., Brazzaville, 1957, 93 p. multigr.  
68/COB 57.13/CàF-1à5
- / BRUGIERE (J.M.).- Etude des sols des caféières du 2° secteur agricole du Moyen-Congo (suite). Teneurs en quelques oligoéléments.  
O.R.S.T.O.M., Brazzaville, 1957, 9 p. dactylo.  
70/COB /CàF-1à5
- BRUGIERE (J.M.).- Examen pédologique des sols du camp scout de BRAZZAVILLE.  
O.R.S.T.O.M., Brazzaville, 1957, 8 p. multigr.  
69/COB 57.14/I-2
- THIAIS (J.L.).- Etude d'un fumier artificiel de Jacinthe d'eau (Eichornie crassipes) et d'une gadoue.  
O.R.S.T.O.M., Brazzaville, 1957, 10 p. dactylo.  
70bis/COB 57.17
- BRUGIERE (J.M.).- Etude pédologique du regroupement d'EBIANE ENGONGOME (Gabon, Région de WOLEU N'TEM, district d'OYEM).  
O.R.S.T.O.M., Brazzaville, 1957, 29 p. multigr., 1 carte  
1/10 000 h.t. /CAB 57.4

- 1958 -

- / BENOIT-JANIN (P.).- Etude de quelques sols de la région d'IMPONDO.  
O.R.S.T.O.M., Brazzaville, 1958, 19 p. multigr.  
84/COB 58.17/O-14
- / BOCQUIER (G.).- Caractérisation des sols de la station de l'I.F.A.C.  
de LOUDIMA (A.E.F.).  
O.R.S.T.O.M., Brazzaville, 1958, 39 p. multigr., 4 pl. h.t.  
2 cartes 1/2 000 h.t.  
71/COB 58.2/E-2
- BOCQUIER (G.).- Note sur la détermination potentiométrique du pH  
de suspensions de sols.  
O.R.S.T.O.M.,  
74/COB 58.5
- BOCQUIER (G.).- Interprétation des résultats analytiques des  
échantillons N K prélevés par VIGNERON.  
O.R.S.T.O.M., Brazzaville, 1958, 3 p. multigr.  
75bis/COB 58.6
- / BOCQUIER (G.).- Observations pédologiques dans la région de la  
LIKUALA-MOSSAKA (5° secteur agricole).  
O.R.S.T.O.M., Brazzaville, 1958, 19 p. multigr., 1 carte  
tabl. h.t.  
79/COB 58.10/H,I,J,K-8à10
- BOCQUIER (G.).- Les sols d'A.E.F.  
O.R.S.T.O.M., Brazzaville, 1958, 2 p. dactylo.  
AEF 9/COB 59.1
- / BOCQUIER (G.).- Caractérisation des sols des palmeraies de KUNDA  
et ETOUMBI (région de la LIKUALA-MOSSAKA).  
O.R.S.T.O.M., Brazzaville, 1958, 32 p. multigr.  
81/COB 58.15/H-10;J-9
- / BOCQUIER (G.).- Reconnaissance pédologique dans la région de  
l'ALIMA-LEFINI (4° secteur agricole).  
O.R.S.T.O.M., Brazzaville, 1958, 35 p. multigr.  
75/COB 58.13/E-5,6;J-7
- BRUGIERE (J.M.).- Etude de quelques sols du canton sous-BOUENZA  
(district de MOUONDZI).  
O.R.S.T.O.M., Brazzaville, 1958, 7 p. multigr.  
73/COB 58.3/F-3
- BRUGIERE (J.M.).- Examen pédologique aux environs de KIENY II,  
Paysannat de MADINGOU  
O.R.S.T.O.M., Brazzaville, 1958, 8 p. multigr.  
72/COB 58.4/F-2
- BRUGIERE (J.M.).- Méthode simple d'estimation de l'évapotranspiration.  
Etude faite sous savane et forêt à BRAZZAVILLE.  
O.R.S.T.O.M., Brazzaville, 1958, 8 p. multigr.  
75ter/COB 58.7/I-2
- BRUGIERE (J.M.).- Reconnaissance d'une zone proche de MOUPEPE  
(district de MADINGOU).  
O.R.S.T.O.M., Brazzaville, 1958, 3 p. multigr.  
77/COB 58.11/F-2

- 1958 - (suite)

- / BRUGIERE (J.M.).- Carte pédologique d'A.E.F. au 1/5 000 000.  
Notice explicative.  
O.R.S.T.O.M., Brazzaville, 1958, 16 p., 5 cartes h.t.  
AEF 8/ R.G. 58.7
- BRUGIERE (J.M.).- Prospection du plateau de MOUSSANDA - Canton  
Sous-BOUENZA (district de MOUYONDZI).  
O.R.S.T.O.M., Brazzaville, 1958, 4 p. multigr., 1 croquis  
1/5 000 h.t.  
76/COB 58.12/F-3
- BRUGIERE (J.M.).- Compte rendu de la deuxième réunion du sous-  
comité du C.R.A.C.C.U.S.  
O.R.S.T.O.M., Brazzaville, 1958, 47 p. multigr.  
AEF 8 bis/COB 58.19
- / BRUGIERE (J.M.).- Les principaux sols à cacaoyer de l'Afrique  
Equatoriale Française.  
C.R. 4<sup>e</sup> réunion CRACCUS, Yaoundé, 1958, 15 p. dactylo.  
AEF 7/COB 58.1
- CHATELIN (Y.), QUANTIN (P.).- Reconnaissance pédologique le long  
de la voie d'accès au site de SOUNDA.  
O.R.S.T.O.M., Brazzaville, 1958, 14 p. multigr., 1 carte  
1/40 000 h.t. 78/COB 58.9/C-2
- / CHATELIN (Y.), QUANTIN (P.).- Reconnaissance pédologique le long de  
la voie d'accès au site de SOUNDA. Région du KOUILOU.  
O.R.S.T.O.M., Brazzaville, 1958, 133 p. multigr., 1 carte  
géol. 1/40 000, 4 cartes pédo. 1 au 1/40 000, 1 au  
1/25 000, 2 au 1/200 000, 1 carte localisation profils  
1/40 000 h.t. 80/COB 58.15/C-2
- / MARTIN (G.).- Essai de bilan de quatre années d'études pédologiques  
dans la vallée du NIARI.  
H.C. en AEF, bureau des sols, Loudima, 1958, 89 p. multigr.  
90/COB 58.8 /E-2
- MARTIN (G.).- Notes sur des prélèvements effectués à SIBITI,  
BOUDOUHOU et BIKIE en relation avec la maladie du coeur  
du palmier.  
O.R.S.T.O.M., Loudima, 1958, 7 p. multigr.  
82/ COB 58.13/E-3
- MARTIN (G.).- Notes sur quelques caractéristiques physiques de trois  
profils de sols dans des états de dégradation de la  
structure différents.  
O.R.S.T.O.M., Loudima, 1958, 9 p. multigr.  
83/COB 58.14/E-2
- / MARTIN (G.).- Essai de bilan des études pédologiques dans la vallée  
du NIARI.  
Nos sols, 1958, n° 7-8, p. 41-45.  
P 4bis/COB 58.23/E-2

- 1958 - (suite)

- THIAIS (J.L.).- Etude d'un fumier artificiel de jacinthe d'eau.  
O.R.S.T.O.M., Brazzaville, 1958, 3 p. multigr.  
74 bis/COB 58.20.
- THIAIS (J.L.).- Remarques sur la mesure potentiométrique du pH des  
sols en suspension aqueuse.  
O.R.S.T.O.M., Brazzaville, 1958, 3 p. multigr.  
71 bis/COB 58.21.
- THIAIS (J.L.).- Remarques sur la mesure potentiométrique du pH  
des sols en suspension aqueuse (suite).  
O.R.S.T.O.M., Brazzaville, 1958, 6 p. multigr.  
74 ter/COB 58.22.

- 1959 -

- BOCQUIER (G.).- Observations pédologiques à la palmeraie de M'FILOU (Région du KOUILOU - République du Congo).  
O.R.S.T.O.M., Brazzaville, 1959, 14 p. multigr.  
85/COB 59.2/B-2
- BOCQUIER (G.).- Reconnaissance des sols alluviaux de la Moyenne LOUNJJI (Région du KOUILOU, République du Congo).  
O.R.S.T.O.M., Brazzaville, 1959, 10 p. multigr.  
87/COB 59.4/B-2
- BOCQUIER (G.).- Note relative à l'analyse d'échantillons de sols du plateau BATEKE (Région du DJOUE - République du Congo).  
O.R.S.T.O.M., Brazzaville, 1959, 6 p. multigr.  
88/COB 59.6/I-3;J-3,4
- / BOCQUIER (G.).- Première note relative à l'étude des formations superficielles du Sud Congo (République du Congo).  
O.R.S.T.O.M., Brazzaville, 1959, 5 p. multigr.  
97/COB 59.13.
- BOCQUIER (G.).- Rapport de mission au bas-Congo du 2 au 14/12/1959.  
O.R.S.T.O.M., Brazzaville, 1959, 66 p. multigr., 1 carte géol. 1/100 000 h.t.  
98/COB 59.14.
- BOCQUIER (G.).- Le maintien de la fertilité des sols cultivés en palmeraie dans la Cuvette Congolaise (République du Congo).  
O.R.S.T.O.M., Brazzaville, 1959, 10 p. multigr.  
92/COB 59.17/H-10;J-9,14
- BOCQUIER (G.), CHATELIN (Y.).- Reconnaissance pédologique dans la région d'IVARO (District de KIBANGOU) et du plateau de N'DOLO (district de LOUDIMA), République du Congo.  
O.R.S.T.O.M., Brazzaville, 1959, 5 p. multigr.  
86/COB 59.5/D-3,4
- / BOCQUIER (G.), BOISSEZON (P.de).- Note relative à quelques observations pédologiques effectuées sur le plateau BATEKE (Région du Pool), République du Congo.  
O.R.S.T.O.M., Brazzaville, 1959, 19 p. multigr.  
95/COB 59.9/I-3;J-3,4
- BOCQUIER (G.), BOISSEZON (P.de), KALOGA (B.).- Reconnaissance pédologique de la zone de MIFITSINGUI dans la boucle du NIARI (Région du Niari), République du Congo. Rapport de terrain.  
O.R.S.T.O.M., Brazzaville, 1959, 10 p. multigr., 1 carte pédo. 1/50 000 h.t.  
91/COB 59.7/D-3
- / BOCQUIER (G.), BOISSEZON (P.de), KALOGA (B.).- Reconnaissance pédologique de la zone de MIFITSINGUI dans la boucle du NIARI.  
O.R.S.T.O.M., Brazzaville, 1959, 50 p. multigr., 2 cartes 1/50 000, 1 croquis h.t.  
96/COB 59.11/D-3

- / BOCQUIER (G.) / GUILLEMIN (R.) - Aperçu sur les principales formations pédologiques de la République du Congo.  
O.R.S.T.O.M., Brazzaville, 1959, 139 p. multigr.  
93/COB 59.8
- BOISSEZON (P.de). - Note bibliographique sur les méthodes d'études de la matière organique des sols.  
O.R.S.T.O.M., Brazzaville, 1959, 28 p. multigr.  
94/COB 59.10
- BOISSEZON (P.de). - Evolution saisonnière de la microflore dans les principales zones écologiques.  
O.R.S.T.O.M., Brazzaville, 1959,  
94bis/COB 59.15
- BOISSEZON (P.de). - Résultats d'expériences sur la capacité d'échange des matières organiques de quelques sols du Congo et du Gabon.  
O.R.S.T.O.M., Brazzaville, 1959, 13 p. dactylo., 33 réf.  
98bis/COB 59.16
- MARTIN (G.). - Note sur quelques résultats de mesure de l'évapotranspiration et de l'évaporation à LOUDIMA (Région du NIARI) République du Congo.  
O.R.S.T.O.M., Loudima, 1959, 18 p. multigr.  
89/COB 59.3/E-2
- THIAIS (J.L.). - Quelques mises au point sur le dosage de l'azote minéral dans les sols.  
O.R.S.T.O.M., Brazzaville, 1959, 11 p. multigr.  
96bis/COB 59.12

- 1960 -

- BOCQUIER (G.).- Caractérisation de quelques profils pédologiques observés dans le district de SOUANKE (République du Congo).  
O.R.S.T.O.M., Brazzaville, 1960, 5 p. dactylo.  
99/COB 60.1/H-14
- / BOCQUIER (G.).- Note concernant les travaux pédologiques dans la Cuvette Congolaise.  
O.R.S.T.O.M., Brazzaville, 1960, 21 p. multigr., 12 réf.  
100/COB 60.2
- BOISSEZON (P.de).- Premières observations sur la microbiologie de quelques sols typiques de la République du Congo.  
O.R.S.T.O.M., Brazzaville, 1960, 67 p. multigr.  
103/COB 60.5/ E-4;G-1;I-2,3
- BRUGIERE (J.M.).- Examen de trois profils prélevés dans le MAYOMBE. (Prospection Banane de mars 1960).  
O.R.S.T.O.M., Brazzaville, 1960, 14 p. multigr., 1 tabl. h.t.  
101/COB 60.3/C-1,2
- / BRUGIERE (J.M.).- Etude de quelques rizières de marais dans le 3<sup>e</sup> secteur agricole du Congo.  
O.R.S.T.O.M., Brazzaville, 1960, 25 p. multigr.  
102/COB 60.4/H-2,3,4
- / BRUGIERE (J.M.).- Reconnaissance pédologique des alluvions de la LOUOLO.  
O.R.S.T.O.M., Brazzaville, 1960, 24 p. multigr.  
104/COB 60.6/G-3
- BRUGIERE (J.M.).- Examen de trois profils prélevés dans la région de MOUYONDZI.  
O.R.S.T.O.M., Brazzaville, 1960, 11 p. multigr.  
105/COB 60.7/F-2;G-3
- / BRUGIERE (J.M.).- Examen de cinq zones layonnées dans le MAYOMBE (Prospection Banane de Mai 1960).  
O.R.S.T.O.M., Brazzaville, 1960, 33 p. multigr.  
106/COB 60.8/C-1,2
- / BRUGIERE (J.M.).- Etude pédologique de la Cuvette Congolaise. Rapport provisoire.  
O.R.S.T.O.M., Brazzaville, 1960, 113 p. multigr., 1 esquisse pédo., 1 carte vocation 1/2 000.000 h.t.  
107/COB 60.9

- 1961 -

- / BOISSEZON (P.de).- Reconnaissance pédologique autour de l'huilerie d'ETORO (Sous-Préfecture de GAMBOMA).  
O.R.S.T.O.M., Brazzaville, 1961, 14 p. multigr., 1 carte  
1/100.000.  
108/COB 61.2/J-7
- BOISSEZON (P.de).- Contribution à l'étude de la nitrification dans quelques sols typiques de la République du Congo.  
O.R.S.T.O.M., Brazzaville, 1961, 12 p. multigr.  
109/COB 61.3/E-4;G-1;I-2,3
- BOISSEZON (P.de).- Contribution à l'étude de la microflore de quelques sols typiques du Congo.  
O.R.S.T.O.M., Brazzaville, 1961, 131 p. multigr.  
110/COB 61.4/E-4;G-1;J-2,3
- / BRUGIERE (J.M.).- Enquête sur les sols forestiers non inondés du sud de la Cuvette Congolaise entre la N'KENI et la MAMBILI; leur vocation vis à vis de la culture de l'Elaeis.  
O.R.S.T.O.M., Brazzaville, 1961, 50 p. multigr., 7 cartes  
1/100 000, 1 carte au 1/200.000 h.t.  
112/COB 61.6/H,I-9,10;J-7à10
- BRUGIERE (J.M.).- Prolongation du paysannat de KOMONO.  
Notes relatives à la prospection pédologique effectuée en juin 1961.  
O.R.S.T.O.M., Brazzaville, 1961, 8 p. multigr., 1 carte  
1/100.000 h.t.  
113/COB 61.7/E-4
- BRUGIERE (J.M.).- Prolongation du paysannat de KOMONO. Résultats d'analyse des échantillons de sol.  
O.R.S.T.O.M., Brazzaville, 1961, 5 p. multigr.  
117/COB 61.8/E-4
- / MARTIN (G.).- Essai d'appréciation des pertes en calcium et en magnésium après un apport d'amendement calcaire dans les sols de la vallée du NIARI.  
O.R.S.T.O.M., Brazzaville, 1961, 39 p. multigr.  
111/COB 61.5/E-2
- / MARTIN (G.).- Etude de quelques facteurs de la structure des sols de la vallée du NIARI.  
O.R.S.T.O.M., Brazzaville, 1961, 33 p. multigr.  
114/COB 61.9/E-2
- MARTIN (G.).- Enquête sur la concession d'élevage de la S.A.F.E.L. à BOKO-SONGHO.  
O.R.S.T.O.M., Brazzaville, 1961, 10 p. multigr., 1 carte  
1/50 000 h.t.  
115/COB 61.10/F-1
- MARTIN (G.).- Enquête sur les centres civiques de la jeunesse de la LOUVAKOU et de la tannerie VASSILIADES à DOLISIE.  
O.R.S.T.O.M., Brazzaville, 1961, 10 p. multigr., 2 cartes  
1/12.500 h.t.  
116/COB/61.11/D-2,3
- THIAIS (J.L.).- Etude de quatre fumiers artificiels transmis par le service de l'agriculture.  
O.R.S.T.O.M., Brazzaville, 1961, 10 p. dactylo.  
108 bis/COB 61.1

- 1962 -

- /BOISSEZON (P.de).**- Contribution à l'étude des matières organiques des sols de la République du Congo.  
O.R.S.T.O.M., Brazzaville, 1962, 54 p. multigr.  
123/COB 62.3
- /BRUGIERE (J.M.).**- La connaissance des sols dans le MAYOMBE, la vallée du NIARI et le massif du CHAILLU, leur mise en valeur.  
O.R.S.T.O.M., Brazzaville, 1962, 35 p. multigr.  
118/COB 62.1/DàG-1à6
- BRUGIERE (J.M.).**- Enquête pédologique au MAYOMBE.  
Extension de la zone de la BONDIKA - Zone de N'TOLO,  
(Prospection Banane mai 1962)  
O.R.S.T.O.M., Brazzaville, 1962, 5 p. multigr.  
120/COB 62.8/C-1
- BRUGIERE (J.M.), MARTIN (G.).**- Les études pédologiques dans les pays sous-développés en matière agricole.  
O.R.S.T.O.M., Brazzaville, 1962, 30 p. multigr.  
122/COB 62.5
- /FRANQUIN (P.), MARTIN (G.).**- Bilan d'eau et conservation du sol au NIARI.  
Coton et Fibres tropicales, vol. XVII, n° 3, déc. 1962,  
p. 345-346.  
P7/COB 62.7/E-2
- /LAPORTE (G.).**- Reconnaissance pédologique le long de la voie ferrée COMILOG.  
O.R.S.T.O.M., Brazzaville, 1962, 149 p. multigr., 1 carte  
1/200 000 h.t.  
119/COB 62.2/D-3à6
- MARTIN (G.).**- Etude d'un essai d'apport de matières organiques à la station I.R.C.T. de la N'KENKE - Vallée du NIARI.  
O.R.S.T.O.M., Brazzaville, 1962, 10 p. multigr.  
121/COB 62.4/F-2
- /MARTIN (G.).**- Etude de quelques facteurs de la structure des sols de la vallée du NIARI.  
Bull. de l'I.R.S.C., vol. 1, 1962, p. 3-30.  
P6/COB 62.9/E-2
- THIAIS (J.L.).**- Quelques mises au point sur le dosage du fer total dans les sols.  
O.R.S.T.O.M., Brazzaville, 1962, 20 p. multigr.  
124/COB 62.6

ANONYME.- Colloque C.C.T.A./FAO de Léopoldville et 5<sup>e</sup> session du C.R.A.C.C.U.S. à Brazzaville (juin 1963). Excursion pédologique le long de la voie ferrée CO.MI.LOG (République du Congo)  
O.R.S.T.O.M., Brazzaville, 1963, 31 p. multigr.  
.125 bis/COB/D-3à6

/ BOISSEZON (P.de).- Les sols des plateaux de DJAMBALA et KOUKOUYA et de la zone avoisinante des hautes collines.  
O.R.S.T.O.M., Brazzaville, 1963, 93 p. multigr., 2 cartes  
1/50 000 h.t.  
.126/COB 63.2/H-5,6

\* BOISSEZON (P.de).- Reconnaissance pédologique de la zone layonnée "BOLEMBE - MINGI - BOKAFE" (LOBAYE). Rapport de terrain.  
O.R.S.T.O.M., Brazzaville, 1963, 28 p. multigr., 1 carte local. 1/50 000, 1 carte géol. 1/200 000 h.t.  
.127bis/COB 63.4

BRUGIERE (J.M.), MARTIN (G.).- La prospection et l'étude des sols, bases de leur mise en valeur des régions naturelles en zone subéquatoriale.  
C.R., Conf. Nations-Unies sur application de la Science et de la Technique dans l'intérêt des régions peu développées, Genève, 1963, C 31.  
P5/COB.

LAPORTE (G.).- Note sur un projet d'exploitation rizicole pilote dans la région de MOSSENDJO.  
O.R.S.T.O.M., Brazzaville, 1963, 8 p. multigr.  
.125/COB 63.1/D-5

/ MARTIN (G.).- Dégénération de la structure des sols sous culture mécanisée dans la vallée du NIARI.  
Cah. O.R.S.T.O.M., Pédol., I, 2, 1963, p. 8-14  
.128/COB 63.5/E-2

NOVIKOFF (A.).- Etat actuel des recherches sur l'altération des roches au Congo.  
O.R.S.T.O.M., Brazzaville, 1963, 18 p. multigr.  
.127/COB 63.3

- 1964 -

BOISSEZON (P.de).- Reconnaissance pédologique de la zone layonnée  
"BOLEMBA, - MINGI - BOKAPE" (Résultats d'analyse des  
échantillons de sols).  
O.R.S.T.O.M., Brazzaville, 1964.  
127 ter/COB 64.1

/GRAS (F.).- Les zones alluviales du NIARI entre la BOUENZA et la  
KIBOUBA.  
O.R.S.T.O.M., Brazzaville, 1964, 49 p. multigr., 1 carte  
1/200 000, 1 tabl. h.t.  
128/COB 64.2/D,E,F-2

- 1965 -

- / BOISSEZON (P.de).- Les sols de savane des plateaux BATEKE.  
Cah. O.R.S.T.O.M., Pédol., III, 4, 1965, p. 291-298.  
.P10/COB 65.8/H-5,6;I,J-3à6
- / BOISSEZON (P.de).- Etude pédologique des environs d'ELOGO (SANGHA).  
O.R.S.T.O.M., Brazzaville, 1965, 21 p. multigr., 1 carte  
pédo., 1 carte géomorpho. 1/25 000, tabl. anal., h.t.  
.132/COB 65.9/G-14
- / BOISSEZON (P.), JEANNERET (J.C.).- Les sols de la coupure MAYAMA.  
O.R.S.T.O.M., Brazzaville, 1965, 111 p. multigr., 1 carte  
pédo. 1/200 000 h.t.  
.139/COB 65.7/G,H-3,4
- CARLOTTI (V.).- Résultats des analyses granulométriques et chimiques  
effectuées sur les sols du plateau de MOSSENDJO - Concession  
B.D.P.A.  
O.R.S.T.O.M., Brazzaville, 1965, 3 p. dactylo., 1 croquis.  
.135 bis/COB/D-5
- / CARLOTTI (V.).- Etude pédologique du secteur Sud-Ouest du district  
de BOKO.  
O.R.S.T.O.M., Brazzaville, 1965, 11 p. multigr., 1 carte  
géol. 1/100 000, 1 carte pédo. 1/50 000 h.t.  
.133/COB 65.3/G-1
- / CARLOTTI (V.).- Reconnaissance pédologique du ranch de KIBANGOU.  
O.R.S.T.O.M., Brazzaville, 1965, 13 p. Multigr., 1 carte  
pédo. 1/50 000, 1 tabl. anal., h.t.  
.135/COB 65.6/C-4
- / GRAS (F.).- Esquisse pédologique de la SO.SU.NIARI (partie Sud).  
O.R.S.T.O.M., Brazzaville, 1965, 24 p. multigr., 1 carte  
pédo. 1/50 000 h.t.  
.129/COB 65.1/E-2
- / GRAS (F.).- Les sols tourbeux de la ceinture maraichère de POINTE-  
NOIRE.  
O.R.S.T.O.M., Brazzaville, 1965, 26 p. multigr., 1 carte  
pédo. 1/10 000, 1 tabl. anal., h.t.  
.130/COB 65.2/B-1
- / GRAS (F.).- Etude pédologique d'une zone témoin dans la région de  
TSIAKI.  
O.R.S.T.O.M., Brazzaville, 1965, 74 p. multigr., 3 cartes  
1/50 000 h.t.  
.131/COB 65.4/F-3
- / MARTIN (G.), BOISSEZON (P.de), GRAS (F.).- Quinze ans de travaux et  
de recherches dans les pays du NIARI. Vol. 3 : les sols  
de la vallée du NIARI. Etude pédologique et agropédologique  
République du Congo.  
R.P. CONGO - O.R.S.T.O.M., 1965, 188 p., nb ses cartes et  
croquis dans atlas annexe.  
.P9/COB 61.7 /D,E,F,G-2
- RIQUIER (J.).- Les sols de la zone cacaoyère de MOULA.  
O.R.S.T.O.M., Brazzaville, 1965, 7 p. multigr., 1 croquis  
1/20 000, 1 tabl., h.t.  
.134/COB 65.5/G-2

- ANONYME.- Observations sur les cas de dépérissement des plants d'arachide.  
O.R.S.T.O.M., Brazzaville, 1966, 3 p. dactylo.  
137ter/COB
- / BOISSEZON (P.de).- Reconnaissance pédologique de la partie orientale du massif du CHAILLU.  
O.R.S.T.O.M., Brazzaville, 1966, 2 vol., 71 p. multigr.,  
carte pédo. 1/500 000 h.t.  
145, 145bis/COB 66.2/F-4,5,6
- / CARLOTTI (V.)- Etude pédologique des environs de MIGUELAKOUM (SANGHA)  
O.R.S.T.O.M., Brazzaville, 1966, 16 p. multigr., 1 carte  
pédo. 1/25 000, 1 tabl. h.t.  
136/COB 65.10/G-14
- / JAMET (R.)- Etude pédologique d'une zone témoin dans la région de HOLLE.  
O.R.S.T.O.M., Brazzaville, 1966, 96 p. dactylo., 2 cartes  
1/50 000 h.t.  
138/COB 66.11/C-1,2
- / LE MARECHAL (A.)- Contribution à l'étude des plateaux BATEKE.  
(Géologie, géomorphologie, hydrogéologie).  
O.R.S.T.O.M., Brazzaville, 1966, 42 p. multigr., 1 carte  
1/1 000 000, 1 au 1/125 000, 2 au 1/200 000 h.t.  
137/COB /H-5,6;I,J-3à6
- RIQUIER (J.)- Note sur l'érosion en cirque au Congo.  
O.R.S.T.O.M., Brazzaville, 1966, 7 p. dactylo.  
137bis/COB /B-1;H-2

- 1967 -

- / BOISSEZON (P.de), MARTIN (G.).- Quinze ans de travaux et de recherches dans les pays du NIARI. Les sols de la vallée du NIARI. Etude pédologique et agropédologique. Annexe : les zones alluviales du Niari entre la BOUENZA et la KIBOUBA. Bory, Monaco, 1967, 188 p. P.10bis/COB 67.7/D,E,F,G-2
- CARLOTTI (V.), JAMET (R.).- Projet d'implantation d'une cacaoyère pilote à LOUKOLELA. Rapport préliminaire. O.R.S.T.O.M., Brazzaville, 1967, 9 p. multigr., 1 carte 1/20 000 h.t. 140/COB 67.2/M-8
- / CARLOTTI (V.), JAMET (R.).- Projet d'implantation d'une cacaoyère pilote à LOUKOLELA. Etude pédologique. O.R.S.T.O.M., Brazzaville, 1967, 33 p. multigr., carte 1/20 000 h.t. 144/COB 67.3/M-8
- / DENIS (B.).- Etude pédologique d'une zone témoin. Région de MARCHAND, avec carte à 1/50 000. O.R.S.T.O.M., Brazzaville, 112 p. multigr., carte pédo. 1/50 000 h.t. 146/COB 67.6/G,H-2
- / GRAS (F.).- Etude pédologique des abords de la BOUENZA dans la coupure SIBITI. O.R.S.T.O.M., Brazzaville, 1967, 2 vol., 87 p. multigr., carte pédo. 1/200 000 h.t. 142/COB 67.5/F-3,4
- / JAMET (R.).- Etude pédologique d'une zone témoin dans la région de LOANGO. O.R.S.T.O.M., Brazzaville, 85 p. multigr., carte pédo. 1/50 000 h.t. 143/COB 67.1/B-1
- / JAMET (R.).- Quelques sols du périmètre LES SARAS - MANDOU - N'GOUNDA (Mayombe occidental). O.R.S.T.O.M., Brazzaville, 28 p. multigr. 141/COB 67.4/C-1,2;D-1
- NOVIKOFF (A.).- L'altération des roches dans le massif du CHAILLU. Cahier n° 1. Géologie de la région. O.R.S.T.O.M., Brazzaville, 1967, 34 p. multigr. 149/COB 67.8/D-4,5,6
- NOVIKOFF (A.).- L'altération des roches dans le massif du CHAILLU. Cahier n° 2. Méthodes et généralités sur les altérations. O.R.S.T.O.M., Brazzaville, 19 p. multigr. 150/COB 67.9/D-4,5,6
- NOVIKOFF (A.).- L'altération des roches dans le massif du CHAILLU. Cahier n° 3. Altération des roches éruptives et métamorphiques acides, type en boules isolées (riche en gibbsite). O.R.S.T.O.M., Brazzaville, 1967, 39 p. multigr. 151/COB 67.10/D-4,5,6

- 1968 -

- / CARLOTTI (V.).- Introduction à la cartographie de la zone occidentale du plateau des Cataractes (districts de MFOUATI et BOKO-SONGHO). O.R.S.T.O.M., Brazzaville, 1968, 63 multigr.  
153/COB 68.4/F-2
- / GRAS (F.).- Reconnaissance pédologique en vue de l'implantation d'un ranch dans la région de LOUDIMA. O.R.S.T.O.M., Brazzaville, 1968, 32 multigr., 2 pl. résultats d'analyses, 2 cartes 1/50 000 h.t.  
147/COB 68.1/D-3;E-2
- / JAMET (R.).- Les sols de la zone en cours de boisement du km 45. O.R.S.T.O.M., Brazzaville, 1968, 27 multigr., 6 réf.  
148/COB 68.2/I-3
- NOVIKOFF (A.).- L'altération des roches dans le massif du CHAILLU, (République du Congo), Cahier n° 4 : Altération des roches éruptives et métamorphiques, acides, type en boules isolées. O.R.S.T.O.M., Brazzaville, 1968, 44 multigr., 1 pl. photo.  
152/COB 68.5/D-4,5,6

- 1969 -

- / CHAMPS (G. de).- Etude pédologique de l'ILE M'BAMOU (avec esquisse pédologique à 1/50 000).  
O.R.S.T.O.M., Brazzaville, 1969, 20 multigr., 9 réf., 2 cartes  
1/50 000 env. h.t.  
158/COB 69.5/I-2
- DENIS (B.).- Reconnaissance pédologique de la zone dite "PLAINE DE BALENDE" (région de LOUDIMA).  
O.R.S.T.O.M., Brazzaville, 1969, 21 multigr., 1 pl., 1 carte h.t.  
165/COB 69.4/D-2
- / DONGALA (E.).- Etude pédologique d'une zone témoin dans la région de SIBITI (avec carte à 1/50 000).  
O.R.S.T.O.M., Brazzaville, 1969, 65 multigr., 15 réf., 1 croquis, 2 cartes 1/50 000.  
156/COB 69.1/E-3
- / JAMET (R.).- Carte pédologique de reconnaissance à 1/200 000, feuille de POINTE-NOIRE, rapport explicatif.  
O.R.S.T.O.M., Brazzaville, 1969, 103 multigr., 24 réf., 2 cartes à 1/200 000 h.t.  
155/COB. 69.2/A-2;B-1,2
- NOVIKOFF (A.).- L'altération des roches dans le massif du CHAILLU (République du Congo), Cahier n° 5 : Altération des roches éruptives et métamorphiques avec formation d'un stade transitoire de produits amorphes.  
O.R.S.T.O.M., Brazzaville, 1969, 49 multigr., 3 pl. fotogr., 13 réf.  
154/COB 69.3/D-4,5,6
- NOVIKOFF (A.).- L'altération des roches dans le massif du Chaillu (République du Congo), Cahier n° 6 : Silicification de la gibbsite, Etude des faciès d'altération riches en kaolinite, contenant des boules de gibbsite.  
O.R.S.T.O.M., Brazzaville, 1969, 45 multigr., 19 réf.  
159/COB 69.8/D-4,5,6
- NOVIKOFF (A.).- L'altération des roches dans le massif du Chaillu (République du Congo), Cahier n° 7 : Altération des roches basiques.  
O.R.S.T.O.M., Brazzaville, 1969, 45 multigr., 1 pl. fotogr., 11 réf.  
161/COB 69.9/D-4,5,6
- / RIEFFEL (J.M.).- Note sur les sols des palmeraies d'ETOUMBI.  
O.R.S.T.O.M., Brazzaville, 1969, 18 multigr., 4 réf.  
157/COB 69.6/H-10
- RIEFFEL (J.M.).- Note sur les sols des plateaux KOUKOUYA et de DJAMBALA.  
O.R.S.T.O.M., Brazzaville, 1969, 10 dactylogr.  
162/COB 69-10/H-6

- (DENIS (B.)
- / CHAMPS (G. de).-- Etude pédologique de la région de BRAZZAVILLE (avec esquisse à 1/200 000)/  
O.R.S.T.O.M., Brazzaville, 1970, 94 dactylogr., 3 cartes  
1/200 000 h.t., 15 réf.  
163/COB 70.5/I-2
- / DENIS (B.).-- Etude pédologique du secteur sud du district de MOUYONDZI (avec esquisse à 1/50 000).  
O.R.S.T.O.M., Brazzaville, 1970, 118 multigr., 1 tabl., 3 cartes 1/50 000 h.t., 25 réf.  
160/COB 70.4/F-2
- / DENIS (B.).-- Rapport de synthèse sur des zones de regroupements le long de la route Brazzaville - Ouesso.  
O.R.S.T.O.M., Brazzaville, 1970, 51 multigr., 23 réf., 1 carte 1/1 000 000 et 2 cartes h.t.  
167/COB 70.8/
- DENIS (B.).-- Note pédologique concernant les environs du village de PANDI (district de MOUYONDZI).  
O.R.S.T.O.M., Brazzaville, 1970, 11 dactylogr.  
167bis/COB /F-3
- / GRAS (F.).-- Surface d'aplanissement et remaniement des sols sur la bordure orientale du Mayombe (Congo-Brazzaville).  
O.R.S.T.O.M., Brazzaville, 1970, 30 multigr., 9 réf.  
170/COB 70.1/C-3;D-2
- JAMET (R.).-- Le village coopératif de BANGA (MAYOMBE OCCIDENTAL) Pédologie.  
O.R.S.T.O.M., Brazzaville, 1970, 22 multigr., 7 réf.  
166/COB 70.9/C-1.
- JAMET (R.).-- Relations entre quelques caractéristiques des sols et les rendements cotonniers en Kémo-Gribingui (R.C.A.)  
O.R.S.T.O.M., Brazzaville, 1970, 16 multigr., 1 pl. fotogr., 9 réf.  
168/RCA 70.4
- / MARTIN (G.).-- Synthèse agro-pédologique des études ORSTOM dans la Vallée du NIARI en République Populaire du Congo-Brazzaville  
In : Cah. ORSTOM, sér. pédol., VIII, 1, 1970, 63-79.  
P11/COB 70.6/E,F-2
- NOVIKOFF (A.).-- L'altération des roches dans le massif du CHAILLU (République Populaire du Congo), Cah. n° 8; Etudes des horizons superficiels, leurs relations avec les horizons d'altération.  
O.R.S.T.O.M., Brazzaville, 1970, 65 multigr., 1 pl. fotogr., 20 réf.  
164/COG 70.3/D-4,5,6
- NOVIKOFF (A.).-- Altération des micas en zone ferrallitique, Massif du CHAILLU (République Populaire du Congo)  
O.R.S.T.O.M., Brazzaville, 1970, 11 multigr., 10 réf.  
169/COB 70.2/D-4,5,6
- / BOISSEZON (P.de), GRAS (F.).-- Notice explicative n° 44, Carte pédologique SIBITI-EST, République du Congo-Brazzaville, à 1/500 000.  
O.R.S.T.O.M., PARIS, 1970, 144, 62 réf., 1 carte 1/500 000 h.t.  
P 16/COB 70.10/F,B,H-3à6

- 1971 -

- / DENIS (B.).- Etude pédologique de la zone KINKALA-MADINGOU.  
O.R.S.T.O.M., Brazzaville, tome 1, textes, 379 multigr., 44 réf.  
tome 2, documents cartographiques,  
7 croquis, 2 cartes 1/500 000, 4 cartes 1/200 000.  
171/COB 71.2/F,G,H-1,2
- JAMET (R.).- République Centrafricaine. Carte pédologique de la  
KEMO-GRIBINGUI à 1/100 000. CRAMPÉL.  
O.R.S.T.O.M., Brazzaville, 1971, tome 1, texte, 152 multigr.,  
2 pl. fotogr., 38 réf. tome 2, documents cartographiques,  
1 tabl., 5 cartes 1/200 000.  
173/COB 71.4
- / RIEFFEL (J.M.).- Etude pédologique de la zone DOLISIE-LOUDIMA-KIMONGO.  
O.R.S.T.O.M., Brazzaville, 1971, 207 multigr., 1 croquis, 1  
carte 1/500 000, 2 cartes 1/200 000 h.t.  
172/COB 71.1/D,E-1,2

- 1972 -

- ( DENIS (B.).- Rapport pédologique concernant les zones situées autour  
de MAKOUA et destinées à la culture du manioc.  
O.R.S.T.O.M., Brazzaville 1972, 14 multigr., 4 réf.  
174/COB 72.1/J-10
- MARTIN (D.).- Compte-Rendu d'activités du thème A.  
O.R.S.T.O.M., Brazzaville, 1972, 20 multigr. /R.G. 72.44
- MARTIN (D.).- Choix d'une notation des horizons de sols ferrallitiques.  
Cah. O.R.S.T.O.M., sér. pédol., X,I, 1972, 45-58  
P. 13 /R.G. 72.18
- CHATELIN (Y.), MARTIN (D.).- Recherche d'une terminologie typologique  
applicable aux sols ferrallitiques.  
Cah. O.R.S.T.O.M., sér. pédol., X,I, 1972, 25-44.  
P. 12. /R.G. 72.8
- MARTIN (D.), BOISSEZON (P.de), ROOSE, CHAUVEL (A.).- Bulletin de  
liaison du thème A.  
O.R.S.T.O.M., Brazzaville, 1972, 79 multigr., nombreuses réf.  
et anal. bibliogr. /R.G. 72.42
- Section de Pédologie.- Reconnaissance pédologique dans le secteur  
de FORT-SOUFFLAY.  
O.R.S.T.O.M., Brazzaville, 1972, 3 p. multigr., 1 carte pédo  
174bis/COB 72.2/H-15

- / MARTIN (D.).- Les sols des cacaoyères de la SANGHA  
O.R.S.T.O.M., Brazzaville, 1973, 43 multigr., 36 réf. 1 carte  
1/500 000 h.t.  
176/COB 73.1/G,H-14,15
- MARTIN (D.).- Les horizons supérieurs des sols ferrallitiques sous  
savane et sous Forêt du Centre CAMEROUN.  
Cah. O.R.S.T.O.M., sér. pédol., XI,2,1973, 155-179  
P14 / CAM 73.4
- / DENIS (B.), JAMET (R.), MARTIN (D.).- Projet de développement de la  
culture du cacaoyer dans la région de la Sangha. Etude  
pédologique.  
O.R.S.T.O.M., Brazzaville, 1973, Tome I texte 134 multigr., 28  
réf. Tome II documents cartogra-  
phiques, 4 cartes 1/200 000, 8 cartes 1/50 000.  
175 et 175 bis/COB 73.2/H-14,15
- 1974 -
- DENIS (B.).- Rapport provisoire du bassin versant de la COMBA  
O.R.S.T.O.M., Brazzaville, 1974, 12 multigr.  
179/COB 74.5/G-2
- / DENIS (B.).- Notice explicative n° 52; Carte pédologique BRAZZAVILLE -  
KINKALA (République Populaire du Congo) à 1/200 000.  
O.R.S.T.O.M., Paris, 101, réf., 1 carte 1/200 000 h.t.  
P17/COB 74.B /H, I-1,2
- / JAMET (R.).- Etude pédologique avec carte au 1/200 000; LES SARAS.  
O.R.S.T.O.M., Brazzaville, 1974, 207 multigr., 51 réf., 2 cartes  
1/200 000 h.t.  
178/COB 74.7/C-1,2
- / JAMET (R.).- Les sols du périmètre de reboisement en pins et eucalyptus  
de LOUDIMA.  
O.R.S.T.O.M., Brazzaville, 1974, 44 multigr., 15 réf., 1 carte  
1/10 000 h.t.  
182/COB 74.4/E-2
- MARTIN (D.).- Les sols des cacaoyères du Woleu-Ntem (Gabon)  
O.R.S.T.O.M., Brazzaville, 44 multigr., 40 réf.  
177/GAB. 74.4
- MARTIN (D.).- Compte-rendu d'activité du thème A.  
O.R.S.T.O.M., Paris, 1974, 9 multigr. / RG. 74.35
- NOVIKOFF (A.).- L'altération des roches dans le massif du CHAILLU  
(Rép. Populaire du Congo). Formation et évolution des argiles  
en zone ferrallitique.  
Thèse Doctorat ès-Sciences naturelles. Université Louis PASTEUR,  
Strasbourg, 1974, 298 p. multigr.  
169bis/COB 74.6/D-4,5,6.

- 1974 - (suite)

- / CHAMPS (G. de), DENIS (B.).- Reconnaissance pédologique de la région de MOSSENDJO - DIVENIE  
O.R.S.T.O.M., Brazzaville, 1974, 48 multigr., 7 réf., 2 cartes  
1/200 000 h.t.  
180/COB 74.1/C,D-4,5
- / DENIS (B.), FORGET (A.).- Etude pédologique zone de NYANGA (partie congolaise de la carte au 1/200 000 de NDENDE)  
O.R.S.T.O.M., Brazzaville, 1974, 113 multigr., 18 réf., 2 cartes  
1/100 000, 2 cartes 1/200 000, 1 cartes 1/500 000 h.t.  
181/COB 74.3/B-5
- / SOUCHERE (P. de la), BOSSENO (R.).- Etude pédologique de trois terrains situés aux environs des villages ODZIBA-IMBAMA-MBE (plateau de Mbé).  
O.R.S.T.O.M., Brazzaville, 1974, 59 multigr., 20 réf., 5 cartes  
à 1/5 000 h.t.  
185/COB 74.2/J-4
- / SOUCHERE (P. de la), BOSSENO (R.).- Etude pédologique de trois terrains situés aux environs des villages ODZIBA-IMBAMA-MBE (plateau de Mbé), Annexes.  
O.R.S.T.O.M., Brazzaville, 1974, 8 multigr., tabl.  
185bis/COB 74.2/J-4

- 1975 -

- BOSSENO (R.).- Etude pédologique pour l'implantation, dans la région de BIFOUM (Estuaire, Rép. Gabonaise) d'une bananeraie plantain, rapport de terrain.  
O.R.S.T.O.M., Brazzaville, 1975, 17 multigr., 2 cartes  
1/20 000 h.t. 194/GAB 25 1
- BOSSENO (R.).- Etude pédologique de sols pour riz pluvial dans la région de FOUGAMOU (Rép. Gabonaise), rapport de terrain.  
O.R.S.T.O.M., Brazzaville, 1975, 13 multigr., 2 cartes  
1/20 000 h.t. 195/GAB 25 2
- / JAMET (R.).- Evolution des principales caractéristiques des sols de reboisements de POINTE-NOIRE.  
O.R.S.T.O.M., Brazzaville, 1975, 36 multigr., 19 réf., 1 carte  
à 1/20 000 h.t.  
189/COB 75.2/B-1
- / JAMET (R.).- Evolution des principales caractéristiques des sols de reboisements de LOUDIMA (Congo)  
Cah. O.R.S.T.O.M., sér. pédol. - Vol. XIII, n°3/4, 1975, 235-253  
P15/COB/75.7/E-2

- 1975 - (suite)

- JAMET (R.).- Pédogenèse sur roches cristallophylliennes et argileuses en milieu équatorial congolais, 1er fascicule : le milieu, les facteurs de la pédogenèse, inventaire des sols, méthodes d'études.  
O.R.S.T.O.M., Brazzaville, 1975, 38 multigr.  
184/COB 75.3/C,D-2;H-14
- JAMET (R.).- Pédogenèse sur roches cristallophylliennes et argileuses en milieu équatorial congolais, 2ème fascicule : pédogenèse sur schistes fins à séricite et muscovite.  
O.R.S.T.O.M., Brazzaville, 1975, 78 multigr.  
183/COB 75.3/C,D-2;H-14
- MARTIN (D.).- Complexe agro-industriel de Mantsoumba, étude pédologique de la ferme MANTSOUMBA  
O.R.S.T.O.M., Brazzaville, 1975, 40 multigr., 18 réf., 2 cartes au 1/200 000 h.t.  
186/COB 75.5/F-2
- MARTIN (D.).- Bassin versant de la Comba. Etude pédologique du Bassin Versant 2.  
O.R.S.T.O.M., Brazzaville, 1975, 35 multigr., 6 réf., 2 cartes à 1/5000.  
187/COB 75.4/G-2.
- BOSENSO (R.), LE MARTRET (H.).- Etude pédologique pour l'élevage d'ovins à NDEDE et TCHIBANGA (Rép. Gabonaise), rapport de terrain.  
O.R.S.T.O.M., Brazzaville, 1975, 26 multigr., 4 cartes 1/2 500.  
96/GAB. 75.4
- BOSENSO (R.), LE MARTRET (H.).- Etude pédologique pour la riziculture inondée dans la région de TCHIBANGA (Moukabala, Rép. Gabonaise).  
O.R.S.T.O.M., Brazzaville, 1975, 19 multigr., 2 cartes 1/10 000 et 1/20 000 h.t. / GAB. 75.5
- DENIS (B.), RIEFFEL (J.M.).- Notice explicative n° 60. Carte pédologique MADINGOU au 1/200 000.  
O.R.S.T.O.M., Paris, 1975, 152, 49 réf., 1 carte 1/200 000 h.t.  
P18/COB 75 6/E,F-1,2
- MARTIN (D.), AUBRY (A.M.).- Comparaison de profils du Congo par des distances.  
Cah. O.R.S.T.O.M., sér. pédol., vol. XIII, n°2, 1975, 175-190.  
P19/COB 75-4

- / JAMET (R.).- Pédogénèse sur roches cristallophylliennes et argileuses en milieu équatorial congolais, 3<sup>e</sup> fascicule : pédogénèse sur roches argileuses, morphologie, micromorphologie.  
O.R.S.T.O.M., Brazzaville, 1976, 56 multigr.  
190/COB 76.1/C,D-2; H-14.
- / JAMET (R.).- Pédogénèse sur roches cristallophylliennes et argileuses en milieu équatorial congolais, 4<sup>e</sup> fascicule : pédogénèse sur roches argileuses, étude minéralogique et physico-chimique.  
O.R.S.T.O.M., Brazzaville, 1976, 108 multigr.  
193/COB 76.2/C,D-2;H-14
- / JAMET (R.), RIEFFEL (J.M.).- Notice explicative n° 65, carte pédologique du Congo à 1/200 000, feuille Pointe-Noire, feuille LOUBOMO.  
O.R.S.T.O.M., Paris, 1976, 167, 68 réf., 2 cartes 1/200 000 h.t.  
P21/COB 76.3/C,D-1,2
- / MAPANGUI (A.).- Complexe agro-industriel de MANTSOUNBA, étude pédologique de la ferme de NDIBA.  
O.R.S.T.O.M., Brazzaville, 1976, 43 multigr., 17 réf., 3 cartes à 1/20 000 h.t.  
192/COB 76.5/F-2
- MARTIN (D.).- Analyse multivariable de données analytiques de sols ferrallitiques du Centre-CAMEROUN.  
Cah. O.R.S.T.O.M., sér. pédol., XIV, 1, 1976, 3-11.  
P20/CAM 76.5
- MARTIN (D.), BOSSENO (R.).- Etude pédologique dans la région de FOUGAMOU (Ngounié, Rép. Gabonaise) riz pluvial, rapport définitif.  
O.R.S.T.O.M., Libreville, 15 multigr., 6 réf., 2 cartes 1/200 000 h.t. 112/GAB 76.1
- MARTIN (D.), BOSSENO (R.),-LE MARTRET (H.). Etude pédologique de deux fermes du Service de l'Elevage à NDENDE (Ngounié) et à TCHIBANGA (Nyanga, Rép. Gabonaise).  
O.R.S.T.O.M., Libreville, 1976, 18 multigr., 4 réf., 1 carte 1/2 500, 2 cartes 1/50 000, 1 carte 1/20 000 h.t. 112/GAB 76.6
- MARTIN (D.), LE MARTRET (H.).- Etude pédologique de la ferme de KILEBE-MOUSSIA.  
O.R.S.T.O.M., Brazzaville, 1976, 13 multigr., 10 réf., 1 carte à 1/25 000 h.t.  
191/COB 76.4/H-3
- / SALA (G.H.).- Etude pédologique de la zone de VOUNDA-NGOUNGI, carte à 1/50 000.  
O.R.S.T.O.M., Brazzaville, 1976, 189 multigr., 53 réf., 8 cartes et croquis h.t.  
188/COB 76.6/C-3.

- BOSSENO (R.), LE MARTRET (H.), MARTIN (D.).- Etude pédologique pour la riziculture inondée à TCHIBANGA (Moukalaba, Rép. Gabonaise), rapport définitif.  
O.R.S.T.O.M., Brazzaville, 1977, 15 multigr., 1 carte 1/10 000 h.t. / 6.118/GAB.77.6
- / DENIS (B.), BOSSENO (R.).- Généralités. MAYOKO-KOMONO.  
O.R.S.T.O.M., Brazzaville, 1977, 50 multigr., 2 cartes géomorpho. 1/50 000, 1 croquis h.t.  
200/COB 77.5 /D-6;E-4
- / DENIS (B.), BOSSENO (R.).- Etude pédologique, avec carte à 1/50 000. MAYOKO.  
O.R.S.T.O.M., Brazzaville, 1977, 39 multigr., 1 carte, légende h.t.  
201/COB 77.5 /D-6
- / DENIS (B.), BOSSENO (R.).- Etude pédologique, avec carte 1/200 000. KOMONO.  
O.R.S.T.O.M., Brazzaville, 1977, 23 multigr., 1 carte, 1 schéma h.t.  
202/COB 77.5 /E-4
- / DENIS (B.), BOSSENO (R.).- Conclusions. MAYOKO-KOMONO.  
O.R.S.T.O.M., Brazzaville, 1977, 40 multigr.  
203/COB 77.5 /D-6;E-4
- / DENIS (B.), BOSSENO (R.).- Profils, avec carte à 1/50 000. MAYOKO.  
O.R.S.T.O.M., Brazzaville, 1977, n.p. multigr., 1 carte localisation h.t.  
204/COB 77.5 /D-6
- / DENIS (B.), BOSSENO (R.).- Profils, avec carte à 1/200 000. KOMONO.  
O.R.S.T.O.M., Brazzaville, 1977, n.p. multigr., 1 carte localisation h.t.  
205/COB 77.5 /E-4
- / JAMET (R.).- Pédogenèse sur roches cristallophylliennes et argileuses en milieu équatorial congolais, 5<sup>e</sup> fascicule : pédogenèse sur gneiss à deux micas.  
O.R.S.T.O.M., Brazzaville, 1977, 52 multigr.  
195/COB 77.4 /C,D-2;H-14
- / JAMET (R.).- Pédogenèse sur roches cristallophylliennes et argileuses en milieu équatorial congolais, 6<sup>e</sup> fascicule : pédogenèse sur chloritoschistes.  
O.R.S.T.O.M., Brazzaville, 1977, 41 multigr.,  
196/COB 77.6 /C,D-2;H-14
- / LUCAS (Y.).- Etude pédologique de la région de MOUYONDZI, Méthodologie de la représentation cartographique.  
O.R.S.T.O.M., Bangui, 1977, 213 multigr., 43 réf., 3 cartes 1/25 000, 1 carte 1/50 000 h.t.  
207/COB 77.2 /F-3

- / MAPANGUI (A.).- Reconnaissance pédologique dans le Nord du Congo en vue de l'implantation de champs du Parti.  
O.R.S.T.O.M., Brazzaville, 1977, 29 multigr., 18 réf.  
197/COB ~~77.1~~ /J-14;J-9,10;O-14,15,16
- / MAPANGUI (A.).- Caractères des sols de la ferme d'Etat de KINKALA.  
O.R.S.T.O.M., Brazzaville, 1977, 31 multigr., 14 réf.  
198/~~COB 77.1~~/H-2
- / MAPANGUI (A.).- Caractérisation des sols de la ferme Biyaoula (KINDAMBA).  
O.R.S.T.O.M., Brazzaville, 1977, 21 multigr., 6 réf.  
206/COB /H-3
- MARTIN (D.).- Les sols des cacaoyères du WOLEU-NTEM.  
Cah. ORSTOM, sér. pédol., XV,3, 1977, 303-318.  
P22/~~COB 77.1~~ /
- / MARTIN (D.), BOSSENO (R.).- Etude pédologique de la région DIHESSE - MAKABANA, carte à 1/200 000.  
O.R.S.T.O.M., Brazzaville, 1977, 131 multigr., 42 réf., 2 cartes 1/200 000 h.t.  
194/COB ~~77.3~~ /D-3,4
- MARTIN (D.) et BOSSENO (R.).- Etude pédologique dans la région de BIFOUM (Rép. Gabonaise) rapport définitif.  
O.R.S.T.O.M., Brazzaville, 1977, 20 multigr. /~~COB 77.6~~

- 1978 -

/ JAMET (R.).- Pédogénèse sur roches cristallophylliennes et argileuses en milieu équatorial congolais. 7e fascicule. Pédogénèse sur chloritoschistes. 2 - étude minéralogique et physico-chimique. O.R.S.T.O.M., Bondy, 1978, 107 multigr.  
199/COB ~~78.1~~ /C,D-2;H-14

/ MULLER (D.).- Les sols de MOUGOUNDOU, massif du Chaillu. Description des éléments dus à l'accumulation des sesquioxydes. O.R.S.T.O.M., Brazzaville, 1978, 299 multigr.  
208/COB ~~78.3~~ /D-5

- 1979 -

/ MULLER (D.).- Contribution à l'étude de la différenciation des horizons nodulaires des sols ferrallitiques congolais sur granito-gneiss. Thèse Doc. 3<sup>o</sup> cycle, Univ. PARIS VII, 19 janv. 1979. O.R.S.T.O.M., Paris, 1979, 118 multigr.  
209/COB ~~79.2~~ /D-5

/ COLLINET (J.), FORGET (A.).- Notice explicative n° 70. Carte pédologique de N'DENDE à 1/200 000. O.R.S.T.O.M., Paris, 1977-1979, 117, 1 tabl., 1 carte h.t.  
P.23/GAB ~~77.2~~ /B-5.

MARTIN (D.) - Fertilité chimique des sols d'une ferme du Congo - MANTSOUNBA, tiré à part des Cah. ORSTOM. Pedo XVII 1 pp 47-64 / COB. 79.1

JAMET (R.) Etude pédologique des environs de DIMONIKI  
Carte pédologique à 1/200 000  
ORSTOM. B2ville 1979, 75 mult, 19 ref.  
4 cartes h.t. text.  
178 bis / COB. 79.3

1980

/ LE COCQ (A.) Caractérisation des sols des environs d'Owando. Carte à 1/47 000 env. ORSTOM. B2V 1980, 27 mult. 10 ref.  
cote 210 1981 / COB. 80.1

BOSSENO (R.) Reconnaissance des sols au Sud de N Kayi pour la culture des arachides  
12 mult. Carte à 1/25 000 et analyse en annexe.  
cote 211.

1981 (suite)

MAPANQUI (A.) Carte pédologique à 1/20000 et  
Carte des contraintes pour la culture  
de l'ananas. 33 p mult 2 cartes  
et fig h. texte, 25 ref.  
cote 212.

Le COCQ (A.) Notes pédologiques dans les environs  
de MAKOUA et BOUNDJI (Cuvette)  
6 Mult.  
Non coté —

En Préparation. pour 1982

LE COCQ (A) et  
MISSET (M.) Note sur les sols plantés en  
Eucalyptus par le CTFT de Pointe Noire  
- Humidité et Analyses jusqu'à 4 m.  
↳ jusqu'à 10 m.

LE COCQ (A.) Carte pédologique régulière de  
Gamboma à 1/200000 et sa  
notice.

1 MISSET (R.) Carte pédologique de reconnaissance  
sur les roches métamorphiques  
de la région de Zanaga. (Lekoumou)  
carte à 1/100000.

1 MISSET (M.)  
et BOSSENO (R.) 1/ Travaux de la convention Hevea.  
a) 1 carte à 1/10000 de N'Bitla.  
b) 1 carte à 1/50000 de reconnaissance  
de 3 zones: N'Tokou Etoumbi (Cuvette)  
Liouesso (Sangha)

2/ Travaux de la convention Arachide  
1 carte à 1/25000 de la Plaine  
de la Livouba (Bouenza) S.E de H'Kay

## INDEX AUTEURS

AUBERT (G.)	1952	AEF 3
	1955	45/P4
BENOIT-JANIN (P.)	1953	21/20/22 bis
	1956	48/49
	1957	63
	1958	84
BOCQUIER (G.)	1955	38/39/40/41/42/44/46
	1956	47/50/53/54/57/58/
	1957	60/61/64/65/69 bis
	1958	71/74/75/75 bis/79/81/ AEF 9
	1959	85/86/87/88/91/92/93/95/96/97/98
	1960	99/100
BOISSEZON (P.de)	1959	91/94/94 bis/95/96/98 bis
	1960	103
	1961	108/109/110
	1962	123
	1963	126/127 bis
	1964	127 ter
	1965	132/139/P 9/ P 10
	1966	145 bis
	1967	P 10 bis
	1970	P 17
BOSSENO (R.)	1974	185/185 bis
	1975	
	1976	
	1977	194/
	1978	200/201/202/203/204/205
BRUGIERE (J.M.)	1950	3/4/5/6/6 bis
	1951	7/8/9/10/11/12/13/14/AEF 2
	1952	16/17/18
	1953	19/22/22 bis
	1954	23/24/29/ P 2/ P 3
	1955	38/P 4
	1956	55/AEF 4
	1957	59/62/65 bis/65 ter/66/67/68/69/70/AEF 5
	1958	72/73/75 ter/76/77/AEF 7/AEF 8/AEF 8 bis
	1960	101/102/104/105/106/107
	1961	112/113/117
	1962	118/120/122
	1963	P 5
CARLOTTI (V.)	1965	133/135/135 bis
	1966	136
	1967	144
	1968	153
CHAMPS (P.de)	1969	158
	1970	163
	1974	180
CHATELIN (Y.)	1958	78/80/86
	1974	P 12
COLLINET (J.)	1979	P 23

DENIS (B.)	1967	146
	1969	165
	1970	160/167/167 bis
	1971	171
	1972	174
	1973	175/179/ P 18
	1974	180/181
	1975	P 19
	1978	200/201/202/203/204/205
DONGALA (E.)	1969	156
ERHART (H.)	1947	1.
	1948	2/AEF 1
	1950	6 ter/AEF 6
	1953	20/P 1
FORGET (A.)	1974	181
FRANQUIN (P.)	1962	P 7
GUICHARD (E.)	1954	23
GRAS (F.)	1964	128
	1965	129/130/131/ P 9
	1967	142
	1968	147
	1970	170/P 17
JAMET (R.)	1966	138
	1967	144/141
	1968	148
	1969	155
	1970	166/168
	1971	173
	1973	175
	1974	178/182
	1975	183/184/189/P 15
	1976	190/193/P 22
	1977	195/196
JEANNERET (J.C.)	1965	139
KALOGA (B.)	1959	91/96
LAPORTE (G.)	1962	119
	1963	125
LE MARECHAL (A.)	1966	137
LE MARTRET (H.)	1975	
	1976	191
	1977	
LEFOUTRE (B.)	1951	15
LUCAS (Y.)	1977	207
MAPANGUI (A.)	1976	192
	1977	197/198/206

MARTIN (D.)	1972	P 12/P 13
	1973	175/176/P 14
	1974	177
	1975	186/187/P 20
	1976	191/P 21
	1977	194/P 22
MARTIN (G.)	1953	20/21
	1954	23/25/26/27/28/30/31/32/33/34/35/36/37
	1955	43
	1956	51/52/56/56 bis
	1958	82/83/90/P 4 bis
	1959	89
	1961	111/114/115/116
	1962	121/122/P 6/P 7
	1963	P 5/P 8
	1965	P 9
	1967	P 10 bis
1970	P 11	
MULLER (D.)	1978	208
	1979	209
NOVIKOFF (A.)	1963	127
	1967	149/150/151
	1968	152
	1969	154/159/161
	1970	164/169
	1974	169 bis
QUANTIN (P.)	1958	78/80
RIEFFEL (J.M.)	1969	157/162
	1971	172
	1975	P 19
	1976	P 22
RIQUIER (J.)	1965	134
	1966	137 bis
SALA (G.H.)	1976	188
SOUCHERE (P. de la)	1974	185/185 bis
THIAIS (J.L.)	1955	70 bis
	1958	71 bis/74 bis/74 ter
	1959	96 bis

## INDEX COTES O.R.S.T.O.M. PEDOLOGIE BRAZZAVILLE

A.E.F. (rapport touchant tout le territoire de l'ex. Afrique  
Equatoriale Française)

1	1948	ERHART
2	1951	BRUGIERE
3	1952	AUBERT
4	1956	BRUGIERE
5	1957	BRUGIERE
6	1950	ERHART
7	1958	BRUGIERE
8	"	"
8bis	"	"
9	"	BOCQUIER

## P (Publications)

1	1953	ERHART
2	1954	BRUGIERE
3	"	"
4	1955	AUBERT al.
4bis	1958	MARTIN G.
5	1963	BRUGIERE al.
6	1962	MARTIN G.
7	"	FRANQUIN al.
8	1963	MARTIN G.
9	1965	MARTIN G. al.
10	"	BOISSEZON
10bis	1967	BOISSEZON al.
11	1970	MARTIN G.
12	1972	CHATELIN al.
13	"	MARTIN D.
14	1973	MARTIN D.
15	1975	JAMET
16	1970	BOISSEZON al.
17	1974	DENIS
18	1975	DENIS al.
19	"	MARTIN D. al.
20	1976	MARTIN D.
21	"	JAMET al.
22	1977	MARTIN
23	1979	COLLINET al.

1	1947	ERHART	56	1956	MARTIN G.
2	1948	"	56 bis	"	"
3	1950	BRUGIERE	57	"	BOCQUIER
4		"	58	"	"
5		"	59	1957	BRUGIERE
6	"	"	60	"	BOCQUIER
6bis	"	"	61	"	"
6ter	"	ERHART	62	"	BRUGIERE
7	1951	BRUGIERE	63	"	BOCQUIER
8	"	"	64	"	"
9	"	"	65	"	"
10	"	"	65bis	"	BRUGIERE
11	"	"	65ter	"	"
12	"	"	66	"	"
13	"	"	67	"	"
14	"	"	68	"	"
15	"	LEPOUTRE	69	"	"
16	1952	BRUGIERE	69 bis	"	BOCQUIER
17	"	"	70	"	BRUGIERE
18	"	"	70 bis	"	THIAIS
19	1953	"	71	1958	BOCQUIER
20	"	ERHART al.	71 bis	"	THIAIS
21	"	MARTIN G. al.	72	"	BRUGIERE
22	"	BRUGIERE	73	"	"
22bis	"	" al.	74	"	BOCQUIER
23	1954	BRUGIERE al.	74 bis	"	THIAIS
24	"	BRUGIERE	74 ter	"	"
25	"	MARTIN G.	75	"	BOCQUIER
26	"	"	75 bis	"	"
27	"	"	75 ter	"	BRUGIERE
28	"	"	76	"	"
29	"	BRUGIERE	77	"	"
30	"	MARTIN G.	78	"	CHATELIN al.
31	"	"	79	"	BOCQUIER
32	"	"	80	"	CHATELIN al.
33	"	"	81	"	BOCQUIER
34	"	"	82	"	MARTIN G.
35	"	"	83	"	"
36	"	"	84	"	BENOIT-JANIN
37	"	"	85	1959	BOCQUIER
38	1955	BOCQUIER al.	86	"	BOCQUIER al.
39	"	BOCQUIER	87	"	BOCQUIER
40	"	"	88	"	"
41	"	"	89	"	MARTIN G.
42	"	"	90	1958	"
43	"	MARTIN G.	91	1959	BOCQUIER al.
44	"	BOCQUIER	92	"	BOCQUIER
45	"	AUBERT	93	"	BOCQUIER al.
46	"	BOCQUIER	94	"	BOISSEZON
47	1956	"	94 bis	"	"
48	"	BENOIT-JANIN	95	"	BOCQUIER al.
49	"	"	96	"	"
50	"	BOCQUIER	96 bis	"	THIAIS
51	"	MARTIN G.	97	"	BOCQUIER
52	"	"	98	"	"
53	"	BOCQUIER	98 bis	"	BOISSEZON
54	"	"	99	1960	BOCQUIER
55	"	BRUGIERE			

100	1960	BOCQUIER	155	1969	JAMET
101	"	BRUGIERE	156	"	DONGALA
102	"	"	157	"	RIEFFEL
103	"	BOISSEZON	158	"	CHAMPS
104	"	BRUGIERE	159	"	NOVIKOFF
105	"	"	160	1970	DENIS
106	"	"	161	1969	NOVIKOFF
107	"	"	162	"	RIEFFEL
108	1961	BOISSEZON	163	1970	CHAMPS
108 bis	"	THIAIS	164	"	NOVIKOFF
109	"	BOISSEZON	165	1969	DENIS
110	"	"	166	1970	JAMET
111	"	MARTIN G.	167	"	DENIS
112	"	BRUGIERE	167 bis	"	"
113	"	"	168	"	JAMET
114	"	MARTIN G.	169	"	NOVIKOFF
115	"	"	170	"	GRAS
116	"	"	171	1971	DENIS
117	"	BRUGIERE	172	"	RIEFFEL
118	1962	"	173	"	JAMET
119	"	LA PORTE	174	1972	DENIS
120	"	BRUGIERE	175	1973	DENIS al.
121	"	MARTIN G.	176	"	MARTIN D.
122	"	BRUGIERE al.	177	1974	"
123	"	BOISSEZON	177 bis	"	"
124	"	THIAIS	178	"	JAMET
125	1963	LA PORTE	179	"	DENIS
125 bis	"	ANONYME	180	"	CHAMPS al.
126	"	BOISSEZON	181	"	DENIS al.
127	"	NOVIKOFF	182	"	JAMET
127 bis	"	BOISSEZON	183	1975	"
127 ter	1964	"	184	"	"
128	"	GRAS	185	1974	SOUCHERE al.
129	1965	"	185 bis	"	"
130	"	"	186	1975	MARTIN D.
131	"	"	187	"	"
132	"	BOISSEZON	188	1976	SALA
133	"	CARLOTTI	189	1975	JAMET
134	"	RIQUIER	190	1976	"
135	"	CARLOTTI	191	"	MARTIN D. al.
135 bis	"	"	192	"	MA PANGUI
136	1966	"	193	"	JAMET
137	"	LE MARECHAL	194	1977	MARTIN D. al.
137 bis	"	RIQUIER	195	"	JAMET
137 ter	"	ANONYME	196	"	"
138	"	JAMET	197	"	MA PANGUI
139	"	BOISSEZON al.	198	"	"
140	1967	CARLOTTI al.	199	"	JAMET
141	"	JAMET			
142	"	GRAS	200	1978	DENIS al.
143	"	JAMET	201	"	"
144	"	CARLOTTI al.	202	"	"
145	1966	BOISSEZON	203	"	"
145 bis	"	"	204	"	"
146	1967	DENIS	205	"	"
147	1968	GRAS	206	1977	MA PANGUI
148	"	JAMET	207	"	LUCAS
149	1967	NOVIKOFF	208	1978	MULLER
150	"	"	209	1979	MULLER
151	"	"			
152	1968	"			
153	"	CARLOTTI			
154	1969	NOVIKOFF			



AFRIQUE

AEF.2 - AEF.3 - AEF.4 - AEF.5 - AEF.7 - AEF.8 - AEF.8b - AEF.9 - P.4 - P.5 - P.12 - P.13 - 122 - 177b.

CONGO

P.19 - 24 - 93 - 98b - 123 - 127 - 148b.

REGION DE LA LIKOUALA (Impfondo)

48 - 49 - 63 - 84 - 197.

REGION DE LA SANGHA (Ouesso)

22 - 29 - 57 - 58 - 60 - 61 - 92 - 99 - 132 - 136 - 167 - 174b - 175 - 175b - 176 - 183 - 184 - 190 - 193 - 195 - 196 - 197 - 199.

REGION DE LA CUVETTE (Owando)

2 - 79 - 81 - 92 - 100 - 107 - 112 - 140 - 144 - 157 - 167 - 174 - 197.

REGION DES PLATEAUX (Djambala)

P.10 - P.16 - 75 - 100 - 107 - 108 - 112 - 126 - 137 - 162 - 167.

REGION DU POOL (Kinkala)

P.10 - P.16 - P.17 - 1 - 9 - 10 - 12 - 13 - 15 - 17 - 23 - 36 - 38 - 44 - 59 - 65b - 66 - 67 - 69 - 69b - 75t - 88 - 95 - 97 - 102 - 103 - 104 - 109 - 110 - 133 - 137 - 137b - 139 - 146 - 148 - 158 - 163 - 167 - 171 - 179 - 185 - 185b - 187 - 191 - 198 - 206.

REGION DE LA LEKOUYOU (Sibiti)

P.1 - P.16 - 18 - 19 - 30 - 35 - 82 - 97 - 103 - 109 - 110 - 113 - 117 - 118 - 139 - 142 - 145 - 145b - 156 - 200 - 202 - 203 - 205.

REGION DE LA BOUENZA (Madingou)

P.1 - P.2 - P.3 - P.4b - P.6 - P.7 - P.8 - P.9 - P.10b - P.11 - P.15 - P.16 - P.18 - P.21 - 1 - 3 - 5 - 6 - 6b - 7 - 14 - 16 - 17 - 26 - 27 - 28 - 31 - 32 - 33 - 34 - 37 - 42 - 33 - 34 - 37 - 42 - 43 - 45 - 46 - 47 - 51 - 52 - 53 - 54 - 55 - 56 - 56b - 64 - 71 - 72 - 73 - 76 - 77 - 83 - 86 - 89 - 90 - 91 - 96 - 97 - 103 - 105 - 109 - 110 - 111 - 114 - 115 - 118 - 121 - 128 - 129 - 131 - 139 - 142 - 147 - 153 - 160 - 165 - 167b - 171 - 172 - 182 - 186 - 192 - 194 - 207.

REGION DU NIARI (Loubomo)

P.18 - P.21 - 4 - 8 - 11 - 16 - 17 - 20 - 21 - ~~62~~ - ~~68~~ - 70 - 86 - 91 - 96 - 97 - 116 - 118 - 119 - 125 - 125b - 127 - 135 - 135b - 149 - 150 - 151 - 152 - 154 - 159 - 161 - 164 - 169 - 169b - 170 - 172 - 180 - 181 - 188 - 194 - 200 - 201 - 203 - 204 - 208 - 209 - ~~P.23~~.

REGION DU KOUILOU (Pointe-Noire)

P.21 - ~~40~~ - ~~50~~ - ~~65~~ - 65t - 78 - 80 - 85 - 87 - 97 - 101 - 106 - 118 - 120 - 130 - 137b - 138 - 141 - 143 - 155 - 166 - 172 - 182 - 183 - 184 - 188 - 189 - 190 - 193 - 195 - 196 - 199.

LABORATOIRE - METHODES - ANALYSES

25 - 65t - 70 - 71 - 74 - 74b - 74t - 75b - 75t - 94 - 96b - 98b - 103 - 108b - 109 - 110 - 123 - 124.

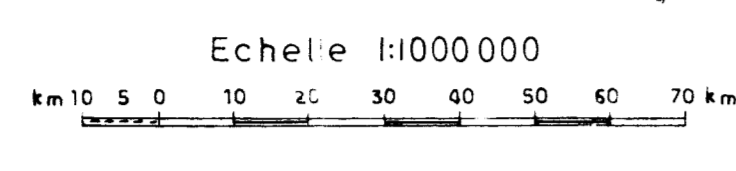
Baratier .....	Kibouendé	Bilala.....	Guéna
Brusseaux .....	Massembo-Loubaki	Bilinga .....	Fourastier
Comba .....	Kingoyi	Bouansa .....	Le Briz
De Chavannes .....	Loulombo	Hinda .....	Saint Paul
Dolisie .....	Loubomo	Kibouendé .....	Baratier
Favre .....	Moumbotsi	Kielle Tenard .....	Simon
Fort-Rousset .....	Owando	Kingoyi .....	Comba
Fort-Soufflay .....	N'Gbala	Kinkembo .....	Marche
Fourastier .....	Bilinga	Loubomo .....	Dolisie
Girard .....	Malemba	Loulombo .....	De Chavannes
Guéna .....	Bilala	Madzia .....	Hamon
Hamon .....	Madzia	Malemba .....	Girard
Holle .....	Tchitondi	Massembo-Loubaki ..	Brusseaux
Jacob .....	N'Kayi	M'Boulou .....	Les Saras
Le Briz .....	Bouansa	M'Foubou .....	Sitou
Les Saras .....	M'Boulou	Missafou .....	Marchand
Marchand .....	Missafou	Moumbotsi .....	Favre
Marche .....	Kinkembo	N'Gbala .....	Fort-Soufflay
Patra .....	N'Goudji	N'Goudji .....	Patra
Saint Paul .....	Hinda	N'Kayi .....	Jacob
Simon .....	Kielle Tenard	Owando .....	Fort-Rousset
Sitou .....	M'Foubou	Tchitoudi.....	Holle
Thomas .....	Tsimba	Tsimba .....	Thomas

LOCALISATION DES ETUDES PEDOLOGIQUES

REALISEES PAR L'O.R.S.T.O.M.

DANS LA REPUBLIQUE POPULAIRE DU CONGO

Etat au 01-01-1980



**LEGENDE**

- ville de plus 100 000h.
- Chef-lieu de Région, de district, et localité de plus de 2000h.
- Autre localité
- Etude avec carte pédologique (E > 1/50 000)
- Etude sans carte pédologique
- Observation
- Reconnaissance

carte pédologique à :

- 1/500 000
- 1/200 000
- 1/100 000
- 1/50 000 et +

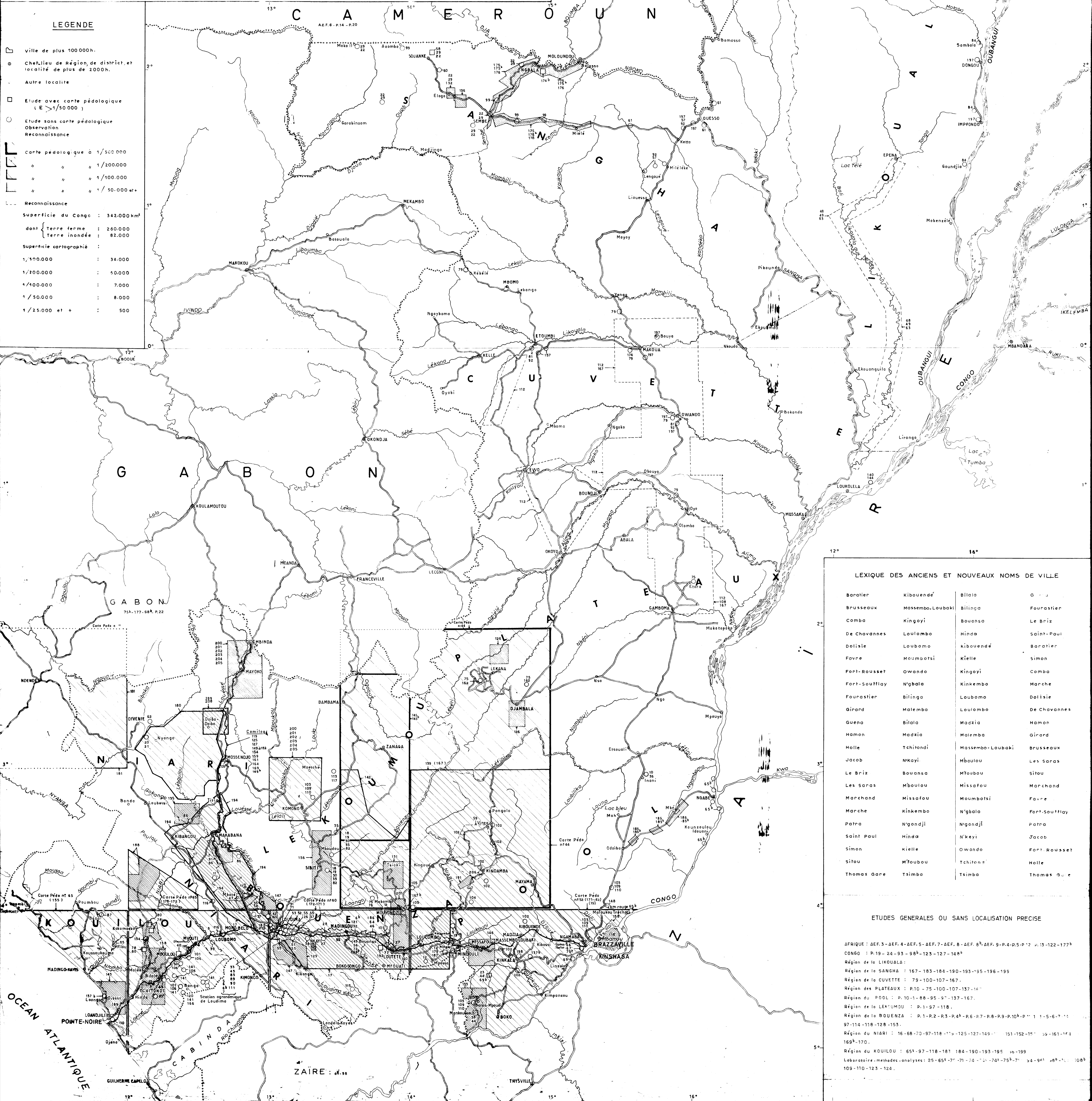
Reconnaissance

Superficie du Congo : 342.000 km<sup>2</sup>

dont : Terre ferme : 260.000  
Terre inondée : 82.000

Superficie cartographiée :

- 1/500 000 : 34.000
- 1/200 000 : 50.000
- 1/100 000 : 7.000
- 1/50 000 : 8.000
- 1/25 000 et + : 500



**LEXIQUE DES ANCIENS ET NOUVEAUX NOMS DE VILLE**

Baratier	Kibouéné	Bilala	G...
Brusseaux	Massebo-Loubaki	Bilinga	Fournastier
Comba	Kingoyi	Bouansa	Le Briz
De Chavannes	Loulombo	Hinda	Saint-Paul
Dalixie	Loubomo	Kibouéné	Baratier
Favre	Moumbotsi	Kielle	Simon
Fort-Roussel	Owando	Kingoyi	Comba
Fort-Soufflay	Ng'ala	Kinkemba	Marche
Fournastier	Bilinga	Loubomo	Dalixie
Girard	Malemba	Loulombo	De Chavannes
Guéna	Bilala	Mastia	Hamon
Hamon	Mastia	Malemba	Girard
Halle	Tchiondi	Massebo-Loubaki	Brusseaux
Jacob	Nkayi	M'boulou	Les Saras
Le Briz	Bouansa	M'foubou	Sitou
Les Saras	M'boulou	Missafou	Marchand
Marchand	Missafou	Moumbotsi	Favre
Marche	Kinkemba	Ng'ala	Fort-Soufflay
Patra	Ngandji	Ngandji	Patra
Saint Paul	Hinda	N'keyi	Jacob
Simon	Kielle	Owando	Fort-Roussel
Sitou	M'foubou	Tchiondi	Halle
Thomas Gare	Tsimba	Tsimba	Thomas Gare

**ETUDES GENERALES OU SANS LOCALISATION PRECISE**

AFRIQUE : DEF. 3-AEF. 4-AEF. 5-AEF. 7-AEF. 8-AEF. 9-P.4-P.5-P.12 - P.13-122-177

CONGO : P.19-24-93-98<sup>3</sup>-123-127-148<sup>8</sup>

Région de la LIKOUALA :

Région de la SANGHA : 167-183-184-190-193-195-196-199

Région de la CUVETTE : 79-100-107-167

Région des PLATEAUX : P.10-75-100-107-137-167

Région du POOL : P.10-1-88-95-97-137-167

Région de la LEMUMOU : P.1-97-118

Région de la BOUENZA : P.1-P.2-P.4<sup>8</sup>-P.6-P.7-P.8-P.9-P.10<sup>8</sup>-P.11-1-5-6-7-11-97-114-118-128-153

Région du NIARI : 16-68-70-97-118-119-125-127-149-151-152-153-95-161-164-169<sup>3</sup>-170

Région du KOUILOU : 63-97-118-161-184-190-193-195-96-199

Laboratoire-méthodes-analyses : 25-65-77-71-74-75-76-77-78-94-96-98-108-109-110-123-124