

Fonds Jean MOUTON 20144631/1-3



IRD
INSTITUT DE RECHERCHE
POUR LE DÉVELOPPEMENT
SERVICE DES ARCHIVES

*Élégantes
le jour
au marché*

65

IRD / DAG

Service Archives

Fabien BORDELÈS

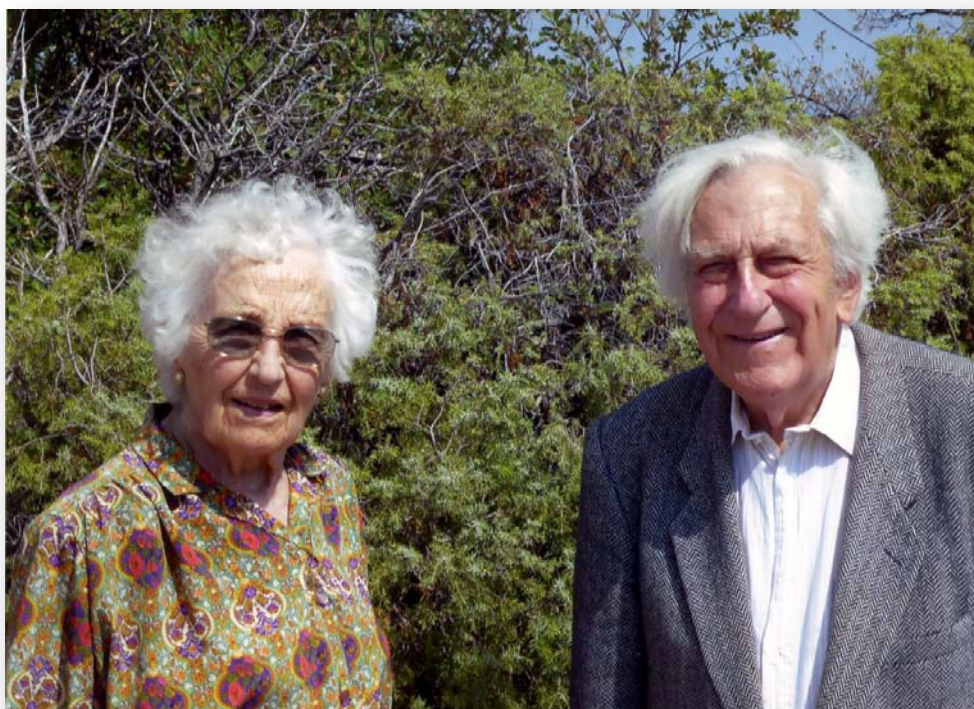
Marseille

2013

▶ AVANT PROPOS

Je tiens à remercier Monsieur Jean Mouton pour le don manuel de ses archives personnelles relatives à ses notes africaines (1948-2011) et pour le temps qu'il a bien voulu consacrer au service archives de l'IRD. Je tiens également à associer Madame Suzanne Réal aux remerciements, car après avoir fait don des archives de Pierre REAL (20144632/1-20) à l'Institut, elle a organisé la rencontre avec Jean Mouton dans sa demeure de Pertuis et cette entrevue a donc abouti à ce don.

Enfin, je remercie également Mesdames Patricia Bursachi Directrice de la DAG, Claudie Le Cossec chargée d'études au Service Interministériel des Archives de France (SIAF) et Danièle Neirinck, conservateur général du patrimoine honoraire, pour les relectures et les corrections apportées à ce répertoire.



Mme Suzanne Réal et M. Jean Mouton, le 10/09/2012 sur les hauteurs de Forcalquier devant un buisson de cade, lors de la prise en charge du don.

*En couverture : Deux aquarelles de Jean Mouton, Les « Élégantes le jour du marché » de Boukoko les 30 novembre 1948 et 21 février 1949. Cote : **20144631/1 p. 65***

Avant propos	2
Liste des sigles utilisés	4
Introduction	5
• Historique de l'IRD.....	5
• Vie de Jean Mouton.....	7
• Origine du fonds, conditions du don & consultation	10
• Sources complémentaires : bibliographie & publications	11
Répertoire numérique détaillé.....	17
Index.....	28
Annexes :	34
• Chronologie historique de l'IRD	34
• Carte des lieux d'affectations africaines de M. Mouton	37

▶ SIGLES UTILISÉS

AEF : Afrique-Équatoriale française

AOF : Afrique-Occidentale française

CAC : Centre des Archives Contemporaines

CFCO : Chemin de Fer Congo – Océan

CGOT : Compagnie générale des oléagineux tropicaux (Casamance)

CICL : Centre International de Conservation du Livre.

DAG : Direction des Affaires Générales de l'IRD.

FAO : *Food and Agriculture Organization* - Organisation des Nations unies pour l'alimentation et l'agriculture.

IDERT : Institut d'enseignement et de recherches tropicales.

IFAN : Institut français d'Afrique noire

INRA : Institut National de la Recherche Agronomique

IP : Institut Pasteur

IRD : Institut de Recherche pour le Développement

IRHO : Institut de Recherche sur les Huiles et Oléagineux

ORSC : Office de la Recherche Scientifique Coloniale

ORSOM : Office de la Recherche Scientifique Outre-Mer

ORSTOM : Office de la Recherche Scientifique et Technique Outre-Mer

SCKN : Société Commerciale du Kouilou Niari

SIAF : Service Interministériel des Archives de France

SIAN : Société Industrielle et Agricole du Niari

SMA : Société de Mécanisation Agricole

Rappel historique de l'Institut

L'Institut de recherche pour le développement (IRD) est un établissement public à caractère scientifique et technologique (EPST). Il est placé sous la double tutelle du ministère de l'enseignement supérieur et de la recherche, et du ministère des affaires étrangères et européennes.

Créé dès novembre 1942, sur simple arrêté, comme un service du département des colonies, l'Office de la recherche scientifique coloniale (ORSC) n'acquiert son statut d'établissement public doté d'une personnalité civile et de l'autonomie financière qu'avec la loi du 11 octobre 1943, cet organisme est doté d'une personnalité juridique et d'autonomie financière qui est confirmée par l'ordonnance du 22 novembre 1944.

Mais ses origines sont beaucoup plus lointaines. Elles remontent directement aux vœux qui furent émis à Paris par les « Congrès pour la recherche scientifique dans les colonies » de 1931 et notamment de 1937 qui voit la création du Comité consultatif des recherches scientifiques de la France d'outre-mer et du Conseil supérieur de la recherche scientifique pour la coordination de la recherche nationale, institutions chargées de l'organisation de la science coloniale qui s'était déjà développée aux lendemains de la Première Guerre mondiale (Cf. Chronologie en Annexes p. 31-33).

L'ORSC est placé sous l'autorité du Secrétaire d'État à la marine et aux colonies et son conseil d'administration sera présidé par le directeur du CNRS jusqu'en 1953. Il a pour mission de constituer un corps de chercheurs, de créer une formation scientifique de haut niveau spécialisée dans le monde tropical et de mettre en place un réseau de centres de recherche dans l'Outre-mer français.

Cette ORSC, devient Office de la Recherche scientifique d'outre-mer (ORSOM) par le décret du 28 mai 1949. Puis la loi du 17 novembre 1953 donne à l'office la dénomination (ORSTOM) le « T » de technique correspondant à une extension des tâches fixées.

Le décret du 9 août 1960 place l'Orstom sous la tutelle conjointe du ministère de l'Éducation nationale et du Secrétariat d'État aux relations avec les États de la Communauté. Ce décret réoriente les finalités de la mission confiée à l'Office en lui assignant une nouvelle vocation : entreprendre des recherches fondamentales en vue du développement des pays tropicaux, prémisse de la politique de coopération scientifique et technique avec les pays du tiers-monde, qui sera mise en œuvre au cours des décennies suivantes et qui s'affirmera en 1982. Pendant cette période l'Office consolide son organisation scientifique, renforce ses infrastructures en Afrique et développe une coopération avec des pays d'Amérique du Sud et d'Asie du Sud-Est ainsi qu'avec des pays arabes.

Une mission : la recherche pour le développement

En 1982, la loi d'orientation et de programmation pour la recherche et le développement technologique de la France confirme l'évolution en cours en consacrant l'un de ses programmes « à la recherche et à l'innovation technologique au service des pays en voie de développement ».

Le décret du 5 juin 1984 confère à l'Orstom le statut d'établissement public à caractère scientifique et technologique (EPST) ; celui-ci prend alors pour nom : Institut français de recherche scientifique et technique pour le développement en coopération, tout en conservant son acronyme. Le décret réforme en profondeur l'Office en fixant les principes de son organisation actuelle. Sous la double tutelle du ministère de la Recherche et de celui de la Coopération, il a pour mission de promouvoir et de réaliser des recherches scientifiques et techniques susceptibles de contribuer de façon durable au progrès économique, social et culturel des pays en développement.

Pendant les années 1990, l'organisation et la programmation scientifique font l'objet d'évolutions destinées à bien mobiliser la communauté scientifique sur les grands enjeux du développement, en conformité avec les implantations territoriales de l'organisme et ses nombreux partenariats engagés tant dans les Dom-Tom que dans les pays du Sud.

Enfin le décret du 5 novembre 1998 modifie le décret organique de juin 1984 ainsi que ses textes d'accompagnement et introduit la nouvelle appellation d'Institut de recherche pour le développement (IRD).

L'Institut met en place un fonctionnement par unités thématiques avec trois départements scientifiques soumis à l'évaluation et l'excellence scientifique et deux départements transversaux : Milieux et environnement, Ressources vivantes, Société et santé, Expertise et valorisation, Soutien et formation des communautés scientifiques du Sud.

Entre 2006-2009, le contrat d'objectifs travaille à la définition de 6 priorités scientifiques, la politique de création d'UMR avec les universités et la politique de site. De plus, une nouvelle implantation du siège au 44, boulevard de Dunkerque, à Marseille est réalisée en septembre 2008.

En juin 2010, la modification du décret n° 84-430 du 5 juin 1984, par le décret n° 2010-594 du 3 juin 2010 (Journal officiel du 4 juin 2010), portant organisation et fonctionnement de l'Institut de recherche pour le développement institue un président, nommé pour quatre ans, qui assure les fonctions de président du conseil d'administration et de directeur général.

Le contrat d'objectifs 2011-2015 se développe autour de trois axes :

- Développer une recherche partenariale avec les Suds,
- Etre un opérateur de recherche finalisée pour répondre aux enjeux globaux du Sud,
- Adapter la gouvernance aux missions de l'Institut.

Cette biographie a été, en grande partie, rédigée par Jean Mouton lui-même en septembre 2011 (cf. 20144631/3 dans le dossier relatif à la correspondance).

Jeunesse

Jean Alphonse Mouton est né le 10 mars 1920 à Dinan (Côtes d'Armor). Il y poursuivit ses études primaires, puis en 1927 il quitta Dinan, pour le collège de Sétif (Algérie), puis le lycée Carnot de Tunis, car son père, Richard Jean Marie Mouton, fut officier de cavalerie pendant sept ans en Afrique du Nord. Un professeur de sciences naturelles lui donna le goût de la nature. En 1934, sa famille revint à Dinan, où il poursuivit ses études jusqu'à son baccalauréat série A (latin-grec/mathématiques). Puis, en 1941, il partit faire ses études supérieures à la faculté des sciences de Rennes : mathématiques spéciales, chimie, zoologie, géologie, botanique et botanique appliquée (agriculture, sylviculture, horticulture). Il poursuivit ses études par un DES de botanique terminé à la fin de la guerre et qui portait sur les arbres de la forêt de Silly-en-Gouffern au sud-est d'Argentan.

A la sortie de la faculté, en 1945, il quitta Rennes pour Paris, il s'engagea dans les études alors mises en place par l'ORSC sur la sélection des plantes outre-mer avec un an d'études en France à l'ORSC et une seconde année à l'INRA de Rabat (Maroc) pour une étude sur le chanvre.

Un chercheur agronomique en Afrique

En 1948-1950, il fut affecté à la station de Boukoko, République Centrafricaine, à 7 km de M'Baïki (140 km. Au sud-ouest de Bangui), en pleine forêt équatoriale. Il mit deux mois à regagner son poste...par mer (Marseille-Pointe Noire) sur le « Canada » et remontée du Congo sur le « Fondère ». Sur place, les conditions étaient sévères : absence de détente, peu de ravitaillement et dix heures de travail par jour...il eut cependant quelques satisfactions : l'introduction du pamplemousse et de la mandarine en Oubangui-Chari, la vulgarisation en milieu indigène de l'ananas et la canne à sucre, la sélection d'une arachide plus résistante aux tornades et de caféier robusta. Il publia une étude détaillée de la culture indigène et des variétés. Il apprit également à ne pas se perdre et à marcher vite et sans bruit en forêt dense, à ne pas craindre les insectes, les serpents, et la mousson...

Marié en décembre 1950 avec Henriette Martel. Les époux Mouton rejoignirent la Société de Mécanisation Agricole, située à Loudima, à mi-chemin entre Brazzaville et Pointe Noire, dans une savane inhabitée, où Jean Mouton fut affecté, entre 1951 et 1953, au service de recherche de cette grande exploitation mécanisée de 5 000 ha, issue du plan Marshall. Il publia une étude sur le climat local et fit une sélection du maïs par la génétique des populations. Il effectua des études sur la possibilité de culture de la canne à sucre dans le Niari. Quelques années plus tard, s'appuyant sur cette étude, les Belges de la SCKN construisirent à Kayes une usine dont la production couvrait les besoins de l'AEF.

Entre 1953 et 1962, Jean Mouton passa trois séjours en Côte d'Ivoire à la station IDERT (ORSTOM) d'Adiopodoumé, près d'Abidjan. Les deux premiers furent consacrés à la sélection du riz. Cette recherche fut abandonnée au moment de l'indépendance alors que deux variétés étaient en préparation, dont l'une était hydrolysable à froid.

Il établit également une carte climatique de la Côte d'Ivoire basée sur le bilan hydrique.

Lors du troisième séjour, il observa et étudia par centaines (850) les feuilles des grands arbres tropicaux, en vue de les identifier uniquement par leurs feuilles. C'est à la faculté d'Orsay, qu'il rédigea son mémoire sur l'identification des grands arbres tropicaux uniquement d'après les caractères foliaires, basée sur 63 caractères. Cette méthode permettait également d'identifier les feuilles fossiles. Ses travaux furent l'objet de plusieurs publications dans Le bulletin de la société botanique de France et dans Les comptes rendus des congrès des sociétés savantes (cf. Bibliographie ci-dessous).

Pendant cette période, entre 1955 et 1963, les époux Mouton eurent un garçon et deux filles. Jean Mouton est un catholique pratiquant, il a participé avec sa famille à la vie religieuse des missions lors de toutes ses affectations africaines.

La faculté d'Orsay puis le laboratoire de phanérogamie du Muséum

En 1962 – 1973, il assumait le transit et le suivi des plantes médicinales de la Côte d'Ivoire et du Congo vers différents laboratoires de Paris, Châtenay-Malabry, Strasbourg, Bordeaux et Montpellier. Cela concernait par an, de 20 à 80 espèces et de 60 à 800 kg de feuilles ou d'écorces, quand on sait le volume occupé par un kilo de feuilles sèches à 5% d'humidité, on s'imagine l'effort de recherche de l'ORSTOM. Ce travail aboutit à la découverte de très nombreuses formules développées, mais presque jamais à un médicament. Même si l'étude comparée des poisons de chasse pour mammifères et oiseaux aboutit à de nouvelles substances anesthésiques plus faciles à supporter au réveil.

Entre 1970 et 1981, J. Mouton exerça au laboratoire de phanérogamie du Muséum national d'histoire naturelle de Paris.

L'ORSTOM avait un laboratoire de botanique à Cayenne (Guyane). Les botanistes envoyaient leurs échantillons au Muséum pour identification, c'est pour remplir cette fonction d'identification que Jean Mouton fut affecté dans ce laboratoire du Muséum. La première étape fut de réunir une documentation choisie afin de la transmettre à Cayenne. Puis de poursuivre l'étude des feuillages notamment en Côte d'Ivoire. Ce travail le fit également mettre en contact le *Missouri Botanical Garden* et des laboratoires américains avec Cayenne. Cette collaboration permit la reconnaissance de nombreuses nouvelles espèces.

Après 1981, date de sa retraite administrative, Jean Mouton a poursuivi son travail sur les feuilles d'arbres tropicaux, notamment en collaboration avec Bernard Rollet, ingénieur des forêts tropicales qui travaillait pour la FAO. D'abord sur les petites

Antilles entre 1981 et 1993. Les clés portaient sur 370 espèces de feuilles et 468 espèces de fruits, toutes illustrées. Il y eut à résoudre de grosses difficultés d'identification. De plus, un cyclone dévastateur ralentit la prospection et absorba les crédits de la publication. Finalement, l'ouvrage prit de la densité et ne fut publié qu'en 2010 (cf. liste des publications de Jean Mouton p. 11).

Ce même travail a été réalisé pour une prospection de M. Rollet au Yunnan (province du sud-ouest de la Chine, frontalière du Vietnam, du Laos et de la Birmanie), à l'extrémité orientale de l'Himalaya, où les Fagacées et les Lauracées sont abondantes et délicates à identifier. L'étude porte sur 604 espèces, toutes illustrées, elle a été terminée mais n'a pas encore été publiée.

Aujourd'hui, Jean Mouton poursuit sa retraite à Meaux.

Référence :

Ce don manuel d'archives a pour cote **20144631/1-3** (ex. IRD 4AP).
Le don est conservé au Archives nationales à Pierrefitte-sur-Seine.

Dates extrêmes :

Le don couvre la période **1948 – 2013**.
Toutes les aquarelles datent de 1948 et 1949.

Importance matérielle et support de l'unité documentaire :

Les pièces du don, estampillées, sont contenues dans **trois boîtes classeurs de conservation**, soit **0,3 mètre linéaire**. Le support est le papier. Tous les feuillets ont été placés en pochettes de conservation. Toutes les pièces du fonds ont été numérisées, il existe une copie numérique sur compact disc dans 20144631/3, ainsi qu'une copie sur les serveurs de l'IRD.

Contexte :

Ces notes africaines sont composées de feuilles volantes manuscrites et numérotées, rassemblées dans trois boîtes classeurs correspondant aux trois lieux des affectations africaines de Jean Mouton : Boukoko, Loudima et Adiopoudoumé (cf. carte en annexes). Elles ont, pour la plupart, été écrites entre 1948 et 1962, puis recopiées, mais Jean Mouton a ajouté jusqu'en 2011 de nouveaux souvenirs et anecdotes (addenda). Quelques répétitions sont donc présentes dans les différentes boîtes. Comme l'écrit Jean Mouton (20144631/1 p. 139) les notes prises sur place à l'époque et les courriers envoyés à ses parents ont « servi à rédiger » ses mémoires et dans l'introduction (20144631/3 p. 1-2), il écrit : « Ces pages manuscrites ont été écrites à différentes dates, non pas de mémoire, mais d'après des écrits au jour le jour. Souvent ce sont des copies non modifiées. Ainsi des notes éparses ont été réunies en un tout plus ou moins cohérent. (...) Ce n'est qu'après ma mise à la retraite que j'ai repris la rédaction de ces mémoires. J'ai rédigé peu à peu tous les souvenirs qui me passaient par la tête sans tenir compte des dates. Ensuite, après 2005, je les ai regroupés en chapitres avec addition de ceux rédigés antérieurement. Ces mémoires sont donc un ensemble hétéroclite ».

Ces notes sont accompagnées d'aquarelles et de croquis : 10 planches d'aquarelles et 93 planches de croquis au total qui fournissent un intérêt supplémentaire à ce fonds en offrant une iconographie remarquable et personnelle.

Quelques (4) documents photographiques (20144631/1 p. 6, 73-74, 115) sont également présents dans ce fonds.

Ce fonds intéresse particulièrement les débuts de l'histoire de l'Institut, mais il rend également des reflets et l'ambiance d'une époque : de l'après guerre aux indépendances. Il retiendra tout autant l'historien des sciences que celui de l'empire colonial français, l'africaniste comme le botaniste, et même les spécialistes de l'histoire religieuse et notamment l'organisation des missions catholiques en Afrique.

Don :

C'est Monsieur Jean Mouton qui a remis ses archives à l'IRD en 2012 par une lettre de don manuel d'archives en date du premier décembre 2012 (Cf. Copie 20144631/3 dans le dossier correspondance).

Condition d'accès :

La communication de ces articles est de 50 ans à compter de la date de décès de l'auteur, car elle touche à la vie privée (article L. 213-2 du Code du patrimoine). Sous réserve d'un changement lors de la prochaine mise à jour du code du patrimoine. Pour les étudiants, les chercheurs et les scientifiques des demandes de dérogation peuvent être effectuées auprès du SIAF en passant par le service archives de l'IRD. Les pièces du fonds n'affectant pas la vie privée, les croquis et les aquarelles, ainsi que le présent répertoire sont disponibles en ligne sur le site intranet de l'IRD.

SOURCES COMPLÉMENTAIRES ET BIBLIOGRAPHIE

Sources complémentaires relatives à la carrière de Jean Mouton :

- CAC19850022/48 : Dossier de carrière de Jean Mouton.
- CAC 199900236/1-88 : (1943-1982) histoire de l'IRD.
- 3AP Fonds REAL (IRD-Service d'archives) notamment 3 AP 5-6.
- IRD 1AP Fonds H. PEPPER, carton 5 de la bibliothèque : TISSERANT (R. P. Charles), *Essai sur la grammaire Banda*, Institut d'ethnologie, Paris, 1930, 125 p.

Bibliographie relative à l'histoire de l'IRD, classée par ordre chronologique :

- FELLER (Christian) et SANDRON (Frédéric), *Parcours de recherche à Madagascar, l'IRD – Orstom et ses partenaires*, IRD éditions, 2010, 423 p.
- WINTER (Gérard), *A la recherche du développement*, Khartala, 2010, 285 p.
- GUTHLEBEN (Denis), *Histoire du CNRS de 1939 à nos jours*, Armand Colin, 2009, 430 p.
- ROEDERER (Patrice) et BLESS-BURCKLE (Marie-Madelaine), *Laboureurs d'océans, la marine de l'ORSTOM*, 2005, t. II, 147 p.
- ROEDERER (Patrice), *20 000 lieues sur les mers, la marine ORSTOM*, 1998, 121 p.
- CHARMES (Jacques), *Mille et une histoires Outre-Mer*, 1997, 347 p.
- VINCENT (Joëlle), MONTOYA (Pierre), ROTIVAL (Valérie), CONXICOEUR

(Christian), *1944-1994 :50 années de recherche en coopération au Sénégal*, Colloque Dakar Orstom, 1996, 255 p.

- WAAST (Roland), *Les sciences hors d'occident au XXe siècle : Les conférences* (Vol. 1) 154 p. ; *Les sciences coloniales : figures et institutions* (Vol. 2) 353 p. ; *Natures et environnement* (Vol. 3) 341 p. ; *Médecines et santé* (Vol.4) 247 p. ; *Sciences et développement* (Vol. 5) 298 p. ; *Les sciences au Sud : état des lieux* (Vol. 6) 332 p. ; *Coopérations scientifiques internationales* (Vol. 7) 347 p., Orstom éditions, 1995-1996
- *Dictionnaire de 50 années de recherche pour le développement*, Orstom éditions, 1994, 167 p.
- LEPRUN (Jean-Claude), *ORSTOM Brésil : trente ans de coopération scientifique*, ORSTOM, 1994, 559 p.
- PERROIS (Louis), MONNET (Claude), LISSALDE (Claire), *Images et visages, L'Orstom a 50 ans*, 1994, 217 p.
- LEVALLOIS (Michel), *Repères pour une histoire de l'ORSTOM*, 1994, 19 p.
- FARMA CHOUROUBA (Marie-Madelaine), *Histoire de l'ORSTOM en Côte d'Ivoire 1946-1994*, diplôme UNCI Abidjan, 1994, 92 p.
- LAUNAY (Hélène), *Rapport l'ORSTOM : organisation, source, contexte institutionnel 1942-1953*, , 1993, 19 p.
- BONNEUIL (Christophe), *Des savants pour l'Empire 1917-1945*, Orstom éditions, 1991, 125 p.
- *40 ans de recherche au Congo*, Conférences de l'Orstom, 1989, 121 p.
- GLEIZES (Michel), *Un regard sur l'ORSTOM*, Ed. de l'ORSTOM, 1985, 122 p.

LISTE DES PUBLICATIONS DE JEAN MOUTON

Cette liste des publications de Jean MOUTON est classée par ordre chronologique (du plus récent au plus ancien). Il est à noter que lorsque les références sont disponibles en ligne (la base de données Horizon), les liens apparaissent en bleu souligné. La liste complète des publications se trouve en 20144631/3 (Correspondance).

- MOUTON (Jean), « Reconnaissance des arbres par les feuilles et les fruits », dans ROLLET (Bernard), *Arbres des petites Antilles*, ONF, 2010, t. I, p. 83-124, t. II, p. 125-155.

- MOUTON (Jean), « Petit cours de marche à l'africaine », *Science et vie*, n°941, février 1996, p. 129.
- MOUTON (Jean), « Coupe géologique de la haute vallée de la Touques, commune de Neuville sur Touques, Orne », dans *Comptes rendus du 105^{ème} congrès des sociétés savantes*, Caen, Bibliothèque nationale, Paris, 1980, p. 235-242.
- JACQUESS-FELIX (H.), MOUTON (Jean), *Identification des Memecyleae (Melastomataceae) de l'Ouest-Africain d'après leurs caractères végétatifs*, Bulletin du Muséum National d'Histoire Naturelle, 1980, (Sect. B), p. 3-19.
http://horizon.documentation.ird.fr/exl-doc/pleins_textes/pleins_textes_5/b_fdi_08-09/10130.pdf
- MOUTON (Jean), *Inventaire des arbres tropicaux de Côte d'Ivoire dont la nervation foliaire a été isolée*, Bulletin de la Société Botanique de France, 1979, 126 (3), p. 361-372.
http://horizon.documentation.ird.fr/exl-doc/pleins_textes/pleins_textes_5/b_fdi_02-03/03649.pdf
- MOUTON (Jean), JACQUET (P.), CREMERS (Georges), *Contribution à l'inventaire floristique et xylologique de la Guyane française-6 – Humiriaceae*, 1979 Colloque, Congrès National des Sociétés Savantes, 104., 1979, Bordeaux *Compte Rendu du 104^e Congrès national des sociétés savantes*, Paris : B.N., 1979, p. 131-142.
http://horizon.documentation.ird.fr/exl-doc/pleins_textes/pleins_textes_5/b_fdi_08-09/10149.pdf
- PLESSIS (Y.), BROUSSE (R.), MOUTON (Jean), *Découverte de fossiles dans les cendres volcaniques de l'île de Ua Pou (groupe des Iles Marquises)*, Cahiers du Pacifique, 1978, (21), p. 237-241.
http://horizon.documentation.ird.fr/exl-doc/pleins_textes/pleins_textes_5/b_fdi_08-09/09375.pdf
- JACQUESS-FELIX (H.), MOUTON (Jean), CHALOPIN (M.), *Nervation et types foliaires chez les memecylon (melast) africains*, Adansonia.Série 2, 1978, 18 (1), p. 67-81.
http://horizon.documentation.ird.fr/exl-doc/pleins_textes/pleins_textes_5/b_fdi_08-09/09381.pdf
- MOUTON (Jean), JACQUET (P.), *Contribution à l'inventaire floristique et xylologique de la Guyane française 5. – Erythroxyloaceae*, Compte Rendu du 103^e Congrès national des sociétés savantes, Paris : BN, 1978, p. 149-160
http://horizon.documentation.ird.fr/exl-doc/pleins_textes/pleins_textes_5/b_fdi_08-09/10148.pdf
- MOUTON (Jean), JACQUET (P.), *Contribution à l'inventaire floristique et xylologique de la Guyane française : 3 – Elaeocarpaceae*, Paris : Bibliothèque Nationale, 1977, p. 309-322
http://horizon.documentation.ird.fr/exl-doc/pleins_textes/pleins_textes_5/b_fdi_08-09/09033.pdf

- GINSBURG (L.), ARQUES (J.), BROIN (F. de), LE CALVEZ (Y.), MOUTON (J.), OBERT (D.), PRIVÉ-GILL (C.), ROUCAN (J.P.), « Découverte d'une faune de mammifères dans le Lutétien supérieur de la Défense, à Puteaux près Paris (Hauts de Seine) », dans *Comptes Rendus de la Société Géologique de France*, 1977, (fasc. 6), p. 311-313.
http://horizon.documentation.ird.fr/exl-doc/pleins_textes/pleins_textes_5/b_fdi_08-09/09374.pdf

- MOUTON (Jean), CREMERS (Georges), *Contribution à l'inventaire floristique de la Guyane française : 4 - Index des Familles publiées dans les flores néotropicales et le Pflanzenfamilien*, Cah. ORSTOM.Série Biologie : Biologie et Ecologie Végétale, 1977, 12 (4), p. 331-346.

- MOUTON (Jean), *Contribution à l'inventaire des Quinaceae et des Smilacaceae de la Guyane française*, Congrès national des sociétés savantes, sl : sn, 1976, p. 319-329
http://horizon.documentation.ird.fr/exl-doc/pleins_textes/pleins_textes_5/b_fdi_23-25/29671.pdf

- MOUTON (Jean), *La biométrie du limbe : mise au point de nos connaissances*, Bulletin de la Société Botanique de France, 1976, 123 (3-4), p. 145-158.
http://horizon.documentation.ird.fr/exl-doc/pleins_textes/pleins_textes_5/b_fdi_06-07/08272.pdf

- MOUTON (Jean), *Expression biométrique des observations en phytodermologie*, Actes du 97e congrès national des sociétés savantes : section des sciences, Paris : Bibliothèque Nationale, 1976, p. 401-405.
http://horizon.documentation.ird.fr/exl-doc/pleins_textes/pleins_textes_5/b_fdi_06-07/08663.pdf

- MOUTON (Jean-A.), *Afrique francophone : Progrès accomplis en cartographie*, Boissiera, 1976, 24, p. 643.
http://horizon.documentation.ird.fr/exl-doc/pleins_textes/pleins_textes_5/b_fdi_08-09/09069.pdf

- MOUTON (Jean-A.), *Progrès accomplis dans la connaissance de la flore de l'Afrique francophone depuis le dernier Congrès de l'A.E.T.F.A.T.*, Boissiera, 1976, 24, p. 565-569
http://horizon.documentation.ird.fr/exl-doc/pleins_textes/pleins_textes_5/b_fdi_08-09/09070.pdf

- LOUVET (P.), MOUTON (Jean), *La flore oligocène du djebel Coquin (Libye)*, Paris : Bibliothèque Nationale, 1975, p. 79-96, Congrès National des Sociétés Savantes, 95., 1970, Reims
http://horizon.documentation.ird.fr/exl-doc/pleins_textes/pleins_textes_5/b_fdi_06-07/07790.pdf

- MOUTON (Jean), *Florule élémentaire du Thanétien de Sézanne*, Congrès National des Sociétés Savantes. Section des Sciences, 95., 1970, Reims, Paris : Bibliothèque Nationale, 1975, p. 213-225.
http://horizon.documentation.ird.fr/exl-doc/pleins_textes/pleins_textes_5/b_fdi_06-07/07791.pdf

- MOUTON (Jean), Identification des *Dracaena* de Côte d'Ivoire à l'état végétatif, *Adansonia.Série 1*, 1975, 15 (3), p. 406-413
http://horizon.documentation.ird.fr/exl-doc/pleins_textes/pleins_textes_5/b_fdi_06-07/08111.pdf
- MOUTON (Jean), La carène de la nervure médiane, nouveau caractère d'intérêt systématique, *Adansonia.Série 2*, 1975, 15 (3), p. 415-417
http://horizon.documentation.ird.fr/exl-doc/pleins_textes/pleins_textes_5/b_fdi_06-07/08112.pdf
- MOUTON (Jean), *Eléments bibliographiques concernant la phytodermologie tropicale*, Congrès national des sociétés savantes 96., 1971, Toulouse, Paris : Bibliothèque Nationale, 1973, p. 359-370.
http://horizon.documentation.ird.fr/exl-doc/pleins_textes/pleins_textes_5/b_fdi_06-07/06745.pdf
- MOUTON (Jean), *Inventaire des cartes phytogéographiques en zone francophone*, Congrès National des Sociétés Savantes, 96., 1971, Toulouse, Paris : Bibliothèque Nationale, 1973, p. 499-504.
http://horizon.documentation.ird.fr/exl-doc/pleins_textes/pleins_textes_5/b_fdi_06-07/06746.pdf
- MOUTON (Jean), *Contribution de la morphologie foliaire à la phylogénie des Angiospermes*, Congrès National des Sociétés Savantes, 93., 1968, Tours, Paris : Bibliothèque Nationale, 1972, p. 199-209.
http://horizon.documentation.ird.fr/exl-doc/pleins_textes/pleins_textes_5/b_fdi_04-05/05814.pdf
- MOUTON (Jean), *Une nouvelle méthode d'isolement de la nervation des feuilles d'arbres*, *Bulletin de la Société Botanique de France*, 1972, 119 (9), p. 581-589
http://horizon.documentation.ird.fr/exl-doc/pleins_textes/pleins_textes_5/b_fdi_06-07/06516.pdf
- MOUTON (Jean), *Sur la systématique foliaire en paléobotanique*, *Bulletin de la Société Botanique de France*, 1966, 113 (9), p. 492-502
http://horizon.documentation.ird.fr/exl-doc/pleins_textes/pleins_textes_5/b_fdi_10-11/11744.pdf
- MOUTON (Jean), POBÉGUIN (Th.), « Présence de glomérules siliceux dans la feuille d'une Hyppocratéacée de Côte d'Ivoire : *Cuervea macrophylla* (Vahl) Wilczek », dans *Bulletin de la Société Botanique de France*, 1966, t.113 (nos 5-6), p. 274-277.
http://horizon.documentation.ird.fr/exl-doc/pleins_textes/pleins_textes_5/b_fdi_10-11/11745.pdf
- MOUTON (Jean), GUILLAUMET (Jean-Louis), dans *Index bibliographique de botanique tropicale*, ORSTOM, 1964, 20 vol.
- MOUTON (Jean), *Calcul d'un bilan hydrique rizicole en Côte d'Ivoire (esquisse d'une climatologie ivoirienne)*, Adiopodoumé : ORSTOM, 1963, p. 89-102 multigr.
http://horizon.documentation.ird.fr/exl-doc/pleins_textes/pleins_textes_5/b_fdi_06-07/07023.pdf

- MOUTON (Jean), MERNY (Georges), « La riziculture en pays Bété et le faux-charbon du riz », dans *Riz et Riziculture*, 1959, p. 30-36.
http://horizon.documentation.ird.fr/exl-doc/pleins_textes/pleins_textes_5/b_fdi_23-25/29672.pdf

- MOUTON (Jean), « Riziculture et déforestation dans la région de Man, Côte d'Ivoire », dans *Agronomie Tropicale*, 1959, p. 225-231.
http://horizon.documentation.ird.fr/exl-doc/pleins_textes/pleins_textes_5/b_fdi_23-25/29674.pdf

- MOUTON (Jean), « Etude climatologique sur la vallée du Niari (Moyen-Congo) », dans *La Météorologie*, 1956, 4 (43), p. 259-265.
http://horizon.documentation.ird.fr/exl-doc/pleins_textes/pleins_textes_5/b_fdi_23-25/29673.pdf

- MOUTON (Jean), SILLANS (R.), « Les cultures indigènes dans les régions forestières de l'Oubangui-Chari (Département de la Lobaye) », dans *Annales du Musée Colonial de Marseille*, 1954, 7^e série 2^e vol, 114 p.
http://horizon.documentation.ird.fr/exl-doc/pleins_textes/pleins_textes_5/b_fdi_06-07/07988.pdf

- COGNÉE (M.), MOUTON (Jean), « Développement de trois isolements de *Gloeosporium musarum* Cke et Masee », dans *Revue de Mycologie Supplément Colonial*, 1953, 18 (2), p. 103-110.
http://horizon.documentation.ird.fr/exl-doc/pleins_textes/pleins_textes_5/b_fdi_10-11/12060.pdf

- MOUTON (Jean), *Rapport de campagne 1951-1952 de la Station Agricole de Loudima*, Loudima : ORSTOM, 1952, 122 p. multigr.

- MOUTON (Jean), « Aperçu sur le climat du Niari », *Bulletin CGOT*, n° 5, 1951, p. 38-39

- MOUTON (Jean), GUILLAUMET (Jean-Louis), TISSERANT (R.P. C.), « Café, cacao », dans GUERNIER (E.), *L'Afrique équatoriale française encyclopédie coloniale et maritime*, Paris, Ministère de l'outre mer, 1950, p. 319-321



Cote : 20144631/1 p. 42 – De haut en bas : brume matinale sur le bassin du Congo le 27/07/1949 et « rouleaux » avant la pluie le 05/10/1949.

20144631/1–3 Boîtes classeurs retraçant les affectations africaines de M. Mouton.

Afin de rendre plus accessibles ses notes, nous reprendrons comme analyse dans ce répertoire, les titres et sous-titres qui apparaissent dans les boîtes en indiquant les numéros des pages indiquées par l'auteur.

1948 - 2013

20144631/1

Boîte classeur retraçant le séjour à Boukoko (Oubangui-Chari) en République Centrafricaine, à 7 km. de M'Baïki et 140 km. au sud-ouest de Bangui. Cette affectation se déroule de juin 1948 à juillet 1950. A Boukoko existait alors une station d'agriculture en forêt équatoriale de l'Office de la Recherche Scientifique Coloniale (ORSC).

Rejoindre Boukoko	p. 3-46
La traversée Marseille-Pointe Noire	p. 3-16
Carte postale du paquebot « Canada »	p. 6
La vie à bord	p. 7-8
Les escales	p. 9-16
Dakar, Sassandra	p. 10
Port-Bouet	p. 11
Douala, Libreville, Pointe Noire	p. 12
Croquis (12) relatifs aux escales	p. 13-16
Brazzaville	p. 17-20
La remontée du Congo	p. 20-28
Croquis (13)	p. 23-26
Le séjour à Bangui	p. 28-34
La réunion de Brazzaville	p. 35-38
Linga et télécom	p. 39
L'ébène	p. 40
Aquarelles (9) : vues du bassin du Congo	p. 41-45
La station de Boukoko	p. 47-88
Croquis et plans (21) des cases et laboratoires de Boukoko, de la maternité de M'Baïki, du plateau Batéké	p. 49-58
Les plantations, les horaires, la détente	p. 59-61
Aquarelles (10) : vues du marché de Boukoko	p. 63-67
Vocabulaire	p. 69
Le personnel	p. 70-88
Photographies (2) : vues des plantations et du lac Kaou	p. 73-74
La vulgarisation de la canne à sucre et de l'ananas	p. 89-90
Marcher à 10 km/h en forêt dense	p. 91-92
L'invasion des fourmis	p. 93
Ce qu'est un sorcier en AEF en 1948	p. 95
La locomotion du serpent	p. 100

L'envoi de café aux parents	p. 103
Le problème du lait à Boukoko	p. 105
La mission catholique	p. 109-119
Photographie (1) nb, inauguration de l'église de M'Baïki en 1950	p. 115
L'éclipse totale de soleil	p. 121
La perte du feu	p. 122
La dynamite	p. 123
Le retour d'AEF	p. 131
L'entrevue Rossin	p. 135
Le Révérend Père Charles Tisserant	p. 137-158
Avant propos	p. 139
La personne	p. 140
Ses idées de base	p. 141
L'autosuffisance missionnaire	p. 143
L'emplacement d'une mission	p. 143
L'inculturation locale	p. 143
Le diable, les anges gardien	p. 146-147
Le rôle de la femme	p. 148
Le mariage indigène dans l'Oubangui	p. 149
Les bases de la médecine des sorciers	p. 150
La salade du RP Tisserant	p. 152
L'apologie de la mécanique	p. 152
L'orage	p. 153
Séchage de l'herbier	p.153
Les tiques à la chapelle	p. 154
Le passage du pasteur protestant	p. 155
L'orage	p. 157
L'heure de la messe à Boukoko	p. 158
Charles Tisserant, le botaniste	p. 159-171
La garde nocturne sur le fleuve Oubangui	p. 163
Le marché aux filles	p. 164
Les rapides de Bangui	p. 166
L'exorciste : la chasse au démon	p. 167
L'incendie de la mission des sœurs à M'Baïki	p. 169
Le perroquet de la mission à M'Baïki	p. 170
Le serpent	p. 171
Éléments d'histoire et de géographie en AEF	p. 171-200
La guerre de 1914-1918	p. 172
Les premières routes en Oubangui	p. 173
Les pirogues, les rapides	p. 174
Histoires de rivières	p. 177
Le climat et la lune	p. 177
Les tornades	p. 178
La fin de la saison sèche en savane	p. 180
Les types de cases	p. 180
Les races en Oubangui	p. 181
Les tatouages raciaux	p. 182

Le système social	p. 182
Les sorciers et la médecine indigène	p. 184
Les plantes introduites	p. 186
Histoires de chasse	p. 187-192
Les débuts de l'aviation en AEF	p. 201-210
Ne pas se perdre en forêt dense	p. 209
Bokassa	p. 211-214

Mai 1948 – Octobre 2007

Ml. : 0,1

214 pages, dont 10 planches d'aquarelle et 32 planches de croquis.



Feu d'écobuage en forêt - dit de "la neige noire" 27.2.1949
à 2 km environ. - car fait de décembre à février -



Boukoko 21.11.48.

Le lac de la Kaou - Boukoko en amont du barrage

Cote : 20144631/ 1 p. 67 – De haut en bas : Feu d'écobuage en forêt « la neige noire » le 27 février 1949 ; le lac de la Kaou à Boukoko le 21 novembre 1948.

20144631/2

Boîte classeur retraçant la mission pour l'Office de Recherches Scientifique Outre-Mer (ORSOM) à la Société de Mécanisation Agricole (SMA), entreprise parapublique qui gérait un domaine de 5 000 hectares, située à Loudima (Moyen-Congo dans la vallée du Niari), République du Congo, à 360 km. à l'ouest de Brazzaville. L'affectation s'est déroulée du 20 mars 1951 au 6 mai 1953.

Généralités

Les régions naturelles du Congo	p. 3-58
La naissance de l'AEF	p. 3-6
Le personnel de la station de Loudima	p. 7
Le climat du Niari	p. 12
Présentation de la SMA	p. 15
Etablissement d'une route à la SMA	p. 19
Le personnel de la station	p. 22
Une journée ordinaire	p. 27
Le jour du dimanche	p. 37
Vie chrétienne	p. 39
Le ravitaillement	p. 47
Notre maison	p. 51
	p. 57

Notre séjour au jour le jour

Le voyage par avion	p. 59-117
Auguste Chevalier dans le Niari	p. 60
Le débarquement de la 203	p. 67
Le premier vote indigène pour élire un député à l'Union française	p. 71
L'inspection Marshall	p. 78
La culture de la canne à sucre	p. 80
L'entrevue Rossin	p. 108
Programme de sélection au Gabon	p. 111
Le vote sur le plateau des cataractes	p. 113
Les pigeons verts	p. 115
L'escroquerie à l'assurance	p. 116
Les frites de l'arbre à pain	p. 117
Comment acquérir un port de tête de princesse	p. 120
Messmer haut-commissaire en AEF	p. 120
La vedette Brazzaville – Léopoldville	p. 121
La guerre du Gabon	p. 123
Histoires gabonaises	p. 124
La mort administrative	p. 125-128
Madame Gouverneur	p. 125
La prime à la naissance	p. 125-126
Le directeur de l'IRHO de Sibiti	p. 127-128
Débrousser par le feu...et le python	p. 129
La pierre de Mbigou	p. 131-132
	p. 133

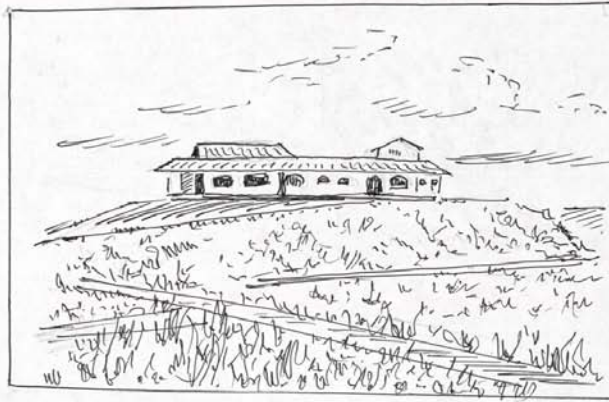
Activités scientifiques

Le manioc	p. 135-141
	p. 135

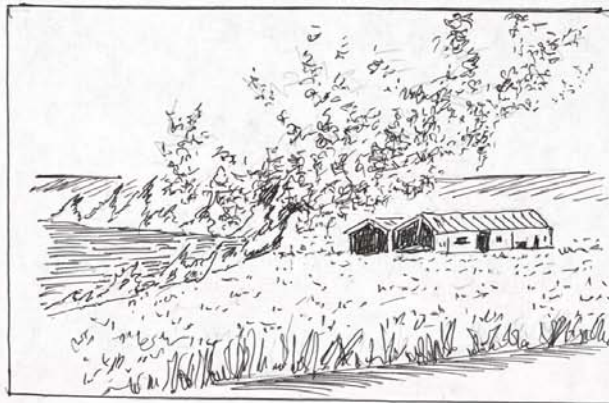
Le climat	p. 136
L'énergie germinative	p. 137
La culture du riz	p. 137
La culture du maïs	p. 137
La culture du tabac	p. 137
L'introduction de nombreuses plantes	p. 138
Etude de lancement de la canne à sucre pour la SIAN	p. 139
Vulgarisation auprès des planteurs	p. 140
Annexes :	p. 1-18
La lutte contre le feu dans la vallée du Niari (Moyen Congo)	
Avant propos	p. 1
La structure du feu	p. 2
La lutte contre le feu	p. 3
L'extinction du feu	p. 4
Le pare-feu	p. 6
Le contre feu	p. 7
Conclusion	p. 8
Brûler en été à Mane	p. 9
Notes sur <u>Voyage au Congo</u> d'André Gide	p. 11-16

Mars 1951 – 2011

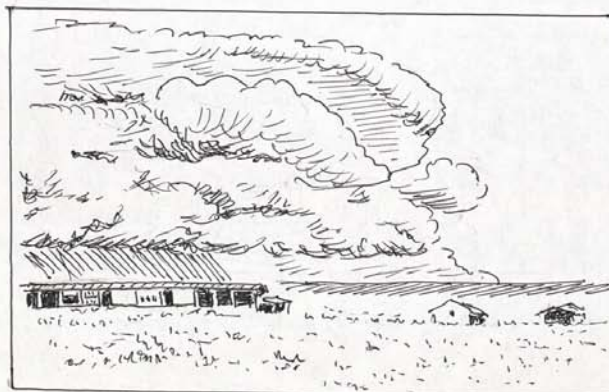
MI. : 0,1
143 pages + 18 p.; dont 42 planches de croquis.



Sur la butte, notre case (à D) jumelée avec celle des Nourry (à G).



Feu de brousse sur la station



Tornado arrivant sur le garage

Cote : 20144631/2 p. 25 - De haut en bas, vues de la SMA : la case de la famille Mouton, un feu de brousse sur la station et une tornade arrivant sur le garage (1952).

20144631/3

Boîte classeur retraçant les activités dans la station ORSTOM, d'Adiopodoumé, en Côte d'Ivoire, 17 km. à l'ouest d'Abidjan, où Jean Mouton et sa famille effectuèrent trois séjours à Loudima : de novembre 1953 à juin 1955, sur la sélection de riz, de mars 1956 à avril 1958, thèse riz, puis de janvier 1960 à décembre 1962, sur le feuillage tropical.

Introduction	p. 1-3
La mousson en Côte d'Ivoire	p. 4-6
Climat de la Côte d'Ivoire	p. 7-11
Planches de croquis	p. 13-20
La station de l'IDERT	p. 21-22
Le personnel de la station	p. 23
Ravitaillement et invitations	p. 25-28
Le personnel de la station : chercheurs et assimilés	p. 29-50
Histoires de stagiaires et addenda	p. 51-64
L'enseignement de la climatologie	p. 57
Le stagiaire mexicain et la révolution	
Le pavillon Suisse	p. 59
Les Hollandais	p. 60
La publicité IRHO	p. 64
Découvertes scientifiques au centre	p. 65-72
Forêts sacrées	p. 73-75
Anecdotes relatives à l'indépendance de la Côte d'Ivoire	p. 77-98
Le livre d'histoire de Côte d'Ivoire	p. 91
Le porte avion Clémenceau à Abidjan	p. 92
Le rallye automobile de la Côte d'Ivoire	p. 93
Les pompiers d'Abidjan	p. 95
Les ponts d'Abidjan	p. 97
Anecdotes relatives à la station	p. 99-111
Le congrès international de botanique	p. 106
La crise bananière	p. 108
La première clinique d'Abidjan	p. 109
Comment manger une mangue	p. 112
Le cocotier	p. 114
Le moustique	p. 116

Novembre 1953 – Décembre 2007

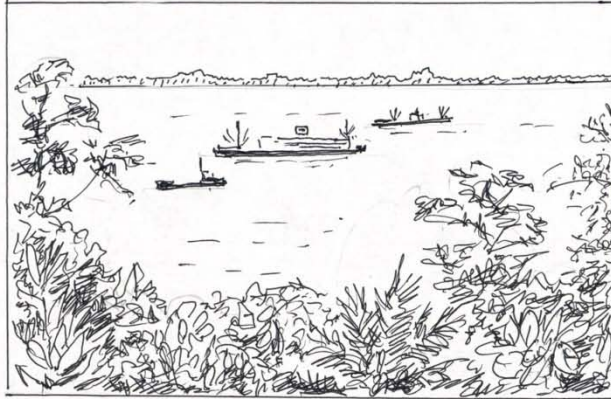
Ml. : 0,1

117 pages ; dont 19 planches de croquis.

Dossier relatif à la correspondance active et passive entre l'IRD et M. MOUTON : lettres pour préparer le don et fixer les rendez-vous, lettre de don et remerciement (2012) ; entre l'IRD et le CICL : état de production (2013) ; Compact disc contenant

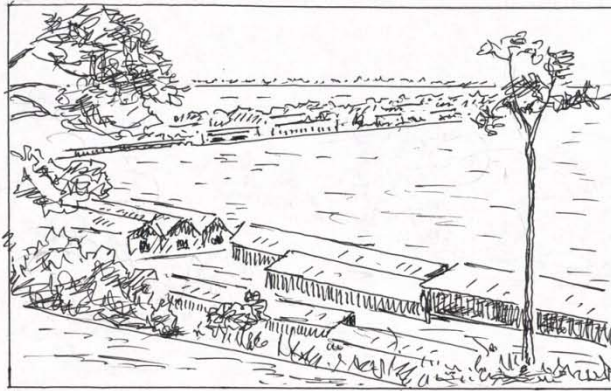
l'ensemble du fonds numérisé dans les trois répertoires suivants : Conservation : Images au format Tiff, 300 DPI à 1/1, RVB ; Consultation : Images au format Jpeg, 200 DPI, RVB ; Diffusion : Compilation en un fichier mono-pdf.

1953-2013



En attente
dans la
lagune

cargos &
paquebot



Port d'Abidjan

- cordon littoral

- Treichville

- les hangars

du port

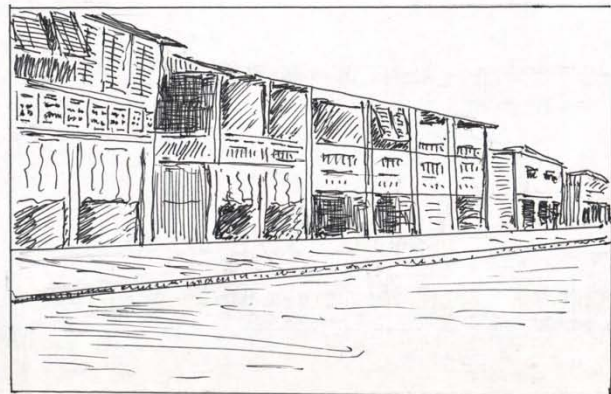
en premier

plan

en bas de

la route

du Banco



Factorerie

Abidjan

- terrain

à proximité

du port

- rue

magasin au rez-de-chaussée, entrepôt et habitat à l'étage.

Cote : 20144631/3 p. 14 - De haut en bas : cargos et paquebots en attente dans la lagune du port d'Abidjan, Treichville, les hangars du port et les « factories » du quartier du port : magasins au rez-de-chaussée, entrepôt et habitat à l'étage (1955).

Dans cet index alphabétique, les noms de personnes, d'organismes ou de sociétés sont en capitale, les noms géographiques en italique et les entrées mots-matières en minuscule romaine. Les chiffres renvoient aux numéros de cote et aux pages.

A

Abidjan : 20144631/1 p. 11, 14 ; 20144631/2 p. 98, 103 ; 20144631/3 p. 3, 13-14, 17-20, 63, 92, 95-97, 109 ; Cf. *Automobile, Côte d'Ivoire, Pompiers, Ponts, Port-Bouët, Treichville*
Adiopodoumé : 20144631/3 p. 23
AEF : 20144631/1 p. 4, 7-8, 35, 69, 136, 174, 201 ; 20144631/2 p. 7-9, 35, 69, 121, 136 et bis, 174
Algérie : (guerre d') 20144631/3 p. 88
Ananas : 20144631/1 p. 89-90
AOF : 20144631/2 p. 113
Arachide : 20144631/3 p. 64
Automobile : (rallye de Côte d'Ivoire) 20144631/3 p. 93
Aviation : 20144631/1 p. 4, 6-7, 201-206 ; 20144631/2 p. 66c, 103 ; (Porte-avions Clemenceau et porte-hélicoptères Jeanne d'Arc) 20144631/3 p. 92

B

Banane : 20144631/1 p. 66 ; (bananier) p. 186 ; 20144631/2 p. 97 ; 20144631/3 p. 1, 11-12, 108
Bangui : 20144631/1 p. 19, 23, 27-34, 56-57, (les rapides de) p. 166-167, 207 ; 20144631/3 p. 1
Batéké : (Plateau de) 20144631/1 p. 49-58
BOKASSA (Jean-Bedel) : 20144631/1 p. 206, 211-214
Bordeaux : 20144631/1 p. 7 ; 20144631/2 p. 102 ; 20144631/3 p. 108
Boukoko : 20144631/1 p. 8, 48-52, 59-80, 83-88
Brazzaville : 20144631/1 p. 12, 16-20 ; 20144631/2 p. 66b,c,e, 95-99, 123
BRUGIÈRE () : 20144631/2 p. 28a, b, c
Burkina-Faso : 20144631/3 p. 67, 87 ; cf. *Haute-Volta*

C

Café : 20144631/1 p. 97, 103-104 ; 20144631/3 p. 12-13
Cameroun : (mont) 20144631/1 p. 16 ; 20144631/2 p. 103
Canada : cf. Paquebot
Canne à sucre : 20144631/1 p. 89-90 ; 20144631/2 p. 108-109, 111, 139
Caoutchouc : 20144631/1 p. 9
Casablanca : 20144631/1 p. 4, 9
Case : 20144631/1 p. 49-58, 180 ; 20144631/2 p. 25

Catholique : (Mission) 20144631/1 p. 109-110, 117-119, 143, 155, 169-170 ; (vie chrétienne) 20144631/2 p. 47-50 ; cf. Protestant
CFCO : 20144631/1 p. 4 ; 20144631/2 p. 91
CGOT : 20144631/2 p.107
Chasse : 20144631/1 p. 187-192
CHEVALIER (Auguste) : 20144631/1 p. 159 ; 20144631/2 p. 67-69
Christianisme : cf. Catholique
CICL : 20144631/4
Clemenceau (porte-avions) : Cf. Aviation
Climat : 20144631/1 p. 177 ; 20144631/2 p. 15-18, 135-136 ; (enseignement de la climatologie) 20144631/3 p. 57
Cocotier : 20144631/3 p. 114-115
Conakry : 20144631/1 p. 4
Congo : (fleuve) 20144631/1 p. 20-22 ; 41-45 ; 20144631/2 p. 3-6, 10-11, (voyage au) 20144631/2 Annexes p. 11
Côte d'Ivoire : 20144631/3 p. 4-11, 77-98, cf. *Abdijan, Port-Bouët, Treichville*
Cotonou : 20144631/1 p. 11, 15
Crassostrea edulis : Cf. Huitre

D

Dakar : 20144631/1 p. 9-10
DEVILLERS (Marie-Anne dite Maïa) : 20144631/3 p. 31-33, voir ROPP (Mario)
DIDOLOTT (G.) : 20144631/1 p. 8, 94, 97, 101, 108
DOUCET (Jean) : 20144631/3 p. 39-40, 61-62, 116
Douala : 20144631/1 p. 12, 15-16 ; 20144631/2 p. 103
DUPRIX (Jacques) : 20144631/3 p. 41,
Dynamite : 20144631/1 p. 123

E

Ébène : 20144631/1 p.40
Éclipse : 20144631/1 p. 121-122
Église : (M'Baïki) 20144631/1 p. 115 (document photographique)

F

Femme : 20144631/1 p.70, 148, (fille) p. 164, (sœurs) p. 169 ; 20144631/2 p. 120-121, (Mme Gouverneur) p. 125-126 ; Cf. Mariage, DEVILLERS (Marie-Anne dite Maïa) & ROPP (Mario)
Feu : 20144631/1 p. 67, (incendie) 20144631/1 p. 169-170 ; 20144631/2 p. 25, 131-132 et annexes p. 1-10
Forêt : 20144631/1 p. 91-92, 209 ; (forêts sacrées) 20144631/3 : p. 73-75
Fort Lamy : 20144631/1 p. 8, 137
Fourmi : 20144631/1 p. 93

G

Gabon : 20144631/1 p. 8 (guerre du) ; 20144631/2 p.113-114, 124-128, 133-134 ; voir *Libreville, Port-Gentil*

Gibraltar : 20144631/1 p. 9, 10, 58
GIDE (André) : 20144631/1 p. 27, 184 ; 20144631/2 Annexes p. 11-16

H

Haute-Volta : cf. *Burkina-Faso*
Hollandais : 20144631/3 p. 60
HOUPHOUET – BOIGNY (Félix et Thérèse) : 20144631/3 p. 83, 89-90
Huitre : (*Crassostrea edulis*) 20144631/1 p.29 (croquis)

I

IDERT : 20144631/3 p. 21-24, 43, 63, 116-117
IFAN : 20144631/3 p. 69, 80
Indochine : (station de Dalat) 20144631/1 p. 3-4
Institut Pasteur : 20144631/1 p. 3
IRD : 20144631/1 p. 3
IRHO : 20144631/2 p. 28a, 64, 129-130 ; 20144631/3 p. 64

K

Kaou : (lac) 20144631/1 p. 73-74 (2 documents photographiques)
Konakry : cf. *Conakry*
Kinshasa : cf. *Léopoldville*

L

LAFAILLE () : 20144631/1 p. 101
Laos : 20144631/1 p. 3
Latex : Cf Caoutchouc
Léopoldville : 20144631/1 p. 20 ; 20144631/2 p. 118c, 123
Libreville : 20144631/1 p. 9, 12, 20144631/3 p. 82 ; Cf. *Gabon, Port-Gentil*
Linga : 20144631/1 p.39
Lomé : 20144631/1 p. 11, 15
Loudima : 20144631/2 p. 12-14, 23-45, 72

M

Maïs : 20144631/2 p. 137
Mane : 20144631/2 Annexes p. 9-10 ; 20144631/3 : 4 croquis de Mane
MANGENOT (G.) : 20144631/3 p. 23
Mangue : 20144631/3 p. 112-113
Manioc : 20144631/1 p. 66 ; 20144631/2 p. 135
Mariage : (indigène) 20144631/1 p. 149, 182
Maroc : 20144631/1 p. 3
Marseille : 20144631/1 p. 3-4
MARSHALL (Plan) : 20144631/2 p. 80
M'Baïki : 20144631/1 p. 26, 44, 47-48, 53, 109, 111-117, 169-171
MESSMER (Pierre) : 20144631/2 p. 121
Mexicain : 20144631/3 p. 59

Mission : cf. Catholique, Protestant
Mousson : 20144631/3 p. 4- 6
Moustique : 20144631/3 p. 116
MOUTON (Jean) : 20144631/3 p. 44, 62

N

Ndjamena : Cf. *Fort Lamy*
Niari : 20144631/2 p. 15-18, 66c, 67, 107
Nogent-sur-Marne : 20144631/1 p. 3

O

Orage : 20144631/1 p.153, 157
ORSC : 20144631/1 p.3
ORSOM : 20144631/1 p. 34
ORSTOM : 20144631/3 p. 1
Oubangui : 20144631/1 p. 3, 149, (fleuve) 163, 173, 181

P

Paquebot : 20144631/1 p. 3-16 ; 20-28 ; dont p. 6 document photographique du paquebot « Canada »
Paris : 20144631/1 p. 3
Pirogue : 20144631/1 p. 174-177
Pigeon : 20144631/2 p. 116
Plante : (introduite) 20144631/1 p. 186, 20144631/2 p. 138 ; (plantation) 20144631/1 p. 59-61, 73-75 ; (planteur) 20144631/2 p. 140 ; Cf. Ananas, Banane, Café, Caoutchouc, Canne à sucre, CGTO, Cocotier, IRHO, Manioc, Maïs, Mangue, Riz, Tabac
Pointe Noire : 20144631/1 p. 8, 12
Pomme de terre : 20144631/1 p. 197
Pompier : 20144631/3 p. 95
Pont : 20144631/3 p. 97
Port-Bouët : port d'Abidjan 20144631/1 p. 11, 14
Port Gentil : port du Gabon, 20144631/1 p. 4
PREVOT () : 20144631/2 p. 64
Protestant : 20144631/1 p. 155, Cf. Catholique

R

REAL (Pierre, Suzanne et leurs enfants) : 20144631/1 p. 83-84, 106, 128, 130 ; 20144631/3 p. 46-47, 76
Rivière : 20144631/1 p.177 ;
Riz : 20144631/2 p. 137
ROPP (Mario) : Cf. DEVILLERS (Marie-Anne dite Maïa)
ROSSIN () : 20144631/1 p. 135 ; 20144631/2 p. 111
ROTH () : 20144631/3 p. 76

S

SACCAS () : 20144631/1 p. 76

Sassandra : 20144631/1 p.10, 13

Serpent : (locomotion) 20144631/1 p. 100, « courge-serpent » 102, 171 ; 20144631/3 p. 44, 61 ; (python) 20144631/2 p. 131

SIAN : 20144631/2 p. 19-22, 25, 107, 139

Sibiti : 20144631/2 p. 129

Sierra Léone : 20144631/1 p. 13

SILLANS (R.) : 20144631/1 p. 78, 98

SMA : 20144631/2 p. 19-22, 107

Sorcier : 20144631/1 p. 95-96, 150, 184 ; (exorciste) p. 167

Suisse : (pavillon) 20144631/3 p. 59

T

Tabac : 20144631/2 p. 138

Tatouage : 20144631/1 p. 182

Tchad : 20144631/1 p. 174

Ténérife : 20144631/2 p. 102

Tique : 20144631/1 p. 154

TISSERANT (R. P. Charles) : 20144631/1 p. 95, 137-171 ; 20144631/3 p. 1

Tornade : 20144631/1 p. 178 ; 20144631/2 p. 25

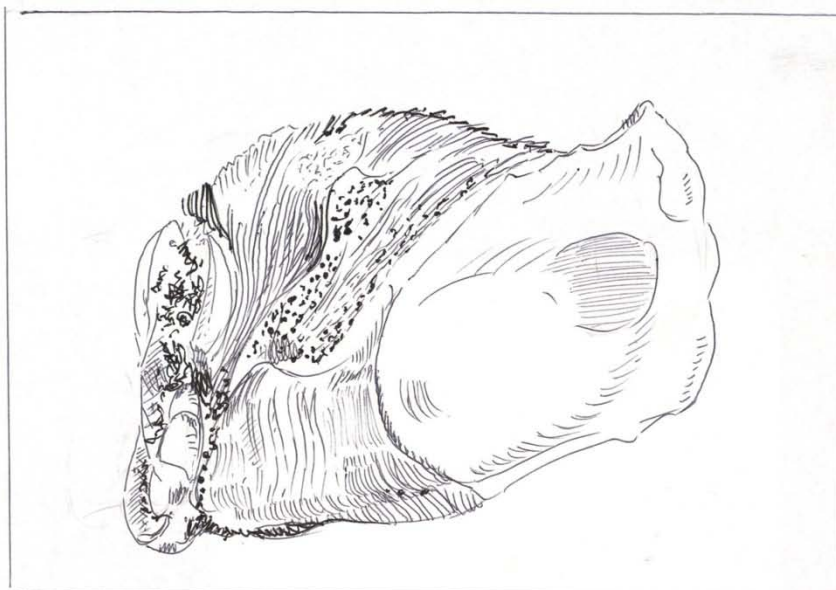
Treichville : 4AP 3 p. 14

W

WEBER () : 20144631/2 p. 27, 107

Z

Zinga : 20144631/1 p. 25, 27, (rapides de) p. 29



Crassostrea edulis - huître d'eau douce, comestible.
Rapides de Zinga 17 x 10 x 7 cm



Cote : 20144631/1 p. 29 - De haut en bas : *Crassostrea edulis*, huître d'eau douce, comestible. Rapides de la Zinga (1948) 17x10x7cm.

I. Chronologie relative à l'histoire de l'IRD

DATE	ORSC, ORSOM, ORSTOM, IRD	Autres structures scientifiques
1888		Création de l'Institut Pasteur
1901		Création de la Caisse des Recherches Scientifiques
1902		Création de l'Ecole nationale Supérieure d'Agriculture Coloniale (Ensac) de Nogent-sur-Marne (ancêtre du Cnearc).
1920	-Naissance de Jean MOUTON à Dinan.	
1921		Création de l'Institut National d'Agronomie de la France d'Outre-Mer (Inafom), nouvelle structure en remplacement de l'Ensac .
1922		Fondation de l'Académie des sciences coloniales.
1930		Création de la Caisse Nationale des Sciences.
1931		Lors de l'Exposition coloniale un Congrès des recherches coloniales est organisé.
1937		Création du Comité consultatif des recherches scientifiques de la France d'outre-mer et du Conseil supérieur de la recherche scientifique pour la coordination de la recherche nationale, institutions chargées de l'organisation de la "science coloniale". -Création de l'Association des chercheurs scientifiques coloniaux
1939		Création du CNRS
1940		L'Institut National d'Agronomie de la France d'Outre-Mer devient Ecole Supérieure d'Application d'Agriculture Tropicale (Esaat).
1941	-En fin d'année, un service des recherches scientifiques du secrétariat d'Etat à la marine et aux colonies dirigé par le Dr René Jeannel, est installé 27 rue Oudinot 75 007.	-Création de l'INH (L'Institut national d'hygiène)
1943	-Création de l'Office de la recherche scientifique coloniale (ORSC). La loi du 11 octobre le place sous l'autorité du Secrétaire d'Etat à la marine et aux colonies. Le Conseil d'Administration est présidé par le directeur du CNRS. -L'ORSC a pour mission : de constituer un corps de chercheurs, de créer une formation scientifique de haut niveau spécialisée dans le monde tropical, de mettre en place un réseau de centres de recherche dans l'outre-mer français. -Président du Conseil d'Administration Charles Jacob (1943 - 1944) De 1943 à 1953 les directeurs du CNRS ont présidé le Conseil d'Administration de l'Office -Raoul Combes (1943 – 1956) est nommé Directeur général	
1944	-Le siège s'installe 13 quai Anatole France. - Président du Conseil d'Administration Frédéric Joliot-Curie (1944 - 1945).	
1945	-Le siège s'installe 8 rue Paul Baudry 75 007 Paris. -Création du centre de Bondy pour la formation des chercheurs. - Président du Conseil d'Administration Georges Teissier (1945 - 1950)	Création de l'INED (Institut National d'Etudes Démographiques), établissement public à caractère scientifique et technologique (EPST).
1946	-En juin, création de l'Institut d'Etudes Centrafricaines à Brazzaville et à Pointe-Noire. -En aout, création de l'Institut Français d'Océanie à Nouméa. -En décembre, création de l'Institut de Recherches Scientifiques de Madagascar à Antananarivo.	Création de l'Institut national de la recherche agronomique, organisme de recherche français en charge du secteur agricole et agro-industriel. Installé sur le campus de La Gaillarde, le centre Inra de Montpellier est l'un des premiers et des plus importants centres de l'Inra.
1947	Le siège s'installe Hôtel Rosambo 22 rue Oudinot 75 007	
1949	-Par décision ministérielle, l'Office de Recherches Scientifique Outre-Mer (ORSOM) remplace l'ORSC 28/08/49. -Installation du siège dans l'hôtel Montesquiou-Fezensac au 20, rue Monsieur à (Paris VIIe).	

	-En décembre, création de l'Institut de Recherche du Cameroun à Yaoundé.	
1950	- Président du Conseil d'Administration Gaston Dupouy (1950 - 1953)	
1952	Création de l'Institut de Recherche du Togo à Lomé.	
1953	-Décret n°53-1127 portant réorganisation de la recherche scientifique outre-mer. -Loi n°53-1336 : financement unique, géré par CA et Ministère FOM -L'ORSOM devient ORSTOM, l'agronomie apportant à son sigle « T » de Technique. -Le siège s'installe Hôtel Montesquiou Fezensac 20 rue Monsieur 75 007. -Début de la construction du centre de Nosy-Bé (Madagascar).	
1954	-En aout, création de l'Institut Français d'Amérique Tropical (IFAT) à Cayenne. -En septembre, l'Office devient membre du CSRSPT. -En octobre, le MFOM délègue au Secrétaire d'Etat à la Recherche la présidence du CA.	
1956	-Jean-Jacques Juglas (1956 - 1960) est nommé Directeur général.	
1958	-Création d'un centre ORSTOM en Tunisie.	
1959		Création du BRGM (Bureau de Recherches Géologiques et Minières), il résulte de la fusion d'organismes plus anciens opérant en France métropolitaine, dans les DOM-TOM et dans des territoires anciennement sous souveraineté française. Le BRGM est un établissement public à caractère industriel et commercial (EPIC), chargé de mobiliser les sciences de la Terre pour la gestion durable des ressources naturelles et de l'espace souterrain.
1960	-Par décret l'ORSTOM est rattaché à une nouvelle tutelle conjointe : Ministère de l'Education nationale et Secrétariat d'Etat aux relations avec les Etats de la communauté. Nouvelle mission : Entreprendre des recherches fondamentales en vue du développement des pays tropicaux, Prémisses de la politique de coopération scientifique et technique avec les pays du tiers-monde. Installation du siège au 24, rue Bayard (Paris VIIIe). -Jean Sribier (1960 – 1962) est nommé Directeur général.	
1961	-Président du Conseil d'Administration Jean-Jacques Juglas (1961 - 1962)	
1963	-Guy Camus (1963 - 1982) est nommé Directeur général. - Président du Conseil d'Administration André Valabrègue (1963 - 1973)	
1964	-Arrêté interministériel du 8 juillet 1964, instituant les Comités Techniques de l'ORSTOM (suite au décret de 1960).	INSERM (Institut National de la Santé et de la Recherche Médicale). Il succède à l'INH créé en 1941. L'INSERM de 1964 est un établissement public à caractère scientifique et technologique (EPST) au service de la santé de tous et qui contribue, par la recherche, à mieux connaître et à améliorer la santé de l'homme.
1967	-Implantation de l'Office au Pérou	Création de l'INRIA (Institut National de Recherche en Informatique et en Automatique). Il est devenu depuis 1985 un établissement public à caractère scientifique et technologique (EPST). Ses missions sont la recherche fondamentale et appliquée, la réalisation de systèmes expérimentaux, le transfert et la diffusion des connaissances et du savoir-faire, la participation à des programmes de coopération pour le développement, les expertises scientifiques.
1968	-Implantation de l'Office en Bolivie.	
1970		Création du GERDAT qui doit regrouper les organismes œuvrant dans la recherche tropicale.
1971	-Implantation de l'Office au Brésil.	
1973	- Président du Conseil d'Administration Alexandre Sanguinetti (1973 - 1975)	
1974	-Implantation de l'Office au Mexique.	
1975	-Mise en place de l'antenne IRD de Brest. -Mise en place d'un centre en Equateur.	
1976	- Président du Conseil d'Administration Pierre Abelin (1976 - 1977)	Création du GRET (Groupe de recherche et d'échanges technologiques)

1978	-Implantation de l'Office au Costa-Rica.	
1980	-Implantation de l'Office à Trinidad et Tobago. - Président du Conseil d'Administration Hubert Dubois (1980 - 1982)	
1982	- Alain Ruellan (1982 – 1987) est nommé Directeur général. - Président du Conseil d'Administration Pierre Laveau (1982 - 1986)	
1984	-Réforme en profondeur de l'Office fixant les principes de son organisation actuelle (Décret du 5 juin 1984). L'Orstom prend le nom d'Institut français de recherche scientifique et technique pour le développement en coopération, tout en conservant son acronyme. Double tutelle du ministère de la Recherche et de celui de la Coopération, Statut d'établissement public à caractère scientifique et technologique (EPST) avec pour missions de promouvoir et de réaliser des recherches scientifiques et techniques susceptibles de contribuer de façon durable au progrès économique, social et culturel des pays en développement. -Installation d'une antenne à Montpellier.	Création de l'IFREMER (Institut Français de Recherche pour l'Exploitation de la Mer). Il résulte de la fusion du CNEOX (Centre National pour l'Exploitation des Océans) et de l'ISTPM (Institut Scientifique et Technique). L'IFREMER est chargé de la connaissance et de la mise en valeur des ressources du domaine maritime, des industries de la mer et des échanges maritimes. Création de la CSI (Cité des Sciences et de l'Industrie) créée en 1984. La Cité est un établissement public à caractère industriel et commercial (EPIC) qui a pour mission de rendre accessible à tous les publics le développement des sciences, des techniques et du savoir-faire industriel. Création du CIRAD (Centre de Coopération Internationale en Recherche Agronomique pour le Développement). Le CIRAD est un établissement public à caractère industriel et commercial (EPIC) qui a pour mission de contribuer au développement rural des pays tropicaux et subtropicaux.
1985	-Installation du Siège rue Lafayette (75010 Paris)	
1987	- Construction du laboratoire du Caire. - Philippe Tenneson (1987 - 1989) est nommé Directeur général. - Président du Conseil d'Administration François Doumège (1987 - 1988)	
1988	-Inauguration du Centre IRD de Montpellier. - Président du Conseil d'Administration Michel Levallois (1988 - 1994)	
1989	Gérard Winter (1989 - 1995) est nommé Directeur général.	
1991	-Construction du laboratoire de Dakar Bel-Air.	
1993	-Ouverture de la représentation de Thaïlande	
1994	- Création du centre d'Orléans. - Célébration du cinquantenaire. - Président du Conseil d'Administration Hubert Fournier (1994 - 1997).	
1995	- Création du Bureau des archives situé au siège de l'Office. - Jean Nemo (1995 - 1998) est nommé Directeur général.	
1997	-Inauguration du centre IRD d'Orléans : le laboratoire d'enseignement et de recherches sur les milieux et sociétés. - Philippe Lazar est président du CA (1997-2000).	
1998	- L'ORSTOM devient l'Institut de Recherche pour le Développement (IRD) (Décret du 5 novembre). Mise en place d'un fonctionnement par unités thématiques. Cinq départements scientifiques : Milieux et environnement ; Ressources vivantes ; Société et santé ; Expertise et valorisation ; Soutien et formation des communautés scientifiques du Sud ; Evaluation et excellence scientifique. - Jean-Pierre Muller (1998 - 2001) est nommé Directeur général.	
2001	Jean-François Girard (2001 - 2007) est président du CA	
2003	Serge Calabre (2003 – 2006) est nommé Directeur général.	
2006	Michel Laurent est nommé Directeur général de l'IRD	
2008	-Le siège de l'IRD quitte Paris pour s'installer à Marseille, 44 boulevard de Dunkerque 13002.	
2010	-Modification du décret n° 84-430 du 5 juin 1984, par le décret n° 2010-594 du 3 juin 2010 (Journal officiel du 4 juin 2010), portant organisation et fonctionnement de l'Institut de recherche pour le développement. Le décret n° 2010-594 : Institue un président, nommé pour quatre ans, qui assure les fonctions actuellement exercées par le président du conseil d'administration et le directeur général ; Confirme le rôle d'opérateur et d'agence de moyens de l'Institut, en instituant en son sein l'Agence inter-établissements de recherche pour le développement (AIRD).	

II . Carte des affectations africaines de M. Mouton

CARTE DES AFFECTATIONS AFRICAINES DE M. MOUTON



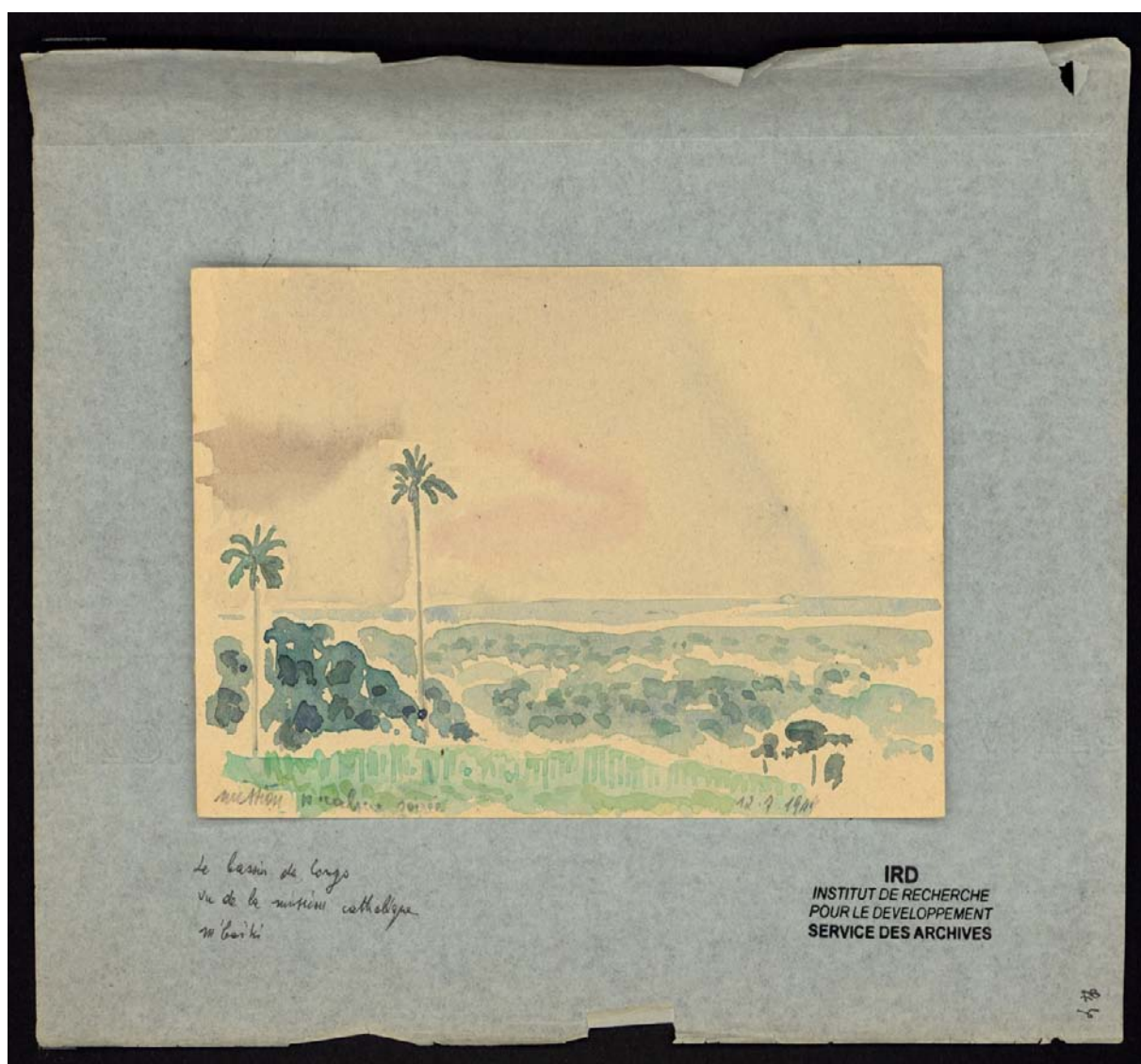
- 1** Boukoko (République de Centrafrique) de juin 1948 à juillet 1950.
- 2** Loudima (République du Congo) de mars 1951 à mai 1953.
- 3** Adiopoumé (Côte d'Ivoire) de novembre 1953 à juin 1955, puis de mars 1956 à avril 1958 et de janvier 1960 à décembre 1962.

Fonds Jean MOUTON, 20144631/1-3 (1948-2013) :

Ces notes, ou mémoires africaines, sont composées de feuilles volantes manuscrites et numérotées, rassemblées dans trois boîtes classeurs correspondant aux trois lieux des affectations de J. Mouton : Boukoko, Loudima et Adiopoudoumé. Elles ont, pour la plupart, été écrites entre 1948 et 1962, puis recopiées, et M. Mouton a ajouté jusqu'en 2011 de nouveaux souvenirs et anecdotes.

Ces notes sont accompagnées d'aquarelles et de croquis (10 planches d'aquarelles et 93 de croquis) qui fournissent un intérêt supplémentaire à ce fonds en offrant une iconographie remarquable et personnelle.

Ce fonds intéresse particulièrement les débuts de l'histoire de l'IRD, mais il rend également des reflets et l'ambiance d'une époque. Il retiendra tout autant l'historien des sciences que celui de l'empire colonial français, l'africaniste comme le botaniste, et même les spécialistes de l'histoire religieuse et notamment l'organisation des missions catholiques en Afrique.



Cote : 20144631/1 p. 44 – Le bassin du Congo vu de la mission catholique de M'Baïki en 1949.