
Rôle des acteurs dans le processus de conservation et de valorisation du patrimoine local du village berbère de Chenini (Sud-est Tunisien, analyse des jeux d'acteurs par la méthode MACTOR

Hatem Khattali, Mongi Sghaier, Frédéric Sandron

Laboratoire Économie et Sociétés Rurales, Institut des Régions Arides Médenine, Tunisie

Institut de Recherche pour le Développement, France

hatem.khattali@gmail.com sghaier.mon@gmail.com frederic.sandron@ird.fr.

Résumé

Le village de Chenini dispose d'un potentiel patrimonial d'une richesse exceptionnelle. Aujourd'hui, plusieurs menaces inquiétantes ont été identifiées dans le village risquent d'endommager la valeur culturelle et le développement local durable. Le présent travail a pour objectif de mettre en exergue l'importance du patrimoine local existant et d'analyser l'implication des acteurs dans le processus de sa conservation et de sa valorisation. L'approche méthodologique repose sur l'analyse de jeux d'acteurs et la performance du tissu institutionnel local. La méthode d'analyse repose sur l'application de la méthode MACTOR (Méthode Acteurs, Objectifs, Rapports de force). Les analyses ont permis de mettre en évidence les convergences et les divergences des acteurs vis-à-vis des objectifs associés à la conservation et la valorisation du patrimoine dans le village de Chenini.

Mots-clés : Patrimoine, conservation, valorisation, menaces, jeux d'acteurs.

Summary

Chenini village has a very important heritage potential. Today, several disturbing threats were identified which could damage the cultural value and sustainable local development. This work aims to highlight the importance of the existing local heritage and to analyze the involvement of stakeholders in the process of conservation and valuation. The methodological approach is based on analysis of sets of actors and performance of the local institutional. The analysis method is based on the application of MACTOR method (Method of Actors, Objectives, strength Reports). Analyzes highlight convergences and divergences on stakeholder objectives with objectives of conservation and promotion of heritage in the village.

Keywords: Heritage, conservation, enhancement, threats, actor games.

Dans le village berbère de Chenini, les enjeux relatifs au patrimoine sont multiples. Tout dépend des acteurs impliqués dans la stratégie de développement de ce territoire. Le patrimoine peut être appréhendé comme un simple héritage, comme des potentialités à gérer, comme une ressource à valoriser. Mais peu importe l'enjeu, le patrimoine constitue une composante essentielle au niveau de cette société. La notion du patrimoine comme facteur de développement, en le transformant d'une ressource potentielle à une ressource activée, est le résultat d'un compromis de travail d'acteurs (Compagne, Pecqueur, 2014 : 128). L'inventaire du potentiel patrimonial a montré la richesse et la diversification des ressources dans la région de Chenini. Mais malgré ce potentiel patrimonial, ce territoire n'a pas réussi à la validation et au respect de différents étapes de processus du patrimonialisation.

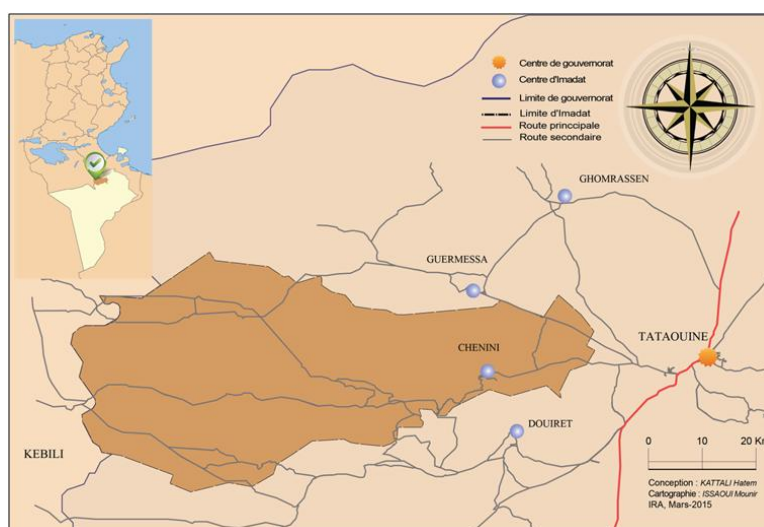
Le développement et la valorisation des ressources locales dans la région de Chenini vont mobiliser certainement, plusieurs acteurs à l'échelle nationale, régionale et locale voire internationale. Ces acteurs qui seront les principaux animateurs pour la conservation et la valorisation du patrimoine local vont influencer d'une façon directe ou indirecte le succès ou l'échec de l'action de mise en valeur de ce patrimoine. La coordination des objectifs des acteurs qui sont parfois divergents tout au long du ce processus est une tâche qui demande beaucoup de volonté de la part de tous les acteurs (publics, privés, associations et population). Compagne et Pecqueur (2014 :178) ont montré l'importance de la coopération des acteurs pour la valorisation des ressources locales comme suit : « Les ressources ne sont pas nécessairement identifiées et valorisées, c'est-à-dire activées par le seul processus de marché,

en matière de coûts de transaction et de mise en œuvre. Les processus d'activation des ressources, qui engendrent une spécificité de la production plus ou moins grande, supposent au contraire une mobilisation des acteurs dans des processus de coopération qui mettent en avant le rôle des relations hors marché et les aspects de coordination qui s'y attachent ». Au niveau de ce travail, nous allons essayer d'expliquer la convergence et la divergence des objectifs des acteurs régionaux et locaux en termes d'exploitation de ce patrimoine ainsi que l'implication de différents acteurs pour la conservation et la mise en valeur des ressources locales dans le village de Chenini.

Ce travail d'analyse repose sur l'application de la « méthode MACTOR » (Méthode Acteurs, Objectifs, Rapports de force). Cette méthode est un outil de base pour montrer l'apport de chaque acteur au niveau de la conservation et la mise en valeur du patrimoine local, la coordination des acteurs au niveau de la programmation, l'organisation et l'exécution de cette action.

1-Localisation géographique de la zone d'étude

La région de Chenini, est une région montagneuse, située dans le sud-est de la Tunisie à 18 Km de la ville de Tataouine. Administrativement, elle fait partie de la délégation de Tataouine Sud, elle est divisée en deux « Imadas¹ » (ancien et nouveau village). La région couvre une superficie de 46 606 ha, comportant 12 quartiers toponymiques comme le montre la carte ci-dessous (Carte 1).



Carte1 : Localisation géographique du village de Chenin

2-Outils méthodologiques

Notre objectif est de montrer l'importance du patrimoine matériel bâti dans le village de Chenini, ainsi que les risques et les menaces qui risquent d'endommager cette richesse. La méthode MACTOR issue des travaux de Michel Godet sera utilisée pour analyser les jeux d'acteurs quant aux menaces touchant le patrimoine local et au processus de conservation. Une analyse des jeux d'acteurs, quelle que soit la méthodologie retenue, nécessite au préalable un travail relatif au recueil de données. Dans notre travail, les données retenues proviennent d'un recensement des projets de développement dans le village, de questionnaires d'enquêtes et d'entretiens avec tous les acteurs impliqués dans le cadre du projet « Conservation et valorisation du patrimoine local dans le village de Chenini ». Ces données d'entrée ont permis l'identification des acteurs, des objectifs ainsi que les relations qu'elles entretiennent.

Donc, pour mener à bien notre travail d'analyse de jeux d'acteurs au niveau de ce travail nous nous sommes basés sur la démarche suivante :

¹L'imada est la plus petite division de découpage administratif de territoire Tunisien, elle est assimilée à un secteur ou à un lieu. L'imada est dirigée par un responsable appelé Omda.

- Préparation d'un questionnaire d'enquêtes avec tous les acteurs intervenants sur le patrimoine dans le village de Chenini. Ce questionnaire traite la nature d'intervention des acteurs, leurs moyens d'action et leurs finalités pour la conservation et la valorisation du patrimoine local ;
- Utilisation de la méthode MACTOR pour l'analyse des données recueillies avec tous les acteurs. Cette méthode constitue un outil intéressant d'aide à la réflexion prospective, elle permet d'étudier les convergences et divergences des acteurs vis-à-vis des objectifs associés à l'action de pour analyser les jeux d'acteurs aux menaces touchant le patrimoine local et au processus de conservation et de fournir une aide à la décision aux acteurs concernés.

3-Identification du patrimoine matériel bâti dans le village de Chenini

La région de Chenini dispose d'un potentiel patrimonial important et diversifié. La spécificité du territoire, les conditions économiques, sociales et politiques ont influencé le développement d'un savoir-faire tout au long de l'histoire par la population pour s'adapter à un environnement contraignant et fragile, à tirer profit au maximum des faibles ressources du milieu et à faire usage de matériaux et de techniques de construction parfaitement maîtrisées et adaptées. Ce patrimoine intéressant identifié dans la région montre bien la volonté de la population face à l'aménagement d'un territoire pour répondre à ces impératifs de subsistance, de sécurité, de mobilité et d'existence.

▪ *Le ksar*

Le *ksar*² constitue un patrimoine matériel bâti très intéressant dans le village de Chenini. Ce site constitue un grenier collectif situé dans le sommet de montagne, appelé aussi « *Kalâa*³ » ou citadelle qui a conservé tout au long de l'histoire son architecture traditionnelle. Il reflète l'attachement identitaire solide de la population à son territoire et la volonté pour la conservation de ses traditions. La population locale trouve à cet édifice leur raison d'être, par la construction d'habitations troglodytes qui sont creusées dans la montagne autour du ksar, limitant ainsi l'espace vital de la tribu. L'architecture développée par la population pour la construction du *ksar*, nécessite peu de matériaux. Les pierres, le gypse, l'argile et le bois de palmier sont les principaux matériaux qui ont été utilisés pour la construction de cet édifice original et typique, « l'usage des matériaux de construction d'origine locale représente une réponse parfaite aux conditions géologiques » (Popp, Kassah, 2010 : 35). À cause d'un manque de moyens de transport, le *ksar* était bâti à partir des matériaux trouvés dans la région.

▪ *Habitat troglodyte*

Les populations de ces régions ont un mode de vie très spécifique imposé par un climat aride très difficile. Ils ont trouvé dans ce genre d'habitation la sécurité, pour se mettre à l'abri des envahisseurs et de la chaleur excessive en été et du froid en hiver. Dans le village de Chenini, l'habitation troglodyte est spécifique par rapport aux autres constructions, elle est organisée horizontalement sous forme de trois étages. Devant chaque étage, il y a une ruelle étroite (piste circulaire) qui permet à la population de descendre au piedmont de la montagne, ou pour monter jusqu'à atteindre le monument du *ksar* situé au sommet. Tout déplacement au niveau de ces ruelles, se fait à pied ou à dos d'âne. Pour la construction de ce type d'habitation, la population locale a profité de l'alternance des couches tendres et des couches dures dans la montagne. La couche dure en haut sera utilisée comme un plafond et l'autre formera la surface de la grotte, « le village se développe peu à peu en amphithéâtre sur les deux reliefs... » (Louis, 1979 : 46).

▪ *Huileries souterraines traditionnelles*

Dans le village de Chenini, malgré le développement des autres huileries modernes et plus performantes, la majorité des habitants préfèrent déposer leurs récoltes à ces huileries traditionnelles. Ces huileries reflètent l'attachement identitaire solide de la population à son territoire et à son savoir-faire local développé tout au long de l'histoire. C'est un lieu qui reflète la cohésion sociale par excellence, par exemple pour la construction d'une huilerie, toute la population se réunit pour

² Le mot *ksar* est un nom commun très répandu dans la langue arabe. Il renvoie en premier lieu à toute construction en dur, compacte, bien individualisé et à l'allure imposante.

³ Le terme *Kalâa* désigne une forteresse située dans le sommet de montagne qui évoque une fonction militaire.

participer à ce travail et chacun de ces habitants prévoit la valeur de son apport. L'huilerie constitue aussi un lieu de rencontre de toute la population durant cette saison pour discuter des problèmes économique, sociaux et mêmes politiques. Actuellement, trois huileries traditionnelles sont fonctionnelles et deux autres sont abandonnées dans le village.

▪ **La Mosquée des sept dormants**

Ce site est situé au village de Chenini au nord de la montagne et en face de la ville « Dakyanous⁴ » de la communauté « Elferch ». Il est composé d'une mosquée blanche comportant un minaret penché sur ses coupes. À l'intérieur de la mosquée, on trouve sur les murs des traces et des signes qui reflètent la vie et la culture berbère. Autour de la mosquée se trouve un cimetière façonné par les saints dormants ou les tombeaux géants (4 à 5 mètres). L'histoire de ce site reflète la richesse de ce village en mythes, légendes et contes en comparaison aux autres villages berbères. Ce mausolée constitue actuellement une destination favorite de la population locale et étrangère qui s'y rend par croyance aux pratiques magiques et occultes de ce site, notamment le traitement des malades et la réussite aux études.

▪ **Les techniques traditionnelles d'irrigation et de collecte d'eau pluviale**

Le village de Chenin, est caractérisé par un climat aride très contraignant comme toute autre région dans le Sud-est tunisien. Face à ce problème majeur de rareté des ressources naturelles, les habitants dans cette région, ont essayé d'inventer des techniques pour la maîtrise de l'eau de ruissellement. Parmi ces techniques, citons le système de Jessour, qui est défini par Ben Ouezdou (2001 : 26, « Il s'agit d'installer dans les ravins et les oueds de petits barrages destinés à retenir une partie de l'eau de ruissellement et des sédiments. Un Jesser correspond à une petite élévation en terre dressée dans le lit de l'oued et également à la surface exploitable pour l'agriculteur qui se situe à son amont ». Le système de Jessour joue un rôle capital dans l'activité agricole montagnarde, comme c'est le cas dans le village de Chenini, en permettant d'une part la conservation des eaux et des sols et d'autre part, une très bonne gestion des ressources naturelles. « Il est conçu, réalisé et entretenu manuellement par les habitants du Jebel grâce à un savoir-faire empirique et traditionnel qui leur a été transmis de génération en génération » (Abichou, 2004 : 79).

4-Identification des différents acteurs et leurs objectifs

En se basant sur les questionnaires d'enquêtes, nous avons finalisé le travail avec tous les acteurs intervenants dans le village. Godet (2007), définit un acteur comme : « un groupe homogène ayant des objectifs et des moyens d'action communs et mettant en œuvre une même stratégie et affichant un rapport de force face aux autres acteurs ». Ces acteurs qui ont été interrogés lors de notre enquête ont des objectifs pour certains convergents et d'autres divergents en matière de processus conservation et valorisation du patrimoine local. L'identification de ces objectifs a été menée en s'appuyant sur les projets, les rôles et les missions de chaque acteur dans le village.

Tableau 1 : Liste des acteurs

	Acteur	Abréviation
1	Institut national du patrimoine (Bureau régional dans le gouvernorat de Tataouine (responsable : inspecteur régional)	INP
2	Agence de Mise en Valeur du Patrimoine et de Promotion Culturelle	AMVPPC
3	Les Médias (Radio Tataouine)	Média
4	Commissariat Régional de la Culture	CRC
5	Délégation Régionale de l'Artisanat	DRA
6	Office de Développement du Sud (Direction Régionale de Développement)	ODS
7	Banques (par exemple la Banque Tunisienne de Solidarité Agence Tataouine)	BTS
8	Conseil Régional du gouvernorat de Tataouine	CRG
9	Commissariat Régional de Tourisme Tataouine	CRTT

⁴ Ville romaine très ancienne dans le gouvernorat de Tataouine tombé en ruine

10	Commissariat Régional de Développement Agricole Tataouine	CRDA
11	Institut des Régions Arides Tataouine	IRA
12	Agence des Promotions des Investissements Agricoles Tataouine	APIA
13	Les promoteurs	Promoteurs
14	Population locale (propriétaires sites résidents)	Propriétaires sites résidents
15	Population locale (propriétaires sites non résidents)	Propriétaires sites non résidents
16	OMDA (responsable administratif de la région)	OMDA
17	Société Nationale d'Exploitation et de Distribution des Eaux District Tataouine	SONEDE
18	Société Tunisienne d'Electricité et de Gaz District Tataouine	STEG
19	Agence Tunisie Télécom Tataouine	ATT
20	Associations de Sauvegarde du Patrimoine <ul style="list-style-type: none"> • Association de développement et solidarité Chenini Tataouine • Association de développement économique et promotion touristique au Sud Tunisien 	ADSCT ADEPTST
21	Fédération Régionale des Agences de Voyage	FRAV
22	Fédération Tunisienne de L'hôtellerie	FTH

Tableau 2 : Liste des objectifs

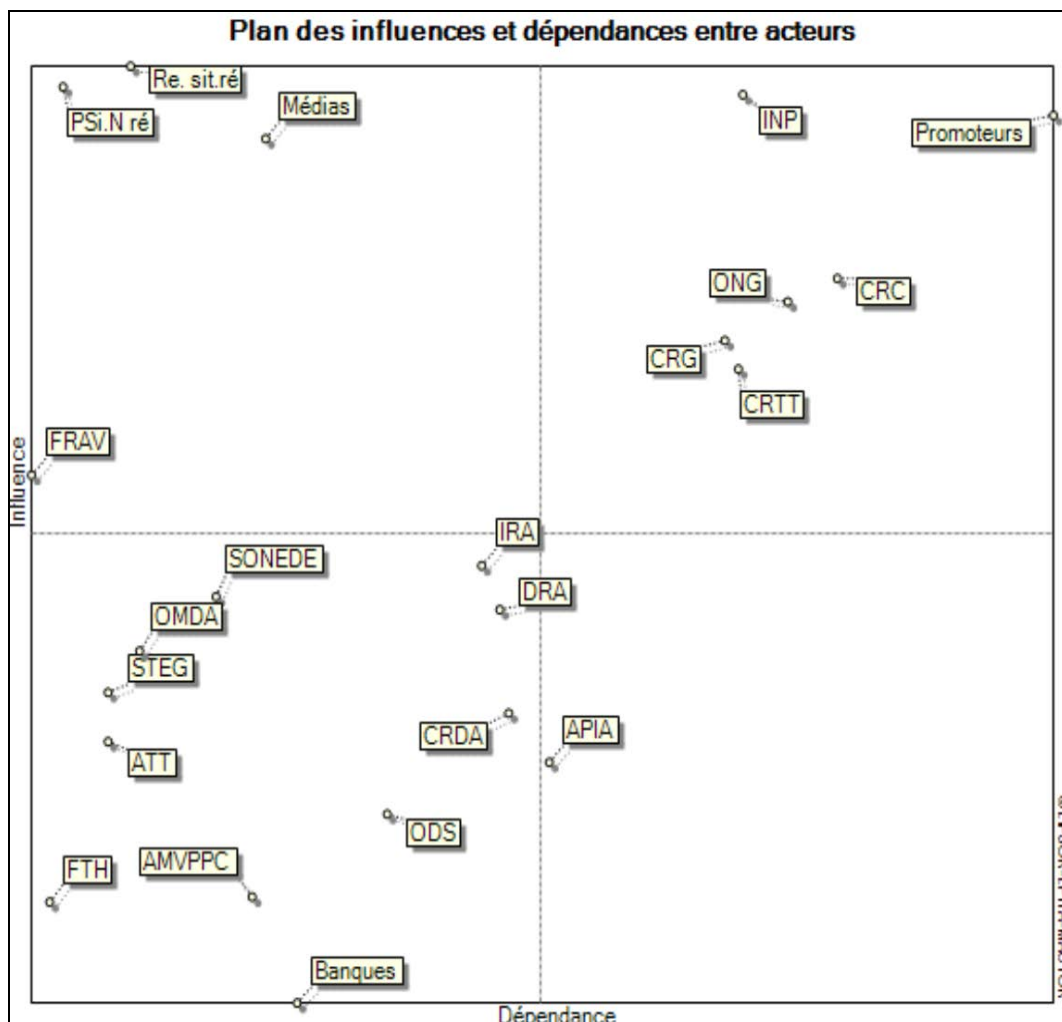
	Objectifs	Abréviation
1	Exploitation patrimoine local	Exp.Pat
2	Conservation du patrimoine architectural	Con.Pat.Arc
3	Lutte contre les constructions anarchiques	Lut.C.anch
4	Limiter le phénomène de la saisonnalité	Phn.Saison
5	Création d'emplois	Cré-emploi
6	Sensibiliser la population à l'importance du patrimoine	Sen.Pat.Lo
7	Développement infrastructure dans le village	Déve.Infra
8	Organisation des manifestations culturelles dans la région	Manif.Cult
9	Elaboration des plans de développement	Ela.P. Dév
10	Promotion du tourisme culturel	Pro.Tou.Cu
11	Promotion des investissements portant sur le patrimoine	Pro.Invti
12	Actions de recherche pour la valorisation du patrimoine	Rech.Val.P
13	Mise en valeur du patrimoine et de la promotion culturelle	Val.Pat.cut

5-Analyse des stratégies d'acteurs

Tout d'abord, nous proposons de caractériser le plan des influences et dépendances entre acteurs. Ce plan fournit une représentation graphique du positionnement des acteurs en fonction du rôle qu'ils jouent pour la conservation et la mise en valeur du patrimoine local de Chenini sur deux axes (influence et dépendance). Pour la réalisation de ce travail, deux tableaux de données d'entrée du modèle MACTOR ont été remplis :

- une matrice des rapports de force « acteurs/acteurs » ou sont représentées les capacités d'influence directe de chaque acteur sur chacun des autres ;
- une matrice « acteurs/objectifs » ou sont représentées les positions (favorables ou défavorables) de chaque acteur par rapport à chaque objectif (Jaziri, Bousaffa, 2007 : 233).

Le plan construit à partir des données élaborées par le biais du logiciel MACTOR fait apparaître la figure suivante :



Source : Résultat de MACTOR

Figure 1: Plan des influences et dépendances entre acteurs

L'analyse de ce graphique apporte une visualisation des positions de chaque acteur en tenant compte de son influence et sa dépendance avec les autres pour réussir l'objectif « conservation et valorisation du patrimoine local ». Ce graphique se décompose en quatre parties faisant apparaître quatre catégories d'acteurs :

- **Les acteurs relais (Nord-Est),** Ces acteurs disposent d'une influence forte et ils sont également fortement dépendants. Dans le cas présent, il s'agit surtout de l'institut national du patrimoine (INP) et des promoteurs et dans une moindre importance on trouve le commissariat régional de la culture (CRC) et le commissariat régional du tourisme (CRT). L'INP est très influent au niveau des actions de conservation du patrimoine local de par sa mission et sa position sous la tutelle du Ministère de la culture qui retrace les politiques stratégiques relatives à la conservation du patrimoine. Il peut aussi contrôler les autres acteurs au niveau de la mise en place des projets pour l'exploitation du patrimoine. L'INP, bien qu'il dispose des moyens d'action pour mener à bien ses projets, demeure influencé par d'autres acteurs au niveau de l'exécution de ses projets, par exemple les acteurs qui interviennent pour le développement de l'infrastructure dans la région (SONEDE, STEG et ATT), ou bien les propriétaires des sites et

les promoteurs (investisseurs privés) par l'introduction de nouveaux matériaux de construction non conformes à l'architecture traditionnelle de différents sites.

Les promoteurs sont aussi très influents au niveau du processus de patrimonialisation. Leur rôle est très important surtout au niveau de l'action de mise en valeur du patrimoine local. La mise en place de plusieurs investissements dans la région constitue un atout pour la promotion du tourisme culturel. Cependant cet acteur demeure toujours influencé par les agences de voyage ou bien par d'autres acteurs publics (ministère du tourisme) pour favoriser un environnement favorable pour les encourager à l'investissement (octroi des agréments, contrôle des sites, code d'incitations aux investissements, subventions, développent infrastructure, etc.)

- **Les acteurs dominants (Nord-Ouest),** Ces acteurs disposent d'une influence forte sur les autres sans être eux-mêmes fortement influencés : dans notre cas d'étude, ce sont essentiellement les propriétaires des sites non résidents, les propriétaires des sites résidents et les médias. La propriété privée de différents sites dans la région de Chenini a fortement influencé le processus de patrimonialisation surtout en phase de conservation et valorisation. Nous constatons aussi que les médias sont réputés être des acteurs influents et dominants en raison de leur position en tant que groupe de pression.
- **Les acteurs autonomes (Sud-Ouest),** Ce sont des acteurs peu influents et peu dépendants, ils ne disposent pas d'un pouvoir et d'une influence forte pour agir sur les actions de conservation et de valorisation du patrimoine. Dans notre étude, cette catégorie regroupe l'ensemble des acteurs suivants : le responsable administratif de la région l'institut des régions arides, le commissariat régional de développement agricole, l'office de développement du sud et les acteurs de développement de l'infrastructure. L'analyse de cette catégorie d'acteurs a montré que bien que certains acteurs soient autonomes, ils ont influencé le processus de patrimonialisation. La nature des interventions et des investissements effectués par ces acteurs a endommagé le charme architectural de la région. Ceci nous renseigne sur l'absence d'une stratégie d'aménagement intégré de ce territoire spécifique, à savoir faible coordination entre les acteurs, manque d'information, participation insuffisante de la population, etc. Le territoire de Chenini est un terrain très spécifique, donc toute intervention doit être étudiée au préalable. Cette catégorie d'acteurs regroupe aussi le Omda qui le responsable administratif de la localité et représente le gouverneur au niveau du village. Cet acteur, malgré sa position hiérarchique, apparaît comme un acteur autonome. La centralisation du pouvoir et la défaillance du cadre institutionnel a engendré une faiblesse au niveau de l'autonomie de la collectivité locale lui permettant une forte dépendance vis-à-vis du pouvoir central et une responsabilisation limitée au niveau des choix devant la population locale.
- **Les acteurs dominés (Sud-Est),** Ceux qui disposent d'une faible influence et qui sont fortement influencés.

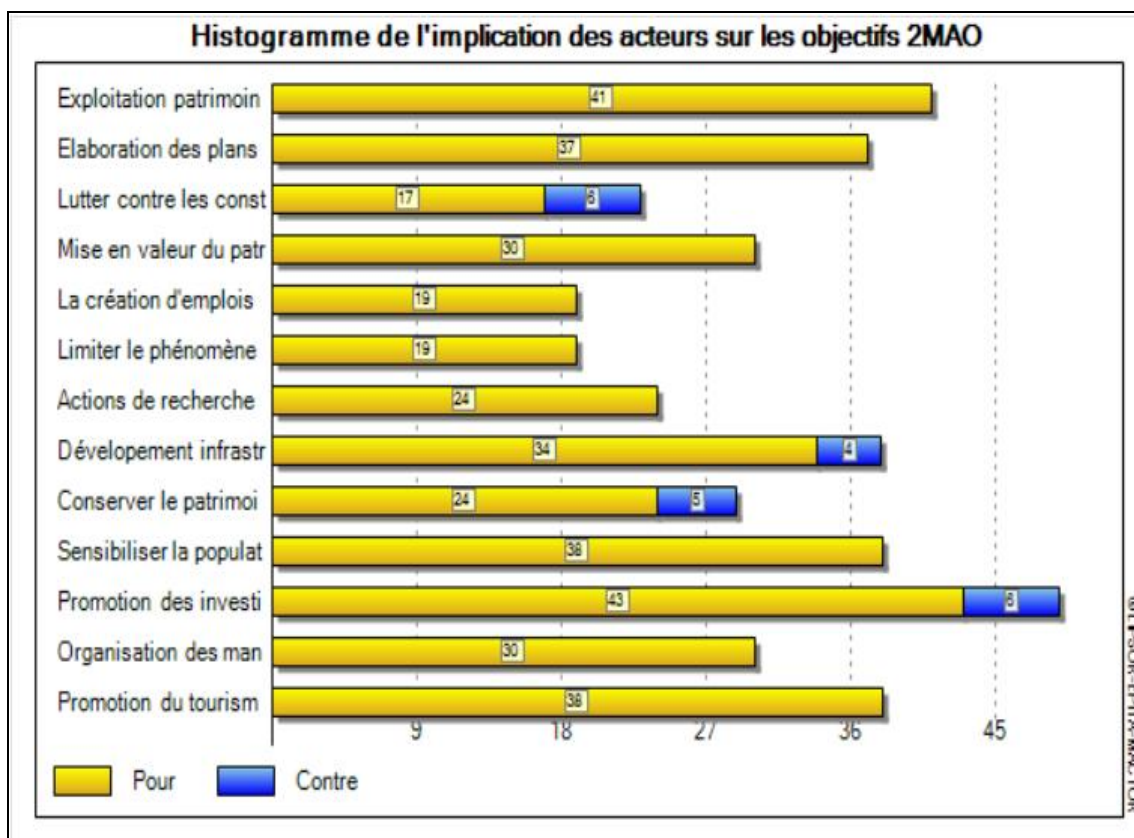
L'analyse de la figure 2 (plan des influences et dépendances entre acteurs) nous renseigne aussi sur les défaillances du cadre institutionnel. Le village de Chenini qui dispose d'un potentiel patrimonial diversifié et important est un exemple phare en termes de faiblesses du cadre institutionnel. L'absence des acteurs publics au niveau local chargés des actions de conservation et valorisation constituent des problèmes majeurs dans le village de Chenini. Par exemple, les deux acteurs permanents qui sont installés dans le village, le Omda et les associations civiles, ne disposent pas d'un pouvoir et d'une influence forte que ce soit financier ou juridique pour agir au niveau des actions de réhabilitation du patrimoine local et des actions de contrôle des investissements et aménagements.

Face à ce problème majeur, la nouvelle constitution tunisienne, adoptée le 26 janvier 2014 et entrée en vigueur le 10 février 2014, consacre de manière claire le principe de décentralisation du pouvoir au niveau de l'article 14 « L'État s'engage à renforcer la décentralisation et à l'appliquer sur l'ensemble du territoire national, dans le respect de l'unité de l'État ». Aussi au niveau de chapitre VII intitulé « Le pouvoir local ». Ce chapitre comprend 12 articles du 131 au 142. La mise en place effective de la

nouvelle constitution en Tunisie devrait engendrer une véritable révolution politique, juridique, culturelle et administrative en la matière.

La divergence des objectifs des acteurs régionaux et locaux en termes d'exploitation de ce patrimoine a influencé le processus « conservation-valorisation », dans le village de Chenini. Les divers acteurs locaux qui sont installés à différents échelons ont des comportements et des intérêts différents, donc ce processus a été fortement influencé par ces objectifs parfois contraires.

Pour identifier le conflit d'acteurs au niveau des objectifs, nous présentons un histogramme qui permet de visualiser la mobilisation des acteurs sur les objectifs.



Source : Résultat de MACTOR

Figure 2: Convergences et divergences des acteurs sur les objectifs

L'analyse de ce graphique permet de montrer qu'il y a des objectifs conflictuels et consensuels entre les acteurs. Les objectifs conflictuels qui ont influencé le processus de patrimonialisation dans le village de Chenini sont :

- Lutte contre les constructions anarchiques dans la région ;
- Développement infrastructure dans la région ;
- Conservation du patrimoine architectural dans la région ;
- Promotion des investissements touristiques.

Ce graphique nous montre par exemple :

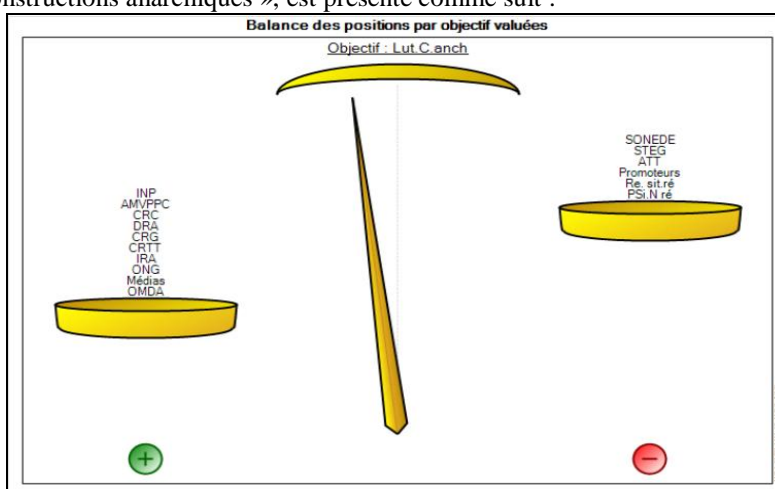
- Le développement de l'infrastructure dans la région constitue un objectif stratégique pour les acteurs de développement et la population locale, alors qu'il remet en cause les projets de conservation suivis par l'institut national du patrimoine pour sauvegarder le charme architectural du village.



Photo 1. Développement infrastructure dans le village
 (Nos photos, 2014)

- La lutte contre les constructions anarchiques dans le village constitue un objectif indispensable pour la majorité des acteurs, par exemple (INP, CRC, ONG, Médias, etc.). Cet objectif permet la conservation de l'identité socioculturelle du village et donne un sens et une authenticité à ce territoire, contrairement aux acteurs locaux qui ont pour priorité de répondre à leurs besoins socioéconomiques. Les promoteurs aussi, dans le secteur touristique, essaient toujours de tirer profit de l'existence de ce patrimoine sans rien apporter en retour en termes de conservation patrimoniale. Les investissements mis en place par ces acteurs dans le village n'ont pas fait l'objet d'une étude préalable avec les autres pour tenir compte de la spécificité de ce territoire qui est particulièrement vulnérable à toute intervention mal organisée. Nous rappelons ici que la circulation limitée de l'information entre acteurs et l'absence d'une confrontation des points de vue et des intérêts qui sont parfois divergents ont fortement influencé le processus de patrimonialisation. Donc, faire réussir un projet de développement dans un territoire spécifique, comme le cas dans le village de Chenini, nécessite d'établir tout d'abord un compromis et une coopération solide entre les différents acteurs. Haddad (2012, p.127) définit le territoire comme suit « le territoire constitue un espace de projets locaux et des actions de coopération de partenaires locaux, régionaux, nationaux et internationaux dans une perspective de développement durable. Les enjeux sont multiples et les défis ne peuvent être relevés que par un effort collectif ».

L'analyse par la méthode MACTOR permet de donner une balance des positions par objectif stratégique entre acteurs. Par exemple la balance des positions des acteurs par rapport à l'objectif conflictuel : « lutte contre les constructions anarchiques », est présenté comme suit :



Source : Résultat de MACTOR

Figure 3: Balance des positions des acteurs par objectif (lutte contre les constructions anarchiques)

6-Recommandations et solutions

L'analyse de jeux d'acteurs dans le village de Chenini pour la conservation et la valorisation du patrimoine local, qui ont été présentés dans ce chapitre, nous a permis d'identifier des alliances et des conflits potentiels. Donc, une étude prospective pour réussir la conservation et la mise en valeur du patrimoine local dans le village de Chenini, mérite les recommandations stratégiques suivantes à savoir :

- Renforcer les alliances des acteurs pour la conservation et la valorisation du patrimoine ;
- Réussir la mise en place d'une politique locale commune qui respecte cet enjeu stratégique ;
- Sensibiliser les acteurs les plus ambivalents⁵ aux objectifs relatifs au processus de conservation et valorisation du patrimoine local ;
- Construire des alliances stratégiques entre l'institut national du patrimoine et les autres acteurs ;
- Établir des synergies entre les acteurs de développement national, local et régional ;
- Réussir à la fois l'objectif de conservation du patrimoine local et le développement économique et social dans le village.

7-Conclusion

L'ensemble de ces ressources patrimoniales identifiées dans la région est aujourd'hui le support d'activités économiques importantes, comme par exemple le tourisme, l'activité artisanale et toutes les productions liées à l'exploitation des ressources locales spécifiques. Ces activités sont même devenues la source principale de revenu d'un certain nombre de personnes. Ce potentiel patrimonial qui constitue actuellement le support de plusieurs activités économiques se trouve aujourd'hui exposé de plus en plus à des menaces multiples qui affectent gravement sa valeur culturelle et risquent d'endommager le développement local durable dans la région. Mais, malgré toutes les faiblesses et contraintes signalées, il est indéniable que le village de Chenini est aujourd'hui reconsidéré pour son patrimoine culturel. Le processus de conservation et de valorisation ne pourrait enfin que profiter à la région, à son héritage culturel et à son avenir.

La conservation et la valorisation des ressources patrimoniales nécessitent donc une gouvernance locale qui permet un arbitrage entre les différents acteurs et qui permet la conciliation entre des intérêts parfois divergents. Il s'agit de mettre en place une forme de gouvernance qui assure la gestion des ressources collectives de manière démocratique et inclusive. Cette forme de gestion doit être en mesure de permettre le dépassement des conflits entre les différents acteurs et de les faire tendre vers des objectifs qui constituent un dénominateur commun. Pour cela, il est nécessaire que les conditions de l'environnement économique, social et surtout politique soient favorables à l'organisation des acteurs concernés.

Références bibliographiques

- Abichou H., 2004 : *Stratégies des acteurs dans la conservation et la valorisation du patrimoine local durable des zones difficiles : Cas de la région de Béni Khédache Sud-est tunisien*. Mémoire présenté en vue de l'obtention du diplôme des Etudes Approfondies Acteurs et Territoires dans la Recomposition des espaces. Université Paul Valéry, Montpellier III. 140 p.
- Ben Ouedzou H., 2001 : *Découvrir la Tunisie du Sud de Matmata à Tataouine : Ksour, Jessour et Troglodytes*, Tunis, 80p.
- Compagne P., Pecqueur B., 2014 : *Le développement Territorial, une réponse émergente à la mondialisation*, Éditions Charles Léopold Mayer, 267p.
- Godet M., 2007 : *Manuel de prospective stratégique. Une indiscipline intellectuelle*, Paris, Dunod, tome1, 270p.
- Haddad M., 2012 : « La recherche d'un dispositif adapté de communication en zones fragiles au Sud tunisien : rôle d'un processus d'intelligence territoriale », in : Morelli P., Sghaier M. (dir.),

⁵ Un acteur ambivalent est un acteur qui peut s'allier avec d'autres acteurs dans certains domaines et être en opposition sur d'autres domaines.

- Communication et développement territorial en zones fragiles au Maghreb*, Paris, Éd. l'Harmattan, pp.127-133.
- Jaziri R., Bousaffa A., 2007 : « *Étude prospective du développement du tourisme saharien en Tunisie : analyse des jeux d'acteurs par la méthode Mactor* », pp.233-260, in : Colloque international de Tozeur (Tunisie) 9-11 novembre 2007, *Tourisme saharien et développement durable, enjeux et approches comparatives*.
- Louis A., 1975 : *Tunisie du Sud, Ksars et villages de Crêtes*, Paris, Éd. du Centre National de la Recherche Scientifique.
- Popp H., Kassah A., 2010 : *Les ksour du Sud tunisien, Atlas illustré d'un patrimoine culturel*, Éditions de l'imprimerie Lorenz Ellwanger, Bayreuth, Allemagne.

ISSN 0330 - 7956



REVUE DES RÉGIONS ARIDES

Éditée par l'Institut des Régions Arides - Médenine - TUNISIE

Numéro Spécial

**Actes du Colloque International 2016
du collectif de recherche
« Langages, objets, territoires et hospitalités »
Gouvernance et communication territoriales
Mahdia-Tunisie, 7-9 avril 2016**

40 (2/2016)