

CENTRO ECUATORIANO DE INVESTIGACION GEOGRAFICA



**MAPA DE DISTRIBUCION
DE LA POBLACION ECUATORIANA - 1982**

**REPARTICION GEOGRAFICA DE LA POBLACION
ECUATORIANA SEGUN EL ULTIMO CENSO DE
POBLACION (Noviembre de 1982)**

**DOCUMENTOS DE INVESTIGACION
Serie Demografía y
Geografía de la Población
Nº 3
Quito, junio 1986**

C.E.D.I.G.

O.R.S.T.O.M.

REPARTICION GEOGRAFICA DE LA POBLACION ECUATORIANA
SEGUN EL ULTIMO CENSO (NOVIEMBRE DE 1982)

MICHEL PORTAIS

DOCUMENTOS DE INVESTIGACION

Serie Demografía y Geografía de la Población No. 3

Quito, Junio 1986

El presente documento viene acompañado del
MAPA DE DISTRIBUCION DE LA POBLACION (1982)

Escala 1/1.000.000

ELABORACION:

Dibujo cartográfico: Luis Bravo (IGM)
Asistentes de realización: Blanca Carrera (IGM) y
Rafael Gutiérrez (CEDIG)
Coordinación: Juan León (CEDIG)
Asesor Técnico: Michel Portais (ORSTOM)
Realizado en el marco del Convenio IPGH (Sección Na
cional) - ORSTOM (Francia)

Impreso en los talleres del Instituto Geográfico
Militar, Junio 1986.
Autorización del Ministerio de Relaciones Exteriores,
según Acuerdo Ministerial No. 000183, Junio 4 de 1986.

LA REPARTICION GEOGRAFICA DE LA POBLACION ECUATORIANA SEGUN EL ULTIMO
CENSO (NOVIEMBRE DE 1982)

El estudio de la geografía de la población y del dinamismo espacial con viene comenzar con el establecimiento y análisis del mapa de distribu - ción de la población por puntos, y de los documentos interpretativos que pueden deducirse de él, como son los croquis de las zonas de densi - dad homogénea, zonas despobladas, etc.

Partiendo de los resultados del último censo de población (Noviembre de 1982), hemos establecido un mapa de repartición de la población por puntos, a la escala 1:1.000.000.

Este mapa constituye una muy buena base para los estudios de geografía de la población ecuatoriana, uno de los elementos esenciales para la comprensión de la organización del espacio nacional, e instrumento in - dispensable de planificación, tanto a nivel nacional como regional. En fin, este mapa, asociado a otros que representan fenómenos de variado orden, tanto físicos como sociales, constituye el punto de partida de reflexiones geográficas sobre las correlaciones entre ubicación de la población y esos mismos fenómenos. Por ejemplo, el confrontamiento en - tre ubicación de la población y curvas de nivel, tal como permite el ma - pa comentado, hace posible determinar, en la Sierra ecuatoriana, cuá - les son los límites altitudinales de poblamiento.

1. ESTABLECIMIENTO DEL MAPA DE DISTRIBUCION DE LA POBLACION

LAS FUENTES

Para establecer el mapa de distribución de la población, conviene dispo - ner:

1. De una cartografía que permita delimitar las más pequeñas unidades geográficas a partir de las cuales se realizó el censo de población, indicando la ubicación de los diferentes asentamientos humanos.
2. De los resultados del censo a nivel de esas mismas unidades geográfi - cas.
3. De una cartografía de base que permita consignar los resultados obte - nidos a la escala deseada: 1:1.000.000 en el presente caso.

Por lo que toca al primero de estos puntos, la única fuente fue la car - tografía censal del Instituto Nacional de Estadísticas y Censos (INEC). En esta cartografía existe, para cada parroquia, a la escala de 1:50.000, una hoja que indica:

- Las coordenadas geográficas (longitud, latitud),
- Los límites parroquiales y los de sectores censales,
- Los asentamientos humanos,
- Las principales carreteras y caminos, así como otros datos geográficos (ríos, cumbres, etc.).

Los datos correspondientes al segundo punto fueron proporcionados por el INEC y están constituidos por los resultados brutos, a nivel de los sectores censales, del IV Censo de Población y Vivienda de 28 de Noviembre de 1982, con algunas excepciones para un pequeño número de parroquias no censadas normalmente.

Finalmente, la cartografía correspondiente al tercer punto, que nos ha permitido la consignación de los datos en un documento de base, procede de tres fuentes: por una parte, los mapas de límites parroquiales de PRONAREG - ORSTOM a 1:200.000 para las regiones de la Costa y de la Sierra, en las que hemos procedido a rectificaciones menores; por otra parte, los mapas provinciales del INEC a 1:250.000 para las provincias amazónicas; en fin, como base cartográfica hemos utilizado los mapas del IGM, tanto el de 1979 a escala 1:500.000 para la ubicación de las cabeceras provinciales, cantonales y parroquiales, cuanto el de 1985, a escala 1:1.000.000, para los límites internacionales, línea del Protocolo de Río de Janeiro, red principal de carreteras, ríos y curvas de nivel.

METODOLOGIA

La representación cartográfica permite distinguir la distribución de la población dispersa y la población aglomerada.

La población aglomerada la hemos definido como aquella de las cabeceras parroquiales, cantonales y provinciales. Todo el resto de población constituye la población dispersa.

El principio de representación ha sido el de figurar la población dispersa por puntos negros y la población aglomerada por círculos rojos. Cada punto pequeño negro representa 100 habitantes y cada punto mediano 500 habitantes. La población aglomerada está representada por círculos rojos de superficie proporcional al número de habitantes de cada cabecera.

LA POBLACION DISPERSA

En cada mapa parroquial del INEC hemos consignado, para cada sector, el número de habitantes indicado por el censo. Supongamos que un sector tenga 621 habitantes. Teníamos que localizar 6 puntos (1 por cada 100 habitantes con aproximación a la centena más próxima) en función de los datos que proporcionaban el mapa : asentamientos humanos, caseríos, haciendas, cooperativas, etc. apoyándonos para el efecto, en muchos casos, en las hojas topográficas correspondientes del IGM.

La segunda etapa consistió en transferir los puntos así determinados a los mapas de base a 1:200.000 (PRONAREG) o a 1:250.000 (INEC) que indican los límites parroquiales.

Esto se hizo utilizando un "zoomtransfer" del IGM, cuyo procedimiento óptico permite hacer coincidir las coordenadas geográficas del mapa que se va a transferir (el de 1:50.000) con las del mapa de base y consignar así los puntos iniciales en las mejores condiciones de pre-

Anotemos , en fin, la ausencia de datos detallados sobre Alausí, Comandá, El Carmen, Sibambe, Simiatug y la zona conocida con el nombre de "Manga del Cura", para el censo de 1982. Todo esto representa menos del 1% del territorio y de la población del país. Para no dejarlas en blanco hemos utilizado en estos casos los datos de 1974.

2. LAS DESIGUALDADES DE DISTRIBUCION DE LA POBLACION

Un comentario detallado del mapa de distribución de la población constituiría un verdadero estudio regional del país; éste es tan verdadero que las particularidades regionales de la organización del espacio se reflejan en la desigual distribución de la población.

Para llegar a una visión relativamente sintética de los fenómenos de distribución de la población, es útil realizar un documento cartográfico "simplificado" : se trata del mapa de las densidades de la población rural, cuya publicación está prevista en el tomo de Geografía de la Población Ecuatoriana que prepara el CEDIG. Aquí sólo presentaremos croquis extraídos de este último mapa.

Un mapa de densidades puede ser hecho de muchas maneras. En efecto , todo depende de la unidad espacial de base que es tomada en cuenta para el cálculo de las densidades. Generalmente, se toma la unidad administrativa más pequeña (la parroquia) para la cual se busca la relación entre superficie y número de habitantes. Este método presenta un grave inconveniente en las regiones en las que las parroquias son muy heterogéneas, por englobar zonas muy pobladas y zonas deshabitadas. Es el caso de un gran número de parroquias de la Sierra y de la Región Amazónica, razón por la cual hemos renunciado a ello. Otro método consiste en fraccionar el espacio en cuadrados o en hexágonos , y hacer con esta base, cálculos de la mayor exactitud posible. Al aplicar este método se llega generalmente a un rompecabezas poco significativo. En fin, un último método, sin duda el más geográfico, - es la razón por la que lo hemos utilizado - , consiste en delimitar sobre el mapa de distribución de la población, regiones homogéneas, en lo que toca a la repartición de puntos. Son indispensables un ojo observador y un conocimiento regional del país para practicar este método, pues conviene armonizar en la mejor forma los límites de zonas homogéneas así establecidas, con los límites más significativos de las regiones geográficas.

Una vez delimitadas esas zonas homogéneas (las hemos determinado para todo el país), se procedió para cada una de ellas, a calcular sus densidades respectivas. Aunque en el mapa de distribución de la población por puntos y círculos no aparezca la diferenciación entre población urbana y rural, para la elaboración del mapa de densidades rurales hemos utilizado la siguiente definición de población rural: toda la población dispersa así como la población aglomerada de las cabeceras parroquiales de menos de 10.000 habitantes. Se excluyeron pues, del cálculo, solamente las cabeceras de cantón y de provincia, lo mismo que las muy raras cabeceras de parroquia con más de 10.000 habitantes. En el mapa de densidades rurales, cuyos croquis comentamos a continuación, se encuentran así reunidos en una misma "playa" de densidad numerosas zonas homogéneas.

Las "playas" de densidad se determinan por sí mismas en función de una progresión geométrica lógica y de la distribución estadística de

las densidades de las zonas homogéneas. Hemos determinado de esta manera siete "playas" o modalidades : menos de 2 habitantes/km², que hemos asimilado a las zonas vacías; de 2 a 10 habitantes/km²; de 10 a 20; de 20 a 40; de 40 a 80; de 80 a 160; y más de 160 habitantes/km².

El mapa de densidades así establecido permite una visión sintética del fenómeno de la distribución geográfica de la población rural, para el conjunto del país. Los respectivos croquis (fig. 1 - 4) dan una visión todavía más simple de la realidad.

- LAS ZONAS DE MUY FUERTES DENSIDADES, con más de 160 habitantes/km² .
son 5 (fig. 1) :

- . En la Costa, el valle del Río Portoviejo - Río Chico

- . En la Sierra, la región comprendida entre el lago San Pablo e Ibarra; los alrededores de la ciudad de Quito, al Norte y sobre todo al Este y al Sur de la ciudad (valles de Tumbaco y de Los Chillos); la Sierra Central alrededor de Latacunga, Salcedo, Píllaro y sobre todo Ambato-Quero - Pelileo ; en fin, la región de Azogues - Cuenca.

Se puede observar que todas estas zonas son sectores de pequeña propiedad, en los alrededores de las ciudades, cruzados por buenas vías de comunicación y que practican una agricultura intensiva de productos generalmente comercializados (Quito, Tungurahua, Valle de Portoviejo) o que asocian a la agricultura un complemento de recursos artesanales o salariales (Imbabura, Cañar, Azuay).

- LAS ZONAS DE FUERTES DENSIDADES, con 80 a 160 habitantes/km² (fig. 1)

- . En la Costa, se trata principalmente de dos zonas. En Manabí la región comprendida en el triángulo Chone - Junín - Tosagua, que repite, en condiciones geográficas un poco menos favorables (drenaje - irrigación), las condiciones del Valle de Portoviejo - Río Chico. Al norte de Guayaquil principalmente la región arrocerera de Daule - Pastina - Salitre.

De otras zonas, de extensión más reducida, alcanzan estas mismas densidades : la franja costanera de Puerto López a Ayangue, donde han progresado mucho las actividades pesqueras; y la región de Milagro - El Triunfo, donde se ha desarrollado una agricultura tropical muy intensiva (caña de azúcar, arroz, tabaco, etc.) y donde una parte de la mano de obra puede vivir en ese lugar al mismo tiempo que trabaja en Guayaquil.

- . En la Sierra, estas zonas cubren la mayor parte del corredor interandino no comprendida en las zonas de muy fuertes densidades antes descritas. Se trata generalmente de regiones en las que las grandes propiedades cubren importantes superficies (Cayambe, Latacunga, Chimborazo) o de zonas de pequeñas propiedades relativamente deprimidas (Bolívar, parte de Chimborazo, parte Este del Azuay).

- LAS ZONAS DE DENSIDADES MEDIAS, con 20 - 80 habitantes/km² (fig. 2)

- . Se encuentra en esta categoría la mayor parte de la región costera. Es un rasgo geográfico de primordial importancia esta relativa homogeneidad de poblamiento de una inmensa región. Se extiende desde

ZONAS DE MUY FUERTES Y FUERTES DENSIDADES. 1982

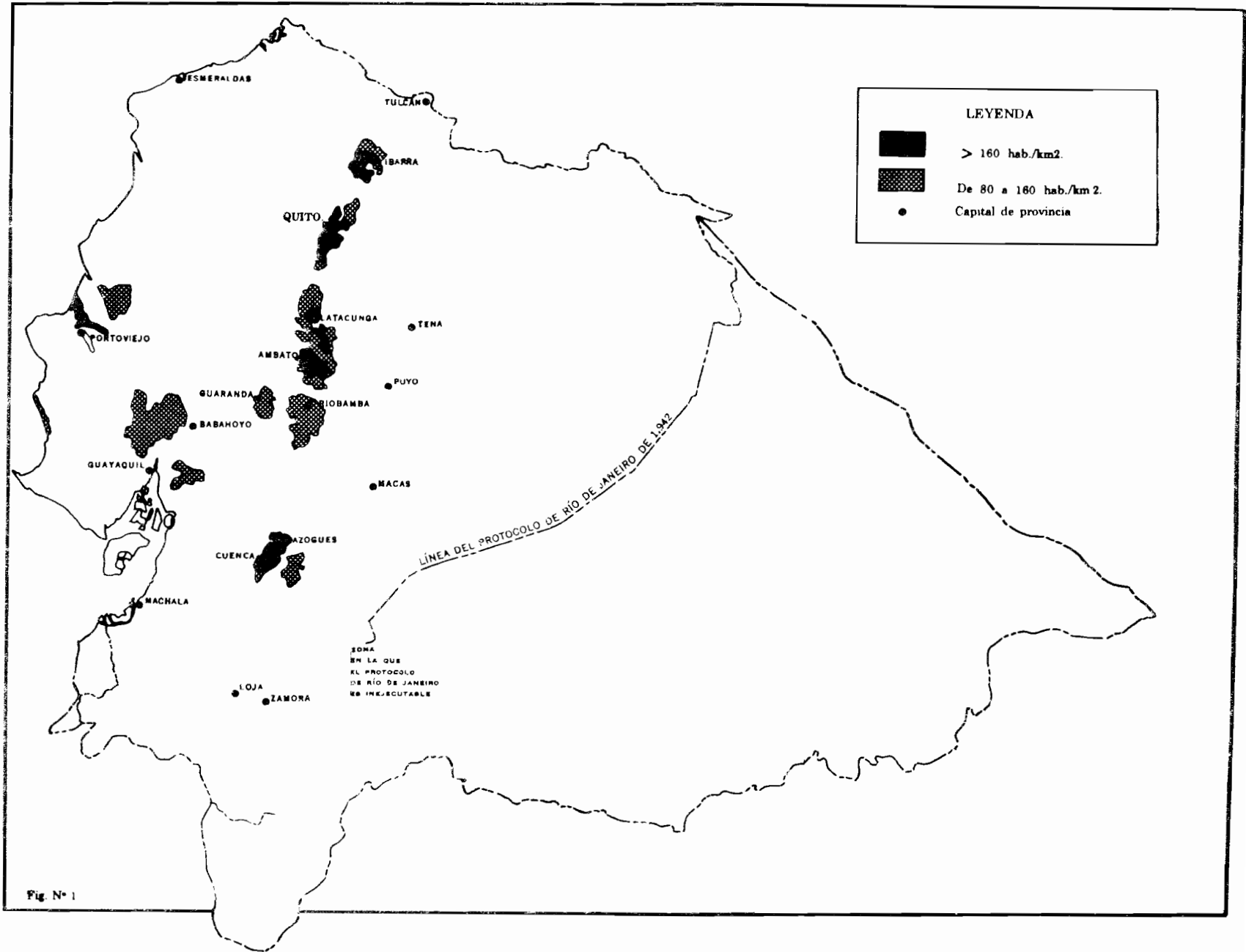


Fig. N° 1

ZONAS DE DENSIDAD MEDIA, 1982

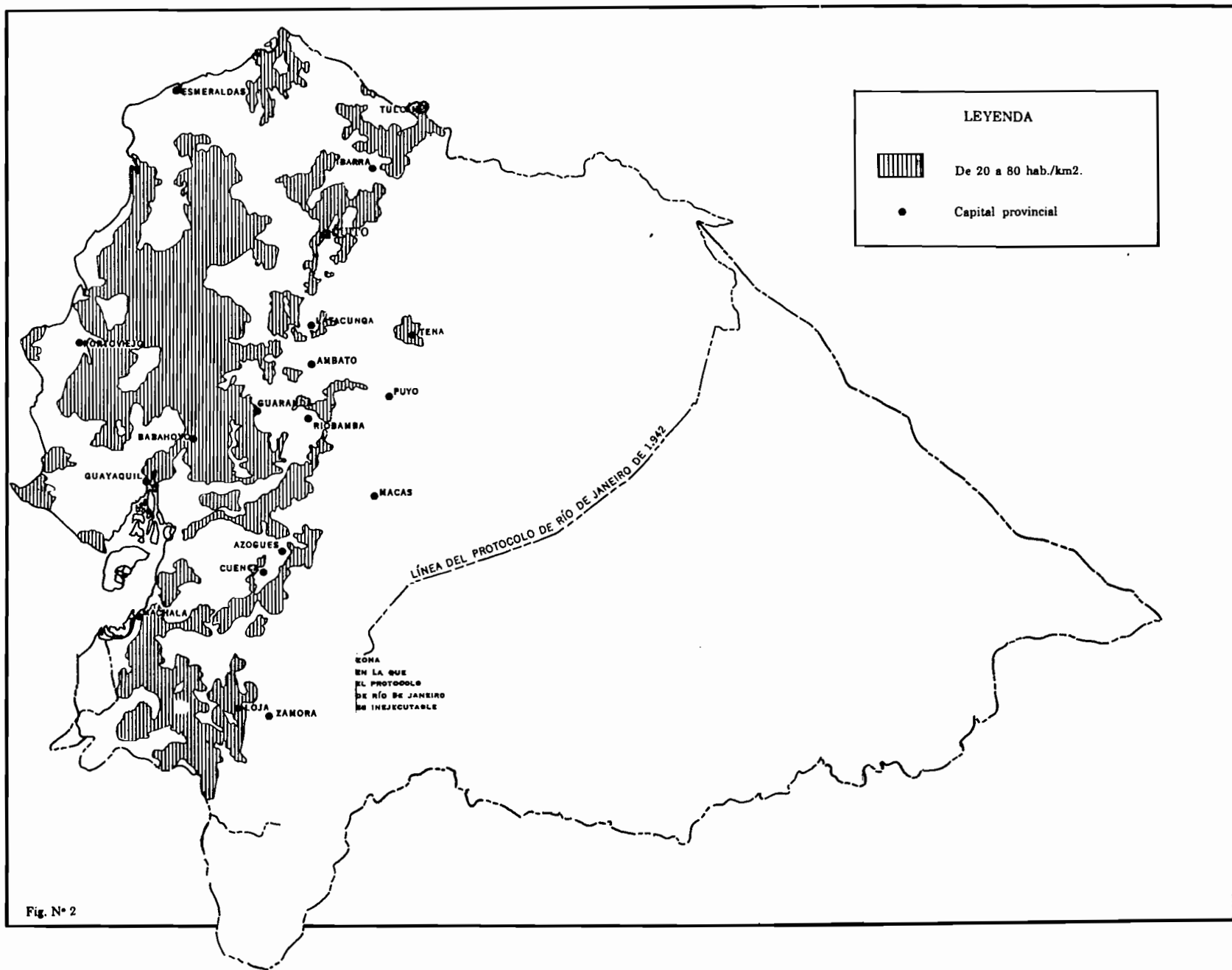


Fig. N° 2

Quinindé al Norte y engloba la mayor parte de la cuenca del Guayas y de las colinas de Manabí, así como la mayor parte de la región costanera del Sur.

Esta inmensa región, donde alternan la pequeña, la mediana y la gran propiedad en zonas de buenos suelos, sin excesos climáticos fuera de los años excepcionales, constituye el dominio más importante (en su superficie) del formidable potencial agrícola del país. Una gran parte de esta región ha sido objeto de una colonización reciente en la que prevalece la mediana propiedad.

- . En el Sur, la mayor parte de la provincia de Loja, tierra antiguamente poblada pero en condiciones naturales difíciles, pertenece también a esta categoría de densidades medias.
- . En el resto de la Sierra, hay vastas tierras que pertenecen a esta categoría: la mayor parte del Carchi, las partes pobladas de la vertiente occidental de la Cordillera (valle del río Mira, región de Apuela, Selva Alegre, Nanegal, Los Bancos, etc.), el oeste de Cotopaxi (Zumbahua, Angamarca) donde viven comunidades indígenas en el límite de los páramos; el Sur de Chimborazo; el Sur de Bolívar y las regiones marginales de Cañar y Azuay. Se trata de regiones andinas aisladas, de difíciles condiciones naturales o, como en Carchi, de zonas rurales que han tenido fuertes oleadas de emigración rural desde hace muchos años.
- . En la Región Amazónica, la región de Tena - Archidona pertenece de hoy en adelante a esta categoría de las densidades medias.

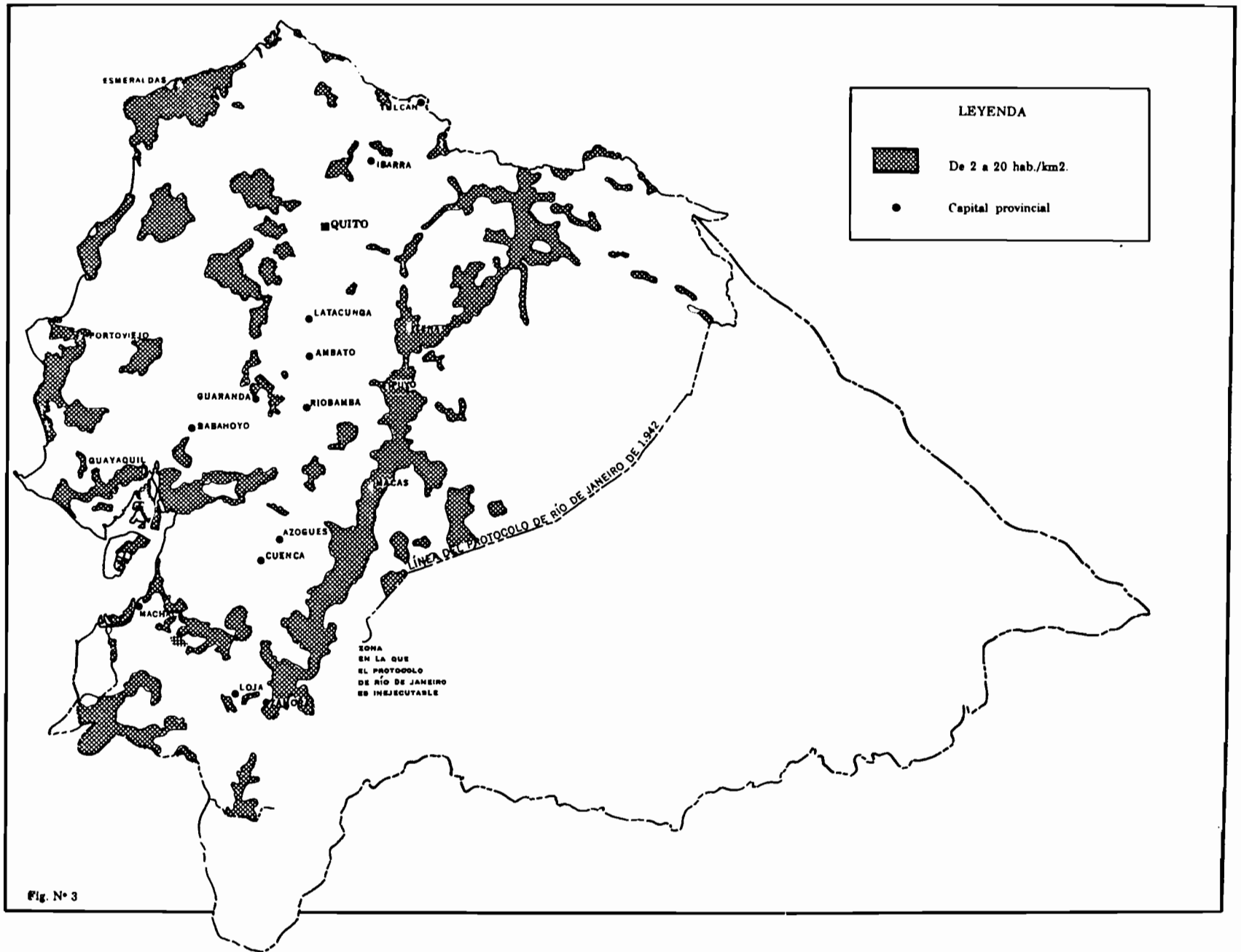
- LAS ZONAS DE BAJAS DENSIDADES (2 a 20 habitantes / km²) (fig. 3)

- . Se las encuentra en la Costa, en una gran parte de la provincia de Esmeraldas y del Norte de Manabí, en las colinas secas del Sur de Manabí y de la Península de Santa Elena, en las zonas de manglares del Litoral y en la región de Taura, suelos mediocres, sequedad excesiva, o también aislamiento (Manabí Norte, Esmeraldas), explican en gran parte estas bajas densidades.
- . En la Sierra, se trata de la zona más seca, al Sudoeste de la provincia de Loja, o de algunos sectores de difícil acceso en las vertientes exteriores de la Cordillera Occidental.
- . Finalmente, casi todas las zonas "pobladas" de la Región Amazónica pertenecen a esta categoría, sea que se trate de sectores de colonización antigua o moderna, o de las regiones Shuars que, poco a poco, como resultado del crecimiento demográfico de este pueblo indígena, pasan de los 2 habitantes por Km² (o sea, más de una familia por cada 200 has).

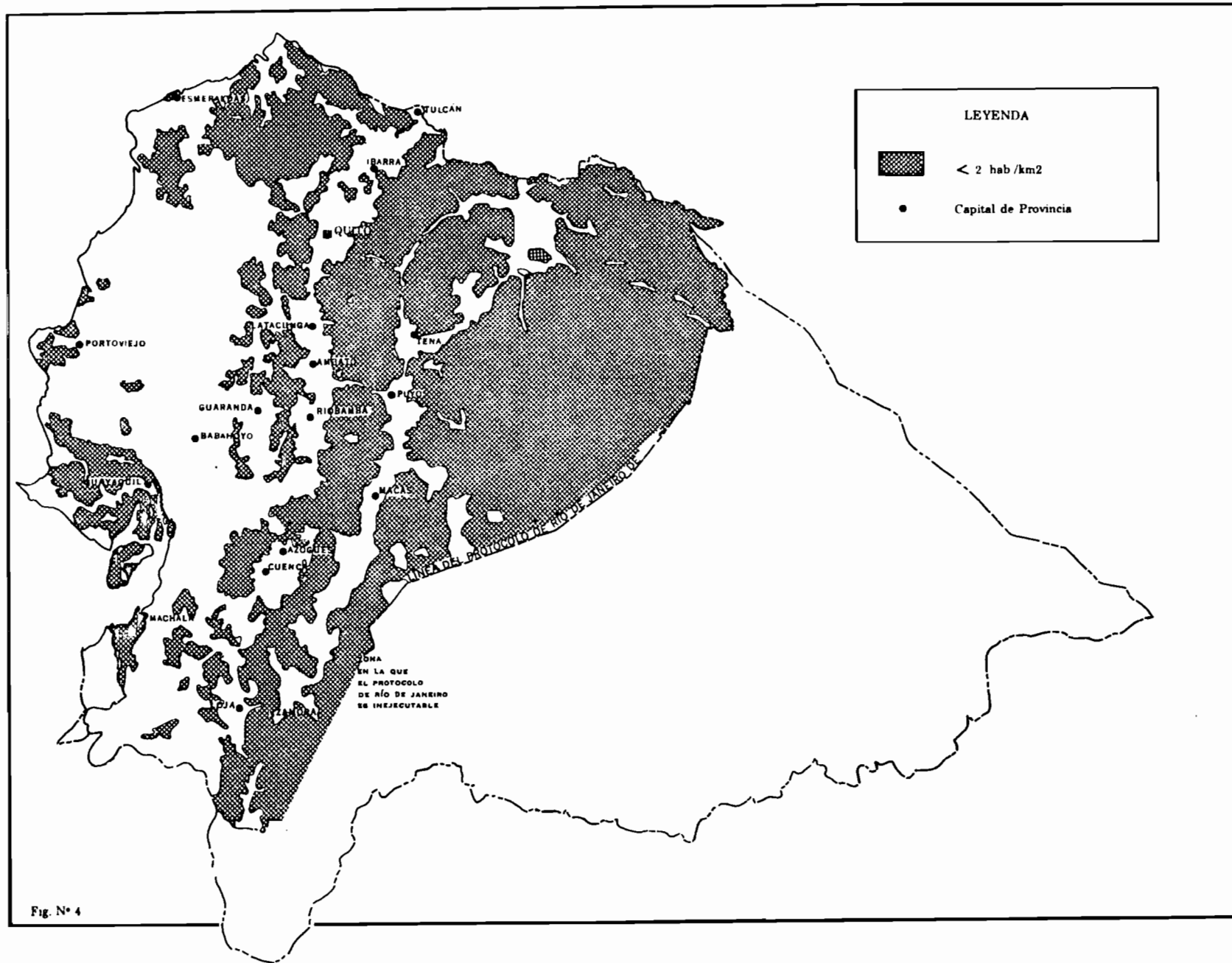
- LAS ZONAS "VACIAS" (menos de 2 habitantes / km²) (fig. 4)

- . No existen, hablando propiamente, desiertos o verdaderas zonas vacías en el Ecuador, fuera de las partes de la Sierra situadas a más de 3.600 o 4.000 m. de altitud. Sin embargo, la necesidad de simplificar nos ha llevado a escoger este umbral de 2 habitantes/km² (menos

ZONAS DE DENSIDAD BAJA. 1982



ZONAS VACIAS



de una familia por cada 200 has) como límite de las zonas "vacías". Esto no tiene en cuenta para nada el género de vida de ciertos pueblos indígenas (Huaoranis por ejemplo) que necesitan más tierra para vivir conforme a sus tradiciones. Se trata, sin embargo, de grupos extremadamente limitados en población.

- . Hecha esta reserva, se puede comprobar que en la Costa las zonas "vacías" forman más del 50% del territorio de Esmeraldas (el sector más lluvioso) y una gran parte de las colinas secas del Sur de Manabí y de la Península de Santa Elena.
- . En la Sierra, hay una diferencia considerable entre la Cordillera Occidental, en la que únicamente el macizo del Pichincha, al Oeste de Quito, y el Nudo de Portete, al Oeste de Cuenca, forman grandes conjuntos casi vacíos; y la Cordillera Oriental que, a parte de los pasos milenarios del Playón de San Francisco al Norte, de Papallacta, de Baños y de Cola de San Pablo, forma en su conjunto una barrera maciza de más de 50 kms de anchura, casi totalmente vacía de habitantes.
- . Finalmente, en la Región Amazónica, más del 75% de la superficie pertenece a esta categoría de zonas "vacías".

3. HABITAT RURAL DISPERSO Y HABITAT RURAL AGRUPADO

- En la Sierra ecuatoriana, existen tres formas principales de hábitat rural:
 - . Por una parte, las cabeceras parroquiales que son, generalmente, las herederas de los "pueblos de indios" o "doctrinas" de la colonización española, y que se transformaron rápidamente en puntos de contacto entre población indígena y sistema colonial por intermedio de los "cholos" o mestizos. Tienen el trazo en damero de todas las fundaciones coloniales.
 - . A parte de estas aglomeraciones, la forma más corriente de hábitat rural es la de la vivienda totalmente dispersa.
 - . Sin embargo, en torno de las haciendas, a cierta distancia de la "casa de hacienda", la población vinculada con ellas forma con frecuencia caseríos. Asimismo, otra forma de hábitat, intermedia entre dispersión total y agrupamiento, se encuentra en ciertas comunidades indígenas (Cotopaxi, Tungurahua, Chimborazo) bajo la forma de agrupación de chozas, aunque esta última modalidad de vivienda se halla en rápido proceso de extinción.
- En la Costa, existe una continuidad entre ciertos pueblos de pescadores indios de origen precolombino y las modernas aglomeraciones (Canoa, Jaramijó, Machalilla, Puerto López en Manabí, por ejemplo). Muchas aglomeraciones actuales han nacido, sin embargo, de los servicios a la agricultura de plantación, a lo largo de las vías fluviales, en los siglos XVII y XIX (Daule y Vinces, por ejemplo, sobre el sistema navegable del Guayas). Babahoyo es una fundación más antigua, en el punto de ruptura de carga de la vía Quito-Guayaquil. Otras han nacido más recientemente en el cruce de las carreteras, esta vez en las zonas de colonización que se han desarrollado a partir de los años 50 (El Empalme, El Carmen, Quinindé, etc.).

Sin embargo, en toda la región costanera donde ha prosperado la agricultura de plantación, así como en las colinas cafeteras de Manabí, el modelo más general es el de la dispersión del hábitat con reagrupamientos periódicos, sobre todo el domingo, en torno de la iglesia, del billar, de la tienda o del pequeño mercado.

- En la Región Amazónica, la forma tradicional de hábitat de los pueblos indígenas es la dispersión familiar. Los agrupamientos que se encuentran actualmente en ciertos casos, son el resultado de necesidades nuevas (por ejemplo, la escuela) o de la acción misionera. En cuanto a las formas de colonización, han seguido el mismo proceso que en la Costa.

4. ANALISIS REGIONAL DEL MAPA DE DISTRIBUCION DE LA POBLACION

- La Sierra Norte. Entre Tulcán y Machachi, las más fuertes concentraciones de asentamientos humanos se encuentran por un lado, en Imbabura, entre Ibarra y el Lajo San Pablo y, por otro, a lo largo de las vías de acceso a Quito. La curva de nivel de 3.500 m. constituye prácticamente el límite sobre el cual casi no se encuentran asentamientos humanos (lo cual no significa que no sea utilizado el páramo). En Carchi, la población rural está más dispersa, mientras que en Imbabura y Pichincha se halla más concentrada en los valles.

Tenemos allí dos modelos de asentamientos humanos. ¿Se debe relacionarlos con dos modelos de asentamientos precolombinos? ¿o más probablemente con una topografía y con sistemas sociales de producción muy diferentes?.

A este propósito, hay que notar un fenómeno interesante: la diferencia de concentración del hábitat entre el sector de Cayambe y el de Otavalo - San Pablo. Las condiciones naturales (suelos, altitud, pluviometría) son sensiblemente idénticos en ambos, pero las estructuras sociales son muy diferentes: en un caso predomina la gran propiedad y el artesanado rural casi ha desaparecido, mientras que en el otro prevalece el minifundio, asociado a una práctica todavía muy extendida del artesanado rural (tejido). ¿Esta diferencia en las estructuras agrarias se explica por sí misma en la historia de la conquista incásica? Los Cayambis aliados de los Caranquis estuvieron entre los últimos que resistieron a la conquista militar de los Incas y tuvieron que pagarlo con las masacres y, más todavía, con los desplazamientos de los pueblos en calidad de mitimaes. Sus tierras vinieron a ser "tierras del Inca" y, luego de la conquista española, "tierras de la Corona", que los cabildos entregaron muy pronto a los conquistadores, dando así origen a una región de haciendas. Al contrario, los Otavalos aceptaron el sistema incásico antes de que tuvieran lugar los últimos combates en el Norte, lo que les permitió preservar en gran parte su sistema tradicional y sus tierras.

El principio de las "reducciones" impuesto por los conquistadores acarrió transferencias de población, pero a muy corta distan-

cia (3).

Todas las particularidades en la distribución de la población del Callejón Interandino tienen así su explicación en un análisis a la vez geográfico e histórico. Hemos citado únicamente el caso de Otavalo-Cayambe, a manera de ejemplo.

Alrededor de Quito, el poblamiento de la región metropolitana se hace en función de una dinámica actual muy diferente y a menudo muy compleja, en la que intervienen las facilidades de relación con el centro (carreteras, líneas de bus) y el precio de la tierra, que está también vinculada a estas facilidades de relación pero asimismo al desarrollo de otras redes de servicios (agua, electricidad, teléfono) y el grado de bienestar de las residencias (búsqueda de sitios con vista agradable, alejamiento de los focos de contaminación, como las fábricas, etc.). Se produce también un fenómeno de difusión poblacional por la transformación de las "fincas vacacionales" en residencias principales, en Guayllabamba, Tumbaco, San Rafael, Sangolquí, La Merced, etc.

En la Sierra Norte, fuera del Callejón Interandino, se encuentran dos sectores principales de poblamiento, en la vertiente exterior de la Cordillera Occidental:

- De Nanegal a Apuela (valle del río Alambí y del río Cristo) y, más al Sur, sobre el eje Nono - Mindo.
- A lo largo del valle del río Mira, seguido por el ferrocarril y la carretera. Se trata de antiguas zonas de colonización cuya evolución dependerá totalmente de la que tengan los medios de comunicación, ya que los sectores más aislados están llamados a despoblarse.

En la Sierra del Norte, en lo que toca a la distribución de los centros urbanos, el hecho más notable es una "urbanización del medio rural" en las zonas fuertemente pobladas. En efecto, en la región de Otavalo - Ibarra, San Pablo, Cotacachi, Atuntaqui y San Antonio han llegado a ser pequeños centros urbanos y prácticamente ningún habitante de esta región se encuentra a más de 4 o 5 km de una ciudad. Entre éstas se multiplican las actividades de tipo urbano (servicios, restaurantes, talleres mecánicos, almacenes de venta, etc.) y la distribución de la electricidad y del agua se extiende en toda la región. Asimismo, la difusión del modo de vida urbano en los campos vecinos a Quito es un hecho patente, no sólo en las salidas Norte y Sur de la ciudad donde se concentran las actividades industriales, sino notablemente, en el Valle de los Chillos.

- En la Sierra Central (provincias de Cotopaxi, Tungurahua, Bolívar, Chimborazo), los modelos de poblamiento son muy parecidos a los de la Sierra Norte, con fuertes concentraciones en ciertos sectores de minifundio, desde Latacunga hasta Quero, y especialmente en la zona hortícola y fructícola de Ambato. Al contrario, en Bolívar y Chimborazo, las concentraciones de población no son en ningún lugar tan densas. Las zonas de fuertes concentraciones están asociadas a un desarrollo de

(3) Sobre el desplazamiento del sitio de Otavalo: CAILLAVE (C), 1981, "Etnohistoria ecuatoriana: nuevos datos sobre el Otavalo prehistórico", Quito, Revista Cultura No. 11, pp. 109 - 127.

pequeños centros urbanos, especialmente en Tungurahua.

Finalmente, en plena Cordillera Occidental, al Oeste de Latacunga, de Zumbahua a Sigchos, generalmente entre 3.500 y 4.000 m. de altitud, encontramos una zona relativamente muy poblada, en condiciones naturales muy difíciles.

Es el caso de poblaciones casi enteramente indígenas, cuya presencia en estos lugares poco clementes está vinculada a factores históricos (zonas de refugio), como se encuentra igualmente en ciertas zonas de altitud de la provincia de Chimborazo: San Andrés, Cajabamba, Guamote, Palmira, al Este de Alausí y al Norte de Bolívar, hacia Salinas, donde una explotación muy antigua de sal explica la presencia de una importante comunidad.

En la Sierra Central, los valles de comunicación con la Costa forman franjas de poblamiento dentro de las zonas vacías de la Cordillera: Río Pílon (Tingo, La María), Río San Francisco y Río Angamarca (El Corazón), Río Chimbo y Río Chanchán.

- La región de Cuenca constituye una de las más notables concentraciones de población del país. Está formada de dos ejes principales, el uno, de Biblián a Cuenca, el más fuertemente poblado, y el otro, más al Este, de Paute a Sigsig. Esta verdadera "isla" de denso poblamiento está rodeada de zonas prácticamente desiertas, menos en tres direcciones: hacia Cañar al Norte donde se encuentra una zona de poblamiento indígena de altura que se puede asociar a las que se hallan en Cotopaxi y Chimborazo; hacia Girón - Santa Isabel al Suroeste, con la desembocadura de la región por el Río Jubones; y hacia el Sur, en la región de Nabón - Oña.

Como en Tungurahua y en Imbabura, la concentración de los pequeños centros urbanos es muy notable y Cuenca, la capital del Austro, está a la cabeza de una región muy fuertemente articulada en el plano poblacional.

- La región de Loja al extremo Sur de la Sierra ecuatoriana, formada por la provincia de Loja y la parte alta de El Oro, tiene una situación muy diferente. Al contrario de Cuenca, no se halla aquí ninguna concentración de importancia de la población sino una dispersión y una desarticulación total a causa de una especie de compartimiento del relieve en múltiples tabiques. Los valles son a veces lugares de concentración de la población (Río Catamayo, río arriba de Catamayo) pero a veces también zonas repelentes (Río Catamayo, río abajo de Catamayo). En la parte Oeste de la provincia, las vertientes húmedas de las colinas, buenas para el café y para los pastos, están mejor pobladas.

- La provincia de Esmeraldas y las zonas de colonización reciente

Allí se encuentran dos modelos principales de asentamientos humanos, y vastas zonas prácticamente vacías.

- . El primer modelo es de tipo tradicional en esta región costanera. Se trata del poblamiento "en hilera" de pequeños valles navegables en canoas, que desembocan en un pequeño puerto pesquero con

salida al mar (San Lorenzo, Borbón, Río Verde, Atacames, Súa, San Francisco, Muisne, etc.) En los sectores de fuerte poblamiento negro, la población no está dispersa sino concentrada en pequeñas aglomeraciones o pueblos (generalmente cabeceras parroquiales, sobre todo en los cantones de San Lorenzo y Valdéz).

- . El segundo modelo, en la región de Quinindé, es el de la colonización moderna, con una población dispersa en forma irregular a lo largo de las carreteras y de las líneas de colonización. La dimensión mediana de las explotaciones da por resultado densidades medianas pero muy uniformes. Es un modelo que vamos a encontrar en toda esta zona, desde Quinindé al Norte hasta Quevedo al Sur, pasando por Santo Domingo de los Colorados y El Carmen.

Al contrario de la Sierra, lo que impresiona en esta vasta zona es el pequeño número de aglomeraciones urbanas. Por otra parte, tienen éstas características originales y un notable crecimiento, aspecto que se estudia en el Tomo III de la Geografía Básica del Ecuador que prepara el CEDIG. Es probable que esta zona presenciara la creación de nuevas parroquias en los años que vienen.

- Las colinas y la zona costanera de Manabí

Fuera de la parte oriental (El Carmen) que está vinculada a la región precedente, Manabí presenta cuatro principales modelos de poblamiento.

- . En primer lugar, están los valles de Manabí Central: Río Portoviejo, Río Chico, Río Junín y Río Chone. Sobre todo en el caso de los dos primeros, se trata de zonas de muy fuerte concentración poblacional, relacionadas con los sistemas antiguos de irrigación en proceso de modernización.

Las colinas de Manabí pueden dividirse en dos partes:

- . Al Sur de Chone, hay una muy importante población diseminada en el conjunto de las colinas. Es una zona cafetera donde se dispersa una multitud de pequeñas explotaciones aisladas que se dedican, a parte de la caficultura, a una policultura de autoconsumo asociada con la ganadería.
- . Al Norte de Chone, la población es igualmente muy diseminada, pero con densidades menos fuertes. La ganadería extensiva prevalece y son todavía muy importantes las superficies boscosas.
- . En el Litoral, hay una sucesión de pueblos muy antiguos de pescadores a todo lo largo de la Costa, de los cuales ya hemos hablado. Son unos quince desde Cojimíes hasta Ayampe.

A parte de estos pueblos y de los grandes puertos modernos (Bahía, Manta), este litoral está casi vacío y las colinas secas que lo bordean, pese a la "garúa" que les trae un poco de humedad, son también muy poco pobladas.

- . Los centros urbanos en Manabí, están agrupados en el cuadrilátero Bahía - Manta - Jipijapa - Chone. En efecto, esta parte de la provincia es la más antiguamente poblada y organizada, y posee una pequeña red urbana, con una capital provincial, su puerto y varios

pueblos de rango secundario. Chone y Bahía replicando al Norte y a un nivel jerárquico inferior, de la pareja complementaria Portoviejo - Manta. El sistema urbano de Manabí es un caso único en la Costa y es la prueba de un asentamiento y de una organización regional sólidamente establecidos.

- La Cuenca del Guayas

El fenómeno más interesante digno de notarse en esta región, es la importancia que tienen los ríos en la ubicación del hábitat. Así, en la región de más fuerte densidad, o sea al sur de un arco de círculo formado por Daule, Palestina, Vinces, Babahoyo, es decir en la parte más antiguamente poblada de la Cuenca, la población no está dispersada en una forma homogénea sino en función de las condiciones hídricas. Los ribazos, a lo largo de los ríos, que superan el nivel de las crecidas anuales, son los lugares privilegiados de hábitat de esta región. Además, hasta 1950 más o menos, el río ha sido la única vía de circulación de toda la planicie del Guayas. Se distinguen claramente sobre el mapa las "serpientes" de puntos que demuestran este fenómeno a lo largo del Río Daule, del Río Jigual, del Río Los Tintos, del Río Vinces, etc. Al Norte de la planicie del Guayas así considerada, donde la pequeña propiedad, especialmente la arrocera, ocupa una parte importante de la superficie, se extiende una zona que fue colonizada por las grandes haciendas cacaoteras, sobre todo en la segunda mitad del siglo XIX. Es un sector donde predomina la grande propiedad y, por lo mismo, de densidades relativamente bajas.

En la parte Este y Sur, las grandes plantaciones de caña de azúcar o de frutas tropicales forman asimismo sitios de concentración poblacional, en zonas de hábitat más diseminado (Aztra, La Clementina, etc).

Las orillas de los ríos han sido igualmente sitios privilegiados para la creación de los centros urbanos. Se aprecia un notable desarrollo de estos centros de servicios en toda la región descrita. Es también muy digno de notarse que los dos sectores de la Costa donde se han desarrollado verdaderas redes urbanas, Manabí central y la planicie del Guayas, corresponden a las dos zonas de poblamiento importante desde el comienzo del siglo XIX.

- La Península de Santa Elena. Desde el punto de vista de asentamientos humanos, constituye una prolongación de la franja costanera y de las colinas secas de Manabí. La importancia de la población urbana en la punta de la Península, con Santa Elena, La Libertad, Salinas, por razones de desarrollo petrolero y de la actividad vacacional, digna de notarse.

- La Costa, de Naranjal a la frontera peruana, ha tenido una colonización relativamente reciente, pero con una clara preponderancia de las propiedades grandes y medianas. El modelo de dispersión del hábitat es, pues, netamente menos homogéneo, con más claros que el de la colonización de la región Quinindé - Santo Domingo. La zona más antiguamente poblada, formada por el cuadrilátero Machala - El Guabo Pasaje - Santa Rosa, concentra asimismo, con densidades más fuertes, la casi totalidad de los centros urbanos de esta región.

- La Región Amazónica. Se puede agrupar en cuatro modelos principales los tipos de poblamiento en la Región Amazónica:

. Al pie de la Cordillera Oriental, de Baeza al Norte hasta Zumba al Sur, se extiende una zona casi ininterrumpida de poblamiento que corresponde a una antigua colonización que se ha apoyado en los pequeños centros heredados de las primeras fundaciones españolas del siglo XVI. Sigue una serie de valles y de depresiones recorridas por la carretera que va a terminarse y que unirá Baeza con Zumba. Como ya lo hemos anotado, es actualmente en esta región de Archidona - Tena donde las densidades alcanzan su máximo para el conjunto de la Región Amazónica ecuatoriana.

. En toda la zona petrolera y sus márgenes, se extiende una zona de colonización reciente donde la población se dispersa en hilera y de manera regular, a lo largo de las carreteras y hacia atrás, en segundo, tercero y hasta sexto "respaldo", cada uno con dos kilómetros de anchura y con las casas que se dispersan en hilera, generalmente cada 250 m. de modo que forman propiedades de 50 has.

Recientemente, dos grandes plantaciones de palma africana de 10.000 has. aproximadamente, en Shushufindi y al Noroeste de Coca, han introducido una notable variante en este modelo.

. A lo largo de los ríos navegables (Napo, Aguarico, Putumayo, Curaray, Bobonaza, etc.) , se ha establecido una población dispersa donde alternan antiguas haciendas (principalmente en Napo) con familias indígenas.

. Finalmente, ciertos pueblos indígenas, los Huaoranis, los Shuars y Achuars particularmente, tienen modelos propios de asentamientos humanos. El modo de vida de los primeros exige inmensos territorios para una muy baja población, que se extienden actualmente sobre unas 780.000 has. para 5 a 800 habitantes. Los Shuars, al contrario, tienen un fuerte crecimiento demográfico y tienden actualmente a reagrupar su hábitat, tradicionalmente disperso, cerca de los pequeños centros de servicios que comprenden una pista de aterrizaje para avionetas y, a menudo, la misión y la escuela.

Las Islas Galápagos. La muy baja población de estas islas no necesita largos comentarios. Se trata de una colonización de pequeñas o medianas explotaciones relativamente reciente, ahora totalmente limitada por la extensión del parque nacional y que tiende a disminuir con la población que busca una reconversión a los servicios administrativos y turísticos hace poco desarrollados en los pequeños centros de Puerto Baquerizo Moreno, Puerto Ayora y Puerto Villamil.

De este estudio sintético sobre la distribución geográfica de la población en el Ecuador, retendremos la extrema diversidad de las situaciones, el hecho de que las zonas más ricas en potencialidad agrícola no son siempre las más pobladas, que la influencia de las herencias históricas es más determinante que muchos datos del medio natural, que los sitios de poblamiento en las zonas de colonización están siempre vinculados al sistema de transporte y, por lo mismo, de comercialización de los productos (sistema fluvial hasta 1950, sistema vial después).

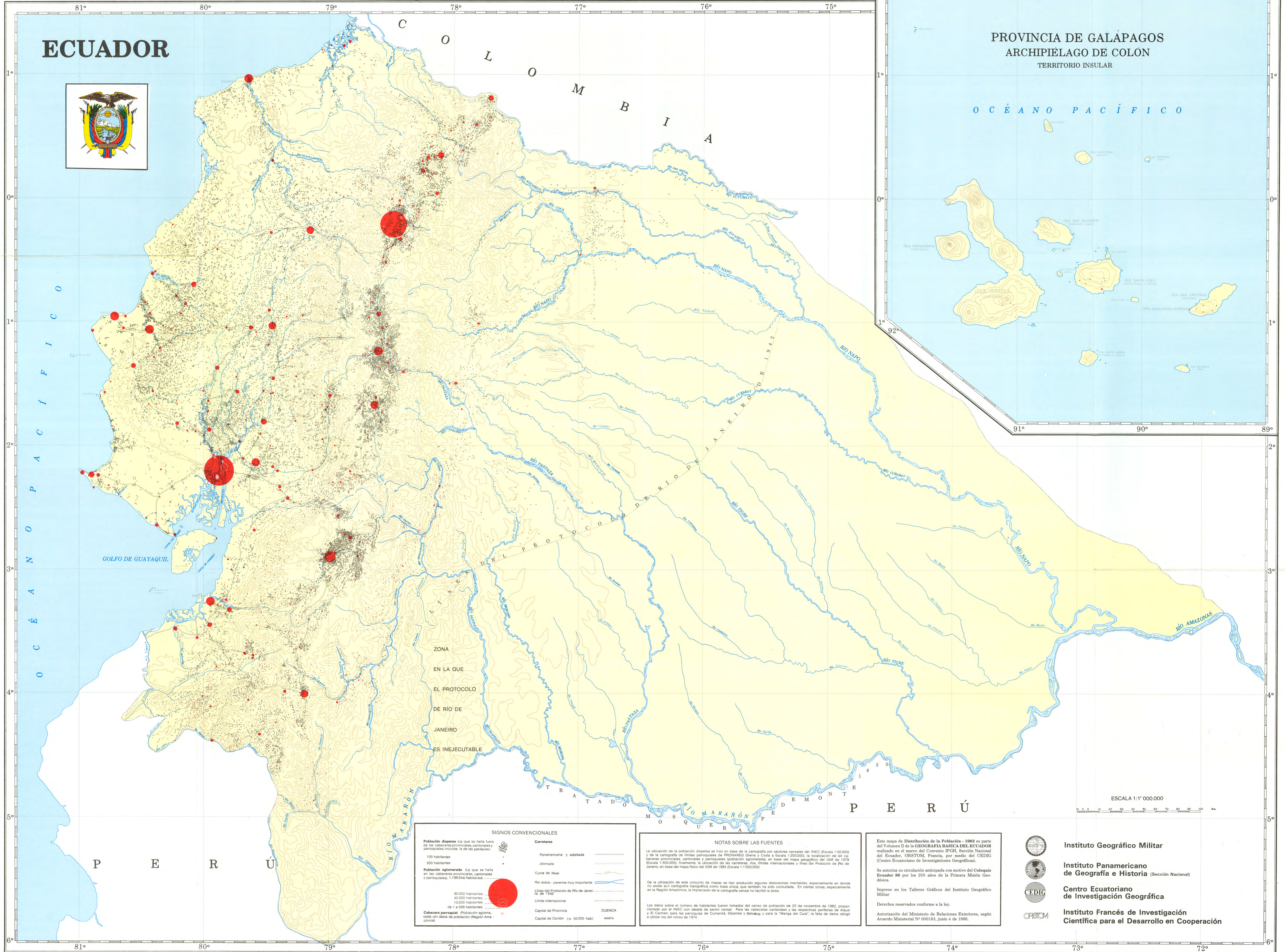
Por otra parte, el desarrollo de las redes urbanas es el fruto de condiciones históricas a menudo muy antiguas y las zonas de reciente colonización, sea en la Costa, sea en la Región Amazónica, pese al crecimiento espectacular de algunos centros (Santo Domingo, Quinindé , Lago Agrio, etc.) están todavía muy desprovistas de ciudades secundarias, a nivel de los pequeños centros administrativos (parroquias) especialmente.

La distribución de la población, tomando en cuenta la importancia de los factores históricos y de las migraciones de población en particular, tiene que comprenderse en el marco de un estudio dinámico y que será objeto de amplio desarrollo en un tomo sobre Geografía de la Población Ecuatoriana que prepara actualmente el CEDIG.

Quito, Marzo de 1985

MAPA DE DISTRIBUCIÓN DE LA POBLACIÓN - 1982

ECUADOR



PROVINCIA DE GALÁPAGOS
ARCHIPIELAGO DE COLÓN
TERRITORIO INSULAR

O C É A N O P A C Í F I C O

ESCALA 1:1' 000.000

SIGNOS CONVENCIONALES	
	Población dispersa (La que se halla fuera de las cabeceras provinciales, cantonales y parroquiales, incluida la de las peñas)
	100 habitantes
	500 habitantes
	Población aglomerada (La que se halla en las cabeceras provinciales, cantonales y parroquiales)
	1.000 habitantes
	80.000 habitantes
	1.199.344 habitantes
	Cabecera parroquial (Población aglom. radi) sin datos de población (Región Amazónica)
	Carreteras
	Panamericana y asfaltada
	Atornillada
	Curva de Nivel
	Río doble - perenne muy importante
	Línea del Protocolo de Río de Janeiro de 1942
	Límite internacional
	Capital de Provincia
	Capital de Cantón (> 50.000 hab)
	CUENCA
	MANTA

NOTAS SOBRE LAS FUENTES

La ubicación de la población dispersa se hizo en base de la cartografía por sectores censales del INEC (Escala 1:50.000) y de la cartografía de límites parroquiales de PRONAREC (Barra y Costa a Escala 1:200.000), la localización de las cabeceras provinciales, cantonales y parroquiales (población aglomerada) en base del mapa geográfico del IGM de 1979 (Escala 1:500.000), finalmente la ubicación de las carreteras, los límites internacionales y línea del Protocolo de Río de Janeiro, en base del mapa físico del IGM de 1985 (Escala 1:1.000.000).

De la utilización de este conjunto de mapas se han producido algunas distorsiones inevitables, especialmente en donde no existe dicha cartografía topográfica como base única, que también ha sido consultada. En ciertas zonas, especialmente en la Región Amazónica la impresión de la cartografía censal no facilitó la tarea.

Los datos sobre el número de habitantes fueron tomados del censo de población de 23 de noviembre de 1982, proporcionado por el INEC con detalle de sector censal. Para las cabeceras cantonales y las respectivas periferias de Alajuz y El Carmen, para las parroquias de Cumbaco, Sibambe y Simón y para la "Manga del Curá", la lista de datos sirvió a utilizar los del censo de 1974.

Este mapa de Distribución de la Población - 1982 es parte del Volumen II de la GEOGRAFÍA BÁSICA DEL ECUADOR realizado en el marco del Convenio IPGH, Sección Nacional del Ecuador, ORSTOM, Francia, por medio del CEDIG (Centro Ecuatoriano de Investigaciones Geográficas).

Se autoriza su circulación anticipada con motivo del Coloquio Ecuador 86 por los 250 años de la Primera Misión Geodésica.

Impreso en los Talleres Gráficos del Instituto Geográfico Militar.

Derechos reservados conforme a la ley.

Autorización del Ministerio de Relaciones Exteriores, según Acuerdo Ministerial N° 000183, junio 4 de 1986.

- Instituto Geográfico Militar
- Instituto Panamericano de Geografía e Historia (Sección Nacional)
- Centro Ecuatoriano de Investigaciones Geográficas
- Instituto Francés de Investigación Científica para el Desarrollo en Cooperación

Números publicados dentro de la Serie Demografía y Geografía de la Población:

- 1.- Demografía en el Ecuador: una bibliografía (D. Delaunay)
- 2.- Poblaciones de las parroquias. Ecuador 1950 - 1982 (D. Delaunay, B. Carrera y J. León)

SUMARIO:

- | | |
|--|--|
| — Blanca CARRERA,
Rafael GUTIERREZ
Juan LEÓN
Michel PORTAIS | Mapa de distribución de la población ecuatoriana - 1982
(Escala 1:1'000.000) |
| — Michel PORTAIS | Repartición geográfica de la población ecuatoriana
según el último censo de población (Noviembre de 1982) |

CARATULA: Mapa de distribución de la población dispersa del Ecuador en 1982.
Versión reducida y parcial de la que se publica, a escala 1:1'000.000,
en el presente número de "Documentos de Investigación".

ORSTOM
(Francia)