

**NOUVEAUX LONGICORNES DE GUYANE.
OEMINI MIMETIQUES D'HYMENOPTERES
(Coleoptera, Cerambycidae, Cerambycinae)**

Julien TOUROULT * & Gérard Luc TAVAKILIAN **

* Société entomologique Antilles-Guyane (SEAG). 15, avenue Christophe Colomb ; F-16800 Soyaux ; touroult@wanadoo.fr

** Antenne IRD, Entomologie. Département de Systématique et Evolution. Muséum National d'Histoire Naturelle, 45 rue Buffon ; F-75005 Paris ; tava@mnhn.fr

Résumé. Deux Oemini Lacordaire, 1869 mimétiques d'hyménoptères Ichneumonidae sont décrits de Guyane : *Necydalosaurus ichneumonides* n. sp. et *Necydalosaurus durantoni* n. sp. Il s'avère, après un examen attentif, que le genre *Necydalosaurus* Tippmann, 1960, possède des cavités coxales antérieures ouvertes.

Summary. Two Oemini Lacordaire, 1869, mimics of Ichneumonidae Hymenoptera are described from French Guyana: *Necydalosaurus ichneumonides* n. sp. and *Necydalosaurus durantoni* n. sp. After close examination, it appears that the genus *Necydalosaurus* Tippmann, 1960 has the procoxal cavities open.

Mots-clés : Guyane, néotropical, taxonomie, nouvelle espèce, Oemini

La clef de MARTINS (1997) pour la sous-tribu des Methioidina sépare deux genres proches, *Methioeme* Zajciw, 1963 et *Necydalosaurus* Tippmann, 1960, par la longueur des élytres, et par les cavités coxales antérieures ouvertes ou fermées.

Deux espèces de Guyane, mimétiques d'hyménoptères Ichneumonidae, présentent un habitus proche du *Necydalosaurus mysticus* Tippmann, 1960, espèce-type et unique représentant connu du genre *Necydalosaurus*. Ces deux taxons possèdent cependant des cavités coxales antérieures ouvertes, alors que la clef de Martins indique qu'elles sont fermées pour ce genre. Après examen de la description originale du genre *Necydalosaurus* par TIPPMAN (1960 : 119) et du verso de l'holotype de *Necydalosaurus mysticus*, il en ressort que les cavités coxales antérieures ont une conformation assez particulière mais qu'elles sont largement ouvertes (voir le paragraphe discussion).

Les deux taxa décrits ci-après sont ainsi rattachés au genre *Necydalosaurus* Tippmann, 1960.

***Necydalosaurus durantoni* n. sp.** (Figs. 1 et 4)

Matériel typique. Holotype : mâle de Guyane capturé au piégeage lumineux, sur la Haute Coursibo (« Haute Courcibo », 160 m d'altitude, 53°17'18" Ouest ; 04°28'23" Nord) le 11 février 1991 par Michel Duranton. (Collection IRD). Déposé au MNHN.

Description. - Mâle. Longueur 17 mm (de l'extrémité des mandibules à l'extrémité abdominale). Tête noire à reflets bleu acier sauf le centre du *mentum* brun foncé. Antennes entièrement noires, non brillantes. Les parties sombres du corps sont limitées : aux *coxae*, à la partie postérieure du métasternum, à la partie basale des pro- et mésotibias, à la partie supérieure et intérieure des profémurs, à la partie apicale des mésotibias, à la moitié des métafémurs, aux tibias postérieurs, aux métatarses et à la partie apicale des élytres. Ailes aux parties transparentes jaunâtres, avec des parties enfumées à l'apex et, sur la zone recouvrant la moitié du second ventrite et la totalité du troisième. Le dernier segment ventral visible est brun foncé avec des reflets bleu acier, le sternite et le tergite V montrant une zone pré-apicale brunâtre claire. Reste du corps orangé.

Tête. Mandibules de couleur ambre, rembrunies sur les bords, avec une découpe remarquable par la largeur de la partie coupante, la présence d'une petite dent au milieu et d'une forte dent à l'apex. Dessus des mandibules avec, à la base, un lobe surplombant. Palpes maxillaires plus renflés que les palpes labiaux. Front ponctué,

nettement sillonné, le sillon se prolongeant jusqu'à l'arrière des yeux. Présence de longues soies raides, sombres, dirigées vers l'avant sur la partie externe des mandibules, sur le *clypeus*, sur les côtés du labre et sur les joues ; *mentum* avec quelques rares soies dorées plus ou moins longues et dressées. Tubercules antennifères non saillants. Joues plus grandes que le lobe inférieur des yeux. Yeux complètement divisés, les lobes oculaires supérieurs distants entre eux de quatre fois leur largeur. Antennes à XI articles. Scape râpeux, micro-sculpté, partie externe garnie de soies raides dressées ; l'apex légèrement projeté vers l'extérieur, formant comme un vestige de cicatrice. Antennomère III, le plus long, égal à 3 fois la longueur du scape ; III et les suivants filiformes et régulièrement décroissants ; côté interne orné de soies raides érigées, plus abondantes sur les articles basaux. *Mentum* prolongé en lobe largement convexe ; strié par 4 stries, d'abord arrondies puis parallèles vers le milieu, avec 1 ou 2 stries incomplètes vers l'extérieur ; ces stries prenant naissance au niveau du petit tubercule saillant des joues. Joues terminées par un petit tubercule saillant au tégument clair, presque translucide. L'arrière des tempes présente un petit tubercule plus ou moins profondément marqué par des stries punctifères. Sub-mentum convexe, avec le tégument brun clair et quasi-glabre.

Pronotum subcarré, à bords régulièrement renflés ; bord collaire convexe et rebordé ; avec deux constriction, l'une antérieure près du bord collaire, et une deuxième pré-apicale, succédant à la partie la plus large. *Pronotum* sub-luisant avec une pubescence rousse couchée qui conflue vers le centre du disque. Partie postérieure du *pronotum* plus étroite au milieu et large sur les côtés où elle est plissée ; avec un bourrelet partant des côtés, sinué vers l'avant au niveau du milieu. Écusson plus large que haut, arrondi à l'apex. Élytres atteignant le niveau des *metacoxae* ; épaules fortement remontées ; suture divergente et déhiscente sur les deux tiers postérieurs ; apex en lobe non aigu ; marge rembrunie et légèrement échancrée sur la partie amincie, le bord marginal marqué par une courte déclivité. Présence de soies raides et sombres dirigées vers l'extérieur, peu abondantes sur le milieu basal des élytres ; avec des soies rousses plus denses, couchées le long de la suture jusqu'au début de la partie assombrie. On note trois côtes élytrales très peu marquées, une partant de l'épaule, la deuxième du milieu et la troisième parallèle à la suture.

Bord collaire de la face ventrale non-rebordé, suivi de 3 ou 4 bourrelets transversaux précédant une large dépression transversale. Partie précédant les cavités coxales située sur pratiquement le même plan, avec quelques soies dorées courbées vers l'arrière. Cavités coxales bordées vers l'avant par une sorte de lame surélevée ; le *processus prosternal* est une fine lame qui s'élargit au bout, située entre les deux *procoxae*. *Procoxae* longues et presque coniques, à tégument brun sombre de même que les pro-trochanters. Cavités coxales largement ouvertes. Saillie mésosternale étroite et rehaussée sur les bords, précédée d'une pente douce. *Mesocoxae* et méso-trochanter brun foncé ainsi que l'apex du métasternum dans sa partie apicale renflée ; le reste du tégument jaune orangé. Sillon du métasternum visible seulement sur la moitié postérieure dans la zone assombrie.

Pattes intermédiaires et postérieures allongées, les pro-fémurs légèrement renflés, méso-fémurs longuement fuselés et légèrement arqués à leur base ; méta-fémurs arqués à la base, très progressivement renflés, avec un pédoncule épais. Pro-tarses, méso et métatarses avec le tarsomère I le plus long et le III légèrement plus long que le II. Protibias avec un large éperon apical externe courbé et deux petits éperons articulés internes.

Méso-fémurs représentant 4/5 de la longueur du méso-tibia. Méta-fémurs représentant 2/3 de la longueur des méta-tibias. Les fémurs postérieurs dépassent légèrement l'apex de l'abdomen.

Urosternite I prolongé en lobe émoussé, large et convexe vers le haut. Urosternites I à IV à tégument jaune orangé avec des soies éparses plus ou moins dorées ou brunes. Urosternite V brun foncé avec la surface micro-sculptée régulièrement rétrécie vers l'apex qui est largement concave.

Femelle inconnue.

***Necydalosaurus ichneumonides* n. sp.** (Figs. 2 et 5)

Matériel typique. Holotype : mâle de Guyane capturé au piégeage lumineux, sur la DZ 5 (115 m d'altitude, 52°01'00'' Ouest, 04°02'03'' Nord) le 10 août 1991 par *Gérard Tavakilian* (Collection IRD). Déposé au MNHN.

Paratypes (tous de Guyane française) : Montagne Tortue (route forestière de Bélizon, pk 15+17g), 4 mâles et 7 femelles, obtenus d'élevage par *Julien Touroult* sur tronc nourricier d'essence indéterminée, au mois de juillet 2006 (10 *in coll.* Julien Touroult et 1 *in coll.* Pierre-Henri Dalens) ; Petit Saut (Sinnamary), un exemplaire capturé au piégeage lumineux en août 2000 par *Yannig Ponchel* (*in coll.* Jean-Louis Giugliaris).

Description. - Longueur 6,5-11,5 mm (de l'apex des mandibules à l'extrémité de l'abdomen).

Tête brun foncé avec un léger reflet bleu vert. Parties assombries : les trois fémurs, les tibias et les tarses postérieurs, les *coxae*, la partie postérieure du métasternum et les sternite et tergite V. Le reste du corps varie entre le brun jaune et l'orangé. Antennes gris brun avec la partie interne du scape orangée.

Mandibules de couleur ambre, rembrunies sur les bords, remarquables par leur découpe : partie coupante très large, amincie avec une petite dent au milieu et avec une forte dent à l'apex. Dessus des mandibules sans lobe surplombant. Joues légèrement plus petites que le lobe inférieur des yeux. Front sillonné, le sillon devenant une fossette en arrière des tubercules antennifères. Front peu ponctué ; dessus de la tête très ponctué. Lobe inférieur des yeux très convexe et saillant. Espace interoculaire supérieur égal à quatre fois la largeur d'un lobe supérieur. Vertex densément ponctué, avec une courte pubescence noire. Palpes maxillaires plus renflés que les palpes labiaux. *Mentum* au bord droit délimité par un bourrelet sillonné sur les bords, non sillonné au milieu. Tubercule des joues à peine marqué. *Sub-mentum* glabre et brillant. Antennes à XI articles couverts d'une courte pubescence couchée et de longues soies érigées, sombres, presque perpendiculaires à l'axe des antennes, sur le côté interne, plus denses sur les articles basaux. Scape ponctué, micro-sculpté, avec des points sétifères râpeux donnant naissance à de longues soies érigées brunes ; apex externe avec une très nette cicatrice délimitée par 2 crêtes parallèles. Antennomères III à XI filiformes ; le III particulièrement allongé, 2,5 fois plus long que le scape, les suivants de longueur décroissante.

Pronotum sans constriction marquée à l'avant ; au bord collaire rebordé, à peine convexe au milieu. Bord postérieur échancré à l'apex ; avec une constriction pré-apicale peu marquée, précédant un bourrelet apical plus étroit au milieu. *Pronotum* plus long que large (8/7) faiblement ponctué, sub-brillant, avec des soies claires courbées vers le bas et l'extérieur, plus abondantes sur les côtés. Écusson arrondi.

Élytres atteignant le milieu du premier ventrite en large lobe divergeant à l'apex et déhiscents à partir du milieu ; la partie marginale est plus densément couverte de soies sombres et paraît légèrement plus foncée ; épaules peu surélevées ; avec deux vestiges de côtes à peine visibles partant tous deux de l'épaule.

Sur la face ventrale, le bord collaire est non-rebordé, suivi de deux larges sillons latéraux transversaux dirigés légèrement vers l'arrière. Présence d'une tache sombre de part et d'autre du milieu du *pronotum* mais qui n'atteint ni le bord collaire ni les *coxae*. Vers le tiers postérieur des taches pronotales, apparaissent des sillons bien parallèles qui précèdent les *procoxae* dont la loge est légèrement rehaussée sur le bord. Sillon prosternal laminiiforme. Saillie mésosternale sans pente, légèrement tombante à l'arrière, non-aiguë, à bout arrondi et au bord relevé uniquement vers l'avant ; sillon du métasternum visible seulement sur les deux tiers apicaux. Partie bombée très rembrunie sur les côtés.

Pattes bicolores et grêles, avec de longues soies érigées. Fémurs, *coxae* et trochanters des 3 paires de pattes brun noir. Tibias antérieurs, tibia médians (sauf l'apex) et base des tibia postérieurs jaune-orangé. Apex des tibia antérieurs avec une courte épine côté interne. Pattes médianes et postérieures très allongées. Fémurs médians et postérieurs longuement pédonculés. Protarses, méso et métatarses avec le tarsomère I le plus long et le III légèrement plus long que le II. Mésosfémurs représentant les 3/4 des mésotibias. Pédoncules des mésotibias non courbés, à peine courbé pour les métatibias. Métafémurs dépassant l'apex de l'abdomen, métafémur égal au 4/5 de la longueur du métatibia, celui-ci plus ou moins tordu. Apex du tibia antérieur avec un éperon en lame courbée ornée de quatre dents et de deux forts éperons internes mobiles clairs.

Dimorphisme sexuel : les différences portent sur le dernier sternite abdominal qui est prolongé par un ovipositeur chez la femelle (figs. 5a et 5b), sur la longueur relative des antennes X et XI (subégale chez le mâle, XI 0,6 fois plus courte que le X chez la femelle), sur la largeur du *pronotum* (plus étroit chez le mâle), sur les tarsi antérieurs plus élargis et les massues fémorales moins clavées chez le mâle.

Note éthologique. Bien que capturée à deux reprises au piège lumineux, ce taxon est diurne. Les exemplaires éclos de branchettes mises en élevage étaient actifs en fin de matinée et montraient un comportement nettement diurne. Par son habitus et par sa façon de se déplacer, cette espèce ressemble à s'y méprendre à un hyménoptère.

Discussion. Comme chez l'espèce-type, les cavités coxales des deux nouvelles espèces sont largement ouvertes vers l'arrière mais elles ont une conformation très particulière : le plancher de la loge coxale est délimité vers l'arrière par un long bourrelet transversal faisant le lien entre l'apex du processus prosternal et l'apex du *pronotum* qui viennent s'y souder. C'est probablement cette conformation un peu particulière qui a conduit Martins (1997) à indiquer qu'elles étaient fermées pour le genre *Necydalosaurus*.

Necydalosaurus ichneumonides n. sp. est assez proche de *Necydalosaurus mysticus* Tippmann, 1960 (Figs. 3 et 6) mais s'en distingue par son *pronotum* plus allongé et sans coloration noire à la base, et par la coloration de la face ventrale du *pronotum*, de ses fémurs antérieurs et postérieurs jaune-orangé (noirs chez *mysticus* Tippmann)

Necydalosaurus durantoni n. sp. est bien différent des deux autres et se distingue, entre autres, par la forme en lobe allongé de l'apex élytral.

Remerciements. Nous tenons à remercier le Dr. Steve LINGAFELTER (USNM) pour l'envoi de la photo du verso et l'examen de l'holotype de *Necydalosaurus mysticus* Tippmann, 1960 ainsi que Jean-Louis GIUGLIARIS pour la communication de son exemplaire de *Necydalosaurus ichneumonides*.

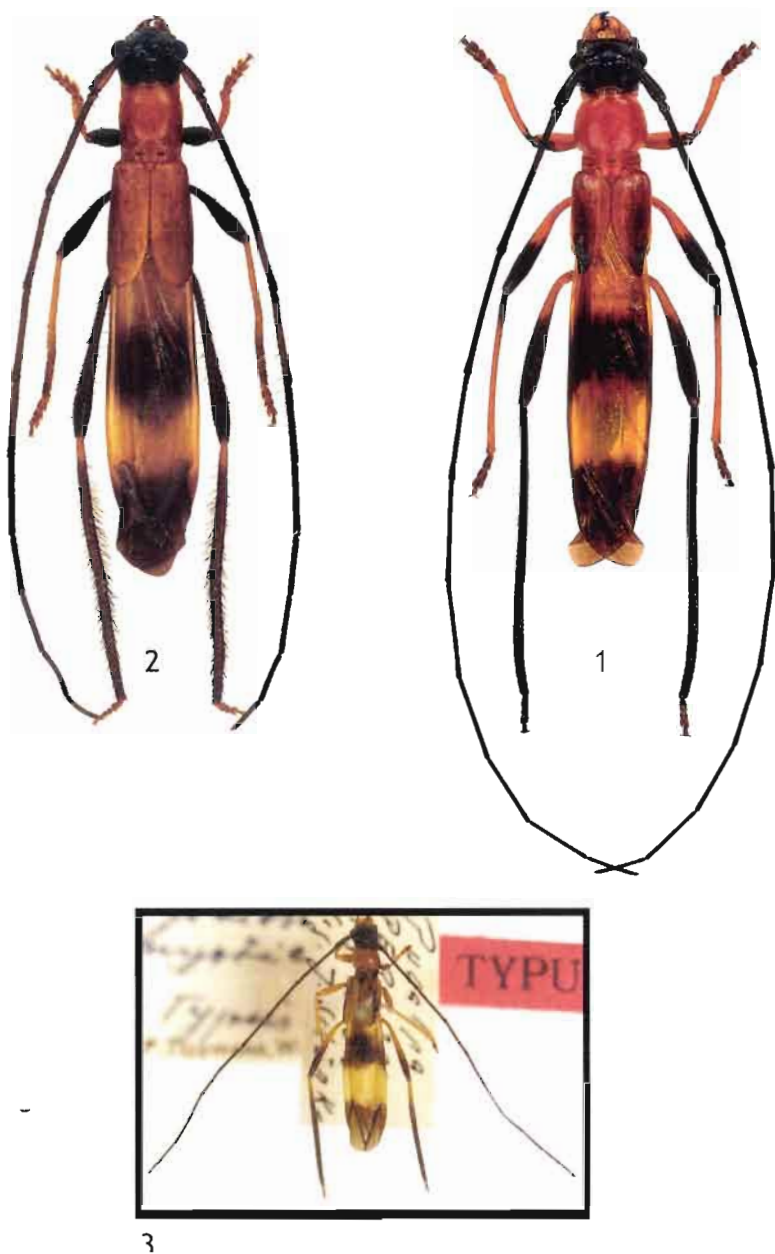


Fig. 1. *Necydalosaurus durantoni* n. sp. (Holotype, mâle) ; fig. 2. *Necydalosaurus ichneumonides* n. sp. (Holotype, mâle) ; fig. 3. *Necydalosaurus mysticus* Tippmann, 1960 (Holotype, USNM).



6



4



5b



5a



5c

Fig. 4. *Necydalosaurus durantoni* n. sp., face ventrale ; fig. 5. *Necydalosaurus ichneumonides* n. sp. face ventrale : fig. 5a thorax, fig. 5b apex de l'abdomen du mâle, fig. 5c apex de l'abdomen de la femelle ; fig. 6. *Necydalosaurus mysticus* Tippmann, 1960, face ventrale (Holotype, USNM).

Références.

- CHEMSAK J. A. & LINSLEY E. G., 1967. A Reclassification of the Western Hemisphere Methiini (Coleoptera: Cerambycidae). *The Pan-Pacific Entomologist*, San Francisco 43 (1): 28-39, 3 figs.
- JÚLIO C. E. A., GIORGI J. A. & MONNÉ M. A., 2000. Os tipos primários de Cerambycidae (Coleoptera) da Coleção do Museu Nacional - Rio de Janeiro. *Publicações Avulsas do Museu Nacional*, Rio de Janeiro 84: 1-54.
- GILMOUR E. F., 1968. The Coleoptera Cerambycidae of Curaçao, Bonaire and Aruba. *Studies on the Fauna of Curaçao & other Caribbean Islands*, La Hague 25 (100): 83-178, 10 pls.
- MARTINS U. R., 1973. Notas sobre Cerambycidae (Coleoptera), VIII. *Papéis Avulsos de Zoologia*, São Paulo 26 (16): 201-213, 5 figs.
- MARTINS U. R., 1997. Cerambycidae sul-americanos (Coleoptera). Taxonomia Volume 1. Subfamília Cerambycinae : Oemini Lacordaire, 1869, Methiini Thomson, 1860, Dodecosini Aurivillius, 1912, Paraholopterini, trib. n. Sociedade Brasileira de Entomologia, São Paulo. Cerambycidae sul-americanos (Coleoptera) 1: 1-217, 171 figs.
- MARTINS U. R., CHEMSAK J. A. & LINSLEY E. G., 1966. A generic revision of the tribe Methiini in the Western Hemisphere. *Arquivos de Zoologia*, São Paulo 14 (3): 197-221, 2 figs.
- MONNÉ M. A., 1993. Catalogue of the Cerambycidae (Coleoptera) of the Western Hemisphere. Part I. Subfamily Cerambycinae: Tribes Erlandiini, Smodicini, Oemini, Methiini, Xystrocerini, Dodecosini, Opsimini, Achrysonini and Pleiarthrocerini. *Sociedade Brasileira de Entomologia*, São Paulo 1993 I: 1-76.
- MONNÉ M. A. & GIESBERT E. F., 1994. *Checklist of the Cerambycidae and Disteniidae (Coleoptera) of the Western Hemisphere*. Wolfsgarden Books. Burbank, California : i-xiv + 1-410. ISBN 1-885850-00-X
- MONNÉ M. A. & HOVORE F. T., 2006 *A Checklist of the Cerambycidae, or longhorned wood-boring beetles, of the Western Hemisphere*. Bio Quip Publications, Rancho Dominguez, CA 90220 [2005]: 1-393.
- TIPPMANN F. F., 1960. Studien über neotropische Longicornier - III (Coleoptera : Cerambycidae). *Koleopterologische Rundschau*, Wien 37/38 [1959/60] (1-6): 82-218, 14 pls, 35 figs.
- ZAJCIW D., 1963. Novos Longicórneos Neotrópicos. VII. (Col., Cerambycidae). *Revista Brasileira de Biologia*, Rio de Janeiro 23 (1): 54-64, 3 figs.

Touroult J., Tavakilian Gérard (2008)

Nouveaux longicornes de Guyane : *Oemini* mimétiques
d'hyménoptères (*Coleoptera, Cerambycidae, Cerambycinae*).
Lambillionea, 108 (3), 338-344

ISSN 0774-2819