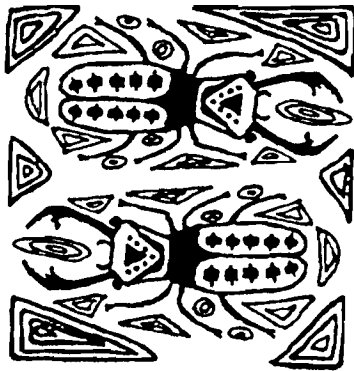


Coleoptères

*Nouvelles espèces et nouveaux
genres de Rhinotragini
(Coleoptera, Cerambycidae) V.*

GÉRARD L. TAVAKILIAN & ANA Y. PEÑAHERRERA-LEIVA



13(10)

AOÛT 2007

ISSN 1265-3357

Coléoptères®

Directeur de publication : ROGER-PAUL DECHAMBRE

COMITÉ SCIENTIFIQUE

PHILIPPE ANTOINE
ROGER-PAUL DECHAMBRE
THIERRY DEUVE

Copyright : © 2007, Association pour le Soutien à la Revue Coléoptères
Déclarée le 20.02.1995 (J.O. du 15.03.1995)

Nouvelles espèces et nouveaux genres de Rhinotragini (Coleoptera, Cerambycidae) V.

par

GÉRARD LUC TAVAKILIAN
tava@mnhn.fr

et

ANA YADIRA PEÑAHERRERA-LEIVA
tuchisito@yahoo.com

Antenne IRD, Laboratoire d'Entomologie
Muséum National d'Histoire Naturelle
45, rue Buffon
75005 Paris, France

Résumé

Deux espèces et deux genres nouveaux de Rhinotragini sont décrits de Guyane, à savoir : *Neoregostoma cerdai* sp. nov., *Sphecomorpha faurei* sp. nov., *Pseudacorethra* gen. n., *Pseudacorethra zischkai* (Tippmann, 1960) comb. nov. et *Pseudophygopoda* gen. n. avec *Pseudophygopoda subvestita* (White, 1855) comb. nov. Les 118 espèces rencontrées en Guyane sont listées et les illustrations, les plantes nourricières et distributions sont indiquées pour 38 espèces qui n'avaient pas été traitées dans les quatre premiers volets.

Summary

Two new species and two new genera of Rhinotragine Cerambycids are described from French Guiana: *Neoregostoma cerdai* n. sp., *Sphecomorpha faurei* n. sp., *Pseudacorethra* n. gen., *Pseudacorethra zischkai* (Tippmann, 1960) new comb. and *Pseudophygopoda* n. gen. with *Pseudophygopoda subvestita* (White, 1855) new comb. The 118 species met in Guiana are listed; illustrations, distributions and host plants are given for 38 species not dealt with in the previous four papers.

Mots-clés

Coleoptera, Cerambycidae, Rhinotragini, Taxonomie, Région néotropicale, Guyane.

Ce cinquième volet nous permet de compléter la série d'espèces nouvelles de Guyane et de présenter une liste de tous les Rhinotragini relevés à ce jour dans cette région qui n'a certes pas dévoilé encore toutes ses richesses. La pratique de l'élevage systématique par ramassage des rameaux infestés et l'usage du piège de type « Malaise » allongeront certainement cette liste qui est loin d'être exhaustive, mais l'identification d'un matériel de base permet toujours la progression dans la connaissance d'un groupe. Il y a de nombreux taxa nouveaux à décrire de Bolivie, d'Equateur et du Pérou et l'importance de cette

tribu très impliquée dans la pollinisation des essences est plus que sous-estimée dans les faunes locales.

***I. Acyphoderes abdominalis* (Olivier, 1795) (figs 1 & 2, 58)**

Necydalis abdominalis Olivier, 1795: 8, pl. I, fig. 5.

Molorchus Abdominalis; Schönherr, 1817: 502.

Odontocera abdominalis; Dejean, 1835: 334; Castelnau, 1840: 442; Sturm, 1843: 251 (Catalogue).

Acyphoderes abdominalis; White, 1855: 197; Thomson, 1860: 179 (désignation); Lacordaire, 1869: 506; Gemminger & Harold, 1872: 2891 (Catalogue); Gahan, 1895: 111 (Distribution); Prudhomme, 1906: 34 (Distribution); Aurivillius, 1912: 281 (Catalogue, synonymie); Aurivillius, 1919: 4 (Distribution); Williams, 1931: 225 (Distribution); Saalas, 1936: 90 (Morphologie); Blackwelder, 1946: 576 (Catalogue); Zajciw, 1972: 96, figs 1 (apex), 2 a (paramère); Zajciw, 1972: 405 (Distribution); Rémy, 1988: 129 (Distribution); Tavakilian, 1990: 42, fig. (Plante nourricière); Chemsak, Linsley & Noguera, 1992: 57 (Catalogue); Monné, 1993: 39 (Catalogue); Monné & Giesbert, 1994: 90 (Catalogue); Maes & al., 1994: 7 (Distribution); Tavakilian in Hequet, 1996: sans pagination, pl. VIII, fig. 4 (mâle) (Plante nourricière); Tavakilian & al., 1997: 333-334 (Plante nourricière); Meurer-Grimes & Tavakilian, 1997: 376-377, 380, 385, fig. 3 (mâle) (Plante nourricière); Monné, 2001: 40 (Plante nourricière); Arai, 2005: 69, pl. 34 (Rhinotragini), fig. 8 (mâle); Giuglaris, 2005: 69, pl. XXXII, fig. 2 (femelle) (Distribution); Monné, 2005: 453 (Catalogue); Monné & Hovore, 2006: 115 (Catalogue); Morvan & Morati, 2006: 21 (Distribution); Wappes & al., 2006: 17 (Distribution).

Acyphoderes Olivieri Bates, 1870: 328; Bates, 1873: 119; Bates, 1885: 290, pl. XX, fig. 21 (Distribution);

MATÉRIEL EXAMINÉ : Guyane. **Cayenne**, 11/09/1987, *Christian Feuillet leg.*, à vue, de jour, une femelle ; **Centre Orstom**, 20/03/1995, *Gérard Tavakilian leg.*, à vue, de jour, une femelle ; **Chemin Vidal**, 27/10/1989, *Jean-Paul Baloup leg.*, sur tronc, une femelle ; **Degrad des Cannes**, 29/11/1987, *Jean-Marie Baloup leg.*, sur tronc, 2 femelles ; 04/12/1987, *idem*, 3 femelles ; 06/12/1987, *idem*, 5 femelles ; 19/12/1987, *idem*, une femelle ; 02/01/1988, *idem*, 2 femelles (collection O. Morvan) ; 15/01/1997, *Marc Thouvenot leg.*, piégeage lumineux, une femelle (collection M. Thouvenot) ; **Route du Gallion (CD 5)**, pk 17, 05/09/1980, *Gérard Tavakilian leg.*, sur tronc, 9 femelles (IRD) ; pk 31; 22/09/1983, *Patrick Sarry leg.*, à vue, de jour, une femelle (collection P. Sarry) ; **Montagne des Chevaux**, 04/09/1990, *Christian Brévignon leg.*, à vue, de jour, un mâle (IRD) ; **Montjoly**, 15/01/1977, *Michel Rémy leg.*, attirée par la lumière, le soir, une femelle (IRD) ; **Piste de Kaw**, pk 45, 27/12/1986, *Jean-Paul Baloup leg.*, sur tronc, 3 femelles (collection O. Morvan) ; **Petit Saut**, 07/11/1989, *H. P. Aberlenc leg.*, piège Malaise à alcool, une femelle ; **Montagne des Singes**, pk 7, 27/03/1984, *Gérard Tavakilian leg.*, sur tronc, une femelle ; 04/05/1984, *idem*, 4 femelles ; 30/07/1984, *Gérard Tavakilian leg.*, obtenu par élevage sur tronc nourricier, une femelle ; 20/08/1984, *idem*, une femelle (IRD) ; 15/11/1984, *Michel Duranton leg.*, « cryldé », un mâle (IRD) ; 09/05/1985, *Gérard Tavakilian leg.*, sur tronc, une femelle ; 06/09/1986, *Gérard Duranton leg.*, « cryldé », une femelle ; 24/08/1989, *Michel Duranton leg.*, *idem*, une femelle ; 30/09/1989, *Gérard Duranton leg.*, *idem*, 3 femelles (collection G. Duranton) ; **Piste de Saint-Elie (CD 21)**, pk 20, 27/11/1991, *Gérard Tavakilian leg.*, obtenu par élevage sur tronc nourricier, 5 mâles, 9 femelles ; 02/12/1991, *idem*, 9 mâles, 2 femelles ; 06/01/1992, *idem*, 2 couples ; 24/06/1992, *idem*, un mâle (IRD) ; **RN 2**, pk 21, 20/07/1980, *Marie Lescure leg.*, à vue, de jour, une femelle (collection M. Lescure) ; pk 24, 22/08/1982, *Roland Barnouin leg.*, sur tronc, une femelle ; 09/01/1983, *idem*, 14 femelles (collection R. Barnouin) ; 28/09/1985, *Patrick Sarry leg.*, *idem*, 2 femelles (collection P. Sarry) ; pk 40, 10/10/1976, *Michel Maylin leg.*, sur tronc, 6 femelles (collection M. Maylin) ; pk 62, 19/11/1995, *José Esteban-Durán leg.*, à vue, de jour, une femelle (collection E. Esteban-Durán) ; **RN**, pk 172, 15/08/1986, *Jean-Marie Baloup leg.*, sur tronc, une femelle (collection O. Morvan) ; **RN 1**, pk 211, 25/04/1981, *Gérard Tavakilian leg.*, trouvée sous écorce, une femelle (IRD) ; **Route de Degrad Saramaca**, pk 16, 12/11/1983, *Michel Duranton leg.*, sur tronc, une femelle (collection M. Duranton) ; **Gonfolo**, 12/09/1988, *Philippe Keith leg.*, « cryldé », une femelle (collection P. Keith) ; **Route forestière de Belizon**, pk 10, 11/10/1993, *Jérôme Hulín leg.*, sur tronc, une femelle (collection J. Hulín) ; 19/10/1993, *John McCarty leg.*, à vue, de jour, 2 femelles (collection J. McCarty) ; 09/11/1993, *Franklin Thomas Hovore leg.*, sur tronc, un mâle ; 17/02/1994, *Franklin Thomas Hovore leg. & Josef Beierl leg.*, piégeage lumineux, une femelle (collection F. T. Hovore) ; **Route forestière de Belizon**, pk 15, 16/11/1996, *Daniel Lagarde leg.*, sur tronc, 9 femelles (collection D. Lagarde) ; pk 28, 13/01/1991, *Patrick Bleuzen leg.*, piégeage lumineux, un mâle (IRD) ; **Camp des Nouragues**, 19/10/1986, *Gérard Tavakilian leg.*, sur tronc, 9 femelles ; 22/10/1986, *Daniel Sabatier leg.*, *idem*, 2 femelles ; 16/03/1987, *Gérard Tavakilian leg.*, obtenu par élevage sur tronc nourricier, un mâle ; 13/04/1987, *idem*, une femelle ; 17/05/1987, *idem*, une femelle ; 02/06/1987, *idem*, un mâle (IRD) ; **Piste Coralie**, pk 5, 01/11/1987, *Jean-Marie Baloup leg.*, sur tronc, 17 femelles ; 03/01/1988, *idem*, obtenu par élevage sur tronc nourricier, un couple ; 06/01/1988, *idem*, 3 mâles, 6

femelles ; 14/01/1988, *idem*, 2 couples (collection O. Morvan) ; 12/02/1988, *idem*, un mâle (IRD) ; 25/11/1989, *Jean-Paul Baloup leg.*, sur tronc, la nuit, une femelle (collection O. Morvan) ; **Piste de la Montagne de Fer, pk 10**, 17/11/1988, *André Braunshausen leg.*, piégeage lumineux, un mâle (collection A. Braunshausen) ; **Regina-Saint-Georges, DZ 1**, 16/10/1990, *Marc Thouvenot leg.*, à vue, de jour, une femelle ; **DZ 3**, 12/01/1991, *idem*, une femelle (collection M. Thouvenot) ; **Crique Plomb**, 28/02/1992, *Gérard Tavakilian leg.*, obtenu par élevage sur tronc nourricier, un couple ; 13/03/1992, *idem*, une femelle ; 06/04/1992, *idem*, un mâle (IRD) ; **Déviation de la RN 1, pk 11**, 26/09/1992, *Franklin Thomas Hovore leg.*, sur tronc, une femelle (collection H. T. Hovore) ; **Crique Longi**, 24/08/1993, *Christophe Hanoï leg.*, à vue, de jour, une femelle ; 28/02/1994, *Gérard Tavakilian leg.*, obtenu par élevage sur tronc nourricier, 5 mâles, 1 femelle ; 03/03/1994, *idem*, une femelle ; 07/03/1994, *idem*, 4 couples ; 17/03/1994, *idem*, une femelle ; 01/04/1994, *idem*, un mâle (IRD) ; **Mana (Couachi)**, 17/03/1995, *Emile Edwige leg.*, sur tronc, une femelle (collection E. Edwige).

PLANTES NOURRICIÈRES. Elles appartiennent toutes à la famille des *FABACEAE*
Acosmium nitens (J. Vogel) Yakovlev [Scott MORI 23644]
Andira coriacea Pulle [Scott MORI 23646] ; [Christian FEUILLET 1344]
Hymenolobium excelsum Benthann [Daniel SABATIER 1477]
Hymenolobium flavum Kleinhoonte [Denis LOUBRY 1245] ; [Denis LOUBRY 1245]
Hymenolobium petraeum Ducke [Scott MORI 23694]

Distribution : Nicaragua, Panama, Equateur, Pérou, Bolivie, Guyana, Surinam
 Guyane, Brésil.

2. *Acyphoderes odyneroides* White, 1855 (fig. 3)

Acyphoderes Odyneroides White, 1855: 196, pl. V, fig. 3.

Acyphoderes odyneroides: Lacordaire, 1869: 506; Bates, 1870: 329 (Distribution, moeurs); Gemminger & Harold, 1872: 2891 (Catalogue); Bates, 1873: 120 (Distribution, Mimétisme); Gounelle, 1911: 48 (Distribution); Aurivillius, 1912: 282 (Catalogue); Blackwelder, 1946: 577 (Catalogue); Linsley, 1959: 130, fig. 6 c (Mimétisme); Zajciw, 1972: 410 (Distribution); Monné, 1993: 41 (Catalogue); Monné & Giesbert, 1994: 90 (Catalogue); Monné, 2005: 456 (Catalogue); Monné & Hovore, 2006: 115 (Catalogue).

MATÉRIEL EXAMINÉ : Surinam. Une femelle, *van den Wulp leg.*, sans autre indication ; Paramaribo (Botanical Garden), une femelle, le 31/10/1942, *D. C. Geijsks leg.* (Musée de Leiden).

Guyane : Cacao, une femelle capturée à vue de jour, le 12/12/2006, *Pascal Bonin leg.*

Sur fleurs *Eugenia luschnathiana* Klotzsch ex O. Berg (*MYRTACEAE*)

Distribution : Equateur, Pérou, Surinam, Guyane, Brésil (Acre, Pará, Amazonas, Goiás, Mato Grosso).

3. *Aechmutes lycoides* Bates, 1867

Aechmutes lycoides Bates, 1867: 23; Lacordaire, 1869: 511; Bates, 1870: 332; Gemminger & Harold, 1872: 2893 (Catalogue); Bates, 1873: 25; Linsley, 1961: 630 (Mimétisme); Giesbert, 1991: 396 (Distribution); Monné, 1993: 14 (Catalogue); Monné & Giesbert, 1994: 91 (Catalogue); Monné, 2005: 457 (Catalogue); Tavakilian & Peñaherrera, 2005: 45, fig. 11 (femelle) (Distribution); Monné & Hovore, 2006: 115 (Catalogue); Wappes & al., 2006: 17 (Distribution).

Ornistomus lycoides; Aurivillius, 1912: 278 (Catalogue); Blackwelder, 1946: 575 (Catalogue).

Distribution : Panama, Surinam, Guyane, Brésil.

4. *Carenoptomerus guyanensis* Tavakilian & Peñaherrera, 2003

Carenoptomerus guyanensis Tavakilian & Peñaherrera, 2003: 280, figs 2, 38a-b (Plante nourricière); Monné, 2005: 459 (Catalogue); Monné & Hovore, 2006: 115 (Catalogue); Morvan & Morati, 2006: 21 (Distribution).

5. *Corallancyla durantoni* Peñaherrera & Tavakilian, 2003

Corallancyla durantoni Peñaherrera & Tavakilian, 2003 : 177, fig. 15; Monné, 2005: 459 (Catalogue); Monné & Hovore, 2006: 116 (Catalogue); Morvan & Morati, 2006: 21 (Distribution).

6. *Epimelitta acutipennis* Fisher, 1947 (fig. 55)

Epimelitta acutipennis Fisher, 1947: 54; Monné, 1993: 47 (Catalogue); Monné & Giesbert, 1994: 91 (Catalogue); Monné, 2005: 460 (Catalogue); Monné & Hovore, 2006: 116 (Catalogue).

Distribution : Guyana.

7. *Epimelitta bleuzeni* Peñaherrera & Tavakilian, 2003

Epimelitta bleuzeni Peñaherrera & Tavakilian, 2003: 208, fig. 34 (femelle); Monné, 2005: 460 (Catalogue); Monné & Hovore, 2006: 116 (Catalogue); Morvan & Morati, 2006: 21 (Distribution).

8. *Epimelitta durantoni* Peñaherrera & Tavakilian, 2003

Epimelitta durantoni Peñaherrera & Tavakilian, 2003: 206, figs 33 (mâle), 35 (femelle), 46 (Plante nourricière); Giuglaris, 2005: 206, pl. XXXII, fig. 3 (mâle) (Distribution); Monné, 2005: 461 (Catalogue); Monné & Hovore, 2006: 116 (Catalogue); Morvan & Morati, 2006: 21 (Distribution).

9. *Epimelitta lestradei* Peñaherrera & Tavakilian, 2003

Epimelitta lestradei Peñaherrera & Tavakilian, 2003: 203, figs 36 (femelle), 38 (mâle), 48a-c; Monné, 2005: 461 (Catalogue); Monné & Hovore, 2006: 116 (Catalogue).

10. *Ischasia ecclinusae* Peñaherrera & Tavakilian, 2004

Ischasia ecclinusae Peñaherrera & Tavakilian, 2004: 120, figs 10 (femelle), 11 (mâle), 26a-d (Plante nourricière); Monné & Hovore, 2006: 116 (Catalogue).

11. *Ischasia feuilleti* Peñaherrera & Tavakilian, 2003

Ischasia feuilleti Peñaherrera & Tavakilian, 2003: 194, figs 27 (mâle), 28 (femelle), 52a-h (Plante nourricière); Monné, 2005: 464 (Catalogue); Monné & Hovore, 2006: 116 (Catalogue); Morvan & Morati, 2006: 21 (Distribution).

Ischasia feuilleti; Giuglaris, 2005: 194, pl. XXVIII, fig. 5 (femelle) (orthographe erronée).

12. *Ischasia mareki* Peñaherrera & Tavakilian, 2004

Ischasia mareki Peñaherrera & Tavakilian, 2004: 124, figs 20 (femelle), 21 (mâle), 23a-e (Plante nourricière); Monné & Hovore, 2006: 117 (Catalogue); Morvan & Morati, 2006: 21 (Distribution).

13. *Ischasia pouteriae* Peñaherrera & Tavakilian, 2004

Ischasia pouteriae Peñaherrera & Tavakilian, 2004: 123, figs 19 (femelle), 24a-c (Plante nourricière); Monné & Hovore, 2006: 117 (Catalogue).

14. *Ischasia sabatieri* Peñaherrera & Tavakilian, 2004

Ischasia sabatieri Peñaherrera & Tavakilian, 2004: 122, figs 17 (femelle), 18 (mâle), 28a-i (Plante nourricière); Monné & Hovore, 2006: 117 (Catalogue).

Ischasia sabatieri; Giuglaris, 2005: 122, pl. XXVIII, fig. 4 (femelle) (orthographe erronée).

15. *Ischasia viridithorax* Peñaherrera & Tavakilian, 2004

Ischasia viridithorax Peñaherrera & Tavakilian, 2004: 121, figs 14 (mâle), 27a-b (Plante nourricière); Monné & Hovore, 2006: 117 (Catalogue); Morvan & Morati, 2006: 21 (Distribution).

16. *Ischasioides gounellei* Tavakilian & Peñaherrera, 2003

Ischasioides gounellei Tavakilian & Peñaherrera, 2003: 311, figs 24, 57a; Monné, 2005: 465 (Catalogue); Monné & Hovore, 2006: 117 (Catalogue); Morvan & Morati, 2006: 21 (Distribution).

17. *Isthmiade buirettei* Tavakilian & Peñaherrera, 2005

Isthmiade buirettei Tavakilian & Peñaherrera, 2005: 44, figs 17 (mâle), 30a-e; Monné & Hovore, 2006: 117 (Catalogue).

18. *Isthmiade ichneumoniformis* Bates, 1870

Isthmiade ichneumoniformis Bates, 1870: 326; Gemminger & Harold, 1872: 2891 (Catalogue); Bates, 1873: 122 (Distribution); Gounelle, 1911: 51 (Distribution); Aurivillius, 1912: 283 (Catalogue); Blackwelder, 1946: 577 (Catalogue); Costa Lima, 1955: 105 (Mimétisme); Zajciw, 1972: 578, figs 4 (front de femelle), 9 (élytre), 13 (processus abdominal) (Révision); Monné, 1993: 44 (Catalogue); Monné & Giesbert, 1994: 92 (Catalogue); Arai, 2005: 71, pl. 35 (Rhinotrugini), fig. 5 (femelle); Monné, 2005: 466 (Catalogue); Tavakilian & Peñaherrera, 2005: 43, figs 15 (femelle), 28a-c (Distribution); Monné & Hovore, 2006: 117 (Catalogue); Morvan & Morati, 2006: 21 (Distribution); Wappes & al., 2006: 17 (Distribution).

Isthmiade ichneumoniformis; Giuglaris, 2005: 17, pl. XXXII, fig. 1 (femelle) (Distribution, orthographe erronée).

Distribution : Equateur, Pérou, Bolivie, Guyane, Brésil.

19. *Isthmiade laevicollis* Tippmann, 1953

Isthmiade laevicollis Tippmann, 1953: 215, pl. XVI, fig. 26a (mâle); Zajciw, 1972: 579 (Révision); Monné, 1993: 44 (Catalogue); Monné & Giesbert, 1994: 92 (Catalogue); Júlio, Giorgi & Monné, 2000: 17 (Type); Monné, 2005: 466 (Catalogue); Tavakilian & Peñaherrera, 2005: 43, figs 16 (mâle), 26a-c (Distribution); Monné & Hovore, 2006: 117 (Catalogue); Morvan & Morati, 2006: 21 (Distribution); Wappes & al., 2006: 17 (Distribution).

Distribution : Pérou, Bolivie, Guyane, Brésil.

20. *Mimommata mollardi* Peñaherrera & Tavakilian, 2003

Mimommata mollardi Peñaherrera & Tavakilian, 2003: 181, fig. 17 (femelle) ; Monné, 2005: 467 (Catalogue); Monné & Hovore, 2006: 117 (Catalogue); Morvan & Morati, 2006: 21 (Distribution).

21. *Mimommata pernauti* Tavakilian & Peñaherrera, 2003

Mimommata pernauti Tavakilian & Peñaherrera, 2003: 282, figs 32, 37a-e; Monné, 2005: 467 (Catalogue); Monné & Hovore, 2006: 117 (Catalogue).

22. *Neoregostoma cerdai* n. sp. (fig. 5)

Neoregostoma spinipenne sensu Giuglaris, 2005 (*nec* Fuchs, 1961) : pl. XXXI, fig. 7 (Distribution) ; Morvan & Morati, 2006: 21, pl. III (Distribution).

HOLOTYPE : femelle de Guyane, capturée au pk 42 de la Piste de Kaw le 7 juillet 1997 au piège de type « Malaise » en canopée par *Jean-Aimé Cerda* (*in* MNHN)[n° 1508 de l'ex collection IRD].

PARATYPES : même localité que l'holotype, 01/08/1997, *idem*, une femelle ; 28/08/1997, *idem*, une femelle (collection O. Morvan) ; 15/08/1997, *idem*, une femelle (MNHN).

Description. – Longueur : 9 à 12 mm.

Femelle. Antennes atteignant l'apex du second ventrite. Corps jaune orangé sauf les parties énumérées ci-après qui sont assombries jusqu'au brun noir : les mandibules, les palpes, les yeux, une large ligne centro-longitudinale du pronotum, l'écusson, une large bande située à la marge élytrale, une courte ligne suturale en dessous de l'écusson, l'apex élytral, les 3 ou 4 premiers articles antennaires. Les pattes également sont jaune orangé sauf une large ligne partant sur l'arête externe des fémurs, se continuant sur les tibias pour envahir la totalité des tarses des pro- et méso- tarses. Les tibias postérieurs et l'extrémité des massues fémorales ainsi qu'une tache fémorale sur la partie supérieure et élargie de la massue sont également rembrunis. Les ailes membraneuses ne sont pas enfumées. Elytres atteignant l'apex du 4^{ème} ventrite.

Mufle bien développé. Yeux largement éloignés sur le front avec un sillon peu marqué. Mentum non impressionné avec deux grosses rides latérales. Antennes avec le scape subbrillant, micro-sculpté et orné de quelques points nets. L'antennomère III est le plus long ; IV et le X sont égaux et sont les plus courts ; V ne mesure que les deux tiers de la longueur du III ; VI à X décroissants ; XI légèrement plus long que le X, acuminé. A partir du IV (et cela varie beaucoup avec les individus), la partie externe est éclaircie, voire l'antennomère totalement jaunâtre. Les segments antennaires sont non brillants, densément couverts de petites soies.

Pronotum légèrement plus long que large (largeur égale aux 9/10^{ème} de la longueur). Presqu'imponctué sur les côtés et le dessus très densément orné de points contigus donnant un aspect alvéolé à la ponctuation. Quelques rares soies latérales situées après le milieu et dirigées vers l'avant. Une bande noire centro-longitudinale plus large au bord collaire qu'à l'apex. La partie assombrie du pronotum est légèrement bombée après le milieu. Bord collaire et apical rebordés. Partie antérieure du processus prosternal microsculpté et orné d'une ponctuation peu profonde, large, contiguë, donnant naissance à de fines et courtes soies dorées peu denses. Partie postérieure du pronotum avec une bande de soies courtes et denses dorées, plus visibles dans la partie orangée, marquant la partie frontale rétrécie avant les élytres. Saillie prosternale arquée (représente un quart de la longueur d'une procoxa dans sa partie amincie). Escusson allongé, soit

totallement brun noir, soit avec le centre rembruni. Elytres déhiscentes sur plus de la moitié postérieure. Une courte zone assombrie prend naissance en dessous de l'écusson et se limite à la suture et au voisinage immédiat. Une seconde bande sombre large, part des épaules en retrait de la marge et atteint la marge à partir des deux-tiers distaux. Cette bande se rétrécit brutalement jusqu'à n'occuper que la marge, pour s'élargir à nouveau et envahir tout l'apex. Toute la surface élytrale est densément ornée d'une ponctuation confluyente alvéolaire, plus râpeuse à la base entre les épaules et l'écusson. Suture élytrale en bourrelet saillant. Apex bi-épineux, l'extrémité externe ayant une épine plus marquée que l'interne. Saillie mésosternale précédée d'une pente abrupte peu élevée, ornée de fines soies dorées ; représente en largeur, les 2/5^{ème} de la longueur d'une mésocoxa dans sa partie amincie. Métasternum bombé, marqué d'un sillon médian sur toute sa longueur, légèrement microsculpté et peu pubescent.

Pattes robustes aux fémurs renflés. Protarsomères avec l'article I égal au second qui représente les deux-tiers en longueur du tarsomère III. Mésotarsomères avec I égal au III, le II légèrement plus court. Métatarsomère avec I égal à deux fois la longueur du II, le III, légèrement plus long que le II. L'apex des fémurs intermédiaires est entièrement envahi de brun-noir sur une courte distance.

Premier ventrite avec l'avant-centre en large lobe rebordé qui s'insère entre les metacoxae. Second ventrite le plus large et le plus long. Ventrites II-IV, peu micro-sculptés, sub-brillants et ornés de gros pointssétifères peu denses. Ventrite V légèrement assombri avec l'apex en angle obtus, plus microsculpté que les précédents. Ventrite II avec une petite tache brun-noir peu nette sur le bord antérieur, de part et d'autre du centre. Ventrite III avec le bord antérieur orné d'une large bande brun-noir centrale, non interrompue. Le ventrite V présente la même bande mais bien moins importante, presque invisible. Dernier tergite en large lobe en « U » légèrement évasé.

Mâle inconnu.

Espèce proche de *Neoregostoma spinipenne* (Fuchs, 1961) mais en diffère au premier coup d'œil par la distribution des zones sombres.

23. *Neoregostoma spinipenne* (Fuchs, 1961) (fig. 4)

Oregostoma spinipenne Fuchs, 1961: 9.

Neoregostoma spinipenne; Monné & Giesbert, 1992: 250 (comb. nov.); Monné, 1993: 15 (Catalogue); Monné & Giesbert, 1994: 93 (Catalogue); Monné, 2005: 469 (Catalogue); Monné & Hovore, 2006: 118 (Catalogue).

Nous remercions M. Herbert SCHMID de Vienne (Autriche) actuel détenteur de la collection Ernst Fuchs qui a bien voulu nous communiquer la photographie de l'holotype (fig. 4) de cette très rare espèce collectée à Saint-Laurent du Maroni et qui n'a jamais été reprise depuis.

24. *Odontocera annulicornis* Magno, 2001

Odontocera annulicornis Magno, 2001: 3, fig. 2 (holotype femelle); Tavakilian & Peñañherra, 2003: 286, figs 17, 19, 53a-p (Distribution, Plante nourricière); Monné, 2005: 470 (Catalogue); Monné & Hovore, 2006: 118 (Catalogue).

Distribution : Guyane, Brésil.



25. *Odontocera barnouini* Peñaherrera & Tavakilian, 2003

Odontocera barnouini Peñaherrera & Tavakilian, 2003: 171, figs 4 (mâle), 6 (femelle), 51a-e (Plante nourricière); Giuglaris, 2005: 171, pl. XXIX, fig. 2 (mâle) (Distribution); Monné, 2005: 471 (Catalogue); Monné & Hovore, 2006: 118 (Catalogue); Morvan & Morati, 2006: 21 (Distribution).

26. *Odontocera beneluzi* Peñaherrera & Tavakilian, 2003

Odontocera beneluzi Peñaherrera & Tavakilian, 2003: 170, figs 5 (femelle), 49a-e; Monné, 2005: 471 (Catalogue); Monné & Hovore, 2006: 118 (Catalogue); Morvan & Morati, 2006: 22 (Distribution).

27. *Odontocera chrysostetha* Bates, 1870 (figs 7 & 8)

Odontocera chrysostetha Bates, 1870: 320; Gemminger & Harold, 1872: 2890 (Catalogue); Bates, 1873: 38; Aurivillius, 1912: 280 (Catalogue); Blackwelder, 1946: 576 (Catalogue); Monné & Magno, 1988: 452 (Clef); Monné, 1993: 32 (Catalogue); Monné & Giesbert, 1994: 93 (Catalogue); Monné, 2005: 471 (Catalogue); Monné & Hovore, 2006: 118 (Catalogue); Morvan & Morati, 2006: 22 (Distribution); Wappes & al., 2006: 17 (Distribution).

MATÉRIEL EXAMINÉ : Guyane. **Degrad des Cannes**, 14/12/1987, *Odette Baloup leg.*, sur tronc, une femelle (collection O. Morvan) ; **Piste de Kaw**, pk 37, 28/09/1992, *Franklin Thomas Hovore leg.*, sur tronc, une femelle (collection F. T. Hovore) ; 21/07/1993, *Pierre Emmanuel Roubaud leg.*, « fogging », un mâle (IRD) ; 29/09/1997, *Gérard Moraguès leg.*, « cryldé », une femelle (collection G. Moraguès) ; 30/10/1997, *Jean-Aimé Cerda leg.*, piège « Malaise » à alcool, une femelle (collection O. Morvan) ; Saül, 03/11/1980, *Michel Duranton leg.*, sur tronc, un mâle (IRD).

Distribution : Equateur, Bolivie, Guyane, Brésil.

28. *Odontocera colon* (Bates, 1870)

Agaone colon Bates, 1870: 319.

Ommata colon; Gemminger & Harold, 1872: 2889 (Catalogue).

Odontocera colon; Bates, 1873: 38 (comb. nov.); Aurivillius, 1912: 280 (Catalogue); Aurivillius, 1919: 4 (Distribution); Blackwelder, 1946: 576 (Catalogue); Monné & Magno, 1988: 452; Monné, 1993: 32 (Catalogue); Monné & Giesbert, 1994: 93 (Catalogue); Meurer-Grimes & Tavakilian, 1997: 378 (Plante nourricière); Tavakilian & al., 1997: 334-335 (Plante nourricière); Monné, 2001: 41 (Plante nourricière); Tavakilian & Peñaherrera, 2003: 286, figs 18, 55a-e (Distribution, Plante nourricière); Giuglaris, 2005: 286, pl. XXIX, fig. 9 (femelle) (Distribution); Monné, 2005: 472 (Catalogue); Monné & Hovore, 2006: 118 (Catalogue); Morvan & Morati, 2006: 22 (Distribution).

Distribution : Guyane, Brésil.

Figs 1 & 2 : *Acyphoderes abdominalis* (Olivier, 1795) (♂, ♀). – 3 : *Acyphoderes odyneroides* White, 1855 (♀). – 4 : *Neoregostoma spinipenne* (Fuchs, 1961) (holotype ♀). – 5 : *Neoregostoma cerdai* n. sp. (♀). – 6 : *Odontocera furcifera* Bates, 1870 (♀). – 7 & 8 : *Odontocera chrysostetha* Bates, 1870 (♀, ♂). – 9 : *Odontocera ornaticollis* Bates, 1870 (♂).

29. *Odontocera fasciata* (Olivier, 1795) (fig. 57)

Necydalis fasciata Olivier, 1795: 10, pl. I, fig. 9.

Molorchus Fasciatus; Schönherr, 1817: 502;

Odontocera fasciata; Sturm, 1843: 251 (Catalogue); Lacordaire, 1869: 504; Bates, 1870: 324 (synonymie); Gemminger & Harold, 1872: 2890 (Catalogue); Bates, 1873: 44 (erreur d'auteur); Bates, 1885: 289 (Distribution); Gounelle, 1911: 43 (Distribution); Aurivillius, 1912: 280 (Catalogue); Bruch, 1912: 195 (Catalogue); Fisher, 1930: 2 (Plante nourricière, Distribution); Wheeler & Darlington, 1930: 111 (Biologie); Williams, 1931: 225 (Distribution); Linsley, 1934: 345; Blackwelder, 1946: 576 (Catalogue); Zajciw, 1962: 416; Silva & al., 1968: 392 (Plante nourricière); Monné & Magno, 1988: 449 (Clef); Chemsak, Linsley & Noguera, 1992: 58 (Catalogue); Monné, 1993: 33 (Catalogue); Maes & al., 1994: 19 (Distribution); Monné & Giesbert, 1994: 93 (Catalogue); Tavakilian in Hequet, 1996: sans pagination, pl. VIII, fig. 7 (femelle); Monné, 2001: 42 (Plante nourricière); Peñañherra & Tavakilian, 2003: 170, figs 7 (mâle), 9 (femelle), 50a-d; Di Iorio, 2005: 168 (Faune); Giuglaris, 2005: 168, pl. XXVIII, fig. 6 (femelle) (Distribution); Monné, 2005: 473 (Catalogue); Monné & Hovore, 2006: 118 (Catalogue); Morvan & Morati, 2006: 22 (Distribution); Wappes & al., 2006: 17 (Distribution).

Odontocera fasciatus; Duffy, 1960: 160 (Plante nourricière).

Odontocera vitrea Audinet-Serville, 1833: 547; Newman, 1840: 22; White, 1855: 187; Strauch, 1861: 132 (Catalogue); Thomson, 1864: 165 (désignation); Lacordaire, 1869: 504; Bates, 1873: 39.

Odontocera chrysozone White, 1855: 192, pl. V, fig. 5; Lacordaire, 1869: 504.

MATÉRIEL EXAMINÉ : Guyane. **Colline de Montabo**, 17/03/1987, *Christian Marschal leg.*, attiré par la lumière, le soir, un mâle; **Cayenne**, 24/11/1980, *Astrig Tavakilian leg.*, à vue, de jour, une femelle (IRD); 09/01/1983, *Roland Barnouin leg.*, à vue, de jour, un mâle, 3 femelles (collection R. Barnouin); 28/01/1983, *Gérard Tavakilian leg.*, à vue, de jour, un mâle; 16/09/1986, *idem*, attiré par la lumière, le soir, une femelle (IRD); **Chemin Vidal**, 15/12/1982, *Roland Barnouin leg.*, à vue, de jour, une femelle (collection R. Barnouin); **Degrad des Cannes**, 06/12/1987, *Jean-Marie Baloup leg.*, sur tronc, une femelle (collection O. Morvan); **Matoury**, 30/10/1982, *Marc Thouvenot leg.*, attiré par la lumière, le soir, une femelle (collection M. Thouvenot); **Mont Cabassou**, 03/12/1986, *Odette Baloup leg.*, sur tronc, une femelle (collection O. Morvan); **Plage de Montjoly**, 06/05/1985, *Dominique Dauthuille leg.*, attiré par la lumière, le soir, une femelle; **Montjoly**, 15/01/1977, *Michel Rémillet leg.*, attirée par la lumière, le soir, une femelle; 15/02/1977, *idem*, une femelle; 15/11/1980, *idem*, une femelle; 12/06/1981, *idem*, un mâle (IRD); 10/02/1987, *Fanny & Jean-Pierre Serais leg.*, à vue, de jour, une femelle; 13/02/1988, *idem*, attiré par la lumière, le soir, une femelle; 21/02/1988, *idem*, une femelle; 15/03/1988, *idem*, une femelle (collection J.P. Serais); 31/05/1988, *Roland Larré leg.*, attirée par la lumière, le soir, une femelle; 01/06/1988, *idem*, un mâle (collection R. Larré); 12/11/1988, *Fanny & Jean-Pierre Serais leg.*, attirée par la lumière, le soir, une femelle (collection J.P. Serais); 31/05/1988, *Roland Larré leg.*, attirée par la lumière, le soir, une femelle; 01/06/1988, *idem*, un mâle (collection R. Larré); 12/11/1988, *Fanny & Jean-Pierre Serais leg.*, *idem*, une femelle (collection J.P. Serais); **Remire**, 20/08/1987, *Jean-Marie Baloup leg.*, *idem*, une femelle; 22/10/1987, *idem*, un mâle (collection O. Morvan); 03/05/1989, *idem*, un couple (IRD); **Montravel**, 28/03/1987, *Gérard Tavakilian leg.*, à vue, de jour, une femelle (IRD); **Route de la Madeleine**, 29/03/1977, *Gérard Nazaret leg.*, attirée par la lumière, le soir, une femelle (collection G. Nazaret); **Roura**, 19/01/1997, *Pierre Ducaud leg.*, trouvé mort, une femelle; **Iracoubo**, 18/04/1980, *Gérard Nazaret leg.*, à vue, de jour, une femelle (collection G. Nazaret); **Tonate**, 14/12/1986, *Odette Baloup leg.*, sur tronc, une femelle (collection O. Morvan); RN 1, pk 17, 16/08/1996, *Frank Hovore & Darren Pollock leg.*, à vue, de jour, une femelle (collection F. T. Hovore); **Macouria**, 02/07/1992, *Serge Doumain leg.*, attirée par la lumière, le soir, une femelle; **Mana**, 18/08/1988, *Romain Garrouste leg.*, à vue, de jour, une femelle; **Route des Plages**, pk 9, 07/05/1987, *Pierre Souka leg.*, à vue, de jour, une femelle; 11/05/1987, *idem*, une femelle (IRD); *idem*, pk 14, 24/03/1998, *Geoffroy Jeanniard du Dot leg.*, attiré par la lumière, le soir, une femelle (collection G. Jeanniard); **Piste Soumourou**, 12/10/2003, *Denis Faure leg.*, piège de type Malaise en canopée, une femelle; 21/10/2003, *idem*, un mâle (collection D. Faure).

PLANTES NOURRICIÈRES :

Persea americana P. Miller [LAURACEAE], in FISHER, 1930

Quararibea turbinata Poirat [BOMBACACEAE], in FISHER, 1930

Triplaris weigeltiana (Reichenbach) O. Kuntze [POLYGONACEAE], in DUFFY, 1960

Distribution : Nicaragua, Costa Rica, Panama, Colombie, Equateur, Pérou, Bolivie, Guyana, Surinam, Guyane, Brésil, Argentine.

30. *Odontocera furcifera* Bates, 1870 (fig. 6)

Odontocera furcifera Bates, 1870: 323; Gemminger & Harold, 1872: 2890 (Catalogue); Bates, 1873: 45; Aurivillius, 1912: 280 (Catalogue); Blackwelder, 1946: 576 (Catalogue); Zajciw, 1962: 417, pl. fig. 1 (Distribution); Monné & Magno, 1988: 450 (Clef); Monné, 1993: 33 (Catalogue); Monné & Giesbert, 1994: 93 (Catalogue); Napp, 1994: 278 (classification); Monné, 2005: 473 (Catalogue); Monné & Hovore, 2006: 118 (Catalogue).

MATÉRIEL EXAMINÉ : Guyane. SAÛL, 03/11/1980, Michel Duranton leg., sur tronc, une femelle (IRD).

Distribution : Pérou, Guyane, Brésil.

31. *Odontocera javieri* Tavakilian & Peñaherrera, 2003

Odontocera javieri Tavakilian & Peñaherrera, 2003: 287, figs 15-16, 54a-o (Plante nourricière); Monné, 2005: 474 (Catalogue); Monné & Hovore, 2006: 118 (Catalogue); Morvan & Morati, 2006: 22 (Distribution).

Odontocera javiesi; Giuglaris, 2005: 22, pl. XXIX, fig. 3 (femelle) (Distribution, orthographe erronée).

32. *Odontocera mellea* White, 1855 (figs 10 & 12)

Necydalis margaritacea Fabricius, 1801: 372; Zimsen, 1964: 185 (Type);

Epimelitta margaritacea; Aurivillius, 1912: 284 (Catalogue); Blackwelder, 1946: 577 (Catalogue).

Odontocera mellea White, 1855: 188; Lacordaire, 1869: 504; Bates, 1870: 322 (Distribution); Gemminger & Harold, 1872: 2890 (Catalogue); Bates, 1873: 38; Gounelle, 1911: 44 (Distribution); Aurivillius, 1912: 281 (Catalogue); Blackwelder, 1946: 576 (Catalogue); Monné & Magno, 1988: 443 (synonymie); Monné, 1993: 35 (Catalogue); Monné & Giesbert, 1994: 94 (Catalogue); Monné, 2005: 475 (Catalogue); Monné & Hovore, 2006: 119 (Catalogue); Morvan & Morati, 2006: 22 (Distribution); Wappes & al., 2006: 17 (Distribution).

Odontocera sulfureicauda Gounelle, 1911: 44 ; ; Aurivillius, 1912: 281 (Catalogue); Blackwelder, 1946: 576 (Catalogue).

Odontocera sulfureicauda m. *flava* Fuchs, 1961: 16.

MATÉRIEL EXAMINÉ : Guyane. Petit Saut, 17/10/1989, H. P. Aberlenc leg., piège de type « Malaise » en canopée, une femelle (IRD).

Distribution : Equateur, Pérou, Bolivie, Guyane, Brésil.

33. *Odontocera molorchoides* (White, 1855)

Rhinotragus molorchoides White, 1855: 200.

Agaone molorchoides; Pascoe, 1859: 22; Bates, 1870: 318 (Distribution, mœurs).

Ommata molorchoides; Lacordaire, 1869: 502; Gemminger & Harold, 1872: 2889 (Catalogue).

Odontocera molorchoides; Bates, 1873: 37 (comb. nov.).

Odontocera molorchoides; Aurivillius, 1912: 281 (Catalogue); Blackwelder, 1946: 576 (Catalogue); Zajciw, 1961: 529 (Distribution); Monné & Magno, 1988: 452 (Clef); Monné, 1993: 35 (Catalogue); Monné & Giesbert, 1994: 94 (Catalogue); Meurer-Grimes & Tavakilian, 1997: 371, 380 (Plante nourricière); Tavakilian & al., 1997: 325 (Plante nourricière); Monné, 2001: 42 (Plante nourricière); Tavakilian & Peñaherrera, 2003: 285, figs 12, 14, 52a-o (Distribution, Plante nourricière); Giuglaris, 2005: 285, pl. XXIX, fig. 5 (femelle) (Distribution); Monné, 2005: 475 (Catalogue); Monné & Hovore, 2006: 119 (Catalogue); Morvan & Morati, 2006: 22 (Distribution).

Distribution : Guyane, Brésil.

34. *Odontocera morii* Tavakilian & Peñaherrera, 2003

Odontocera morii Tavakilian & Peñaherrera, 2003: 289, figs 13, 51a-g (Plante nourricière); Giuglaris, 2005: 289, pl. XXVIII, fig. 3 (mâle) (Distribution); Monné, 2005: 476 (Catalogue); Monné & Hovore, 2006: 119 (Catalogue); Morvan & Morati, 2006: 22 (Distribution).

35. *Odontocera nigrovittata* Tavakilian & Peñaherrera, 2003

Odontocera nigrovittata Tavakilian & Peñaherrera, 2003: 283, figs 21, 33 (Plante nourricière); Monné, 2005: 476 (Catalogue); Monné & Hovore, 2006: 119 (Catalogue).

36. *Odontocera ornaticollis* Bates, 1870 (fig. 9)

Odontocera ornaticollis Bates, 1870: 323; Gemminger & Harold, 1872: 2891 (Catalogue); Bates, 1873: 44; Aurivillius, 1912: 281 (Catalogue); Blackwelder, 1946: 576 (Catalogue); Zajciw, 1962: 421, pl. fig. 5 (Distribution); Monné & Magno, 1988: 450 (Clef); Monné, 1993: 36 (Catalogue); Monné & Giesbert, 1994: 94 (Catalogue); Monné, 2005: 476 (Catalogue); Monné & Hovore, 2006: 119 (Catalogue); Morvan & Morati, 2006: 22 (Distribution).

MATÉRIEL EXAMINÉ : Guyane. **Piste de Kaw, pk 37,5**, 08/09/2000, *Jean-Aimé Cerda leg.*, piège Malaise à alcool, 2 femelles ; 17/09/2000, *idem*, une femelle (collection O. Morvan) ; **Piste de Saint-Elie (CD 21), pk 15,5**, 20/04/1988, *Gérard Tavakilian leg.*, à vue, de jour, un mâle (IRD) ; **Route forestière de Belizon, pk 27**, 19/01/1991, *Daniel Camus leg.*, piégeage lumineux, un mâle (collection D. Camus).

Distribution : Pérou, Guyane, Brésil.

37. *Odontocera poecilopoda* White, 1855 (fig. 11)

Odontocera poecilopoda White, 1855: 191; Lacordaire, 1869: 504; Bates, 1870: 321; Gemminger & Harold, 1872: 2891 (Catalogue); Bates, 1873: 42; Aurivillius, 1912: 281 (Catalogue); Blackwelder, 1946: 576 (Catalogue); Monné & Magno, 1988: 449 (Clef); Tavakilian, 1991: 443, figs 2, 3, & 4 (synonymie); Monné, 1993: 36 (Catalogue); Monné & Giesbert, 1994: 94 (Catalogue); Giuglaris, 2005: 94, pl. XXIX, fig. 6 (femelle) (Distribution); Monné, 2005: 477 (Catalogue); Monné & Hovore, 2006: 119 (Catalogue).

Odontocera basalis Aurivillius, 1925: 483, fig. 134 a; Blackwelder, 1946: 576 (Catalogue); Monné & Magno, 1988: 449 (Clef).

MATÉRIEL EXAMINÉ : Guyane. **Risquetout (Piste Forestière de Saut Léodate)**, 16/01/1996, *Bernard Hermier leg.*, piégeage lumineux, un mâle ; **Cacao**, 13/08/1986, *Pierre Souka leg.*, piégeage lumineux, un mâle ; **FRG (Quesnel)**, 30/03/1997, *Jean-Paul Baloup leg.*, sur tronc, une femelle (IRD).

Distribution : Panama, Guyane, Guyane, Brésil.

38. *Odontocera punctata* (Klug, 1825) (fig. 14)

Stenopterus punctatus Klug, 1825: 471, pl. XLIV, fig. 4.

Rhinotragus punctata; Latreille, 1836: 113.

Rhinotragus ? punctatus; White, 1855: 201;

Odontocera punctata; Gemminger & Harold, 1872: 2891 (Catalogue); Bates, 1873: 44 (Distribution); Aurivillius, 1912: 281 (Catalogue); Blackwelder, 1946: 576 (Catalogue); Zajciw, 1970: 64; Zajciw, 1974: 57 (Distribution); Monné & Magno, 1988: 451 (Clef); Monné, 1993: 36 (Catalogue); Monné & Giesbert, 1994: 94 (Catalogue); Monné, 2005: 477 (Catalogue); Monné & Hovore, 2006: 119 (Catalogue); Morvan & Morati, 2006: 22 (Distribution).

MATÉRIEL EXAMINÉ : Guyane. **Degrad des Cannes**, 05/12/1987, *Roland Larré leg.*, sur tronc, une femelle (IRD) ; **Piste de Kaw, pk 42**, 07/02/1997, *Jean-Aimé Cerda leg.*, piège « Malaise » en canopée, un mâle ; 07/11/1997, *idem*, une femelle (collection O. Morvan) ; 01/09/1999, *Odette Baloup leg.*, piégeage lumineux, un mâle (IRD) ; **Degrad Laurens (Haute Sapokaf)**, 26/08/2000, *Odette Baloup leg.*, piégeage lumineux, un mâle

(collection O. Morvan).

Distribution : Guyane, Brésil.

39. *Odontocera quinaphila* Peñaherrera & Tavakilian, 2003

Odontocera quinaphila Peñaherrera & Tavakilian, 2003: 167, figs 1 (femelle), 3 (mâle), 44a-c (Plante nourricière); Monné, 2005: 477 (Catalogue); Monné & Hovore, 2006: 119 (Catalogue); Morvan & Morati, 2006: 22 (Distribution).

Bien que cette espèce soit très proche de *Odontocera globicollis* Zajciw, 1971, décrite sur une femelle en très mauvais état du Mato Grosso (MNRJ), nous savons grâce à l'amabilité de Marcela Laura MONNÉ, qui a comparé les 2 espèces que les 2 taxons sont bien distincts :

O. quinaphila présente des fascies de soies dorées sur les marges, antérieure et postérieure du pronotum, sur le métasternum et le mésosternum ; l'abdomen est jaune et noir. Le mâle de *O. globicollis* ne présente pas de telles fascies de soies et seul le premier segment abdominal est jaune, les autres étant bruns.

40. *Odontocera sabatieri* Tavakilian & Peñaherrera, 2003

Odontocera sabatieri Tavakilian & Peñaherrera, 2003: 289, figs 10, 50a-h (Plante nourricière); Giuglaris, 2005: 289, pl. XXX, fig. 1 (femelle) (Distribution); Monné, 2005: 477 (Catalogue); Monné & Hovore, 2006: 119 (Catalogue); Morvan & Morati, 2006: 22 (Distribution).

41. *Odontocera simplex* White, 1855 (figs 13 & 15)

Odontocera simplex White, 1855: 189; Lacordaire, 1869: 504; Bates, 1870: 325; Gemminger & Harold, 1872: 2891 (Catalogue); Bates, 1873: 45; Aurivillius, 1912: 281 (Catalogue); Blackwelder, 1946: 576 (Catalogue); Monné & Magno, 1988: 451 (Clef); Monné, 1993: 37 (Catalogue); Monné & Giesbert, 1994: 94 (Catalogue); Meurer-Grimes & Tavakilian, 1997: 377-378, 380 (Plante nourricière); Tavakilian & al., 1997: 334-335 (Plante nourricière); Tavakilian, 1997: 131 (Plante nourricière, synonymie); Monné, 2001: 43 (Plante nourricière); Giuglaris, 2005: 43, pl. XXIX, fig. 7 (femelle) (Distribution); Monné, 2005: 478 (Catalogue); Monné & Hovore, 2006: 119 (Catalogue); Morvan & Morati, 2006: 22 (Distribution).

Odontocera cinctiventris Bates, 1870: 321; Gemminger & Harold, 1872: 2890 (Catalogue); Aurivillius, 1912: 280 (Catalogue); Blackwelder, 1946: 576 (Catalogue); Zajciw, 1971: 21; Monné & Magno, 1988: 451 (Clef); Monné, 1993: 32 (Catalogue); Monné & Giesbert, 1994: 93 (Catalogue).

MATÉRIEL EXAMINÉ : Guyane. Saut Pararé (Arataye), 01/08/1997, Arya Cockle leg., à vue, de jour, une femelle ; Piste de Kaw, pk 3, 03/03/1981, Gérard Tavakilian leg., piégeage lumineux, une femelle ; pk 34, 11/12/1982, idem, une femelle (IRD) ; 20/08/1992, Frédéric Beneluz leg., idem, un mâle ; pk 45,5, 31/10/1986, Odette Baloup leg., idem, une femelle (collection O. Morvan) ; 10/08/1992, Odette Baloup leg., « cryldé », un mâle (IRD) ; 07/07/1997, Jean-Aimé Cerda leg., piège de type « Malaise » en canopée, 3 femelles ; 10/09/1997, idem, un mâle (collection O. Morvan) ; 29/09/1997, Gérard Moraguès leg., « cryldé », une femelle (collection G. Moraguès) ; Montagne des Singes, pk 1, 15/09/1984, Michel Duranton leg., « cryldé », un mâle ; Montagnes Tortue (Approague), 26/08/1981, Gérard Tavakilian leg., piégeage lumineux, un mâle ; Route forestière de Belizon, pk 28, 18/01/1991, Patrick Bleuzen leg., dans une toile d'araignée, une femelle ; 19/01/1991, idem, à vue, de jour, une femelle ; Crique Plomb, 18/05/1992, Gérard Tavakilian leg., obtenus par élevage sur tronc nourricier, 2 mâles ; 28/12/1992, idem, 2 femelles ; 30/12/1992, idem, une femelle ; 04/01/1993, idem, 4 couples ; 01/02/1993, idem, un mâle ; 01/03/1993, idem, une femelle ; 29/04/1993, idem, un couple ; 17/06/1993, idem, un mâle ; 05/08/1993, idem, un mâle ; 24/09/1993, idem, mâle (IRD) ; Degrad Laurens (Haute Sapokaf), 26/10/1998, Jean-Aimé Cerda leg., piège de type Malaise en canopée, une femelle (collection O. Morvan).

PLANTES NOURRICIÈRES. Elles appartiennent toutes à la famille des FABACEAE :

Dipteryx punctata (Blake) Amshoff, Denis LOUBRY 1797,
Monopteryx inpa Rodrigues, Denis LOUBRY 1739,
Taralea oppositifolia Aublet, Denis LOUBRY 1611.

Distribution : Guyane, Brésil.

42. *Odontocera subtilis* Monné & Magno, 1988 (fig. 16)

Odontocera subtilis Monné & Magno, 1988: 446, fig. 3; Monné, 1993: 38 (Catalogue); Monné & Giesbert, 1994: 94 (Catalogue); Júlio, Giorgi & Monné, 2000: 21 (Type); Giuglaris, 2005: 21, pl. XXIX, fig. 4 (Distribution); Monné, 2005: 478 (Catalogue); Monné & Hovore, 2006: 119 (Catalogue); Morvan & Morati, 2006: 22 (Distribution).

MATÉRIEL EXAMINÉ : Guyane. **Piste de Kaw, pk 46**, 30/08/1986, piégeage lumineux, un mâle, *Gérard Tavakilian leg.* ; 18/09/1999, piège « Malaise » à alcool, une femelle, *Jean-Aimé Cerda leg.* (IRD) ; 08/09/2000, *idem*, un couple ; 02/10/2000, *idem*, un mâle ; 21/11/2000, *idem*, un mâle (collection O. Morvan) ; **Route forestière de Belizon, pk 15**, 19/05/2001, piégeage lumineux, une femelle, *Jean-Louis Giuglaris leg.* (collection J.-L. Giuglaris)

Distribution : Guyane, Brésil.

43. *Odontocera triliturata* Bates, 1870 (fig. 18)

Odontocera triliturata Bates, 1870: 324; Gemminger & Harold, 1872: 2891 (Catalogue); Bates, 1873: 45; Aurivillius, 1912: 281 (Catalogue); Blackwelder, 1946: 576 (Catalogue); Zajciw, 1974: 57 (Distribution); Monné & Magno, 1988: 452 (Clef); Monné, 1993: 38 (Catalogue); Monné & Giesbert, 1994: 94 (Catalogue) ; Monné, 2005: 479 (Catalogue); Monné & Hovore, 2006: 119 (Catalogue); Morvan & Morati, 2006: 22 (Distribution).

Odontocera triliturata; Giuglaris, 2005: 22, pl. XXIX, fig. 1 (femelle) (Distribution, orthographe erronée).

MATÉRIEL EXAMINÉ : Guyane. Mont Grand Matoury, 26/12/1981, *Roland Barnouin leg.*, sur tronc, 2 femelles (IRD) ; **Piste de Kaw, pk 37,5**, 06/10/1997, *Jean-Aimé Cerda leg.*, piège « Malaise » en canopée, un mâle ; 06/10/1997, *idem*, un mâle ; 07/08/1998, *idem*, sur tronc, 3 femelles ; 08/08/2000, *idem*, piège « Malaise » en canopée, un mâle ; 18/08/2000, *idem*, un mâle ; 17/09/2000, *idem*, un mâle, 2 femelles ; 19/09/2000, *idem*, un mâle ; 16/11/2000, *idem*, un couple (collection O. Morvan) ; **Route forestière de Belizon, pk 10**, 09/11/1993, *Franklin Thomas Hovore leg.*, piégeage lumineux, un mâle (collection F. T. Hovore) ; **Camp des Nouragues**, 20/09/1988, *Olivier Tostain leg.*, à vue, de jour, une femelle ; **Piste Coralie, pk 5**, 12/12/1987, *Jean-Paul Baloup leg.*, sur tronc, un couple (IRD).

Distribution : Guyane, Brésil.

44. *Odontocera trisignata* Gounelle, 1911 (figs 19 & 21)

Odontocera trisignata Gounelle, 1911: 43, fig. (mâle); Aurivillius, 1912: 281 (Catalogue); Blackwelder, 1946: 576 (Catalogue); Zajciw, 1962: 416; Monné & Magno, 1988: 453 (Clef); Monné, 1993: 38 (Catalogue); Monné & Giesbert, 1994: 94 (Catalogue); Tavakilian & al., 1997: 307 (Plante nourricière); Monné, 2001: 43 (Plante nourricière); Monné, 2005: 479 (Catalogue); Monné & Hovore, 2006: 119 (Catalogue); Morvan & Morati, 2006: 22 (Distribution).

MATÉRIEL EXAMINÉ : Guyane. **Crique Plomb**, 14/12/1992, une femelle, obtenu par élevage sur tronc nourricier, *Gérard Tavakilian leg.* ; 11/01/1993, une femelle, *idem* ; 11/02/1993, une femelle, *idem* ; 22/03/1993, 2 mâles, une femelle, *idem* ; 03/06/1993, une femelle, *idem* ; **Crique Longi**, 03/02/1994, 4 couples obtenus par élevage sur tronc nourricier, *Gérard Tavakilian leg.* ; 18/02/1994, un mâle, 2 femelles, *idem* ; 03/03/1994, 2 femelles, *idem* ; 08/04/1994, un mâle, 7 femelles, *idem* ; 05/05/1994, une femelle, *idem* (IRD) ; **Piste de Kaw, pk 37,5**, 17/09/2000, *Jean-Aimé Cerda leg.*, piège « Malaise » en canopée, un mâle (collection O. Morvan).

PLANTES NOURRICIÈRES.

Oxandra asbeckii (Pulle) R.E. Fries [ANNONACEAE], Scott MORI 23388, Scott MORI 23573, Denis LOUBRY

1734.

Distribution : Guyane, Brésil.

45. *Odontocera villosa* Monné & Magno, 1988 (fig. 17)

Odontocera villosa Monné & Magno, 1988: 444, fig. 1; Monné, 1993: 38 (Catalogue); Monné & Giesbert, 1994: 94 (Catalogue); Júlio, Giorgi & Monné, 2000: 21 (Type); Monné, 2005: 479 (Catalogue); Monné & Hovore, 2006: 119 (Catalogue).

MATÉRIEL EXAMINÉ : Guyane. **Piste du plateau de Nancibo**, pk 7, 25/08/1984, piégeage lumineux, une femelle, *Marc Thouvenot leg.* (IRD).

Distribution : Guyane, Brésil.

46. *Ommata (Agaone) notabilis* (White, 1855) (figs 34-36)

Rhinotragus notabilis White, 1855: 199; Burmeister, 1865: 173 (Distribution).

Agaone notabilis; Pascoe, 1859: 22 (comb. nov.); Thomson, 1864: 167; Bates, 1870: 318 (Distribution, moeurs); Aurivillius, 1922: 407 (Distribution); Tavakilian *in* Hequet, 1996: sans pagination, pl. VIII, fig. 5 (mâle) (Plante nourricière); Meurer-Grimes & Tavakilian, 1997: 371, 380 (Plante nourricière); Tavakilian & al., 1997: 325 (Plante nourricière); Monné, 2005: 481 (Catalogue); Monné & Hovore, 2006: 120 (Catalogue); Giuglaris, 2005: 325, pl. XXXI, fig. 4 (femelle); pl. XXXII, fig. 7 (mâle) (Distribution).

Ommata notabilis; Lacordaire, 1869: 502; Gemminger & Harold, 1872: 2890 (Catalogue); Bodkin, 1919: 268 (Distribution); Blackwelder, 1946: 576 (Catalogue).

Ommata (Agaone) notabilis; Bates, 1873: 36; Aurivillius, 1912: 280 (Catalogue); Zajciw, 1965: 124; Zajciw, 1972: 55 (Distribution); Zajciw, 1974: 56 (Distribution); Monné, 1993: 28 (Catalogue); Monné & Giesbert, 1994: 95 (Catalogue); Monné, 2001: 43 (Plante nourricière); Arai, 2005: 71, pl. 35 (Rhinotragini), fig. 15; Monné, 2005: 481 (Catalogue); Monné & Hovore, 2006: 120 (Catalogue); Morvan & Morati, 2006: 23 (Distribution).

Agaone notabilis ab. *connexa* Aurivillius, 1922: 408.

Ommata notabilis a. *connexa*; Blackwelder, 1946: 576 (Catalogue).

Agaone notabilis ab. *fasciata* Aurivillius, 1922: 408.

Ommata notabilis a. *fasciata*; Blackwelder, 1946: 576 (Catalogue).

MATÉRIEL EXAMINÉ : Guyane. **Saut Pararé (Arataye)**, 30/09/1983, à vue, de jour, une femelle, *Christian Feuillet leg.*; **Montagne de Cacao**, 16/12/1982, piégeage lumineux, un mâle, *D. Pellegrin leg.* (IRD); **Piste de Kaw**, pk 42, 08/07/1997, piège de type « Malaise » en canopée, une femelle, *Jean-Aimé Cerda leg.* (collection O. Morvan); **Montagne de la Trinité**, 30/10/1991, piégeage lumineux, une femelle, *Jean-Jacques Briswalter leg.* (collection J.-J. Briswalter); **Piste des Compagnons Réunis [=Piste des Eaux Claires]**, pk 17, 16/03/1988, piégeage lumineux, une femelle, *Michel Duranton leg.* (collection G; Duranton); **Piste de Saint-Elle** (CD 21), pk 22, 30/11/1991, un mâle obtenu par élevage sur tronc nourricier, *Gérard Tavakilian leg.*; 30/11/1991, un mâle, *idem*; 09/04/1992, un mâle, *idem*; 12/08/1992, une femelle, *idem*; **Saül (Mont La Fumée)**, 30/06/1983, piégeage lumineux, un mâle, *François Lambert leg.*; **Camp des Nouragues**, 28/03/1987, un mâle obtenu par élevage sur tronc nourricier, *Gérard Tavakilian leg.*; 03/04/1987, 2 femelles, *idem*; 02/05/1987, un couple, *idem*; **Crique Plomb**, 14/12/1992, un mâle, *idem*; 04/01/1993, 2 mâles, une femelle, *idem*; 25/02/1993, un mâle, *idem*; **Crique Longi**, 13/02/1994, 2 mâles, *idem*, (IRD).

PLANTES NOURRICIÈRES. Elles appartiennent toutes à la famille des *CAESALPINIACEAE* :

Bocoa prouacensis Aublet, Daniel SABATIER det.,

Swartzia guianensis (Aublet) Urban, Daniel SABATIER 1522,

Swartzia panacoco (Aublet) Cowan, Scott MORI 23615, Denis LOUBRY 1804,

Swartzia polyphylla A. de Candolle, Denis LOUBRY 1192, Scott MORI 23413.

Distribution : Equateur, Pérou, Guyana, Surinam, Guyane, Brésil.

47. *Ommata (Chrysaethe) atrata guianensis* Tavakilian & Peñaherrera, 2005

Ommata (Chrysaethe) atrata guianensis Tavakilian & Peñaherrera, 2005: 29, figs 2 (femelle), 19b.; Morvan & Morati, 2006: 23 (Distribution).

Ommata (Chrysaethe) atrata subsp. *guianensis*; Monné & Hovore, 2006: 120 (Catalogue).

48. *Ommata (Chrysaethe) jorgei* Tavakilian & Peñaherrera, 2003

Ommata (Chrysaethe) jorgei Tavakilian & Peñaherrera, 2003: 305, figs 28, 44 (Plante nourricière); Monné, 2005: 483 (Catalogue); Monné & Hovore, 2006: 120 (Catalogue).

49. *Ommata (Chrysaethe) ochraceicollis* Zajciw, 1965

Ommata (Chrysaethe) ochraceicollis Zajciw, 1965: 121, fig. 1 (holotype femelle); Monné, 1993: 18 (Catalogue); Monné & Giesbert, 1994: 95 (Catalogue); Júlio, Giorgi & Monné, 2000: 22 (Type); Tavakilian & Peñaherrera, 2003: 306, figs 31, 36a-c (Distribution); Monné, 2005: 483 (Catalogue); Monné & Hovore, 2006: 120 (Catalogue); Wappes & al., 2006: 17 (Distribution).

Distribution : Pérou, Bolivie, Guyane, Brésil.

50. *Ommata (Chrysaethe) smaragdina* Bates, 1870 (fig. 29)

Ommata smaragdina Bates, 1870: 320; Gemminger & Harold, 1872: 2890 (Catalogue); Blackwelder, 1946: 576 (Catalogue).

Ommata (Chrysaethe) smaragdina; Bates, 1873: 28; Aurivillius, 1912: 279 (Catalogue);

Ommata (Chrysaethe) smaragdina; Monné, 1993: 19 (Catalogue); Monné & Giesbert, 1994: 95 (Catalogue); Monné, 2005: 483 (Catalogue); Monné & Hovore, 2006: 120 (Catalogue); Morvan & Morati, 2006: 23 (Distribution).

MATÉRIEL EXAMINÉ : Guyane. **Mont Cabassou**, 08/12/1986, une femelle, sur tronc, de jour, Jean-Paul Baloup leg. (IRD) ; **Piste de Kaw**, pk 42, 17/11/1997, piège de type « Malaise » en canopée, une femelle, *Jean-Aimé Cerda* leg. (collection O. Morvan).

Distribution : Guyane, Brésil.

51. *Ommata (Chrysommata) keithi* Tavakilian & Peñaherrera, 2003

Ommata (Chrysommata) keithi Tavakilian & Peñaherrera, 2003: 304, figs 4, 40a-b.; Monné, 2005: 484 (Catalogue); Monné & Hovore, 2006: 120 (Catalogue).

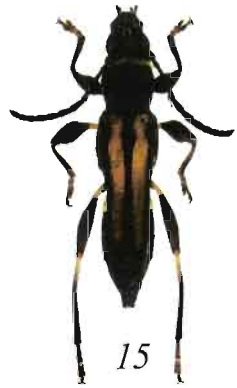
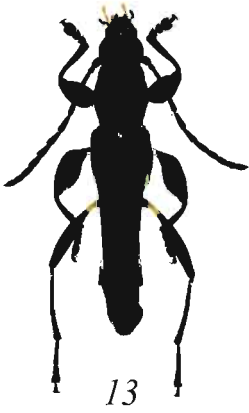
52. *Ommata (Chrysommata) lauracea* Peñaherrera & Tavakilian, 2003

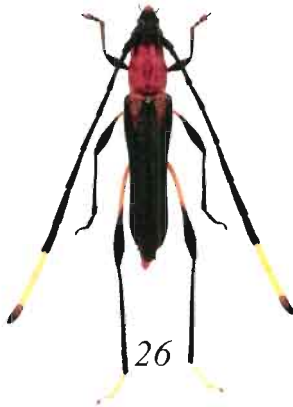
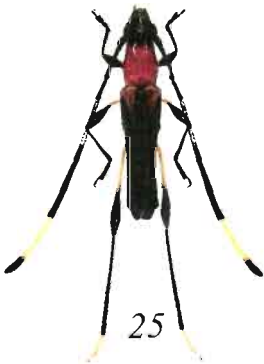
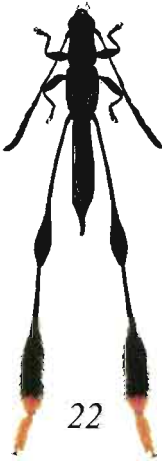
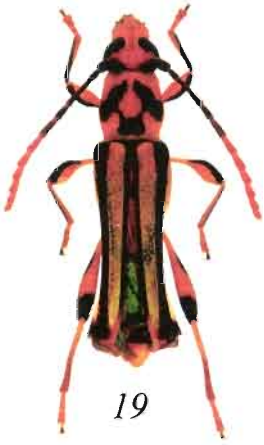
Ommata (Chrysommata) lauracea Peñaherrera & Tavakilian, 2003: 193, figs 26 (femelle), 29 (mâle) (Plante nourricière); Monné, 2005: 484 (Catalogue); Monné & Hovore, 2006: 120 (Catalogue); Morvan & Morati, 2006: 23 (Distribution).

53. *Ommata (Eclipta) aberlenci* Tavakilian & Peñaherrera, 2005

Ommata (Eclipta) aberlenci Tavakilian & Peñaherrera, 2005: 32, figs 8 (femelle), 21a-b.; Monné & Hovore, 2006: 120 (Catalogue).

Figes 10, 12 : *Odontocera mellea* White, 1855 (♀, ♂). – 11 : *Odontocera poecilopoda* White, 1855 (♂). – 13, 15 : *Odontocera simplex* White, 1855 (♂, ♀). – 14 : *Odontocera punctata* (Klug, 1825) (♀). – 16 : *Odontocera subtilis* Monné & Magno, 1988 (♀). – 17 : *Odontocera villosa* Monné & Magno, 1988 (♀). – 18 : *Odontocera triliturata* Bates, 1870 (♀).





54. *Ommata (Eclipta) amanoaphila* Peñaherrera & Tavakilian, 2003

Ommata (Eclipta) amanoaphila Peñaherrera & Tavakilian, 2003: 201, figs 30, 32 (femelles), 43a-b (Plante nourricière); Monné, 2005: 484 (Catalogue); Monné & Hovore, 2006: 120 (Catalogue).

55. *Ommata (Eclipta) astrigae* Tavakilian & Peñaherrera, 2003

Ommata (Eclipta) astrigae Tavakilian & Peñaherrera, 2003: 296, figs 25, 27; Monné, 2005: 484 (Catalogue); Monné & Hovore, 2006: 120 (Catalogue); Morvan & Morati, 2006: 23 (Distribution).

56. *Ommata (Eclipta) bauhiniae* Peñaherrera & Tavakilian, 2004

Ommata (Eclipta) bauhiniae Peñaherrera & Tavakilian, 2004: 138, figs 9 (femelle), 35a-d (Plante nourricière); Monné & Hovore, 2006: 120 (Catalogue).

57. *Ommata (Eclipta) cerdai* Peñaherrera & Tavakilian, 2003

Ommata (Eclipta) cerdai Peñaherrera & Tavakilian, 2003: 197, figs 14 (femelle); Monné, 2005: 486 (Catalogue); Monné & Hovore, 2006: 120 (Catalogue); Morvan & Morati, 2006: 23 (Distribution).
Ommata cerdai; Giuglaris, 2005: 23, pl. XXX, fig. 6 (femelle) (Distribution).

58. *Ommata (Eclipta) eperuaphila* Tavakilian & Peñaherrera, 2005

Ommata (Eclipta) eperuaphila Tavakilian & Peñaherrera, 2005: 31, figs 7 (femelle), 31a-d (Plante nourricière); Monné & Hovore, 2006: 121 (Catalogue); Morvan & Morati, 2006: 23 (Distribution).

59. *Ommata (Eclipta) fanchonae* Tavakilian & Peñaherrera, 2003

Ommata (Eclipta) fanchonae Tavakilian & Peñaherrera, 2003: 293, figs 9, 11, 56a-s (Plante nourricière); Monné, 2005: 488 (Catalogue); Morvan & Morati, 2006: 23 (Distribution).
Ommata (Eclipta) fanchoni; Monné & Hovore, 2006: 121 (Catalogue, orthographe erronée).

60. *Ommata (Eclipta) faurei* Peñaherrera & Tavakilian, 2003

Ommata (Eclipta) faurei Peñaherrera & Tavakilian, 2003: 198, figs 25 (mâle); Monné, 2005: 488 (Catalogue); Monné & Hovore, 2006: 121 (Catalogue); Morvan & Morati, 2006: 23 (Distribution).

61. *Ommata (Eclipta) giuglarisi* Peñaherrera & Tavakilian, 2004

Ommata (Eclipta) giuglarisi Peñaherrera & Tavakilian, 2004: 136, figs 12 (mâle); Monné & Hovore, 2006: 121 (Catalogue); Morvan & Morati, 2006: 23 (Distribution).

Figs 19, 21 : *Odontocera trisignata* Gounelle, 1911 (♀, ♂). – 20, 22 : *Phygopoda fulvitaris* Gounelle, 1911 (♀, ♂). – 23 : *Pseudophygopoda subvestita* (White, 1855) (♀). – 24 : *Pseudacorethra zischkai* (Tippmann, 1960) (♀). – 25-26 : *Ommata (Ommata) paradisiaca* Tippmann, 1953 (♂, ♀). – 27 : *Ommata (Ommata) elegans* (White, 1855) (♀).

62. *Ommata (Eclipta) guianensis* Peñaherrera & Tavakilian, 2004

Ommata (Eclipta) guianensis Peñaherrera & Tavakilian, 2004: 131, figs 3 (mâle), 33a-c; Monné & Hovore, 2006: 121 (Catalogue).

63. *Ommata (Eclipta) kawensis* Peñaherrera & Tavakilian, 2004

Ommata (Eclipta) kawensis Peñaherrera & Tavakilian, 2004: 128, figs 4 (mâle), 29a-d; Tavakilian & Peñaherrera, 2005: 30, fig. 23a; Monné & Hovore, 2006: 121 (Catalogue); Morvan & Morati, 2006: 23 (Distribution); Wappes & al., 2006: 17 (Distribution).

64. *Ommata (Eclipta) lauraceae* Peñaherrera & Tavakilian, 2004

Ommata (Eclipta) lauraceae Peñaherrera & Tavakilian, 2004: 132, figs 15 (mâle), 16 (femelle), 25a-g (Plante nourricière); Monné & Hovore, 2006: 121 (Catalogue).

65. *Ommata (Eclipta) malacodermoides* Peñaherrera & Tavakilian, 2003

Ommata (Eclipta) malacodermoides Peñaherrera & Tavakilian, 2003: 200, figs 37 (femelle), 41; Monné, 2005: 489 (Catalogue); Monné & Hovore, 2006: 121 (Catalogue); Morvan & Morati, 2006: 23, pl. II, en bas, au centre (Distribution).

66. *Ommata (Eclipta) notatipes* Tavakilian & Peñaherrera, 2005

Ommata (Eclipta) notatipes Tavakilian & Peñaherrera, 2005: 33, figs 6 (femelle), 25a-h; Monné & Hovore, 2006: 121 (Catalogue).

67. *Ommata (Eclipta) pilosipes* Peñaherrera & Tavakilian, 2004

Ommata (Eclipta) pilosipes Peñaherrera & Tavakilian, 2004: 141, figs 6 (femelle), 31a-e; Monné & Hovore, 2006: 121 (Catalogue); Morvan & Morati, 2006: 23 (Distribution).

68. *Ommata (Eclipta) pseudoruficollis* Tavakilian & Peñaherrera, 2005

Ommata (Eclipta) pseudoruficollis Tavakilian & Peñaherrera, 2005: 30, figs 9 (femelle), 20a-c; Monné & Hovore, 2006: 121 (Catalogue); Morvan & Morati, 2006: 23 (Distribution).

69. *Ommata (Eclipta) soumourouensis* Tavakilian & Peñaherrera, 2003

Ommata (Eclipta) soumourouensis Tavakilian & Peñaherrera, 2003: 308, figs 23, 34a-c; Monné, 2005: 492 (Catalogue); Tavakilian & Peñaherrera, 2005: 29, figs 3 (mâle), 23b (Distribution); Monné & Hovore, 2006: 122 (Catalogue); Morvan & Morati, 2006: 23 (Distribution).

70. *Ommata (Eclipta) taraleaphila* Tavakilian & Peñaherrera, 2003

Ommata (Eclipta) taraleaphila Tavakilian & Peñaherrera, 2003: 294, figs 29, 45 (Plante nourricière); Monné, 2005: 492 (Catalogue); Monné & Hovore, 2006: 122 (Catalogue); Morvan & Morati, 2006: 23 (Distribution).

71. *Ommata (Eclipta) transversemaculata* Tavakilian & Peñaherrera, 2005

Ommata (Eclipta) transversemaculata Tavakilian & Peñaherrera, 2005: 34, figs 5 (femelle), 24a-d; Monné & Hovore, 2006: 122 (Catalogue).

72. *Ommata (Eclipta) vasconezi* Peñaherrera & Tavakilian, 2004

Ommata (Eclipta) vasconezi Peñaherrera & Tavakilian, 2004: 137, figs 13 (femelle), 36a-d; Monné & Hovore, 2006: 122 (Catalogue); Morvan & Morati, 2006: 23 (Distribution).

73. *Ommata (Ecliptoides) azadi* Tavakilian & Peñaherrera, 2003

Ommata (Eclipta) azadi Tavakilian & Peñaherrera, 2003: 299, figs 20 (et non 22 !), 47; Monné, 2005: 485 (Catalogue).

Ommata azadi; Peñaherrera & Tavakilian, 2004: 148 (corrigenda).

Ommata (Ecliptoides) azadi; Tavakilian & Peñaherrera, 2005: 37 (comb. nov.); Monné & Hovore, 2006: 122 (Catalogue); Morvan & Morati, 2006: 23 (Distribution).

74. *Ommata (Ecliptoides) hovorei* Tavakilian & Peñaherrera, 2003

Ommata (Eclipta) hovorei Tavakilian & Peñaherrera, 2003: 303, figs 22 (et non 20 !), 46a-b; Monné, 2005: 488 (Catalogue).

Ommata hovorei; Peñaherrera & Tavakilian, 2004: 148 (corrigenda).

Ommata (Ecliptoides) hovorei; Tavakilian & Peñaherrera, 2005: 37 (comb. nov.); Monné & Hovore, 2006: 122 (Catalogue); Morvan & Morati, 2006: 23 (Distribution).

75. *Ommata (Ecliptoides) rouperti* Tavakilian & Peñaherrera, 2005

Ommata (Ecliptoides) rouperti Tavakilian & Peñaherrera, 2005: 38, figs 10 (femelle), 22a-f (Plante nourricière); Monné & Hovore, 2006: 122 (Catalogue).

Ommata annulicornis; Giuglaris, 2005 (*nec* Magno, 2001): 122, pl. XXX, fig. 3 (femelle) (erreur d'identification).

76. *Ommata (Ecliptophanes) chacunfrancozi* Tavakilian & Peñaherrera, 2003

Ommata (Ecliptophanes) chacunfrancozi Tavakilian & Peñaherrera, 2003: 307, figs 26, 39a-c; Monné, 2005: 493 (Catalogue); Monné & Hovore, 2006: 122 (Catalogue).

77. *Ommata (Ommata) boucheri* Tavakilian & Peñaherrera, 2005

Ommata (Ommata) boucheri Tavakilian & Peñaherrera, 2005: 28, figs 1 (femelle), 4 (mâle), 18a-f; Monné & Hovore, 2006: 119 (Catalogue); Morvan & Morati, 2006: 22 (Distribution).

78. *Ommata (Ommata) cosmipes* Peñaherrera & Tavakilian, 2003

Ommata cosmipes Peñaherrera & Tavakilian, 2003: 183, figs 20 (femelle), 21 (mâle) (Plante nourricière); Monné, 2005: 480 (Catalogue).

Ommata (Ommata) cosmipes; Monné & Hovore, 2006: 119 (Catalogue).

79. *Ommata (Ommata) elegans* White, 1855 (fig. 27)

Ommata elegans White, 1855: 194, pl. V, fig. 6; Lacordaire, 1869: 503; Gemminger & Harold, 1872: 2889 (Catalogue); Williams, 1931: 225 (Distribution); Blackwelder, 1946: 576 (Catalogue); Chemsak, Linsley & Noguera, 1992: 59 (Catalogue); Chemsak & Noguera, 1993: 61 (Distribution); Tavakilian & al., 1997: 331 (Plante nourricière); Giuglaris, 2005: 331, pl. XXX, fig. 8 (femelle) (Distribution).

Ommata Elegans; Thomson, 1864: 166.

Ommata (Ommata) elegans; Bates, 1873: 28; Aurivillius, 1912: 279 (Catalogue); Zajciw, 1966: 92 (Clef); Giesbert, 1991: 386 (Distribution); Monné, 1993: 16 (Catalogue); Monné & Giesbert, 1994: 95 (Catalogue); Noguera & Chemsak, 1996: 400 (Distribution); Hovore, 1990: 251 (Distribution); Monné, 2001: 43 (Plante nourricière); Monné, 2005: 480 (Catalogue); Monné & Hovore, 2006: 119 (Catalogue); Morvan & Morati, 2006: 22 (Distribution); Wappes & al., 2006: 17 (Distribution).

MATÉRIEL EXAMINÉ : Guyane. **Piste de Kaw, pk 42**, 24/07/1984, piégeage lumineux, une femelle, *Franklin Luquet leg.* ; 25/07/1991, à vue, de jour, une femelle, *Pierre Demonchaux leg.* (IRD) ; 05/08/1997, piège de type « Malaise » en canopée, une femelle, *Jean-Aimé Cerda leg.* (collection O. Morvan) ; **pk 48**, 29/07/2000, piégeage lumineux, une femelle, *Jean-Louis Giuglaris leg.* (collection J.-L. Giuglaris) ; **RN 2, pk 48**, 11/08/1985, piégeage lumineux, un mâle, *Jean Haxaire leg.* ; **Piste du plateau de Nancibo, pk 30**, 11/09/1991, piégeage lumineux, un mâle, *Frédéric Beneluz leg.* (IRD) ; **Saut Dalles** (Sinnamary), 23/08/1991, piégeage lumineux, un mâle, *Philippe Cerdan leg.* (collection EDF) ; **Crique Plomb** (Sinnamary), 28/10/1993, un mâle obtenu par élevage sur tronc nourricier, *Gérard Tavakilian leg.* (IRD).

PLANTES NOURRICIÈRES.

Eperua rubiginosa Miquel [*Caesalpinaceae*], Denis LOUBRY 1851.

Serjania brachycarpa A. Gray ex Radlkofer [*Sapindaceae*] in Monné, 2001 : 43.

Distribution : Mexique, Costa Rica, Panama, Colombie, Venezuela, Equateur, Bolivie, Guyane, Guyane.

80. *Ommata (Ommata) gallardi* Peñaherrera & Tavakilian, 2004

Ommata (Ommata) gallardi Peñaherrera & Tavakilian, 2004: 126, figs 1 (mâle), 2 (femelle), 34a-f (Plante nourricière) ; Monné & Hovore, 2006: 119 (Catalogue); Morvan & Morati, 2006: 22 (Distribution).

Ommata gallardi; Giuglaris, 2005: 22, pl. XXX, fig. 7 (paratype mâle) (Distribution).

Ommata guianensis; Giuglaris, 2005 (*nec* Peñaherrera & Tavakilian, 2004): 22, pl. XXX, fig. 5 (femelle) (erreur d'identification).

81. *Ommata (Ommata) paradisiaca* Tippmann, 1953 (figs 25 & 26)

Ommata (Ommata) paradisiaca Tippmann, 1953: 213, pl. XVI, fig. 25 (femelle) ; Zajciw, 1966: 91 (Clef); Monné, 1993: 17 (Catalogue); Monné & Giesbert, 1994: 95 (Catalogue); Júlio, Giorgi & Monné, 2000: 23 (Type); Monné, 2001: 43 (Plante nourricière); Monné, 2005: 481 (Catalogue); Monné & Hovore, 2006: 119 (Catalogue); Morvan & Morati, 2006: 22 (Distribution).

Ommata paradisiaca; Zajciw, 1960: 94 (Type); Tavakilian & al., 1997: 336 (Distribution, Plante nourricière).

MATÉRIEL EXAMINÉ :

Sinnamary (Paracou), 08/10/1985, sur tronc, de jour, un couple, *Patrick Bleuzen leg.* ; 18/10/1985, 3 femelles, *idem* ; **Crique Longi**, 28/04/1994, un mâle obtenu par élevage sur tronc nourricier, *Gérard Tavakilian leg.* ; 20/05/1994, un couple, *idem* ; 10/06/1994, une femelle, *idem* ; 13/07/1994, un couple, *idem* ; 11/08/1994, 2 mâles, 5 femelles, *idem* ; 01/09/1994, un mâle, *idem* ; 10/10/1994, 3 mâles, une femelle, *idem* ; 07/11/1994, un mâle, 2 femelles, *idem* (IRD).

Plante nourricière.

Heisteria densifrons Engler [*OLACACEAE*], Scott MORI 23443.

Distribution : Pérou, Guyane.

82. *Ommata (Rhopalessa) durantoni* Peñaherrera & Tavakilian, 2004

Ommata (Rhopalessa) durantoni Peñaherrera & Tavakilian, 2004: 142, figs 5 (femelle), 32a-d; Monné & Hovore, 2006: 122 (Catalogue).

83. *Ommata (Rhopalessa) moraguesi* (Tavakilian & Peñaherrera, 2003)

Oregostoma moraguesi Tavakilian & Peñaherrera, 2003: 309, figs 30, 41a-b; Monné, 2005: 495 (Catalogue); Monné & Hovore, 2006: 122 (Catalogue).

Ommata (Rhopalessa) moraguesi; Peñaherrera & Tavakilian, 2004: 148 (*corrigenda*, comb. nov.); Morvan & Morati, 2006: 24 (Distribution).

84. *Optomerus bispeculifer* (White, 1855) (fig. 41)

Odontocera bispeculifera White, 1855: 190; Lacordaire, 1869: 504.

Tomopteris bispeculifer; Bates, 1870: 330 (Distribution); Gemminger & Harold, 1872: 2892 (Catalogue); Aurivillius, 1912: 285 (Catalogue); Blackwelder, 1946: 577 (Catalogue); Duffy, 1960: 158 (Plante nourricière); Zajciw, 1975: 581 (Révision); Monné, 1993: 53 (Catalogue); Monné & Giesbert, 1994: 99 (Catalogue); Magno, 1995: 561 (Clef); Monné, 2005: 495 (Catalogue); Monné & Hovore, 2006: 122 (Catalogue).

Tomopteris bispeculifera; Bates, 1873: 128.

Optomerus bispeculifer; Giesbert, 1996: 328, fig. 4 (mâle) (comb. nov.); Monné, 2001: 44 (Plante nourricière); Monné, 2005: 495 (Catalogue); Monné & Hovore, 2006: 122 (Catalogue); Morvan & Morati, 2006: 24, pl. III, en haut, au centre (Distribution).

MATÉRIEL EXAMINÉ : Guyane. **Piste de Belizon**, une femelle, 15/09/2002, piégeage lumineux, *Jean-Louis Giuglaris leg.* (collection J.-L. Giuglaris).

PLANTE NOURRICIÈRE.

Pouteria ambelanifolia (Sandwith) Pennington [SAPOTACEAE], in DUFFY, 1960.

Distribution : Panama, Guyana, Guyane, Brésil.

85. *Optomerus roppai* Magno, 1995 (figs 48 & 50)

Tomopteris roppai Magno, 1995: 554, fig. 1 (holotype mâle); Júlio, Giorgi & Monné, 2000: 28 (Type).

Optomerus roppai; Giesbert, 1996: 330 (comb. nov.); Tavakilian & al., 1997: 322 (Plante nourricière, Distribution); Monné, 2001: 44 (Plante nourricière); Monné, 2005: 495 (Catalogue); Monné & Hovore, 2006: 122 (Catalogue); Morvan & Morati, 2006: 24 (Distribution).

Phygopoides talistiaphila sensu Giuglaris, 2005 (*nec* Peñaherrera & Tavakilian, 2003): 28, pl. XXVIII, fig. 1 (femelle) (erreur d'identification).

MATÉRIEL EXAMINÉ : Guyane. **Piste de Kaw**, pk 46, 28/08/1986, piégeage lumineux, un couple, *Gérard Tavakilian leg.*; 07/09/1986, un mâle, *idem* (IRD); 07/07/1997, piège de type « Malaise » en canopée, une femelle, *Jean-Aimé Cerda leg.* (collection O. Morvan); **Sinnamary (Paracou)**, 02/04/1986, 2 femelles obtenues par élevage sur tronc nourricier, *Gérard Tavakilian leg.*; 14/04/1986, une femelle, *idem*; 14/05/1986, une femelle, *idem*; 17/05/1986, une femelle, *idem*; 04/09/1986, un mâle, *idem*; 09/10/1986, une femelle, *idem*; 10/10/1986, une femelle, *idem* (IRD); **Route de Degrad Saramaca**, pk 6, 07/07/1993, une femelle, à vue, de jour, *Michel Duranton leg.* (collection G. Duranton); **Crique Longi**, 05/05/1994, 2 femelles obtenues par élevage sur tronc nourricier, *Gérard Tavakilian leg.*; 20/05/1994, une femelle, *idem*; 23/06/1994, 3 femelles, *idem*; 07/07/1994, un couple, *idem*; 18/08/1994, un couple, *idem*; 22/09/1994, un mâle, *idem* (IRD).

PLANTE NOURRICIÈRE.

Micropholis guyanensis (A. de Candolle) Pierre [SAPOTACEAE], Christian FEUILLET 2317, Scott MORI 23561, Scott MORI 23508, Scott MORI 23408.

Distribution : Guyane, Brésil.

86. *Oxylymma durantoni* Peñaherrera & Tavakilian, 2003

Oxylymma durantoni Peñaherrera & Tavakilian, 2003: 172, figs 10 (mâle), 11 (femelle), 42; Giuglaris, 2005: 473, pl. XXXI, fig. 6 (femelle) (Distribution); Monné, 2005: 496 (Catalogue); Monné & Hovore, 2006: 123 (Catalogue); Morvan & Morati, 2006: 24 (Distribution).

Odontocera durantoni; Monné, 2005: 473 (genre erroné, redondance).

87. *Oxylymma faurei* Peñaherrera & Tavakilian, 2003

Oxylymma faurei Peñaherrera & Tavakilian, 2003: 175, fig. 13 (mâle); Monné, 2005: 497 (Catalogue); Monné & Hovore, 2006: 123 (Catalogue); Morvan & Morati, 2006: 24 (Distribution).

88. *Oxylymma sudrei* Peñaherrera & Tavakilian, 2003

Oxylymma sudrei Peñaherrera & Tavakilian, 2003: 174, fig. 12 (femelle); Monné, 2005: 497 (Catalogue); Monné & Hovore, 2006: 123 (Catalogue); Morvan & Morati, 2006: 24 (Distribution).

89. *Parischasia champenoisi* Tavakilian & Peñaherrera, 2005

Parischasia champenoisi Tavakilian & Peñaherrera, 2005: 48, figs 12 (mâle), 29a-f.

Parischasia chamenosi; Monné & Hovore, 2006: 123 (Catalogue, orthographe erronée).

90. *Phespia cercerina* (Bates, 1870) (figs 31 & 33)

Odontocera cercerina Bates, 1870: 325; Gemminger & Harold, 1872: 2890 (Catalogue).

Phespia cercerina; Bates, 1873: 127 (comb. nov.); Lameere, 1883: 29 (Catalogue); Aurivillius, 1912: 285 (Catalogue); Blackwelder, 1946: 577 (Catalogue); Magno, 1992: 789, fig. 3 (Clef); Monné, 1993: 52 (Catalogue); Monné & Giesbert, 1994: 98 (Catalogue); Tavakilian & al., 1997: 336 (Plante nourricière); Monné, 2001: 45 (Plante nourricière); Monné, 2005: 498 (Catalogue); Monné & Hovore, 2006: 123 (Catalogue); Morvan & Morati, 2006: 24 (Distribution).

MATÉRIEL EXAMINÉ : Guyane. **Piste de Kaw, pk 40**, 03/12/1983, piégeage lumineux, une femelle, *Gérard Tavakilian leg.*; 28/08/1986, un mâle, *idem* (IRD); 11/10/1986, une femelle, *idem*, *Odette Baloup leg.* (collection O. Morvan); **Petit Saut**, 29/01/1989, un mâle obtenu par élevage sur tronc nourricier, *Gérard Tavakilian leg.*; 03/03/1989, une femelle, *idem*; 07/04/1989, une femelle, *idem*; 22/05/1989, un mâle, *idem*; 03/08/1989, une femelle, *idem*; 19/11/1989, une femelle, *idem*; Piste Coralie, pk 5, 14/11/1987, sur tronc, de jour, une femelle, *Jean-Paul Baloup leg.* (IRD); **Route Regina - Saint-Georges, pk 7**, 22/02/1998, piégeage lumineux, un mâle, *Jean-Paul Baloup leg.* (collection O. Morvan).

PLANTE NOURRICIÈRE.

Chelocladium cognatum (Miers) A.C. Smith [HIPPOCRATEACEAE], D. SABATIER & M.F. PRÉVOST 2152.

Distribution : Pérou, Guyane, Brésil.

91. *Phespia gibbosa* Magno, 1992

Phespia gibbosa Magno, 1992: 789, fig. 1 (holotype mâle); Monné, 1993: 52 (Catalogue); Monné & Giesbert, 1994: 98 (Catalogue); Júlio, Giorgi & Monné, 2000: 24 (Type); Tavakilian & Peñaherrera, 2003: 282, figs 8, 34a-c (Distribution); Monné, 2005: 498 (Catalogue); Monné & Hovore, 2006: 123 (Catalogue).

Distribution : Guyane, Brésil.

92. *Phygopoda fulvitaris* Gounelle, 1911 (figs 20 & 22)

Phygopoda fulvitaris Gounelle, 1911: 61; Aurivillius, 1912: 284 (Catalogue); Blackwelder, 1946: 577 (Catalogue); Monné, 1993: 51 (Catalogue); Monné & Giesbert, 1994: 98 (Catalogue); Tavakilian & al., 1997: 326 (Plante nourricière); Monné, 2001: 45 (Plante nourricière); Monné, 2005: 499 (Catalogue); Monné & Hovore, 2006: 123 (Catalogue).

Phygopoda fulvitaris; Giuglaris, 2005: 61, pl. XXXII, fig. 5 (femelle) (Distribution, orthographe erronée).

MATÉRIEL EXAMINÉ : Guyane. **Chemin Vidal**, 31/10/1982, à vue de jour, sur tronc, une femelle, *Roland Barnouin leg.* ; **Mont Cabassou**, 15/02/1987, 2 mâles, une femelle obtenus par élevage sur tronc nourricier, *Jean-Marie Baloup leg.* ; 13/10/1987, une femelle, *idem* ; **Piste de Kaw**, pk 29, 22/08/1992, piégeage lumineux, un mâle, *Frédéric Beneluz leg.* (IRD) ; **Piste de Kaw**, pk 40, 09/08/2002, piégeage lumineux, un mâle, *Denis Faure leg.* (collection D. Faure) ; **Route de Saint-Laurent - Mana**, pk 20, 05/10/1985, à vue, de jour, une femelle, *Patrick Bleuzen leg.* ; **Crique Longi**, 30/05/1994, une femelle obtenue par élevage sur tronc nourricier, *Gérard Tavakilian leg.* (IRD).

PLANTE NOURRICIÈRE.

Enterolobium schomburgkii Bentham [MIMOSACEAE], Scott MORI 23652.

Distribution : Guyane.

93. *Phygopoda ingae* Peñaherrera & Tavakilian, 2004

Phygopoda ingae Peñaherrera & Tavakilian, 2004: 143, figs 7 (femelle), 8 (mâle), 22a-h (Plante nourricière); Monné & Hovore, 2006: 123 (Catalogue); Morvan & Morati, 2006: 24 (Distribution).

Ommata cosmipis sensu Giuglaris, 2005 (*nec* Peñaherrera & Tavakilian, 2003): 24, pl. XXXI, fig. 1 (mâle) (erreur d'identification).

Pseudophygopoda gen. n.

Diagnose. Mufle modérément allongé chez le mâle, plus allongé chez la femelle. Lobes inférieurs des yeux du mâle non contigus sur le front. Antennes ne dépassant pas la moitié du second ventrite.

Pronotum transverse, densément couvert de pubescence soyeuse et longue. Processus prosternal en lame étroite, droite entre les coxae et brusquement coudée en angle aigu vers l'arrière. Acétabules antérieurs largement ouverts vers l'arrière. Elytres déhiscents sur plus de la moitié de leur longueur à la suture et étirés en long lobe arrondi à l'apex. Ils atteignent chez la femelle le milieu du premier ventrite à l'apex et la base du second ventrite chez le mâle.

Fémurs postérieurs ne dépassant pas l'abdomen. Pédoncules des métafémurs peu allongés. Tibias postérieurs avec une touffe de soies dense concentrée sur la moitié distale. Métatarses non densément pileux, premier métatarsomère environ 3 fois plus long que le second.

Dernier segment abdominal du mâle échancré à l'apex, celui de la femelle tronqué presque droit (à peine échancré).

Espèce-type : *Odontocera subvestita* White, 1855.

Ce genre se distingue aisément de *Phygopoda* Thomson, 1864, et de *Neophygopoda* Melzer, 1933, par son thorax transverse, ses cavités coxales antérieures largement ouvertes vers l'arrière, la forme du processus prosternal et la forme des pattes arrières. Il appartient au groupe formé par les genres *Xenocrasis* Bates, 1873, et *Xenocrasoides* Tavakilian & Peñaherrera, 2003. Il se distingue de *Xenocrasis* par les pattes postérieures et les antennes plus courtes et

de *Xenocrasoides* par les élytres et le pronotum.

94. *Pseudophygopoda subvestita* (White, 1855) (fig. 23) comb. nov.

Odontocera subvestita White, 1855: 190; Lacordaire, 1869: 504;
Phygopoda subvestita; Bates, 1870: 327 (Mimétisme); Gemminger & Harold, 1872: 2892 (Catalogue); Bates, 1873: 126; Aurivillius, 1912: 284 (Catalogue); Blackwelder, 1946: 577 (Catalogue); Monné, 1993: 51 (Catalogue); Monné & Giesbert, 1994: 98 (Catalogue); Tavakilian & al., 1997: 319 (Plante nourricière); Monné, 2001: 45 (Plante nourricière); Monné, 2005: 499 (Catalogue); Monné & Hovore, 2006: 123 (Catalogue).

Phygopoda subvestita; Linsley, 1959: 130 (Mimétisme, orthographe erronée).

MATÉRIEL EXAMINÉ : Guyane. **Montabo**, 25/09/1993, à vue, de jour, une femelle, *Eric Roncin leg.* (collection E. Roncin); **Montjoly**, 15/10/1976, une femelle, attirée par la lumière, le soir, *Michel Rémillet leg.* (IRD); **Cabassou**, 15/08/1978, *idem*, *Nicolas Degallier leg.* (collection N. Degallier); **Sinnamary (Paracou)**, 05/08/1986, une femelle obtenue par élevage sur tronc nourricier, *Gérard Tavakilian leg.* (IRD).

PLANTE NOURRICIÈRE..

Casearia acuminata de Candolle [*FLACOURTIACEAE*], Christian FEUILLET 2306

Distribution : Guyane, Brésil.

95. *Phygopoides pradosiae* Peñaherrera & Tavakilian, 2003

Phygopoides pradosiae Peñaherrera & Tavakilian, 2003: 187, figs 19 (mâle), 23 (femelle), 40 (Plante nourricière); Giuglaris, 2005: 187, pl. XXVIII, fig. 2 (paratype femelle) (Distribution); Monné, 2005: 499 (Catalogue); Monné & Hovore, 2006: 123 (Catalogue); Morvan & Morati, 2006: 24 (Distribution).

96. *Phygopoides talisiaphila* Peñaherrera & Tavakilian, 2003

Phygopoides talisiaphila Peñaherrera & Tavakilian, 2003: 189, figs 22 (mâle), 24 (femelle); Monné, 2005: 500 (Catalogue); Monné & Hovore, 2006: 123 (Catalogue).

***Pseudacorethra* n. gen.**

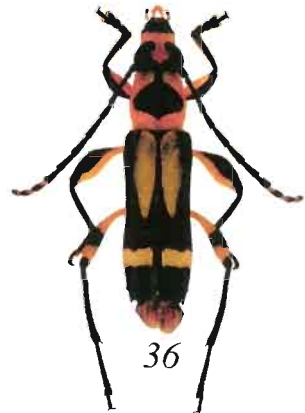
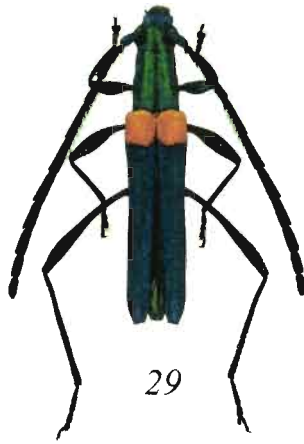
Diagnose. Mufle bien développé. Mentum et submentum avec de grosses rides transversales légèrement convexes vers l'arrière. Yeux des mâles rapprochés sur le front. Antennes du mâle atteignant le 5ème segment abdominal.

Thorax bien développé avec le metasternum bombé. Cavités procoxales fermées à l'arrière. Elytres dépassant légèrement les metacoxae chez le mâle, avec la suture échancrée et l'apex étroitement arrondi. Processus prosternal canaliculé au centre. Partie précédant le mésosternum abrupte et notablement élevée.

Mésos- et métatémurs ornés d'une ponctuation râpeuse qui produit des denticules sur la face inférieure de leur massue.

Femelle aux segments abdominaux larges, brillants, sans pubescence serrée sur les côtés. Segments abdominaux non cylindriques. Dernier ventrite du mâle convexe. Avant-centre du premier ventrite largement arrondi chez la femelle ; son dernier ventrite arrondi.

Figs 28 : *Sphecomorpha faurei* sp. nov. (holotype ♀). – 29 : *Ommata (Chrysaethe) smaragdina* Bates, 1870 (♀). – 30 : *Sphecomorpha chalybea* Newman, 1838 (♀). – 31, 33 : *Phespia cercerina* (Bates, 1870) (♀, ♂). – 32 : *Rhinotragus lucasii* Thomson, 1860 (♀). – 34-36 : *Ommata (Agaone) notabilis* (White, 1855) (♂, ♀, ♀).





37



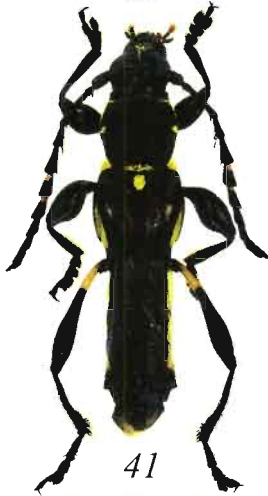
38



39



40



41



42



43



44



45

Espèce-type : *Acorethra zischkai* Tippmann, 1960

Pseudacorethra gen. n. se distingue sans difficulté de *Acorethra* Bates, 1873, entre autres, par les caractéristiques suivantes :

- le mentum et le submentum sont ornés de grosses rides transversales alors que chez *Acorethra*, ils sont garnis de gros points pilifères peu profonds.
- les antennes ne sont pas épaissies à l'apex et atteignent le troisième ventrite chez la femelle alors que chez *Acorethra* elles ne dépassent pas le second ventrite et sont épaissies sur les 4 derniers antennomères.
- le processus prosternal est canaliculé longitudinalement au centre alors qu'il ne l'est pas chez *Acorethra*.
- le pronotum plus large présente les côtés et l'avant lisses et imponctués et ne possède pas de soies plaquées denses et dorées comme chez *Acorethra*.
- les 3/5^{ème} apicaux des élytres sont très largement déhiscents à la suture (comme échancrés) alors que chez *Acorethra* seul le dernier quart est légèrement déhiscents.
- les méso- et métafémurs sont ornés d'une ponctuation râpeuse qui produit des denticules sur la face inférieure de leur massue (inexistantes chez *Acorethra*).
- avant-centre du premier ventrite arrondi largement chez la femelle, alors qu'il est terminé par un crochet peu visible chez *Acorethra*.
- l'abdomen est plus renflé que chez *Acorethra*. Le dernier ventrite de la femelle est largement arrondi à l'apex alors qu'il est en large spatule subrectangulaire chez *Acorethra*. Dernier ventrite du mâle au bord arrondi convexe à l'apex alors que chez *Acorethra*, il est en retrait, à bord apical droit.

97. *Pseudacorethra zischkai* (Tippmann, 1960) comb. nov. (fig. 24)

Acorethra zischkai Tippmann, 1960: 130, pl. 6, fig. 12 e ; Monné, 1993: 52 (Catalogue); Monné & Giesbert, 1994: 90 (Catalogue); Tavakilian & al., 1997: 320, 323 (Plante nourricière); Monné, 2001: 39 (Plante nourricière); Giuglaris, 2005: 39, pl. XXXI, fig. 5 (femelle) (Distribution); Monné, 2005: 453 (Catalogue); Monné & Hovore, 2006: 114 (Catalogue); Morvan & Morati, 2006: 20 (Distribution); Wappes & al., 2006: 17 (Distribution).

MATÉRIEL EXAMINÉ : Guyane. **Piste de Kaw, pk 33**, 13/03/1983, *Michel Duranton leg.*, piégeage lumineux, un mâle (IRD) ; **Piste de Kaw, pk 45,5**, 11/10/1986, *Odette Baloup leg.*, piégeage lumineux, un mâle ; 31/10/1986, *idem*, un mâle (collection O. Morvan) ; 17/07/1987, *Joannès Chacun-Francoz leg.*, piégeage lumineux, une femelle (IRD) ; 06/11/1993, *Franklin Thomas Hovore leg.*, piégeage lumineux, un mâle (collection F. T. Hovore) ; 07/07/1997, *Jean-Aimé Cerda leg.*, piège de type Malaise en canopée, une femelle (collection O. Morvan) ; 30/08/1997, *Gérard Duranton leg.*, piégeage lumineux, un mâle (collection G. Duranton) ; **Piste des Eaux Claires, pk 15**, 10/10/1985, *Patrick Bleuzen leg.*, filet d'interception « cryléd », une femelle (IRD) ; **Montagne des Singes, pk 1**, 15/09/1984, *Michel Duranton leg.*, « cryléd », une femelle (IRD) ; **Piste de Saint-Elie (CD 21), pk 6**, 21/07/1991, *Daniel Camus leg.*, piégeage lumineux, une femelle ; **Gonfolo**, 30/08/1988, *idem*, une femelle (collection D. Camus) ; **Camp des Nouragues**, 15/11/1986, *Olivier Tostain leg.*, attiré par la

Figs 37-38 : *Tomopterus aurantiacosignatus* Zajciw, 1969 (♀, ♂). – 39, 42 : *Tomopterus consobrinus* Gounelle, 1911 (♂, ♀). – 40, 43 : *Tomopterus clavicornis* Magno, 1995 (♀, ♂). – 41 : *Optomerus bispeculifer* (White, 1855) (♂). – 44 & 45 : *Tomopterus obliquus* Bates, 1870 (♀, ♂).

lumière, le soir, une femelle ; 02/09/1987, *Christian Feuillet leg.*, piégeage lumineux, une femelle ; 17/09/1987, *Olivier Tostain leg.*, attiré par la lumière, le soir, un mâle ; 09/03/1987, une femelle, obtenu par élevage sur tronc nourricier, *Gérard Tavakilian leg.* ; 20/03/1987, *idem*, une femelle ; 25/03/1987, *idem*, une femelle ; 01/04/1987, *idem*, un mâle ; 01/05/1987, *idem*, 7 femelles ; 02/06/1987, *idem*, (IRD) ; **Piste Coralie**, pk 9, 10/04/1988, *Michel Duranton leg.*, piégeage lumineux, un mâle (collection Michel Duranton) ; **Piste Changement**, pk 5, 15 Tavakilian le/09/1990, *Patrick Bleuzen leg.*, cryldé, une femelle (IRD) ; **Crique Plomb**, 13/03/1992, *Gérard Tavakilian leg.*, obtenu par élevage sur tronc nourricier, 8 couples ; 02/04/1992, *idem*, une femelle ; 04/01/1993, *idem*, 3 mâles, 7 femelles ; 25/02/1993, *idem*, une femelle ; 08/03/1993, *idem*, 2 femelles ; 27/05/1993, *idem*, un mâle ; 09/06/1993, *idem*, un mâle ; 01/07/1993, *idem*, un couple ; 05/08/1993, *idem*, un couple ; 24/09/1993, *idem*, une femelle ; **Crique Longi**, 21/02/1994, *idem*, une femelle ; 03/03/1994, *idem*, une femelle ; 02/04/1994, *idem*, une femelle (IRD).

PLANTES NOURRICIÈRES. Toutes appartiennent la famille des *SAPOTACEAE* :

Chrysophyllum pomiferum (Eyma) Pennington, Denis LOUBRY 1756, Daniel SABATIER 1464,

Chrysophyllum sp. aff. *pomiferum*, Denis LOUBRY 1388,

Pouteria sp. Scott MORI 23604

Distribution : Equateur, Bolivie, Guyane, Brésil.

98. *Pseudisthmiade larrei* Tavakilian & Peñaherrera, 2005

Pseudisthmiade larrei Tavakilian & Peñaherrera, 2005: 40, figs 13 (femelle), 14 (mâle), 27a-h; Monné & Hovore, 2006: 123 (Catalogue); Morvan & Morati, 2006: 24 (Distribution).

99. *Rhinotragus conformis* Monné & Fragoso, 1990 (fig. 53)

Rhinotragus conformis Monné & Fragoso, 1990: 732, fig. 7 (holotype mâle); Monné, 1993: 12 (Catalogue); Monné & Giesbert, 1994: 98 (Catalogue); Júlio, Giorgi & Monné, 2000: 26 (Type) ; Monné, 2005: 500 (Catalogue); Monné & Hovore, 2006: 124 (Catalogue).

Rhinotragus sp. Giuglaris, 2005 : pl. XXVIII, fig. 9 (femelle).

MATÉRIEL EXAMINÉ : Guyane. **Piste de Belizon**, une femelle, 15/09/2002, piégeage lumineux, *Jean-Louis Giuglaris leg.* (collection J.-L. Giuglaris).

Distribution : Guyane, Brésil.

100. *Rhinotragus lucasii* Thomson, 1860 (fig. 32)

Rhinotragus Lucasii Thomson, 1860: 178; Thomson, 1878: 6 (Types).

Rhinotragus Lucasii; Gemminger & Harold, 1872: 2889 (Catalogue).

? *Erythroplatys Lucasii*; Bates, 1873: 25.

Erythroplatys Lucasii; Aurivillius, 1912: 277 (Catalogue); Blackwelder, 1946: 575 (Catalogue).

Rhinotragus lucasii; Monné & Fragoso, 1990: 731, fig. 6 (mâle) (synonymie); Monné & Giesbert, 1994: 98 (Catalogue); Tavakilian *in* Hequet, 1996: pl. VIII, fig. 3 (femelle) (Distribution).

Rhinotragus lucasii; Monné, 1993: 12 (Catalogue); Martins & Galileo, 2004: 232 (Distribution); Monné, 2005: 501 (Catalogue); Monné & Hovore, 2006: 124 (Catalogue); Wappes & al., 2006: 18 (Distribution).

Rhinotragus Zikani Melzer, 1930: 194, pl. 16, fig. 11.

Rhinotragus zikani; Blackwelder, 1946: 575 (Catalogue).

Rhinotragus zikáni; Zikán & Wygodzinsky, 1948: 42 (Type).

Rhinotragus zikani m. *boliviensis* Fuchs, 1961: 9.

Oregostoma sanctijacobi Hübepohl, 1984: 409, fig. 1 (holotype femelle).

MATÉRIEL EXAMINÉ : Guyane. **Degrad Laurens (Haute Sapokaï)**, 29/08/2000, à vue, de jour, une femelle, *Odette Baloup leg.* (collection O. Morvan).

Distribution : Bolivie, Venezuela, Guyane, Brésil.

101. *Rhinotragus martinsi* Peñaherrera & Tavakilian, 2003

Rhinotragus martinsi Peñaherrera & Tavakilian, 2003: 178, fig. 18 (femelle) ; Monné, 2005: 501 (Catalogue); Monné & Hovore, 2006: 124 (Catalogue).

102. *Rhinotragus robustus* Peñaherrera & Tavakilian, 2003

Rhinotragus robustus Peñaherrera & Tavakilian, 2003: 179, fig. 16 (femelle); Giuglaris, 2005: 179, pl. XXVIII, fig. 8 (paratype femelle) (Distribution); Monné, 2005: 501 (Catalogue); Monné & Hovore, 2006: 124 (Catalogue); Morvan & Morati, 2006: 24 (Distribution).

103. *Sphecomorpha chalybea* Newman, 1838 (fig. 30)

Sphecomorpha chalybea Newman, 1838: 397; Newman, 1840: 22; Guérin-Méneville, 1844: 232; White, 1855: 197; Thomson, 1864: 270; Bates, 1870: 314 (Distribution, synonymie, mimétisme); Gemminger & Harold, 1872: 2879 (Catalogue); Bates, 1873: 121 (Mimétisme); Haase, 1892: 19 (Mimétisme); Aurivillius, 1912: 282 (Catalogue); Blackwelder, 1946: 577 (Catalogue); Lane, 1973: 23, figs 1-8 (Redescription); Monné, 1993: 43 (Catalogue); Monné & Giesbert, 1994: 99 (Catalogue); Tavakilian in Hequet, 1996: pl. VIII, fig. 6 (femelle); Monné, 2005: 502 (Catalogue); Monné & Hovore, 2006: 124 (Catalogue).

Sphecogaster biplagiatus Lacordaire, 1869: 472.

Mimétique de *Synoeca cyanea* (Fabricius, 1775), Hyménoptère Vespidae.

MATÉRIEL EXAMINÉ : Guyane. Montjoly, 15/09/1976, sur fleur, de jour, *Philippe Soler leg.* (IRD).

Distribution : Surinam, Guyane, Brésil.

104. *Sphecomorpha faurei* sp. nov. (fig. 28)

HOLOTYPE : femelle provenant de Guyane, pk 4 de la route de Degrad Saramaca (près de Kourou), collectée le 19 août 2005 au piège de type « Malaise » par Denis Faure (in MNHN)[n° 1570 de l'ex collection IRD].

Description. – Longueur : 21 mm.

Femelle. Tégument brun sombre. Antennes courtes atteignant l'avant des metacoxae. Scape noir, les autres antennomères brun foncé. Elytres translucides, bordées de brun noir à la base et à la marge sous les épaules, atteignant le milieu du troisième ventrite. Aspect de « guêpe » typique du genre.

Palpes labiaux et maxillaires avec une fossette oblongue bien marquée sur la face externe du dernier article. Laciniae et palpes brun clair. Mufle bien marqué. Genae fortement impressionnées par une ponctuation dense. Front non caréné. Une petite dépression en fossette oblongue est située entre les deux tubercules antennifères. Le front est lisse et délimité par un léger bourrelet adjacent à la bordure interne de l'œil, qui se prolonge jusqu'à la saillie précédant la base des mandibules, et, du côté interne par quelques points enfoncés plus ou moins régulièrement distribués. Submentum densément orné d'une ponctuation très large, ombiliquée, dont est issue une pubescence fine et clairsemée formée de soies brunes. Antennomère III le plus long, 2,5 fois plus long que IV qui est le plus court. V à X sub-décroissants et terminés en dent de scie à l'apex. XI plus long que le X qui est acuminé. Scape à VII ornés de soies raides sur le dessous.

Pronotum avec une constriction ante-apicale et fortement arrondi sur les côtés ; presque aussi long que large, densément ponctué et couvert de pilosité sombre relativement courte. Une dépression centrale après le bord collaire, zone très ponctuée (ponctuation confluyente et profonde) et pileuse sur la moitié centrale postérieure bien renfoncée avant la constriction pronotale. On remarque une petite zone imponctuée, irrégulière, longitudinale, de part et d'autre du centre après le milieu. Elytres allongés, déhiscents sur les 2/3 postérieurs, noirs le long de la suture et sur les parties densément ponctuées, marge, épaules et base ; le reste d'aspect vitreux, translucide ; apex brun foncé, étroitement arrondi. Ailes membraneuses légèrement fumées. Ecusson allongé, microsculpté, très ponctué et couvert de soies sombres, courtes. Saillie prosternale égale au sixième ème de la longueur d'une procoxa dans sa partie amincie. La partie apicale élargie possède les bords très surélevés et est très profondément marquée de très larges points ombiliqués. Cavités coxales antérieures fermées. Saillie mésosternale précédée d'une pente inclinée forte mais non abrupte, creusée au centre, les lobes apicaux arrondis sont surélevés, très impressionnés, au bord marqué d'un fin bourrelet. Métasternum très bombé, marqué d'un sillon net bordé d'une zone glabre large le délimitant. Il est peu densément ponctué et pubescent.

Fémurs postérieurs atteignant le milieu du troisième ventrite, longuement fuselés, d'un brun plus rouge sur leur face interne. La face externe densément ponctuée et ornée de soies raides, courtes, sombres. Protarses avec le premier tarsomère égal au III qui est plus long que le II. Mésotarsomère I plus long que II (qui est égal au III) mais plus court que II + III. Métatarsomère I plus long que II + III ; II égal au III.

Avant centre du premier ventrite en gouttière surélevée se terminant par une forte dent recourbée en crochet plongeant entre les metacoxae. Centre du premier ventrite avec une dépression nette, ponctuée. Ventrites II- IV très densément ponctués et ornés de soies courtes, raides, foncées, avec une large bande glabre avant l'apex sur le II, plus étroite sur les III et IV. Ventrite III le plus large, III à IV renflés. Ventrite III le plus long, le V terminé par un angle obtus est le plus court. Tergite V en longue spatule convexe au bout.

Mâle inconnu.

De par son tégument totalement brun noir dépourvu de fascies claires, cette espèce se distingue immédiatement de toutes les autres du genre. La forme du thorax et celle des élytres place cette espèce sans ambiguïté dans le genre *Sphecomorpha* Newman, 1838.

105. *Sulcommata durantoni* Peñaherrera & Tavakilian, 2003

Sulcommata durantoni Peñaherrera & Tavakilian, 2003: 210, fig. 31 (femelle); Tavakilian & Peñaherrera, 2003: 281, figs 42b, d, f; Monné, 2005: 503 (Catalogue); Monné & Hovore, 2006: 124 (Catalogue); Morvan & Morati, 2006: 24 (Distribution).

106. *Sulcommata ruficollis* Tavakilian & Peñaherrera, 2003

Sulcommata ruficollis Tavakilian & Peñaherrera, 2003: 281, figs 6, 42a, c, e; Monné, 2005: 504 (Catalogue); Monné & Hovore, 2006: 124 (Catalogue).

107. *Thouvenotiana ichneumona* Peñaherrera & Tavakilian, 2003

Thouvenotiana ichneumona Peñaherrera & Tavakilian, 2003: 164, figs 2 (femelle), 39; Monné, 2005: 504 (Catalogue); Monné & Hovore, 2006: 124 (Catalogue).

108. *Tomopteropsis cerdai* Peñaherrera & Tavakilian, 2003

Tomopteropsis cerdai Peñaherrera & Tavakilian, 2003: 166, fig. 8 (femelle); Monné, 2005: 504 (Catalogue); Monné & Hovore, 2006: 124 (Catalogue); Morvan & Morati, 2006: 24 (Distribution).

109. *Tomopterus aurantiacosignatus* Zajciw, 1969 (figs 37 & 38, 56)

Tomopterus aurantiacosignatus Zajciw, 1969: 411, fig. 1 (femelle); Zajciw, 1974: 58 (Distribution); Zajciw, 1975: 578, fig. 7 (scutellum & élytre) (Révision); Monné, 1993: 53 (Catalogue); Monné & Giesbert, 1994: 99 (Catalogue); Magno, 1995: 565 (Clef); Tavakilian & al., 1997: 321 (Plante nourricière); Júlio, Giorgi & Monné, 2000: 28 (Type); Monné, 2001: 45 (Plante nourricière); Monné, 2005: 504 (Catalogue); Monné & Hovore, 2006: 124 (Catalogue); Morvan & Morati, 2006: 24 (Distribution).

Tomopterus similis sensu Giuglaris, 2005, (*nec* Fisher, 1930): 24, pl. XXXI, fig. 2 (mâle).

MATÉRIEL EXAMINÉ : Guyane. **Colline de Bourda**, 31/05/1992, un mâle, à vue, de jour, *Jaroslav Marek leg.* (collection J. Marek); **Degrad des Cannes**, 06/12/1987, 3 couples, sur tronc, de jour, *Jean-Marie Baloup leg.* (collection O. Morvan); **Montjoly**, 15/02/1977, une femelle attirée par la lumière, le soir, *Michel Rémillet leg.* (IRD); **Piste de Kaw**, pk 32, 19/12/1982, piégeage lumineux, une femelle, *Roland Barnouin leg.* (collection R. Barnouin); 08/01/1983, une femelle, *idem*, *Gérard Tavakilian leg.* (IRD); 13/02/1983, une femelle, *idem*, *Michel Duranton leg.* (collection G. Duranton); 13/03/1983, un mâle, *idem*; 11/11/1983, une femelle, *idem*, *Dominique Dauthuille leg.*; 27/01/1985, une femelle, *idem*, *Gérard Tavakilian leg.* (IRD); 28/07/1992, un mâle, *idem*, *Frédéric Beneluz leg.*; 02/08/1992, un mâle, *idem*; 09/08/1992, une femelle, *idem* (collection O. Morvan); 27/09/1997, à vue, de jour, une femelle, *Gérard Moraguès leg.* (collection G. Moraguès); **pk 45,5**, 31/10/1986, piégeage lumineux, une femelle, *Odette Baloup leg.*; 01/11/1986, sur tronc, de jour, une femelle, *Jean-Marie Baloup leg.*; 03/09/1987, piégeage lumineux, un mâle, *Foschveiller & Le Henaff leg.*; 29/01/1992, *idem*, une femelle, *Odette Baloup leg.* (collection O. Morvan); 18/10/1993, *idem*, un mâle, *Jean-Louis Giuglaris leg.* (collection J.-L. Giuglaris); 12/11/1993, *idem*, une femelle, *Franklin Thomas Hovore leg.* (collection F. T. Hovore); 20/08/1995, *idem*, un mâle, *Edmund Giesbert leg.* (FSCA); 21/06/1997, piège de type « Malaise » en canopée, une femelle, *Jean-Aimé Cerda leg.*; 07/07/1997, une femelle, *idem* (collection O. Morvan); **Piste des Compagnons Réunis (Piste des Eaux Claires)**, pk 12, 04/05/1984, sur tronc, de jour, un couple, *Georges Demarty leg.* (collection G. Demarty); **Montagne des Singes**, pk 7, 23/03/1984, sur tronc, de jour, un couple, *Gérard Tavakilian leg.*; 27/03/1984, 2 mâles, femelle, *idem*; 02/04/1984, un mâle, *idem* (IRD); **RN 1**, pk 172, 15/08/1986, sur tronc, de jour, *Jean-Marie Baloup leg.* (collection O. Morvan); **RN 2**, pk 26, 20/09/1985, 5 mâles, 3 femelles, sur tronc, de jour, *Patrick Sarry leg.* (collection P. Sarry); **Piste Forestière de Saut Léodate (Risquetout)**, pk 3, 12/08/1984, 2 mâles, femelle, *idem*, *Christian Lestrade leg.*; **Piste du plateau de Nancibo**, pk 7, piégeage lumineux, un mâle, *Marc Thouvenot leg.* (IRD); **Route forestière de Belizon**, pk 14, 01/10/1992, sur tronc, de jour, un mâle, *Franklin Thomas Hovore leg.* (collection F. T. Hovore); **pk 26**, 08/01/1991, piégeage lumineux, 2 couples, *Patrick Bleuzen leg.* (collection P. Bleuzen); **Camp des Nouragues**, 16/10/1986, une femelle, sur tronc, de jour, *Gérard Tavakilian leg.*; 23/03/1987, 2 femelles obtenues par élevage sur tronc nourricier, *idem*; 10/04/1987, 2 mâles, *idem*; 22/08/1987, à vue, de jour, *Christian Feuillet leg.* (IRD); **Piste Coralie**, pk 5, 10/11/1987, piégeage lumineux, un couple, *Jean-Paul Baloup leg.* (collection O. Morvan); **Piste de la Montagne de Fer**, pk 10, 17/11/1988, piégeage lumineux, un mâle, *André Braunshausen leg.* (collection A. Braunshausen); **Crique Plomb**, 11/02/1993, une femelle obtenue par élevage sur tronc nourricier, *Gérard Tavakilian leg.*; 04/03/1993, un mâle, *idem*; 01/04/1993, un mâle, *idem*; 19/05/1993, un mâle, *idem* (IRD).

PLANTE NOURRICIÈRE.

Manilkara bidentata (A. de Candolle) A. Chevalier [*SAPOTACEAE*], Denis LOUBRY 1748, Christian FEUILLET 1361.

Distribution : Guyane, Brésil.

Bien que Paulo MAGNO (1995 : 565) prétende que *T. aurantiacosignatus* Zajciw, 1969 soit une espèce différente de *T. similis* Fisher, 1930, je pense que les futures récoltes de Bolivie, du Pérou et de l'Equateur démontreront que les 2 taxons sont conspécifiques.

110. *Tomopterus clavicornis* Magno, 1995 (figs 40 & 43)

Tomopterus clavicornis Magno, 1995: 556, fig. 3 (holotype mâle); Tavakilian & al., 1997: 320-321, 324 (Plante nourricière, Distribution); Júlio, Giorgi & Monné, 2000: 28 (Type); Monné, 2001: 45 (Plante nourricière); Monné, 2005: 505 (Catalogue); Monné & Hovore, 2006: 125 (Catalogue); Morvan & Morati, 2006: 25 (Distribution).

MATÉRIEL EXAMINÉ : Guyane. **Piste Forestière de Saut Léodate (Risquetout)**, pk 3, 08/08/1984, sur tronc, de jour, 3 mâles, 2 femelles, *Christian Lestrade leg.*; **Camp des Nouragues**, 04/05/1987, un mâle obtenu par élevage sur tronc nourricier, *Gérard Tavakilian leg.*; 17/05/1987, une femelle, *idem*; 01/06/1987, une femelle, *idem*; 05/06/1987, une femelle, *idem*; **Crique Plomb**, 01/02/1993, 3 mâles, 2 femelles, *idem*; 08/03/1993, une femelle, *idem*; 05/04/1993, un mâle, 2 femelles, *idem*; 06/05/1993, un mâle, *idem*; 03/06/1993, un couple, *idem*; 09/06/1993, un mâle, *idem*; 17/06/1993, un mâle, *idem*; 24/06/1993, 2 mâles, *idem*; 01/07/1993, un couple, *idem*; 08/07/1993, un mâle, *idem*; 15/07/1993, un couple, *idem*; 21/07/1993, un mâle, 2 femelles, *idem*; 05/08/1993, un couple, *idem*; 02/09/1993, 2 mâles, *idem*; 06/10/1993, un mâle, *idem*; 04/11/1993, un couple, *idem*; **Crique Longi**, 10/03/1994, un mâle, *idem*; 08/04/1994, 3 femelles, *idem*; 20/05/1994, 3 mâles, 2 femelles, *idem*; 27/05/1994, un mâle, *idem*; 16/06/1994, un couple, *idem*; 30/06/1994, 5 mâles, 2 femelles, *idem*; 07/07/1994, 2 couples, *idem*; 13/07/1994, 8 mâles, 5 femelles, *idem*; 04/08/1994, 3 mâles, 5 femelles, *idem*; 01/09/1994, 6 mâles, 8 femelles, *idem*; 10/10/1994, un mâle, *idem* (IRD).

PLANTES NOURRICIÈRES. Elles appartiennent à la famille des *SAPOTACEAE*

Ecclinusa aff. *guianensis* Eyma, Scott MORI 23513, Scott Mori 23544.

Ecclinusa guianensis Eyma, Denis LOUBRY 1759, Denis LOUBRY 1684, Denis LOUBRY 1710, Denis LOUBRY 1764, Daniel SABATIER 1475.

Ecclinusa sp., Scott MORI 23438.

Distribution : Guyane, Brésil.

111. *Tomopterus consobrinus* Gounelle, 1911 (figs 39 & 42)

Tomopterus consobrinus Gounelle, 1911: 64; Aurivillius, 1912: 285 (Catalogue); Blackwelder, 1946: 577 (Catalogue); Zajciw, 1974: 58 (Distribution); Zajciw, 1975: 582, fig. 9 (scutellum & élytre) (Révision); Monné, 1993: 53 (Catalogue); Monné & Giesbert, 1994: 99 (Catalogue); Magno, 1995: 564 (Cleff); Tavakilian & al., 1997: 320-324 (Plante nourricière); Monné, 2001: 45 (Plante nourricière); Monné, 2005: 505 (Catalogue); Monné & Hovore, 2006: 125 (Catalogue); Morvan & Morati, 2006: 25 (Distribution); Wappes & al., 2006: 18 (Distribution).

MATÉRIEL EXAMINÉ : Guyane. **Piste de Kaw**, pk 41, 04/01/1984, piégeage lumineux, un mâle, *Marc Thouvenot leg.*; **Piste de Saint-Elie (CD 21)**, pk 15,5, 17/06/1988, 3 mâles, 4 femelles obtenus par élevage sur tronc nourricier, *Gérard Tavakilian leg.*; 13/08/1988, une femelle, *idem*; **Camp des Nouragues**, 12/03/1987, une femelle, *idem*; 15/03/1987, une femelle, *idem*; **Crique Plomb**, 14/12/1992, 2 mâles, *idem*; 04/01/1993, 2 mâles, *idem*; 18/02/1993, un mâle, *idem*; **Crique Longi**, 21/02/1994, un couple, *idem*; 07/03/1994, un mâle, *idem*; 08/04/1994, une femelle, *idem* (IRD).

PLANTES NOURRICIÈRES. Elles appartiennent à la famille des *SAPOTACEAE* :

Chrysophyllum sanguinolentum (Pierre) Baehni, Daniel SABATIER 1791

Ecclinusa guianensis Eyma, Denis LOUBRY 1764

Ecclinusa ramiflora Martius, Daniel SABATIER 1766

Micropholis cayennensis Pennington, Daniel SABATIER 1470

Micropholis sp., Scott MORI 23519

Pouteria ambelaniifolia (Sandwith) Pennington, Daniel SABATIER 1461

Pouteria macrophylla (Lamarck) Eyma, Denis LOUBRY 1862

Pouteria sp., Scott MORI 23677

Pouteria sp., Denis LOUBRY 1771

Distribution : Trinidad & Tobago, Pérou, Bolivie, Guyane, Brésil.

112. *Tomopterus grossefoveolatus* Zajciw, 1964 (figs 49 & 51)

Tomopterus grossefoveolatus Zajciw, 1964: 426, fig. 3; Zajciw, 1971: 314; Zajciw, 1975: 586, figs 5 (fémur), 11 (scutellum & élytre) (Révision); Monné, 1993: 53 (Catalogue); Monné & Giesbert, 1994: 99 (Catalogue); Magno, 1995: 563 (Clef); Giesbert, 1996: 322, fig. 1 (mâle) (Distribution); Tavakilian & al., 1997: 321 (Plante nourricière); Júlio, Giorgi & Monné, 2000: 28 (Type); Monné, 2001: 46 (Plante nourricière); Monné, 2005: 505 (Catalogue); Monné & Hovore, 2006: 125 (Catalogue); Morvan & Morati, 2006: 25 (Distribution).

MATÉRIEL EXAMINÉ : Guyane. **Piste de Kaw, pk 29**, 28/07/1992, piégeage lumineux, une femelle, *Frédéric Beneluz leg.* ; **Piste de Kaw, pk 40**, 02/10/1983, à vue, de jour, une femelle, *Roland Barnouin leg.* ; 21/07/1984, piégeage lumineux, un mâle, *Patrick Sarry leg.* (IRD) ; 11/10/1986, un mâle, *idem*, *Odette Baloup leg.* ; 01/11/1986, sur tronc, de jour, une femelle, *Jean-Marie Baloup leg.* (collection O. Morvan) ; 06/11/1993, piégeage lumineux, un mâle, *Franklin Thomas Hovore leg.* (collection F. T. Hovore) ; 10/10/1996, au piège de type « Malaise » en canopée, une femelle, *Jean-Aimé Cerda leg.* (collection O. Morvan) ; **Crique Longi**, 30/06/1994, un mâle obtenu par élevage sur tronc nourricier, *Gérard Tavakilian leg.* ; 21/07/1994, une femelle, *idem* (IRD).

PLANTE NOURRICIÈRE.

Manilkara huberi (Ducke) Standley [SAPOTACEAE], Scott MORI 23477.

Distribution : Panama, Guyane, Brésil.

113. *Tomopterus obliquus* Bates, 1870 (figs 44 & 45)

Tomopterus obliquus Bates, 1870: 329; Gemminger & Harold, 1872: 2892 (Catalogue); Bates, 1873: 129 (Distribution); Gounelle, 1911: 65 (Distribution); Bruch, 1912: 196 (Catalogue); Aurivillius, 1912: 285 (Catalogue); Aurivillius, 1919: 4 (Distribution); Blackwelder, 1946: 577 (Catalogue); Zajciw, 1974: 58 (Distribution); Zajciw, 1975: 590, figs 3 (prothorax), 14 (scutellum & élytre du mâle), 15 (scutellum & élytre de la femelle) (Révision); Monné, 1993: 54 (Catalogue); Monné & Giesbert, 1994: 99 (Catalogue); Magno, 1995: 563 (Clef); Tavakilian & al., 1997: 321-324, fig. 2 b (mâle) (Plante nourricière); Monné, 2001: 46 (Plante nourricière); Giuglaris, 2005: 168, pl. XXXI, fig. 3 (femelle) ; pl. XXXII, fig. 6 (mâle) (Distribution); Monné, 2005: 506 (Catalogue); Monné & Hovore, 2006: 125 (Catalogue); Morvan & Morati, 2006: 25 (Distribution).

MATÉRIEL EXAMINÉ : Guyane. **Piste de Kaw, pk 29**, 20/08/1992, piégeage lumineux, une femelle, *Frédéric Beneluz leg.* (collection O. Morvan) ; **pk 40**, 22/08/1984, un couple, *idem*, *Patrick Sarry leg.* (IRD) ; **Piste de Saint-Elie (CD 21), pk 22**, 15/08/1996, une femelle obtenue par élevage sur tronc nourricier, *Michel Duranton leg.* ; **Route de Degrad Saramaca, pk 6**, 10/06/1993, sur tronc, de jour, 2 mâles, *Michel Duranton leg.* ; 27/07/1993, 2 mâles, *idem* ; 03/08/1993, une femelle, *idem* ; 25/08/1993, une femelle, *idem* ; **Route forestière de Belizon, pk 24**, 04/07/1992, piégeage lumineux, un mâle, *Michel Duranton leg.* (collection G. Duranton) ; **Camp des Nouragues**, 29/03/1987, un mâle obtenu par élevage sur tronc nourricier, *Gérard Tavakilian leg.* ; 03/04/1987, un mâle, *idem* (IRD) ; **Piste Maman Lézard, pk 6**, 27/07/1992, piégeage lumineux, un mâle, *Alain Chaminade leg.* ; **Crique Plomb**, 16/04/1992, une femelle obtenue par élevage sur tronc nourricier, *Gérard Tavakilian leg.* ; 27/07/1992, un mâle, *idem* ; 17/06/1993, un mâle, *idem* ; 01/07/1993, un mâle, *idem* ; 04/09/1993, une femelle, *idem* ; **Crique Longi**, 21/02/1994, un couple, *idem* ; 03/03/1994, une femelle, *idem* ; 18/03/1994, une femelle, *idem* ; 08/04/1994, un couple, *idem* ; 15/04/1994, une femelle, *idem* ; 26/04/1994, un mâle, *idem* ; 16/06/1994, un mâle, *idem* ; 30/06/1994, un mâle, *idem* ; 04/08/1994, un mâle, 2 femelles, *idem* ; 11/08/1994, un couple, *idem* ; 18/08/1994, 6 couples, *idem* ; 01/09/1994, 3 mâles, 2 femelles, *idem* ; 08/09/1994, 4 mâles, 2 femelles, *idem* ; 22/09/1994, un couple, *idem* ; 10/10/1994, 2 mâles, *idem* (IRD) ; **Piste Soumourou**, 09/09/2003, au piège de type « Malaise » en canopée, un mâle, *Denis Faure leg.* (collection D. Faure).

PLANTES NOURRICIÈRES. Elles appartiennent toutes à la famille des SAPOTACEAE :

Eclinusa aff. *guianensis* Eyma, Scott MORI 23513,

Micropholis guyanensis (A. de Candolle) Pierre, Denis LOUBRY 1320, Scott MORI 23440,

Pouteria bangii (Rusby) Pennington, Denis LOUBRY 1314,

Pouteria cayennensis (A. de Candolle) Eyma, Denis LOUBRY 1723, Denis LOUBRY 1711,

Pouteria gonggrijpii Eyma, Daniel SABATIER 1525,

Pouteria guianensis Aublet, Daniel SABATIER 1515,

Pouteria oblancoolata Pires, Denis LOUBRY 1736,

Pouteria sp., Scott MORI 23666, 23663, 23677, 23395, 23487, 23396, 23405, 23653.

114. *Tomopterus servillei* Magno, 1995 (figs 46 & 47)

Tomopterus servillei Magno, 1995: 555, fig. 2 (holotype mâle); Tavakilian & al., 1997: 321-323 (Plante nourricière, Distribution); Júlio, Giorgi & Monné, 2000: 28 (Type); Monné, 2001: 46 (Plante nourricière); Monné, 2005: 506 (Catalogue); Monné & Hovore, 2006: 125 (Catalogue); Morvan & Morati, 2006: 25 (Distribution).

MATÉRIEL EXAMINÉ : Guyane. Piste de Kaw, pk 33,5, 13/01/1983, piégeage lumineux, un mâle, Roland Barnouin leg. ; 05/06/1986, *idem*, une femelle, Edward G. Riley & D. A. Rider leg. ; pk 46, 29/08/1986, *idem*, un mâle, Gérard Tavakilian leg. ; 07/09/1986, un mâle, *idem* (IRD) ; 06/11/1993, *idem*, un mâle, Franklin Thomas Hovore leg. (collection F. T. Hovore) ; 07/07/1997, au piège de type « Malaise » en canopée, une femelle, Jean-Aimé Cerda leg. ; 05/08/1997, *idem*, une femelle ; RN 2, pk 46, 19/12/1987, piégeage lumineux, une femelle, Odette Baloup leg. (collection O. Morvan) ; Camp des Nouragues, 16/03/1987, 2 mâles obtenus par élevage sur tronc nourricier, Gérard Tavakilian leg. ; Crique Plomb, 16/04/1992, un mâle, *idem* ; 04/05/1992, un couple, *idem* ; 14/12/1992, 2 mâles, 4 femelles, *idem* ; 04/01/1993, 4 mâles, 3 femelles, *idem* ; 14/01/1993, un mâle, *idem* ; 01/02/1993, 2 mâles, *idem* ; 18/03/1993, 2 mâles, une femelle, *idem* ; 01/04/1993, une femelle, *idem* ; 06/05/1993, 2 femelles, *idem* ; 19/05/1993, un mâle, *idem* ; 13/09/1993, un mâle, *idem* ; Crique Longi, 10/03/1994, un mâle, 3 femelles, *idem* ; 17/03/1994, 2 mâles, *idem* ; 08/04/1994, un couple, *idem* ; 13/07/1994, une femelle, *idem* (IRD).

Plantes nourricières. Elles appartiennent de préférence à la famille des SAPOTACEAE :

Ecclinusa guianensis Eyma [SAPOTACEAE], Denis LOUBRY 1684, Denis LOUBRY 1764, 1710,
Macoubea guianensis Aublet [APOCYNACEAE], Denis LOUBRY 1784,
Micropholis cayennensis Pennington [SAPOTACEAE], Daniel SABATIER 1470,
Micropholis guyanensis (A. de Candolle) Pierre [SAPOTACEAE], Scott MORI 23561, 23508,
Micropholis obscura Pennington [SAPOTACEAE], Scott MORI 23482,
Pouteria bangii (Rusby) Pennington [SAPOTACEAE], Denis LOUBRY 1314,
Pouteria cayennensis (A. de Candolle) Eyma [SAPOTACEAE], Denis LOUBRY 1723.

115. *Xenocrasis anamarcelae* Tavakilian & Peñaherrera, 2003

Xenocrasis anamarcelae Tavakilian & Peñaherrera, 2003: 276, figs 1, 7, 35a-l; Monné, 2005: 507 (Catalogue); Monné & Hovore, 2006: 125 (Catalogue); Morvan & Morati, 2006: 25 (Distribution).

116. *Xenocrasis fereyi* Tavakilian & Peñaherrera, 2003

Xenocrasis fereyi Tavakilian & Peñaherrera, 2003: 277, figs 5, 48a-d; Monné, 2005: 507 (Catalogue); Monné & Hovore, 2006: 125 (Catalogue); Morvan & Morati, 2006: 25 (Distribution).

117. *Xenocrasis politipennis* (Zajciw, 1971) (figs 52 & 54)

Odontocera politipennis Zajciw, 1971: 305, fig. 1 (femelle); Júlio, Giorgi & Monné, 2000: 21 (Type).
Xenocrasis politipennis; Monné & Magno, 1988: 444 (comb. nov.); Monné, 1993: 56 (Catalogue); Monné & Giesbert, 1994: 99 (Catalogue); Tavakilian & al., 1997: 307 (Plante nourricière); Monné, 2001: 47 (Plante nourricière); Monné, 2005: 508 (Catalogue); Monné & Hovore, 2006: 125 (Catalogue).

Figs 46 & 47 : *Tomopterus servillei* Magno, 1995 (♂, ♀). – 48, 50 : *Optomerus ropai* Magno, 1995 (♀, ♂). – 49, 51 : *Tomopterus grossefoveolatus* Zajciw, 1964 (♂, ♀). – 52, 54 : *Xenocrasis politipennis* (Zajciw, 1971) (♂, ♀). – 53 : *Rhinotragus conformis* Monné & Frago, 1990 (♀).



46



47



48



49



50



51



52



53



54

MATÉRIEL EXAMINÉ : Guyane. **Saut Japigny - rivière Arataye**, 19/08/1987, à vue, de jour, une femelle, *Thierry Garnier leg.* (collection T. Garnier) ; **Montagne des Singes**, pk 7, 30/04/1984, un mâle obtenu par élevage sur tronc nourricier, *Gérard Tavakilian leg.* ; 04/05/1984, un couple, *idem* ; 09/05/1984, 2 mâles, *idem* ; 10/05/1984, 3 femelles, *idem* ; 15/05/1984, un mâle, *idem* ; 19/05/1984, 2 femelles, *idem* ; 22/05/1984, une femelle, *idem* ; 24/05/1984, un mâle, *idem* ; 04/06/1984, une femelle, *idem* ; 08/06/1984, 2 femelles, *idem* ; 22/06/1984, un mâle, *idem* ; 10/07/1984, une femelle, *idem* ; 23/10/1984, une femelle, *idem* (IRD) ; 15/08/1984, à vue, de jour, une femelle, *Gérard Duranton leg.* ; **Forêt domaniale de Yiyi**, pk 10, 21/08/1993, piégeage lumineux, un mâle, *Michel Duranton leg.* (collection G. Duranton).

PLANTE NOURRICIÈRE.

Iryanthera sagotiana (Bentham) Warburg [MYRISTICACEAE], échantillon de bois : CTFT 1147.

Distribution : Guyane, Brésil.

118. *Xenocrasoides soukai* Tavakilian & Peñaherrera, 2003

Xenocrasoides soukai Tavakilian & Peñaherrera, 2003: 279, figs 3, 43a-c. ; Monné, 2005: 508 (Catalogue) ; Monné & Hovore, 2006: 125 (Catalogue).

Espèce douteuse :

Isthmiade (?) *necydalea* (Linné, 1758)

Leptura necydalea Linné, 1758: 399.

Isthmiade necydalea; Aurivillius, 1912: 283 (Catalogue); Blackwelder, 1946: 577 (Catalogue); Monné, 1993: 44 (Catalogue); Monné & Giesbert, 1994: 92 (Catalogue); Monné, 2005: 466 (Catalogue); Monné & Hovore, 2006: 117 (Catalogue).

Isthmiade ? *necydalea*; Zajciw, 1972: 573 (Révision).

Necydalis glaucescens Linné, 1767: 642.

Molorchus Glaucescens; Schönherr, 1817: 502.

Necydalis nitida Degeer, 1775: 153, pl. XV, fig. 2.

Distribution : Surinam.

Nous reproduisons la description de Linné pour pouvoir la commenter :

« *L. thorace subgloboso, elytris subulatis mucronatis glauco-aureis.*

Habitat in America. Rolander.

Similis L. aquaticæ. Elytra attenuata & vere subulata, glaberrima, glauco-flavescentia, margine purpurascente. Caput nigrum. Antennæ filiformes, nigræ, corpore ½ breviores. Femora clavata. Abdomen nigrum, teres ut ichneumoni, incisuris margine albis. »

Lepture au thorax subglobuleux, élytres pointus et pourvus de mucrons, vert-dorés.

Semblable à *Leptura aquatica*. Elytres atténués qui se terminent en pointe étirée, glabres et vert-jaune, avec la marge pourpre. Tête noire. Antennes filiformes, noires et plus courtes que la moitié du corps. Fémurs claviformes. Abdomen noir et arrondi comme celui d'un Ichneumon, avec des lignes de démarcation blanches.

Daniel Rolander est un naturaliste suédois, né en 1725 à Hälleberga et mort en 1793 à Lund. Il fait ses études à l'Université d'Uppsala, notamment auprès de Carl Linné (1707-1778). Ce dernier lui permet de trouver l'argent nécessaire

pour partir vers le Surinam où il tombe rapidement malade, l'obligeant à rentrer rapidement dans son pays. Ses notes sont publiées en 1811 sous le titre de *Diarium surinamense, quod sub itinere exotico conscripsit Daniel Rolander*.

Nous n'avons pu retrouver le matériel typique de cette espèce ni à Stockholm (ex collection Degeer), ni à Upsala (collection Gustave-Adolphe), ni à Londres (collection C. Linné). En fait Linné la compare à *Leptura aquatica* Linné, 1758, décrite deux pages avant, aujourd'hui appartenant au genre *Donacia* (Chrysomelidae) ! En 1767, Linné, pour repositionner son espèce dans le genre *Necydalea*, se voit contraint de la renommer *Necydalis glaucescens* et précise qu'elle provient du Surinam. Il faut savoir qu'à l'époque de Linné, « glauca » en latin signifiait une jolie couleur entre le vert et le bleu sens aujourd'hui tombé en désuétude. C'est Aurivillius qui en 1912 : 283 dans son Catalogue propose la synonymie avec l'espèce de Degeer et le positionne dans le genre *Isthmiade* Thomson, 1864. Tous les autres auteurs n'ont fait que suivre l'avis d'Aurivillius et d'extrapoler sa distribution jusqu'en Guyane ! Il est fort possible qu'Aurivillius ait pu examiner le type de Degeer et du moins interpréter le dessin représenté par ce dernier en 1775 : pl. XV, fig. 2. Jusqu'à ce jour aucune espèce verte appartenant au genre *Isthmiade* n'est connue et aucune espèce trouvée en Guyane réunit les caractères proposés.

Elle doit être mentionnée dans la rubrique « *Incertae sedis* ».



Fig. 55. Holotype mâle de *Epimelitta acutipennis* Fisher, 1947 (USNM n° 57681) provenant de Guyane (sans autre indication) et mesurant 13,5 mm du front à l'extrémité abdominale

Le matériel étudié provient des différentes institutions suivantes :

MNHN : Muséum National d'Histoire Naturelle de Paris,
BMNH : The Natural History Museum, London,
USNM : National Museum of Natural History (Smithsonian), Washington D.C.,
MNRJ : Museu Nacional do Rio de Janeiro,
MZSP : Museu de Zoologia da Universidade de São Paulo,
ZMK : Zoologisk Museum, Copenhagen,
RNHL : Rijksmuseum van Natuurlijke Historie, Leiden,
LSL : Linnean Society of London, Burlington House, Piccadilly,
UZIU : Zoologiska Institutionen, Uppsala,
NRS : Naturhistoriska Riksmuseet, Stockholm,
Collection IRD : Antenne IRD du Laboratoire d'Entomologie du MNHN, Paris,
Collection Herbert Schmid : ex collection E. Fuchs, Bitterlichstrasse 17, A -
1100 Wien,
Collection Frank T. Hovore, Santa Clarita, California
Collection Jim Wappes : American Coleoptera Museum, San Antonio, Texas,
FSCA : Florida State Collection of Arthropods, Gainesville,
et de nombreuses collections privées indiquées dans le texte en ce qui concerne
le matériel examiné.

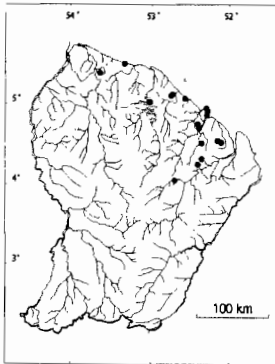


fig. 56
Tomopterus curantiacosignatus
Zajciw, 1969

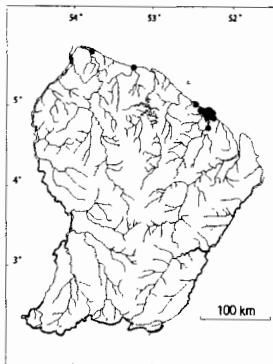


fig. 57
Odontocera fasciata
(Olivier, 1795)

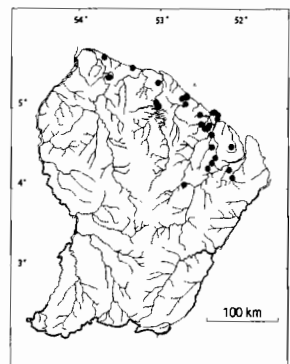
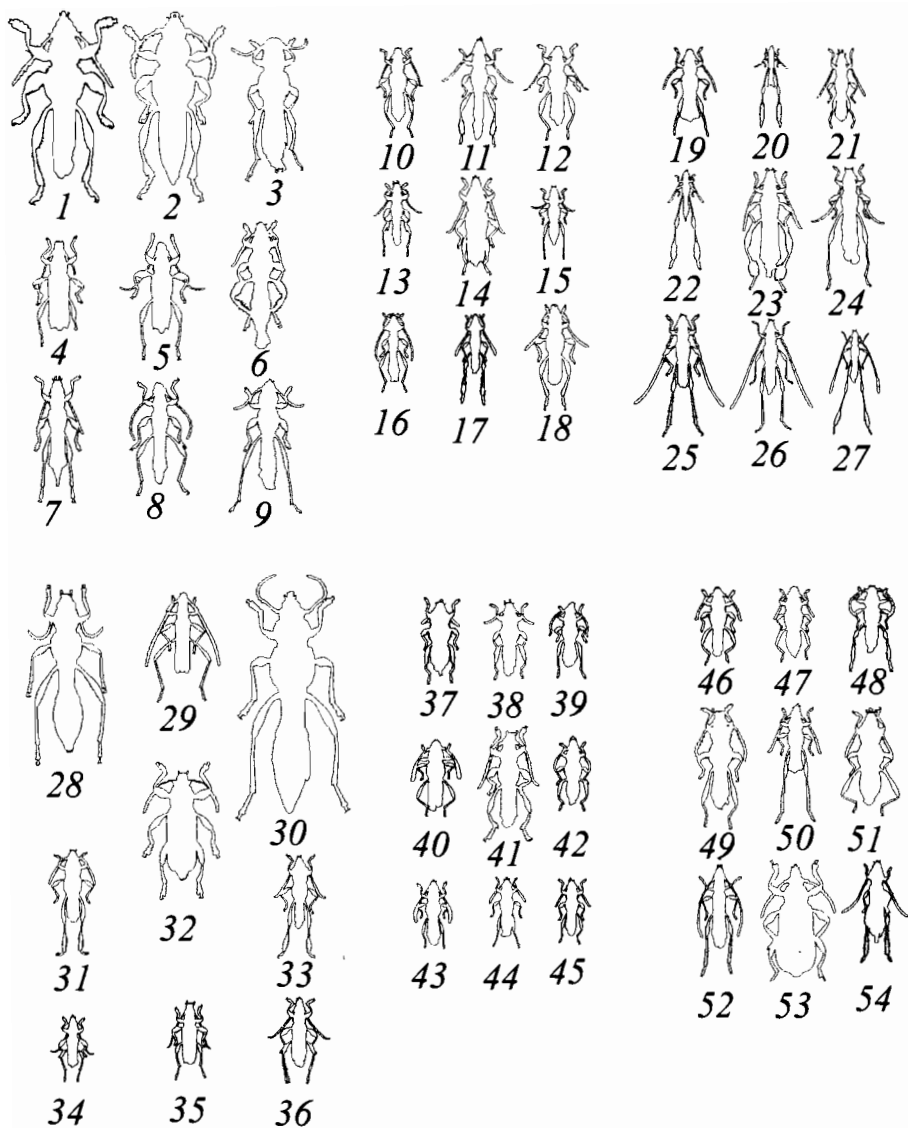


fig. 58
Acyphoderes abdominalis
(Olivier, 1795)



Silhouettes à la taille réelle des espèces illustrées (figs 1-54)

Remerciements. – Nous remercions tout particulièrement M. Philippe ANTOINE pour sa minutieuse relecture des manuscrits nous permettant de corriger les multiples imperfections tout au long des cinq volets de ce travail.

Références

Ne sont citées ici que les principales références ne figurant pas dans les quatre fascicules précédents : *Coléoptères*, 9(13), 9(21), 10(10) & 11(5). Pour une bibliographie exhaustive se référer au site internet <https://www.orleans.ird.fr/titan/>

- ARAI (H.), 2005. *Longhorn Beetles of the Amazon* I. Gekkan-Mushi editor : 1-125, 43 pls.
- AUDINET-SERVILLE (J.-G.), 1833. Nouvelle classification de la famille des longicornes (suite). *Annales de la Société Entomologique de France*, Paris (1) 2: 528-573.
- BATES (H. W.), 1885. Supplement to Longicornia. *Biologia Centrali-Americana, Insecta, Coleoptera* 5: 249-436, pls. XVII-XXIV.
- BODKIN (G. E.), 1919. Notes on the Coleoptera of British Guiana. *The Entomologist's Monthly Magazine*, London 55: 264-272.
- BRUCH (C.), 1912. Catálogo sistemático de los Coleópteros de la República Argentina. Pars VIII. familia Cerambycidae (Prionini, Cerambycini, Lamiini). *Revista del Museo de La Plata* 18: 179-226.
- CHEMSAK (J. A.), LINSLEY (E. G.) & NOGUERA (F. A.), 1992. II. *Los Cerambycidae y Disteniidae de Norteamérica, Centroamérica y las Indias Occidentales (Coleoptera)*. Instituto de Biología, Universidad Nacional Autónoma de México. Listados Faunísticos de México 1992: 1-204.
- CHEMSAK (J. A.) & NOGUERA (F. A.), 1993. Annotated checklist of the Cerambycidae of the estacion de Biología Chamela, Jalisco, Mexico (Coleoptera), with descriptions of new genera and species. *Folia Entomologica Mexicana* 89: 55-102, 3 figs.
- DEGEER (C.), 1775. *Mémoires pour servir à l'histoire des insectes*. Stockholm, Imprimerie Pierre Hesselberg 5: v + 448 pp., 16 pls.
- DEJEAN (P. F. M. A.), 1835. *Catalogue des coléoptères de la collection de M. le Comte Dejean*. Méquignon-Marvis Père & Fils, 2e ed. livraison 4: 257-360. Paris.
- DI IORIO (O. R.), 2005. *A field guide of the longhorned beetles (Coleoptera: Cerambycidae) from Argentina*. Pablo S. Wagner & Esteban I. Abadie (coordinators): 1-190, 74 pls. Digital Tech s.r.l., Argentina.
- DUFFY (E. A. J.), 1960. *A monograph of the immature stages of Neotropical timber beetles (Cerambycidae)*. British Museum (Natural History), London : vii + 327, 176 figs & 13 pls, frontispice.
- FABRICIUS (J. C.), 1801. *Systema eleutheratorum secundum ordines, genera, species : adiectis synonymis, locis, observationibus, descriptionibus*. Bibliopoli Academici Novi, Kiliae 2: 1-687.
- FUCHS (E.), 1961. 4. Beitrag zur Kenntnis der neotropischen Cerambyciden. *Koleopterologische Rundschau*, Wien 39: 6-21.
- GAHAN (C. J.), 1895. On the Longicorn Coleoptera of the West Indian Islands. *The Transactions of the Entomological Society of London* 1895: 79-140, 1 pl.
- GIUGLARIS (J.-L.), 2005. *Quelques... Longicornes de Guyane Française*. Cerambycinae. Entomoservice 1: i-viii + 37 pls.
- HOVORE (F. T.), 1990. Records and descriptions of Costa Rican Cerambycidae, part 1 : the Turrialba Valley. *Insecta Mundi* [1989] 3 (4): 249-260, 6 figs.
- HÜDEPOHL (K.-E.), 1984. Nova espécie do gênero *Oregostoma* Thomson (Coleoptera, Cerambycidae). *Revista Brasileira de Entomologia*, São Paulo 28 (4): 409-410, 1 fig.
- KLUG (J. C. F.), 1825. *Entomologiae Brasilianae specimen alterum, sistens insectorum*

- coleopterorum nondum descriptorum centuriam*. Nova Acta Academiae Caesareae-Leopoldino-Carolinae Naturae Curiosorum, Bonn 12 (2): 421-476, pls XL-XLIV.
- LAMEERE (A. A. L.), 1883. Liste des Cérambycides décrits postérieurement au catalogue de Munich. *Annales de la Société Entomologique de Belgique*, Bruxelles [1882] 26: 1-78.
- LAPORTE (F. L.), 1840. *Histoire Naturelle des Insectes Coléoptères*. P. Duménil, Paris 2: 1-563, 36 pls.
- LINNÉ (C.), 1758. *Systema naturæ per regna tria naturæ secundum classes, ordines, genera, species, cum characteribus, differentiis, synonymis, locis*. Systema naturae (Editio 10). Laurent Salvius, Holmiæ 1: iii + 824 pp.
- LINNÉ (C.), 1767. *Systema Naturæ*. Editio Duodecima Reformata. Laurent Salvius, Holmiæ 1 (2): 533-1327.
- LINSLEY (E. G.), 1934. A new genus and several new species of Neotropical Rhinotrachine beetles (Coleoptera, Cerambycidae). *Revista de Entomologia*, Rio de Janeiro 4 (3): 345-351.
- MAES (J.-M.), ALLEN (A.), MONNÉ (M. A.) & HOVORE (F. T.), 1994. Catálogo de los Cerambycidae (Coleoptera) de Nicaragua. *Revista Nicaraguense de Entomologia* 27: 1-58.
- MARTINS (U. R.) & GALILEO (M. H. M.), 2004. Cerambycidae (Coleoptera) coletados na Venezuela na copa de Matayba (Sapindaceae) e Vochysia (Vochysiaceae). *Revista Brasileira de Entomologia*, Curitiba 48 (2): 229-232, 4 figs.
- MONNÉ (M. A.), 2005. – Catalogue of the Cerambycidae (Coleoptera) of the Neotropical Region. Part I. Subfamily Cerambycinae. *Zootaxa*, Auckland 946: 1-765. Magnolia Press, New Zealand.
- MONNÉ (M. A.) & HOVORE (F. T.), 2006. – *Checklist of the Cerambycidae, or longhorned wood-boring beetles, of the Western Hemisphere*. BioQuip Publications. Rancho Dominguez, CA: 1-394.
- MORVAN (O.) & MORATI (J.), 2006. Contribution à la connaissance des Cerambycidae de la Montagne de Kaw, Guyane Française (Coleoptera). *Lambillionea* 106 (3) supplément 2: 3-63, pls I-VI.
- NOGUERA (F. A.) & CHEMSAK (J. A.), 1996. *Cerambycidae (Coleoptera)*. In Biodiversidad, Taxonomía y Biogeografía de Artrópodos de México: Hacia una Síntesis de su conocimiento. Universidad Nacional Autónoma de México 1996: 381-409. ISBN 968-36-4857-6.
- OLIVIER (G.-A.), 1795. *Entomologie ou Histoire Naturelle des Insectes, avec leurs caractères génériques et spécifiques, leur description, leur synonymie et leur figure enluminée. Coléoptères*. Imprimerie de Lanneau, Paris 4: 519 pp, 75 pls.
- PEÑAHERRERA-LEIVA (A. Y.) & TAVAKILIAN (G. L.), 2003. – Nouvelles espèces et nouveaux genres de Rhinotrugini (Coleoptera, Cerambycidae) I. *Coléoptères* 9 (13): 163-214, 52 figs.
- PEÑAHERRERA-LEIVA (A. Y.) & TAVAKILIAN (G. L.), 2004. – Nouvelles espèces et nouveaux genres de Rhinotrugini (Coleoptera, Cerambycidae) III. *Coléoptères* 10 (10): 119-150, 36 figs.
- PRUDHOMME, 1906. *Catalogue des Coléoptères de la Guyane Française recueillis par M. Prudhomme de 1870 à 1906*. Cayenne. Imprimerie du Gouvernement 46 pp.
- RÉMILLET (M.), 1988. *Catalogue des Insectes ravageurs des cultures en Guyane française*. Etudes & Thèses, ORSTOM, 1988: 1-235.
- SAALAS (U.), 1936. Über das Flügelgäader und die phylogenetische Entwicklung der Cerambyciden. *Annales Societatis zoologicae-botanicae fennicae Vanamo*, Helsinki 4 (1): 1-198, 28 figs, 19 pls.
- SCHÖNHERR (C. J.), 1817. *Synonymia insectorum, oder : Versuch einer Synonymie Aller*

- bisher bekannten Insecten ; nach Fabricii Systema Eleutheratorum &c. geordnet. Skara, Lewerentzischen Buchdrükerey 1 (3): xi + 1-506.
- SILVA (A. G. A.), GONÇALVES (C. R.), GALVÃO (D. M.), GONÇALVES (A. J. L.), GOMES (J.), SILVA (M. N.) & SIMONI (L.), 1968. *Insectos, hospedeiros e inimigos naturais. In Quarto catálogo dos insectos que vivem nas plantas do Brasil ; seus parasitos e predadores*. Rio de Janeiro. Ministério da Agricultura, Laboratório Central de Patologia Vegetal 1 (2): 1-622.
- STRAUCH (A.), 1861. *Catalogue Systématique de tous les Coléoptères décrits dans les Annales de la Société Entomologique de France depuis 1832 jusqu'à 1859*. H. W. Schmidt, Libraire-Éditeur, Halle : i-iv + 1-160.
- STURM (J.), 1843. *Catalog der Käfer-Sammlung von Jacob Sturm*. Nürnberg, 1843: 1-386, 6 pls.
- TAVAKILIAN (G. L.) & PEÑAHERRERA-LEIVA (A. Y.), 2003. – Nouvelles espèces et nouveaux genres de Rhinotragini (Coleoptera, Cerambycidae) II. *Coléoptères* 9 (21): 275-314, 57 figs.
- TAVAKILIAN (G. L.) & PEÑAHERRERA-LEIVA (A. Y.), 2005. – Nouvelles espèces et nouveaux genres de Rhinotragini (Coleoptera, Cerambycidae) IV. *Coléoptères* 11 (5): 27-50, 31 figs.
- THOMSON (J.), 1860. *Essai d'une classification de la famille des cérambycides et matériaux pour servir à une monographie de cette famille*. Paris. 404 pages, 3 pls.
- THOMSON (J.), 1878. *Typi cerambycidarum musei Thomsoniani*. E. Deyrolle. Paris : 1-21.
- WAPPES (J. E.), MORRIS (R. F.), NEARNS (E. H.) & THOMAS (M. C.), 2006. Preliminary checklist of Bolivian Cerambycidae (Coleoptera). *Insecta Mundi*, Gainesville 20 (1-2): 1-45.
- WHEELER (W. M.) & DARLINGTON (P. J.), 1930. Ant tree notes from Rio Frio, Colombia. *Psyche*. Cambridge, Massachusetts 37 (2): 107-117.
- WILLIAMS (S. H.), 1931. Cerambycidae from Kartabo, Bartica District, British Guiana (Coleoptera). *Entomological News*, Philadelphia 42: 222-226.
- ZAJCIW (D.), 1962. Estudos do gênero *Odontocera* Serville, 1833 (Col., Cerambycidae, Rhinotragini). I. *Anais da Academia Brasileira de Ciências*, Rio de Janeiro 34 (3): 415-425, 1 pl., 7 figs.
- ZAJCIW (D.), 1965. Novos Longicórneos Neotrópicos da tribo Rhinotragini (Col., Cerambycidae, Cerambycinae). II. *Anais da Academia Brasileira de Ciências*, Rio de Janeiro 37 (1): 121-129, 8 figs.
- ZAJCIW (D.), 1970. Descrição de uma espécie nova do gênero *Odontocera* Serv., 1833 (Cerambycidae, Cerambycinae, Rhinotragini). *Atas da Sociedade de Biologia*, Rio de Janeiro 14 (3-4): 63-64.
- ZAJCIW (D.), 1972. Revisão das espécies sul-americanas do gênero *Isthmiade* Thomson, 1864 (Coleoptera, Cerambycidae, Rhinotragini). *Revista Brasileira de Biologia*, Rio de Janeiro 32 (4): 573-583, 13 figs.
- ZAJCIW (D.), 1974. Contribuição para o estudo dos longicórneos (Coleoptera, Cerambycidae) das florestas do Estado do Espírito Santo e principalmente da Reserva Biológica «Soóretama». *Boletim Técnico do Instituto Brasileiro de Desenvolvimento Florestal*, Rio de Janeiro 4: 37-91.

NOTE DES AUTEURS : tout nouveau nom ou acte nomenclatural inclus dans ce travail, édité selon un procédé permettant d'obtenir de nombreuses copies identiques, est destiné à une utilisation scientifique, publique et permanente.

Date de publication : 17 août 2007

Les articles ne sont publiés qu'à l'initiative du Comité Scientifique. La revue ne prend pas en considération les manuscrits non sollicités.

Chaque article constitue un fascicule qui peut être acquis séparément, son prix dépendant du nombre de pages et de planches.

Collopterus est diffusé par :

HILLSIDE BOOKS

1 Hillside Avenue

Canterbury, Kent

CT2 8ET Royaume-Uni

E-mail : lr@insects.demon.co.uk

site internet : <http://www.insects.demon.co.uk>

Each paper can be purchased as a separate fascicule, the price of which depends on the number of pages and illustrations.

Papers are only published on the initiative of the Scientific Committee. No unsolicited manuscript shall be taken into account.

Collopterus is distributed by :

HILLSIDE BOOKS

1 Hillside Avenue

Canterbury, Kent

CT2 8ET U.K.

E-mail : lr@insects.demon.co.uk

web site: <http://www.insects.demon.co.uk>

Coleoptères

Derniers titres parus

- 12(31) DEUVE (Th.), 2006. – Nouveaux *Carabus* et *Broskosoma* de Chine (Coleoptera, Carabidae, Broscoidea)
- 12(32) MONTREUIL(O.), 2006. – Nouvelles *Eupotosia* et *Cetonischema* d' Iran (Coleoptera, Cetoniidae)
- 12(33) SILVESTRE (G.), 2006. – Quatre nouveaux *Dipelicus* Hope, 1845 (Coleoptera, Dynastidae)
- 13(1) TAVAKILIAN (G. L.) & NEOUZE (G.-L.), 2007. – Le genre *Ozotroctes* Bates, 1861 : nouvelles espèces et nouveaux genres apparentés d'Acanthoderini (Coleoptera, Cerambycidae, Lamiinae)
- 13(2) DEUVE (Th.) & TIAN (M. Y.), 2007. – Nouveaux *Carabus* L. et *Cychrus* F. du Qinghai oriental et du Sichuan septentrional (Coleoptera, Carabidae)
- 13(3) DEUVE (Th.), 2007. – Nouveaux *Carabus* L. et *Cychrus* F. de la Chine et du Pakistan (Coleoptera, Carabidae)
- 13(4) ANTOINE (Ph.), 2007. – Un nouveau *Callophylla* Moser, 1916, d'Afrique occidentale (Coleoptera, Cetoniidae)
- 13(5) ANTOINE (Ph.), 2007. – Un nouveau *Cotinis* Burmeister, 1842, du Panama (Coleoptera, Cetoniidae)
- 13(6) DEUVE (Th.), 2007. – Nouveaux Paussidae, Carabidae et Trechidae de la Chine et du Sud-Est Asiatique (Coleoptera)
- 13(7) BOUCHARD (D.), 2007. – Description d'une nouvelle espèce de *Didrepanephorus* Wood-Mason, 1878 (Coleoptera, Rutelidae)
- 13(8) LEDOUX (G.) & ROUX (Ph.), 2007. – Deux nouvelles *Nebria* de Chine (Coleoptera, Nebriidae)
- 13(9) SILVESTRE (G.), 2007. – Les *Dipelicus* du groupe *integriceps* (Coleoptera, Dynastidae)
- 13(10) TAVAKILIAN (G. L.) & PEÑAHERRERA-LEIVA (A.Y.), 2007. – Nouvelles espèces et nouveaux genres de Rhinotragini (Coleoptera, Cerambycidae) V.