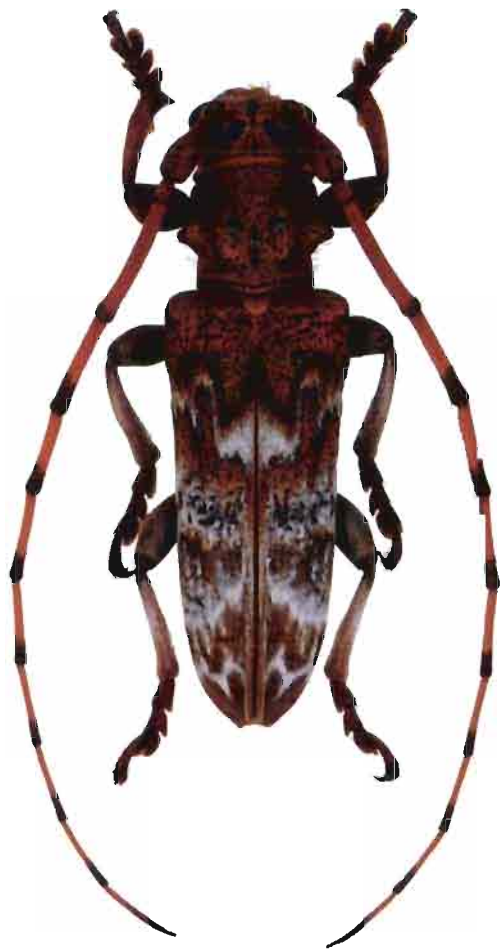


Les cahiers

Magellanes

Les *Rhaphiptera* Audinet-Serville, 1835, en Guyane
et description d'un nouveau genre affine
(*Coleoptera*, *Cerambycidae*, *Lamiinae*, *Pteropliini*)



RAPHIPTERA ROPPAI FRAGOSO ET MONNE, 1984

G-L. TAVAKILIAN, P-H. DALENS & J. TOUROULT

n° 72

Les *Rhaphiptera* Audinet-Serville, 1835, en Guyane et description d'un nouveau genre affine (Coleoptera, Cerambycidae, Lamiinae, Pteropliini)

Gérard-Luc TAVAKILIAN

Antenne IRD, Entomologie. Département de systématique et évolution.
Muséum National d'Histoire Naturelle, 45 rue Buffon, F-75005 Paris
tava@mnhn.fr

Pierre-Henri DALENS

Société entomologique Antilles-Guyane (SEAG)
18 lotissement Amaryllis, F-97354 Rémire-Montjoly
ph.dalens@laposte.net

&

Julien TOUROULT

Société entomologique Antilles-Guyane (SEAG)
15 avenue Christophe Colomb, F-16800 Soyaux
touroult@wanadoo.fr

Résumé

Le genre *Rhaphiptera* Audinet-Serville 1835 est représenté par 8 espèces en Guyane, dont trois sont nouvelles pour la science : *R. durantoni* n. sp., *R. lavaissierorum* n. sp., *R. avicenniae* n. sp. *Rhaphipteroides apicalis* n. gen., n. sp., de même provenance, est décrit. Les espèces citées sont illustrées et accompagnées de leurs données de capture. *Rhaphiptera notata* (Voet, 1778) est considéré comme *nomen nudum* et remplacé par *Rhaphiptera rixator* Thomson, 1868.

Summary

The genus *Rhaphiptera* Audinet-Serville 1835 is composed of 8 species in French Guiana, among those three new species are described : *R. durantoni* n. sp., *R. lavaissierorum* n. sp., *R. avicenniae* n. sp. An allied new genera *Rhaphipteroides apicalis* n. gen., n. sp. from the same region is described. All mentioned species are illustrated with their collecting data. *Rhaphiptera notata* (Voet, 1778) is considered a *nomen nudum* and replaced by *Rhaphiptera rixator* Thomson, 1868.

Mots-clés

Guyane, néotropical, taxonomie, nouvelle espèce, nouveau genre, Pteropliini, répartition, phénologie.

Le genre *Rhaphiptera* Audinet-Serville 1835 était composé de 21 espèces d'après la révision de Fragoso & Monné (1984). La dernière espèce décrite très récemment est le *Rhaphiptera boliviana* Galileo & Martins, 2007. Parmi ces 22 taxons, 4 sont signalés de Guyane dans le catalogue de Monné & Hovore (2006) : *Rhaphiptera notata* (Voet, 1778), *Rhaphiptera scrutatrix* Thomson, 1868, *Rhaphiptera tavakiliani* Fragoso & Monné, 1984, et *Rhaphiptera alvarengai* Fragoso & Monné, 1984.

Des captures intensives et récentes ont permis d'ajouter 4 taxons à la faune guyanaise : 3 espèces nouvelles pour la science et une décrite du Brésil mais non-signalée à ce jour de Guyane, à savoir *Rhaphiptera roppai* Fragoso & Monné, 1984.

Sigles utilisés :

MNHN : Muséum National d'Histoire Naturelle, Paris

MNRJ : Museu Nacional do Rio de Janeiro.

***Rhaphiptera durantoni* n. sp. Tavakilian & Touroult (Fig. 4)**

Matériel typique. – HOLOTYPE femelle de Guyane, capturé route forestière de Belizon, pk 24, le 19 septembre 1992, au piège lumineux, par Michel Duranton (*in* MNHN) [n°1354 de l'ex collection ORSTOM].

Description. – Longueur 11,5 mm; largeur maximale des élytres : 3,6 mm. Corps relativement trapu. Tégument brun couvert d'une pubescence ocre sur la tête, le scape et le pronotum, et grise sur les élytres et les appendices.

Femelle. Tête entièrement recouverte d'une dense pilosité fauve avec des points épars dénudés ; front déprimé avec un sulcus qui se prolonge en arrière des yeux ; vertex avec un étroit sillon médian nettement visible. Lobe supérieur des yeux avec 5 à 6 rangées d'ommatidies; espace interoculaire supérieur égal à trois fois la largeur d'un lobe supérieur. Antennes au scape plus court que l'antennomère IV mais plus long que le V; III à XI de longueur décroissante, avec des soies noires dirigées vers l'arrière. Scape et II au tégument brun foncé, antennes suivants bruns avec l'apex plus sombre et une pubescence cendrée vers la base.

Pronotum transverse, au bord collaire non rebordé et en angle obtus remontant vers le milieu. On note quatre gros tubercules saillants : deux coniques latéraux légèrement dirigés vers le haut, à pointe brillante et dénudée et deux gibbosités légèrement antérieures sur le disque, pareillement dénudées et brillantes, avec une légère bosse dénudée entre ces deux surélévations vers l'arrière. Les parties brun-rouge sont recouvertes de pubescence fauve dense et les parties légèrement dénudées laissent apparaître un tégument brun-noir; dans les parties non-surélevées on note la présence de rares points très enfoncés sur la partie avant du pronotum, entre et après les gibbosités centrales du disque. Bord apical précédé par une légère constriction et doublé d'une crête transversale; il est rebordé et légèrement bisinué, avec le centre convexe au dessus de l'écusson. Présence de quatre soies raides de chaque côté : deux posté-

rieures et deux sur le tubercule latéral. Dessous recouvert d'une pubescence cendrée avec les côtés à dominante rousse. Saillie prosternale arquée, égale dans sa partie amincie antérieure au quart de la longueur d'une procoxa. Écusson au bord postérieur arrondi, densément couvert de pubescence blanchâtre.

Élytres 2,25 fois plus longs que larges, avec une gibbosité peu marquée juste après la base; épaules marquées, arrondies avec un tubercule saillant terminant la courbure des humerus. Tégument couvert de pubescence gris-ocre, avec une bande claire le long de la suture; on devine une autre ligne claire des épaules jusqu'à l'apex, se rapprochant vers la suture. Ponctuation plus ou moins alignée, forte dans la partie déprimée de la moitié antérieure des élytres et plus dense dans la partie centrale sous l'écusson, elle s'estompe ensuite vers l'apex où on la remarque par des petites zones glabres. Apex arrondi.

Pattes aux tibias et fémurs recouverts de pubescence grise; épine apicale du protibia fine, la protubérance sub-apicale est peu marquée. Moitié distale des tibias intermédiaires avec des soies noires et raides dirigées vers le bas. Sur les métatibias, ces soies sont de couleur ocre. Protarsomère I de longueur égale au II, le III le plus long; méso- et métatarses avec le tarsomère I égal au III, le II étant le plus court.

Ventrites à pubescence gris-cendré dominante; avec de petites plages rousses de part et d'autre du milieu, visibles sur les 3 premiers ventrites. Ventrites II, III et IV de longueur décroissante, le V plus long que chacun des 3 précédents avec une ligne centrale longitudinale dénudée sur la moitié antérieure (caractère femelle), l'apex très largement échancré avec une petite dépression jouxtant l'apex.

Mâle inconnu.

Discussion. – Cette espèce rappelle *Rhaphiptera alvarengai* Fragoso & Monné, 1984, mais s'en distingue notamment par sa stature plus large et l'absence de tubercule central marqué sur le pronotum.

Derivatio nominis. – Nous sommes heureux de dédier cette espèce à Michel Duranton, récolteur de l'unique exemplaire connu.

***Rhaphiptera lavaissierorum* n. sp. Dalens & Tavakilian (Fig. 7)**

Matériel typique. – HOLOTYPE mâle de Guyane, capturé route forestière de Belizon, pk 23+14, le 26 août 2003 au piège lumineux par Marc de Lavaissière (*in* MNHN) [ex collection P.-H. Dalens].

Description. – Longueur : 9,2 mm, largeur maximale des élytres : 2,4 mm. Tégument brun-rouge, plus foncé sur la tête et le thorax, entièrement recouvert d'une pilosité brun cendré, dense et couchée. Dessous envahi de pubescence ocre dense, entremêlée de pubescence rousse.

Mâle. Tête entièrement recouverte d'une pilosité dense, brun-gris sur le front et les jugae, plus rousse autour des yeux et sur la face ventrale. Front convexe verticalement, avec un sillon dénudé en arrière et au niveau des yeux. Espace interoculaire sur le front aussi large qu'un lobe oculaire supérieur; lobe oculaire supérieur avec 5 à 6 rangées d'ommatidies. Antennes au tégument brun-noir, avec des soies éparses dressées sur le dessous des segments III à XI et la base des antennomères III et IV recouverte de pubescence cendrée; III à XI de longueur décroissante; scape de longueur égale au VII; IV bisinué.

Pronotum au bord collaire convexe et rebordé; les tubercules latéraux arrondis, peu saillants et les deux tubercules du disque peu élevés. Bord postérieur rebordé. Une dense pubescence grise entremêlée de fauve et ocre laisse entrevoir quelques points épars enfoncés. Présence de deux soies apicales dirigées vers l'avant, de chaque côté du pronotum. Saillie prosternale arrondie, dont la largeur dans sa partie amincie est égale à un quart de la longueur d'une procoxa. Scutellum légèrement allongé, à bord postérieur arrondi et intégralement pubescent.

Élytres sub-parallèles et très allongés, les quatre-cinquièmes distaux pratiquement impunctués. Pilosité brun clair dans la moitié basale, avec une fascie noire en « X », les branches latérales arquées l'une vers l'autre latéralement, suivie d'une bande transversale régulière peu avant la moitié. La moitié apicale plutôt brun rouge, avec une fascie arciforme noire à concavité caudale surmontée d'un liseré brun-clair. Apex échancré, l'angle apical externe saillant.

Protibias aux épines apicales et sub-apicales bien visibles. Protarsomère I de longueur égale au II, le III 1,5 fois plus long. Mésotarsomère I égal au III, le II légèrement plus court; métatarsomère I plus long que III, III plus long que II. Présence de soies raides et noires sur la partie distale des pro-, méso- et métatibias.

La pubescence rousse domine sur les ventrites. Ventrites I à IV décroissants en longueur; le V plus long, légèrement concave, le bord apical à peine échancré et légèrement relevé, bordé de soies ocres entremêlées de soies raides et noires.

Femelle inconnue.

Discussion. – Diffère de *scrutator* Thomson, 1868 par la ponctuation du front plus discrète, les lobes supérieurs des yeux plus larges, les tubercules latéraux du pronotum arrondis et sans soies, l'absence de crête au sommet des tubercules discaux, l'absence de constriction marquée avant l'apex du pronotum, l'écusson à l'apex non-échancré, le dessin élytral et enfin l'apex élytral échancré.

Derivatio nominis. – Nous sommes heureux de dédier cette espèce à nos amis Sarah et Marc de Lavaissière de Verduzan, collecteurs de l'unique exemplaire connu, pour leur altruisme et leur soutien logistique à Cayenne et Paris.



Fig. 1



Fig. 2



Fig. 3



Fig. 4

Fig. 1 : *Rhapsipteroides apicalis* n. gen, n. sp (HOLOTYPE mâle); fig. 2 : *Rhapsiptera roppai* Fragoso & Monné, 1984 (mâle, collection IRD) ; fig. 3 : *Rhapsiptera alvarengai* Fragoso & Monné, 1984 (femelle, collection IRD) ; fig. 4 : *Rhapsiptera durantoni* n. sp. (HOLOTYPE femelle).

***Rhaphiptera avicenniae* n. sp. Dalens & Tavakilian (Fig. 6)**

Matériel typique. – HOLOTYPE mâle de Guyane, obtenu le 11 janvier 2006, par élevage sur tronc nourricier d'*Avicennia germinans* (L.) L. prélevé sur les berges du fleuve Kourou, pk 58 R.N.1, par Pierre-Henri Dalens (*in* MNHN). PARATYPES : 3 mâles (12/12/2005, 17/12/2005 et 13/06/2006), 7 femelles (13/12/2005, 2 le 29/12/2005, 28/03/2006, 2 le 09/06/2006, et 30/07/2006), obtenus par élevage sur tronc nourricier d'*Avicennia germinans* [J. Touroult det., 2005] prélevé en mangrove sur les berges du fleuve Kourou (pk 58 de la R.N. 1) en Guyane [un *in* coll. Touroult, 9 *in* coll. Dalens] ; une femelle capturée le 27/07/2007, à vue, de jour, à la ZA Galmot à Cayenne, par Jérôme Hulin (*in* collection Jean-Louis Giugliaris).

Description. – Longueur de 11,7 à 16,5 mm, largeur maximale de 3,1 à 4,5 mm. Tégument brun clair, plus sombre sur la tête, entièrement recouvert d'une pilosité brun-gris clair. Face inférieure densément et uniformément recouverte d'une pubescence d'un brun cendré.

Mâle. Tête à ponctuation éparse dénudée, de faible diamètre sur le vertex; avec deux ou trois soies dressées sur le bord postérieur du lobe supérieur des yeux. Espace interoculaire supérieur égal à la largeur d'un lobe supérieur, celui-ci présentant 6 à 7 rangées d'ommatidies.

Antennes au tégument entièrement brun fauve à partir de l'article III; III à X de longueur régulièrement décroissante. Dernier antennomère courbé, acuminé à l'extrémité, de longueur égale au VII. Scape de longueur égale à l'antennomère VIII.

Pronotum au tégument uniformément brun-roux, bord collaire rebordé, légèrement convexe en avant; on note 2 tubercules discaux dénudés, brillants et peu élevés et deux latéraux peu élevés à pointe dirigée vers le haut. Le reste du pronotum est couvert de pubescence dense flavescence ornée de quelques points isolés et dénudés. Présence de trois soies dressées vers le haut après le tubercule latéral et une de chaque côté du tubercule, avant son sommet. Saillie prosternale canaliculée, de largeur, dans sa partie amincie, égale à un sixième de la longueur d'une procoxa. Écusson arrondi à l'apex, une amorce de ligne dénudée à la base.

Élytres aux deux tiers basaux ponctués et à pubescence entremêlée de gris-blanchâtre; présence d'une bosse post-basale de part et d'autre de la suture. Pilosité générale dense et brun clair. Une fascie gris sombre en « V » descend des épaulements basaux vers la suture en traversant les tubercules. Tiers moyen du disque présentant des fascies blanchâtres aux limites imprécises; déclivité apicale brun orangé. Apex latéralement tronqué, le lobe apical externe étiré mais non pointu.

Arête interne des profémurs sillonnée et très convexe. Protarsomère I de longueur égale au II, le III plus long; mésotarsomère I de longueur égale au III, le II plus court, métatarsomères subégaux.

Ventrites I à IV de longueur décroissante. Le V plus long, égal à la longueur du II et du III réunis, avec la partie antérieure montrant un sillon dénudé adjacent à la

partie apicale du ventrite IV, l'apex légèrement échancré, très densément bordé de soies noires dressées entremêlées de soies claires.

Femelle semblable au mâle, d'aspect général plus massif; l'article antennaire IX atteint l'apex élytral (VIII chez le mâle).

Discussion. – Ce nouveau taxon est très proche de *Rhaphiptera scrutator* Thomson 1868, mais s'en distingue aisément, en dehors des apex élytraux toujours tronqués (car ce caractère est variable chez *scrutator*), par : l'absence de tégument brun-sombre sur le pronotum, l'absence de fascies noires sur les élytres, l'arête interne des profémurs nettement sillonnée et convexe, l'espace interoculaire toujours égal à un lobe oculaire supérieur, ces lobes oculaires supérieurs présentant une rangée d'ommatidie supplémentaire et la saillie prosternale nettement canaliculée.

Note éthologique. – Les quelques *Rhaphiptera avicenniae* n. sp. connus proviennent tous de la zone littorale de Guyane, capturés à proximité de la mangrove ou obtenus à partir de branchettes du palétuvier *Avicennia germinans* (L.) L. Par opposition, tous les exemplaires examinés de *Rhaphiptera scrutator* Thomson 1868, proviennent de milieux forestiers primaires ou secondaires. Les biotopes respectifs de ces deux espèces semblent donc bien différents.

Autres espèces rencontrées en Guyane

Rhaphiptera rixator Thomson, 1868 (Figs 8a, 8b, 10, 12 et 15)

Rhaphiptera rixator Thomson, 1868 : 117; Lacordaire, 1872 : 597; Gou-nelle, 1908 : 18 [Clef]; Aurivillius, 1922 : 291 [Catalogue]; Blackwelder, 1946 : 597 [Catalogue]; Breuning, 1961 : 223 [Catalogue].

Pteroplius rixator; Gemminger & Harold, 1873 : 3100 [Catalogue].

Pteroplia vexator; Thomson, 1878 : 11 [Types, erreur typographique].

Rhaphiptera rixatrix; Breuning, 1961 : 14 [Révision]; Fragoso & Monné, 1984 : 1077, fig. 11 (mâle) [Clef].

Cerambyx notatus Voet, 1778 : 16, pl. XV, fig. 61 nec Drury, 1773 [*nomen nudum*]; Voet, 1806 : 16, pl. XV, fig. 61; Aurivillius, 1912 : 490 [Catalogue, *incertae sedis*]; Monné, 1994 : 112 [Catalogue, *incertae sedis*]; Monné & Giesbert, 1994 : 156 [Catalogue, *incertae sedis*].

Cerambyx notata; Blackwelder, 1946 : 593 [Catalogue, *incertae sedis*].

Rhaphiptera notata; Tavakilian, 1991 : 447, fig. 8 [synonymie]; Monné, 1994 : 74 [Catalogue]; Monné & Giesbert, 1994 : 209 [Catalogue]; Tavakilian in Hequet, 1996 : sans pagination, pl. XIV, fig. 4 (mâle); Monné, 2005 : 646 [Catalogue]; Giuglaris, 2006 : 646, pl. VI, fig. 4 (mâle) [Distribution]; Monné & Hovore, 2006 : 296 [Catalogue]; Morvan & Morati, 2006 : 52 [Distribution].

Cerambyx Americanus; Schönherr, 1817 : 363 [*nomen nudum*].

Matériel typique. – L'HOLOTYPE mâle de cette espèce provenant de Cayenne fait partie de l'importante collection de James Thomson rachetée par René Oberthür avant d'être définitivement déposée au MNHN en 1952.

Il n'y a pas moins de deux raisons pour rejeter le nom proposé par Voet en 1778, que le premier auteur ignorait en 1991 lorsqu'il découvrit la synonymie de « *Cerambyx notatus* » avec *Rhaphiptera rixator* Thomson, 1868. En effet le nom de Voet continuait de figurer dans tous les catalogues dans la rubrique « Incertae sedis » et jusqu'alors, personne n'avait fait le lien avec l'espèce de Thomson malgré l'excellente figure illustrant l'ouvrage de Voet. La première est une raison de priorité, car il est homonyme de *Cerambyx notatus* Drury, 1773 (aujourd'hui *Monochamus notatus* appartenant à la faune nord-américaine). La seconde raison est un vice de forme des publications de Voet (1778 et 1806) qui malgré ses efforts d'illustration et de description de chaque espèce en 2 voire 3 langues n'a pas adopté une dénomination binomiale cohérente ni dans son texte, ni dans son index. De ce fait l'ouvrage est totalement rejeté par le Code de Nomenclature Zoologique selon les articles 5.1 et 11.4. Une note est actuellement en préparation où la vingtaine d'espèces réparties dans le monde portant toujours des noms proposés par Voet doit être rebaptisée.

Matériel examiné de Guyane. – Tonnegrande, deux mâles et deux femelles le 14/08/1995, battage de liane, Edmund Giesbert *leg.*; une femelle, idem le 17/08/1995; une femelle *idem*, Jim Wappes *leg.*; Route de Kaw, pk 36, un mâle le 14/09/1999, sur tronc, de nuit, Odette Morvan *leg.*; pk 29, un mâle le 14/08/2006, sur tronc, de nuit, Jean-Philippe Roguet *leg.*; pk 29, une femelle le 15/02/2007, par élevage sur liane nourricière, Pierre-Henri Dalens *leg.*; Pointe Combi, une femelle le 08/09/1982, piégeage lumineux, Pascal Laroche *leg.* (collection IRD); Usine des eaux de la Comté, une femelle le 29/01/1982, sur tronc, Roland Barnouin *leg.* (collection IRD); RN2, pk 19, une femelle, le 18/08/1996, battage, Frank Hovore & Darren Pollock *leg.*; Route forestière de Bélizon, pk 9, un mâle le 07/02/1994, piégeage lumineux, Alain Chaminade & Jean-Marc Champanhet *leg.* (collection IRD); pk 15, un mâle le 06/06/2005, piégeage lumineux, Pierre-Henri Dalens *leg.*; Matoury Cotonière-Est, une femelle le 17/02/1995, attirée par la lumière, le soir, Jean-Yves Gallard *leg.* (collection IRD); Antecume Pata, une femelle le 07/08/2007, par élevage sur tronc nourricier, Pierre-Henri Dalens *leg.*

Espèce assez rare, peu attirée par la lumière, présente en début de saison des pluies (janvier et février) et surtout en août au début de la saison sèche (44% des captures).

***Rhaphiptera tavakiliani* Fragoso & Monné, 1984 (Figs 9a, 9b, 13 et 16)**

Rhaphiptera tavakiliani Fragoso & Monné, 1984 : 1082, fig. 22 (holotype mâle); Monné, 1994 : 75 [Catalogue]; Monné & Giesbert, 1994 : 209 [Catalogue]; Júlio, Giorgi & Monné, 2000 : 49 [Type]; Monné, 2005 : 647 [Catalogue]; Giuglaris, 2006 : 647, pl. VI, fig. 2 (femelle) [Distribution]; Monné & Hovore, 2006 : 296 [Catalogue]; Morvan & Morati, 2006 : 52 [Distribution].

Matériel typique. – HOLOTYPE mâle provenant de Guyane : sommet de la Montagne Tortue (Approuague), 500 m d'altitude, collecté le 26 août 1981 au piège lumineux, Gérard Tavakilian *leg.* (MNRJ). Un couple de paratypes au MNHN.

Matériel examiné de Guyane (collecté uniquement au piégeage lumineux). – Route de Kaw, pk 32, deux femelles le 03/08/2003, Pierre-Henri Dalens *leg.*; pk 33.5, une femelle le 09/08/1985, Jean-Michel Vassal *leg.* (collection IRD); une femelle le 12/09/1985, Patrick Bleuzen *leg.*; un mâle et une femelle le 24/07/1987, Serge Doumain *leg.* (collection IRD); un mâle le 17/08/1993, Frédéric Beneluz *leg.*; un mâle le 25/08/1995, Jim Wappes *leg.*; une femelle le 05/10/1996, Fabrice Lavalette *leg.*; pk 38, deux mâles le 14/08/1996, Julien Tourout *leg.*; pk 40, une femelle le 30/10/1983, une femelle le 21/07/1984, un mâle le 24/07/1984, Gérard Tavakilian *leg.* (collection IRD); une femelle le 24/07/1984, Patrick Sarry *leg.*; un mâle le 28/07/1984, Claude Louise *leg.*; un mâle le 29/07/1984 et une femelle le 12/07/1993, Michel Duranton *leg.*; un mâle 02/09/1986, Jacques Crivelle *leg.* (collection IRD); une femelle le 07/10/1989, Fanny & Jean-Pierre Serais *leg.*; un mâle le 27/07/1990, Michel Vialard *leg.*; un mâle le 05/08/1991 et une femelle le 18/11/1992, Jean-Aimé Cerda *leg.*; une femelle le 16/08/1993, Jean-Louis Giuglaris *leg.*; une femelle le 14/08/1998, Alain Mollard *leg.*; Piste des Eaux-Clares, pk 20, une femelle le 27/09/1984, Michel Duranton *leg.*; Sinnamary, une femelle le 11/09/1982, Pascal Laroche *leg.* (collection IRD); Piste de Saint-Élie pk 16, un mâle le 22/08/2006, Julien Tourout *leg.*; Montagne Tortue (Approuague), deux mâles et une femelle le 26/08/1981, Gérard Tavakilian *leg.* (collection IRD); Route forestière de Bélizon, pk 3, un mâle le 18/06/2004, Pierre-Henri Dalens *leg.*; pk 11, un mâle le 28/07/1987, une femelle le 14/08/1987 et un mâle le 21/08/1987, Henri Cevaer *leg.*; pk 15, deux femelles le 12/09/1988, Fanny & Jean-Pierre Serais *leg.*; un mâle et une femelle le 09/09/1991, Annie Docquin & Lionel Sénécaux *leg.*; (collection IRD); un mâle le 08/09/2004 et une femelle le 22/08/2006, Pierre-Henri Dalens *leg.*; Piste Coralie, pk 5, deux mâles et deux femelles le 17/08/1987, Odette Baloup *leg.*; un mâle et trois femelles le 16/08/1988, une femelle le 08/10/1988, Henri Cevaer *leg.*; un mâle le 03/08/1991, Marc Thouvenot *leg.* (collection IRD); une femelle le 04/11/1991, Frédéric Beneluz *leg.*; Piste Changement, pk 6, une femelle le 05/09/1991, Annie Docquin & Lionel Sénécaux *leg.* (collection IRD); Forêt domaniale de Yiyi, pk 10, deux mâles et une femelle le 21/08/1993, Michel Duranton *leg.*; une femelle le 10/09/1993, Gérard Duranton *leg.*

Espèce commune au piège lumineux, uniquement en saison sèche (juin à novembre avec un pic en août).

***Rhaphiptera scrutator* Thomson, 1868** (Figs 5a, 5b, 11 et 14)

Rhaphiptera scrutator Thomson, 1868 : 118; Lacordaire, 1872 : 597; Gounelle, 1908 : 18 [Clef]; Aurivillius, 1922 : 291 [Catalogue]; Blackwelder, 1946 : 597 [Catalogue]; Breuning, 1961 : 223 [Catalogue]; Monné, 2005 : 646 [Catalogue]; Giuglaris, 2006 : 223, pl. VI, fig. 1 (femelle) [Distribution]; Morvan & Morati, 2006 : 52 [Distribution].



Fig. 5 a



Fig. 6

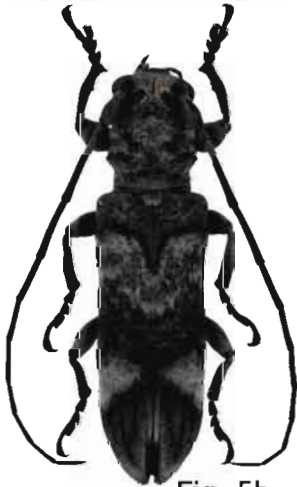


Fig. 5b

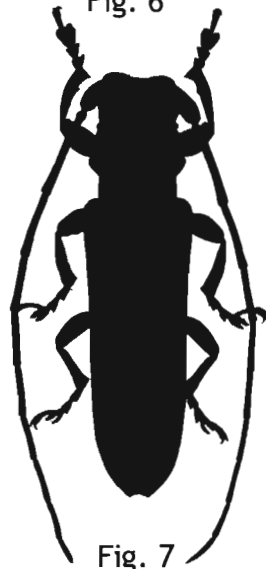


Fig. 7

Fig. 5 : *Rhaphiptera scrutator* Thomson, 1868, 5a) mâle, 5b) femelle ; fig. 6 : *Rhaphiptera avicenniae* n. sp. (PARATYPE mâle) ; fig. 7 : *Rhaphiptera lavaissierorum* n. sp. (HOLOTYPE mâle).



Fig. 8a



Fig. 8b



Fig. 9a



Fig. 9b

Fig. 8 : *Rhapsiptera rixator* Thomson, 1868, 8a) mâle, 8b) femelle ; fig. 9 : *Rhapsiptera tavakiliani* Fragoso & Monné, 1984, 9a) mâle, 9b) femelle.

Pteroplius scrutator; Gemminger & Harold, 1873 : 3100 [Catalogue].

Pteroplia scrutator; Thomson, 1878 : 11 [Types].

Rhaphiptera scrutatrix; Breuning, 1961 : 16 [Révision]; Fragoso & Monné, 1984 : 1076, fig. 16 (mâle) [Clef]; Monné, 1994 : 75 [Catalogue]; Monné & Giesbert, 1994 : 209 [Catalogue]; Monné & Hovore, 2006 : 296 [Catalogue].

Matériel typique. – L'HOLOTYPE femelle de cette espèce provenant de Cayenne fait également partie de l'importante collection René Oberthür (MNHN).

Matériel examiné de Guyane (collecté au piégeage lumineux sauf mention). – Rémire, Route des plages, pk 14, un mâle le 22/08/2003, Pierre-Henri Dalens *leg.*; Piste Forestière de Saut Léodate, pk 30, un mâle le 19/01/1989, obtenu par élevage sur tronc nourricier, Jean-Jacques Briswalter *leg.*; Route de Kaw, pk 3.5, une femelle le 29/01/1984, Dominique Dauthuille *leg.* (collection IRD); pk 18, deux mâles le 26/08/1995, Jim Wappes *leg.*; pk 35, un mâle le 11/12/1982, Thierry Porion *leg.* (collection IRD); une femelle le 13/01/1983, Patrick Sarry *leg.*; deux mâles et quatre femelles le 13/03/1983; un mâle et deux femelles le 20/03/1983, deux mâles et une femelle le 14/05/1983, un mâle le 25/02/1984, un mâle le 16/02/1985 et une femelle le 27/03/1985, Gérard Tavakilian *leg.* (collection IRD); un mâle et une femelle le 11/06/1983, Dominique Dauthuille *leg.* (collection IRD); un mâle le 18/08/1990, Michel Vialard *leg.*; un mâle et deux femelles le 24/03/1993, une femelle le 06/07/1993, un mâle le 07/02/1994 et une femelle le 15/07/1994, Frédéric Beneluz *leg.*; un mâle et deux femelles le 06/02/1994, Frank Hovore & Josef Beierl *leg.*; une femelle le 11/02/1994, Jean-Pierre Musso *leg.*; une femelle le 31/12/1994, une femelle le 10/02/1996, une femelle le 11/05/1996 et un mâle le 08/03/1997, Marie-France Ghouti *leg.*; une femelle le 24/08/1995, Jim Wappes *leg.*; une femelle le 06/08/1996, Frank Hovore & Darren Pollock *leg.*; pk 38, une femelle le 02/03/1984, Christian Voilemont *leg.* (collection IRD); une femelle le 16/07/1985, Gérard Tavakilian *leg.*; une femelle le 29/08/1986, une femelle le 30/08/1986 et une femelle le 26/04/1987, Fanny & Jean-Pierre Serais *leg.*; une femelle le 24/12/1986, deux femelles le 30/12/1986, un mâle le 02/02/1987, une femelle le 02/03/1987, une femelle le 17/02/1988, une femelle le 18/02/1988, un mâle le 21/02/1988 et une femelle le 25/01/1990, Odette Baloup *leg.*; un mâle le 31/01/1987, un mâle le 01/03/1987 et un mâle le 02/03/1987, Jean-Marie Baloup *leg.*; une femelle le 01/03/1987, Jean-Michel Vassal *leg.*; trois mâles et une femelle, le 02/03/1987, Maïté Toffaloni *leg.*; une femelle le 25/04/1987 et deux femelles le 09/04/1988, Joannès Chacun-Francoz *leg.*; une femelle le 18/12/1987, Yves Latour *leg.*; une femelle le 24/02/1990 et un mâle le 25/08/1990, Michel Vialard *leg.*; une femelle le 12/02/1991, une femelle le 03/06/1992 et une femelle le 25/01/1993, Jean-Louis Giuglaris *leg.*; une femelle le 12/02/1991, une femelle le 13/02/1991 et deux femelles le 10/03/1991, Pierre Demonchaux *leg.*; une femelle le 08/07/1991, une femelle le 17/07/1991, un mâle le 07/08/1991, une femelle le 02/10/1991, une femelle le 27/01/1992, un mâle et une femelle le 03/06/1992, deux femelles le

01/07/1992, une femelle le 29/07/1992, cinq mâles et une femelle le 24/02/1993, et un mâle et une femelle le 26/05/1993, Jean-Aimé Cerda *leg.*; une femelle le 22/08/1992 et un mâle le 11/08/1993, Michel Duranton *leg.*; un mâle le 25/02/1993 et une femelle le 26/02/1993, Serge Doumain *leg.*; une femelle le 18/04/1993, Jérôme Hulin *leg.*; une femelle le 05/02/1994 et une femelle le 07/02/1994, Guy Silvestre *leg.*; une femelle le 06/02/1994, Guy Rohr *leg.*; une femelle le 07/02/1994 et un mâle et une femelle le 08/02/1994, Ignacio Gonzalofidel *leg.*; une femelle le 09/02/1994, Pedro Velasco *leg.*; deux mâles et quatre femelles le 11/02/1994, Daniel Stepanian *leg.*; un mâle le 18/02/1994, Frank Hovore & Josef Beierl *leg.*; une femelle le 08/03/1997, Franck Merlier *leg.*; RN 2, pk 66, un mâle le 07/02/1994, Philippe Gerdelat *leg.*; pk 79, une femelle le 19/01/1996, Marc Thouvenot *leg.*; Saül (Route de Belizon), pk 3, une femelle le 16/03/1983, Gilbert Lecourt *leg.*; Route forestière de Bélizon pk 4, un mâle le 01/03/1987, Georges Duranel *leg.*; une femelle le 14/08/1993, Pascal Gaborit *leg.*; pk 12, une femelle le 27/03/1987, Henri Cevaer *leg.* pk 23, un mâle le 30/08/2003, Pierre-Henri Dalens *leg.*; Route forestière de Bélizon pk 15+10 (Montagne Tortue), une femelle le 07/03/2003, Julien Touroult *leg.*; Route de Cacao (Bellevue), un mâle le 15/02/2003 (collection J. Touroult); Camp des Nouragues, un mâle le 18/11/1995, attiré par la lumière, le soir, Anya Cockle *leg.* (collection IRD); Piste Coralie pk 10, une femelle le 28/03/1987, Roland Larré *leg.*; une femelle le 13/03/1992, Annie Docquin & Lionel Sénécaux *leg.*; Degrad Laurens (Haute Sapokai), un mâle le 24/10/1998, Odette Baloup *leg.*

^ Espèce commune au piège lumineux, présente toute l'année sauf au coeur de la saison sèche (septembre), nettement plus fréquente en début de saison des pluies (février). L'essentiel des données concerne la moitié Est de la Guyane.

***Rhaphiptera alvarengai* Fragoso & Monné, 1984 (Fig. 3)**

Rhaphiptera alvarengai Fragoso & Monné, 1984 : 1081, fig. 13 (holotype mâle); Monné, 1994 : 73 [Catalogue]; Monné & Giesbert, 1994 : 209 [Catalogue]; Júlio, Giorgi & Monné, 2000 : 49 [Type]; Monné, 2005 : 645 [Catalogue]; Monné & Hovore, 2006 : 296 [Catalogue].

Matériel typique. – L'HOLOTYPE est un mâle de l'ex collection Carlos Alberto Campos-Seabra (MNRJ) provenant du Brésil (Mato Grosso) : Vera (12°46' S, 55°36' W), collecté en octobre 1973, Moacyr Alvarenga & Olmiro A. Roppa *leg.* Exemplaire unique lors de sa description.

Matériel examiné de Guyane. – RN 2 pk 45, une femelle le 01/09/1989, piège lumineux, John D. Chemsak *leg.*; RN 2 pk 48, une femelle le 11/08/1985, piège lumineux, Jean Haxaire *leg.* (collection IRD).

***Rhaphiptera roppai* Fragoso & Monné, 1984** (Fig. 2) (Nouvelle citation pour la Guyane).

Rhaphiptera roppai Fragoso & Monné, 1984 : 1082, fig. 17 (mâle); Monné, 1994 : 75 [Catalogue]; Monné & Giesbert, 1994 : 209 [Catalogue]; Júlio, Giorgi & Monné, 2000 : 49 [Type]; Monné, 2005 : 646 [Catalogue]; Monné & Hovore, 2006 : 296 [Catalogue].

Matériel typique. – L'HOLOTYPE est un mâle de l'ex collection C. A. Campos-Seabra (MNRJ) provenant du Brésil (Amazonas) : Tabatinga, collecté en décembre 1978, C. S. Peixoto *leg.* Exemplaire unique lors de sa description.

Matériel examiné de Guyane. – Piste de Kaw, pk 29, un mâle le 09/08/1993, piégeage lumineux, Frédéric Beneluz *leg.* (collection IRD); Piste de Kaw, pk 40, une femelle le 15/07/2004, piégeage lumineux, Frédéric Le Corre *leg.* (*in* collection Jean-Louis Giuglaris); Piste Coralie pk 10, un mâle le 21/09/2001, piégeage lumineux, Gérard Glaudel *leg.*; Cacao, un mâle sans précision; Tumuc Humac, une femelle le 24/10/2004, piégeage lumineux, Jean-Philippe Champenois *leg.* (les 3 derniers exemplaires cités *in* collection Odette Morvan).

***Rhaphipteroides* n. gen.**

Genre proche de *Rhaphiptera* Audinet-Serville, 1835 qui s'en distingue par l'absence des projections sub-apicales et apicales des tibias antérieurs, par le mésosternum non bombé, par la ponctuation râpeuse à l'apex du scape et par les 3 ventrites intermédiaires nettement plus courts que les ventrites I et V (de longueur plus homogène chez *Rhaphiptera*). Comme chez *Rhaphiptera*, l'antennomère III est plus long que le IV, les ongles sont divergents, les tibias antérieurs possèdent des sillons torsés et le pronotum présente des tubercules saillants. Absence de granules sur le tiers basal des élytres et dernier ventrite du mâle non échancré, concave avant l'apex.

Espèce-type : *Rhaphipteroides apicalis* n. sp.

***Rhaphipteroides apicalis* n. sp. Touroult & Tavakilian (Fig. 1)**

Matériel typique. – HOLOTYPE mâle de Guyane, route forestière de Belizon (Montagne Tortue) pk 15 +17, obtenu par élevage sur tronc nourricier d'essence indéterminée, le 10 juillet 2006 par Julien Touroult (*in* MNHN).

Description. – Longueur 9 mm; largeur maximale des élytres 2,3 mm.

Corps allongé au tégument brun recouvert partiellement de plages de pubescence blanche, grise et ocre. Elytres au tégument brun apparent avec des plages de pubescence grise éparses et des motifs formés par la pubescence plus dense vers la base et vers l'apex.

Mâle. Tête entièrement recouverte de pubescence grise, jaunâtre sur les tubercules antennifères et à la base du vertex ; quelques longues soies noires sont distribuées de façon particulière : 4 sur le labre dirigées vers le bas, une à la base des mandibules, 2 à la base du front, une au milieu du lobe oculaire inférieur, une sous l'articulation des antennes et 3 dirigées vers l'arrière à la périphérie du lobe oculaire supérieur. Front légèrement bombé ; yeux avec 5 à 6 rangées d'ommatidies sur le lobe supérieur; espace interoculaire supérieur égal à 1,5 fois la largeur du lobe oculaire supérieur. Vertex avec un sillon longitudinal qui s'estompe sur le front; tubercules antennifères non-proéminents. Antennes brun clair, couvertes d'une pubescence peu dense. Scape court, piriforme, aplati sur le dessus et orné d'une ponctuation râpeuse à l'apex vers l'extérieur; avec 2 soies noires érigées semblables à celles de la tête. Antennomères III à VI avec des soies noires sur le dessous, le VII avec quelques soies uniquement à l'apex, de VIII à XI sans soies noires. Antennomère III légèrement plus long que le IV, les suivants de longueur régulièrement décroissante; les antennomères III à X tous plus longs que le scape, le XI un peu plus court.

Pronotum légèrement transverse, recouvert d'une pilosité soyeuse ocre mêlée de blanc crème avec le bord postérieur dénudé de part et d'autre de l'écusson; un triangle de pubescence ocre se situe juste au-dessus de l'écusson comme pour lui faire suite. Bord collaire légèrement convexe et non rebordé. Bords latéraux largement bombés au centre avec un petit tubercule légèrement saillant, situé un peu avant le centre. Disque avec un petit tubercule de part et d'autre de la ligne médiane avant le centre et une petite surélévation centrale sur la ligne médiane à sommet plat et légèrement dénudé. Bord postérieur souligné par un sillon qui le précède. Pronotum avec 10 soies dressées : 2 sur les côtés après le bord collaire et 2 précédant le bord postérieur, les soies restantes sont issues de minuscules tubercules sétifères, deux de part et d'autre de chaque tubercule latéral et un à la hauteur de la surélévation plane, plus écartés de la ligne centrale que les tubercules antérieurs. Dessous densément couvert de pubescence ocre; saillie prosternale arquée. Écusson en pentagone, densément couvert de pubescence soyeuse ocre et foncée sur une fine bande latérale.

Élytres 2,6 fois plus longs que larges; déprimés au centre. Ponctuation disposée en lignes qui se courbent légèrement vers la suture pour disparaître vers le tiers apical; le premier tiers orné de points enfoncés, la partie entre les points légèrement surélevée, avec une ligne de points enfoncés le long de la suture qui vont en s'estompant vers l'apex pour ne devenir qu'une ligne soulignant la suture. Dans la partie apicale où les élytres sont recouverts d'une fascie ocre on retrouve des soies noires dressées plus nombreuses vers la marge et l'apex. Apex arrondi.

Pattes. Tarse antérieur avec le premier tarsomère de longueur égale au second, le III 1,5 fois plus long que le I. Tarses intermédiaires et postérieurs avec le tarsomère I de longueur égale au III, le II étant le plus court.

Avant-centre du premier ventrite en pointe aiguë surélevée et rebordée sur les côtés.

Femelle inconnue.



Fig. 10

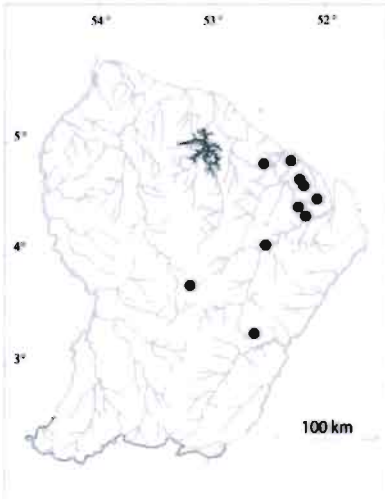


Fig. 11. Localités de capture de *Rhaphtiptera scrutator* en Guyane

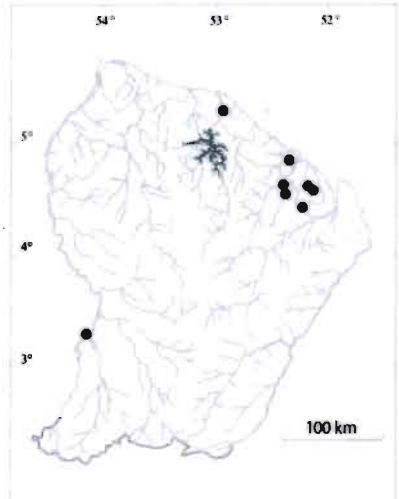


Fig. 12. Localités de capture de *Rhaphtiptera rixator* en Guyane

Fig. 10 : *Rhaphtiptera rixator* Thomson, 1868, Guyane, photo de Stéphane Brûlé;
 Figs. 11 et 12 : Cartes de répartition en Guyane – 11) *Rhaphtiptera scrutator* Thomson, 1868 ; 12) *Rhaphtiptera rixator* Thomson, 1868.

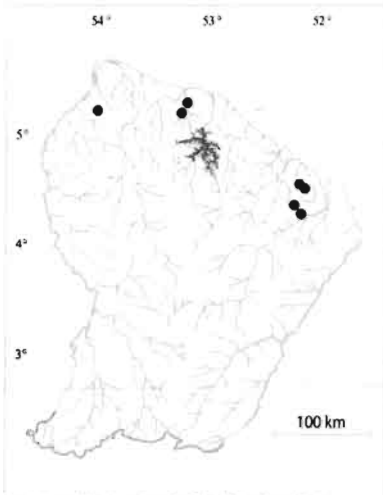


Fig. 13. Localités de capture de *Rhapsiptera tavakiliani* en Guyane

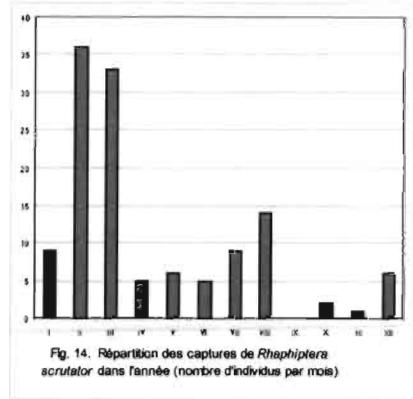


Fig. 14. Répartition des captures de *Rhapsiptera scrutator* dans l'année (nombre d'individus par mois)

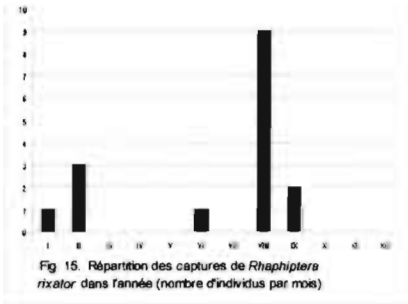


Fig. 15. Répartition des captures de *Rhapsiptera rixator* dans l'année (nombre d'individus par mois)

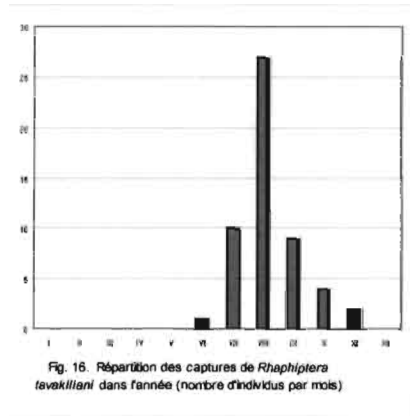


Fig. 16. Répartition des captures de *Rhapsiptera tavakiliani* dans l'année (nombre d'individus par mois)

Fig. 13 : Carte de répartition en Guyane de *Rhapsiptera tavakiliani* Fragoso & Monné, 1984. Figs. 14, 15 et 16 : Répartition des captures dans l'année – 14) *Rhapsiptera scrutator* Thomson, 1868 ; 15) *Rhapsiptera rixator* Thomson, 1868 ; 16) *Rhapsiptera tavakiliani* Fragoso & Monné, 1984.

Références

- AUDINET-SERVILLE (J. G.), 1835. – Nouvelle classification de la famille des Longicornes 3^{ème} Tribu, Lamiaires, Lamiaariae. *Annales de la Société Entomologique de France*, Paris (1)4 : 5-100.
- AURIVILLIUS (C.), 1912. – Cerambycidae : Cerambycinae. *Coleopterorum Catalogus* pars 39 [vol. 22] : 1-574. W. Junk & S. Schenkling, Berlin.
- AURIVILLIUS (C.), 1922. – Cerambycidae : Lamiinae. I. *Coleopterorum Catalogus* pars 73 [vol. 23] I : 1-322, W. Junk & S. Schenkling, Berlin.
- BLACKWELDER (R. E.), 1946. – Checklist of the coleopterous insects of Mexico, Central America, the West Indies and South America. Part 4. *Bulletin of the United States National Museum*, Washington D. C. 185(4) : 551-763.
- BREUNING (S.), 1961. – Catalogue des Lamiaires du Monde (Col. Céramb.). *Verlag des Museums G. Frey*, Tutzing bei München (4) : 183-284.
- BREUNING (S.), 1961. – Révision des Pteropliini (Col. Cerambycidae). *Pesquisas, Zoologia*. Porto Alegre (5)9: 5-61, 7 figs.
- DRURY (D.), 1773. – Illustrations of Natural History, wherein are exhibited upwards of two hundred and forty figures of exotic insects according to their different genera. London 2 : 1-93, 50 pls.
- FRAGOSO (S. A.) & MONNÉ (M. A.), 1984. – Sinopse do gênero *Rhaphiptera* Audinet-Serville, 1835 (Coleoptera, Cerambycidae, Lamiinae, Pteropliini). *Pesquisas agropecuárias brasileiras*, Brasília 19(9) : 1075-1083, 22 figs.
- GALILEO (M. H. M.) & MARTINS (U. R.), 2007. – Novas espécies de Neocorini e Pteropliini (Coleoptera, Cerambycidae) da América do Sul. *Revista Brasileira de Zoologia*, Curitiba 24(1) : 203-206, 4 figs.
- GEMMINGER (M.) & HAROLD (E.), 1873. – Catalogus coleopterorum hucusque descriptorum synonymicus et systematicus. Munich 10 : 2989-3232 & index.
- GIUGLARIS (J.-L.), 2006. – Quelques... Longicornes de Guyane Française. Lamiinae. *Entomoservice* : i-viii + 40 pls.
- HEQUET (V.), 1996. – Longicornes de Guyane. Crestig Editeur. Silvolab Orstom, Cayenne: 1-36, frontispice + 26 figs, 19 pls.
- JÚLIO (C. E. A.), GIORGI (J. A.) & MONNÉ (M. A.), 2000. – Os tipos primários de Cerambycidae (Coleoptera) da Coleção do Museu Nacional - Rio de Janeiro. Publicações Avulsas do Museu Nacional, Rio de Janeiro 84 : 1-54.
- LACORDAIRE (J. T.), 1872. – Histoire Naturelle des Insectes. Genera des Coléoptères ou exposé méthodique et critique de tous les genres proposés jusqu'ici dans cet ordre d'insectes. Famille LXVIII. Longicornes. (suite). Sous-famille III. LAMIIDES. Paris. Librairie Encyclopédique de Roret. 9(2): 411-930.
- MONNÉ (M. A.) & GIESBERT (E. F.), 1994. – Checklist of the Cerambycidae and Disteniidae (Coleoptera) of the Western Hemisphere. Wolfsgarden Books. Burbank, California : i-xiv + 1-410. ISBN 1-885850-00-X.
- MONNÉ (M. A.), 1994. – Catalogue of the Cerambycidae (Coleoptera) of the western hemisphere. Part XI. Subfamily Cerambycinae : Tribes Tormeutini, Trachyderini, Basipterini. *Sociedade Brasileira de Entomologia*, São Paulo 1994 XI : 1-157.

- MONNÉ (M. A.), 1994. – Catalogue of the Cerambycidae (Coleoptera) of the western hemisphere. Part XV. Subfamily Lamiinae: Tribes Onciderini, Laticraniini, Pteropliini. *Sociedade Brasileira de Entomologia*, São Paulo 1994 XV: 1-108.
- MONNÉ (M. A.), 2005. – Catalogue of the Cerambycidae (Coleoptera) of the Neotropical Region. Part II. Subfamily Lamiinae. *Zootaxa*, Auckland 1023: 1-759. Magnolia Press, New Zealand.
- MONNÉ (M. A.) & HOVORE (F. T.), 2006. – A Checklist of the Cerambycidae, or longhorned wood-boring beetles, of the Western Hemisphere. Bio Quip Publications, Rancho Dominguez, CA 90220 [2005] : 1-393.
- MORVAN (O.) & MORATI (J.), 2006. – Contribution à la connaissance des Cerambycidae de la Montagne de Kaw, Guyane Française (Coleoptera). *Lambillionea*, 106(3), supplément 2 : 3-63, pls I-VI.
- SCHÖNHERR (C. J.), 1817. – Synonymia insectorum, oder : Versuch einer Synonymie Aller bisher bekannten Insecten; nach Fabricii Systema Eleutheratorum & : c. geordnet. Skara, Lewerentzischen Buchdrükerey 1 (3) : xi + 1-506.
- TAVAKILIAN (G. L.), 1991. – Notas sinonímicas e novas combinações em longicórneos sul-americanos (Coleoptera, Cerambycidae). *Revista Brasileira de Entomologia*, São Paulo 35 (2) : 439-453, 14 figs.
- THOMSON (J.), 1868. – Matériaux pour servir à une révision des desmiphorites (lamites, cérambycides, coléoptères). *Physis Recueil d'Histoire Naturelle*, Paris 2 (6) : 101-146.
- THOMSON (J.), 1878. – Typi cerambycidarum musei Thomsoniani. E. Deyrolle. Paris : 1-21.
- VOET (J. E.), 1778. – Catalogus Systematicus Coleopterorum. La Haye, Bakhuisen, 2 : 1-254, 50 pls.
- VOET (J. E.), 1806. – Catalogus Systematicus Coleopterorum. Tomus II. La Haye, Bakhuisen : 1-254, 50 pls.

Date de publication : 15 décembre 2007

NOTE DE L'AUTEUR : tout nouveau nom ou acte nomenclatural inclus dans ce travail, édité selon un procédé permettant d'obtenir de nombreuses copies identiques, est destiné à une utilisation permanente, publique et scientifique.