

Une nouvelle espèce du genre néotropical *Neseuterpia* Villiers, 1980 (Coleoptera, Cerambycidae, Lamiinae)

par Gérard TAVAKILIAN

Antenne IRD du laboratoire d'Entomologie du Muséum national d'Histoire naturelle, 45 rue Buffon, F – 75005 Paris

Résumé. – Une nouvelle espèce du genre *Neseuterpia* Villiers, 1980, *N. couturieri* n. sp., est décrite de l'Équateur et du Pérou.

Summary. – A new species of the Neotropical genus *Neseuterpia* Villiers, 1980 (Coleoptera, Cerambycidae, Lamiinae). *N. couturieri* n. sp. is described from Neotropical Ecuador and Peru.

Keywords. – Coleoptera, Cerambycidae, Lamiinae, Acanthocinini, *Neseuterpia*, new species, Neotropical, Peru, Ecuador.

Suite à la collecte systématique des insectes inféodés aux *Arecaceae* (Palmiers) en Équateur et au Pérou, par mon collègue Guy Couturier (Programme IRD sur les Insectes des Palmiers), une série importante de spécimens d'une espèce inédite de *Neseuterpia* fut récoltée sur les inflorescences de deux espèces de Palmiers monoïques du genre *Astrocaryum*, à savoir : *A. urostachys* Burret (Équateur) et *A. macrocalyx* Burret (Francis Kahn det.).

Le groupe naturel des Lamiaires étroitement liés aux *Arecaceae* englobe les genres d'Acanthocinini floricoles suivants : *Paratenthras* Monné, 1998, *Neseuterpia* Villiers, 1980, *Tomrogersia* Fragoso, 1980 et *Tenthras* Thomson, 1864.

D'après les données éthologiques concernant le genre *Tenthras* (MONNÉ & TAVAKILIAN, 1990, TAVAKILIAN *et al.*, 1997), ces Acanthocinini se développeraient dans l'épaisseur des spathes lignifiées, contrairement aux autres genres de Cerambycidae inféodés aux palmiers comme *Macrodontia* (Macrodontini) et *Eusapia* (Hesperophanini), aux mœurs franchement nocturnes, qui se développent dans la partie charnue de la hampe des feuilles ou dans le stipe.

Neseuterpia couturieri n. sp. (fig. 1-7)

HOLOTYPE : ♂, Équateur, province du Napo, Arajuño, 377 m d'altitude (01° 05' 17" S, 77° 34' 14" O), 7.XI.2000, *Thomas Peyret*, sur inflorescence en anthèse d'*Astrocaryum urostachys* Burret (*Arecaceae*); déposé au Muséum national d'Histoire naturelle (MNHN), Paris.

PARATYPES. ÉQUATEUR : 4 ♀, *idem* holotype ; 1 ♀, province du Napo, 2.IX.1999, *Laurianne Reynaud*, sur inflorescence d'*Astrocaryum urostachys*; 2 ♂, 5 ♀, province de Morona-Santiago, Santiago (à 2 km sur la route de Macas), 4.XI.2000, *Thomas Peyret*, sur inflorescence en fin d'anthèse d'*Astrocaryum urostachys*; 2 ♂, 7 ♀, province du Puyo, route de Santa-Clara à San José via Puyo-Cena, altitude de 522 m (01° 17' 07" S, 77° 47' 18" O), 6.XI.2000, *Thomas Peyret*, sur inflorescence en anthèse d'*Astrocaryum urostachys*; 1 ♂, 6 ♀, province de Pastaza (Alto-Pastaza) 725 m (01° 56' 18" S, 77° 50' 38" O), 12.XI.2000, *Thomas Peyret*, sur inflorescence en anthèse mâle d'*Astrocaryum urostachys*. – PÉROU (Loreto), Iquitos, 1 ♀, 29.I.1992, *Guy Couturier*, sur inflorescence mâle d'*Astrocaryum macrocalyx* Burret (Francis Kahn det.). Les paratypes sont déposés dans les collections du MNHN, un couple du Puyo dans la collection de l'antenne IRD du laboratoire d'Entomologie du Muséum (IRD), un couple de Santiago dans la collection de la "Pontificia de la Universidad Católica Ecuatoriana" (PUCE) et un couple de Pastaza déposé au Museu Nacional de Rio de Janeiro (MNRJ).

Description. – Longueur : 10-12 mm.

Tégument entièrement jaune-orangé, totalement recouvert d'une pubescence fine, serrée, couchée, dorée. Antennes au scape et article II sombres, les III à IX clairs, assombris à l'apex. Pronotum pourvu d'une dent latérale prononcée. Elytres allongés, unicolores, arrondis à

l'apex. Fémurs clairs, courtement assombrés à l'apex. Tibias et premier article des tarses brun de poix.

Tête. Labre arrondi, recouvert d'une pubescence dorée et délimité par moins d'une dizaine de soies raides vers le clypéus. Clypéus glabre, en forme de bourrelet étroit, une ligne de six soies raides et noires marquant le début du vertex. Joues très étroites, bordées de deux soies raides noires espacées sur le bord du lobe oculaire inférieur. Front large, transverse, finement impressionné d'un sillon central qui se prolonge au-delà du vertex, jusqu'à l'occiput. Une dépression frontale bien marquée se situe juste en avant des lobes oculaires supérieurs. Deux grandes soies noires, longues, très espacées et courbées vers l'extérieur, partent du lobe oculaire inférieur, au beau milieu du front. Tubercules antennifères non projetés. Espace interoculaire très large (plus large que deux lobes supérieurs réunis). Deux soies noires dressées sur le bord des lobes oculaires supérieurs.

Antennes grêles, plus longues que le corps (atteignant l'apex élytral au niveau du septième article, entièrement recouvertes d'une pubescence fine, serrée, couchée, dorée. Scape brun de poix (à l'exception de la rotule d'articulation), muni en dessous, d'une soie fine se détachant un peu avant l'apex et dirigée vers l'arrière. Deuxième article brun de poix, orné d'une soie noire raide sur le dessous. Article III un peu plus court que le scape, et les suivants décroissant en longueur. Articles III-IX graduellement rembrunis sur les deux cinquièmes apicaux et ornés sur le dessous au milieu d'une soie raide et d'une à trois autres soies raides noires apicales dirigées vers l'arrière. Articles V-VII avec généralement deux soies apicales. Articles VIII-IX avec une seule soie raide apicale. Les deux derniers articles sont unicolores et clairs, sans soies raides à l'apex, le plus court étant le dernier.

Pronotum fortement transverse, à côtés explanés, étirés en une forte dent latérale située en arrière du milieu; entièrement couvert d'une fine et dense pubescence couchée dorée. Bord collaire marqué d'un fin rebord sillonné, abruptement renflé par la suite, avec une dent latérale très marquée et mousse, près du bord postérieur. Deux soies noires distantes partant de la base arrière de la dent latérale, une ou deux grandes soies noires au-dessous de cette dent latérale. Une gouttière large ornée de gros points dénudés précède le bord postérieur. Ecusson allongé, arrondi à l'apex, entièrement recouvert de la fine pubescence dense dorée.

Elytres concolores, longs, peu convexes, entièrement recouverts de fine et dense pubescence couchée, dorée. Calus huméral arrondi et saillant, impondé. Base et marge latérale des élytres à ponctuation marquée, profonde, devenant de plus en plus discrète et peu visible à partir des trois cinquièmes apicaux. Quelques grandes soies rousses dressées, plus fournies autour de l'écusson, prenant naissance entre la ponctuation.

Tibias brun de poix, cylindriques, finement et densément recouverts de fines soies dorées. Les méso et métatibias munis sur la moitié apicale de grosses soies jaunes, raides. Tarses abondamment pubescents, au premier article brun de poix (égal aux deux suivants en longueur), le suivant rembruni à l'apex, le troisième visible (échancré) et l'onychium brun clair.

Dessous impondé. Hanches antérieures saillantes, trochanter muni d'une soie raide et sombre. Cavités cotyloïdes antérieures fermées. Acétabules intermédiaires ouverts sur le côté externe. Saillie prosternale beaucoup moins haute que les hanches, étroite et fortement dilatée en arrière, saillie mésosternale légèrement bombée.

Mâle. Fémurs antérieurs et intermédiaires à massue renflée. Protibias légèrement renflés à l'apex. Tarses aux articles dilatés, surtout sur les tarses antérieurs. Dernier segment abdominal dorsal visible largement arrondi (tergite VII). Sternite VII transverse et à peine échancré (fig. 3).

Femelle. Les fémurs antérieurs et intermédiaires à massue en fuseau régulier et peu renflé. Tarses plus grêles que ceux des mâles. Tergite VII présentant une petite échancrure nette. Sternite VII nettement sillonné vers le haut, le sillon faisant place à une dépression précédant l'apex qui est largement et profondément échancré en un "V" obtus et garni de quelques longues soies raides brunes de part et d'autre de l'échancrure et sur les bords apicaux (fig. 2).

Spermathèque présentant une glande reliée par un long et fin canalicule (fig. 5).

Distribution. Espèce connue à ce jour du Pérou (Loreto) et de l'Équateur (Morona-Santiago, Napo, Pastaza).

Étymologie. Je suis heureux de dédier cette jolie nouvelle espèce d'Acanthocini à mon collègue Guy Couturier qui a largement contribué à la connaissance des insectes amazoniens dans de nombreux groupes.

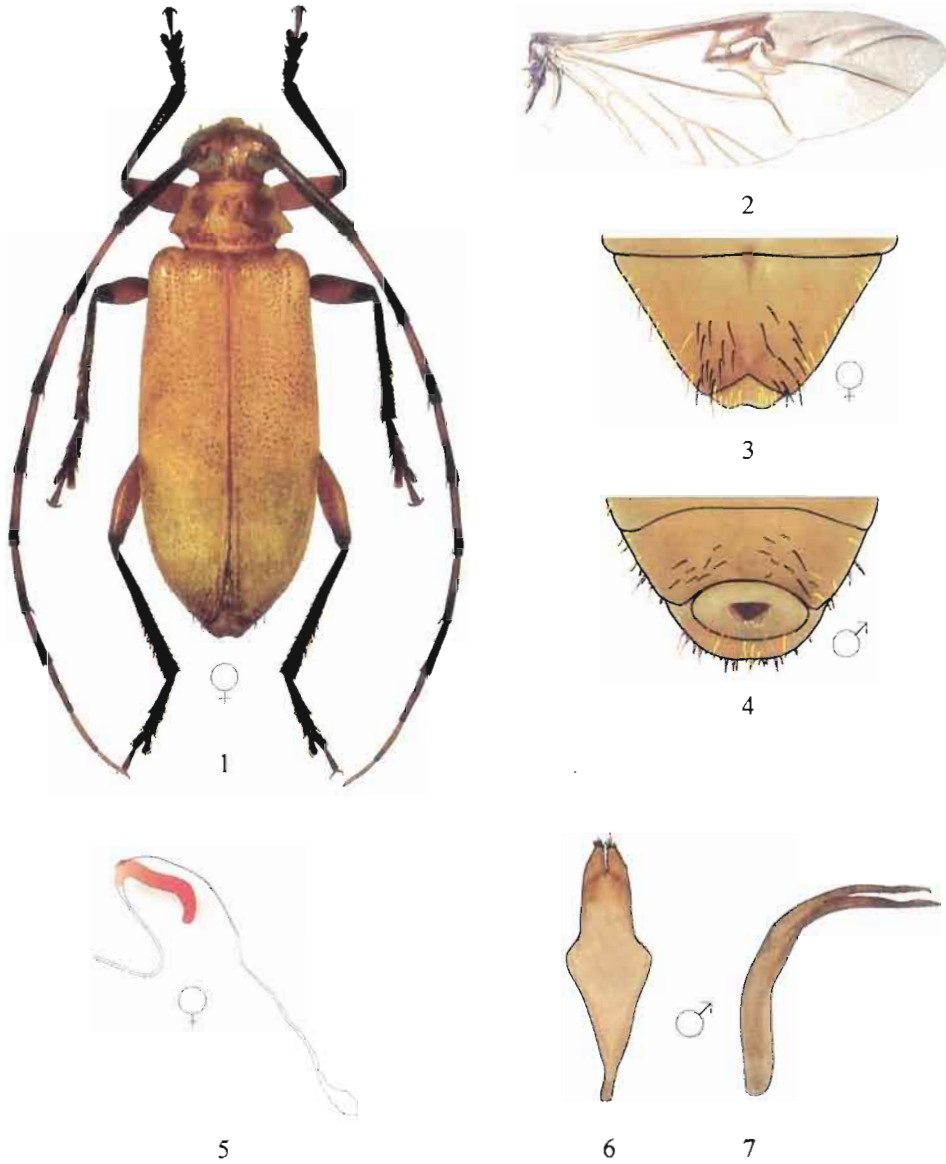


Fig. 1 à 7. – *Neseuterpia couturieri* n. sp. – 1, Femelle; – 2, Aile membraneuse; – 3, 4, Dernier sternite ♀ (3) et ♂ (4); – 5, Spermathèque et glande spermathécale; – 6, Tegmen; – 7, Lobe médian de profil.

DISCUSSION

Cette nouvelle espèce du genre *Neseuterpia* nous conduit à penser qu'il reste à découvrir encore de nombreuses espèces se développant dans les spathes d'Arecaceae. Des séries plus importantes des deux sexes de *Neseuterpia* Villiers et de *Tomrogersia* Fragoço nous permettront de voir si ces deux genres décrits la même année à quelques jours d'intervalle (la priorité allant au taxon de Villiers) sont synonymes ou non.

Neseuterpia couturieri diffère de *N. curvipes* Villiers, 1980, par la forme du dernier segment abdominal visible de la femelle. Ne connaissant pas, pour l'instant, le mâle de *curvipes*, nous ne pensons pas utile de créer un nouveau genre pour notre espèce nouvelle, d'autant plus que la principale différence se manifeste par la forme des septièmes sternite et tergite transformés en ovipositeur chez *curvipes*; rappelons que la présence ou non de l'ovipositeur dans la tribu des Acanthocinini n'a jamais justifié la scission des grands genres tels que les *Nyssodrysternum*, *Lagocheirus*, etc.

REMERCIEMENTS. – Mes vifs remerciements à Thomas Peyret, qui a consciencieusement récolté, conditionné et annoté de nombreux exemplaires, facilitant ainsi la description de cette nouvelle espèce. Je remercie également Francis Kahn, représentant l'Institut de Recherche pour le Développement à Quito pour le financement des missions de collecte.

AUTEURS CITÉS

- FRAGOSO S. A., 1980. – *Tomrogersia acanthofemorata* n. gen., n. sp. (Coleoptera, Cerambycidae, Lamiinae). *Revista Brasileira de Biologia*, Rio de Janeiro, **40** (4): 743-746, 3 fig.
- MONNÉ M. A., 1994. – Catalogue of the Cerambycidae (Coleoptera) of the western hemisphere. Part XVIII. Subfamily Lamiinae: Tribe Acanthocinini. *Sociedade Brasileira de Entomologia*, São Paulo, **XVIII**: 1-196.
- 1998. – Notas sobre Acanthocinini Neotropicais (Coleoptera, Cerambycidae, Lamiinae): gênero e espécies novas. *Revista Brasileira de Entomologia*, São Paulo, **41** (2-4): 289-295, 8 fig.
- MONNÉ M. A. & GIESBERT E. F., 1994. – *Checklist of the Cerambycidae and Disteniidae (Coleoptera) of the Western Hemisphere*. Wolfsgarden Books. Burbank, California: i-xiv + 1-410. ISBN 1-885850-00-X.
- MONNÉ M. A. & TAVAKILIAN G. L., 1990. – Révision du genre *Tenthreas* Thomson, 1864 (Coleoptera, Cerambycidae, Lamiinae, Acanthocinini). *L'Entomologiste*, Paris, **46** (4): 181-185, 2 fig.
- TAVAKILIAN G. L., BERKOV A., MEURER-GRIMES B. & MORI S., 1997. – Neotropical Tree Species and Their Faunas of Xylophagous Longicorns (Coleoptera: Cerambycidae) in French Guiana. *The Botanical Review*, New York, **63** (4): 303-355, 2 fig.
- VILLIERS A., 1980a. – Coléoptères Cerambycidae des Petites Antilles. Nouveaux genres, nouvelles espèces. Désignation de types (Troisième note). *Revue Française d'Entomologie*, Paris (N. S.), **2** (2): 86-98, 10 fig.
- 1980b. – Coléoptères Cerambycidae des Antilles Françaises III. Lamiinae. *Annales de la Société entomologique de France* (N. S.), **16** (4): 541-598, 41 fig.

DIETER SCHIERENBERG BV

Livres et périodiques précieux anciens sur les Sciences Naturelles et
Expéditions

Zamenhofstraat 150, Unit 320
1022 AG Amsterdam, The Netherlands
Tel.: +31.20.636 22 02 - Fax: +31.20.636 20 71
E-mail: dieter@schierenberg.demon.nl
www.schierenberg.demon.nl

Très grand stock des livres rares et importants sur l'ENTOMOLOGIE y inclus
des périodiques en toutes langues dont environs 1/3 en français. Nous avons 500
périodiques et séries et des centaines de livres en stock.

Veuillez envoyer vos
offres et demandes. Nous
payerons des bons prix



Catalogues sur demande et envoyez s.v.p. vos listes de desiderata.
Vous nous trouverez aussi sur <http://www.schierenberg.demon.nl>

Tavakilian Gérard (2001)

Une nouvelle espèce du genre néotropical *Neseuterpia*
Villiers, 1980 (*Coleoptera, Cerambycidae, Lamiinae*)

Bulletin de la Société Entomologique de France, 106 (5), 437-
440

ISSN 0037-928X