

UNION DES ENTOMOLOGISTES BELGES  
Sous le Haut Patronage de S.M. le ROI

# LAMBILLIONEA

REVUE INTERNATIONALE D'ENTOMOLOGIE

## LE GENRE *TAUROLEMA*



J. TOUROULT & G. TAVAKILIAN

106<sup>ème</sup> ANNEE

NOV 2004 DECEMBRE 2006 Supplément I

BRUXELLES (Tervuren)

**Résumé.** Description de *Taurolema nigroviolacea* n. sp. et de *T. dalensi* n. sp. Les quinze espèces du genre sont listées, suivies d'une clé d'identification. Les données de collecte et les illustrations sont ajoutées pour les espèces de Guyane. Les lectotypes de *T. bellatrix* THOMSON, 1860 et de *T. rutilans* GOUNELLE, 1906 sont désignés ; *T. superba* FUCHS, 1966 est illustré pour la première fois.

**Summary.** Two new *Taurolema* are described: *T. nigroviolacea* n. sp. and *T. dalensi* n. sp. The fifteen known species are listed and keyed. Collecting data and illustrations are provided for the four species found in French Guiana. Lectotypes are designated for *T. bellatrix* Thomson, 1860 and *T. rutilans* Gounelle, 1906; *T. superba* Fuchs, 1966 is figured for the first time.

**Mots-clés :** Guyane, néotropical, taxonomie, nouvelle espèce, clé, *Taurolema*, Cerambycidae, Mauesini.

Hormis le matériel récent provenant de collections privées, l'étude des types du genre fut réalisée en consultant des spécimens ou documents appartenant aux institutions suivantes :

MNHN : Muséum National d'Histoire Naturelle de Paris.

BMNH : The Natural History Museum, London.

MNRJ : Museu Nacional do Rio de Janeiro.

NMFS : Natur-Museum und Forschungs-Institut Senckenberg, Frankfurt am Main.

CHSW : Collection Herbert Schmid, Bitterlichstrasse 17, A -1100 Wien.

**LE GENRE *TAUROLEMA* THOMSON, 1860  
(Coleoptera, Cerambycidae, Lamiinae)**

par Julien TOUROULT \* & Gérard TAVAKILIAN \*\*

\* 15 avenue Christophe Colomb ; F-16800 Soyaux ; touroult@wanadoo.fr

\*\* Antenne IRD, Entomologie. Département de Systématique et Evolution. Muséum National d'Histoire Naturelle, 45 rue Buffon, F-75005 Paris ; tava@mnhn.fr

Le genre *Taurolema* Thomson, 1860, appartient à la tribu des *Mauesini* Lane 1956. Cette tribu proche des *Anisocerini* en diffère par l'aspect des cavités coxales médianes et la face inférieure des fémurs antérieurs des mâles qui possèdent une cavité ovale couverte de courtes soies (JÚLIO, 2003 : 50). Cette tribu comprend trois genres : *Coroicoia* Lane, 1966, *Mauesia* Lane, 1956 et *Taurolema* Thomson, 1860.

La découverte de deux *Taurolema* nouveaux en Guyane française nous a incités à examiner l'ensemble des espèces de ce genre néotropical.

***Taurolema* Thomson, 1860**

Espèce-type : *Taurolema bellatrix* Thomson, 1860, par monotypie [Guyane intérieure].

*Taurolema* THOMSON, 1860 : 15 ; CHEVROLAT, 1861 : 187 ; THOMSON, 1864 : 22, 352 ; LACORDAIRE, 1872 : 727 ; GOUNELLE, 1906 : 11 ; MONNÉ, 1994 : 13 [Catalogue] ; JÚLIO, 2003 : 51, 54 ; MONNÉ, 2005 : 524 [Catalogue].

**Diagnose.** Insectes de petite taille (5-10 mm), au tégument brillant avec de longues soies érigées sur le dessus.

Front du mâle muni de tubercules saillants ou inerme ; antennes un peu plus longues que le corps pour les deux sexes, avec des pinceaux de soies côté interne ou des touffes à l'apex des articles ; le scape fusiforme est finement ponctué ou cylindrique et grossièrement ponctué.

Pronotum transverse, rétréci vers la base, avec un sillon le long du bord collaire et de la marge basilaire, les côtés avec un tubercule plus ou moins saillant ; saillie prosternale large et peu arquée, cavités coxales antérieures fermées ; élytres avec deux élévations longitudinales dans le tiers basal, à l'apex arrondi ; saillie mésosternale précédée d'une pente douce et cavités coxales intermédiaires ouvertes vers l'extérieur.

Les tibias médians sans sillon à la face externe.

Vivants, ils ont l'habitude d'enrouler leurs antennes qui paraissent alors de petits disques plats. En séchant, les antennomères se succèdent en lignes brisées, comme si les antennes paraissaient cassées.

***Taurolema nigroviolacea* n. sp. (Fig. 1, 5 et 6)**

Holotype : mâle de Guyane capturé par battage de lianes, sur la route de Kaw, au PK 32 + 2, le 23 décembre 2003 par Julien Touroult (*in* MNHN).

Paratypes : 3 femelles, mêmes données de capture que l'holotype (1 *in* MNHN, 2 *in* collection J. Touroult).

**Description.**

Longueur : 5-6 mm.

Tégument noir métallique, couvert de longues soies noires, avec des reflets violacés sur les antennes ; ongles testacés. Dessous couvert de soies courtes et

claires.

Quart apical des joues fortement ridé. Front lisse, à peine bombé avec un profond sillon longitudinal médian, de largeur constante, et quelques gros points sétigères épars. Le sillon médian se prolonge jusqu'à la base du vertex. Espace inter-antennaire faiblement déprimé. Espace interoculaire entre les lobes supérieurs, plus de deux fois plus large qu'un lobe. Vertex lisse et glabre. Antennes avec de gros points épars et sétigères ; scape légèrement renflé après le milieu ; article III légèrement plus long que le scape, article IV plus long que le III ; les articles suivants plus courts que le scape et de longueur décroissante. Antennomères III à VI légèrement élargis après le milieu ; la moitié apicale des articles III à V avec un pinceau de soies denses ; VI à XI avec une brosse de soies côté interne, sur toute leur longueur.

Pronotum transverse (1,3 fois plus large que long), peu convexe, avec quelques rares points sétigères, plus nombreux sur les côtés ; sillon marginal antérieur s'abaissant faiblement vers le milieu ; côtés avec une faible protubérance anguleuse vers le tiers basal, fortement et brusquement rétrécis vers le cinquième basal. Base avec deux sillons latéraux, l'antérieur qui s'estompe vers le milieu et le postérieur qui s'abaisse dans la partie médiane. Écusson peu large, avec une petite dépression latérale. Saillie prosternale non arquée, peu large (1/3 de la largeur des procoxae), s'élargissant à l'apex en lobes aigus qui ferment les cavités coxales.

Élytres un peu plus de deux fois plus longs que larges, présentant deux gibbosités allongées de part et d'autre de la suture dans le tiers basal. Ces gibbosités entourées par un ensemble de lignes de ponctuations sont plus rapprochées de la suture vers le bas et garnies de quelques points enfoncés à leur sommet. Sur chaque élytre on trouve une ligne de ponctuation le long de la base, parallèle au bord pronotal. Sur la moitié antérieure on note quatre lignes plus ou moins longitudinales de ponctuation profonde et serrée : deux lignes le long de la marge latérale partant en arrière de l'épaule et s'arrêtant vers le milieu, une en dessous de la gibbosité, et une assez courte aux points peu denses le long de la suture. La zone surélevée comprise entre la seconde et la troisième lignes se retrouve pincée en côte oblique partant des épaules pour disparaître vers le milieu de l'élytre. Partie médiane déprimée latéralement. Moitié apicale bombée, à ponctuation superficielle et sétigère ; apex régulièrement arrondi.

Segments abdominaux I à IV avec des soies jaunâtres dirigées vers la ligne centrale ; dernier ventrite visible très largement convexe à l'apex ; côtés des ventrites très peu micro-sculptés.

Le mâle diffère de la femelle au niveau du front (fig. 6), avec une crête délimitant un triangle partant du milieu du lobe inférieur des yeux et rejoignant l'apex du sillon frontal. Cette crête est plus marquée sous les yeux, avec une courte épine médiane à l'apex, dans le prolongement du sillon médian. Ne disposant que d'un seul mâle, on ne peut préjuger de l'importance de l'armature céphalique d'un mâle majeur.

Cette espèce possède une combinaison de caractères permettant de la distinguer aisément (voir la clé ci-après). On peut ainsi reprendre les termes de GOUNELLE (1908 : 20), à propos de *T. olivacea* : « ne rappelle en rien ses congénères, eux-mêmes si différents les uns des autres ; on pourrait presque dire que cette diversité extrême est un des caractères de ce petit genre si curieux, dont les huit espèces connues jusqu'ici appartiennent à 7 types distincts. »

D'une manière générale, *Taurolema nigroviolacea* se rapproche de *T. pretiosa*, notamment par la coloration foncière bleu-noirâtre (plutôt noir-bleuté chez *nigroviolacea*) et par la présence d'un sillon frontal net. Elle s'en distingue par l'absence de soies claires sur les antennes et par la couleur uniforme des élytres (mélange de rouge, bleu, violet et noir chez *pretiosa*), et la couleur noir-bleuté des fémurs (« cuisses rougeâtres » chez *pretiosa*). *T. duffyi* présente également des reflets bleutés, mais son tégument est couvert d'une pubescence courte.

***Taurolema dalensi* n. sp.** (Fig. 3)

Holotype : mâle de Guyane, capturé au piège de type « Malaise », au domaine de Champs Virgile (N 04°56,442' / W 052°27,324'), La Carapa, sur la commune de Montsinéry, en novembre 2004 par Pierre-Henri Dalens (*in* MNHN).

**Description.**

Longueur : 5,6 mm.

Mâle. Tégument noir à reflets métalliques violacés, avec de longues soies noires érigées. Tête, pronotum, et pattes avec une courte pubescence blanche peu dense et couchée.

Tête dépourvue de sillon longitudinal, avec une ponctuation sétigère grossière et éparse. Front avec deux tubercules pointus, situés vers le milieu du lobe inférieur de l'œil, en retrait de celui-ci. Espace interantennaire faiblement déprimé. Joues ridées transversalement. Antennes avec les mêmes courtes soies blanches à la base des articles II à VII, sur la face interne. Antennomère III avec un petit faisceau de longues soies noires à son apex ; V avec un important faisceau des mêmes soies dans sa moitié apicale ; VI avec le même type de faisceau sur toute sa longueur. Scape en forme de massue, avec une cicatrice oblique à l'apex, et également quelques soies blanches éparses.

Pronotum transverse, avec une élévation glabre et imponctuée sur le disque ; côtés avec un tubercule conique peu saillant, un peu en dessous du milieu. Écusson et base des élytres couverts de courtes soies blanches. Élytres allongés, 2,1 fois plus longs que larges, à ponctuation dense et profonde sur toute leur surface ; quart basal avec une très faible élévation longitudinale. Chaque élytre avec quatre étroites bandes longitudinales de pubescence blanche couchée : une suturale complète, une discale (la plus courte) qui s'interrompt vers le quart apical, une troisième s'initiant à la base, avant l'épaule, au niveau du bord latéral du pronotum, interrompue peu avant l'apex et enfin une marginale fine et peu marquée qui rejoint l'apex.

Apex des tibias antérieurs avec une griffe allongée et légèrement sinueuse.  
Femelle inconnue.

**Derivatio nominis.** – Cette espèce est cordialement dédiée à Pierre-Henri DALENS, collecteur de l'unique exemplaire connu.

Proche de *Taurolema cicatricosa* Lane, 1966, par la présence de bandes longitudinales de pubescence sur les élytres, *T. dalensi* s'en distingue aisément notamment par les aspects suivants : présence d'une griffe à l'apex des tibias, couleur sombre du tégument, ponctuation dense du disque des élytres, élévation centrale du pronotum marquée, bandes de pubescence blanche étroites et nettes etc.

**Liste des espèces connues <sup>1</sup>****1. *Taurolema albopunctata* Gounelle, 1906**

*Taurolema albopunctata* GOUNELLE, 1906 : 13 [BMNH – Guatemala] ; AURIVILLIUS, 1923 : 370 [Catalogue] ; BLACKWELDER, 1946 : 607 [Catalogue] ; GILMOUR, 1965 : 620 [Catalogue] ; CHEMSAK, LINSLEY & NOGUERA, 1992 : 129 [Catalogue] ; MONNÉ, 1994 : 13 [Catalogue] ; MONNÉ & GIESBERT, 1994 : 227 [Catalogue] ; JÚLIO, 2003 : 54 [synonymie] ; MONNÉ, 2005 : 524 [Catalogue].

*Taurolema nasicornis* SCHWARZER, 1930 : 106, figs 7 & 8 [NMFS – Costa Rica] ; BLACKWELDER, 1946 : 607 [Catalogue] ; GILMOUR, 1965 : 620 [Catalogue] ; CHEMSAK, LINSLEY & NOGUERA, 1992 : 129 [Catalogue] ; MONNÉ, 1994 : 13 [Catalogue] ; MONNÉ & GIESBERT, 1994 : 227 [Catalogue].

**Distribution.** Guatemala et Costa-Rica (Cartago, Turrialba).

## 2. *Taurolema bellatrix* Thomson, 1860 (Fig. 2)

*Taurolema bellatrix* THOMSON, 1860 : 15 [MNHN – Guyane]; CHEVROLAT, 1861 : 187; THOMSON, 1864 : 22; LACORDAIRE, 1872 : 727; GEMMINGER & HAROLD, 1873 : 3138 [Catalogue]; THOMSON, 1878 : 15 [Types]; GOUNELLE, 1906 : 16 [Clef]; AURIVILLIUS, 1923 : 370 [Catalogue]; BLACKWELDER, 1946 : 607 [Catalogue]; GILMOUR, 1965 : 620 [Catalogue]; LANE, 1973 : 385 [Distribution]; MONNÉ, 1994 : 13 [Catalogue]; MONNÉ & GIESBERT, 1994 : 227 [Catalogue]; BERKOV & TAVAKILIAN, 1999 : 188 [Plante nourricière]; BERKOV & al., 2000 : 445 [Plante nourricière]; MONNÉ, 2001 : 61 [Plante nourricière]; MONNÉ, 2005 : 524 [Catalogue].

**Distribution.** Guyane française (fig. 7), Guyana et Brésil (Pará).

**Matériel récent de Guyane française :** un mâle et une femelle capturés au battage, Montagne des Singes, pk 7, le 04/05/1984, Gérard Tavakilian leg. (MNHN) ; 4 couples obtenus d'élevage par Amy Berkov sur tronc nourricier de *Gustavia hexapetala* (Aublet) J. E. Smith [Lecythidaceae], Scott Mori det. 1995, Saül (Eaux Claires), les 21/04/1996, 25/04/1996, 22/05/1996, 04/06/1996, 17/06/1996, 20/07/1996, 10/08/1996 (MNHN, AMNH) ; deux femelles de Antecume Pata (N 03°17'46,9» / W 054°04'26,1»), le 09/11/2005 et le 15/11/2005 ; deux femelles du Site Sylvicole Amadou, Papaïchton, le 11 et 18/01/2006 ; une femelle de la Piste de Bélizon, pk 15 + 17 (N 04°15'99,3» / W 052°19'96,7»), le 14/02/2006 : tous ces exemplaires ont été obtenus par élevage sur tronc nourricier par Pierre-Henri Dalens (collection DALENS).

**Matériel examiné au MNHN :** 1 mâle, / « Lectotype » / Type / Museum Paris Coll. J. Thomson, R. Oberthür 1952 / étiquette manuscrite bordée de bleu : Bellatrix Type, Thoms. Guy. Int. / ; un mâle, deux femelles, Cayenne, Muséum Paris Coll. J. Thomson, R. Oberthür 1952 ; une femelle, /Cayenne interior / Musaeo H.W. Bates, 1892 / ; une femelle, Cayenne, Constant BAR leg., / ex Musaeo, W.W. Saunders / ex collection J. Thomson, 1952 / ; une femelle, / ex Musaeo Mniszech / ex collection J. Thomson, 1952 / ; une femelle, /Taurolema bellatrix Thoms. Cay. (manuscrite) / Muséum Paris, 1906, Coll. Léon Fairmaire / Muséum Paris, collection H.W. Bates, 1952 /.

René Oberthür avait rajouté une étiquette rectangulaire « Type » sans le publier, car il était alors le propriétaire de l'énorme collection J. Thomson. Il convient donc de désigner ce mâle porte nom avec l'étiquette rectangulaire bordée de bleu caractéristique des espèces néotropicales de Thomson comme le Lectotype car, à l'origine, l'auteur mentionne une fourchette de taille (6-7 mm) et les deux sexes. Cette désignation a pour but de fixer de façon claire et définitive le statut du taxon concerné.

**Plante hôte :** *Gustavia hexapetala* (Aublet) J. E. Smith [Lecythidaceae], Scott MORI det. 1995.

## 3. *Taurolema cicatricosa* Lane, 1966 (Fig. 3)

*Taurolema cicatricosa* LANE, 1966 : 240 [BMNH – Guyane]; MONNÉ, 1994 : 13 [Catalogue]; MONNÉ & GIESBERT, 1994 : 227 [Catalogue]; Júlio, 2003 : 54, fig. 1 (mâle) [synonymie]; MONNÉ, 2005 : 524 [Catalogue].

*Taurolema lineata* FUCHS, 1966 : 13 [CHSW – Brésil (Mato Grosso)] ; MONNÉ, 1994 : 13 [Catalogue]; MONNÉ & GIESBERT, 1995 : 234 [Catalogue].

**Distribution.** Guyane française (fig. 7), Guyana et Brésil (Amazonas et Mato Grosso).

**Matériel récent de Guyane française<sup>2</sup> :** une femelle, Montjoly, le 24/09/1979, le soir, à la lumière, Michel Rémillat leg. (MNHN) ; un mâle, Chemin Vidal, le 11/08/1984, au battage, Patrick Sarry leg. ; une femelle, Trou Biran (Cayenne), le 12/09/1984, à vue, le jour, Patrick Sarry leg. (collection P. SARRY) ; deux femelles, Dégrad des Cannes, les 14/12/1987 et 02/01/1988, au battage, Jean-Marie Baloup leg. (collection O. MORVAN).

**Matériel examiné au MNHN :** une femelle / *albolineatus* Dup. Cayenne / Ex-musaeo Mniszech.

**4. *Taurolema dalensi* n. sp.** [MNHN – Guyane]**Distribution** : Guyane française**5. *Taurolema duffyi*** Lane, 1966*Taurolema duffyi* LANE, 1966 : 241 [BMNH – Brésil (Rio de Janeiro)] ; MONNÉ, 1994 : 13 [Catalogue] ; MONNÉ & GIESBERT, 1994 : 227 [Catalogue] ; MONNÉ, 2005 : 524 [Catalogue].**Distribution.** Brésil (Bahia et Rio de Janeiro).**6. *Taurolema flavocincta*** Gounelle, 1906*Taurolema flavocincta* GOUNELLE, 1906 : 13 [BMNH – Colombie (Tolima)] ; AURIVILLIUS, 1923 : 370 [Catalogue] ; BLACKWELDER, 1946 : 607 [Catalogue] ; LANE, 1957 : 69 ; GILMOUR, 1965 : 620 [Catalogue] ; LANE, 1973 : 139 [synonymie] ; CHEMSAK, LINSLEY & NOGUERA, 1992 : 129 [Catalogue] ; MONNÉ, 1994 : 13 [Catalogue] ; MONNÉ & GIESBERT, 1994 : 227 [Catalogue] ; MONNÉ, 2005 : 524 [Catalogue].*Taurolema vittata* SCHWARZER, 1930 : 108, fig. 9 [NMFS – Costa Rica (Cartago)] ; BLACKWELDER, 1946 : 607 [Catalogue] ; GILMOUR, 1965 : 620 [Catalogue].*Taurolema peruviana* LANE, 1957 : 67 [MNRJ – Pérou (Junín)] ; GILMOUR, 1965 : 620 [Catalogue] ; JÚLIO, GIORGI & MONNÉ, 2000 : 51 [Type].**Distribution.** Costa-Rica, Panama, Colombie, Equateur, Pérou et Brésil (Rondônia, Amazonas et Pará).**Matériel examiné au MNHN** : un mâle, / Pérou (manuscrit) / Muséum Paris 1915 E. Gounelle / *Taurolema flavocincta* Goun. (manuscrit) / MNHN. Cet exemplaire porte à tort, une étiquette rouge « holotype » alors que le vrai type se trouve à Londres au BMNH dans l'ex collection C. Bowring-Chevrolat et provient de Colombie : Honda.**7. *Taurolema hirsuticornis*** Chevrolat, 1862*Taurolema hirsuticornis* CHEVROLAT, 1861 : 188 [BMNH – Brésil] ; GEMMINGER & HAROLD, 1873 : 3138 [Catalogue] ; GOUNELLE, 1906 : 15, pl. 1, fig. 6 (mâle) [Distribution, Clef] ; AURIVILLIUS, 1923 : 371 [Catalogue] ; Bosq, 1943 : 110 [Distribution] ; ZIKÁN & ŽIKÁN, 1944 : 33 [Distribution] ; BLACKWELDER, 1946 : 607 [Catalogue] ; ZAJCIW, 1958 : 17 [Distribution] ; BUCK, 1959 : 602 [Distribution] ; GILMOUR, 1965 : 620 [Catalogue] ; ZAJCIW, 1972 : 67 [Distribution] ; ZAJCIW, 1974 : 78 [Distribution] ; MONNÉ, 1994 : 13 [Catalogue] ; MONNÉ & GIESBERT, 1994 : 227 [Catalogue] ; MONNÉ, 2005 : 525 [Catalogue].**Distribution.** Brésil (du Goiás et du Minas Gerais au Rio Grande do Sul) et Argentine (Misiones).**Matériel examiné au MNHN** (5 mâles, 9 femelles) : un mâle, / Muséum Paris / Brésil Pará Stevens, 1850 / ; une femelle, / Brésil / Ex Musæo Mniszech / Muséum Paris, Coll. J. Thomson, 1952 / ; deux mâles, / Braz. / *Taurolema hirsuticornis* Chevr. / Ex Musæo W.W. Saunders / Muséum Paris, Coll. J. Thomson, 1952 / ; une femelle, / Rio Jan. / *Taurolema hirsuticornis* Chevr. / Muséum Paris, Coll. H.W. Bates, 1952 / *hirsuticornis* Chevr. / ; deux femelles, /Et. de São Paulo, Ribeirão Pires, E. Gounelle 11-98/ Muséum Paris, 1915, Coll. E. Gounelle / ; trois femelles, /Et. de São Paulo, Val. Du Rio Pardo, E. Gounelle 12-98/ Muséum Paris, 1915, Coll. E. Gounelle / ; un couple, /Et. de Goyaz, Jatahy, Pujol 12. 97-1.98 / Muséum Paris, 1915, Coll. E. Gounelle / ; un mâle, / Caraça (Minas Geræez) Brésil, E. Gounelle 1.2-1885 / Muséum Paris, 1915, Coll. E. Gounelle / ; une femelle, / Jatahy Goyaz Brés. / Muséum Paris, Brésil, Coll. Léon Fairmaire 1906 / *Taurolema hirsuticornis* Chevr. Gounelle det. 1909 /.**8. *Taurolema nigropilosa*** Júlio, 2003 (fig. 10)*Taurolema nigropilosa* JÚLIO : 2003 : 56, fig. 2 (holotype femelle) [MNRJ – Brésil (Espírito Santo)] ; MONNÉ, 2005 : 525 [Catalogue].**Distribution** : Brésil (Espírito Santo).

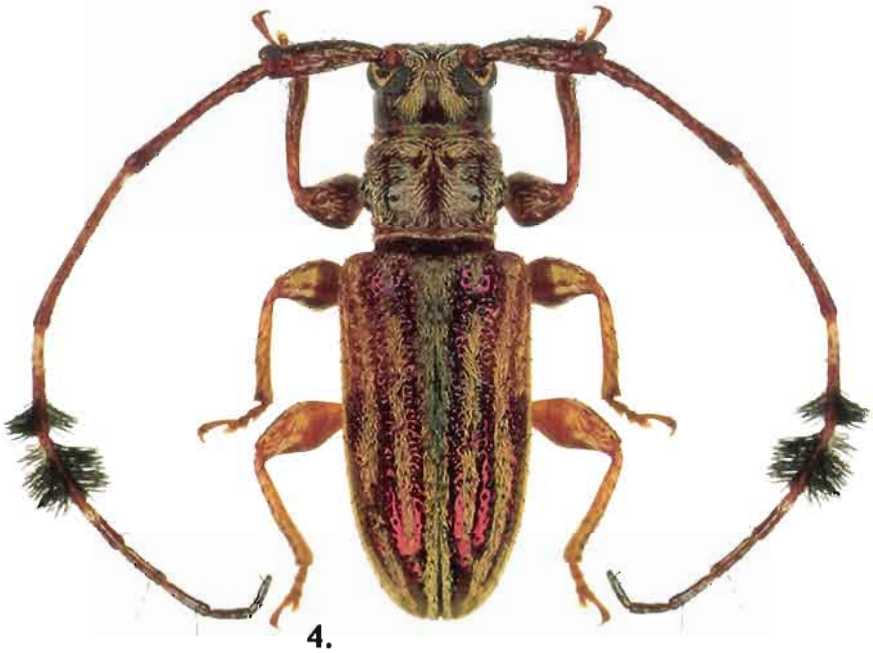


1.



2.





**9. *Taurolema nigroviolacea* n. sp. [MNHN – Guyane]****Distribution.** Guyane française.**10. *Taurolema oberthuri* Gounelle, 1906***Taurolema Oberthuri* GOUNELLE, 1906 : 12, pl. 1, fig. 2 (holotype mâle) [MNHN – Brésil (Pará)].*Taurolema Oberthuri* ; AURIVILLIUS, 1923 : 371 [Catalogue].*Taurolema oberthuri* ; BLACKWELDER, 1946 : 607 [Catalogue] ; MONNÉ & GIESBERT, 1994 : 227 [Catalogue].*Taurolema oberthuri* : GILMOUR, 1965 : 620 [Catalogue] ; MONNÉ, 1994 : 14 [Catalogue] ; MONNÉ, 2005 : 525 [Catalogue].**Distribution.** Brésil (Pará et Mato Grosso).Matériel examiné au MNHN : 1 mâle, / Itaituba Tapajos / Dr. Hahnel / *Taurolema oberthuri* ♂, Gounelle, Type (manuscrites) / ex. Musaeo H. W. Bates 1892 / ; une femelle, / Itaituba Amazones (Hahnel) / Muséum Paris 1952 Coll R. Oberthur /.**11. *Taurolema olivacea* Gounelle, 1908 (fig. 9)***Taurolema olivacea* GOUNELLE, 1908 : 19, pl. 2, figs 6 (holotype mâle) & 6a (tête de profil) [ ? – Brésil (Espírito Santo) ] ; AURIVILLIUS, 1923 : 371 [Catalogue] ; BLACKWELDER, 1946 : 607 [Catalogue] ; GILMOUR, 1965 : 620 [Catalogue] ; ZAJCIW, 1974 : 78 [Distribution] ; MONNÉ, 1994 : 14 [Catalogue] ; MONNÉ & GIESBERT, 1994 : 227 [Catalogue] ; MONNÉ, 2005 : 525 [Catalogue].**Distribution.** Brésil (Espírito Santo).

L'holotype mâle, de cette espèce rarissime jamais retrouvée, avait été acquis par Gounelle en 1908 du Brésil (Espírito Santo) Hans Fruhstorfer leg. L'exemplaire en question reste introuvable dans les collections du MNHN et a dû être probablement dérobé. La collection Gounelle fut acquise par le Muséum en 1915. Le fait que l'étiquette ne figure pas dans la boîte de la collection générale nous amène à penser que le spécimen a disparu avant le rangement de la collection générale des Lamiaires par Madame Bons (sur les indications de Stephan BREUNING lui-même, après la parution complète de son Catalogue des Lamiaires de 1967 à 1969). Le Code de Nomenclature Zoologique nous autorise dans ce cas (article 73.1.4) à désigner comme Holotype, l'excellente illustration planche 2, figure 6 de A. MILLOT &amp; E. LARTAUD qui figure dans le travail publié par GOUNELLE et qui ne laisse aucun doute quant à l'identité de l'espèce. Cette désignation, se rapportant au même exemplaire unique qui a été représenté, n'invalide pas le spécimen au cas où il serait retrouvé.

**12. *Taurolema pretiosa* CHEVROLAT, 1862***Taurolemapretiosa* CHEVROLAT, 1861 : 187 [BMNH – Colombie (Tolima)] ; GEMMINGER & HAROLD, 1873 : 3138 [Catalogue] ; GOUNELLE, 1906 : 16 [Type, Révision] ; AURIVILLIUS, 1923 : 371 [Catalogue] ; BLACKWELDER, 1946 : 607 [Catalogue] ; GILMOUR, 1965 : 620 [Catalogue] ; MONNÉ, 1994 : 14 [Catalogue] ; MONNÉ & GIESBERT, 1994 : 227 [Catalogue] ; MONNÉ, 2005 : 525 [Catalogue].**Distribution.** Colombie (Tolima). La citation de cette espèce du Venezuela (bien que possible) est due à la confusion engendrée par CHEVROLAT qui cite « je l'ai reçu de Monsieur Justin qui l'a rapporté de Honda dans l'Etat de Venezuela ». Honda se trouve aujourd'hui en Colombie. GEMMINGER & HAROLD ont traduit cette confusion par « Nova Granada » qui, historiquement, englobait une partie des deux pays actuels dans ce qui s'appelait en 1819 la « Grande-Colombie ». A notre connaissance, aucune collecte récente n'est mentionnée dans la littérature et les auteurs des divers catalogues ont tout simplement transmis l'information de manière plus ou moins fidèle.

**13. *Taurolema rutilans* Gounelle, 1906**

*Taurolema rutilans* GOUNELLE, 1906 : 14, pl. 1, fig. 3 (femelle) [MNHN – Brésil (Bahia)]; AURIVILLIUS, 1923 : 371 [Catalogue]; BLACKWELDER, 1946 : 607 [Catalogue]; GILMOUR, 1965 : 620 [Catalogue]; ZAJCIW, 1974 : 78 [Distribution]; MONNÉ, 1994 : 14 [Catalogue]; MONNÉ & GIESBERT, 1994 : 227 [Catalogue]; MONNÉ, 2005 : 525 [Catalogue].

**Distribution.** Brésil (Bahia et Espírito Santo).

**Matériel examiné au MNHN :** une femelle, / « Lectotype » / Bahia (manuscrite) / Ex. Musæo H.W. Bates 1892 / *Taurolema rutilans* femelle, Gounelle Type (manuscrite) / Muséum Paris 1952 Coll. R. Oberthur / ; un mâle, Brésil, Ex-Musæo Mniszech, ex. Coll. R. Oberthür ; une femelle, / Ex Musæo Thorey / « *Hirsuticornis* » Thoms. Chevr. (rajouté au crayon), Bras. / Muséum Paris, Coll. J. Thomson 1952 /.

GOUNELLE mentionne parmi les 2 syntypes, un exemplaire mâle capturé par lui-même « dans les Catingas des environs de la ville de Condeúba, sud de l'État de Bahia », (ce qui correspond à son séjour de janvier 1903), aujourd'hui introuvable et la femelle de la collection OBERTHÜR seul exemplaire cité par l'auteur, visible avec son *determinavit*. Nous sommes donc contraints de désigner comme Lectotype cette femelle (la seule antenne gauche ne compte plus que 5 articles) afin de fixer de façon claire et définitive le statut du taxon concerné.

**14. *Taurolema seabrai* Lane, 1973 (fig. 11)**

*Taurolema seabrai* LANE, 1973 : 388, fig. 1 (holotype femelle) [MNRJ – Brésil (Amazonas)] ; MONNÉ, 1994 : 14 [Catalogue] ; MONNÉ & GIESBERT, 1994 : 227 [Catalogue] ; JÚLIO, GIORGI & MONNÉ, 2000 : 51 [Type] ; MONNÉ, 2005 : 525 [Catalogue].

**Distribution.** Brésil (Amazonas).

**15. *Taurolema superba* Fuchs, 1966 (fig. 8)**

*Taurolema superba* FUCHS, 1966 : 14 [CHSW – Pérou (Junín)] ; MONNÉ, 1994 : 14 [Catalogue] ; MONNÉ & GIESBERT, 1994 : 227 [Catalogue] ; MONNÉ, 2005 : 525 [Catalogue].

**Distribution.** Pérou (Junín).

Nous profitons de l'occasion pour illustrer cette magnifique espèce bien nommée par la photo de l'holotype.

**Clef d'identification des *Taurolema* Thomson, 1860**

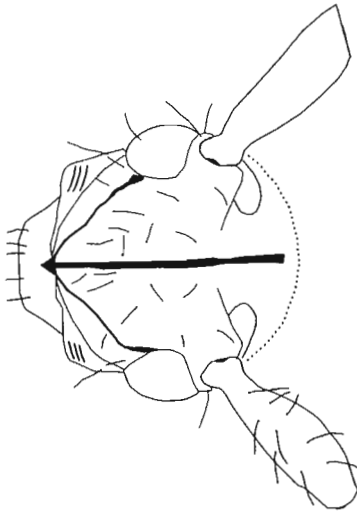
1. Tégument élytral à dominance de couleur jaune ou orangé, avec des plages sombres . 2
  - Tégument élytral sombre, avec ou sans fascies claires ..... 4
2. Élytres avec chacun une tache noire circulaire, ante-médiane ..... 3
  - Élytres avec 2 fascies brun foncé dans leur moitié antérieure ..... *T. seabrai*
3. Tache sombre élytrale médiane non pubescente, apex assombri ..... *T. bellatrix*
  - Tache noire ante-médiane émettant un fort pinceau de soies ; moitié apicale concolore ..... *T. oberthuri*
4. Élytres ornés de lignes longitudinales claires ..... 5
  - Élytres sans lignes longitudinales claires ..... 7
5. Élytres avec des lignes longitudinales de pubescence claire ; forte cicatrice apicale du scape ..... 6
  - Élytres sans ligne de pubescence claire ; scape sans cicatrice ..... *T. flavocincta*
6. Tégument bronzé cuivreux, bandes longitudinales larges, pattes brun orangé .....
  - ..... *T. cicatricosa*
  - Tégument bleu acier, bandes longitudinales fines, pattes bleu métalliques .....
    - ..... *T. dalensi* n. sp.
7. Scape (et éventuellement articles suivants) avec quelques soies blanches près de la base ..... 8
  - Antennes avec uniquement des soies sombres ..... 12



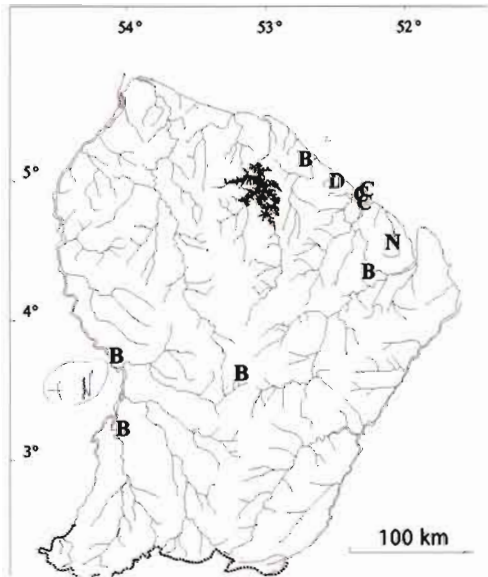
5 a.



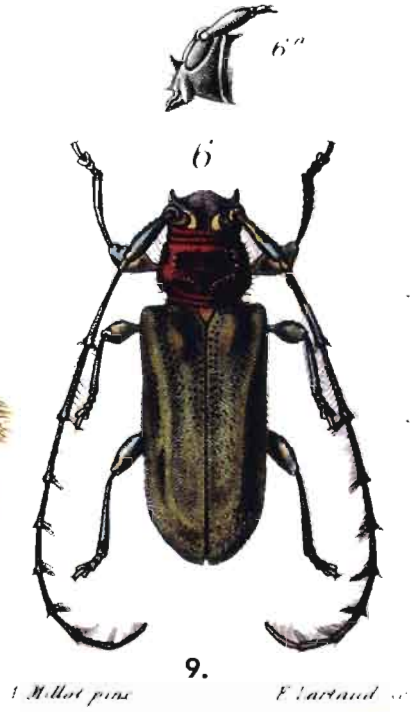
5 b.



6.



7.



8. Élytres avec de longues soies éparées, sans pubescence ; couleurs métalliques ..... *T. pretiosa*  
 -- Élytres pubescents et avec de longues soies éparées ; couleurs mates ..... 9
9. Pronotum tri-tuberculé sur le disque ..... *T. albopunctata*  
 -- Pronotum quasiment lisse sur le disque ..... 10
10. Espace interantennaire excavé ..... *T. nigropilosa*  
 -- Espace inter-antennaire faiblement déprimé ..... 11
11. Pronotum rouge, élytres verts ..... *T. olivacea*  
 -- Pronotum et élytres marrons, avec des reflets violets ..... *T. duffyi*
12. Élytres vert métallique, avec de forts reliefs ..... 13  
 -- Élytres à dominance de noir, avec un faible tubercule basal et des sillons peu profonds ..... 14
13. Corps large ; antennes frangées sur les articles V à VII et à l'apex des III et IV .....  
 ..... *T. rutilans*  
 -- Corps allongé ; front inerme, antennes frangées sur les articles VI à XI .....  
 ..... *T. hirsuticornis*
14. Élytres noirs concolores, avec des reflets bleutés ..... *T. nigroviolacea* n. sp.  
 -- Élytres noirs avec des fascies orange-jaune et vert clair métalliques ..... *T. superba*

### Remerciements

Notre profonde gratitude va à Pierre-Henri DALENS pour son appui lors des récents séjours en Guyane du premier auteur et pour la communication de son matériel. Nous sommes également très reconnaissants à notre collègue autrichien Herbert SCHMID, qui a bien voulu nous faire parvenir la photographie du type de *Taurolema superba* Fuchs, 1966, en sa possession depuis le rachat de l'importante collection Ernst Fuchs à Vienne.

### Références

- AURIVILLIUS C., 1923. – Cerambycidae : Lamiinae. II. *Coleopterorum Catalogus* pars 74 [Vol. 23] II: 323-704. W. Junk & S. Schenkling, Berlin.
- BERKOV A., MEURER-GRIMES B. & PURZYCKI K. L., 2000. – Do Lecythidaceae Specialists (Coleoptera, Cerambycidae) Shun Fetid Tree Species? *Biotropica* 32 (3): 440-451.
- BERKOV A. & TAVAKILIAN G. L., 1999. – Host utilization of the Brazil nut family (Lecythidaceae) by sympatric wood-boring species of Palame (Coleoptera, Cerambycidae, Lamiinae, Acanthocini). *Biological Journal of the Linnean Society* 67: 181-198, 2 figs.
- BLACKWELDER R. E., 1946. – Checklist of the coleopterous insects of Mexico, Central America, the West Indies and South America. Part 4. *Bulletin of the United States National Museum*, Washington D. C. 185 (4): 551-763.
- BOSQ J. M., 1943. – Agregados al Catálogo de los Longicórnios de la República Argentina. *Revista Argentina Zoogeográfica*, Buenos Aires 3 (3): 103-112.
- CHEMSAK J. A., LINSLEY E. G. & NOGUERA F. A., 1992. II. – *Los Cerambycidae y Disteniidae de Norteamérica, Centroamérica y las Indias Occidentales (Coleoptera)*. Instituto de Biología, Universidad Nacional Autónoma de México. Listados Faunísticos de México 1992: 1-204.
- CHEVROLAT L. A. A., 1861. – Réflexions et Notes synonymiques sur le Travail de M. James Thomson sur les Cérambycides, avec descriptions de quelques nouvelles espèces. *Journal of Ent.*, London 1: 185-192.
- FUCHS E., 1966. 7. – Beitrag zur Kenntnis der neotropischen Cerambyciden. *Koleopterologische Rundschau*, Wien 43-44: 9-15.
- GEMMINGER M. & von HAROLD E., 1873. – Catalogus coleopterorum hucusque descriptorum synonymicus et systematicus. Munich 10: 2989-3232 & index.
- GILMOUR E. F., 1965. – Catalogue des Lamiaires du Monde (Col. Céramb.). *Verlag des Museums G. Frey* Tutzing bei München 8: 559-655.
- GOUNELLE P. É., 1906. – Cérambycides nouveaux ou peu connus de la région néo-tropicale principalement de la sous-région brésilienne. 1er Mémoire. Révision des genres *Cyclopeplus* Thoms., *Hoplistocerus* Bates et *Taurolema* Thoms., du groupe des Anisocerinae (Lamiaires). *Annales de la Société Entomologique de France*, Paris 75: 1-20, 2 figs & 1 pl.
- GOUNELLE P. É., 1908. – Cérambycides nouveaux ou peu connus de la région néo-tropicale, principalement de la sous-région brésilienne (2ème mémoire). *Ann. de la Soc. Entomol. de France*, Paris 77: 7-20, 1 pl.
- JÚLIO Carlos Eduardo de Alvarenga. 2003. – Revalidação de Mauesini (Col., Ceramb., Lamiinae), transferência de gêneros, sinonímias e novos táxons. *Iheringia (Série Zoologia)*, Porto Alegre 93 (1): 49-58, 8 figs.
- JÚLIO C. E. A., GIORGI J. A. & MONNÉ M. A., 2000. – Os tipos primários de Cerambycidae (Coleoptera) da Coleção do Museu Nacional - Rio de Janeiro. *Pub. Avulsas do Museu Nacional*, Rio de Janeiro 84: 1-54.
- LACORDAIRE J. T., 1872. – Histoire Naturelle des Insectes. Genera des Coléoptères ou exposé méthodique et critique de tous les genres proposés jusqu'ici dans cet ordre d'insectes. Famille LXVIII. Longicornes. (suite). Sous-famille III. Lamiides. Paris. Librairie Encyclopédique de Roret. 9 (2): 411-930.
- LANE F., 1957. – Dos nuevas especies de Anisocerini. (Col., Lamiidae). *Neotrópica*, La Plata 3 (12): 65-69.

- LANE F., 1966. – Novos gêneros e espécies de Anisocerini, II (Coleoptera, Lamiidae). *Papéis Avulsos de Zoologia*, São Paulo 18 (20): 237-243.
- LANE F., 1973. – Cerambycoidea Neotropica Nova. IX. (Coleoptera). *Studia Entomologica*, Petrópolis 16 (1-4): 371-438, 4 figs.
- MONNÉ M. A., 1994. – Catalogue of the Cerambycidae (Coleoptera) of the western hemisphere. Part XVII. Subfamily Lamiinae: Tribes Anisocerini, Polyrhaphidini, Xenofreini, Acrocini, Acanthoderini. Sociedade Brasileira de Entomologia, São Paulo 1994 XVII: 1-110.
- MONNÉ M. A., 2001. – Catalogue of the Neotropical Cerambycidae (Coleoptera) with known host plant - Part III: Subfamily Lamiinae, tribes Acanthocini to Apomecynini. *Publicações Avulsas do Museu Nacional, Rio de Janeiro* 92: 1-94.
- MONNÉ M. A., 2005. – Catalogue of the Cerambycidae (Coleoptera) of the Neotropical Region. Part II. Subfamily Lamiinae. *Zootaxa*, Auckland 1023: 1-759. Magnolia Press, New Zealand.
- MONNÉ M. A. & GIESBERT E. F., 1994. – Checklist of the Cerambycidae and Disteniidae (Coleoptera) of the Western Hemisphere. Wolfsgarden Books. Burbank, California: i-xiv + 1-410. ISBN 1-885850-00-X.
- SCHWARZER B., 1930. – Beitrag zur Kenntnis der Cerambyciden (Ins., Col.). *Senckenbergiana*, Frankfurt am Mein 12: 103-111, 14 figs.
- MONNÉ M. A. & HOVORE F. T., 2006. Checklist of the Cerambycidae, or longhorned wood-boring beetles, of the Western Hemisphere. Bio Quip Publications, Rancho Dominguez, CA 90220 [2005]: 1-393.
- THOMSON J., 1860. – Essai d'une classification de la famille des cérambycides et matériaux pour servir à une monographie de cette famille. Paris. 404 pages, 3 pls.
- THOMSON J., 1864. – Systema cerambycidarum ou exposé de tous les genres compris dans la famille des cérambycides et familles limitrophes. *Mémoires de la Société Royale des Sciences de Liège* 19: 1-540.
- ZAJCIW D., 1958. – Fauna do Distrito Federal XLVIII - Contribuição para o estudo dos longicórneos do Rio de Janeiro (Coleoptera-Cerambycidae). *Boletim do Museu Nacional, Rio de Janeiro* (n. s.) Zoologia 189 (5): 1-26, 2 figs.
- ZAJCIW D., 1972. – Contribuição para o estudo da fauna dos longicórneos do Parque Nacional do Itatiaia (Coleoptera, Cerambycidae). *Brasil Florestal*, Rio de Janeiro 3: 40-72.
- ZAJCIW D., 1974. – Contribuição para o estudo dos longicórneos (Coleoptera, Cerambycidae) das florestas do Estado do Espírito Santo e principalmente da Reserva Biológica «Sooretama». *Boletim Técnico do Instituto Brasileiro de Desenvolvimento Florestal*, Rio de Janeiro 4: 37-91.
- ZIKÁN J. F. & ZIKÁN W., 1944. – A inseto-fauna do Itatiaia e da Mantiqueira. *Boletim do Ministério da Agricultura*, Rio de Janeiro 33 (8): 1-50.

## Légende des planches

Habitats des *Taurolema* de Guyane :

Fig. 1. *Taurolema nigroviolacea* n. sp. (paratype femelle)

Fig. 2. *Taurolema bellatrix* Thomson, 1860

Fig. 3. *Taurolema dalensi* n. sp. (holotype, mâle)

Fig. 4. *Taurolema cicatricosa* Lane, 1966

Fig. 5. Face ventrale de *Taurolema nigroviolacea* n. sp. : a thorax, b abdomen.

Fig. 6. Détail de la tête de l'holotype mâle de *Taurolema nigroviolacea* n. sp. (vue de face)

Fig. 7. Carte des collectes de *Taurolema* en Guyane (B = *T. bellatrix* ; C = *T. cicatricosa* ; D = *T. dalensi* ; N = *T. nigroviolacea*)

Fig. 8. Holotype de *Taurolema superba* Fuchs, 1966

Fig. 9. Holotype de *Taurolema olivacea* Gounelle, 1908 (le trait mesure 9 mm sur la planche originale)

Fig. 10. Holotype de *Taurolema nigropilosa* Júlio, 2003

Fig. 11. Holotype de *Taurolema seabrai* Lane, 1973

## (Footnotes)

<sup>1</sup> *Taurolema ligata* Schwarzer, 1930 de Bolivie a été transféré dans le genre *Coroicoia* Lane, 1966 par JÚLIO (2003 : 58).

<sup>2</sup> Alors que cet article était déjà chez l'éditeur, nous avons capturé cette espèce aux alentours de Cayenne, en août 2006, en battant les plates grimpantes et branchettes encore vertes: un exemplaire sur la colline de Montabo, à Cayenne (J. Touroult leg., in coll. Touroult) et une quinzaine d'autres sur le Mont Grand Matoury, sentier de la Mirandé (J. Touroult, P.-H. Dalens et J.-P. Roguet leg., in coll. des récolteurs).

