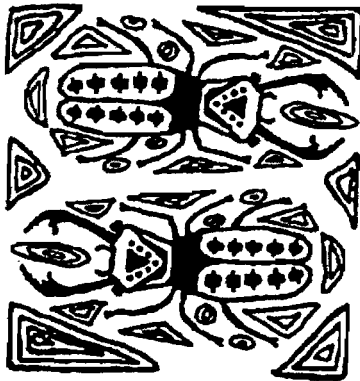


Coleoptères

*Révision du genre Pseudoeriphus Zajciw, 1961
(Coleoptera, Cerambycidae, Trachyderini)*

GERARD LUC TAVAKILIAN & PIERRE-HENRI DALENS



14(17)

SEPTEMBRE 2008

ISSN 1265-3357

Coléoptères®

Directeur de publication : ROGER-PAUL DECHAMBRE

COMITÉ SCIENTIFIQUE

PHILIPPE ANTOINE
ROGER-PAUL DECHAMBRE
THIERRY DEUVE

Copyright : © 2008, Association pour le Soutien à la Revue Coléoptères
Déclarée le 20.02.1995 (J.O. du 15.03.1995)

Révision du genre *Pseudoeriphus* Zajciw, 1961 (Coleoptera, Cerambycidae, Trachyderini)

par

GÉRARD LUC TAVAKILIAN
Antenne IRD, Entomologie
Département de Systématique et Évolution
Muséum National d'Histoire Naturelle
45, rue Buffon
F-75005 Paris
tava@mnhn.fr

et

PIERRE-HENRI DALENS
Société entomologique Antilles-Guyane (SEAG)
18, lotissement Amaryllis
F-97354 Rémire-Montjoly
ph.dalens@laposte.net

Résumé

Révision du genre *Pseudoeriphus* Zajciw, 1961, et description de *Pseudoeriphus robustus* n. sp. de Guyane. Une nouvelle synonymie est proposée et une clef d'identification des espèces est présentée.

Summary

Revision of the genus *Pseudoeriphus* Zajciw, 1961, and description of *Pseudoeriphus robustus* n. sp. from French Guiana. A new synonymy and a key are proposed.

Mots-clés

Coleoptera, Cerambycidae, Trachyderini, *Pseudoeriphus*, synonymie, Région Néotropicale, Guyane, Paraguay.

SIGLES UTILISÉS :

MNHN (Muséum National d'Histoire Naturelle de Paris), France,
MNHU (Museum für Naturkunde der Humboldt-Universität im Berlin), Allemagne,
MNRJ (Museu Nacional do Rio de Janeiro), Brésil,
MZSP (Museu de Zoologia da Universidade de São Paulo), Brésil.

Les récoltes intensives de Cerambycidae effectuées en Guyane ces 3 dernières décennies ont permis de déceler une nouvelle espèce appartenant au genre *Pseudoeriphus* Zajciw, 1961.

Grâce à l'amabilité de Miguel A. MONNÉ et de Marcela L. MONNÉ, nous avons pu comparer le matériel de Guyane à l'holotype femelle de *Pseudoeriphus ochraceicollis* Zajciw, 1961 et de *Pseudoeriphus sanguinicollis* Zajciw, 1961. Nous tenons à les remercier particulièrement pour nous avoir permis de mener à bien cette étude. Toutes les espèces décrites ayant été examinées, nous profitons de l'occasion pour réviser ce petit genre où les synonymies établies n'ont pas été prises en compte par les catalogues édités depuis 1993 (Monné, 1994, Monné & Giesbert, 1994, Monné, 2005, Monné & Hovore, 2006).

***Pseudoeriphus* Zajciw 1961**

Pseudoeriphus Zajciw, 1961 : 405 ; 1969 : 116 ; Monné & Martins, 1981 : 188 (synonymie); Monné, 1994 : 77 (Catalogue) ; 2005 : 635 (Catalogue).

Espèce-type : *Pseudoeriphus sanguinicollis* Zajciw, 1961 par désignation originale.

Pseuderiphus Villiers, 1971 : 344.

Espèce-type : *Pseuderiphus balachowskyi* Villiers, 1971 par désignation originale.

Zajciw décrit en 1961 un nouveau genre, *Pseudoeriphus*, pour y inclure deux espèces qu'il jugeait nouvelles, se basant uniquement sur les femelles. Villiers décrit en 1971 le genre *Pseuderiphus* pour y inclure une nouvelle espèce de Guyane, en se basant sur un mâle unique. Monné & Martins (1981 : 188) établissent la synonymie de *Pseuderiphus* Villiers avec *Pseudoeriphus* Zajciw.

Diagnose. Tête allongée formant un mufler en avant des yeux. Palpes sub-égaux avec l'ultime article sub-cylindrique, légèrement aplati et tronqué à l'apex. Yeux finement facetés et profondément réniformes. Genae longues, distinctement séparées du front par une carène. Tubercules antennifères non saillants, confluent, aplatis et fortement émarginés. Vertex orné d'une surélévation courte longitudinale, plus ou moins bien définie. Antennes de la femelle dépassant l'apex du troisième ventrite. Antenne de 11 ou 12 articles, en « dent-de-scie » à partir de l'antennomère V. Scape ob-cônique, obliquement tronqué à l'apex, avec l'angle antéro-interne proéminent. Antennomère III toujours plus court que le scape chez la femelle.

Pronotum sub-globuleux, aussi large que long, le bord collaire plus étroit que le bord postérieur, avec de petits tubercules pointus latéraux au milieu et un net étranglement avant la base. Scutellum petit, allongé, aigu à l'apex. Processus prosternal tronqué à l'apex avec un tubercule saillant entre les procoxae sub-globuleuses. Acétabules antérieurs non anguleux, ouverts vers l'arrière. Acétabules intermédiaires ouverts sur le côté externe. Processus mésosternal deux fois plus large que le prosternal, incliné vers l'avant, avec un tubercule bien saillant, juste avant la déclivité ; métasternum très nettement et profondément marqué d'un sulcus longitudinal central.

Fig. 1 : *Pseudoeriphus sanguinicollis* Zajciw, 1961 (holotype ♀) [MNRJ]. – 2 : *Pseudoeriphus ochraceicollis* Zajciw, 1961 (holotype ♀) [MNRJ]. – 3 : *Eriphus collaris* Erichson, 1848 (holotype ♀) [MNHU]. – 4 : *Pseuderiphus balachowskyi* Villiers, 1971 (holotype ♂) [MNHN].



1



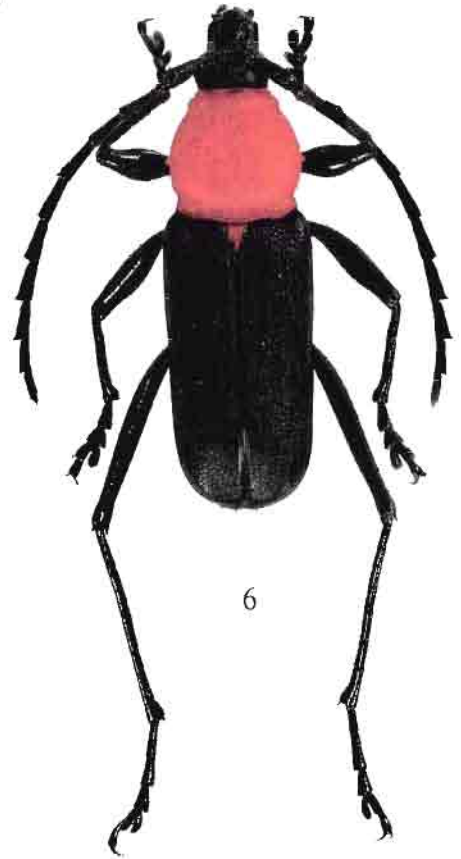
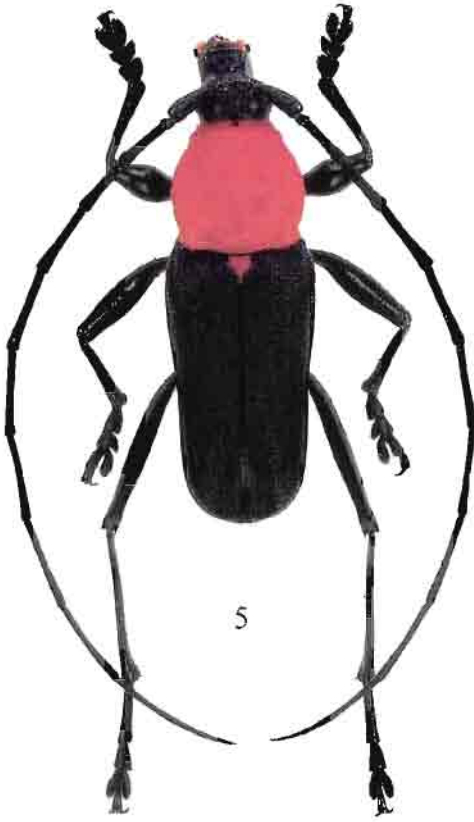
2



3



4



Elytres densément ponctués, glabres, non carénés, aux marges presque parallèles, rebordées en gouttière qui disparaît avant l'apex. L'épaule est saillante chez la femelle, presque dentiforme chez le mâle. Elytres deux fois plus longs que le pronotum chez le mâle et légèrement plus longs que le pronotum chez la femelle. La suture est légèrement rehaussée avant l'apex et densément garnie de soies noires dressées bien visibles à ce niveau. Elytres arrondis à l'apex, légèrement déhiscent sur le cinquième apical de la suture.

Les fémurs antérieurs sont renflés. Les fémurs intermédiaires sont modérément renflés, longitudinalement carénés sur le dessous, et prolongés à l'apex d'une petite dent sur le côté interne. Fémurs postérieurs sub-linéaires, une fois et demi plus longs que les intermédiaires, bidentés à l'apex, longitudinalement carénés sur le dessous, atteignant ou dépassant légèrement l'extrémité élytrale chez la femelle. Tibias antérieurs droits. Tibias postérieurs les plus longs, sinués. Tarses antérieurs courts et larges, les premiers et deuxièmes articles subégaux. Métatarses allongés, l'ensemble des méta-tarsomères I-III plus long que la moitié de la longueur du métatibia. Métatarsomère I toujours plus long que les deux suivants réunis.

Ce genre proche d'*Eriphus* Audinet-Serville, 1834, s'en distingue notamment par le front non transverse, mais carré, l'écusson allongé et aigu à l'apex, l'angle huméral dentiforme, les élytres non tronqués à l'extrémité, la présence d'un processus prosternal et d'un processus mésosternal bien tuberculés, enfin par les carènes présentes sur le dessous des méso- et métafémurs. Se distingue du genre *Gambria* Chevrolat, 1862 par son thorax non transverse.

Pseudoeriphus sanguinicollis Zajciw, 1961 (fig. 1)

Pseudoeriphus sanguinicollis Zajciw, 1961: 406, fig. 5 (holotype femelle); 1969: 117, figs 16 & 17 (Synopsis); Monné, 1994: 77 (Catalogue); Monné & Giesbert, 1994: 150 (Catalogue); Júlio, Giorgi & Monné, 2000: 25 (holotype); Monné, 2005: 635 (Catalogue); Monné & Hovore, 2006: 149 (Catalogue).

MATÉRIEL EXAMINÉ. Brésil (Amazonas) : holotype femelle (fig. 1), Estirão do Equador, Rio Javari, novembre 1958, *F. M. Oliveira leg.* (in MNRJ).

A ce jour, seuls l'holotype et un paratype femelle capturés dans la même localité en octobre 1958, sont connus. Se distingue des autres espèces du genre par le reflet bleuté des élytres (voir la clef page 194).

Figs 5 & 6 : *Pseudoeriphus collaris* (Erichson, 1848) (♂, ♀).

Pseudoeriphus collaris (Erichson, 1848) (figs 2, 3, 4, 5, 6, 9, 10, 13)

Eriphus collaris Erichson, 1848: 572; White, 1855: 294; Gemminger & Harold, 1872: 2974 (Catalogue); Aurivillius, 1912: 475 (Catalogue); Blackwelder, 1946: 590 (Catalogue).

Pseudoeriphus collaris; Tavakilian, 1991: 440 (synonymie, comb. nov.); Monné, 1994: 77 (Catalogue); Monné & Giesbert, 1994: 150 (Catalogue); Tavakilian in Hequet, 1996: pl. XII, fig. 5; Giuglaris, 2005: pl. IX, fig. 1 (Distribution); Monné, 2005: 635 (Catalogue); Monné & Hovore, 2006: 149 (Catalogue); Morvan & Morati, 2006: 28 (Distribution).

Pseudoeriphus ochraceicollis Zajciw, 1961: 407, fig. 6 (holotype femelle); 1969: 117; Monné & Martins, 1981: 188 (synonymie); Monné, 1994: 77 (Catalogue); Monné & Giesbert, 1994: 150 (Catalogue); Júlio, Giorgi & Monné, 2000: 25 (Type); Monné, 2005: 635 (Catalogue); Monné & Hovore, 2006: 149 (Catalogue), **n. syn.**

Pseuderiphus balachowskyi Villiers, 1971: 344, fig. 1 (holotype mâle).

MATÉRIEL EXAMINÉ. GUYANA : une femelle, n° 18807, *Schomburgk leg.* (holotype de *collaris* in MNHU) ; BRÉSIL : « sans autre indication », une femelle, Ex Musæo James Thomson, Muséum Paris, 1952, coll. R. Oberthür (MNHN) ; une femelle, Bassin de l'Amazone, 1913, *Guillermo Hoffmann leg.* (MNHN) ; une femelle, Jacareacanga (Pará), octobre 1959, *Moacyr Alvarenga leg.* (holotype de *ochraceicollis* in MNRJ) ; GUYANE : une femelle, *C. Bar leg.*, Muséum Paris, 1952, coll. R. Oberthür (MNHN) ; un mâle, ancienne route de Saut-Sabbat, 02/XII/1969, piégeage lumineux, *A. S. Balachowsky, Gruner & J. Charpentier leg.* (holotype de *balachowskyi* in MNHN) ; Crique Anguille, pk 1, une femelle le 18/01/1983, piégeage lumineux, *Patrick Sarry leg.* (in collection P. Sarry) ; Route de Saint-Laurent - Mana, pk 20, une femelle le 05/10/1985, à vue, de jour, *Patrick Bleuzen leg.* ; Piste de Kaw, pk 46, un mâle le 31/08/1986, piégeage lumineux, *Gérard Tavakilian leg.* ; un mâle le 25/04/1987, *idem*, *Jean-Michel Vassal leg.* (MNHN) ; Route forestière de Belizon, pk 27, une femelle le 17/01/1991, piégeage lumineux, *Daniel Camus leg.* (in collection D. Camus) ; une femelle, janvier 2000, *idem*, *Jean-Louis Giuglaris leg.* (in collection J.-L. Giuglaris) ; pk15+17, une femelle le 18/10/2005, piège à verre, *Pierre-Henri Dalens leg.* ; une femelle, le 26/03/2006, *ex larva* de branche, *Pierre-Henri Dalens leg.* ; un mâle le 04/04/2006, *idem* ; Montagne des Singes, un mâle le 22/02/2006, *idem* ; un mâle le 11/03/2006, *idem* (in collection P.-H. Dalens).

Monné & Martins (1981 : 188), ayant examiné un mâle et 16 femelles (dont l'holotype) du Brésil (Pará et Mato Grosso do Norte) de *Pseudoeriphus ochraceicollis* Zajciw, 1961 ? établissent la synonymie avec le genre et l'espèce de Villiers, laissant supposer une possible synonymie avec *Eriphus collaris* Erichson, 1848, sans toutefois l'affirmer. En 1991, le premier auteur, met en synonymie *Pseuderiphus balachowskyi* Villiers, 1971 avec *Eriphus collaris* Erichson, 1848, sans mentionner *Pseudoeriphus ochraceicollis* Zajciw, 1961. Les 3 types ont été consultés et il n'y a aucun doute pour établir cette nouvelle synonymie, bien que tous les catalogues continuent à lister 3 espèces dans le genre.

Malheureusement, il n'y a pas encore de plante nourricière identifiée bien que la répartition de cette espèce paraisse large au sein du bassin amazonien. En se basant sur la compilation des derniers catalogues édités sur les Cerambycidae néotropicaux, nous pouvons dire que l'espèce est signalée du Guyana, Guyane, Brésil (Pará, Mato Grosso do Norte), Equateur (Oriente).

***Pseudoeriphus robustus* n. sp.** (figs 7, 8, 11, 12, 14)

HOLOTYPE : un mâle de Guyane, Piste de Kaw, pk 43, collecté le 26 mai 1993, au piégeage lumineux par *Jean-Aimé Cerda* (in MNHN) [n° 1409 de l'ex collection ORSTOM].

PARATYPES (25 mâles, 26 femelles) : **GUYANE**. **Cayenne**, une femelle, Ex Musæo Mniszech, Muséum Paris 1952, collection R. Oberthür ; **Piste de Kaw**, pk 43, une femelle collectée le 11/08/1994, à vue de jour, *Charles Dheurle leg.* ; **Camp des Nouragues**, une femelle, le 25/10/1994, attirée par la lumière le soir, *Mathilde Jullien leg.* (MNHN) ; **Piste de Bélizon, pk 3 (+ 15)** une femelle, 18/06/2003, piège lumineux, *Pierre-Henri Dalens leg.* ; **environs de Saül**, une femelle, 30/11/2005, au « piège de type Malaise ». Tous les autres exemplaires ont été obtenus par élevage sur tronc nourricier (en particulier sur rameaux coupés par *Oncideres sp.*) : **Counami, pk 25 piste Counamama**, 11 mâles les 01/12/2007, 05/12/2007, 10/12/2007, 26/12/2007, 24/12/2007, 31/12/2007, 01/01/2008, 03/01/2008, 06/01/2008, 17/01/2008, 7 femelles les 05/12/2008, 06/12/2007, 07/12/2007, 26/12/2007, 31/12/2007, 26/01/2008, 02/02/2008 ; **Piste de Kaw pk 29**, 5 mâles les 20/11/2007, 04/12/2007, 15/12/2007, 26/12/2007, 26/01/2008, 3 femelles les 18/11/2007, 08/01/2008, 26/01/2008 ; **pk37**, un mâle le 22/02/2007 ; **Route de Cacao pk 2**, une femelle le 16/04/2007 ; **Piste de Bélizon pk 15 (+17)**, 3 mâles les 17/11/2005 03/12/2005 et 17/02/2006, 2 femelles les 09/02/2006 et 15/12/2006 ; **pk 15 (+20)**, 2 mâles les 24/11/2006 et 04/12/2006 ; **environs de Saül**, 2 femelles le 13/02/2007 ; **Monts La Fumée (Saül)**, 2 mâles les 11/01/2006 et 15/02/2006, une femelle, le 18/10/2005, **Mont Galbao (Saül)**, une femelle le 28/11/2006 (42 exemplaires *P.-H. Dalens leg.* : 38 in collection P.-H. Dalens, 1 couple au MZHP, 1 couple au MNRJ) ; **Route de l'Est pk 125**, un couple le 15/03/2008 (in collection J.-L. Giuglaris) ; **Montagne des Singes**, une femelle, 18/02/2006 in collection P.-H. Dalens, deux femelles, 15/02/2006 et 15/03/2007, *Julien Tourout leg.* (in collection J. Tourout).

Description. – Longueur : 9,5 à 13 mm.

Tégument noir à l'exception de la partie basale inférieure de la tête, le pronotum et tout ou partie du scutellum, de coloration rouge orangé. Forte ponctuation sur l'ensemble de la région dorsale, plus fine sur le mufle, les antennes, les pattes et la région ventrale. Antennes courtes, ne dépassant guère l'apex élytral chez le mâle et atteignant le troisième ventrite chez la femelle. Epines thoraciques latérales robustes. Tubercule de la saillie mésosternale allongé vers la partie caudale. Echancrure mésosternale postérieure large et arrondie.

Mâle. Tête au mufle long et étroit, doté d'une fine ponctuation sétifère éparses sur les joues. Front de surface irrégulière, limité par deux carènes latérales. Dans la partie apicale, on distingue une zone surélevée ovalaire, prolongée vers le vertex. Espace entre les tubercules antennifères fortement ridé. Yeux finement facetés et bordés, les lobes inférieurs très convexes. Antennes de 12 articles, atteignant l'apex du 5^{me} ventrite. Antennomère V, pratiquement égal au scape et plus long que le III et le IV qui sont égaux ; VI-VIII subégaux, légèrement plus longs que le V ; IX-XI légèrement décroissants ; XII (fig. 5) deux fois plus court que le XI.

Pronotum légèrement transverse, entièrement rouge orangé et marqué d'une importante ponctuation ombiliquée. Bord collaire étroit, rebordé. Saillie prosternale munie d'un tubercule surplombant. Moitié basale du disque comportant trois tubercules peu marqués, le médian lisse à son sommet, les postéro-latéraux régulièrement ponctués. Epines latéro-thoraciques bien formées, à sommet mousse, placées un peu en arrière de la moitié de la longueur du pronotum. Bord postérieur évasé, bisinueux, lisse et brillant. Il est précédé d'une courte zone imponctuée. Scutellum triangulaire, plus long que large. Même structure que le prothorax, généralement totalement orangé, parfois noir avec des bordures orangées.

Elytres entièrement noirs et régulièrement ponctués, de forme légèrement cunéiformes, la base plus large que l'apex, et discrètement cintrés à leur partie médiane. Angle huméral massif et légèrement rebordant, masquant latéralement le bord postérieur du pronotum. Suture et marges finement rebordées. Apex légèrement déhiscent, portant quelques soies noires vers la suture. Processus mésosternal muni d'un tubercule central allongé longitudinalement en quille plus ou moins rectangulaire surplombant la partie antérieure qui est creusée en fossette. Métasternum marqué d'un profond sillon longitudinal central. Face inférieure recouverte d'une fine pilosité grisâtre.

Pattes entièrement noires et sub-brillantes, dotées d'une ponctuation sétifère fine et peu profonde portant de courtes soies brunes à demi érigées. Fémurs renflés, les antérieurs inermes, les médians munis d'une pointe à l'angle interne, les postérieurs dotés de deux pointes, interne et externe. Tibias légèrement arqués, la pilosité se densifiant vers l'apex, avec une épine terminale. Cette dernière est plus développée sur les métatibias. Tarses très robustes, en particulier les antérieurs; protarsomère III sensiblement égal à la somme des deux précédents. Métatarsomère I légèrement supérieur à la longueur des deux suivants réunis.

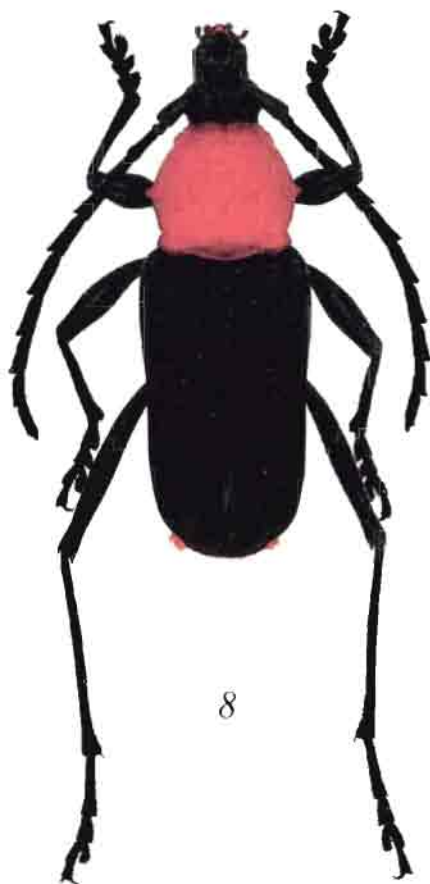
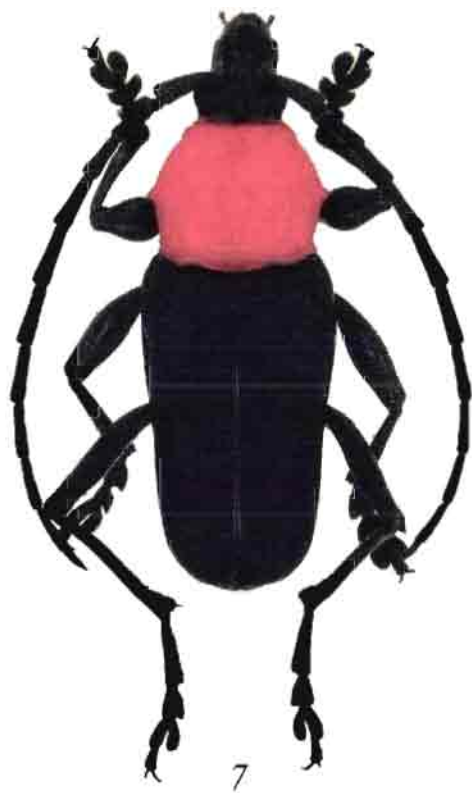
Ventriles sub-brillants. Avant-centre du premier ventrite en gros lobe à côtés légèrement rebordés. Dernier ventrite plus large que les 2 précédents réunis.

Femelle. Elytres proportionnellement plus longs par rapport au pronotum avec une dent humérale moins accentuée. Antennes de 11 articles atteignant l'apex du 2^{ème} ou le 3^{ème} ventrite. Tarses moins élargis. Présence d'une forte brosse de poils roussâtres à l'extrémité abdominale, caractéristique des Trachyderini.

Lorsqu'on possède les 2 sexes, cette espèce se distingue aisément de *P. collaris* (Erichson, 1848) par la conformation antennaire et la robustesse des pattes. Le mâle de *P. robustus* possède également des tubercules latéraux du pronotum bien évidents. Chez la femelle de *P. robustus*, les élytres sont plus massifs, moins allongés que chez *P. collaris*. Notons au passage que sur l'ultime segment antennaire du mâle de *P. collaris* on devine bien la cicatrice laissée par la soudure de l'antennomère XI avec le XII (fig. 6).

Clef d'identification des *Pseudoeriphus* Zajciw 1961.

- 1- Elytres noirs avec un net reflet bleu métallique. Métafémurs ne dépassant pas l'apex élytral (11,5-12 mm). Mâle inconnu. Brésil (Amazonas).....
 *Pseudoeriphus sanguinicollis* Zajciw, 1961
- Elytres noirs sans reflet métallique 2
- 2- Antennes des mâles atteignant l'extrémité élytrale. Antennes des femelles ne dépassant pas le 3^{ème} ventrite (9,5-13 mm). Guyane
 *Pseudoeriphus robustus* n.sp.
- Antennes dépassant largement l'apex élytral chez le mâle, atteignant le 4^{ème} ventrite chez la femelle. (7,5-11 mm). Guyane, Guyane, Brésil, Equateur
 *Pseudoeriphus collaris* (Erichson, 1848)





9



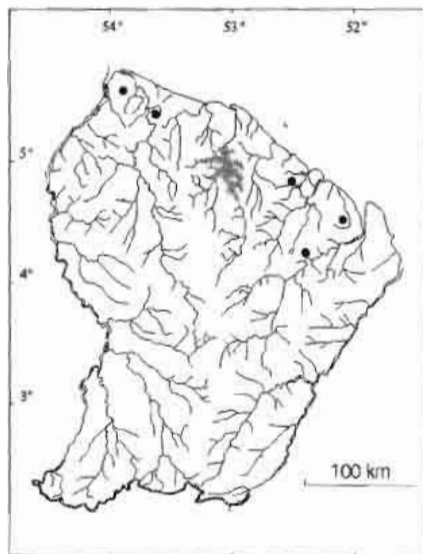
10



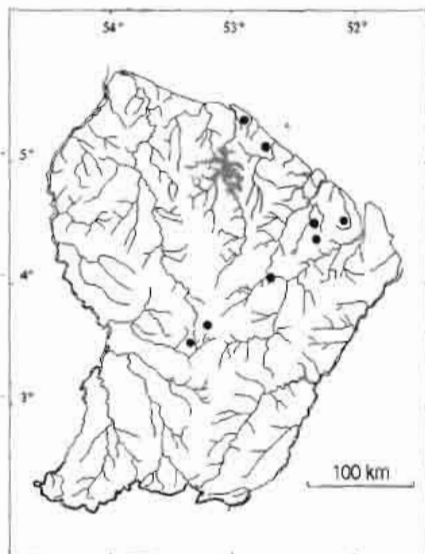
11



12



13



14

Remerciements. – Nous remercions tout particulièrement M. Philippe ANTOINE pour sa minutieuse lecture du manuscrit ainsi que ses judicieuses suggestions pour l'amélioration de ce travail.

Références

AURIVILLIUS (C.), 1912. – Cerambycidae : Cerambycinae. *Coleopterorum Catalogus* pars 39 (vol. 22): 1-574. Berlin : W. Junk & S. Schenkling.

BLACKWELDER (R. E.), 1946. – Checklist of the coleopterous insects of Mexico, Central America, the West Indies and South America. Part 4. *Bulletin of the United States National Museum*, Washington D. C., 185 (4): 551-763.

ERICHSON (W. F.), 1848. – *Die Insekten in Schomburgk's Reisen in Britisch-Guiana*. Schomburgk's Reisen in Britisch-Guiana, Leipzig, 3: 570-574.

GEMMINGER (M.) & von HAROLD (E.), 1872. – *Catalogus coleopterorum hucusque descriptorum synonymicus et systematicus*. Monachii : Sumptu E. H. Gummi (G. Beck), 9: 2669-2988.

GIUGLARIS (J.-L.), 2005. – *Quelques... Longicornes de Guyane Française*. Cerambycinae. Entomoservice, 1: i-viii + 37 pls.

HEQUET (V.), 1996. – *Longicornes de Guyane*. Crestig Editeur. Silvolab Orstom, Cayenne: 1-36, frontispice + 26 figs, 19 pls.

JULIO (C. E. A.), GIORGI (J. A.) & MONNÉ (M. A.), 2000. – Os tipos primários de Cerambycidae (Coleoptera) da Coleção do Museu Nacional - Rio de Janeiro. *Publicações Avulsas do Museu Nacional*, Rio de Janeiro 84: 1-54.

MONNÉ (M. A.) & GIESBERT (E. F.), 1994. – *Checklist of the Cerambycidae and Disteniidae (Coleoptera) of the Western Hemisphere*. Wolfsgarden Books. Burbank, California : i-xiv + 1-410. ISBN 1-885850-00-X

MONNÉ (M. A.) & MARTINS (U. R.), 1981. – Notas e descrições em Heteropsini e Purpuricenini (Coleoptera, Cerambycidae, Cerambycinae). *Revista Brasileira de Biologia*, Rio de Janeiro 41 (1): 185-189, 4 figs.

MONNÉ (M. A.), 1994. – *Catalogue of the Cerambycidae (Coleoptera) of the western hemisphere. Part XI. Subfamily Cerambycinae: Tribes Torneutini, Trachyderini, Basipterini*. Sociedade Brasileira de Entomologia, São Paulo 1994 XI: 1-157.

MONNÉ (M. A.), 2005. – Catalogue of the Cerambycidae (Coleoptera) of the Neotropical Region. Part I. Subfamily Cerambycinae. *Zootaxa*, Auckland 946: 1-765. Magnolia Press, New Zealand. ISBN-1-877354-92-9.

Figs 9 & 10 : Extrémité de l'antenne chez *Pseudoeriphus collaris* (Erichson, 1848) (♂, ♀). –
11 & 12 : Extrémité de l'antenne chez *Pseudoeriphus robustus* n. sp. (♂, ♀).
13 : Distribution des collectes en Guyane de *Pseudoeriphus collaris* (Erichson, 1848).
14 : Distribution des collectes en Guyane de *Pseudoeriphus robustus* n. sp.

MONNÉ (M. A.) & HOVORE (F. T.), 2006. – *A Checklist of the Cerambycidae, or longhorned wood-boring beetles, of the Western Hemisphere*. Bio Quip Publications, Rancho Dominguez, CA 90220 (2005): 1-393.

MORVAN (O.) & MORATI (J.), 2006. – Contribution à la connaissance des Cerambycidae de la Montagne de Kaw, Guyane Française (Coleoptera). *Lambillionea* 106 (3) supplément 2: 3-63, pls I-VI.

TAVAKILIAN (G. L.), 1991. – Notas sinonímicas e novas combinações em longicórneos sul-americanos (Coleoptera, Cerambycidae). *Revista Brasileira de Entomologia*, São Paulo 35 (2) : 439-453, 14 figs.

VILLIERS (A.), 1971. – Cerambycidae (Coleoptera) récoltés en Guyane Française par la mission du Museum National d'Histoire Naturelle. *Annales de la Société Entomologique de France* (N.S.) 7 (2): 343-350, 6 figs.

WHITE (A.), 1855. – *Catalogue of coleopterous insects in the collection of the British Museum*, pt. VIII. Longicornia II, London 8: 175-412, pls. 5-10.

ZAJCIW (D.), 1961. – Novos Stenaspini (Col., Cerambycidae, Cerambycinae) neotrópicos. *Anais da Academia Brasileira de Ciências*, Rio de Janeiro 33 (3-4): 399-407, 6 figs.

ZAJCIW (D.), 1969. – Sinopse dos gêneros brasileiros da tribo Purpuricenini Fairm., 1864. (Coleoptera, Cerambycidae, Cerambycinae). *Revista Brasileira de Biologia*, Rio de Janeiro 29 (1) : 109-120, 26 figs.

NOTE DES AUTEURS : tout nouveau nom ou acte nomenclatural inclus dans ce travail, édité selon un procédé permettant d'obtenir de nombreuses copies identiques, est destiné à une utilisation scientifique, publique et permanente.

Date de publication : 26 septembre 2008

Les articles ne sont publiés qu'à l'initiative du Comité Scientifique. La revue ne prend pas en considération les manuscrits non sollicités.

Chaque article constitue un fascicule qui peut être acquis séparément, son prix dépendant du nombre de pages et de planches.

Collopterus est diffusé par :

HILLSIDE BOOKS

1 Hillside Avenue

Canterbury, Kent

CT2 8ET Royaume-Uni

E-mail : lr@insects.demon.co.uk

site internet : <http://www.insects.demon.co.uk>

Each paper can be purchased as a separate fascicule, the price of which depends on the number of pages and illustrations.

Papers are only published on the initiative of the Scientific Committee. No unsolicited manuscript shall be taken into account.

Collopterus is distributed by :

HILLSIDE BOOKS

1 Hillside Avenue

Canterbury, Kent

CT2 8ET U.K.

E-mail : lr@insects.demon.co.uk

web site: <http://www.insects.demon.co.uk>

Coleoptères

Derniers titres parus

- 14(8) KEITH (D.), 2008. – Description d'une troisième espèce d'*Aglaphyra* Brenske, 1896 (Coleoptera, Melolonthidae, Pachydeminae)
- 14(9) LACROIX (M.), 2008. – Contribution à la connaissance des Melolonthinae africains, II. Nouvelles espèces d'*Apogonia* Kirby, 1819 (Coleoptera, Melolonthidae)
- 14(10) DUPUIS (F.), 2008. – Deux nouvelles *Cyclocephala* de Colombie (Coleoptera, Dynastidae)
- 14(11) ROJKOFF (S.), 2008. – Description d'une nouvelle espèce appartenant au sous-genre *Trichocephala* (*Trichocephala*) Moser, 1916, et clef de détermination pour le sous-genre (Coleoptera, Cetoniidae)
- 14(12) LACROIX (M.), 2008. – Contribution à la connaissance des Melolonthinae africains, III. Nouvelles espèces de *Pegylis* Erichson, 1848 (Coleoptera, Melolonthidae)
- 14(13) DEUVE (Th.), 2008. – Un nouveau Coptolabre étiqueté du Laos : *Carabus* (*Damaster*) *liianus* n. sp. (Coleoptera, Carabidae)
- 14(14) DECHAMBRE (R.-P.), 2008. – *Moraguesia champenoisi* et *Phileucourtus bicornutus*, nouveaux genres et nouvelles espèces de Phileurini néotropicaux (Coleoptera, Dynastidae)
- 14(15) DUPUIS (F.) & DECHAMBRE (R.-P.), 2008. – *Heteroglobus obesus*, nouveau genre et nouvelle espèce de Pentodontini du Pérou (Coleoptera, Dynastidae)
- 14(16) LACROIX (M.), 2008. – Nouvelles espèces de *Pegylis* Erichson, 1848 d'Afrique orientale (Coleoptera, Melolonthidae)
- 14(17) TAVAKILIAN G. L.) & DALENS (P.-H.), 2008. – Révision du genre *Pseudoeriphus* ZAJCIW, 1961 (Coleoptera, Cerambycidae, Trachyderini)