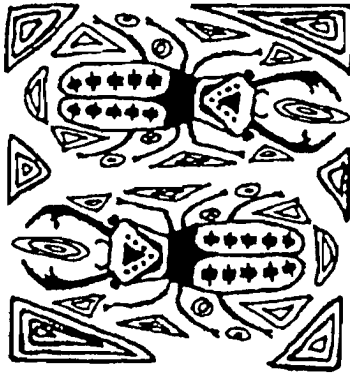


Coleoptères

*Les Desmiphora Audinet-Serville, 1835,
de Guyane ; descriptions de nouvelles espèces
(Coleoptera, Cerambycidae, Lamiinae)*

GÉRARD LUC TAVAKILIAN & GÉRARD-LUC NÉOUZE



10 (5)
AVRIL 2004
ISSN 1265-3357

Coléoptères®

Directeur de publication : ROGER-PAUL DECHAMBRE

COMITÉ SCIENTIFIQUE

PHILIPPE ANTOINE
ROGER-PAUL DECHAMBRE
THIERRY DEUVE

Copyright : © 2004, Association pour le Soutien à la Revue Coléoptères
Déclarée le 20.02.1995 (J.O. du 15.03.1995)

Les *Desmiphora* Audinet-Serville, 1835, de Guyane ; descriptions d'espèces nouvelles (Coleoptera, Cerambycidae, Lamiinae)

par

GÉRARD LUC TAVAKILIAN
Antenne IRD, Entomologie
Département de Systématique et Évolution
Muséum National d'Histoire Naturelle
45, rue Buffon
F-75005 Paris
tava@mnhn.fr

et

GÉRARD-LUC NÉOUZE
7, allée des Cèdres
F-63400 Chamalières
madeluco1@libertysurf.fr

Résumé

Six espèces nouvelles du genre *Desmiphora* Audinet-Serville, 1835, sont décrites de Guyane, à savoir : *D. astrigae* n. sp., *D. cayennensis* n. sp., *D. durantoni* n. sp., *D. jullienae* n. sp., *D. kawensis* n. sp., et *D. sarryi*. Les seize espèces représentant le genre en Guyane sont illustrées et accompagnées de données de collecte et de plante nourricière.

Summary

Six new species of the genus *Desmiphora* Audinet-Serville, 1835, are described from French Guiana: *D. astrigae* n. sp., *D. cayennensis* n. sp., *D. durantoni* n. sp., *D. jullienae* n. sp., *D. kawensis* n. sp., and *D. sarryi*. The sixteen species present in French Guiana are all illustrated with informations concerning collecting data and host plants.

Mots-clés

Coleoptera, Cerambycidae, Lamiinae, *Desmiphora*, nouvelles espèces, Région néotropicale, Guyane.

Les récoltes intensives de Cérambycides en Guyane durant les années 1980 à 1999 nous ont permis de réunir 16 espèces du genre *Desmiphora* Audinet-Serville, 1835, parmi lesquelles six sont nouvelles pour la science. Il est inutile ici de présenter une clé d'identification des espèces du département, dans la mesure où l'illustration suffit largement à leur identification. Pour les espèces déjà décrites, une bibliographie complète pourra être consultée sur le site internet « Titan » dont l'adresse est la suivante :

<https://www.orleans.ird.fr/titan/>

***Desmiphora jullienae* n. sp. (figs 7, 23)**

HOLOTYPE : mâle attiré par la lumière, le soir au Camp des Nouragues, le 27 octobre 1994, collecté par *Mathilde Jullien* (in MNHN) [n° 1424 de l'ex collection ORSTOM].

Description. – Longueur : 20,5 mm.

Mâle. Taille et aspect de *D. fasciculata* (Olivier, 1792) ; s'en distingue aisément par : la forme du dernier article antennaire (fig. 23), la double touffe de la base des élytres qui est plus courte et plus épaisse, l'absence des deux petites touffes suturales de couleur crème à la moitié et au 1/5^{ème} apical, l'absence de pubescence blanche sur les fémurs et les tibias, les soies dressées nettement moins longues sur les pattes, les scapes tachés de brun, les fémurs postérieurs qui sont brun foncé avec un anneau apical de pubescence rousse, enfin par la forme du labre qui est convexe et non concave, transversalement caréné.

Femelle inconnue.

Derivatio nominis. – Nous sommes heureux de dédier cette curieuse espèce à Mathilde JULLIEN, jeune ornithologue qui collecta de nombreuses espèces intéressantes de Cerambycidae lors de son séjour d'étude au Camp des Nouragues.

***Desmiphora sarryi* n. sp. (fig. 13)**

HOLOTYPE : femelle capturée au Petit-Matoury, le 5 mars 1983, au battage par *Patrick Sarry* (in MNHN) [n° 410 de l'ex collection ORSTOM].

PARATYPES : un mâle, Petit-Matoury, le 08/03/1983, battage, *Gérard Tavakilian leg.* ; une femelle, Route de Kaw, pk 35, le 11/12/1982, au piégeage lumineux, *Thierry Porion leg.* (MNHN).

Autre matériel examiné, actuellement non accessible : une femelle, Mont Grand-Matoury, le 19/12/1981, sur tronc la nuit, *Roland Barnouin leg.* (collection R. Barnouin) ; un mâle, Degrad des Cannes, le 14/12/1987, au battage, *Jean-Marie Baloup leg.* (collection O. Morvan).

Description. – Longueur : 5,5- 6 mm. Tégument brun jaune clair. Dessous entièrement couvert de pubescence grise non serrée. Antennes et parties latérales et antéapicales des élytres luisantes. Fémurs et tibias avec de rares soies pâles dressées. Antennes avec des soies plus longues et sombres surtout vers l'intérieur. Partie centrobasale des élytres brun rouge nettement ornée de gros points.

Tête couverte de pubescence grise, dessus au niveau du cou, après les lobes oculaires supérieurs densément couvert de pubescence squameuse serrée blanche crayeuse. Antennes avec l'article III égal au IV. Articles V,VI,VII subégaux, deux fois plus courts que III ou IV. VIII et IX égaux légèrement plus courts que V et VIII. Les trois derniers articles légèrement décroissants. Chez le mâle l'apex élytral est atteint par l'apex de l'antennomère VIII, chez la femelle c'est le X.

Pronotum aux tubercules latéraux peu projetés et situés au dessous du milieu. Trois petites touffes de soies raides noires peu denses sur le dessus, la plus importante au milieu du bord collaire, les deux suivantes de part et d'autre du milieu. Pronotum recouvert de pubescence blanc crayeux sauf à l'apex après les deux petites touffes noires du milieu jusqu'au bord postérieur. Saillie prosternale arquée et étroite (1/8 de la longueur d'une procoxa dans sa partie amincie). Écusson à pubescence blanchâtre peu dense. Élytres avec une

ligne de pubescence blanche qui part des épaules, en continuité du pronotum, pour descendre obliquement vers la suture, sans l'atteindre, remontant en crochet à l'extrémité. Une deuxième ligne blanche courbée vers l'arrière (au 1/3 postérieur) n'atteint pas la suture, et une zone de pubescence claire chevauche la suture à cet endroit. Une troisième ligne courbée vers l'arrière antéapicale. Saillie mésosternale étroite (1/4 de la longueur d'une mésocoxa), précédée d'un plan oblique.

Dernier ventrite du mâle largement tronqué ; dernier ventrite de la femelle avec une dépression transversale antéapicale. Bord apical presque droit (à peine concave).

Espèce très proche de *Paradesmiphora amazonica* Galileo & Martins, 1998, du Pérou (Junín), s'en distinguant aisément par le 3^{ème} article antennaire égal au quatrième et par la présence de 3 pinceaux peu denses sur le pronotum. On peut supposer, au vu du cliché accompagnant la description, que l'holotype de *P. amazonica* est en mauvais état et que les touffes pronotales ont été frottées, mais la proportion, longueur des élytres sur largeur humérale, est significativement différente (2,12 pour *amazonica* contre 1,8 pour *sarryi*). Nous décrivons cette espèce nouvelle dans le genre *Desmiphora* parce que l'antennomère III est égal au IV.

✓ *Desmiphora astrigae* n. sp. (fig. 16)

HOLOTYPE : femelle capturée au pk 38 de la Route de Kaw, le 12 février 1997, au piégeage lumineux par Alain Audureau (in MNHN) [n° 1479 de l'ex collection ORSTOM].

Description. – Longueur : 9,5 mm. Tégument jaunâtre clair avec les côtés du thorax rembrunis, la tête orangée, le pronotum brun rouge, rembruni à l'apex, les élytres orangés avec une grande tâche brune en « S » de la base des élytres à la marge. Dessous entièrement recouvert de pubescence blanchâtre dense mais non serrée.

Femelle. Tête recouverte de pubescence blanchâtre bien fournie, permettant toutefois de repérer une ponctuation éparse. Les longues soies dressées sur les antennes, côté interne, sont sombres, sauf sur le scape.

Pronotum au tubercule latéral bien saillant en petit cône pointu, au milieu, recouvert de pubescence blanche dense, avec deux zones centrales moins densément recouvertes où l'on voit apparaître le tégument brun rouge. Une petite zone triangulaire antérieure avec le sommet touchant le bord collaire. Une zone plus grande arrondie en cloche remontant un peu au dessus du milieu jusqu'à l'apex où le tégument devient brun foncé. La zone centrale est totalement dénudée au milieu et l'on y voit de gros points épars de part et d'autre du centre qui reste longitudinalement imponctué. Sur le devant, latérale à la zone glabre, une touffe de soies blanches dressées et longues. De la ponctuation de la zone glabre sont issues de longues soies dressées sombres s'entremêlant avec celles de la touffe blanche. Des soies sombres raides se trouvent également sur le milieu antérieur du premier triangle de zone dénudée pronotale. Une touffe peu dense de longues soies dressées sombres se situe sur le bord pronotal postérieur juste au dessus de l'écusson. Saillie prosternale étroite et arquée.

Écusson arrondi, large, recouvert de pubescence blanchâtre. Élytres aux épaules recouvertes de dense pubescence blanche, en continuité avec celle des côtés du pronotum. Une fascie de soies denses ocres allongée à cheval sur la suture un peu au dessus du milieu élytral. A cette tache ocre fait suite une zone dénudée avec de gros points partant de la base

élytrale, au niveau de l'écusson, jusqu'aux 3/5 de l'élytre au centre et près de la marge, séparée par une ligne de pubescence blanche ascendante. La partie marginale laisse voir un tégument brun sombre disposé en « S ». Le haut de cette partie assombrie reste éloigné de la suture. Tout l'arrière des élytres est couvert de dense pubescence blanche avec deux touffes, de part et d'autre de la suture, dressées vers l'arrière. Des soies claires et sombres sont dressées ça et là. Pas de pente abrupte avant la saillie mésosternale qui est étroite.

Dernier ventrite large, à peine échancré à l'apex et transversalement mais non profondément creusé.

Mâle inconnu.

Espèce proche de *Desmiphora pretiosa* Melzer, du Brésil (Goiás) s'en distinguant aisément par la tache suturale ocre entière non scindée longitudinalement et la pubescence blanche très remontante sur les élytres.

Derivatio nominis. – Nous dédions cette ravissante espèce à la fille d'un des auteurs pour sa contribution à la connaissance des Cerambycidae de Guyane.

Desmiphora kawensis n. sp. (fig. 12)

HOLOTYPE : un mâle capturé au pk 34 de la Route de Kaw, le 18 décembre 1982, au piégeage lumineux par Gérard Tavakilian (in MNHN) [n° 433 de l'ex collection ORSTOM].

Autre matériel examiné, actuellement non accessible : route de Kaw, pk 26, une femelle, le 31/10/1996, au piégeage lumineux, Fabrice Lavalette leg. ; pk 23, un mâle, le 27/12/2000, au piégeage lumineux, Jean-Louis Giuglaris leg.

Description. – Longueur : 5,5 mm. Tégument entièrement brun jaune clair. Tout le dessous couvert d'une pubescence ocre fournie mais non serrée. Partout sur le pronotum, les élytres, les antennes et les pattes de longues soies raides éparses brun foncé entremêlées à des soies plus claires. Pattes et antennes brun jaune clair.

Mâle. Pronotum avec une ligne centrale antérieure de soies rousses dressées. Deux grosses touffes rousses de part et d'autre du centre. Un « X » de soies brun roux plus foncé que les touffes se perçoit, l'arrière du pronotum étant couvert de soies denses ocres et rousses (de la même couleur que les touffes centrales). Les tubercules latéraux sont visibles après le milieu, et sont soulignés de pubescence brun foncé. Saillie prosternale arquée, étroite, saillie mésosternale large, précédée d'une pente forte.

Une longue touffe dense au quart basal de l'élytre, de part et d'autre de la suture, entourée d'un fin liseré de soies blanchâtres et d'une zone brune plus foncée. Une touffe dressée toujours vers l'arrière, rousse, sur le tiers postérieur des élytres de part et d'autre de la suture. Cette touffe est séparée de la suture par une zone plus sombre, relativement dénudée. La suture est largement soulignée de pubescence ocre. Enfin deux petites touffes de soies blanches dirigées vers l'arrière, antéapicale, de part et d'autre de la suture, marquent l'emplacement d'un arc de pubescence blanchâtre remontant vers les marges. La base élytrale est à dominante rousse, le milieu entremêlé de soies blanchâtres paraît plus ocre. On voit de gros points apparaître entre les soies surtout sur la moitié basale des élytres.

Espèce proche de *D. rufocristata* Melzer, 1935, et de *D. ornata* Bates, 1866, toutes deux du Brésil ; elle se distingue aisément du premier par sa forme moins allongée, plus ovale, et du second par la conformation du pronotum.

✓ *Desmiphora durantoni* n. sp. (figs 4, 19a-d)

HOLOTYPE : mâle capturé au pk 35 de la Route de Kaw, le 11 février 1983, au piégeage lumineux par *Michel Duranton* (in MNHN) [n° 476 de l'ex collection ORSTOM].

PARATYPES : tous collectés au piégeage lumineux. Route de Kaw, pk 12, une femelle, le 20/01/1984, *Bernard Geoffroy leg.* ; pk 37,5, un couple, le 09/08/1985, *Patrick Bleuzen leg.* ; Montagne des Singes, pk 7, un mâle, le 03/06/1986, *E. G. Riley & D. A. Rider leg.* (MNHN) ; RN2, une femelle, pk 24, le 19/06/1982 (collection R. Barnouin) ; Piste du Plateau de Nancibo, pk 3, un mâle, le 15/12/1984, *Patrick Sarry leg.* (collection Patrick Sarry) ; Route de Kaw, pk 32, le 01/08/2003, *Gérard Moraguès leg.* (collection G. Moraguès).

Autre matériel examiné, non accessible actuellement : route forestière de Belizon, pk 15, une femelle, le 14/03/2002, au piégeage lumineux, *Jean-Philippe Champenois leg.*

Description. – Longueur : 5,3- 6, 25 mm. Tégument entièrement brun roux. Antennes atteignant l'apex élytral au niveau de l'article VIII. Corps garni de longues soies dressées pâles, ces soies sont brunes sur le dessus de la tête, le pronotum et le disque élytral.

Lobes supérieurs des yeux cernés de soies rousses. Antennes avec l'article III arqué, égal en longueur à IV. Articles IV à VI décroissants. VI égal à VII qui est plus long que VIII, VIII à XI égaux.

Pronotum avec une touffe antérieure centrale brune, deux touffes centrales très rapprochées de part et d'autre de la ligne médiane. Une grosse touffe de soies brun sombre convergentes, au milieu de l'apex, recouvrant le scutellum. L'apex du scutellum est également garni d'un pinceau de soies de même couleur, mais moins dense. Côtés du pronotum arrondis. Les zones latérales pronotales à pubescence plus claire laissent deviner deux petites zones dénudées en ocelle au niveau des touffes centrales. Saillie prosternale arquée (fig. 19a), étroite égale au 1/7 de la longueur d'une procoxa dans sa partie amincie.

Le tiers basal de la suture élytrale est orné de pubescence claire dressée, formant la ligne médiane d'un dessin cordiforme dont les lobes sont reliés à la marge, en dessous des épaules, par une ligne de pubescence identique obliquement descendante. Une courte ligne de soies dressées claires se situe à la base des élytres à mi chemin entre l'écusson et le calus huméral. Le disque élytral est couvert de soies denses rousses. Deux lignes de pubescence claire en chevron, à cheval sur la suture, se terminent latéralement par une touffe de soies blanches. Les zones dénudées latérales et du 1/3 antérieur sont marquées d'une ponctuation nette, profonde. Une pente non abrupte précède la saillie mésosternale qui est étroite (moins d'1/4 de la longueur d'une mesocoxa).

Ultime ventrite femelle (fig. 19b) avec une petite dépression préapicale, en partie convexe. Le dernier tergite est obtusément échancré à l'apex. Ultime ventrite du mâle (fig. 19c) doublement échancré sur le bord apical, avec un tubercule préapical saillant médian, (fig. 19d) orné de soies rousses.

La forme du dernier segment ventral du mâle, sépare cette espèce de toutes les autres du genre.

***Desmiphora cayennensis* n. sp. (figs 8, 20a-d)**

HOLOTYPE : femelle provenant de l'ex collection d'Émile Gounelle, « Cayenne », 1896, *Soubirou leg.* (in MNHN).

PARATYPES (5 mâles, 7 femelles): Cayenne, un mâle, « *Desmiphora hirticollis ab. lanata* Chevrolat det. Breuning » ; un mâle, trois femelles, 1896, *Soubirou leg.* « Museum de Paris. Coll. E. Gounelle 1915 » ; Les Roches de Kourou, deux mâles, E. Le Moul 1905-6 « Museum de Paris 1952 Collection R. Oberthür » ; Nouveau-Chantier, 3 femelles, « collection E. Le Moul » ; Mont Grand-Matoury, un mâle, le 24/12/1981, sur tronc la nuit, *Roland Barnouin leg.* « 525 » ; Route de Degrad Saramaca, pk 1, une femelle, 19/12/1976, sur tronc, *Michel Duranton leg.* (MNHN).

Description. – Longueur : 12,75-14,5 mm. Pubescence latérale des élytres à dominante claire (en opposition à *D. hirticollis*).

Scape plus renflé que chez *hirticollis* (fig. 20d).

Saillie prosternale avec une saillie transversale (fig. 20a), puis une partie légèrement creusée puis une languette surplombant l'apex élargi. Saillie mésosternale précédée d'une pente abrupte, puis d'un tubercule saillant (fig. 20b), avant une saillie large creusée au centre dont l'apex est relevé en bourrelet.

Première touffe de soies sombres sur le 1/5^{ème} élytral basal, plus ronde que chez *D. hirticollis*, non longitudinale. Les touffes rousses du quart élytral distal d'*hirticollis* sont remplacées par des touffes bicolores, blanches à l'avant, brun sombre sur la plus grande partie.

Espèce proche de *D. hirticollis* (Olivier, 1795). Elle s'en distingue par : l'absence des petites touffes pronotales situées latéralement après la grande touffe centrale adjacente au bord collaire et l'absence de touffe blanche à la pointe du triangle de pubescence blanche dessinée vers les 2/5 de la base des élytres. Se distingue aisément de *Desmiphora tristis* Galileo & Martins, 2003, par la répartition des fascies, les antennes plus longues, dépassant nettement les metacoxae et la présence d'un tubercule sur la saillie mésosternale.

***Desmiphora boliviana* Breuning, 1948 (fig. 10)**

Desmiphora boliviana Breuning, 1948: 20.

Longueur : 6-7 mm.

Matériel examiné. Route de Kaw, pk 43,5, une femelle, le 10/11/1985, piégeage lumineux, *Jean-Pierre Musso leg.* ; Haute Courcibo, un mâle, le 24/07/1990, piégeage lumineux, *Jean-Marie Baloup leg.* (MNHN)

Cette magnifique espèce n'était connue que de Bolivie. Sa répartition doit être au moins aussi vaste que le bassin amazonien au sens large.

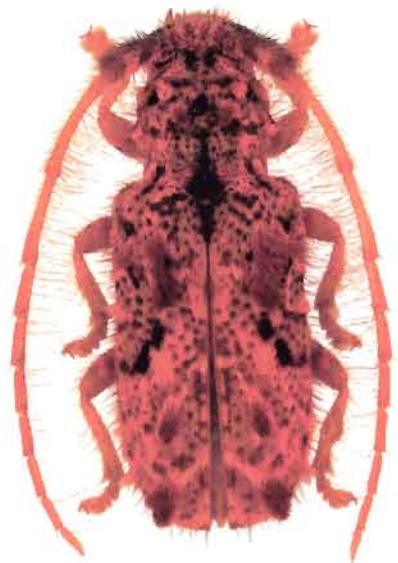
Fig. 1 : *Desmiphora (Antenniphora) magnifica* Martins & Galileo, 1995 (♀). – 2 : *Desmiphora multicristata* Bates, 1866 (♀). – 3 : *Desmiphora santossilvai* Galileo & Martins, 2003 (♀). – 4 : *Desmiphora durantoni* n. sp. (♀).



1



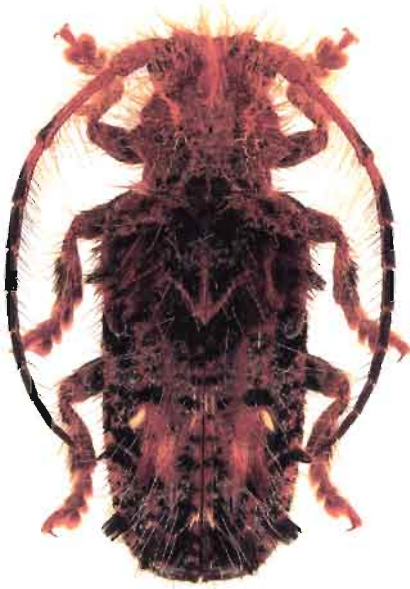
2



3



4



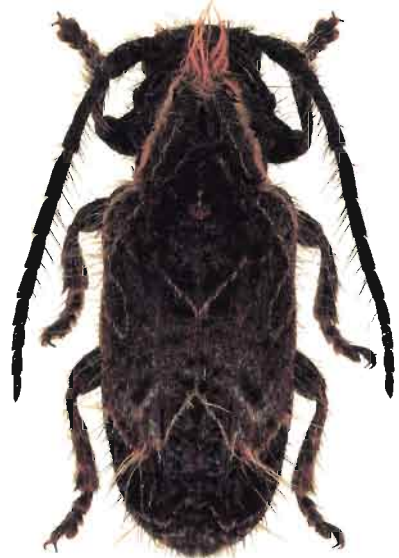
5



6



7



8

Desmiphora cirrosa Erichson, 1847 (fig. 14)

Desmiphora cirrosa Erichson, 1847: 147.

Desmiphora (Desmiphora) cirrosa ; Monné & Giesbert, 1994 : 216 [Catalogue, synonymie]

Desmiphora similis Breuning, 1943: 46 ; Breuning, 1947: 44.

Longueur : 9-14 mm.

Matériel examiné. GUYANE. Colline de Montabo (Cayenne), un mâle, le 24/04/1985, attiré par la lumière, *Christian Marshal leg.* ; Chemin Vidal, une femelle, le 15/07/1984, battage de liane, *Patrick Sarry leg.* ; un mâle, idem, le 28/12/1984 ; Colline de Bourda, un mâle, le 25/05/1992, *Pierre Crémoux leg.* ; Montjoly, un mâle, trouvé mort le 28/04/1985, *Claude Louise leg.* ; Caco, une femelle, le 28/08/1997, attirée par la lumière, *Philippe Soler leg.* ; Route de Kaw, pk 33, une femelle, le 10/09/1985, piégeage lumineux, *Patrick Bleuzen leg.* ; pk 40, une femelle, le 04/02/1983, piégeage lumineux, *Patrick Sarry leg.* ; un mâle, le 23/07/1993, « fogging », *Pierre Emmanuel Roubaud leg.* ; une femelle, le 28/08/1994, sur tronc la nuit, *Jean-Aimé Cerda leg.* ; un mâle, le 07/08/1996, battage, *Frank Hovore & Darren Pollock leg.* ; une femelle, idem, le 08/08/1996 ; RN2, pk 25,5, une femelle, le 06/11/1984, sur tronc la nuit, *Roland Barnouin leg.* ; Saül (Mont La Fumée), un mâle, le 24/03/1990, piégeage lumineux, *Georges Duranel leg.* ; Mana, un mâle, le 15/05/1988, à vue, de jour, *Romain Garrouste leg.* ; Petit-Matoury, un mâle, le 05/03/1983, battage, *Patrick Sarry leg.* ; un mâle, idem, le 08/03/1983 ; Rivière des Cascades, un mâle, le 11/09/1997, battage, *Jean-Philippe Roguet leg.* ; Camp des Nouragues, une femelle, le 11/10/1995, attirée par la lumière, *Anya Cockle leg.* ; Route Regina-Saint-Georges (DZ 5), un mâle, le 09/08/1991, piégeage lumineux, *André Braunshausen leg.* ; Degrad Laurens (Haute Sapokai), 2 femelles, du 24 au 29/10/1998, piège de type « Malaise » en canopée, *Jean-Aimé Cerda leg.* GUYANA. Monts Kanuku, un couple, le 15/02/1985, au battage, *Christian Feuillet leg.*

Espèce décrite du Pérou (son synonyme *similis* décrit de Cayenne), commune en Guyane, à large répartition du Mexique à l'Argentine [Mexique (Nayarit, Veracruz, Quintana Roo), Guatemala, Nicaragua (Chontales), Honduras, Costa Rica (Guanacaste, Limón), Panama, Équateur (Napo), Pérou, Brésil (Amazônia), Argentine]. Elle se rencontre en Guyane toute l'année, 22% des captures en août.

Desmiphora elegantula White, 1855 (fig. 9)

Desmiphora elegantula White, 1855: 401.

Longueur : 5,5-9 mm.

Matériel examiné. Piste de Kaw, pk 38, 2 couples, 07-08/08/1996, battage, *Frank Hovore & Darren Pollock leg.* (collection F. Hovore) ; une femelle, le 08/07/1997, piège de type « Malaise » en canopée, *Jean-Aimé Cerda leg.* (collection O. Morvan) ; Sinnamary, un mâle, le 09/10/1992, attiré par la lumière, *Bernard Boulès leg.* (MNHN) ; « Crique Longi », un mâle, le 04/01/1994, attiré par la lumière, *Gérard Tavakilian leg.* (MNHN).

Remarquable espèce du Rio Tapajos, peu commune, connue du Brésil (Pará, Goiás), Venezuela et Colombie.

Fig. 5 : *Desmiphora fasciculata* (Olivier, 1792) (♀). – 6 : *Desmiphora hirticollis* (Olivier, 1795) (♀). – 7 : *Desmiphora jullienae* n. sp. (♂). – 8 : *Desmiphora cayennensis* n. sp. (♀).

Desmiphora fasciculata (Olivier, 1792) (figs 5, 22a-b)

Lamia fasciculata Olivier, 1792: 465, pl. 17, fig. 131.

Desmiphora (Desmiphora) fasciculata; Monné, 1994: 57 [Catalogue, synonymie].

Desmiphora Servillei White, 1855: 401, pl. X, fig. 7.

Desmiphora gigantea Thomson, 1860: 75.

Longueur : 12-24 mm.

Matériel examiné. Cayenne, un mâle, 02/04/1980, à vue de jour, *Gérard Nazaret leg.*; centre ORSTOM, une femelle, 12/10/1993, à vue de jour, *Marie-Françoise Prévost leg.*; Chemin Vidal, une femelle, 03/01/1983, sur tronc, *Roland Barnouin leg.*; 8 mâles, 4 femelles, du 13/07/1984 au 05/08/1984, sur tronc la nuit, *Gérard Tavakilian leg.*; une femelle, 02/11/1984, sur tronc, *Patrick Sarry leg.*; un mâle, 16/04/1990, sur tronc, *Gilbert Lecourt leg.*; 7 mâles, 5 femelles entre le 22/04/1990 et le 29/04/1990, sur tronc, *Fanny & Jean-Pierre Serais leg.*; un mâle, 29/10/1991, sur tronc, *Guillaume Costes leg.*; Degrad des Cannes, 9 mâles, 13 femelles entre le 04/10/1987 et le 11/11/1987, sur tronc et au battage, *Jean-Paul & Jean-Marie Baloup leg.*; un mâle, 05/12/1987, au battage, *Roland Larré leg.*; Mont Grand-Matoury, 2 mâles, 3 femelles, du 24/12/1981 au 01/02/1982, sur tronc la nuit, *Roland Barnouin leg.*; Lac du Rorota, un mâle, 15/05/1976, sous l'écorce d'un arbre mort sur pied, *Michel Maylin leg.*; 2 mâles, une femelle, 15/06/1997, au battage, *Jérôme Collgros leg.*; Psite de Kaw, pk 43, un mâle, 07/07/1991, à vue, de jour, *Joannès Chacun-Francoz leg.*; un mâle, 22/07/1992, sur tronc la nuit, *Odette Morvan leg.*; RN2, pk 43, une femelle, 16/11/1982, piègeage lumineux, *Paul Dubief leg.*; Saül (Eaux-Claires), une femelle, 15/08/1987, sur tronc, *Thierry Garnier leg.*; un mâle, 21/07/1996, attiré par la lumière, *Amy Berkov leg.*; Saül (Route de Belizon), pk 2, un couple, 28/03/1983, au battage, *Gérard Tavakilian leg.*; Piste de l'Orapu, pk 3, 2 mâles, 25/10/1992, sur tronc, *Jaroslav Marek leg.*

Plante nourricière observée en Guyane.

Cordia exaltata Lamarck [*BORAGINACEAE*] (Christian FEUILLET 1509)

C'est la plus grande espèce du genre. Décrite de Cayenne, elle a comme *D. cirrosa* une très large répartition : Mexique (Veracruz), Costa Rica (Limón), Nicaragua (Chontales), Panama, Colombie (Amazonas), Pérou, Bolivie (Santa Cruz), Guyane, Brésil (Amazônia, Mato Grosso, Goiás, Espírito Santo). Elle se rencontre en Guyane toute l'année.

Desmiphora ferruginea (Thomson, 1868) (figs 11, 18a-d)

Pyrrhacita? ferruginea Thomson, 1868: 107.

Pyrrhacita ferruginea; Thomson, 1878: 11 (Types).

Pyrrhacita ferruginea; Aurivillius, 1922: 305 (Catalogue).

Pyrrhacita ferruginea; Gemminger & Harold, 1873: 3107 (Catalogue).

Desmiphora (Desmiphora) ferruginea; Breuning, 1963: 511 (Catalogue); Breuning, 1974: 152 (Révision).

Longueur : 6,2-9 mm.

Matériel examiné (30 mâles, 25 femelles). Mont Rorota, un mâle, le 04/05/1981, à vue de jour, *Roland Barnouin leg.*; le reste capturé au piègeage lumineux, Piste forestière de Saut-Léodate, pk 4, une femelle, le 12/11/1993, *Marc Thouvenot leg.*; pk 15, une femelle, le

01/03/1987, *Marc Thouvenot leg.* ; un mâle, le 17/12/1987, *Roland Larré leg.* ; Route de Kaw, pk 20, un mâle, le 19/09/1995, *Hervé Simoëns leg.* ; pk 34, 2 femelles, le 16/01/1983, *Gérard Tavakilian leg.* (MNHN) ; une femelle, le 13/02/1983, *Gérard Tavakilian leg.* (MNHN) ; une femelle, le 17/04/1983, *Michel Duranton leg.* ; une femelle, le 11/06/1983, *Christian Feuillet leg.* (MNHN) ; un mâle, le 16/02/1985, *Gérard Tavakilian leg.* (MNHN) ; une femelle, le 31/07/1986, *Odette Morvan leg.* (collection O. Morvan) ; une femelle, le 23/08/1995, *Jim Wappes leg.* (collection J. Wappes) ; une femelle, le 24/01/1998, *Franklin Luquet leg.* (collection F. Luquet) ; pk 40, un mâle, le 03/12/1983, *Gérard Tavakilian leg.* (MNHN) ; une femelle, le 27/12/1986, *Odette Morvan leg.* (collection O. Morvan) ; un couple, 22-23/08/1987, *Gérard Tavakilian leg.* (MNHN) ; une femelle, le 07/02/1989, *Joannès Chacun-francoz leg.* ; un mâle, le 01/02/1992, *Patrick Czachor leg.* ; un mâle, le 01/07/1992, *Jean-Aimé Cerda leg.* (collection O. Morvan) ; un mâle, le 24/02/1993, *Jean-Aimé Cerda leg.* (collection O. Morvan) ; 2 mâles, le 08/02/1994, *Guy Silvestre leg.* ; un mâle, le 18/02/1994, *Frank Hovore & Josef Beierl leg.* (collection F. Hovore) ; Piste des Eaux-Claires, pk 17, une femelle, le 13/02/1988, *Michel Duranton leg.* ; une femelle, le 12/04/1988, *Michel Duranton leg.* ; Montagne des Singes, pk 1, une femelle, le 20/01/1983, *Michel Duranton leg.* (collection G. Duranton) ; RN2 pk 42, un mâle, le 25/04/1982, *Patrick Sarry leg.* (collection P. Sarry) ; un mâle, le 27/02/1987, *Rémy Herbin leg.* ; une femelle, le 19/12/1987, *Odette Morvan leg.* (collection O. Morvan) ; un mâle, le 24/04/1993, *Roland Boutonnet leg.* (collection R. Boutonnet) ; Saül (Mont La Fumée), une femelle, le 08/03/1989, *Georges Duranel leg.* ; Sinnamary (Paracou), une femelle, le 28/08/1995, *Pascal Gombauld leg.* ; Piste forestière de Saut-Léodate, pk 24, une femelle, le 10/01/1997, *Marc Thouvenot leg.* ; Piste du Plateau des Mines, pk 6, un mâle, le 28/01/1986, *Bernard & Jeanne Lalanne-Cassou leg.* (MNHN) ; un mâle, le 11/12/1993, *Annie Docquin & Lionel Sénécaux leg.* ; Piste du Plateau de Nancibo, pk 2, un mâle, le 07/01/1983, *Patrick Sarry leg.* (collection P. Sarry) ; une femelle, le 02/12/1983, *Dominique Dauthuille leg.* (MNHN) ; une femelle, le 03/12/1983, *Marc Thouvenot leg.* (MNHN) ; un mâle, le 24/08/1984, *Michel Duranton leg.* (collection G. Duranton) ; pk 19, un mâle, le 24/01/1985, *Gérard Tavakilian leg.* (MNHN) ; pk 28, une femelle, le 15/02/1991, *Calvin Snyder leg.* (MNHN) ; Placer Trésor (Kaw pk 14), un mâle, le 15/07/1984, *Michel Duranton leg.* (collection G. Duranton) ; Route forestière de Belizon, pk 9, une femelle, le 18/02/1988, *Fanny & Jean-Pierre Serais leg.* (collection Serais) ; un mâle, le 14/02/1994, *Frank Hovore & Josef Beierl leg.* (collection F. Hovore) ; Piste Coralie, pk 5, un mâle, le 17/03/1988, *Fanny & Jean-Pierre Serais leg.* (collection Serais) ; une femelle, le 16/08/1988, *Henri Cevaër leg.* ; un mâle, le 08/10/1988, *Henri Cevaër leg.* ; un mâle, le 16/08/1990, *Marc Thouvenot leg.* ; un mâle, le 14/12/1991, *Marc Thouvenot leg.* (collection M. Thouvenot) ; pk 14, un mâle, le 08/11/1988, *André Braunshausen leg.* (collection A. Braunshausen) ; Piste Changement, un mâle, le 08/02/1992, *Michel Duranton leg.* ; Haute Courcibo, un mâle, le 12/02/1991, *Michel Duranton leg.* (collection G. Duranton).

Décrite du Brésil, certainement l'espèce du genre la plus commune en Guyane, bien reconnaissable par la description qu'en a faite Thomson. Malheureusement, l'exemplaire noté comme « type » aujourd'hui visible au MNHN, ne correspond pas à la description originale, il ne porte pas non plus les étiquettes typiques de la collection Thomson. Nous ne pouvons pas dans l'état actuel désigner un néotype car nous ne disposons pas d'exemplaires du Brésil. Il faudra attendre de collecter des exemplaires dans l'Amazonie brésilienne pour enfin désigner un néotype de cette ravissante espèce. Elle se rencontre en Guyane toute l'année avec 27% des collectes en février.

Desmiphora hirticollis (Olivier, 1795) (figs 6, 21a-b)

Saperda hirticollis Olivier, 1795, N° 68: 11, pl. IV, fig. 37.

Desmiphora (Desmiphora) hirticollis; Monné, 1994: 57 [Catalogue, synonymie].

Desmiphora mexicana Thomson, 1860: 75.

Desmiphora lanata Chevrolat, 1862: 253.

Desmiphora intricata Casey, 1913: 350.

Longueur : 7-18 mm.

Matériel examiné. Saül, un couple, le 30/10/1969, piégeage lumineux, *Serge Balachowsky leg.*; Saül (Mont La Fumée), 3 mâles, 5 femelles, du 11/01/1983 au 30/06/1983, piégeage lumineux, *François Lambert leg.*; Saül (Route de Belizon), pk 3, 2 mâles, 3 femelles, le 28/01/1983, battage, *Michel Duranton leg.*; 3 mâles, 2 femelles, le 12/03/1983, piégeage lumineux, *Gilbert Lecourt leg.*; un couple, le 28/03/1983, battage, *Gérard Tavakilian leg.* (MNHN).

Cette espèce à très large répartition géographique en Amérique [U.S.A. (Texas), Mexique (Oaxaca, Guerrero, Chiapas, Quintana Roo), Guatemala (Baja Verapaz), Honduras, Costa Rica (Limón, Puntarenas, Guanacaste), Panama (Canal Zone, Colón), Bolivie (Santa Cruz), Belize, Nicaragua (Chontales, León), Colombie, Venezuela, Guyane, Brésil, Argentine, Cuba, Grenade, St. Vincent, Porto Rico, Jamaïque], n'est signalée que de Saül en Guyane. Elle semble remplacée par *Desmiphora cayennensis* le long du littoral. Elle se récolte en toute saison.

Desmiphora multiristata Bates, 1866 (fig. 2)

Desmiphora multiristata Bates, 1866: 201.

Longueur : 9,5-11,7 mm.

Matériel examiné. Une femelle, le 14/07/1990, piégeage lumineux, *Jean-Marie Baloup leg.* (MNHN).

Une seule capture connue de cette très rare espèce en Guyane.

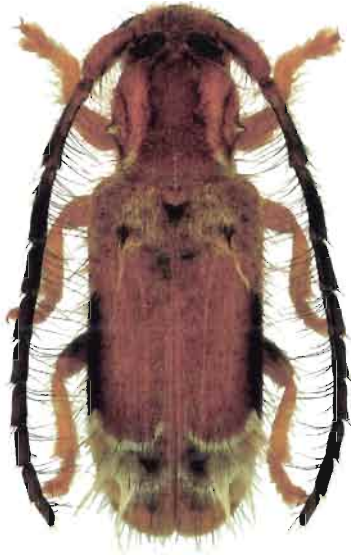
Desmiphora nigroannulata Martins & Galileo, 2002 (figs 15, 17a-d)

Desmiphora (D.) nigroannulata Martins & Galileo, 2002: 7, fig. 5.

Longueur : 9,4 – 13 mm.

Matériel examiné. Un mâle, capturé au battage à Sinnamary, le 18/07/1982, *Pascal Laroche leg.*; une femelle, Montagne de la Trinité, le 08/09/1988, au piégeage lumineux, *Pierre Souka leg.* (MNHN); un mâle, pk 43 de la Route de Kaw, le 02/10/1991, au piégeage lumineux, *Jean-Aimé Cerda leg.* (MNHN); un mâle, pk 49 de la Route de Kaw, le 14/01/2000, au piégeage lumineux, *Jean-Philippe Champenois leg.* (collection Champenois).

Fig. 9 : *Desmiphora elegantula* White, 1855 (♂). – 10 : *Desmiphora boliviana* Breuning, 1948 (♂). – 11 : *Desmiphora ferruginea* (Thomson, 1868) (♀). – 12 : *Desmiphora kawensis* n. sp. (♂).



9



10



11



12



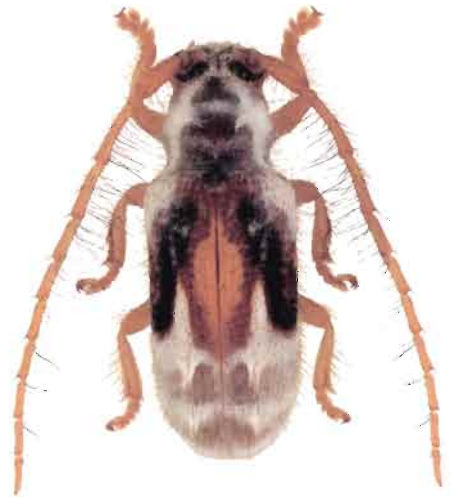
13



14



15



16

Décrit de l'Amazonas brésilien, cette espèce aisément reconnaissable reste rare dans les collections.

***Desmiphora santossilvai* Galileo & Martins, 2003 (fig. 3)**

Desmiphora sp. 639 Tavakilian & al., 1997: 320, 322 (Plante nourricière).

Desmiphora (D.) santossilvai Galileo & Martins, 2003: 162, fig. 5.

Longueur : 7-12 mm.

Matériel examiné. Route de Kaw, pk 37, une femelle, le 05/11/1983, piégeage lumineux, *Gérard Tavakilian leg.* (MNHN) ; un mâle, le 20/08/1994, « fogging », *Pierre Emmanuel Roubaud & Frédéric Febvre leg.* ; Montagne des Singes, pk 7, un couple, le 04/05/1984, la nuit sur tronc, *Gérard Tavakilian leg.* (MNHN) ; RN2, pk 24, une femelle, le 19/06/1982, piégeage lumineux, *Roland Barnouin leg.* (collection R. Barnouin) ; Piste forestière de Saut Léodate, pk 3, un mâle, le 19/05/1984, sur tronc la nuit, *Stéphane Boucher leg.* (MNHN) ; Crique Plomb, 2 mâles, obtenus par élevage sur tronc nourricier le 04/02/1993, *Gérard Tavakilian leg.* ; « Crique Longi » un couple obtenu par élevage sur tronc nourricier le 17/03/1994, *Gérard Tavakilian leg.* ; 3 mâles, *idem*, le 13/07/1994, *Gérard Tavakilian leg.* (MNHN).

Cette belle espèce décrite récemment sur une femelle unique du Pará reste peu commune. Elle est présente en Guyane toute l'année.

Plantes nourricières.

Elles appartiennent toutes à la famille des *SAPOTACEAE* :

Chrysophyllum sanguinolentum (Pierre) Baehni (Christian FEUILLET 1348, Scott MORI 23454)

Manilkara bidentata (A. de Candolle) Chevalier (Denis LOUBRY 1748)

Micropholis guyanensis (A. de Candolle) Pierre (Scott MORI 23408)

***Desmiphora (Antenniphora) magnifica* Martins & Galileo, 1995 (fig. 1)**

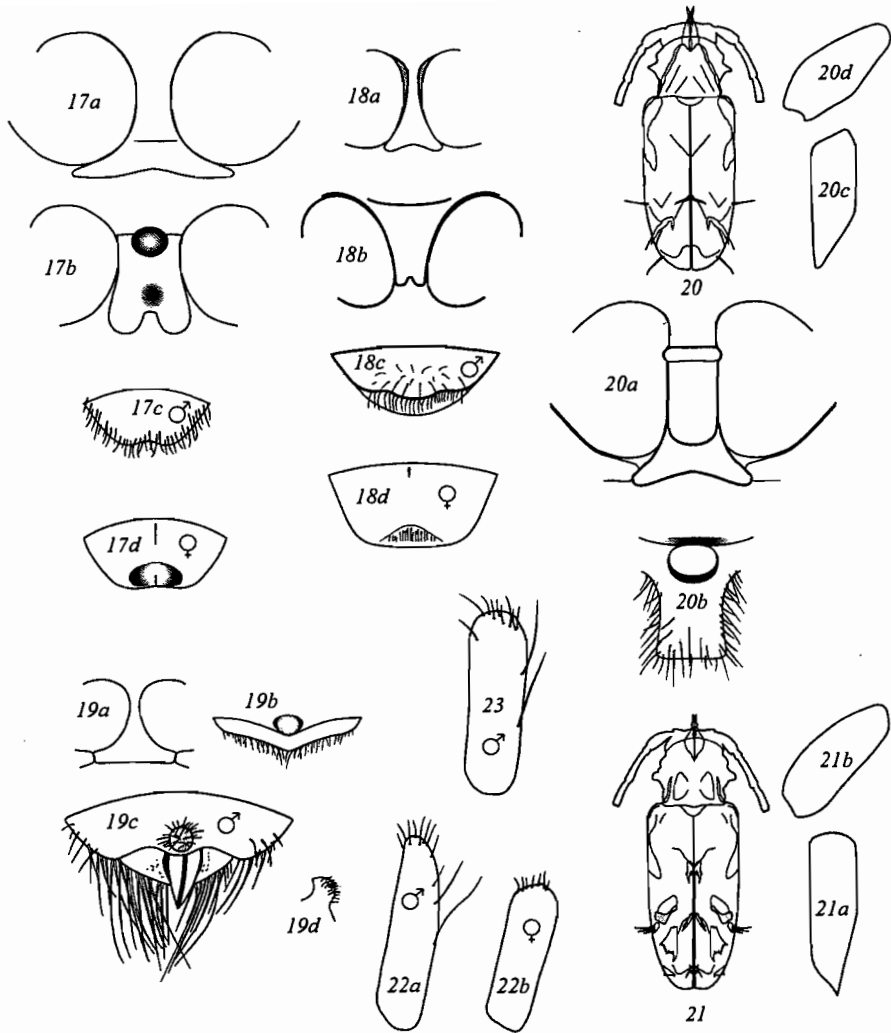
Desmiphora (Antenniphora) magnifica Martins & Galileo, 1995: 165, fig. 3.

Longueur : 7-8 mm.

Matériel examiné. Tous les exemplaires sont capturés au piégeage lumineux. Route de Kaw, pk 33, une femelle, le 20/11/1982, *Gérard Tavakilian leg.* ; une femelle, le 18/12/1982, *Gérard Tavakilian leg.* ; une femelle, le 04/08/1983, *Marc Thouvenot leg.* ; pk, 40, une femelle, le 31/12/1983, *Gérard Tavakilian leg.* ; un mâle, le 27/01/1984, *Gérard Tavakilian leg.* (MNHN) ; un couple, le 04/02/1983, *Roland Barnouin leg.* (collection R. Barnouin) ; Montagne Tortue, une femelle, le 26/08/1981, *Gérard Tavakilian leg.* (MNHN) ; Piste Coralie, pk 9, le 01/07/1989, *Roland Larré leg.* (collection R. Larré).

Cette espèce au faciès curieux n'a été récoltée que dans une zone bien délimitée de la Guyane entre la Montagne Tortue et la Montagne de Kaw. Se rencontre de novembre à février et en juillet-août.

Fig. 13 : *Desmiphora sarryi* n. sp. (♀). – 14 : *Desmiphora cirrosa* Erichson, 1847 (♀). – 15 : *Desmiphora nigroannulata* Martins & Galileo, 2002 (♀). – 16 : *Desmiphora astrigae* n. sp. (♀).



Figs 17 : *Desmiphora nigroannulata* Martins & Galileo, 2002 – a, saillie prosternale. – b, saillie mésosternale. – c, ultime ventrite mâle. – d, ultime ventrite femelle. – 18 : *Desmiphora ferruginea* (Thomson, 1868) – a, saillie prosternale. – b, saillie mésosternale. – c, ultime ventrite mâle. – d, ultime ventrite femelle. – 19 : *Desmiphora durantoni* n. sp. – a, saillie prosternale. – b, ultime ventrite femelle. – c, ultime ventrite mâle. – d, *idem* de profil. – 20 : *Desmiphora cayennensis* n. sp. – a, saillie prosternale. – b, saillie mésosternale. – c, ultime antennomère. – d, scape. – 21 : *Desmiphora hirticollis* (Olivier, 1795) – a, ultime antennomère. – b, scape. – 22 : *Desmiphora fasciculata* (Olivier, 1792) – a, ultime antennomère mâle. – b, ultime antennomère femelle. – 23 : *Desmiphora jullienae* n. sp. – ultime antennomère mâle.



Desmiphora fasciculata
(Olivier, 1792)



D. (Antenniphora) magna
Martins & Galileo, 1995



Desmiphora ferruginea
(Thomson, 1868)



Desmiphora hirticollis
(Olivier, 1795)



Desmiphora cirrosa
Erichson, 1847



Desmiphora santossilvai
Galileo & Martins, 2003



Desmiphora boliviana
Breuning, 1948



Desmiphora cayennensis n. sp.



Desmiphora elegantula
White, 1855

Remerciements. – Nous remercions particulièrement MM. Philippe ANTOINE et Roger-Paul DECHAMBRE pour la minutieuse relecture du manuscrit.

Références

- AURIVILLIUS (C.), 1922. – Cerambycidae : Lamiinae. I. *Coleopterorum Catalogus* pars 73 [vol. 23] I: 1-322, W. Junk & S. Schenkling, Berlin.
- BATES (H. W.), 1866. – Contributions to an Insect Fauna of the Amazons Valley. Coleoptera : Longicornes. *The Annals and Magazine of Natural History, London* (3) 17: 191-202.
- BATES (H. W.), 1874. – Supplement to the longicorn Coleoptera of Chontales, Nicaragua. *The Transactions of the Entomological Society of London* 1874: 219-235.
- BATES (H. W.), 1880. – Cerambycidae, Lamiidae. *Biologia Centrali-Americana*. Insecta, Coleoptera 5: 17-152, pls. III-XI.
- BATES (H. W.), 1885. – Supplement to Longicornia. *Biologia Centrali-Americana*, Insecta, Coleoptera 5: 249-436, pls. XVII-XXIV.
- BLACKWELDER (R. E.), 1946. – Checklist of the coleopterous insects of Mexico, Central America, the West Indies and South America. Part 4. *Bulletin of the United States National Museum*, Washington D. C. 185 (4): 551-763.
- BREUNING (S.), 1942. – Novae species Cerambycidarum XI. *Folia Zoologica et Hydrobiologica*, Riga 11: 113-175.
- BREUNING (S.), 1943. – Novae species Cerambycidarum XII. *Folia Zoologica et Hydrobiologica*, Riga 12: 12-66.
- BREUNING (S.), 1948. – Nouvelles formes de Lamiaires, (deuxième partie). *Bulletin du Musée royal d'Histoire Naturelle de Belgique*, Bruxelles 24 (47): 1-47.
- BREUNING (S.), 1961. – Neue oder schlecht bekannte Cerambyciden (Col.). *Entomologischen Arbeiten aus dem Museum G. Frey*, Tutzing bei München 12 (1): 140-160.
- BREUNING (S.), 1963. – Catalogue des Lamiaires du Monde (Col. Céramb.). *Verlag des Museums G. Frey*, Tutzing bei München (7) April 1963: 463-555.
- BREUNING (S.), 1974. – Révision des Rhodopinini américains (Coleoptera Cerambycidae). *Studia Entomologica*, Petrópolis 17 (1-4): 1-210, 26 figs.
- CASEY (T. L.), 1913. – Further Studies among the American Longicornia. *Memoirs on the Coleoptera*, Lancaster 4: 193-388.
- CHEVROLAT (L. A.), 1862. – Coléoptères de l'île de Cuba. Notes, synonymies et descriptions d'espèces nouvelles. Familles des Cérambycides et des Parandrides. *Annales de la Société entomologique de France*, Paris (4) 2: 245-280.
- ERICHSON (W. F.), 1847. – Conspectus insectorum coleopterorum quae in Republica Peruana observata sunt. *Archiv für Naturgeschichte*, Berlin 13: 138-150.
- FISHER (W. S.), 1926. – Descriptions of new West Indian longicorn beetles of the subfamily Lamiinae. *Proceedings of the United States National Museum*, Washington D. C. 68 (22) 2623: 1-40.
- GALILEO (M. H. M.) & MARTINS (U. R.), 1998. – Novas espécies neotropicais de Desmiphorini e revalidação de *Esmia turbata* (Coleoptera, Cerambycidae, Lamiinae). *Itheringia* (Série Zoologia), Porto Alegre (84): 33-42, 7 figs.
- GALILEO (M. H. M.) & MARTINS (U. R.), 2003. – Novos táxons neotropicais de Desmiphorini (Coleoptera, Cerambycidae, Lamiinae). *Itheringia* (Série Zoologia), Porto Alegre 93 (2): 159-166, 6 figs.
- GALILEO (M. H. M.) & MARTINS (U. R.), 2003. – Cerambycidae (Coleoptera) da Colômbia. VI. Lamiinae com unhas tarsais divaricadas ou bifidas. *Itheringia* (Série Zoologia), Porto Alegre 93 (3): 255-270, 6 figs.

- GERMAR (E. F.), 1824. – *Insectorum species novae aut minus cognitae, descriptionibus illustratae*. Coleopterorum Species. Hendelii et filii, Halae Volumen primum. Coleoptera: xxiv + 1-624, 2 pls.
- GIESBERT (E. F.), 1998. – A Review of the Genus *Desmiphora* Audinet-Serville (Coleoptera: Cerambycidae: Lamiinae: Desmiphorini) in North America, Mexico and Central America. *Occasional Papers of the Consortium Coleopterorum* 2 (1): 27-43, 1 fig.
- GEMMINGER (M.) & von HAROLD (E.), 1873. – *Catalogus Coleopterorum hucusque descriptorum synonymicus et systematicus*. Munich 10: 2989-3232 & index
- HEQUET (V.), 1996. – *Longicornes de Guyane, Cayenne* : Crestig Editeur. Silvolab Orstom, 1-36, 19 pls. (h. t.).
- LANE (F.), 1959. – Two new species of *Ischnolea* Thomson, 1860 (Coleoptera Lamiidae). *Studia Entomologica*, Petrópolis 2 (1-4): 219-224, 2 figs.
- LANE (F.), 1973. – Cerambycoidea Neotropica Nova. IX. (Coleoptera). *Studia Entomologica*, Petrópolis 16 (1-4): 371-438, 4 figs.
- LINSLEY (E. G.) & CHEMSAK (J. A.), 1966. – Cerambycidae of the Galápagos Islands (Coleoptera). *Proceedings of the California Academy of Sciences*, San Francisco (fourth series) 33 (8): 197-236, 28 figs, 5 tables.
- MARTINS (U. R.) & GALILEO (M. H. M.), 1995. – Notas e descrições em Desmiphorini (Coleoptera, Cerambycidae). *Iheringia* (Série Zoologia), Porto Alegre (78): 161-170, 5 figs.
- MARTINS (U. R.) & GALILEO (M. H. M.), 1996. – Descrições e notas sobre Cerambycidae (Coleoptera) sul-americanos. *Revista Brasileira de Zoologia*, Curitiba 13 (2): 291-311, 13 figs.
- MARTINS (U. R.) & GALILEO (M. H. M.), 2002. – Desmiphorini (Coleoptera, Cerambycidae): novas espécies, nova sinonímia e redescricao de *Inermestoloides preapicealba* Breuning, 1942. *Papéis Avulsos de Zoologia*, São Paulo 42 (1): 1-12, 5 figs.
- MELZER (J.), 1928. – Longicórneos do Brasil, novos ou pouco conhecidos (Coleoptera - Cerambycidae). *Arquivos do Instituto Biológico*, São Paulo 1: 143-158, 26 figs.
- MELZER (J.), 1935. – Novos cerambycídeos do Brasil, da Argentina e de Costa Rica. *Arquivos do Instituto de Biologia Vegetal*, Rio de Janeiro 2 (2): 173-205.
- MENDES (D.), 1938. – Uma nova especie de *Desmiphora* Serv., 1835 (Col. Cerambycidae). *Livro Jubilar do Professor Lauro Travassos*, Rio de Janeiro 3: 315-318, 1 fig.
- MICHEL (J.) & HOVORE (F. T.), 2003. – New Synonymies and Distributional Records for Caribbean Cerambycidae (Coleoptera). *The Coleopterists' Bulletin* 57 (1): 1-4, 1 fig.
- MONNÉ (M. A.), 1994. – Catalogue of the Cerambycidae (Coleoptera) of the western hemisphere. Part XVI. Subfamily Lamiinae: Tribes Pogonocherini, Compsomatini, Phacellini, Megabasini, Desmiphorini. *Sociedade Brasileira de Entomologia*, São Paulo 1994 XVI: 1-98.
- MONNÉ (M. A.), 2002. – Catalogue of the Neotropical Cerambycidae (Coleoptera) with known host plant - Part IV: Subfamily Lamiinae, tribes Batocerini to Xenofreini. *Publicações Avulsas do Museu Nacional*, Rio de Janeiro 94: 1-92.
- MONNÉ (M. A.) & GIESBERT (E. F.), 1994. – *Checklist of the Cerambycidae and Disteniidae (Coleoptera) of the Western Hemisphere*. Burbank, California : Wolfsgarden Books. i-xiv + 1-410.
- OLIVIER (G. A.), 1792. – *Encyclopédie Méthodique. Histoire Naturelle. Insectes*. Panckoucke Imprimeur-Libraire, Paris 7: 1-827.
- OLIVIER (G. A.), 1795. – *Entomologie ou Histoire Naturelle des Insectes, avec leurs caractères génériques et spécifiques, leur description, leur synonymie et leur figure enluminée*. Coléoptères. Imprimerie de Lanneau, Paris 4: 519 pp, 75 pls.

- TAVAKILIAN (G. L.), BERKOV (A.), MEURER-GRIMES (B.) & MORI (S.), 1997. – Neotropical Tree Species and Their Faunas of Xylophagous Longicorns (Coleoptera: Cerambycidae) in French Guiana. *The Botanical Review*, New York, 63 (4): 303-355.
- THOMSON (J.), 1860. – *Essai d'une classification de la famille des cérambycides et matériaux pour servir à une monographie de cette famille*. Paris. 404 pages, 3 pls.
- THOMSON (J.), 1868. – Matériaux pour servir à une révision des desmiphorites (lamites, cérambycides, coléoptères). *Physis Recueil d'Histoire Naturelle*, Paris 2 (6):101-146.
- THOMSON (J.), 1878. – *Typi cerambycidarum musei Thomsoniani*. E. Deyrolle. Paris : 1-21.
- VITALI (F.) & REZBANYAI-RESER (L.), 2003. – Beiträge zur Insektenfauna von Jamaika, Westindien (Karibik) 5. Bockkäfer, Teil II (Folge) (Coleoptera, Cerambycidae). *Les Cahiers Magellanes* 27: 1-27, 41 figs.
- WHITE (A.), 1855. – *Catalogue of coleopterous insects in the collection of the British Museum, pt. VIII. Longicornia II*, London 8: 175-412, pls. 5-10.
- ZAYAS (F.), 1975. – *Revisión de la familia Cerambycidae (Coleoptera, Phytophagoidea)*. Academia de Ciencias de Cuba, Instituto de Zoología, La Habana: 1-433, 140 figs (38 pls).

NOTE DES AUTEURS : tout nouveau nom ou acte nomenclatural inclus dans ce travail, édité selon un procédé permettant d'obtenir de nombreuses copies identiques, est destiné à une utilisation scientifique, publique et permanente.

Date de publication : 3 avril 2004

Les articles ne sont publiés qu'à l'initiative du Comité Scientifique. La revue ne prend pas en considération les manuscrits non sollicités.

Chaque article constitue un fascicule qui peut être acquis séparément, son prix dépendant du nombre de pages et de planches.

Collopterus est diffusé par :

HILLSIDE BOOKS

1 Hillside Avenue

Canterbury, Kent

CT2 8ET Royaume-Uni

E-mail : lr@insects.demon.co.uk

site internet : <http://www.insects.demon.co.uk>

Each paper can be purchased as a separate fascicule, the price of which depends on the number of pages and illustrations.

Papers are only published on the initiative of the Scientific Committee. No unsolicited manuscript shall be taken into account.

Collopterus is distributed by :

HILLSIDE BOOKS

1 Hillside Avenue

Canterbury, Kent

CT2 8ET U.K.

E-mail : lr@insects.demon.co.uk

web site: <http://www.insects.demon.co.uk>

Coleoptères

Derniers titres parus

- 9(21) TAVAKILIAN (G. L.) & PEÑAHERRERA-LEIVA (A. Y.), 2003. – Nouvelles espèces et nouveaux genres de Rhinotragini (Coleoptera, Cerambycidae) II.
- 9(22) ANTOINE (Ph.), BEINHUNDER (G.) & LEGRAND (J.-Ph.), 2003. – Contribution à la connaissance du genre *Rhabdotis* Burmeister : le groupe de *Rhabdotis picta* (F.) (Coleoptera, Cetoniidae)
- 9(23) DEUVE (Th.) & TIAN (M.-Y.), 2003. – Descriptions de deux nouveaux *Carabus* de Chine et notes faunistiques (Coleoptera, Carabidae)
- 9(24) DEUVE (Th.), 2003. – Un nouveau Carabe pour la faune d'Iran et notes nomenclaturales dans le genre *Carabus* L., 1758 (Coleoptera, Carabidae)
- 9(25) LEDOUX (G.) & ROUX (Ph.), 2003. – Description d'une nouvelle espèce de *Nebria* de Chine (Coleoptera, Nebriidae)
- 9(26) DEUVE (Th.) & DOLINE (V.), 2003. – Descriptions d'une nouvelle sous-espèce et de nouveaux hybrides dans le genre *Carabus* L., 1758 (Coleoptera, Carabidae)
- 9(27) DECHAMBRE (R.-P), 2003. – Contribution à la connaissance des Pentodontini australiens (Coleoptera, Dynastidae)
- 10(1) TAVAKILIAN (G. L.), 2004. – Nouveaux Cérambycides de Guyane mimétiques de Chrysomelidae Hispinae (Coleoptera, Cerambycidae)
- 10(2) ANTOINE (Ph.), 2004. – Contribution à la connaissance des Cetoniidae du Kenya (Coleoptera, Scarabaeoidea)
- 10(3) DEUVE (Th.) & TIAN (M.-Y.), 2004. – Nouveaux *Carabus* L., 1758, de la Chine méridionale et du Xianjiang (Coleoptera, Carabidae)
- 10(4) DEUVE (Th.), 2004. – Nouveaux taxons dans le genre *Carabus* L., 1758 (Coleoptera, Carabidae)
- 10(5) TAVAKILIAN (G. L.) & NÉOUZE (G.-L.), 2004. – Les *Desmiphora* Audinet-Serville, 1835, de Guyane ; descriptions de nouvelles espèces (Coleoptera, Cerambycidae, Lamiinae)