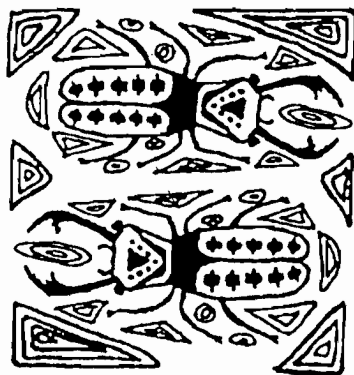


# Coleoptères

*Nouveaux Cérambycides de Guyane  
mimétiques de Chrysomelidae Hispinae  
(Coleoptera, Cerambycidae)*

GÉRARD LUC TAVAKILIAN



**10 (1)**

**JANVIER 2004**

ISSN 1265-3357

# Coléoptères®

Directeur de publication : ROGER-PAUL DECHAMBRE

\*\*\*\*\*

COMITÉ SCIENTIFIQUE

PHILIPPE ANTOINE  
ROGER-PAUL DECHAMBRE  
THIERRY DEUVE

\*\*\*\*\*

Copyright : © 2004, Association pour le Soutien à la Revue Coléoptères  
Déclarée le 20.02.1995 (J.O. du 15.03.1995)

# Nouveaux Cérambycides de Guyane mimétiques de Chrysomelidae Hispinae (Coleoptera, Cerambycidae)

par

GÉRARD L. TAVAKILIAN  
Antenne IRD, Laboratoire d'Entomologie  
Muséum National d'Histoire Naturelle  
45, rue Buffon  
75005 Paris, France  
tava@mnhn.fr

---

## Résumé

Deux espèces nouvelles de Cerambycidae mimétiques de Chrysomelidae Hispinae du genre *Cephalodonta* Baly, 1858, sont décrites : *Cevaeria estebani* n. g., n. sp. (Cerambycini) et *Frankluquetia inexpectata* n. g., n. sp. (Lamiinae, Hemilophini) ; les espèces de Cerambycidae mimétiques déjà connues de la région sont représentées ; *Streptolabis hispoides* Bates, 1867, est signalé pour la première fois de Guyane.

## Summary

Two new species of Cerambycidae mimetics of *Cephalodonta* Baly, 1858 (Hispinae, Cephalodontini) are described, *Cevaeria estebani* n. g., n. sp. (Cerambycini) and *Frankluquetia inexpectata* n. g., n. sp. (Lamiinae, Hemilophini) ; other known mimetic species are represented ; *Streptolabis hispoides* Bates, 1867, is recorded for the first time from French Guiana.

## Mots-clés

Coleoptera, Cerambycidae, Cerambycini, Hemilophini, Taxonomie, Néotropical, Guyane.

---

Les collectes intensives de Cerambycidae en Guyane française ont permis la capture de deux espèces nouvelles mimétiques de Chrysomelidae Hispinae du genre *Cephalodonta* Baly, 1858, en dehors de celles déjà connues comme : *Ctenodes decemmaculata* Olivier, 1808, *Zelliboria daedalea* (Perty, 1832). *Streptolabis hispoides* Bates, 1867, décrit du Brésil (Amazonas) était également signalé des états du Rôndonia et du Mato Grosso do Norte (Monné, 1994 : 27). Sa capture en Guyane française nous permet de représenter cette espèce exceptionnelle et de donner des compléments d'information en ce qui concerne le mâle que Bates, l'auteur du genre, n'a jamais connu.

## *Cevaeria* n. gen.

*Mâle*. Tête large avec un sillon frontal marqué. Base latérale externe des mandibules ridée. Genae courtes et largement arrondies. Yeux à ommatidies très convexes, trahissant des mœurs nocturnes. Lobes oculaires supérieurs réduits et très écartés sur le dessus de la tête.

Antennes dépassant l'apex élytral ; un sulcus présent sur les deux faces des articles II à VII. Scape subcylindrique, épais et ponctué, avec un sillon longitudinal sur le dessus. A partir de l'apex du III, jusqu'à l'extrémité, on distingue une arête externe qui sépare deux zones sensorielles longitudinales, mates, limitées par le bord surélevé du sulcus antennaire.

Pronotum transverse, ponctué, avec une ligne médiane longitudinale surélevée et imponctué. Tubercule latéral médian très arrondi, obtus, précédé et suivi d'un renflement. Dessus avec des zones surélevées de part et d'autre du milieu. Processus prosternal arqué, large. Cavités coxales antérieures largement ouvertes à l'arrière. Processus mésosternal précédé d'une pente douce. Écusson ogivoïde, très large, glabre, très micro-sculpté. Épaules marquées. Élytres profondément alvéolés, chaque alvéole contenant plusieurs points à fond micro-sculpté. Les arêtes des alvéoles sont saillantes et brillantes. Apex élytral arrondi, l'angle sutural non marqué.

Pattes courtes aux tarses épais. Fémurs intermédiaires et postérieurs avec l'apex interne étiré en lobe ou en épine plus ou moins aiguë. Tibias antérieurs aplatis et à arête externe non vive. Tibias intermédiaires et postérieurs renflés à l'apex et ornés d'une touffe de poils androconiaux dorés sur la partie apicale interne précédant les tarses.

*Femelle*. Pattes aux tibias moins larges et non renflés, antennes n'atteignant pas l'apex élytral.

Espèce type: *Cevaeria estebani* n. sp.

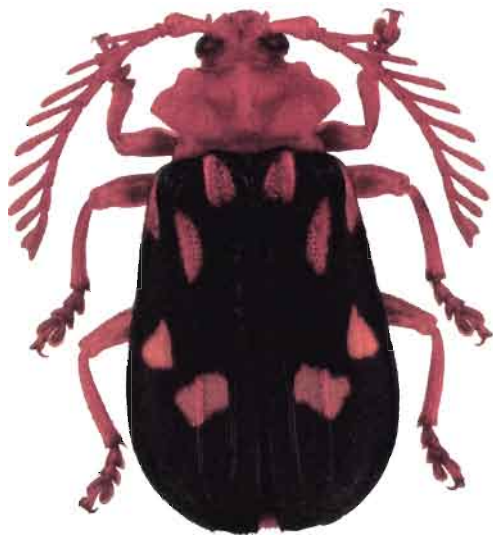
Ce nouveau genre ne peut prendre place parmi les Eburinii car l'épine épipleurale lui fait défaut, la saillie prosternale n'est pas surplombante ou tuberculée et les pattes sont courtes. On ne peut le ranger parmi les Trachyderini à cause de l'absence de la fameuse brosse de l'extrémité abdominale des femelles. Les cavités coxales antérieures ouvertes nous empêchent de le ranger dans la tribu des Piezocerini et la structure des pattes et des antennes l'éloignent des Heteropsini. Seule la tribu des Cerambycini semble convenir pour ce genre étonnant et encore trop rare dans les collections pour entreprendre une étude anatomique complète.

*Derivatio nominis*. – Ce genre est dédié au sympathique Henri CEVAER, qui malheureusement s'est tué au volant de sa voiture, en rentrant chez lui après une éprouvante nuit de piégeage lumineux. Sa contribution à la connaissance des longicornes guyanais fut très importante bien que restreinte dans le temps. Je suis heureux de pouvoir lui rendre cet hommage posthume.

---

Figs 1, 2 : *Cevaeria estebani* n. sp. (paratype ♀, holotype ♂). – 3 : *Frankluquetia inexpectata* n. sp. (holotype femelle).





4



5

*Cevaeria estebani* n. sp. (figs 1 & 2, 10a-c)

HOLOTYPE : mâle de Guyane, capturé sur la Montagne de Kaw, au pk 1,6 de la piste débouchant au pk 32,2 de la route de Kaw, le 28 septembre 2002, au piégeage lumineux, par *José Esteban-Durán* (in collection J. Esteban-Durán, Madrid).

PARATYPES (4 mâles, 11 femelles) : GUYANE. Au piégeage lumineux, Piste de Kaw, pk 41, une femelle, le 26/08/1984, *Dominique Peugnet leg.* (MNHN) ; pk 43, une femelle, le 20/07/1985, *Gérard Tavakilian leg.* (MNHN) ; pk 43,5, une femelle, le 01/08/1986, *Pierre Souka leg.* (MNHN) ; pk 45, une femelle, le 08/09/1986, *Olivier Benichou leg.* (MNHN) ; pk 29, une femelle, le 20/07/1993, *Frédéric Beneluz leg.* (collection O. Morvan) ; pk 32, (+ 2,5), une femelle, le 31/07/2003, *Gérard Moraguès leg.* (collection G. Moraguès) ; Piste Coralie, pk 10, une femelle, le 09/08/1994, *Jocelyne Navatte & Hervé de Toulgoët leg.* (MNHN).

BOLIVIE (Santa Cruz) : 3,7 km SSE de Buena Vista, Hôtel "Flora & Fauna" (430 m), un mâle, 17 au 20 octobre 2000, *R. Morris leg.* [collection M. C. Thomas] ; deux mâles, une femelle, 23 au 26 octobre 2000, *M. C. Thomas leg.* [collections M. C. Thomas & collection J. Wappes] ; 1 couple, 22 au 26 octobre 2002, *R. Morris & J. Wappes leg.* [collection M. C. Thomas] ; deux femelles, 27 au 31 octobre 2002, *R. Morris & J. Wappes leg.* [collections M. C. Thomas & collection J. Wappes].

MATÉRIEL DE GUYANE NON INCLUS DANS LA SÉRIE-TYPE : Piste Coralie, pk 10, deux femelles le 16/08/1988, *Henri Cevaer leg.* (ex collection H. CEVAER) ; Route de Kaw, pk 47, une femelle le 11/06/1991, *Jean-Louis Giuglaris leg.* (collection J.L. GIUGLARIS) ; pk 36, une femelle, le 04/09/2002, *André Caër leg.* (collection A. CAËR).

*Description.* – Longueur : 11-16 mm. Tégument entièrement rouge, sauf l'extrémité et le bord interne des mandibules, les articles antennaires de II à XI et le fond élytral qui sont noirs ; élytres avec six taches irrégulières, rouges, plus ou moins reliées. Épipleurées rouges, au niveau des épaules. Les exemplaires boliviens présentent un losange noir sur le disque du pronotum, légèrement tronqué sur sa partie antérieure, au niveau du bord collaire, entourant la partie centrale longitudinale surélevée qui reste rouge (fig. 10c).

*Mâle.* Ponctuation plus forte au niveau du cou. Apex élytral atteint par le milieu du neuvième article antennaire. Articles VIII à XI non sillonnés et entièrement recouverts d'une fine pubescence blanchâtre qui les rend plus mats que les précédents. Articles II à VI avec de longues soies pâles, dressées en dessous. Scape plus long que l'article IV ; article III le plus long ; III et IV un peu élargis au bout, à angle externe non aigu ; IV à IX et XI subégaux ; X plus long que le IX ou le XI qui est acuminé et aminci sur presque toute la moitié postérieure.

Processus prosternal large comme le tiers d'une procoxa. Processus mésosternal marqué d'une petite dépression centrale.

Protarses à l'article I plus grand que le II et égal au III. Métatarses à l'article I plus grand que le III mais plus court que II et III réunis. Les fémurs intermédiaires et postérieurs des exemplaires boliviens présentent une épine interne aiguë plus développée que celle des exemplaires de Guyane (figs 10a, b).

Ventrites brillants avec de rares soies dorées fines disséminées. Dernier segment ventral visible à l'apex large, arrondi sur les côtés.

*Femelle.* Les antennes atteignent le second ventrite.

Tous les individus connus (y compris ceux provenant de Bolivie), ont été récoltés au piègeage lumineux ; en Guyane, cette espèce est active de juin à septembre. Il est évident que cette espèce aux mœurs inconnues et à répartition sporadique, doit être largement distribuée en Amazonie ; sa capture au Brésil et au Pérou ne nous surprendra pas dans le futur.

*Derivatio nominis.* – Je suis très heureux de dédier cette belle espèce à mon ami José ESTEBAN-DURÁN de Madrid, qui m'a, sans hésiter, communiqué le mâle de cette espèce dont je possédais 5 femelles depuis longtemps et que je n'arrivais pas à positionner avec certitude dans une tribu préexistante. La patience est parfois récompensée, d'autant plus que mes collègues nord-américains, sachant que j'étais en train de décrire cette espèce, m'ont aimablement confié leur important matériel de Bolivie.

### ***Frankluquetia* n. gen.**

*Femelle.* Corps entièrement couvert de pubescence. Palpes non acuminés. Tubercules antennifères non saillants. Antennes dépassant légèrement les élytres, l'article III étant le plus long. Les trois premiers articles densément recouverts de pubescence. Des soies dressées sur tous les articles du côté interne. Articles III à X décroissants. Article XI longuement acuminé.

Thorax transverse, avec un renflement latéral et une élévation centrale large et mal délimitée. Ecusson en demi-cercle. Saillie prosternale arquée. Acétabules antérieurs fermés vers l'apex. Elytres entièrement pubescents et densément ponctués, aux épaules marquées, sans carène latérale, élargis vers la marge apicale qui est tronquée ; l'apex est arrondi. La suture est un peu relevée, surtout sous l'écusson. Une bosse basale, longitudinale est située entre la suture et l'épaule. Saillie mésosternale étroite, précédée d'une pente non abrupte. Métasternum renflé, pubescent.

Pattes épaisses, aux fémurs aplatis, entièrement recouvertes d'une pubescence dense. Tarses épais, ongles fissiles.

Arceaux abdominaux visibles larges, transverses, convexes avant l'apex, microsculptés, densément ponctués et recouverts de pubescence. Premier arceau visible le plus long, avec l'avant centre en angle aigu dont la pointe est légèrement relevée. Dernier arceau ventral visible à bord légèrement échancré au centre.

*Mâle* inconnu.

Espèce type : *Frankluquetia inexpectata* n. sp.

*Derivatio nominis.* – Je suis heureux de dédier ce magnifique genre à mon ami Franklin LUQUET, pour sa contribution à la connaissance des Cerambycidae et qui fut déjà un joyeux compagnon de collecte en Côte d'Ivoire à la fin des années soixante-dix.

Ce nouveau genre prend place parmi les Hemilophini où cette combinaison de caractères est inédite pour les genres sans carène latérale sur les élytres, hormis le calus huméral.



*Frankluquetia inexpectata* n. sp. (Fig. 3)

HOLOTYPE : femelle de Guyane, capturée au pk 30 de la Route de Kaw, le 28 septembre 1997, au piégeage lumineux, par *Franklin Luquet* (in MNHN) [n° 1510 de l'ex collection ORSTOM].

*Description.* – Longueur : 11 mm.

*Femelle.* Dessous entièrement tapissé de soies rousses ou blondes. Tégument entièrement orangé. Scape et deux premiers articles antennaires noirs, les suivants brun clair. Écusson assombri à l'apex. Élytres noirs entièrement couverts de pubescence dense avec des fascies de pubescence rouge dense.

Tête nettement ponctuée et micro-sculptée. Palpes orangés, mandibules à partie apicale biseautée et assombrie. Front bombé avec le sillon frontal longuement visible. Yeux éloignés, lobes supérieurs distants de deux fois la largeur d'un lobe supérieur. Antennes à article III le plus long ; IV plus court que III mais plus long que le scape ; article V plus court que IV, plus long que VI ; VI et VII subégaux ; VII à X décroissants ; XI plus long que X, plus long que VI, plus court que V. Tous les articles ont de longues soies dressées du côté interne (plus abondantes sur le III) et une ou deux à l'apex du côté externe.

Pronotum nettement ponctué, au bord collaire et postérieur frangé de soies rousses, courtes. Saillie prosternale large (1/4 de la longueur d'une procoxa dans sa partie amincie). Écusson orangé à partie apicale assombrie et couvert de soies noires, denses, dirigées vers l'arrière. Elytres densément ponctués, à marge frangée de soies noires, l'apex ne présentant que des soies dressées, éparses. Quelques rares soies noires, dressées ça et là, sur la surface élytrale. Une fascie entoure l'écusson en empiétant légèrement sur la base élytrale et le long de la suture sous l'écusson. Une fascie marginale prend naissance sous l'épaule et s'arrête avant le milieu élytral tout en s'épaississant ; une seconde fascie pré-médiane, sigmoïde, dont la partie postérieure est parallèle à la suture sans l'atteindre ; une fascie post-médiane transversale formée de quatre taches reliées entre elles dont la seconde est située en avant, les trois autres étant au même niveau ; enfin une fascie antéapicale, transversale, dont la partie la plus épaisse est proche de la suture et qui n'atteint ni la suture, ni la marge. La suture est légèrement déhiscente à l'apex qui est arrondi et inerme.

Protarses épais ; article I plus grand que III, celui-ci plus grand que II ; onychium plus long que I ; *idem* pour les méso- et métatarses.

Les trois espèces suivantes sont également mimétiques de *Cephalodonta* Baly, 1858.

*Ctenodes decemmaculata* Olivier, 1808 (figs 4 & 5)

MATÉRIEL EXAMINÉ : GUYANE, Montsinery, une femelle capturée le 15/11/1984, dans un piège à la banane fermentée, *Christian Lestrade leg.* (MNHN).

Cette espèce est également signalée du Brésil (Amazonas, Pará, Maranhão).

*Streptolabis hispoides* Bates, 1867 (Figs 8 & 9)

MATÉRIEL EXAMINÉ : GUYANE, Piste de Kaw, pk 48, un couple, le 17/05/2001, au piégeage lumineux, *Jean-Louis Giuglaris leg.* (collection J. L. Giuglaris).

Je remercie vivement Denis FAURE pour m'avoir envoyé la photo du mâle de cette extraordinaire espèce. Bates avait émis un doute quant au sexe de l'unique exemplaire qu'il avait lui-même capturé. Nous pouvons dire aujourd'hui que son holotype est une femelle, ce qui est confirmé par la structure caractéristique de l'extrémité abdominale en « brosse » typique des Trachyderini de ce sexe. Ce genre se caractérise donc, en plus de sa livrée et de ses épines fémorales apicales, par un fort dimorphisme sexuel, avec des mandibules démesurées, et des antennes deux fois plus longues que le corps chez le mâle.

### *Zelliboria daedalea* (Perty, 1832) (Figs 6 & 7)

MATÉRIEL EXAMINÉ : GUYANE, Mont Grand-Matoury, une femelle, le 15/05/1981, Roland Barnouin leg. (collection R. Barnouin) ; RN 2 pk 24, une femelle, le 19/06/1982, Roland Barnouin leg. (MNHN) ; Piste de Kaw, pk 33, une femelle, le 12/07/1985, Didier Delpy leg. (MNHN) ; pk 36, deux femelles, les 12 et 20/7/85, Jean Haxaire leg. (collection P. Sarry, MNHN) ; pk 33, une femelle, le 02/07/1989, Gérard Chovet leg. (MNHN) ; pk 36, une femelle, le 27/06/1989, Pierre Wident leg. (MNHN) ; pk 36, une femelle, le 12/06/1991, Pierre Demonchaux leg. (collection P. Demonchaux) ; une femelle, le 15/06/1991, Joannès Chacun-Francoz leg. (collection O. Morvan) ; une femelle, le 10/07/1991, Pierre Demonchaux leg. (collection O. Morvan) ; une femelle, le 10/07/1991, Jean-Aimé Cerda leg. (collection O. Morvan) ; une femelle, le 14/07/1991, Odette Morvan leg. (collection O. Morvan) ; une femelle, le 10/08/1991, Pascal Gevril leg. (MNHN) ; une femelle, le 03/06/1992, Jean-Louis Giuglaris leg. (collection J. L. Giuglaris) ; une femelle, le 12/07/1993, Michel Duranton leg. (collection G. Duranton) ; une femelle, le 13/07/1993, Jean-Aimé Cerda leg. (collection O. Morvan) ; pk 29, une femelle, le 07/07/1992, Frédéric Beneluz leg. (collection O. Morvan) ; pk 17, une femelle, le 27/06/1998, Michel Vialard leg. (collection M. Vialard) ; Montagne de Cacao, une femelle, le 26/06/1990, Jean-Louis Giuglaris leg. (collection J. L. Giuglaris) ; Piste Coralie, pk 3, une femelle, le 08/08/1989, Lionel Sénécaux leg. (collection G. Duranel) ; une femelle, le 20/06/1991, Georges Duranel & Lionel Sénécaux leg. (collection G. Duranel) ; une femelle, le 05/07/1991, Annie Docquin & Lionel Sénécaux leg. (collection G. Duranel) ; une femelle, le 11/07/1991, Annie Docquin & Lionel Sénécaux leg. (MNHN) ; Piste Changement, pk 15, une femelle, le 01/08/1992, Jérôme Hulin leg. (collection J. Hulin) ; Haute Courcibo, un mâle, le 13/07/1990, Jean-Marie Baloup leg. (MNHN) ; une femelle, le 18/07/1990, Jean-Marie Baloup leg. (MNHN).

En Guyane, cette espèce de Piezocerini aux mœurs encore inconnues est active de mai à août avec un pic en juin-juillet. Elle n'a été capturée jusqu'à présent qu'au piègeage lumineux et les mâles restent rarissimes. Elle est actuellement connue de Guyana, du Surinam, de Guyane, du Brésil (Amazonas, Mato Grosso do Norte, Piauí, Espírito Santo, Minas Gerais, São Paulo).

---

Figs 6, 7 : *Zelliboria daedalea* (Perty, 1832) (♂, ♀).



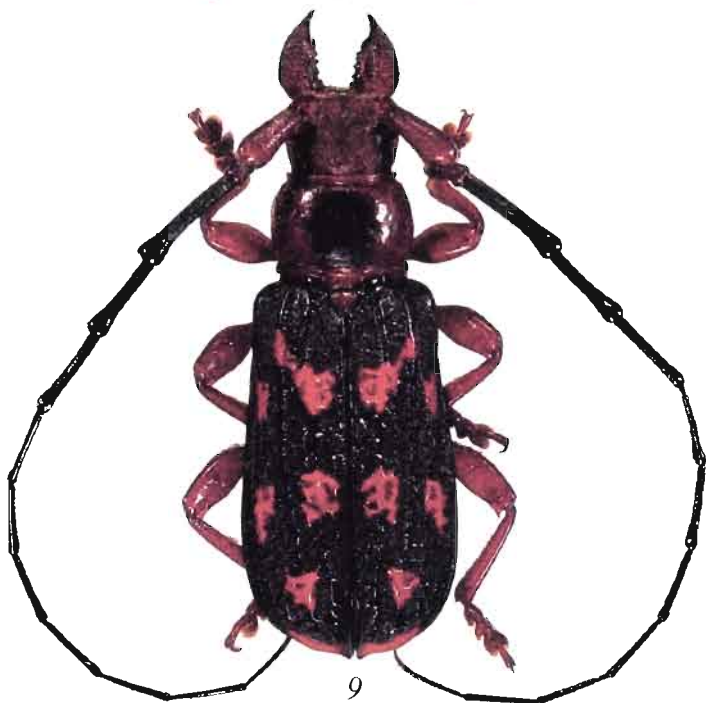
6



7



8



9

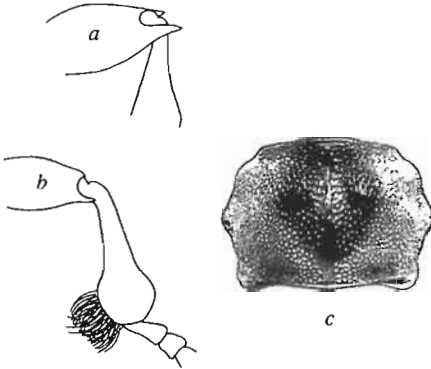


Fig. 10

Figs 8, 9 : *Streptolabis hispidoides* Bates, 1867 (♀, ♂).

Fig. 10 : *Cevaeria estebani* n. sp. ♂. – a, épine métafémorale d'un exemplaire de Bolivie. – b, *idem* de Guyane avec touffe de soies androconiales. – c, thorax d'un exemplaire de Bolivie.

## Références

- BATES (H. W.), 1867. – New genera of longicorn Coleoptera from the River Amazons. *The Entomologist's Monthly Magazine*, London 4: 22-28.
- HEQUET (V.), 1996. – *Longicornes de Guyane*, Cayenne : Crestig Editeur. Silvolab Orstom, 1-36, 19 pls. (h. t.).
- LANE (F.), 1951. – Cerambycoidea neotropica nova II (Coleoptera). *Dusenja*, Curitiba 2 (1): 1-21, 1 pl.
- MARTINS (U. R.), 1976. Sistemática e evolução da tribo Piezocerini (Coleoptera, Cerambycidae). *Arquivos de Zoologia*, São Paulo 27 (3-4): 165-370, 168 figs & 8 pls couleur.
- MONNÉ (M. L.) & MONNÉ (M. A.), 1998. – Sinopse do gênero *Tropidosoma* Perty, 1832 e novas sinónfias em Trachyderini (Coleoptera, Cerambycidae, Cerambycinae). *Revista Brasileira de Entomologia*, São Paulo 41 (2-4): 531-534, 4 figs.
- OLIVIER (A. G.), 1808. – *Entomologie ou Histoire Naturelle des Insectes, avec leurs Caractères Génériques et Spécifiques, leur Description, leur Synonymie et leur Figure Enluminée*. Coléoptères. Paris : Desray 6: 613-1104, 41 pls.
- PERTY (J. A. M.), 1832. – De insectorum in America meridionali habitantium vitae genere, moribus ac distributione geographica observationes nonnullae. In *Delectus animalium articulorum quae in itinere per Brasiliam annis MDCCCXVII-MDCCCXX jussu et auspiciis Maximiliani Joseph I, Bavariae regis augustissimi peracto collegerunt Dr. J. B. de Spix et Dr. C. F. Ph. de Martius* : 61-124, pls 13-24, Monachii.

NOTE DE L'AUTEUR : tout nouveau nom ou acte nomenclatural inclus dans ce travail, édité selon un procédé permettant d'obtenir de nombreuses copies identiques, est destiné à une utilisation scientifique, publique et permanente.

Date de publication : 30 janvier 2004



Les articles ne sont publiés qu'à l'initiative du Comité Scientifique. La revue ne prend pas en considération les manuscrits non sollicités.

Chaque article constitue un fascicule qui peut être acquis séparément, son prix dépendant du nombre de pages et de planches.

*Collopterus* est diffusé par :

HILLSIDE BOOKS  
1 Hillside Avenue  
Canterbury, Kent  
CT2 8ET Royaume-Uni  
E-mail : [lr@insects.demon.co.uk](mailto:lr@insects.demon.co.uk)

site internet : <http://www.insects.demon.co.uk>

Each paper can be purchased as a separate fascicule, the price of which depends on the number of pages and illustrations.

Papers are only published on the initiative of the Scientific Committee. No unsolicited manuscript shall be taken into account.

*Collopterus* is distributed by :

HILLSIDE BOOKS  
1 Hillside Avenue  
Canterbury, Kent  
CT2 8ET U.K.

E-mail : [lr@insects.demon.co.uk](mailto:lr@insects.demon.co.uk)  
web site : <http://www.insects.demon.co.uk>

# Coleoptères

## Derniers titres parus

- 9(16) DECHAMBRE (R.-P.), 2003. – Le genre *Onychionyx* Arrow, 1914 (Coleoptera, Dynastidae)
- 9(17) DEUVE (Th.) & MOURZINE (S.), 2003. – Quatre nouveaux *Carabus* de Chine occidentale (Coleoptera, Carabidae)
- 9(18) DEUVE (Th.), 2003. – Description d'un nouveau taxon du Mexique et notes sur la nomenclature du genre *Carabus* (Coleoptera, Carabidae)
- 9(19) PONCHEL (Y.) & DECHAMBRE (R.-P.), 2003. – Deux nouveaux Cyclocephalini néotropicaux (Coleoptera, Dynastidae)
- 9(20) DUPUIS (F.), 2003. – Un nouvel Oryctini d'Asie du sud-est, *Trichogomphus dechambrei* (Coleoptera, Dynastidae)
- 9(21) TAVAKILIAN (G. L.) & PEÑAHERRERA-LEIVA (A. Y.), 2003. – Nouvelles espèces et nouveaux genres de Rhinotragini (Coleoptera, Cerambycidae) II.
- 9(22) ANTOINE (Ph.), BEINHUNDER (G.) & LEGRAND (J.-Ph.), 2003. – Contribution à la connaissance du genre *Rhabdotis* Burmeister : le groupe de *Rhabdotis picta* (F.) (Coleoptera, Cetoniidae)
- 9(23) DEUVE (Th.) & TIAN (M.-Y.), 2003. – Descriptions de deux nouveaux *Carabus* de Chine et notes faunistiques (Coleoptera, Carabidae)
- 9(24) DEUVE (Th.), 2003. – Un nouveau Carabe pour la faune d'Iran et notes nomenclaturales dans le genre *Carabus* L., 1758 (Coleoptera, Carabidae)
- 9(25) LEDOUX (G.) & ROUX (Ph.), 2003. – Description d'une nouvelle espèce de *Nebria* de Chine (Coleoptera, Nebriidae)
- 9(26) DEUVE (Th.) & DOLINE (V.), 2003. – Descriptions d'une nouvelle sous-espèce et de nouveaux hybrides dans le genre *Carabus* L., 1758 (Coleoptera, Carabidae)
- 9(27) DECHAMBRE (R.-P.), 2003. – Contribution à la connaissance des Pentodontini australiens (Coleoptera, Dynastidae)
- 10(1) TAVAKILIAN (G. L.), 2004. – Nouveaux Cérambycides de Guyane mimétiques de Chrysomelidae Hispinae (Coleoptera, Cerambycidae)