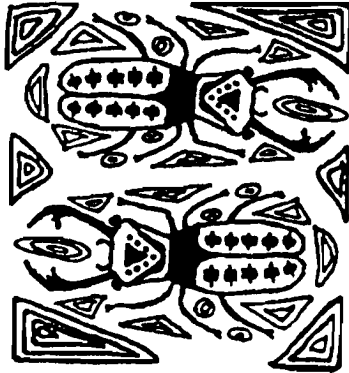


# Coleoptères

*Révision de Macropophora Thomson, 1864  
et transfert du genre dans la tribu des Acanthoderini  
(Coleoptera, Cerambycidae, Lamiinae)*

GÉRARD-Luc NÉOUZE & GÉRARD Luc TAVAKILIAN



**9(10)**

**JUN 2003**

ISSN 1265-3357

# Coléoptères®

Directeur de publication : ROGER-PAUL DECHAMBRE

\*\*\*\*\*

COMITÉ SCIENTIFIQUE

PHILIPPE ANTOINE,  
ROGER-PAUL DECHAMBRE, THIERRY DEUVE

\*\*\*\*\*

Copyright : © 2003, Association pour le Soutien à la Revue Coléoptères  
Déclarée le 20.02.1995 (J.O. du 15.03.1995)

**Révision de *Macropophora* Thomson, 1864,  
et transfert du genre dans la Tribu  
des Acanthoderini  
(Coleoptera, Cerambycidae, Lamiinae)**

par

GÉRARD-LUC NÉOUZE  
7, allée des Cèdres  
F-63400 Chamalières  
madeluco1@libertysurf.fr

et

GÉRARD LUC TAVAKILIAN  
Antenne IRD, Laboratoire d'Entomologie  
Muséum National d'Histoire Naturelle  
45, rue Buffon  
F-75005 Paris  
tava@mnhn.fr

---

Résumé

Les quatre espèces du genre *Macropophora* Thomson, 1864, sont étudiées et redécrites : *Macropophora trochlearis* (Linné, 1758), *Macropophora accentifer* (Olivier, 1795), *Macropophora lacordairei* Lepesme, 1945, et *Macropophora worontzowi* Lane, 1938. L'espèce *hoffmanni* Thomson, 1860, dont le lectotype est désigné, en est exclue et transférée dans le genre *Oreodera* Audinet-Serville, 1835.

Le genre *Macropophora* est transféré dans la tribu des Acanthoderini et la tribu des Acrociniini se réduit ainsi au seul genre *Acrocinus* Illiger, 1806.

Summary

The four species of the genus *Macropophora* Thomson, 1864, are studied and redescribed: *Macropophora trochlearis* (Linné, 1758), *Macropophora accentifer* (Olivier, 1795), *Macropophora lacordairei* Lepesme, 1945, and *Macropophora worontzowi* Lane, 1938. The species *hoffmanni* Thomson, 1860, (lectotype here designated), is excluded and transferred to the genus *Oreodera* Audinet-Serville, 1835.

*Macropophora* is transferred to the tribe Acanthoderini. Thus the tribe Acrociniini is only represented by the monospecific genus *Acrocinus* Illiger, 1806.

Mots-clés

Coleoptera, Cerambycidae, Lamiinae, Acrociniini, Acanthoderini, *Macropophora*, *Oreodera*, *Acrocinus*, taxonomie, Amérique du Sud.

## Historique

Thomson (1860 : 27-28) crée le groupe des *Acrocinitae* et sa subdivision *Acrocinitae verae*, fondée sur le genre *Acrocinus* Illiger, 1806. Il établit cette subdivision sur des critères morphologiques concernant l'allongement des pattes antérieures, la forme des fémurs et la longueur des tarsi, la distinguant ainsi des *Oreoderitae*.

Il cite *Acrocinus longimanus* Linné, 1758 et décrit du Brésil une espèce nouvelle qu'il nomme *A. hoffmani* (appellation apparaissant déjà dans le catalogue du Comte Dejean de 1837).

En 1864 (page 14) il situe dans les *Acanthoderitae verae* la première division des *Acrocinitae*, basée sur *Acrocinus longimanus* Linné, dans laquelle il inclut le genre *Macropophora*, dénomination nouvelle, pour remplacer *Macropus* Lepeletier & Audinet-Serville, 1825 : 337, invalidé par le fait que ce nom avait déjà été utilisé par deux fois en zoologie (*nec* Shaw, 1790 [*Crustacea*], *non* Thunberg, 1805 [*Mammalia*]). Thomson indique *Cerambyx trochlearis* Linné comme espèce type de son nouveau genre.

En 1872 Théodore Lacordaire dans son monumental "Genera des Coléoptères" nomme ce groupe "Acrocinides" en y conservant les deux genres proposés par Thomson, à savoir *Acrocinus* et *Macropophora*.

Lacordaire ayant succinctement étayé la validité de son groupe Acrocinides, basé sur des caractères largement répandus chez les Lamiaires (cavités cotyloïdes intermédiaires ouvertes, crochets des tarsi divariqués, sillon aux "jambes" intermédiaires) et ignoré l'espèce *M. hoffmani* décrite par Thomson en 1860, inclut dans le genre *Macropophora* une nouvelle espèce, *M. lateralis* du Brésil, qui s'avère être un synonyme de *M. hoffmani*. Il avoue lui-même que son espèce nouvelle était rangée parmi les *Oreodera* de sa collection et qu'elle ne présente pas de granulations sur les fémurs.

Aurivillius (1923 : 373) transforme le groupe des Acrocinides (*sensu* Lacordaire) en tribu des Acrocinini.

Cette dénomination sera conservée par tous les auteurs suivants, bien que Lepesme (1945 : 48) énonce des propos très sévères à l'encontre du grand Lacordaire qualifiant de « déplorables » les caractères retenus par ce dernier pour définir sa tribu. Toutefois, ne changeant rien, il maintient en l'état cette tribu totalement hétéroclite qui n'a donc *a priori* pas de raisons de perdurer.

Il reconnaît la « valeur indéniable » du genre *Macropophora* et propose une clef d'identification des espèces du genre en y ajoutant une espèce nouvelle, *M. lacordairei*, côtoyant les espèces *M. hoffmani* et *M. lateralis* dont il n'a pas consulté les types. Ces deux espèces seront par la suite mises en synonymie par Frederico Lane (1973 : 139) qui avait déjà décrit *M. worontzowi* en 1939 (espèce ignorée en 1945 par Lepesme).

Nous avons observé de plus près ce groupe disparate, vérifié la validité de la tribu des Acrocinini et redéfini le genre *Macropophora*.

**Matériel.** La plupart des spécimens utilisés pour cette étude proviennent de la collection de Cerambycidae du Muséum National d'Histoire Naturelle de Paris (MNHN). Les spécimens de Guyane sont ceux de la collection de l'antenne de l'IRD au MNHN, constituée par l'un de nous lors de son séjour en Guyane. Certains spécimens ont pu être observés au Museu Nacional do Rio de Janeiro (MNRJ), grâce à la chaleureuse obligeance de M. A. Monné, à Quito dans les collections de l'Université Polytechnique, enfin à l'Institut Royal des Sciences Naturelles de Bruxelles (IRSN) grâce à la gentillesse de J. Cools. Certains types ont également été observés par l'un des auteurs au Zoologisk Museum de Copenhague (ZMK).

En plus de l'observation des caractères morphologiques externes, des genitalia et de la nervation alaire (lorsque le matériel était suffisant), des remarques sur le comportement larvaire complètent l'étude.

Une bibliographie exhaustive peut-être consultée sur Internet à l'adresse suivante : <https://www.orleans.ird.fr/titan/>

Genre **Macropophora** Thomson, 1864 [Acanthoderini], transfert de tribu.

*Macropus* LEPELETIER & AUDINET-SERVILLE ( *nec SHAW, 1790, non THUNBERG, 1805*), 1825 : 337 ; AUDINET-SERVILLE, 1835 : 18.

*Macropophora* THOMSON, 1864 : 15 ; LACORDAIRE, 1872 : 734 ; AURIVILLIUS, 1923 : 375 [Catalogue] ; LEPESME, 1945 : 488 [Clef] ; MONNÉ, 1994 : 22 [Catalogue].

### **Redescription.**

Insectes de grande taille, 20 à 40 mm.

**Mâle.** Front plat. Lobes antérieurs des yeux horizontaux, égaux en hauteur aux joues, et largement écartés. Tubercules antennifères inermes, non proéminents. Lobes oculaires supérieurs nettement plus rapprochés que les lobes inférieurs, avec un sillon longitudinal médian net. Scape toujours granuleux chez le mâle, parsemé de petits tubercules râpeux, brillants, plus ou moins denses. Antennes dépassant l'extrémité des élytres à partir de la moitié du VI<sup>ème</sup> article, densément frangées de soies en dessous sur au moins les 5 ou 6 premiers articles. III<sup>ème</sup> article le plus long (excepté pour les grands mâles de *M. worontzowi* Lane), les suivants de longueur décroissante. Le XI<sup>ème</sup>, égal ou plus long que le X<sup>ème</sup>, recourbé à l'apex.

Thorax transverse. Tubercules latéraux en larges cônes se terminant par une petite pointe mousse plus ou moins saillante et délimités par un sillon plus ou moins profond et circulaire. Crête saillante latéro-thoracique précédant la fente coxale antérieure. Bord collaire droit ou légèrement courbé avec un sillon de ponctuation alignée, plus ou moins dense et plus ou moins large et profonde, comme au bord postérieur. Cinq zones surélevées sur le disque du pronotum : deux tubercules diffus de part et d'autre de la ligne médiane avec deux autres petites excroissances saillantes et brillantes situées à l'extérieur des précédents, un tubercule central longitudinal oblong en avant de la ligne de ponctuation du bord postérieur, deux tubercules diffus de part et d'autre du tubercule central. Cavités coxales antérieures saillantes et fermées. Coxae intermédiaires légèrement ouvertes à l'extérieur. Processus prosternal large, à bords relevés, largement échancré à l'arrière et égal à la largeur des coxae intermédiaires. Processus mésosternal large, supérieur ou égal à la largeur des coxae intermédiaires.

Élytres (figs 9-12), allongés, avec une dépression longitudinale avant leur centre, ornés de ponctuations nettes et profondes, râpeuses et plus ou moins alignées. Ces ponctuations sont

plus concentrées sur les vestiges de lignes partant des épaules et se dirigeant en oblique vers le tiers marginal. De nombreux points tuberculés dans une zone autour de l'écusson, de moins en moins visibles vers l'apex, se transforment en une ponctuation fovéolée. Pubescence relativement claire à la base des élytres. Tache post-basale à pubescence assombrie, transversale ou oblique, à dessin variable selon les espèces, de la même couleur que la tache marginale antérieure. Zone claire préapicale plus ou moins digitée, bordée de pubescence assombrie. Apex des élytres épineux ou étiré sur le lobe externe, le lobe sutural étant plus ou moins marqué selon les espèces.

L'aile membraneuse est représentée (fig. 19), en adoptant la même terminologie que celle utilisée par Fragoso (1967 : 101, fig. 13).

Pattes antérieures : fémurs granuleux sur toute la surface (même type de granules que sur le scape), plus longs que les fémurs intermédiaires, deux fois plus longs que les fémurs postérieurs, sub-cylindriques, arqués sur le côté externe. Protibias aussi longs que les fémurs antérieurs, plus ou moins densément granuleux, épineux ou non sur leur arête interne et munis d'une dent interne en lobe trapézoïdal à la base du quart distal. Premier article des tarsi le plus long, les deux suivants sub-égaux.

**Femelle.** Scape pouvant être granuleux ou non. Antennes atteignant l'extrémité élytrale au VII<sup>ème</sup> article, le XI<sup>ème</sup> égal ou inférieur au X<sup>ème</sup> et non fléchi à l'apex. Fémurs granuleux ou non. Les pattes antérieures, bien qu'étant les plus longues, sont moins allongées que chez le mâle.

*Espèce type* : *Cerambyx trochlearis* LINNÉ, 1758, par désignation originale.

### *Macropophora trochlearis* (Linné, 1758) (figs 7, 8, 9, 15a-d, 19)

*Cerambyx trochlearis* LINNÉ, 1758 : 389.

*Prionus trochlearis* ; OLIVIER, 1795 (n° 66) 7, pl. XIII, fig. 49.

*Acrocinus Trochlearis* ; SCHÖNHERR, 1817 : 348.

*Macropophora Trochlearis* ; THOMSON, 1864 : 15 ; MONNÉ, 2001 : 55 [Plante nourricière].

*Cerambyx depressus* Linné, 1758 : 390.

*Cerambyx lepturoides* SCHREBER, 1759 : 83, pl., fig. 10.

*Cerambyx flavimacula* [sic] VOET, 1778 : 16, pl. XV, fig. 63 [*nomen nudum*].

*Cerambyx tuberculatus* FABRICIUS, 1798, (*nec* Degeer, 1775, *non* Fabricius, 1787) : 143 ; 1801 : 271 ; SCHÖNHERR, 1817 : 357 ; AURIVILLIUS, 1912 : 490 [Catalogue, *incertae sedis*] ; ZIMSEN, 1964 : 165 [Type] ; MONNÉ, 1994 : 112 [Catalogue, *incertae sedis*] ; MONNÉ & GIESBERT, 1994 : 156 [Catalogue, *incertae sedis*].

Le matériel typique de *Cerambyx trochlearis* et de son synonyme *C. depressus* n'ont été trouvés ni à Uppsala dans la collection Gustave Adolf, ni parmi les types déposés dans la chambre forte de la Société Linnéenne de Londres. Seuls les types de Fabricius (*C. lepturoides* et de *C. tuberculatus*) sont visibles au ZMK. En ce qui concerne le type de *C. flavimacula*, la collection Voet est considérée comme perdue et ses descriptions invalidées par la non utilisation régulière, dans l'ouvrage publié en 1778, d'une terminologie binominale. (Article 11.4.3 du Code International de Nomenclature Zoologique).

#### *Description.*

Longueur : 21-35 mm

**Mâle.** Lobes oculaires supérieurs très proches de part et d'autre du sillon frontal. Antennes atteignant deux fois la longueur du corps. III<sup>ème</sup> article le plus long, les suivants de longueur décroissante jusqu'au VI<sup>ème</sup>, qui est le plus court, sensiblement égaux ou discrètement croissants du VI<sup>ème</sup> au XI<sup>ème</sup> dont l'apex est légèrement recourbé. Thorax à tubercules latéraux courts et mousses. Pubescence brun foncé joignant de chaque côté les tubercules saillants latéro-antérieur et latéro-postérieur du pronotum. Processus prosternal très large, à bords hautement relevés. Coxae intermédiaires légèrement ouvertes. Élytres à pubescence mordorée, avec lignes plus ou moins régulières de points enfoncés râpeux, surtout denses au niveau des épaules, devenant fovéolés à l'apex. Tache post-basale transversale, sinueuse, n'allant pas jusqu'au bord marginal externe, cernée en avant de pubescence claire interrompue de Taches jaunes. Tache médiane marginale jaune, large, discrètement oblique en haut et en dehors, soulignée de brun foncé vers le haut. Taches brunes médiane interne et marginale antérieure très réduites. Zone de pubescence claire préapicale prolongée vers le haut de deux digitations jaunes soulignées de brun. Fémurs et tibias sombres, densément granuleux. I<sup>er</sup> article des tarsi égal en longueur aux deux suivants additionnés de l'onychium.

**Femelle.** Antennes atteignant une fois et demi la longueur du corps. Scape non granuleux. III<sup>ème</sup> article antennaire le plus long, les autres articles de longueur décroissante jusqu'au VI<sup>ème</sup> puis sensiblement égaux jusqu'au XI<sup>ème</sup>. Dernier arceau ventral de l'abdomen très faiblement échancré, bordé de soies marginales et apicales longues et rousses.

**Distribution.** – Toute la région amazonienne, Guyane française, Brésil, Equateur, Pérou.

**Matériel examiné.** – 88 spécimens de la collection du MNHN (41 mâles et 47 femelles), notés : « Cayenne » (71 ex), « Macas » Equateur (6 ex.), « Chanchamayo », « Pozuzo », « Mayobamba » Pérou (7 exemplaires), « São Paulo de Olivença », « Téfé » Amazonas (3 ex) enfin un exemplaire noté « Brésil ». 19 spécimens de la collection de l'IRD (7 mâles et 12 femelles). A noter que l'un des auteurs a examiné, lors de son séjour en Guyane, 246 individus.

**Éthologie.** – En Guyane Française, l'espèce se trouve toute l'année avec un pic d'apparition des adultes de septembre à décembre (18 % des captures en novembre). L'espèce se prend difficilement au piégeage lumineux, plus fréquemment dans les abattis, de jour comme de nuit, sur ses essences de prédilection.

**Plantes-hôtes.** – *Glycydendron amazonicum* Ducke, *Drypetes variabilis* Uittien, *Hevea guianensis* Aublet [EUPHORBIACEAE], *Symphonia globulifera* Linné fils [CLUSIACEAE], *Carapa procera* A. P. de Candolle [MELIACEAE], *Couma guianensis* Aublet, *Lacmellea aculeata* (Ducke) Monachino, *Lacmellata floribunda* (Poeppig) Benth & Hooker [APOCYNACEAE], *Paramachaerium ormosioides* (Ducke) Ducke [PAPILIONACEAE] *Schefflera decaphylla* (Seemann) Harms [ARALIACEAE], *Virola michelii* Keckel [MYRISTICACEAE], *Brosimum guianense* (Aublet) Huber, *Brosimum utile* subsp. *ovatifolium* (Ducke) C.C. Berg, *Clarisia ilicifolia* (Sprengel) Lanjouw & Rossberg [MORACEAE], *Cecropia palmata* Willdenow [CECROPIACEAE], *Virola sebifera* Aublet [MYRISTICACEAE], *Anacardium spruceanum* Benth & Engler [ANACARDIACEAE].

***Macropophora accentifer*** (Olivier, 1795) (figs 1, 3, 10, 16a-d)

*Prionus accentifer* OLIVIER, 1795 : (n° 66) 8, pl. IV, fig. 16.

*Acrocinus Accentifer* ; SCHÖNHERR, 1817: 348.

*Macropus accentifer* ; AUDINET-SERVILLE, 1835 : 19.

*Macropophora accentifer* ; LACORDAIRE, 1872 : 735 ; MONNÉ, 2001 : 54 [Plante nourricière].

*Macrophora accentifer*; BRUCH, 1912 : 213 [Catalogue].

**HOLOTYPE** : *Prionus accentifer* mâle Olivier, 1795. « du Muséum Français » (Loc. inconnue.). Aucun syntype n'ayant été retrouvé, en s'appuyant sur l'article 73.1.4. du Code International de Nomenclature Zoologique nous désignons comme HOLOTYPE l'illustration pl. 4, fig. 16 de l'ouvrage d'Olivier, paru en 1795, qui ne laisse aucun doute quant à l'identité de l'espèce (fig. 13).

**Description.**

Longueur : 25-32 mm.

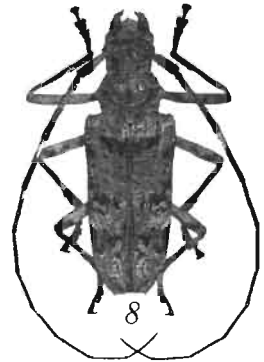
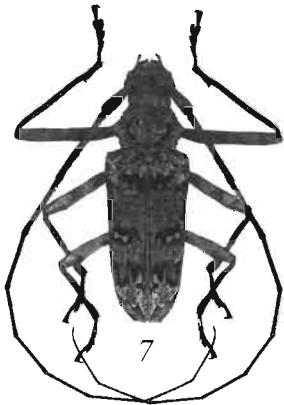
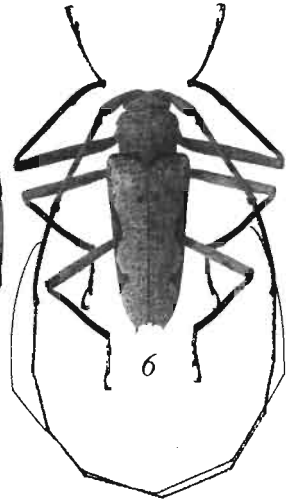
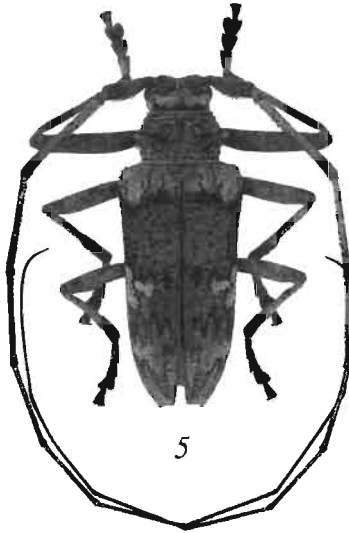
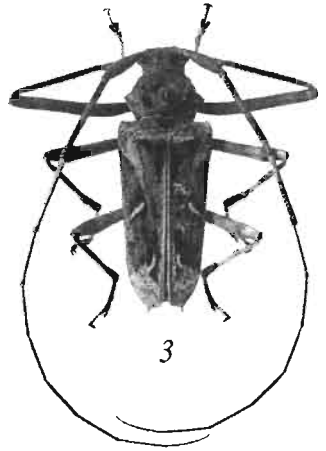
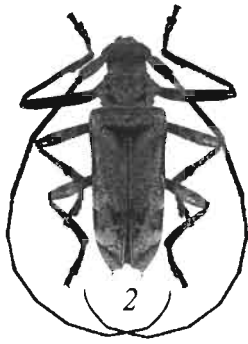
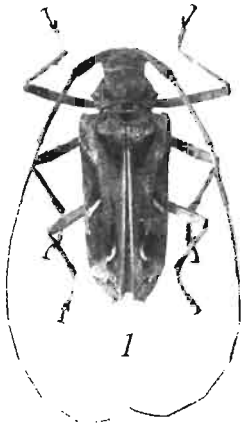
**Mâle.** Zone occipitale céphalique granulée. Palpes labiaux et maxillaires brun de poix avec extrémité brun clair. Article apical des palpes maxillaires le plus long ; article médian le plus court. Antennes atteignant deux fois la longueur du corps. Scape et articles antennaires II, III, IV et V granuleux. Articles VI à IX porteurs à la face interne de petites dents de taille décroissante, plus ou moins visibles. Articles de longueur décroissante du III<sup>ème</sup>, le plus long, au VI<sup>ème</sup>, le plus court, puis discrètement croissant jusqu'au X<sup>ème</sup>, le XI<sup>ème</sup> légèrement plus court que le X<sup>ème</sup> et peu recourbé à l'apex. Thorax à tubercules latéraux courts et obtus. Pubescence noire soulignant les tubercules postéro-latéraux du pronotum. Scutellum noir, finement bordé de doré. Processus mésosternal très large, supérieur à la largeur des coxae intermédiaires. Élytres à pubescence fine et soyeuse. Tache post-basale triangulaire, brun foncé comme la tache marginale antérieure qui est large. Tache marginale médiane sous forme d'une petite bande claire oblique et ascendante, cernée de brun et confluyente avec une tache marginale externe claire et curviforme. Tache médiane interne brune, longue et étroite. Zone de pubescence claire préapicale étendue, cernée de brun, avec une digitation ascendante longue, également cernée de brun, le long de la suture élytrale. Dent pointue et droite à l'apex des élytres. Fémurs et tibias fortement granuleux. Base des fémurs antérieurs à ponctuation râpeuse, confluyente mais non ridulée. Tibias garnis sur leurs deux arêtes internes de dents aiguës. Abdomen à 5 sternites visibles.

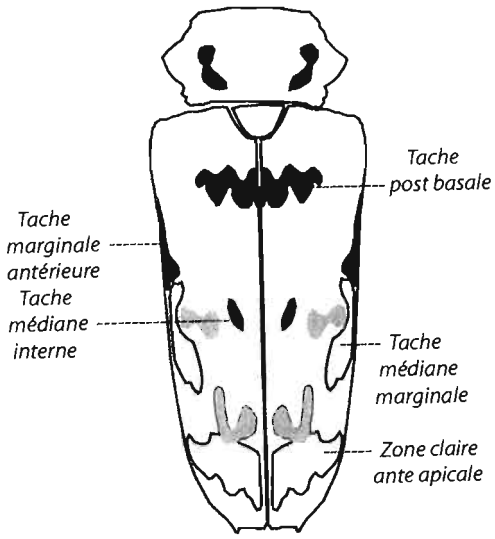
**Femelle.** Seul le scape est granuleux. Formule antennaire identique en proportion à celle du mâle. Pubescence brune au niveau du sillon des tibias intermédiaires. Dernier arceau ventral échancré, bordé de soies longues et noires entremêlées de soies plus claires.

**Distribution.** – Espèce à distribution plus méridionale que les autres : est et sud-est du Brésil, Uruguay, Paraguay, Argentine, Bolivie. Citée du Venezuela (?) mais, *a priori*, absente de la région amazonienne.

---

Figs 1, 3 : *Macropophora accentifer* (Olivier, 1795) (♀, ♂). – 2 : *M. lacordairei* Lepesme, 1945 (♂). – 5 : *M. worontzowi* Lane, 1938 (♂). – 7, 8 : *M. trochlearis* (Linné, 1758) (♀, ♂). – 4, 6 : *Oreodera hoffmanni* (Thomson, 1860) (♀, ♂).

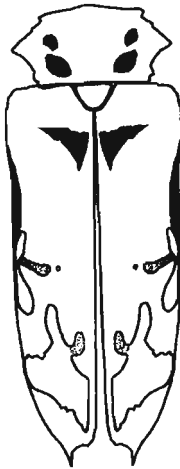




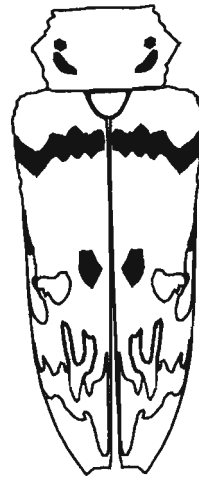
9



10



11



12

*Matériel examiné.* – 127 spécimens de la collection du MNHN (54 mâles et 73 femelles). 61 exemplaires sont originaires du Brésil et sont notés : « Rio Grande do Sul » (5 ex.), « Santa Catarina » (7 ex.), « Goiás » (2ex.), « Bahia » (10 ex.), « Rio » (10 ex.), « São Paulo » (4 ex.) « Minas » (4 ex.), « Paraná » (3 ex.), « Espírito Santo » (1ex.), « Paraíba » (1 ex.), « Pernambuco » (1 ex.) enfin « Brésil » (13 ex). 8 exemplaires sont originaires d'Argentine (6 notés « Campo Grande » et 2 « San Ignacio »). Un exemplaire est originaire du Paraguay et 2 sont étiquetés comme provenant de « Cayenne » [une erreur, sans doute].

*Plantes-hôtes.* – *Citrus* sp. [RUTACEAE], *Croton urucarana* Baillon [EUPHORBIACEAE], *Hexachlamys edulis* (Berg) Legrand & Kausel, *Eugenia edulis* Velloso [MYRTACEAE].

### ***Macropophora lacordairei* Lepesme, 1945 (figs 2, 11)**

*Macropophora Lacordairei* LEPESME, 1945 : 491, fig. 7 (carte).

*Macropophora lacordairei*; GILMOUR, 1965 : 623 [Catalogue]; MONNÉ, 1994 : 23 [Catalogue]; MONNÉ & GIESBERT, 1994 : 228 [Catalogue]; GALILEO & MARTINS, 1999 : 90, fig. 4 (mâle) [Distribution].

HOLOTYPE mâle : *Macropophora Lacordairei* Lepesme, 1945 in MNHN ex collection E. Gounelle (Muséum de Paris 1915). Bolivie, province de Santa Cruz, loc. Guarayos, récolté par Alcide d'Orbigny. Le déchiffrement du code de numérotation figuré sur une petite étiquette rectangulaire et renvoyant au catalogue manuscrit d'Alcide d'Orbigny, déposé à la bibliothèque du Laboratoire d'Entomologie du Muséum de Paris, nous précise qu'il séjourna dans la province de Santa Cruz du 20 septembre 1830 au mois de juin 1831. *M. Lacordairei* fait partie des espèces qu'il récolta lors d'un « Séjour au pays des Sauvages Guarayos (Bolivie) dans les forêts humides, épaisses et mélangées de Palmiers, pendant le mois de Décembre et le commencement de Janvier ».

L'holotype mâle porte les étiquettes suivantes : « a. trochlearis : Gmelin / Guarayos / M.d'Orbigny » [grande, verte] ; « 2635 » [petite, rectangulaire, de la main d'Alcide d'Orbigny] ; « 1634 » [ronde, manuscrite] ; « TYPE » [rouge] ; « Lacordairei / Lepesme » [blanche, manuscrite].

#### *Description.*

Longueur : 28,7- 31 mm.

**Mâle.** Lobes oculaires supérieurs pratiquement contigus. Joles de hauteur inférieure à la moitié des lobes oculaires inférieurs. Sillon frontal médian en arrière des yeux, net jusqu'au rebord thoracique antérieur. Arc de pubescence claire à la partie postérieure de la tête entre l'isthme oculaire et le sillon dorsal médian, vers le rebord thoracique. Antennes atteignant deux fois la longueur du corps. Scape et articles antennaires II, III et IV granuleux, III<sup>ème</sup> article antennaire à double courbure, tous densément frangés en dessous ; IV<sup>ème</sup> et V<sup>ème</sup> articles moins densément frangés.

---

Figs 9-12 : disposition des macules et patron élytral du genre *Macropophora* Thomson, 1864. – 9 : *Macropophora trochlearis* (Linné, 1758). – 10 : *M. accentifer* (Olivier, 1795). – 11 : *M. lacordairei* Lepesme, 1945. – 12 : *M. worontzowi* Lane, 1938.

Articles de longueur décroissante du III<sup>ème</sup>, le plus long, au VI<sup>ème</sup>, le plus court, puis discrètement croissante du VII<sup>ème</sup> au XI<sup>ème</sup> qui est légèrement recourbé à l'apex. Thorax à tubercules latéraux longs et aigus, quasi épineux, légèrement recourbés en avant et bordés de deux bourrelets. Tubercules saillants antérieurs du pronotum et tubercules latéro-postérieurs soulignés de pubescence brune mais non confluents. Processus prosternal large, à bords relevés et un peu effondré au centre. Processus mésosternal très large, supérieur à la largeur des coxae intermédiaires. Coxae intermédiaires ouvertes. Scutellum clair, arrondi, non bilobé. Élytres à pubescence claire et ponctuation éparse. Tache post-basale rétrécie, sub-triangulaire, brun foncé, comme la tache marginale antérieure qui est longue et étroite. Tache marginale médiane sous forme d'une bande transversale jaune, très réduite, confluyente avec une tache marginale externe jaune, très étroite. Tache médiane interne punctiforme, voire inexistante. Zone préapicale claire, peu cernée de brun, avec deux digitations ascendantes peu marquées, mais soulignées de brun. Dent longue et aiguë à l'apex des élytres. Dernier segment abdominal visible peu échancré. Tibias antérieurs à dent très marquée au niveau du quart basal et denticules nombreux et irréguliers sur l'arête interne. Fémurs antérieurs finement et densément granuleux, relativement courts. Fémurs postérieurs discrètement renflés à l'apex.

**Femelle.** Antennes plus courtes que chez le mâle.

**Distribution.** – Bolivie, Pérou, Brésil (Amazonas), Colombie, Équateur, Guyane française.

**Matériel examiné.** – BRESIL : deux spécimens mâles de la collection du MNHN : le type et un spécimen noté « São Paulo de Olivença, Amazonas », *Marc de Mathan leg.* GUYANE : un spécimen mâle dans la collection de Cayenne de l'IRD, capturé le 03.XI.1980 à Saül sur tronc, la nuit, par *Michel Duranton*. Sept spécimens de la collection du MNRJ : PEROU, Avispas, une femelle, IX.1962, *L. Peña leg.* ; BOLIVIE, Ichilo, Buenavista, Departamento de Santa Cruz, un couple, sans indication de date, ni de collecteur ; Chaparé, Yungas, 5.X. 1948, 1 mâle, *H. Zellibor leg.* ; un mâle, I.1949, *Bridarolli leg.* ; BRESIL, Amazonas, Borba, Guajará, 1 femelle, VIII. 1943, *A. Parko leg.* ; Amazonas, Estirão do Equador, une femelle, X. 1979, *M. Alvarenga leg.* Deux spécimens de la collection de l'Université Polytechnique de Quito : ÉQUATEUR, Sucumbíos, Tarapoa, une femelle, 27.II.1999 (300m) attirée par la lumière, *Pablo Araujo leg.* ; Orellana, Estación de Biodiversidad « Tiputini », une femelle, lot 931, 15.X.2000 (220m), *Vladimir Carjaval, Andrea Luckey & Sandra Enríquez leg.*

**Éthologie, plantes-hôtes.** – Absence de données.

***Macropophora worontzowi* Lane, 1938 (figs 3, 12)**

*Macropophora worontzowi* LANE, 1938 : 49, fig. 1 ; GILMOUR, 1965 : 623 [Catalogue] ; MONNÉ, 1994 : 24 [Catalogue] ; MONNÉ & GIESBERT, 1994 : 228 [Catalogue].

HOLOTYPE femelle : *Macropophora worontzowi* Lane, 1938. Museu de zoologia da universidade de São Paulo (MZSP), Brésil, Amazonas : Rio Paruary.

**Description.**

Longueur : 20-40 mm.

**Mâle.** Tête globuleuse à joues moins larges que la hauteur d'un lobe oculaire inférieur. Tache noire irrégulière sur le vertex et derrière les yeux de chaque côté. Mandibules courtes et noires. Palpes rufescents. Antennes longues, au moins deux fois et demi la longueur du corps. Scape très renflé, relativement court, densément granuleux surtout à la base. Scapes et articles antennaires frangés en dessous jusqu'au VII<sup>ème</sup> article. Longueur des articles décroissante du III<sup>ème</sup> au VII<sup>ème</sup>, croissante du VIII<sup>ème</sup> au XI<sup>ème</sup>, le plus long, qui est recourbé à l'apex. Thorax à tubercules latéraux courts et mousses. Tubercules saillants latéraux antérieurs du pronotum et tubercules latéraux postérieurs soulignés de pubescence foncée. Tubercules prothoraciques antérieurs non soulignés. Coxae intermédiaires ouvertes. Élytres à pubescence assez claire, à ponctuation éparse, plus serrée au voisinage de la région marginale externe. Tache post-basale à pubescence brun foncé, sous forme d'une bande transversale occupant toute la largeur de l'élytre et délimitant vers le haut une zone élytrale basale à pubescence claire. Tache médiane marginale claire, courte, transversale, confluent avec une large tache claire, marginale externe médiane. Tache médiane interne bien marquée. Tache brune marginale antérieure quasi inexistante. Zone claire préapicale discrètement cernée, avec deux ou trois digitations ascendantes un peu plus marquées. Dent courte et mousse à l'apex des élytres. Dernier segment abdominal visible légèrement plus large que l'avant dernier, échancré au milieu, avec des soies noires, dressées vers l'arrière. Dernier tergite abdominal visible pareillement échancré au milieu. Fémurs antérieurs granuleux surtout en dessus et ridulés sur leur face inférieure, près de la base. Tibias antérieurs inermes sur leur arête interne, simplement munis de la dent triangulaire qui précède le quart basal. Fémurs et tibias antérieurs plus longs que leurs homologues intermédiaires, eux-mêmes plus longs que les postérieurs. Tibias noircis à leur extrémité distale et sillon caractéristique de la tribu sur la partie sombre des tibias intermédiaires.

**Femelle.** Antennes atteignant 2 fois la longueur du corps, finement granuleuses. Scapes et articles densément frangés en dessous jusqu'au VII<sup>ème</sup> article, comme chez le mâle. Articles III et XI longs et cylindriques. Longueur décroissante de IV à VII ; articles VII à XI sub-égaux. Processus prosternal à bords relevés en carène. Processus mésosternal plan et large.

*Distribution.* – Guyane française, Brésil (Amazonas et Mato Grosso)

*Matériel examiné.* – Un spécimen mâle dans la collection de Cayenne de l'IRD : usine d'épuration des eaux de la Comté, attiré par la lumière, 15.VII.1982, Pierre Souka leg. Quatre spécimens de la collection du MNRJ : Brésil (Mato Grosso) Sinop, une femelle, IX.1974, une femelle, XI.1974, un mâle, III.1976 ; Vera, un mâle, X.1973 tous collectés par M. Alvarenga et O. Roppa.

*Éthologie, plantes-hôtes.* – Absence de données.

Statut d'*Oreodera hoffmanni* (Thomson, 1860) (figs 4, 6, 17a-d) et réhabilitation de la combinaison proposée par Gemminger & Harold dans leur catalogue de Munich de 1873.

*Acrocinus Hoffmanni* THOMSON, 1860 : 28.

*Macropophora Hoffmannii* ; THOMSON, 1878 : 15 [Types].

*Macropophora Hoffmanni* ; AURIVILLIUS, 1923 : 375 [Catalogue].

*Macropophora Hoffmanni* ; LEPESME, 1945 : 492, fig. 7 (carte) [Distribution].

*Macropophora hoffmanni* ; BLACKWELDER, 1946 : 608 [Catalogue] ; ZAJCIW, 1958 : 18 [Distr.] ; GILMOUR, 1965 : 622 [Catalogue] ; ZAJCIW, 1974 : 79 [Distribution].

*Macropophora hoffmanni* ; LANE, 1973 : 139 [synonymie] ; MONNÉ, 1994 : 23 [Catalogue] ; MONNÉ & GIESBERT, 1994 : 228 [Catalogue].  
*Oreodera Hofmanni* ; GEMMINGER & HAROLD, 1873 : 3140 [Catalogue].  
*Macropophora lateralis* LACORDAIRE, 1872 : 735 ; AURIVILLIUS, 1923 : 375 [Catalogue] ; LEPESME, 1945 : 492 ; BLACKWELDER, 1946 : 608 [Catalogue] ; GILMOUR, 1965 : 622 [Catalogue] ; COOLS, 1993 : 95 [Types].  
*Macropus lateralis* ; GEMMINGER & HAROLD, 1873 : 3139 [Catalogue].

Gemminger & Harold ont proposé la combinaison *Oreodera hoffmanni* dans leur catalogue de Munich de 1873, position qui nous semble légitime. En effet, l'ensemble des caractères suivants conduit à exclure l'espèce *hoffmanni* du genre *Macropophora* et à l'inclure dans le genre *Oreodera* : scapes non granuleux ; joues largement plus étroites que les lobes oculaires inférieurs ; articles antennaires avec nodosités terminales ; absence de tubercule latéral thoracique ; processus prosternal légèrement relevé au milieu ; absence de dépression élytrale longitudinale ; apex élytral bi-épineux ; fémurs non granuleux ; tibias antérieurs arqués ; tarsi antérieurs longs et frangés.

**LECTOTYPE.** Spécimen mâle, originaire du Brésil, de la collection Thomson (MNHN).

Étant donné que Thomson (1860) donne une fourchette de taille de 19 à 27 mm, on peut supposer que la description a dû être faite sur de nombreux spécimens. Nous désignons comme **LECTOTYPE** d'*Acrocinus hoffmanni* le spécimen mâle mesurant 27 mm et portant les deux étiquettes suivantes : « Hoffmanni Type. Thoms. Bras. » [rectangulaire, bords bleus] ; « Th. Type » [rajoutée par René Oberthür]. Cette désignation a pour but de fixer de façon claire et définitive le statut du taxon concerné.

### *Description*

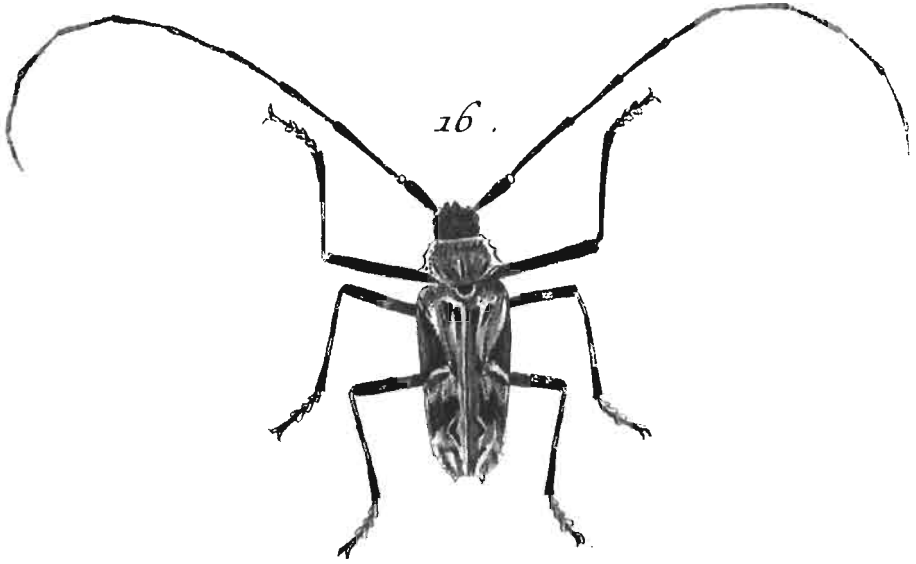
Longueur : 19-27 mm.

**Mâle.** Scape non granuleux. Antennes très longues, au moins trois fois et demi la longueur du corps, munies en dessous de franges assez longues et peu denses jusqu'au V<sup>ème</sup> article. Joues nettement plus étroites que les lobes oculaires inférieurs. Prothorax mamelonné, voire plissé, sans tubercules latéraux. Tubercules prothoraciques au nombre de trois, un médian et deux latéraux antérieurs, non soulignés. Processus prosternal légèrement relevé au milieu. Mésosternum précédé d'un sillon profond. Coxae antérieures présentant une dépression. Coxae intermédiaires ouvertes. Élytres un peu convexes, sans dépression longitudinale, à ponctuation éparse, dense dans la région basale. Tache marginale médiane et postérieure brun foncé. Tache brune médiane interne arrondie et réduite. Apex élytral bi-épineux. Fémurs non granuleux, ridulés, discrètement rétrécis à la base. Tibias antérieurs arqués, tarsi antérieurs longs et frangés.

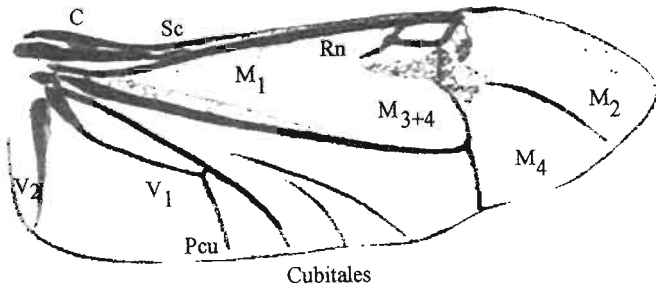
**Femelle :** Antennes atteignant deux fois la longueur du corps, frangées comme chez le mâle. Fémurs non granuleux et patron élytral comme chez le mâle.

---

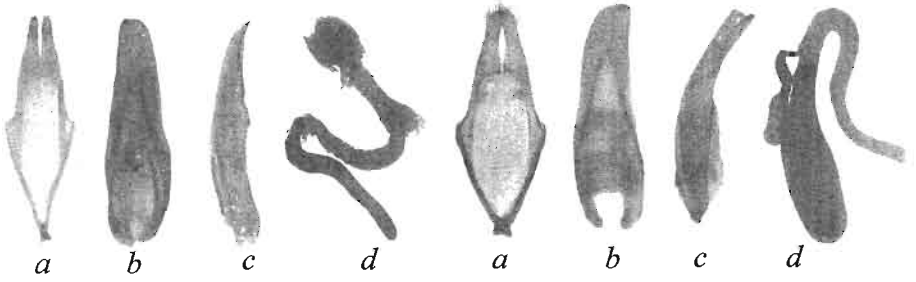
Fig. 13 : holotype de *Prionus accentifer* Olivier, 1795 (n° 66, pl. IV, fig. 16). – Fig. 14 : aile d'*Acrocinus longimanus* (Linné, 1758) d'après Saalas, 1936, pl. XV, fig. 228.



13

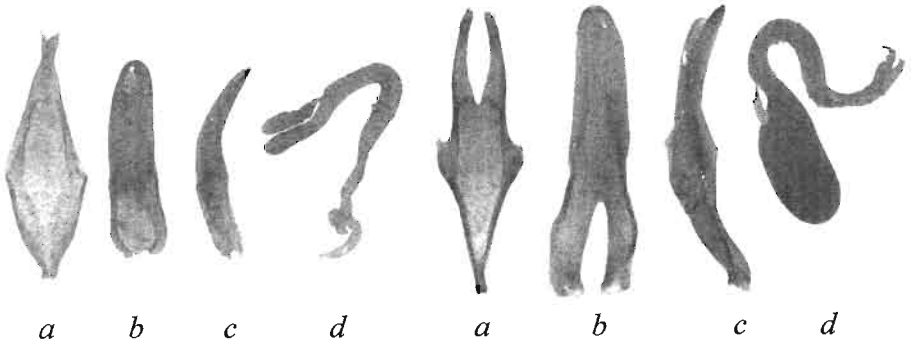


14



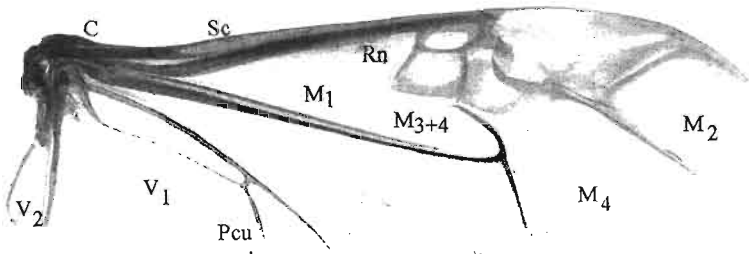
15

16



17

18



Cubitales

19

*Distribution.* – Brésil (Bahia, Minas Gerais, Rio de Janeiro, Espírito Santo, Mato Grosso).

*Matériel examiné.* – 21 spécimens dans la collection du MNHN (11 mâles et 10 femelles). Ils sont notés : « Brésil, Bahia » (14 ex.), « Brésil, Espírito Santo » (2 ex.), « Brésil » (5 ex.).

### Discussion et conclusions.

La longueur des pattes et l'existence de granulations sur les fémurs et le scape ne constituent en aucun cas des conditions d'exclusion de la tribu des Acanthoderini. C'est ainsi que, dans le très important genre *Oreodera* Audinet-Serville, on trouve des espèces à pattes antérieures allongées chez le mâle, comme chez *Oreodera neglecta* de Melzer, 1932, espèce relativement bien présente en Guyane (73 spécimens observés).

Les *Macropophora* nous paraissent tout au plus être des *Oreodera* un peu spéciaux, avec un patron élytral qui leur est propre.

Les observations sur la biologie larvaire ne constituent, pas plus que la longueur des pattes chez le mâle, un critère de regroupement dans une tribu particulière. En effet, le comportement qui consiste à créer une loge nymphale dans l'aubier, juste sous l'écorce, obstruée par de longs filaments formés par la larve, et à découper des opercules de sortie dans l'écorce ainsi qu'un orifice d'éclosion plus ou moins éloigné de la loge nymphale selon le sexe, se retrouve chez de nombreuses espèces de genres et de tribus divers, par exemple chez *Oreodera glauca* (Linné, 1758) [Acanthoderini], *Lagocheirus araneiformis* (Linné, 1758) [Acanthocinini], *Acrocinus longimanus* (Linné, 1758) [Acrocini], et même, en Afrique, *Ancylonotus tribulus* (Fabricius, 1775) [Ancylonotini].

De même, l'étude des genitalia (figs 15-18) n'a apporté aucun élément décisif. Il serait donc tentant de supprimer complètement la tribu des Acrocini, mais l'examen minutieux de la très spectaculaire espèce d'Amérique du Sud, largement répandue dans les collections, qu'est *Acrocinus longimanus* (Linné, 1758) (figs 14, 18), « l'Arlequin de Cayenne », montre qu'aucune tribu préexistante ne peut englober cet emblème de la forêt néotropicale.

Nous n'avons pas jugé utile de redécrire cette espèce, bien que certains entomologistes supposent l'existence de plusieurs sous-espèces basées uniquement sur des critères de coloration et de taille, c'est à dire sans grand fondement, mais nous en rappellerons simplement quelques caractéristiques : antennes non frangées ; yeux sub-contigus sur le dessus.

---

Figs 15-18 : a. – tegmen, b. – lobe médian vu de dessous, c. – lobe médian de profil, d. – glande spermathéciale. – 15 : *Macropophora trochlearis* (Linné, 1758). – 16 : *M. accentifer* (Olivier, 1795). – 17 : *Oreodera hoffmanni* (Thomson, 1860). – 18 : *Acrocinus longimanus* (Linné, 1758). – Fig. 19 : aile membraneuse de *Macropophora trochlearis* (Linné, 1758).

Thorax bituberculé sur le disque ; apex élytral bi-épineux ; fémurs postérieurs non renflés ; coxae intermédiaires ouvertes ; sillon tibial intermédiaire sub-terminal ; protarses médiocres ; saillie mésosternale horizontale ; pointe à la base des fémurs ; tibias antérieurs arqués (qui ne sont qu'une conséquence de l'adaptation à l'accouplement la tête en bas et le résultat de leur grande taille). L'ensemble de ces caractères, propre à cette espèce, conduit à admettre que la tribu des Acrocini, dorénavant monospécifique, doit être maintenue.

*Remerciements.* – Nous remercions particulièrement M. Roger-Paul DECHAMBRE pour sa disponibilité, ses conseils judicieux, MM. Philippe ANTOINE et Thierry DEUVE pour la relecture du manuscrit, ainsi que Ana PEÑAHERRERA-LEIVA pour sa maîtrise informatique et pour les photographies des genitalia.

## Références

- AUDINET-SERVILLE (J. G.), 1835. – Nouvelle classification de la famille des Longicornes 3ème Tribu, Lamiaires, Lamiariae. *Annales de la Société Entomologique de France*, (1) 4: 5-100.
- AURIVILLIUS (C.), 1912. – *Cerambycidae : Cerambycinae*. Coleopterorum Catalogus pars 39 [vol. 22]: 1-574. Berlin : W. Junk & S. Schenkling.
- AURIVILLIUS (C.), 1923. – *Cerambycidae : Lamiinae*. II. Coleopterorum Catalogus pars 74 [Vol. 23] II: 323-704. Berlin : W. Junk & S. Schenkling.
- BATES (H. W.), 1861. – IV. Contributions to an Insect Fauna of the Amazon Valley. Coleoptera: Longicornes. *The Annals and Magazine of Natural History*, (3) 8 : 40-52.
- BLACKWEDER (R. E.), 1946. – Checklist of the coleopterous insects of Mexico, Central America, the West Indies and South America. Part 4. *Bulletin of the United States National Museum*, 185 (4) : 551-763.
- BRUCH (C.), 1912. – Catálogo sistemático de los Coleópteros de la República Argentina. Pars VIII. familia Cerambycidae (Prionini, Cerambycini, Lamiini). *Revista del Museo de La Plata* 18: 179-226.
- COOLS (J.), 1993. – *Liste du matériel typique conservé dans les collections entomologiques de l'Institut royal des Sciences naturelles de Belgique. Coleoptera, Cerambycoidea, Cerambycidae. VIII. Sous-famille des Lamiinae*. Documents de Travail de l'Institut Royal des Sciences Naturelles de Belgique, 74 : 1-115.
- DUFFY (E. A. J.), 1960. – *A monograph of the immature stages of Neotropical timber beetles (Cerambycidae)*. London : British Museum (Natural History), vii + 327 pp., 176 figs & 13 pls, frontispice.
- FABRICIUS (J. C.), 1798. – *Supplementum entomologiae systematicae*. Hafniae : Proft & Storch, 572 pp.
- FRAGOSO (S.A.), 1967. – Sôbre «Oncideres» Serville, 1835 (Coleoptera, Cerambycidae, Lamiinae). *Atas da Sociedade de Biologia*, Rio de Janeiro, 11 (3) : 101-108, 22 figs.
- GALLEO (M. H. M.) & MARTINS (U.R.), 1999. – Sobre espécies de Lamiinae (Coleoptera, Cerambycidae) da Colômbia e do Brasil com garras tarsais divaricadas. *Papéis Avulsos de Zoologia*, São Paulo, 41 (6) : 83-104, 10 figs.

- GEMMINGER (M.) & VON HAROLD (E.), 1873. – *Catalogus Coleopterorum hucusque descriptorum synonymicus et systematicus*. Munich, 10 : 2989-3232 & index.
- GILMOUR (E. F.), 1965. – *Catalogue des Lamiaires du Monde (Col. Céramb.)*. Verlag des Museums G. Frey Tutzing bei München, 8 : 559-655.
- HEQUET (V.), 1996. – *Longicornes de Guyane*. Cayenne : Crestig Editeur. Silvolab Orstom, III + 36 p., frontispice + 26 figs, 19 pls.
- International Commission on Zoological Nomenclature, 1999. – *International Code of Zoological Nomenclature*. London : International Trust for Zoological Nomenclature, XXIX + 306 p.
- LACORDAIRE (J. T.), 1872. – *Histoire Naturelle des Insectes. Genera des Coléoptères ou exposé méthodique et critique de tous les genres proposés jusqu'ici dans cet ordre d'insectes. Famille LXVIII. Longicornes. (suite). Sous-famille III. LAMIIDES*. Paris : Librairie Encyclopédique de Roret. 9 (2) : 411-930.
- LANE (F.), 1938. – Uma nova espécie do gênero *Macropophora* Thomson, 1864 (Col. Lamiidae). *Boletim Biológico*, São Paulo (N. S.), 3 (1-2) : 49-51, 1 fig.
- LANE (F.), 1973. – Notas sinônímicas, VII. (Coleoptera, Cerambycidae, Lamiinae). *Revista Brasileira de Entomologia*, São Paulo, 17 (21) : 137-143.
- LEPELETIER DE SAINT-FARGEAU (A. L. M.) & AUDINET-SERVILLE (J. G.), 1825. – *Encyclopédie méthodique : Entomologie, ou Histoire Naturelle des Crustacés, des Arachnides et des Insectes*. Paris : Mme veuve Agasse, 10 (1) : 1-344.
- LEPESME (P.), 1945. – Les Acrocinini (Col. Cerambycidae). *Bulletin du Muséum National d'Histoire Naturelle de Paris (2ème série)*, 17 (6) : 488-492, 7 figs.
- LINNÉ (C.), 1758. – *Systema naturæ per regna tria naturæ secundum classes, ordines, genera, species, cum characteribus, differentiis, synonymis, locis*. *Systema naturæ* (Editio 10) Holmiae : Laur. Salvius, 1: iii + 824 pp.
- MONNÉ (M. A.), 1994. – *Catalogue of the Cerambycidae (Coleoptera) of the western hemisphere. Part XVII. Subfamily Lamiinae: Tribes Anisocerini, Polyrhaphidini, Xenofreini, Acrocinini, Acanthoderini*. São Paulo : Sociedade brasileira de Entomologia, 1994 XVII : 1-110.
- MONNÉ (M. A.), 2001. – *Catalogue of the Neotropical Cerambycidae (Coleoptera) with known host plant - Part III : Subfamily Lamiinae, tribes Acanthocinini to Apomecynini*. Publicações Avulsas do Museu Nacional, Rio de Janeiro 92: 1-94.
- MONNÉ (M. A.) & GIESBERT (E. F.), 1994. – *Checklist of the Cerambycidae and Disteniidae (Coleoptera) of the Western Hemisphere*. Burbank, California : Wolfsgarden Books, i-xiv + 1-410.
- MOREIRA (C.), 1913. – Métamorphoses de quelques Coléoptères du Brésil. *Annales de la Société Entomologique de France*, 82 : 743-751, 4 pls.
- OLIVIER (G. A.), 1795. – *Entomologie ou Histoire naturelle des Insectes. Coléoptères. Tome quatrième. Section III, n° 66, Prione*. Paris : Lanneau, 41 pp.
- SAALAS (U.), 1936. – Über das Flügelgeäder und die phylogenetische Entwicklung der Cerambyciden. *Annales zoologici Societatis zoologicae-botanicae fennicae Vanamo*, Helsinki, 4 (1) : 1-198, 28 figs, 19 pls.
- SCHÖNHERR (C. J.), 1817. – *Synonymia insectorum, oder : Versuch einer Synonymie Aller bisher bekannten Insecten ; nach Fabricii Systema Eleutheratorum &c. geordnet*. Skara : Lewerentzischen Buchdrückerey, 1 (3) : xi + 1-506.
- SCHREBER (J. C. D.), 1759. – *Novae species insectorum*. Halae, 16 pp., 1 pl.
- TAVAKLIAN (G. L.), BERKOV (A.), MEURER-GRIMES (B.) & MORI (S.), 1997. – Neotropical Tree Species and Their Faunas of Xylophagous Longicorns (Coleoptera : Cerambycidae) in French Guiana. *The Botanical Review*. New York, 63 (4) : 303-355, 2 figs.

- THOMSON (J.), 1860. – *Essai d'une classification de la famille des Cérambycides et matériaux pour servir à une monographie de cette famille*. Paris, 404 p., 3 pls.
- THOMSON (J.), 1864. – *Systema Cerambycidarum ou exposé de tous les genres compris dans la famille des Cérambycides et familles limitrophes. Mémoires de la Société Royale des Sciences de Liège*, 19 : 1-540.
- THOMSON (J.), 1878. – *Typi cerambycidarum musei Thomsoniani*. Paris : E. Deyrolle, : 1-21.
- VILLIERS (A.), 1971. – Cerambycidae (Coleoptera) récoltés en Guyane Française par la mission du Muséum National d'Histoire Naturelle. *Annales de la Société Entomologique de France (N.S.)*, 7 (2) : 343-350, 6 figs.
- VOET (J. E.), 1778. – *Catalogus Systematicus Coleopterorum*. La Haye : Bakhuisen 2: 1-254, 50 pls.
- ZAJCIW (D.), 1958. – Fauna do Distrito Federal XLVIII - Contribuição para o estudo dos longicórneos do Rio de Janeiro (Coleoptera-Cerambycidae). *Boletim do Museu Nacional, Rio de Janeiro* (n. s.) Zoologia 189 (5): 1-26, 2 figs.
- ZAJCIW (D.), 1974. – Contribuição para o estudo dos longicórnios (Coleoptera, Cerambycidae) das florestas do Estado do Espírito Santo e principalmente da Reserva Biológica «Soóretama». *Boletim Técnico do Instituto Brasileiro de Desenvolvimento Florestal*, Rio de Janeiro 4: 37-91.
- ZAJCIW (D.), 1975. – Descriptions of Larva and Pupa of *Macropophora accentifer* (Olivier, 1795) (Coleoptera, Cerambycidae, Lamiinae) *Anais da Academia Brasileira de Ciências*, Rio de Janeiro, 47 (2) : 347-350, 7 figs.
- ZIMSEN (E.), 1964. *The type material of I. C. Fabricius*. Copenhagen : Munksgaard 656 pp.

NOTE DES AUTEURS : tout nouveau nom ou acte nomenclatural inclus dans ce travail, édité selon un procédé permettant d'obtenir de nombreuses copies identiques, est destiné à une utilisation scientifique, publique et permanente.

*Date de publication : 20 juin 2003*

## HILLSIDE BOOKS - LYDIE RIGOUT

1 Hillside Avenue CANTERBURY Kent CT2 8ET ROYAUME-UNI

Téléphone : + (44) 1227 769924 - Fax : + (44) 1227 456013

e-mail : [lr@insects.demon.co.uk](mailto:lr@insects.demon.co.uk)

site internet : <http://www.insects.demon.co.uk>

### Livres d'entomologie

#### Editions :

- Nouveaux volumes de la série des Coléoptères du Monde
- Continuation de l'œuvre de J.-Cl. Weiss sur l'étude des *Parnassius* du Globe
- Co-éditeur avec Goecke & Evers de la nouvelle série des « Butterflies of the World »

**Librairie moderne** : tous les livres d'entomologie dans toutes les langues

**Librairie ancienne** : ouvrages épuisés ou ouvrages anciens

**Littérature de travail** : tirés à part et séparata

Notre site internet : [www.insects.demon.co.uk/books.html](http://www.insects.demon.co.uk/books.html)

donne la liste des 14 000 références disponibles (livres, tirés-à-part et séparata)

La revue *Coleoptera* est diffusée par Hillside Books, la liste des articles parus est adressée sur simple demande, elle est également consultable sur le site :

[www.insects.demon.co.uk/revuecoleopteres.html](http://www.insects.demon.co.uk/revuecoleopteres.html)

Écrire ou téléphoner en Français - règlement par chèque en Euros

Les articles ne sont publiés qu'à l'initiative du Comité Scientifique. La revue ne prend pas en considération les manuscrits non sollicités.

Chaque article constitue un fascicule qui peut être acquis séparément, son prix dépendant du nombre de pages et de planches.

*Coleoptera* est diffusé par :

HILLSIDE BOOKS

1 Hillside Avenue

Canterbury, Kent

CT2 8ET Royaume-Uni

E-mail : [lr@insects.demon.co.uk](mailto:lr@insects.demon.co.uk)

site internet : <http://www.insects.demon.co.uk>

Each paper can be purchased as a separate fascicule, the price of which depends on the number of pages and illustrations.

Papers are only published on the initiative of the Scientific Committee. No unsolicited manuscript shall be taken into account.

*Coleoptera* is distributed by :

HILLSIDE BOOKS

1 Hillside Avenue

Canterbury, Kent

CT2 8ET U.K.

E-mail : [lr@insects.demon.co.uk](mailto:lr@insects.demon.co.uk)

web site: <http://www.insects.demon.co.uk>