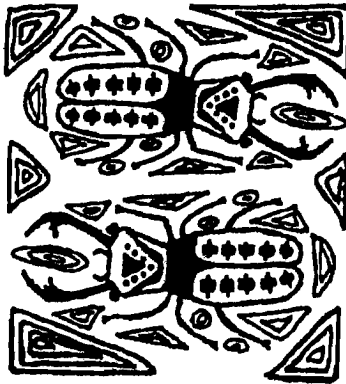


# Coleoptères

*Nouvelles espèces et nouveaux genres  
de Rhinotragini  
(Coleoptera, Cerambycidae) I.*

**ANA Y. PEÑAHERRERA-LEIVA & GÉRARD L. TAVAKILIAN**



**9(13)**

**AOÛT 2003**

ISSN 1265-3357

# Coléoptères®

Directeur de publication : ROGER-PAUL DECHAMBRE

\*\*\*\*\*

COMITÉ SCIENTIFIQUE

PHILIPPE ANTOINE,  
ROGER-PAUL DECHAMBRE, THIERRY DEUVE

\*\*\*\*\*

Copyright : © 2003, Association pour le Soutien à la Revue Coléoptères  
Déclarée le 20.02.1995 (J.O. du 15.03.1995)

# Nouvelles espèces et nouveaux genres de Rhinotragini (Coleoptera, Cerambycidae) I.

par

PEÑAHERRERA-LEIVA ANA Y.  
[tuchisito@yahoo.com](mailto:tuchisito@yahoo.com)

et

TAVAKILIAN GERARD L.  
[tava@mnhn.fr](mailto:tava@mnhn.fr)  
Antenne IRD, Laboratoire d'Entomologie  
Muséum National d'Histoire Naturelle  
45, rue Buffon  
75005 Paris, France

---

## Résumé

Vingt-cinq espèces, 5 genres et un sous-genre nouveaux de Rhinotragini sont décrits, pour la plupart de Guyane, à savoir : *Thouvenotiana ichneumona* n. gen., n. sp., *Tomopteropsis cerdai* n. gen., n. sp., *Odontocera quinaphila* n. sp., *Odontocera beneluzi* n. sp., *Odontocera barnouini* n. sp., *Oxylymma durantoni* n. sp., *Oxylymma sudrei* n. sp., *Oxylymma faurei* n. sp., *Corallancyla durantoni* n. sp., *Rhinotragus martinsi* n. sp. (du Surinam et du Brésil), *Rhinotragus robustus* n. sp., *Mimommata mollardi* n. gen., n. sp., *Ommata cosmipes* n. sp., *Ommata (Eclipta) cerdai* n. sp., *Ommata (Eclipta) malacodermoides* n. sp., *Ommata (Eclipta) faurei* n. sp., *Ommata (Eclipta) amanoaphila* n. sp., *Ommata (Chrysommata) lauracea* n. subgen., n. sp., *Sulcommata durantoni* n. gen., n. sp., *Phygopoides pradosiae* n. gen., n. sp., *Phygopoides talisiaphila* n. sp. (du Surinam), *Ischasia feuilleti* n. sp., *Epimelitta lestradei* n. sp., *Epimelitta durantoni* n. sp., *Epimelitta bleuzeni* n. sp.

## Summary

Twenty five species, 5 new genera and a new subgenus of Rhinotragine Cerambycids are described, mainly from French Guiana: *Thouvenotiana ichneumona* n. gen., n. sp., *Tomopteropsis cerdai* n. gen., n. sp., *Odontocera quinaphila* n. sp., *Odontocera beneluzi* n. sp., *Odontocera barnouini* n. sp., *Oxylymma durantoni* n. sp., *Oxylymma sudrei* n. sp., *Oxylymma faurei* n. sp., *Corallancyla durantoni* n. sp., *Rhinotragus martinsi* n. sp. (Surinam, Brazil), *Rhinotragus robustus* n. sp., *Mimommata mollardi* n. gen., n. sp., *Ommata cosmipes* n. sp., *Ommata (Eclipta) cerdai* n. sp., *Ommata (Eclipta) malacodermoides* n. sp., *Ommata (Eclipta) faurei* n. sp., *Ommata (Eclipta) amanoaphila* n. sp., *Ommata (Chrysommata) lauracea* n. subgen., n. sp., *Sulcommata durantoni* n. gen., n. sp., *Phygopoides pradosiae* n. gen., n. sp., *Phygopoides talisiaphila* n. sp. (Surinam), *Ischasia feuilleti* n. sp., *Epimelitta lestradei* n. sp., *Epimelitta durantoni* n. sp., *Epimelitta bleuzeni* n. sp.

## Mots-clés

Coleoptera, Cerambycidae, Rhinotragini, Taxonomie, Région néotropicale, Guyane.

L'important matériel récolté par des entomologistes amateurs et par l'un des auteurs durant presque deux décennies en Guyane, nous permet de présenter une série d'articles où sont rassemblés plus de 80 espèces nouvelles et deux genres nouveaux de cette très importante tribu qui reste encore très mal connue. Le matériel provient essentiellement de Guyane et également du Surinam. Ces descriptions ne sont qu'une première étape pour une révision globale de la tribu. A l'heure actuelle, seulement 363 espèces sont décrites et nous pensons que l'importance de ce groupe est largement sous-estimée ; il devrait largement tripler son effectif dans les années à venir. Le matériel examiné provient de l'ex collection ORSTOM (IRD) constituée par l'un des auteurs en Guyane et des collections privées Odette Morvan, Denis Faure, Gérard Duranton et Jean-Louis Giuglaris. Les holotypes sont déposés au Muséum National d'Histoire Naturelle de Paris (MNHN) ; un paratype de *Rhinotragus martinsi* est déposé au Museu de Zoologia da Universidade de São Paulo (MZSP).

### *Thouvenotiana* n. gen.

Mufle court. Antennes longues, grêles, filiformes, non serratulées, à peine et progressivement épaissies, aux articles cylindriques. Le III le plus long, article V plus grand que IV. Les suivants décroissants. Article XI plus court que X. Septième article dépassant l'apex de l'élytre.

Thorax avec une large crête centrale râpeuse et une petite gibbosité de part et d'autre de cette crête. Saillie prosternale extrêmement étroite et acétabules antérieurs largement ouverts (fig. 39). Écusson arrondi, pubescent. Processus mésosternal très étroit et précédé par une pente douce.

Élytres courts laissant la moitié de l'aile membraneuse à découvert, rétrécis sur le tiers distal et à l'apex en lobe arrondi.

Tibias antérieurs arqués. Fémurs intermédiaires longuement pédonculés. Fémurs postérieurs très longuement pédonculés avec une massue peu renflée. Pattes postérieures très longues. Tarses proportionnellement allongés de l'avant vers l'arrière.

Abdomen brillant à pubescence épars.

Par le mufle très court, les cavités coxales antérieures ouvertes, la crête longitudinale thoracique, ce genre se distingue aisément de tous les autres genres préexistant chez les *Rhinotragini*.

Espèce type : *Thouvenotiana ichneumona* n. sp.

*Derivatio nominis.* – Nous sommes heureux de dédier ce genre nouveau à Marc THOUVENOT qui a très largement contribué à la connaissance des Cerambycidae de Guyane.

### *Thouvenotiana ichneumona* n. sp. (figs 2, 39)

HOLOTYPE : femelle provenant de Guyane, récoltée au pk 7 de la Piste du plateau de Nancibo, le 13 septembre 1985, par *Marc Thouvenot* au piègeage lumineux (*in* MNHN) [n° 917 de l'ex collection ORSTOM].

*Description.* — Longueur : 14,5 mm (des tubercules antennifères au dernier segment abdominal visible).

*Femelle.* Tête et antennes noires, mentum et submentum orangés, palpes jaunâtres. Corps entièrement orangé. Spatule de l'apex élytral brun presque noir. Partie postérieure de l'aile membraneuse, après la pliure, enfumée. Pattes antérieures brun clair, pattes intermédiaires brunes, pattes postérieures noires. Deux derniers arceaux abdominaux brun foncé. Base de l'avant dernier étroitement orangée.

Front ponctué, sillon frontal marqué. Côtés de la tête (bord du lobe oculaire inférieur) et mentum garnis de longues soies dorées. Mentum lisse et brillant ponctué sur les côtés, orangé. Antennes aux scapes luisants, imponctués sur le dessus, ponctués en dessous. A partir du III tous les articles sont mats, noirs, densément couverts de pubescence très petite. Les six premiers articles sont garnis en dessous de longues soies raides noires ainsi que l'apex des suivants jusqu'au X. Article VII plus long que le IV.

Bord collaire largement échancré et frangé de soies dorées, courbées. Une faible constriction qui fait suite au bord antérieur est marquée transversalement par deux sillons peu nets. Saillie prosternale non arquée, extrêmement étroite ( $1/16^{\text{ème}}$  de la longueur d'une procoxa). Les acétabules antérieurs largement ouverts. Élytres à la marge latérale échancrée, translucides, orangés à l'apex qui est lobé, ponctué, noir. Les lobes apicaux des élytres sont légèrement divergents. Partie antérieure du mésosternum lisse, brillante, glabre, et imponctuée. Le processus mésosternal fait suite sans inclinaison brutale en pente très douce ; il est très étroit ( $1/5^{\text{ème}}$  de la longueur d'une mesocoxa), profondément longitudinalement sillonné, bifide à l'apex, légèrement arqué. Le métasternum est très peu ponctué, microsculpté, sub-brillant et renflé au centre. Il est recouvert d'une pilosité longue dorée, dressée, peu dense, mais relativement fournie et doublée d'une pilosité fine plaquée surtout sur les parties latérales.

Fémurs et tibias ornés de soies raides, longues, régulièrement et abondamment distribuées, sauf sur les parties internes des fémurs antérieurs et intermédiaires. Tarses antérieurs à l'article I = II + III. Tarses intermédiaires à l'article I = II + III et tarses postérieurs avec l'article I = deux fois II + III.

Les trois premiers arceaux abdominaux sont jaune orangé. Le 4<sup>ème</sup> arceau est brun foncé, les marges orangées. Le dernier segment brun, se termine en pointe arrondie convexe. Son bord apical est frangé de soies rousses. Les parties latérales des arceaux abdominaux sont garnies de soies dressées fines et dorées. Urotergites en spatule large, garnis de pubescence noire.

### ***Tomopteropsis* n. gen.**

*Femelle.* Yeux rapprochés sur le front. Mufle allongé. Antennes avec article III le plus long. Article III plus long que IV + V. Soies raides sur le dessous des cinq premiers segments et à l'apex des segments V, VI et VII. Article IV plus court que V. Articles V à X élargis et en dent de scie. Article XI plus long que le X. Article XI anguleux. Article V égal au VI, articles VII à X décroissants en longueur.

Thorax arrondi, densément ponctué (ponctuation alvéolée contiguë). Écusson allongé et tronqué droit à l'apex, entièrement recouvert de pubescence. Élytres à calus huméral boursoufflé et fort granuleux. Fond élytral semi-translucide. Élytres très courts (atteignant à peine l'insertion des pattes postérieures) obliques à la marge et fortement échancrés après le milieu du côté sutural. Extrémité arrondie. Toutes les pattes possèdent des fémurs fortement renflés.

Tarses peu allongés. Métatarses avec l'article I plus long que II + III. Tibias postérieurs allongés. Bandes de pilosité latérales sur le thorax, les mésépisternes et les métépisternes, ainsi que sur les côtés des trois premiers arceaux ventraux.

Abdomen vespiforme. Dernier segment abdominal dorsal en spatule arrondie.

Espèce type : *Tomopteropsis cerdai* n. sp.

Ce genre nouveau possède bien des affinités avec les genres *Tomopterus* Audinet-Serville, 1833 et *Optomerus* Giesbert, 1996. Cependant, il s'en distingue aisément par la découpe des élytres et la massue renflée des métafémurs.

Chez *Tomopterus*, les élytres n'atteignent pas l'insertion des pattes postérieures, comme chez *Tomopteropsis* et *Optomerus*.

### ***Tomopteropsis cerdai* n. sp. (fig. 8)**

**HOLOTYPE** : femelle provenant de Guyane, récoltée au pk 37,5 de la Route de Kaw au piège de type « Malaise » par *Jean-Aimé Cerda* le 15 septembre 2000 (in MNHN) [n° 1535 de l'ex collection ORSTOM].

*Description.* – Longueur : 13,5 mm.

*Femelle.* Tégument du corps brun-noir recouvert d'une dense et fine pilosité argentée, couchée. Élytres jaune testacé pâle, translucides à épaules brun-rouge, marges et sutures, finement noires.

Palpes et laciniae brun foncé. Trois sillons nets soulignent le bord inférieur de l'œil. Trois rides profondes transversales sillonnent le mentum. Submentum marqué de grands sillons concaves vers l'avant, dont le fond est orné d'une ligne de points oblongs espacés. Sillon frontal partant juste au-dessus du labre; prolongé après les tubercules antennifères par une ligne surélevée. Antennes aux articles VI à XI avec la base jaune testacé.

Pronotum largement arrondi sur les côtés avec une ponctuation très dense, alvéolaire, profonde et contiguë. Une bande de soies cendrées fait suite au bord collaire qui est déglagé en bourrelet large, saillant. Cette bande de soies cendrée est interrompue au centre. Une bande de soies cendrées oblique remonte des côtés pour rejoindre la précédente sur la partie non épaissie. Une fascie postérieure dotée de deux prolongements triangulaires aigus externes se positionne juste au-dessus de l'écusson qui est densément recouvert de la même pubescence cendrée. Prosternum avec des soies dorées, dressées, peu denses, doublées de soies couchées courtes et plus serrées. Précédant la saillie prosternale, une zone très bosselée et ponctuée, ornée de soies fines, plus ou moins longues, pâles. La saillie prosternale est très crevassée et à surface plus qu'irrégulière. Processus prosternal peu arqué, presque plan, s'affaisse à l'apex, là où il s'élargit par une gouttière peu profonde transversale.

Le bord postérieur de l'écusson (bien plus long que large) est entaillé en arrondi. Élytres aux calus huméraux projetés et boursoufflés longitudinalement du côté marginal. Tout le pourtour élytral plus ou moins finement bordé de noir. La partie interne suturale échancrée présente une suture plutôt brune. Ailes non fumées.

Mésépisterne avec une fascie descendant de la base de l'élytre jusqu'à la coxa intermédiaire. Une fascie de soies serrées légèrement divergentes longe l'épipleure sur les métépisternes. Épipleures noirs. Mésosternum brillant, lisse et très nettement ponctué vers l'avant sur les côtés, le centre plus bosselé, mat et couvert de soies pâles. Une pente abrupte, presque à angle droit précède la saillie mésosternale, qui est criblée de points et très microsculpté, à surface irrégulière, orné de soies pâles. Métasternum bombé, très finement ponctué

vers l'avant, sur les côtés, le centre étant marqué par des gros points peu profonds d'où partent de longues soies claires.

Pédoncule des pattes jaunes. Pro- et mésosfémurs à peine rembrunis sur une étroite bande à la base du renflement. Pédoncules postérieurs avec le tiers distal noir. Les massues des trois fémurs sont d'un beau brun clair orangé. Tous les tibias et tarses noirs. Tibias postérieurs élargis parallèlement après le quart basal qui reste brillant. Le reste étant densément ponctué et couvert de soies raides noires. Les coxae sont brunes, plus ou moins éclaircies vers l'avant. Les pédoncules fémoraux antérieurs et intermédiaires sont frangés sur leur bord inférieur de longues soies dorées, dressées, peu denses. Les trochanters antérieurs et intermédiaires sont ornés de longues soies dorées, les coxae correspondantes couvertes de soies cendrées, plaquées, et de soies rares, jaunâtres dressées.

Les deux derniers arceaux sont plus largement recouverts de pubescence. Les quatre premiers arceaux abdominaux ornés d'une large bande transversale, interrompue au centre, de soies argentées plaquées, située un peu après le milieu de l'arceau, mais qui n'en atteint pas le bord arrière. Les arceaux abdominaux vers l'avant sont ornés de petites soies dorées, courbées, éparses et de quelques longues soies pâles dressées vers l'arrière, ça et là. Le dernier arceau est presque entièrement recouvert de pilosité soyeuse argentée. Son bord apical convexe est irrégulier et frangé de soies dorées.

*Mâle inconnu.*

*Derivatio nominis.* – Nous sommes heureux de dédier cette belle espèce nouvelle à Jean-Aimé CERDA qui a très largement contribué à la connaissance des RHINOTRAGINI de Guyane.

### *Odontocera quiinaphila* n. sp. (figs 1, 3, 44a-c)

**HOLOTYPE** : mâle provenant de Guyane, Crique Plomb (Bassin du Sinnamary), éclos le 23 septembre 1993, obtenu par élevage sur tronc nourricier de *Quiina oiapocensis* Pires [*QUIINACEAE*] (échantillon d'herbier Denis LOUBRY 1707), Gérard Tavakilian leg. (in MNHN) [n° 1350 de l'ex collection ORSTOM].

**PARATYPES** : une femelle, Piste de Kaw, pk 35, le 03/09/2002 ; une femelle, pk 42, le 07/07/1997 ; une femelle, le 02/09/2001 au piège « Malaise » à alcool, Jean-Aimé Cerda leg. (collection O. Morvan) ; Crique Plomb (Bassin du Sinnamary), 13 mâles, 19 femelles obtenus par élevage sur tronc nourricier de *Quiina oiapocensis* Pires [*QUIINACEAE*] Denis Loubry 1381, 1681 et 1707, entre le 02/10/1992 et le 02/12/1993, Gérard Tavakilian leg. (MNHN) ; Degrad Laurens (Haute Sapokaf), une femelle, capturée au piège « Malaise » à alcool, le 28/08/2000, Odette Morvan leg. (collection O. Morvan).

*Description.* – Longueur : 8 à 12 mm.

Brun-noir à pattes brun clair. Élytres translucides jaunâtres à base couleur crème. Une ligne oblique sombre, partant des épaules, descend vers la suture. Une ligne sombre marginale prend naissance au-dessous de l'épaule. Des lignes de soies dorées soulignent le bord externe des lobes oculaires inférieurs, les mésépisternes sur leur bordure arrière, ainsi que les métépisternes, et qui se continue en une ligne descendant sur le métasternum vers les coxae intermédiaires. Les bordures avant et arrière du thorax sont couvertes de pubescence gris jaunâtre. Abdomen pétiolé à premier arceau visible jaune, le second orangé, les suivants noirs.

*Mâle.* Yeux rapprochés sur le front. Le sillon frontal recouvert par les soies courbées bordant l'isthme interoculaire. Mufle couvert sur le dessus d'une dense pilosité soyeuse,

jaunâtre. Laciniae brun clair, les palpes légèrement plus foncés. Côtés du mufler densément ponctués. Mentum brillant, submentum orné de gros points sétifères d'où partent quelques soies sombres dressées, sur toute sa surface. Des ridules peu marquées en chevrons descendants des joues s'entremêlent aux points sétifères. Les ridules atteignent le bord inférieur de l'œil. Arrière de la tête avec quelques points mats isolés. Dessus de la tête après les tubercules antennifères, bien marqué d'une ponctuation alvéolée. Quelques soies jaunâtres dressées entre les tubercules antennifères. Antennes aux scapes noirs, bien ponctués et micro-sculptés avec des soies dressées abondantes sur le dessous. Article III le plus long (égal à scape + II), rembruni sur la partie apicale, les suivants étant franchement bruns. Articles II et III très densément ponctués, ornés de petites soies raides plaquées en plus de grandes soies dressées sur le dessous. Article III presque cylindrique, article IV, légèrement conique, les suivants élargis en dent de scie. Articles VII et VIII, les plus larges, avec la pointe externe légèrement tronquée. L'article IV est deux fois plus court que III. L'article V est plus grand que IV. Articles V à X décroissants en longueur. L'article XI asymétriquement acuminé et plus long que le X. Article VIII égal au IV en longueur. Articles IV à XI bruns, mats, car ils sont densément ornés de sensilles, de petites soies plaquées, très micro-sculptées. Les six premiers articles sont garnis de soies raides, longues, légèrement courbées et dressées vers l'arrière, sur le dessous. Article VII avec une seule soie raide apicale sur le dessous.

Pronotum globuleux, arrondi sur les côtés, aussi long que large. Densément orné d'une ponctuation forte, alvéolée ou oblongue selon les endroits. Espaces compris entre les points micro-sculptés, donnant un aspect sub-brillant à l'ensemble. Deux dépressions d'aspect plus mat, pubescentes, et peu marquées, délimitent longitudinalement une zone centrale, pointue, à peine surélevée, peu densément ponctuée à l'avant et densément marquée à l'arrière des points oblongs ou ovales. Pronotum finement couvert d'une très fine pubescence dorée, plus longue et fournie sur les bords antérieurs et postérieurs. Tout le reste du thorax est donc couvert de cette pruinosité sauf une ligne oblique descendante sur les côtés juste après le bord collaire. Bord collaire frangé de soies dorées, fléchies au centre avec une zone brillante qui lui succède, transversalement ridée, puis une zone très micro-sculptée, très densément ornée de gros points pilifères peu profonds, à l'origine de la pubescence claire, fournie tapissant cette zone centrale qui précède la saillie prosternale. Saillie prosternale (fig. 44c) très amincie, non arquée ( $1/13^{\text{ème}}$  de la longueur d'une procoxa) s'élargissant à l'apex, avec des lobes latéraux arrondis sur le côté externe. La partie apicale est presque droite, à peine échancrée au centre. La partie amincie saillante, fait suite à un sillon qui s'élargit jusqu'à la fossette pré-apicale élargie. Les acétabules antérieurs sont fermés à l'arrière.

Écusson rectangulaire à dense pubescence fine, dorée. Apex avec une nette dépression au centre. Élytres déhiscents, allongés, atteignant presque l'apex du troisième segment abdominal visible, rétrécis après les épaules, arrondis à la marge juste avant l'apex qui est tronqué et légèrement oblique, ascendant vers la suture avec la marge et la suture à peine prolongée. Le septième basal est brun clair, opaque, très densément couvert de ponctuation alvéolée, les épaules étant légèrement plus rembrunies. La marge, bien large au départ sous les épaules est noire, très ponctuée, et s'amincit en brunissant jusqu'à l'apex. La marge apparaît surélevée par rapport au plan lisse de la zone translucide jaunâtre et imponctuée. La suture, noire déjà après l'écusson, s'élargit en pointe de flèche comme pour prolonger la zone très ponctuée par une plage suturale noire qui se rétrécit et se rembrunit pour n'être réduite vers le milieu des élytres qu'à la suture. Les élytres sont tronqués à l'apex, légèrement ascendants vers la suture, avec la marge et la suture presque imperceptiblement prolongées.

La partie antérieure du mésosternum est sub-brillante, un peu bombée et densément ponctuée. La ponctuation est plus fine et plus dense au centre. De la ponctuation, qui est sétifère, partent des soies jaunes, fournies. Une pente abrupte précède le processus mésosternal qui est étroit, pubescent ( $1/4$  de la largeur d'une mesocoxa dans sa partie la plus

étroite), très élargi à l'apex en deux processus divergents, arrondis (fig. 44b). Mesocoxae saillante en cône à l'arrière du côté interne, en dessous du processus. Pro- et mesocoxae ornées de soies dorées, fines, fournies. Mesocoxae ridulées très finement à l'extérieur. Métasternum très bombé, micro-sculpté, sub-brillant, partie antérieure qui suit les hanches intermédiaires, largement couverte de pubescence soyeuse blanchâtre. Le reste du métasternum, orné de points pilifères, peu denses, peu profonds, régulièrement distribués, est orné de soies isolées, claires. Metacoxae jaunes.

Pattes épaisses. Fémurs brièvement renflés sur les antérieurs et intermédiaires, les postérieurs allongés et plus fusiformes ; assombris au voisinage du pédoncule qui est entièrement sombre ; la massue est brun clair. Arête supérieure des profémurs assombrie et garnie de rares soies dressées qui sont un mélange de soies claires et sombres, distribuées sur les parties externes des fémurs (surtout méso- et méta-fémurs), la partie interne étant presque glabre. Tibias antérieurs épais, renflés, arrondis, avec l'arête externe assombrie et garnie de soies sombres dressées. Tibias intermédiaires plus cylindriques, avec l'arête externe assombrie, surtout à la base. Tibias postérieurs longs et arqués graduellement épaissis au bout. Tarses épais. Protarse avec le premier article à peu près égal au second. Le troisième légèrement plus long. L'onychium équivalent à 2 + 3. *Idem* pour les tarses intermédiaires. Tarses postérieurs les plus longs, avec le premier article égal à l'onychium, et une fois et demie plus longs que le 2 et le 3 qui sont égaux. De grosses soies noires, dressées sur le pourtour des articles et le dessus du premier article.

Premier arceau abdominal se terminant vers l'avant en pointe courbée, relevée, aux bords relevés et au centre creusé. Cette pointe avant centrale est brune et le reste du premier arceau est jaune. Le premier arceau est le plus long, cylindrique, relevé et courbé vers l'avant. La micro-sculpture y est vermiculée, il est sub-brillant. De rares points peu marqués au milieu, vers l'arrière de l'arceau. Le second arceau abdominal est jaune aussi, entièrement, plus micro-sculpté et ponctué que le précédent vers l'arrière. Les trois suivants sont brun foncé, presque noirs. Ils sont très micro-sculptés et densément recouverts d'une grosse ponctuation peu profonde. L'avant dernier segment abdominal visible avec une dépression notable au centre. Le dernier est creusé sur toute sa longueur, en une large dépression qui se prolonge par une convexité sur le bord apical.

*Femelle*. Espace interoculaire plus grand. Antennes plus sombres aux articles plus épais. Pronotum plus large, à la ponctuation plus uniforme. Saillie prosternale (fig. 44a) à l'apex à angle aigu sur les côtés. Les pattes moins épaisses avec les fémurs nettement moins renflés. Élytres atteignant les 4/5<sup>ème</sup> postérieur du troisième article abdominal visible. L'arrière des mesocoxae est moins saillant. L'abdomen est très élargi au bout avec le premier arceau jaune et imponctué. Les quatre suivants noirs, densément et nettement ponctué et ornés de soies claires, couchées, mêlées à des soies sombres. Le second arceau a un triangle central, lisse, brillant, large, vers l'avant jaune, le reste est brun-noir mat, micro-sculpté et très ponctué. Le dernier arceau visible est rétréci et se termine en triangle très obtus.

Espèce ressemblant à *Odontocera petiolata* Bates, 1873, mais s'en distinguant par tous les caractères décrits ci-dessus.

#### Plante nourricière.

*Quiina oiapocensis* Pires [*QUIINACEAE*] (échantillons d'herbier : Denis LOUBRY 1381, 1681 et 1707)

***Odontocera beneluzi* n. sp.** (figs 5, 49a-e)

HOLOTYPE : une femelle provenant de Guyane, capturée au pk 29 de la Route de Kaw, au piégeage lumineux, le 30 juillet 1992 par *Frédéric Beneluz*. (in MNHN) [n° 1335 de l'ex collection ORSTOM].

*Description.* – Longueur : 13,2 mm.

Espèce proche de *Odontocera fasciata* (Olivier) (figs 7, 9), s'en distingue aisément par les caractéristiques suivantes :

*Femelle.* Yeux (fig. 49c) plus rapprochés sur le front que chez *fasciata* (fig. 50c).

Une ligne noire part du bas du lobe inférieur de l'œil jusqu'à l'extrémité de la joue. Chez *fasciata* cette zone assombrie partant de l'œil n'atteint pas l'extrémité de la joue. Mufle plus allongé (fig. 49c). Scape et article II nettement noircis.

Le submentum et mentum sont ponctués et ridulés. Les ridules latérales du mufle remontent assez loin, jusqu'au niveau du 1/3 du lobe oculaire inférieur. Juste après les ridules, démarre la frange de soies courbées vers le bas, qui borde le bord de l'œil. La partie centrale du mentum est plus ponctuée que ridée, brillante. De rares soies sont dressées sur les côtés du mufle. Précédant les joues, de petits points fins, nets, isolés, sétifères (soies extrêmement courtes). En arrière des yeux, sur les côtes, au niveau du cou, des points enfoncés, isolés, petits et régulièrement distribués.

Ligne dorée transversale postérieure du pronotum en « M » très élargi (fig. 49d). (en « V » chez *fasciata* – fig. 50d). Une bande étroite, brillante, est parallèle au bord collaire, qui est sombre, vient ensuite la zone centrale précédant la saillie intercoxale qui est très micro-sculptée, à grosse ponctuation, peu profonde, alvéolée, comme tavelée. Saillie prosternale (fig. 49e) très amincie au centre ( $1/10^{\text{ème}}$  de la longueur d'une procoxa) aux bords relevés au centre, faisant ressortir le sillon central, bien visible, qui se perd dans la partie élargie apicale, qui paraît presque pentagonale. Acétabules antérieures bien fermés à l'arrière. Partie antérieure du mésosternum sub-brillante, ponctuée densément. Une pente assez abrupte, garnie de soies dressées, dorées, fines, précède la saillie mésosternale qui est étroite ( $2,7/10^{\text{ème}}$  de la largeur d'une mesocoxa).

Écusson plus large que chez *fasciata* (figs 49a, 50a). Partie sombre de la base des élytres densément et nettement ponctuée (fig. 49a). Chez *fasciata* cette ponctuation est râpeuse (fig. 50a). Absence de soies dressées sur la base des élytres (fig. 49a). Chez *fasciata* il y a des soies dressées (fig. 50a). Métasternum très bombé, et entièrement recouvert d'une pilosité dense, soyeuse, dorée. Quelques soies rousses, dressées, ça et là.

Fémurs postérieurs inermes (fig. 49b). Chez *fasciata* il y a une épine externe (fig. 50b). Tibias antérieurs chez *beneluzi* parallèles dans la moitié apicale et rétrécis dans la moitié basale. Chez *fasciata* les tibias antérieurs sont plus courtement rétrécis. Apex des tibias postérieurs avec deux épines, l'externe noire très courte, l'interne brun clair plus large. Fémurs postérieurs plus longs, jaunes et non assombri. Fémurs intermédiaires à massues moins courtes.

Segments abdominaux entièrement jaunes. Premier arceau visible en pointe fine, relevée au centre avant, non creusée au centre mais abruptement redressée ; micro-sculpté, sub-brillant. Les trois arceaux suivants élargis (le 3<sup>ème</sup> arceau est le plus large), nettement et abondamment ponctués sur les côtés et garnis de soies fines dorées, dressées vers l'arrière. Quelques soies rousses, peu denses dans la partie centrale qui est sub-brillante, micro-sculptée. Dernier arceau ventral très rétréci, avec une dépression peu profonde au centre apical. L'apex est convexe, brun-rouge sur le bord, et frangé de soies dorées.

*Mâle* inconnu.

*Derivatio nominis.* – Nous dédions cette très belle espèce à Frédéric BENELUZ pour sa large contribution à la récolte de Cerambycidae peu communs.

***Odontocera barnouini* n. sp.** (figs 4, 6, 51a-e)

**HOLOTYPE** : un mâle, provenant Guyane, « Montagne Longi » (Bassin du Sinnamary, 87 m d'altitude, 53°01'53" W, 5°01'04" N), obtenu par élevage sur tronc nourricier de *Coccoloba ascendens* Duss ex Lindau [POLYGONACEAE] (échantillon d'herbier Scott MORI 23621), le 3 mai 1994, *Gérard Tavakilian leg.* (in MNHN) [n° 873 de l'ex collection ORSTOM].

**PARATYPES** : Guyane. Mont Grand Matoury, une femelle, collectée sur tronc, de jour, le 26/12/1981, *Roland Barnouin leg.* (MNHN); Route de Kaw, pk 35, une femelle, 19/12/1982, piégeage lumineux, *Michel Duranton leg.* (MNHN); pk 46, une femelle, le 30/08/1986, piégeage lumineux, *Gérard Tavakilian leg.* (MNHN); une femelle, le 29/12/1986, piégeage lumineux, *Odette Baloup leg.* (collection O. Morvan); une femelle, le 23/03/1993, à vue de jour, *Jean-Louis Giuglaris leg.* (MNHN); Piste du Plateau de Nancibo, pk 5, une femelle, le 12/08/1996, à vue de jour, *Frank Hovore & Darren Pollock leg.* (collection F. Hovore); Crique Couleuvre (Montsinery), une femelle, le 19/10/1986, à vue de jour, *Patrick Bleuzen leg.* (MNHN); « Montagne Longi » (Bassin du Sinnamary, 87 m d'altitude, 53°01'53" W, 5°01'04" N), obtenus par élevage sur tronc nourricier de *Coccoloba ascendens* Duss ex Lindau [POLYGONACEAE] (échantillon d'herbier Scott MORI 23621), 7 mâles, 4 femelles 5-28 avril 1994, *Gérard Tavakilian leg.* (MNHN).

*Description.* – Longueur : 10,8-12,8 mm.

Espèce proche de *fasciata*.

**Mâle.** Mufle plus étroit, yeux moins grands que chez *fasciata*. Tubercules antennaires saillants. Tache centrale brun clair du pronotum plus large (fig. 51a). Quelques rares grandes soies sombres dressées sur le pronotum. Ponctuation râpeuse sur la base des élytres. Soies dressées à la base des élytres très longues (fig. 51a). Fémurs postérieurs inermes (fig. 51b) et jaunes. Trois derniers arceaux abdominaux visibles, brun de poix les deux premiers étant jaunes (chez *fasciata* l'abdomen est entièrement brun-jaune clair).

Mentum en pointe avancée, obtuse au centre. Mentum et submentum imponctués au milieu, brillants, glabres. Des ridules latérales en chevrons descendants abritent des points enfoncés et quelques soies. En arrière des yeux, sur le cou, on note de petits points nets isolés, régulièrement distribués. L'arrière des yeux est frangé de longues soies dorées, dressées en frange vers l'arrière.

Écusson ogivoïde large. Élytres aux épaules garnies de longues soies dressées; ponctuation basale râpeuse en arc de cercle transversal.

Partie avant du prosternum brillante, lisse, glabre, sur une bande parallèle au bord collaire. Puis la zone centrale est micro-sculptée et couverte de soies jaunes, denses, dirigées obliquement vers l'arrière et le centre. Processus prosternal (fig. 51c) extrêmement aminci (7/100<sup>ème</sup> de la longueur d'une procoxa), élargi à l'apex, aux bord relevés, à peine arqué. Acétabules antérieurs fermés. Mésosternum bombé sur sa partie antérieure, finement et peu nettement ponctué, peu micro-sculpté, non mat. Une pente abrupte précède la saillie mésosternale (fig. 51d), égale en largeur (dans sa partie étroite) au quart de la largeur d'une mesocoxa. Parties latérales du mésosternum et métasternum entièrement recouverts de soies dorées, denses, plaquées vers l'arrière. Métasternum bombé, sillon central bien marqué, finement et densément ponctué au centre. De grandes soies dorées, pâles ou rousses dressées ça et là.

Premier segment abdominal avec le centre avant remontant en pointe aiguë (fig. 51e), aux bords relevés, ce qui isole une dépression notable au centre. Deux premiers arceaux cylindriques, brillants lisses et entièrement jaunes. Quelques soies dorées sur les parties latérales. Trois derniers arceaux brun foncé, très micro-sculptés, ponctués sur leur partie centrale, mats et garnis de soies sombres, fournies et plaquées vers l'arrière sur les parties latérales. Dernier arceau ventral visible creusé profondément au centre en pelle creuse au bord apical droit, frangé de soies plus ou moins claires. La partie creusée est convexe en lunule vers l'avant du dernier arceau, sa partie interne est peu micro-sculptée et sub-brillante. Quelques soies dressées rares au centre qui paraît imponctué.

*Femelle*. Mufle plus allongé et plus densément couvert de soies dorées que chez *fasciata*. Plus robuste, yeux plus écartés sur le front, abdomen plus vespiforme. Antennes plus épaisses.

Partie amincie de la saillie prosternale égale à  $1/10^{\text{ème}}$  de la longueur d'une procoxa. Premier segment abdominal sub-brillant, peu micro-sculpté, brun-rouge. Deuxième segment abdominal visible très micro-sculpté, brun sombre, avec une demie-lune antérieure brun-rouge.

Troisième segment abdominal visible presque entièrement brun foncé, seule une lunule antérieure brun-rouge peu marquée se distingue. Dernier arceau visible moins ponctué que le précédent, entièrement brun-noir comme le précédent. L'apex plus ou moins droit et convexe, est irrégulièrement découpé.

La femelle de *O. barnouini* se différencie de la femelle de *beneluzi* par :

- le scape plus robuste,
- les yeux plus éloignés sur le front,
- le dessin de la fascie brun clair médiane du thorax et de la fascie basale dorée postérieure (fig. 51a),
- la ponctuation de la base élytrale plus grossière,
- les longues soies dressées à la base des élytres (fig. 51a),
- le premier arceau abdominal plus court et épais et la partie ventrale antérieure du second brun-jaune, le reste brun de poix,
- enfin, la bande noire partant des yeux n'atteint pas l'extrémité des joues.

### Plante nourricière.

*Coccoloba ascendens* Duss ex Lindau [POLYGONACEAE] (échantillon d'herbier Scott MORI 23621), cette famille a déjà été signalée pour le genre par Fisher (1930 : 2).

*Derivatio nominis*. – Nous sommes heureux de dédier cette belle espèce à Roland BARNOUIN, grand récolteur de Cerambycidae, qui fut le premier à la capturer.

### *Oxylymma durantoni* n. sp. (figs 10, 11, 42)

HOLOTYPE : mâle provenant de Guyane, du pk 43,5 de la Route de Kaw, capturé le 28 août 1986, au piégeage lumineux, *Gérard Tavakilian leg.* (in MNHN) [n° 970 de l'ex collection ORSTOM].

PARATYPES : une femelle capturée sur la Piste des Compagnons Réunis (Piste des eaux claires) le 25 juillet 1983, au piégeage lumineux, *Michel Duranton leg.* (collection Duranton) ; Route de Kaw, pk 29, une femelle le 22/08/92, au piégeage lumineux, *Frédéric Bénéluz leg.* (MNHN) ; pk 38 une femelle le 01/08/1986, au piégeage lumineux, *Gérard*

*Tavakilian leg.* (MNHN) ; une femelle le 28/08/1986, au piégeage lumineux, *Gérard Tavakilian leg.* (MNHN) ; une femelle, le 26/07/1993, au moyen de « fogging » par *Pierre Emmanuel Roubaud* (MNHN) ; une femelle, à vue de jour, le 16/08/1998, *Gregory Marcillat leg.* (collection O. Morvan) ; une femelle, à vue de jour, le 07/05/2000, *Odette Morvan leg.* (collection O. Morvan) ; une femelle, à vue de jour, le 21/08/2001, *Jean-Aimé Cerda leg.* (collection O. Morvan) ; pk 43,5, un mâle le 02/08/1986, au piégeage lumineux, *Pierre Souka leg.* (MNHN) ; un mâle, le 21/07/1993, « fogging », *Pierre-Emmanuel Roubaud leg.* (MNHN) ; un mâle, le 20/08/1994, « fogging », *Pierre Emmanuel Roubaud & Frédéric Febvre leg.* (MNHN) ; un mâle, le 30/07/2000, piège Malaise, *Denis Faure leg.* (collection D. Faure) ; RN 2, pk 20, un mâle, le 12/08/1990, piégeage lumineux, *Jean-Louis Giuglaris leg.* (collection O. Morvan) ; Montagne des Singes, pk 2 une femelle, le 31/08/1985, à vue de jour, *Patrick Bleuzen leg.* (MNHN) ; Satil, une femelle, le 03/11/1980, sur tronc, de jour, *Michel Duranton leg.* (MNHN) ; Montagne Tortue (Approague), une femelle, le 02/09/1996, au piégeage lumineux, *Jean-Aimé Cerda leg.* (collection O. Morvan) ; Piste du Plateau de Nancibo, pk 1, une femelle, le 01/07/1986, piégeage lumineux, *Roland Larré leg.* (MNHN) ; une femelle, le 19/08/1991, au piégeage lumineux, *Marie-Anne Ghouti leg.* (MNHN) ; Piste Changement, pk 7,5, une femelle, le 04/09/1991, au piégeage lumineux, *Patrick Bleuzen leg.* (MNHN) ; Piste Soumourou, une femelle, le 05/09/2002, piège de type Malaise, *Denis Faure leg.* (collection D. Faure).

*Description.* – Longueur : 7 à 14 mm.

*Mâle.* Tégument entièrement jaune orangé. Mandibules noires à l'extrémité. Tache noire collaire en pointe fine avancée entre les lobes supérieurs oculaires et qui ne se prolonge pas sous la tête. Mentum et submentum marqués par une légère dépression micro-sculptée, ornée de gros points peu profonds, reliés par des ridules ondulées peu marquées. Une ou deux soies raides, sombres, marquant la limite avec les joues. Le reste de la tête au tégument brillant, le dessous des joues étant marqué par une zone assombrie. Clypéus et vertex avec quelques rares soies longues dressées noires ou dorées. Espace interoculaire de l'occiput garni de soies sombres dressées, peu denses.

Antennes aux scapes brillants presque imponctué, brun de poix sur le dessus et noir en dessous. Base des articles II et III brun de poix. Articles III et IV noirs, le V à moitié jaune, du VI au XI jaune sale, c'est-à-dire jaunes recouverts de soies brunes, denses. Article III plus long que IV plus V, IV plus court que V, et VI à XI décroissants serratulés mais peu élargis.

Une ligne sombre transversale prothoracique antérieure. Une ligne sinuose thoracique transversale postérieure. Une tache sombre au-dessus de chaque callosité, assez éloignée. Trois taches transversales élytrales, la première en dessous de la callosité basale adjacente à l'écusson, courte, qui n'atteint pas la suture et loin de la marge. La seconde atteint la suture mais pas la marge. La troisième au niveau du rétrécissement caudal n'atteint ni la marge ni la suture. Thorax avec le dessus nettement et peu densément ponctué. Côtés arrondis avec un rétrécissement court avant le bord postérieur plus large que le bord collaire. Prosternum brillant, avec la partie centrale précédant le processus prosternal, nettement ponctuée de gros points profonds épars. Saillie prosternale très micro-sculptée à surface ridée vers l'avant, étroite (1/5<sup>ème</sup> de la largeur d'une procoxa dans sa partie amincie), élargi en spatule large à peine échancrée à l'apex. Acétabules antérieurs un peu ouverts à l'arrière. Processus prosternal régulièrement arqué, sans courbure forte.

Partie antérieure du mésosternum très micro-sculptée, mate. Le processus mésosternal peu aminci (à peu près ¼ de la longueur d'une mesocoxa). Apex du mésosternum en deux lobes externes déprimés au centre et le milieu apical en échancrure profonde, arrondie (fig. 42). Métasternum un peu bombé vers l'arrière, la ligne centrale peu profonde. Très micro-sculpté avec une ponctuation espacée, peu profonde. Le tout garni de soies plus longues et

fournies autour et de part et d'autre du sillon central. Une petite tache sombre peu définie sur le mésépistérne et le métépistérne. Tout le dessous jaune.

Segments abdominaux visibles, très brillants, imponctués. Quelques rares soies dorées, dressées, le bord apical du dernier segment visible, large, droit, avec les angles latéraux arrondis. Une frange de soies insérées, intérieurement juste en dessous de l'apex le souligne sur le bord.

*Femelle* [n° 618 de l'ex collection ORSTOM]. Plus orangée que le mâle, plus trapue, antennes plus courtes et plus épaisses, pronotum plus large, moins ponctué. Première bande transversale pronotale sombre plus large que chez le mâle.

Premier segment abdominal avec une tache latérale partiellement recouverte par les élytres. Deuxième arceau avec une tache latérale plus grande, non recouverte par les élytres. Troisième arceau avec une toute petite tache enfumée latérale. Dernier segment ventral imperceptiblement échancré.

### *Oxylymma sudrei* n. sp. (fig. 12)

**HOLOTYPE** : femelle, provenant de Guyane, capturée au pk 2 de la Montagne des Singes, le 15 juillet 1987 au filet « Cryldé » par *Michel Duranton* (in MNHN) [n° 1444 de l'ex collection ORSTOM].

**PARATYPES** : Piste de Kaw, pk 38, une femelle, le 12/07/1995, sur tronc, de jour, *Jean-Aimé Cerda leg.* (MNHN) ; une femelle, le 28/07/2000, à vue de jour, *Laurent Rabilloud leg.* (collection Jérôme Sudre).

*Description.* – Longueur : 8,5 à 12,5 mm.

*Femelle.* Tégument orangé, extrémité des mandibules brun sombre, clypéus bordé de brun, deux lignes frontales assombries, plus larges au milieu, droites à l'extérieur, convexes vers le sillon frontal descendant de l'insertion des antennes jusqu'au clypéus. Zone située entre les deux tubercules antennifères assombrie hormis le sillon qui reste profond et orangé. Scape plus ou moins assombri. Une bande noire, longe l'élytre sur le métépistérne et descend en angle droit sur le métasternum avant les metacoxae.

Submentum entièrement recouvert de ridules peu profondes entremêlées de ponctuation allongée transversale sur fond micro-sculpté. Quelques fines soies rousses, dressées, peu visibles. Antennes aux articles II à VI assombri sur le dessus. Antennes aux scapes brillants, clairs sur le dessus avec quelques soies noires érigées. Second article garni de soies raides et longues. Article III le plus long (plus grand que IV + V) d'aspect mat micro sculptée. III-IV et V sombres, garnis de longues soies noires, raides sur le dessous et à la partie apicale vers l'extérieur. Micro-sculptés, mats et couverts de pubescence courte et couchée sur la surface des articles, surtout sur le IV et le V. Article VI très large, rembruni, plus court que le VII. Articles VII à X décroissants, larges, rondement et peu serratulés. Article XI acuminé, anguleux plus long que le X. Articles VII à XI brun clair. Les deux lobes postérieurs oculaires reliés par une large bande sinueuse, convexe vers l'avant et qui se prolonge au milieu par un isthme fin, longitudinal médian relié à l'anneau incomplet assombri du cou. La bande sombre du cou est largement interrompue au-dessous de la tête.

Thorax au bord collaire profondément marqué d'un sillon net enfumé. Pronotum luisant, glabre, presque imponctué. Une première bande thoracique assombrie presque droite à l'avant avec deux épaississements de part et d'autre du centre sur le disque. Cette première ligne est plutôt dirigée vers l'arrière sur les côtés où elle s'arrête. Deuxième ligne sombre thoracique en « M » très évasé sinueuse et qui rejoint sur les côtés la ligne sombre marquant le bord postérieur du pronotum. Celle ci se décolle du bord postérieur sur les parties latérales

pour se terminer dans un sillon profond qui précède les coxae antérieures. Avant centre du prosternum orné de ridules peu profondes, larges débutant plutôt par des ondulations. Saillie prosternale fortement arquée, large (5/17<sup>ème</sup> de la largeur d'une procoxa) aux bords relevés, peu élargie à l'apex, aux lobes latéraux arrondis (non aigus), l'arrière au centre à peine échancré, le centre de la partie élargie surélevée, et garni de fines soies dressées.

Écusson brun sombre, glabre. Élytres avec une ligne sombre discontinue en forme de « N » partant de la marge et se terminant en arrondi vers la suture un peu au-dessous du scutellum. Une seconde ligne brisée au départ près de la marge vers le milieu élytral où elle remonte ou redescend en angle aigu pour se terminer en une ligne arrondie ressemblant à un « J » avec la partie ascendante parallèle à la suture qui elle reste étroitement orangé-brune comme les parties claires élytrales. Toute la partie rétrécie apicale de l'élytre brune avec le haut de cette partie anguleusement concave. Une côte surélevée par du creux de l'épaule et rejoint dans la partie sombre apicale une autre côte externe partant du calus huméral. Après la jonction, une grosse côte surélevée se termine vers la pointe apicale. Les élytres sont densément ponctués sur toute la surface sauf au niveau des côtes surélevées et des épaules. Partie antérieure du mésosternum très micro-sculptée, densément et finement ponctuée et couverte d'une fine pubescence dorée, fournie, peu perceptible. Pas de pente abrupte précédant la saillie mésosternale, qui est large (égal à la moitié de la longueur d'une mesocoxa), peu rétrécie, peu élargie à l'arrière, à surface irrégulière très micro-sculptée. Lobes latéraux arrondis et centre apical échancré en demi-cercle. Mésépisternes, métépisternes, mésosternum et métasternum couverts de pubescence fine jaunâtre. Une tache noire descend du mésépisternite et se continue sur le mésosternum sur la pièce entourant la coxa intermédiaire.

Pattes entièrement orangées. Une petite tache sombre au niveau de la jonction du pli latéral thoracique postérieur avec la partie antérieure de l'acétabule des procoxae. Fémurs brillants à massue large. Tibias arqués au départ des fémurs. Tarses larges ornés de soies dorées. Protarses aux articles I-II-III sub-égaux. Tarses médians avec I plus petit que II + III. Métatarses avec I = II + III. Protibias plus densément couverts de soies dorées, les méso- et métatibias n'ayant que des soies raides érigées.

Premier segment abdominal visible, avec un triangle noir latéral partiellement recouvert par les élytres. Le second arceau visible et le troisième avec une ligne étroite sombre descendant du début de l'arceau ventral sur les côtés et s'arrêtant avant le ventre. Dernier tergite visible convexe régulièrement et largement arrondi et orné. Dernier ventrite tronqué, presque droit et orné de soies dorées sur l'arête apicale. Mâle inconnu.

*Derivatio nominis.* – Nous sommes heureux de dédier cette espèce néotropicale à Jérôme SUDRE pour sa contribution à la connaissance des Cerambycidae.

### ***Oxylomma faurei* n. sp.** (fig. 13)

**HOLOTYPE** : mâle, provenant de Guyane, capturé au pk 37 de la Route de Kaw, le 21 juillet 1993, par « fogging », *Pierre Emmanuel Roubaud leg.* (in MNHN) [n° 1416 de l'ex collection ORSTOM].

**PARATYPE** : un mâle, Piste Soumourou, le 22/08/2002, piège de type « Malaise » en canopée, *Denis Faure leg.* (collection D. Faure).

*Description.* – Longueur : 8 mm.

*Mâle.* Tégument jaune orangé. Mandibules noires, labre noir, base du vertex et extrémités de joues rembrunies. Front nettement ponctué. Palpes labiaux et maxillaires clairs.

Parties entourant l'insertion des antennes obscurcies. Arrière de la tête, noir sur le dessus. Mentum brillant, jaune orangé clair, ridulé. Bord de l'œil sur l'avant frontal avec trois soies raides dressées. Espace interoculaire du dessus de la tête noir orné d'une ponctuation fovéolée large et peu profonde d'où partent des soies dorées, dressées. Antennes grêles, à articles non épaissis. Scape brillant, ponctué çà et là avec de longues soies dressées rares. Article III le plus long, cylindrique, plus grand que IV + V et égal à IV + V + VI, brillant. Articles IV à XI plus mats, plus micro-sculptés et couverts de pubescence fine, couchée et dense. Articles II à VI avec des soies longues et raides, surtout sur le côté interne inférieur. Article IV = VI plus petit que V. Article VI = VII Article VIII = IX. Article X légèrement plus court que XI. Cinq premiers articles antennaires sombres ainsi que les 4/5 du XI.

Pronotum à trois gibbosités. La centrale la plus grande va jusqu'au bord collaire, les deux latérales, deux fois plus courtes marquent les renflement latéraux. Ponctuation éparse, large, peu profonde, sur le disque. Ponctuation plus dense au niveau du large sillon transversal précédant le bord postérieur du thorax. Des soies dressées dorées peu abondantes sur tout le thorax. Écusson recouvert d'une pubescence soyeuse, dorée, courbée, peu dense. Écusson déprimé au centre. Partie antérieure du prosternum brillante. Bord collaire frangé de soies dorées. Arrière du pronotum noir sur le dessus. Une large dépression faible parcourue de quelques ridules transversales peu marquées précède une zone centrale à ponctuation large, oblongue, juste avant le processus prosternal qui est très étroit (1/10<sup>ème</sup> de la largeur d'une procoxa) légèrement et régulièrement arqué et bien élargi à l'apex. Acétabules antérieurs légèrement ouverts. Écusson noir. Élytres brun de poix, sauf la base de la marge, avec une bosse basale entre l'écusson et l'épaule, densément et fortement ponctués sauf à l'apex qui est légèrement renflé après la jonction des deux côtes élytrales surélevées (marginale et médiane). De nombreuses soies dressées sur la surface élytrale. Jonction des côtes surélevée épaisse et quasi à l'extrémité élytrale. Suture non prolongée, apex étiré en pointe. Mésépisternes noirs. Partie mésosternale précédant les mesocoxae sombres. Métépisternes à moitié sombres vers l'avant et obliquement jaunes à l'arrière. Métasternum noir. Partie centrale antérieure du mésosternum jaune orangé, largement et peu profondément ponctué sur fond très micro-sculpté, couverte de soies dorées, fines dirigées vers l'arrière, peu denses. La pente séparant la partie antérieure du processus mésosternal est très douce. Le processus mésosternal est large (1/3 de la longueur d'une mesocoxa), profondément échancré à l'apex. Mesocoxae jaune orangé. Métasternum très micro-sculpté, sub-brillant, les côtés plus ponctués. Des points assez grands et nets épars et de tout petits points plus denses entre les premiers. Métasternum brun, très foncé sauf sur les marges antérieure et postérieure qui sont éclaircies, recouvert sur toute la surface de soies dorées, inégales en longueurs. Les plus longues sont dressées vers l'arrière et les plus courtes et fines plaquées contre le tégument.

Une ligne supérieure étroite longitudinale noire part des fémurs sur leur arête supérieure et se prolonge sur les tibias des pattes avant et médianes. Fémurs postérieurs avec une ligne enfumée sur l'extrémité et rejoint une zone sombre entourant l'articulation avec le tibia, qui a son arête externe enfumée. Toutes les extrémités des articles des tarsi enfumés. Tarsi antérieurs larges ornés de soies dorées et I à III sub-égaux. Tarsi intermédiaires avec I plus petit que II + III. Tarsi postérieurs avec I = II + III onychium. Les pattes sont ornées de longues soies dressées éparses.

Segments abdominaux, brillants et graduellement rétrécis. Les trois premiers jaune orangé, les deux suivants brun sombre. Le dernier segment large et à peine convexe, densément frangé à l'apex de soies dorées, très fines. Les ventrites sont presque imponctués et garnis sur toute leur surface de longues soies dorées, éparses, dressées. Trois premiers arceaux jaunes, les deux derniers noirs brillants. Urotergite et urosternite largement arrondis sur les bords et droits au bout, ornés de longues soies apicales.

*Femelle inconnue.*

*Derivatio nominis.* – Nous sommes heureux de dédier cette espèce énigmatique à Denis FAURE, remarquable collecteur de Rhinotragini.

Ces trois nouvelles espèces s'ajoutent aux 6 espèces déjà connues du genre *Oxylymma* Pascoe, 1859, et nous profitons de l'occasion pour désigner le lectotype de *Oxylymma telephorina* Bates (1870 : 316). En effet, dans sa description, Bates nous parle de mâle et de femelle provenant de Ega (aujourd'hui Téfé dans l'Amazonas brésilien) et dans sa collection (aujourd'hui au MNHN grâce à l'acquisition de la collection René Oberthür), se trouve un couple de cette rare espèce que personne n'a reprise depuis, de cette même localité et portant les étiquettes manuscrites de Bates. Tout laisse à supposer qu'ils furent récoltés *in copula* sur des fleurs.

Nous désignons comme LECTOTYPE de *Oxylymma telephorina* Bates, 1870 (présente désignation) le syntype mâle porteur des étiquettes suivantes :

- une petite étiquette manuscrite « Ega »
- une étiquette rectangulaire manuscrite « *Oxylymma telephorina* Bates »
- une étiquette rectangulaire imprimée et encadrée d'un trait fin  
« *Ex Musæo/H.W. Bates/ 1892* »,
- une étiquette rectangulaire vert pâle où est imprimé  
« Muséum Paris/1952/Coll. R. Oberthür »,
- une étiquette rouge LECTOTYPE.

Cette désignation a pour but de fixer de façon claire et définitive le statut du taxon concerné.

La femelle porte une étiquette manuscrite « Ega », une étiquette rouge « paralectotype » et un *determinavit* avec le signe ♀.

Cette espèce décrite par Bates nous montre la parenté du genre *Oxylymma* Pascoe, 1859 avec le genre *Corallancyla* Tippmann, 1960 et le genre *Catorthontus* Waterhouse, 1880. Les différences résidant essentiellement dans la longueur plus ou moins importante du mufler et de la découpe élytrale.

### ***Corallancyla durantoni* n. sp. (fig. 15)**

**HOLOTYPE** : femelle provenant de Guyane, capturée au pk 10 de la Route de Kaw, le 15 mai 1983, au piégeage lumineux par Michel Durantoni (in MNHN) [n° 554 de la collection ORSTOM].

*Description.* – Longueur : 11,4 mm.

*Femelle.* Entièrement orangé. Massue fémorale obscurcie sur la partie externe des profémurs, en très large anneau sur les mésosfémurs, anneau antéapical sur les métasfémurs. Élytres jaune brun enfumé aux épaules et à l'apex. Tibias longitudinalement obscurcis sur l'arête externe. Antennes à articles noirs ou obscurcis.

Tête orangée à sillon frontal marqué, fortement ponctuée entre les yeux. Mandibules orangées à l'apex obscurci. Palpes épais, orangé. Palpes maxillaires très épais, les labiaux, nettement plus fins. Mentum avec une dépression forte transversale, ridulée, ponctuée (ponctuation anastomosée avec des ridules). Mentum, comme le front et le dessus de la tête, orné de soies dorées, dressées. Antennes aux scapes sub-brillants, à peine micro-sculptés,

brun foncé, plus clairs sur le dessus. Les cinq premiers articles presque entièrement noirs (un étroit liseré brun clair à la base). Articles VI à XI gris brun sur le dessus, jaunâtre en dessous. Article III le plus long, sub-brillant égal a V + VI. Articles V à X décroissants, article XI > X. Articles IV à XI mats, densément pubescents. Article IV plus court que V. Tous les articles garnis de soies dressées. Les six premiers possèdent de plus grandes soies sur le dessous.

Thorax transverse, à gibbosités médianes et latérales ponctuées, garni de longues soies dorées éparses. Écusson en trapèze à sommet arrondi et échancré. Partie antérieure ventrale du pronotum glabre, très micro-sculptée et marquée de nombreux sillons transversaux, pratiquement jusqu'au processus prosternal. Processus prosternal très étroit (environ 2/10ème de la largeur d'une procoxa dans le sens de la longueur) légèrement arqué, peu élargi à l'apex qui est anguleusement échancré. Acétabules antérieurs largement ouverts. Élytres très fortement ponctués, micro-sculptés entre les points qui sont denses, ornés de soies dressées, rousses, peu denses. Bord postérieur arrondi à l'extérieur, l'angle sutural étant tout juste marqué. Mésosternum très micro-sculpté et à surface irrégulière, finement ponctué et garni de nombreuses soies dorées, dressées et plaquées. Le processus mésosternal très étroit (un quart de la largeur d'une coxa intermédiaire) et pratiquement sur le même plan que la partie antérieure, échancrée au bout. Métasternum non bombé, avec le sillon central net, très densément et finement ponctué et recouvert d'une pilosité dorée, soyeuse, plaquée. Méso- et métasternum couverts de soies dorées, plaquées.

Coxae glabres, hormis quelques soies dressées ça et là. Pattes garnies de longues soies dorées. Protarses I = III > II. Mésotarses I < II + III. Métatarses I = II + III.

L'avant dernier arceau abdominal obscurci à l'avant. Dernier segment visible, brun foncé, orné de pubescence dorée. Segments abdominaux larges, micro-sculptés, sub-brillants, peu profondément ponctués, les points isolés, mais bien répartis. Des soies dorées, longues et courtes, entremêlées sur les arceaux ventraux. Trois premiers arceaux abdominaux visibles orangés, le 4<sup>ème</sup> arceau avec deux taches sombres latérales, le 5<sup>ème</sup>, le plus court, entièrement brun sombre, très large à l'apex, à peine convexe (courbure très large), frangé de soies dorées courtes, de longueurs irrégulières.

*Mâle inconnu.*

### ***Rhinotragus martinsi* n. sp. (fig. 18)**

**HOLOTYPE** : femelle, capturée au SURINAM (Réserve Naturelle du Brownsberg), le 10 août 1984, à vue, de jour par *Gérard Duranton* (in MNHN [n° 804 de l'ex collection ORSTOM]).

**PARATYPE** : une femelle, provenant du Brésil (Amazonas), Reserva Ducke, 26 km NE de Manaus, collectée le 22/06/1990, *J. C. Hurtado leg.* (MZSP).

*Description.* – Longueur : 8,5 mm.

*Femelle.* Tégument orangé, brillant. Élytres brun-noir avec quatre taches jaunâtres, la plus grande sur la base de l'élytre, adjacente à l'écusson, mais qui n'atteint pas l'épaule. La seconde, ovale et petite au-dessus du milieu de l'élytre, près de la suture qu'elle ne touche pas. La troisième et quatrième au même niveau. La troisième plus grande en triangle dont la partie large se situe sur la suture, et une quatrième toute petite, mal définie sur le contour vers la marge. Antennes noires à la base, devenant brun rougeâtre sur les quatre ou cinq derniers articles. Une zone noire contiguë à l'arrière du lobe oculaire supérieur, au niveau du cou, précède la large bande prothoracique longitudinale noire située après le milieu orangé. Cette large bande noire prend naissance au bord collaire jusqu'à la base du pronotum où elle atteint le bord supérieur, après le niveau de l'écusson.

Palpes orangés. Mandibules brun-orangé, obscurcies, noirâtres au bout. Mentum et submentum abondamment ridulé, avec quelques gros points mêlés. Le sillon frontal a fait place à un bourrelet longitudinal étroit, convexe, plus ou moins interrompu. Quelques soies dorées, dressées entre les tubercules antennifères. Antennes aux scapes régulièrement et profondément ponctués ; article III le plus long, le plus fin et cylindrique ; IV à XI élargis ; IV plus court que V. Articles V à X décroissants. XI plus grand que X avec les vestiges de la fusion avec un douzième article ancestral. II à VII avec des soies raides, noires sur le dessous. III et IV sub-brillants, micro-sculptés, les suivants très micro-sculptés et couverts de petites soies raides, couchées, leur donnant un aspect mat.

Pronotum plus large à la base qu'au cou, fortement ponctué par des larges fovéoles peu profondes pratiquement contiguës. Une petite dépression latérale précède l'épaule. Écusson rectangulaire à bords arrondis, plus large que haut, sub-brillant, finement micro-sculpté, glabre. Élytres fortement ponctués sauf aux épaules qui sont lisses, luisantes et se prolongent par une côte saillante qui devient presque un bourrelet saillant à l'apex élytral. Apex obliquement tronqué, ascendant vers la suture qui est marquée d'une dent mousse. Partie centrale du prosternum située devant la saillie très ridée, ponctuée et micro-sculptée, lui donnant un aspect mat, ornée d'une fine pilosité claire. Saillie prosternale à surface irrégulière et mate, creusée au centre, avec des larges bords sur les côtés de la partie la plus étroite qui représente 2/5 de la longueur d'une procoxa. Processus non arqué, très élargi à l'apex, sans pente abrupte avant l'extrémité. Mésosternum garni de gros points isolés sur un fond très micro-sculpté. La saillie mésosternale fait suite avec une pente abrupte à l'avant. Saillie mésosternale large (plus de la moitié d'une coxa intermédiaire), creusée au centre, apex obtus avec une petite échancrure nette au centre. Prosternum et coxae couverts de petites soies dorées. Mésépisternes, métépisternes et métasternum marqués de gros points peu profonds. Métasternum orné de très gros points non contigus sur fond brillant (peu micro-sculpté) sur les parties latérales. De ces gros points partent des soies excentrées situées sur le bord antérieur de la ponctuation. La ligne centrale métasternale est bien marquée et entourée de points plus denses voire contigus. Des mesocoxae à la partie postérieure de la ligne centrale du métasternum, se trouvent des soies dorées, couchées, courtes, relativement denses.

Pattes intermédiaires et postérieures légèrement rembrunies. Tarses larges, épais. Article I = II. Article III moins long que I + II. Tibias ponctués. Fémurs avec quelques points à l'extrémité de la massue.

Quelques points sur les segments abdominaux visibles donnent naissance à une soie dorée. Arrière latéral des premiers, seconds, troisièmes, quatrièmes et cinquièmes plus densément pubescents. Segments abdominaux visibles brillants de longueur égale et nettement ponctués de petits points isolés. Quelques soies dorées ça et là, dressées et jamais longues. Dernier arceau ventral presque imperceptiblement échancré, paraissant tronqué droit avec la bordure apicale rembrunie, plus mate et ponctuée, frangée de longues soies dorées. Urotergite coupé droit, régulièrement ponctué.

*Mâle inconnu.*

*Derivatio nominis.* – Nous sommes heureux de dédier cette belle espèce au Professeur Ubirajara MARTINS en hommage à son œuvre inégalable pour la connaissance des Cérambycides néotropicaux.

### ***Rhinotragus robustus* n. sp. (fig. 16)**

HOLOTYPE : femelle, provenant de Guyane, capturée au pk 46 de la Route de Kaw, le 28 août 1986, au piégeage lumineux par *Gérard Tavakilian* (in MNHN) [n° 987 de l'ex collection ORSTOM].

PARATYPE : Route forestière de Belizon, pk 24, une femelle le 15/08/1999 au piégeage lumineux, *Jean-Louis Giuglaris leg.* (collection Giuglaris).

*Description.* – Longueur : 13 mm.

*Femelle.* Trapue, jaune orangé pour le tégument des pattes avant et intermédiaires, tête et thorax et dessous du corps. Pattes postérieures noires. Écusson noir. Élytres jaunes avec l'extrémité noire. Antennes entièrement noires à partir du II<sup>ème</sup> article. Dessous entièrement orangé et garni de petites soies dorées, denses.

Mandibules orangées, obscurcies à l'extrémité. Palpes orangés. Mentum et submentum orné de ridules concaves et de points plus ou moins adjacents. Une petite tache noire sur le dessus du muflle. Une tache noire en triangle très obtus, après les lobes oculaires supérieurs, sur le dessus au niveau du cou. Scape noir sur le dessus, orangé sur le dessous, fortement ponctué, brillant ; articles II, III, et IV sub-brillants, les suivants franchement mats avec les deux derniers paraissant plus bruns. Les six premiers articles ornés de soies rousses, raides sur le dessous. Article III le plus long égal à IV + V ; IV plus court que V ; V égal à VI qui est le plus élargi sur le côté externe, donnant un aspect rondement serratulé aux antennes. Articles VI à X décroissants en longueur ; XI plus long que X avec une constriction aux 2/3 apicaux, montrant les vestiges d'un douzième article ancestral. Dessous de la tête orangé, sans tache.

Pronotum orangé avec une ligne médiane noire, large, longitudinale partant du bord collaire, s'évasant un peu, puis échancrée pour s'élargir juste au dessus de l'écusson qui est également noir, très régulièrement arrondi au bout, orné d'un ou deux points et couvert de petites soies presque invisibles, à peine micro-sculpté. Une ligne imponctuée, plus large vers la partie étroite de la ligne noire, longitudinale du thorax. Thorax fortement ponctué surtout vers l'avant avec quelques soies dressées jaunes. Saillie prosternale large (égal à la moitié de la longueur d'une coxa antérieure). Partie antérieure du prosternum et parties latérales lisses, brillantes et ponctuées de gros points épars. Partie centrale et saillie prosternale très micro-sculptée, presque mates. Saillie prosternale peu arquée et abrupte dans la partie apicale élargie. Mésosternum à la partie antérieure densément ponctuée et très micro-sculptée. Saillie mésosternale abruptement surplombante à l'avant. Métasternum orné de gros points isolés garnis d'une soie excentrée, courte, vers l'avant du point. Mésosternum un peu rembruni au centre. Métépisternum noir brillant avec une tache brun orangé adjacente à la marge élytrale. Partie ventrale du thorax régulièrement ponctuée par de gros points fovéolés donnant naissance à des courtes soies raides dorées. Élytres fortement ponctués, glabres sauf sur la marge externe, jusqu'à la suture au niveau de la tache noire où quelques soies jaunes, dressées, apparaissent. Un vestige de côté élytrale surélevée part des épaules pour rejoindre l'apex élytral (tronqué droit). Cette côte est plus visible à partir du niveau des métafémurs. Élytres déprimés au centre. Suture élargie au début de la zone noire, puis divergente à l'apex. Côté externe élytral arrondi avec un angle obtus à peine marqué. Suture élytrale jaune jusqu'au bout.

Trochanters ornés de soies dorées, dressées, peu nombreuses. Pédoncules fémoraux intermédiaires ornés de soies raides dorées sur la partie inférieure, ces soies étant plus rares sur les pédoncules fémoraux postérieurs. Profémur à pédoncule noir sur le dessus seulement. Massue avec une tache brune sur le milieu à l'arête externe. Tibias antérieurs noirs étroitement à la base et largement au milieu sur le dessus, le dessous plus sombre. Mésosfémurs à pédoncule entièrement noir, l'arête externe, la base de la massue du côté interne supérieur et l'apex, noirs. Côté ventral de la massue entièrement orangé. Mésotibia entièrement noir. Métafémurs presque entièrement noirs avec une petite zone brun-rouge visible sur le côté externe du bout de la massue. Sur le côté interne cette zone brun-rouge est quasi imperceptible. Tous les tarses brun de poix. Protarses I = II < III. Mésotarses I < II < III. Métatarses I = II = III. Des soies raides dorées dressées sur les pattes.

Segments abdominaux brillants, orangés, peu densément marqués de points nets qui deviennent un peu plus denses sur les trois derniers arceaux. Dernier segment abdominal très micro-sculpté, assombri à l'apex et sur les côtés antérieurs, largement convexe et orné de quelques grosses soies claires, dressées. Les arceaux abdominaux noirs densément ponctués, surtout les deux premiers visibles. Des soies dorées, serrées sur les côtés. Deux derniers ventrites avec une petite tache sombre sur le côté. Dernier tergite largement noir sur le milieu, très largement arrondi en spatule sub-carrée.

*Mâle* inconnu.

### ***Mimommata* n. gen.**

*Femelle*. Mufle médiocre. Antennes plus longues que le corps. Article III plus court que le V, XI, non hasté, plus court que le X. Articles V-VIII serratulés, IX-XI cylindriques.

Pronotum non transverse, avec une constriction longue et faible vers l'avant, qui est lisse et brillant, élargi vers l'arrière. Trois petites surélévations sur le dessus (une de part et d'autre de la médiane et une troisième centrale, peu avant le bord postérieur). Saillie prosternale large, arquée. Cavités coxales antérieures ouvertes à l'arrière. Pas de pente précédant la saillie mésosternale qui est large, non amincie.

Écusson rectangulaire transverse. Élytres longs, fortement ponctués, recouvrant presque la totalité de l'abdomen, arrondis à l'apex et non terminés par une dent suturale aiguë ou apicale externe. Une carène longitudinale, parallèle à la marge, part des épaules pour atteindre l'apex.

Fémurs et tibias garnis de longues soies, pro- et mésofémurs clavés, métafémurs très progressivement épaissis, sans pédoncule notable. Pro- et mésofémurs à massue renflée sur le dessus, bien nette. Protarses avec le I > III > II ; I < II + III. Mésotarse I > II + III ; II < III. Métatarse I = II + III + IV. Métafémur sans massue apparente, graduellement plus épaissi.

Le dernier segment ventral visible est très largement, et peu profondément échancré à l'apex.

Espèce type : *Mimommata mollardi* n. sp.

Genre voisin de *Ommata* White, 1855, qui se distingue par la succession des caractères énoncés. Il ne pouvait être question de le placer en sous-genre car des caractères comme les cavités coxales antérieures ouvertes, l'absence de pente abrupte précédant le processus mésosternal, l'article III des antennes qui n'est pas le plus long l'en séparent complètement d'*Ommata*.

### ***Mimommata mollardi* n. sp. (fig. 17)**

**HOLOTYPE** : femelle provenant de Guyane, capturée au pk 38 de la Route de Kaw, le 17 août 1998, au piégeage lumineux par *Alain Mollard* (in MNHN) [n° 975 de l'ex collection ORSTOM].

*Description*. – Longueur : 7,75 mm.

*Femelle*. Tégument brillant. Palpes jaunes. Tête noire, antennes noires à brun foncé. Thorax orangé. Pro- et mésofémurs orangés. Protibias et protarses rembrunis. Mésotibias et mésotarses bruns. Métafémur avec le pédoncule orangé, le reste de la patte brun foncé. Les deux derniers segments abdominaux visibles rembrunis, le reste orangé. Élytres brun foncé sauf à la base des épaules à la suture et au dessous de l'écusson orangé.

Mandibules brun foncé à extrémités noires. Sillon frontal marqué. Front brillant marqué de petits points nets. Dépression séparant les lobes oculaires lisse. Quelques longues soies dressées pâles sur le vertex et l'occiput. Cou brillant avec une ponctuation peu dense. Mentum et submentum brillants, densément marqués de points mats isolés, avec quelques soies dressées. Joues peu ponctuées. Antennes aux scapes régulièrement ponctués, garnis de soies dorées, couchées, courbées, courtes et de quelques longues soies dressées ça et là. Articles I à V avec des longues soies noires, éparses dressées sur le dessous. Articles III à XI densément recouverts de pubescence fine, ce qui donne un aspect mat aux antennes. Article III un peu plus long que IV et que le scape. Article IV d'un tiers plus long que le XI. Article V plus long que III. Articles V à VII croissants. Article VIII égal à VII. Article IX plus court que VIII. Articles IX à XI décroissants. Apex, du côté externe des VI à IX étiré en lobe pointu. Les deux derniers articles, les plus larges bien que cylindriques. Extrémité des élytres atteinte par le segment VIII.

Pronotum allongé, lisse et brillant, totalement orangé, longuement et faiblement échancré sur les côtés jusqu'au milieu où il est le plus large, puis les côtés sont parallèles et se rétrécissent peu et peu brièvement avant le bord postérieur. On voit les vestiges de cinq tubercules sur le dessus dont le plus visible reste le tubercule central médian, longitudinalement bombé après le milieu ; quelques points ça et là sur les côtés au niveau du tubercule central et le fossé transversal précédant le bord postérieur. Côtés garnis de longues soies dorées dressées, éparses. Avant du prosternum brillant, glabre avec un bourrelet transversal, assez loin du bord collaire. Partie centrale qui précède la saillie prosternale, peu impressionnée, peu ridée et peu pubescente. Saillie prosternale régulièrement arquée, large (2/7<sup>ème</sup> de la longueur d'une procoxa), aux bord légèrement relevés et à l'apex peu élargi, très arrondi sur les côtés et convexe au bout. Écusson concave au centre postérieur et couvert de longues soies dorées ; le fond est micro-sculpté. Élytres densément garnis de gros points enfoncés, brillants. Quelques grandes soies dorées sur les épaules et entourant la suture en dessous de l'écusson, surtout au niveau où l'orangé se transforme en brun. Les points enfoncés donnent naissance à une soie fine, assez courte. Apex avec la suture courtement déhiscente et étirée en lobe mousse. Partie antérieure du mésosternum brillante, quelques points nets isolés sur les parties latérales et quelques soies dorées, dressées. Saillie mésosternale large (3/5<sup>ème</sup> de la longueur d'une mesocoxa). L'apex est échancré profondément au centre, dégagant ainsi deux lobes apicaux arrondis. Métasternum déprimé au centre, autour de la ligne centrale, micro-sculpté et abondamment fourni en pubescence claire. Les parties latérales, après la dépression centrale, sont légèrement bombées vers l'arrière, plus ponctuées et velues avec des soies dorées, dressées et des soies dorées, mi-longues, plaquées. Dessous abondamment orné de longues soies dorées, dressées, peu denses. Mésépisternes et métépisternes couverts de pubescence dorée, soyeuse.

Tibias postérieurs non aplatis, arqués. Pro- et mésopémoins ornés d'une frange de soies dorées, fines sur l'arête du dessous. Massue sur le dessus avec de soies raides. *Idem* pour le mésopémoins. Métapémoins ornés (sauf sur la partie interne qui reste lisse et brillante) de soies brunes, longues et dressées. Tibias plus densément pour le méso- et métatibias garnis de longues soies dressées, brunes, donnant carrément un aspect hirsute aux métatibias.

Abdomen brillant, avec quelques soies dorées, couchées sur les côtés en plus de soies dressées. Les soies dressées de l'abdomen à la partie apicale sont brunes ou noires. Les trois premiers arceaux abdominaux sont rembrunis, avec quelques points isolés sur le centre et des soies brunes, dressées sur les côtés.

*Mâle* inconnu.

*Derivatio nominis.* – Nous dédions cette espèce à ALAIN MOLLARD, ami d'enfance de l'un des auteurs qui a, durant ses brefs passages en Guyane, récolté plusieurs espèces nouvelles pour la science.

*Ommata cosmipes* n. sp. (figs 20, 21)

HOLOTYPE : mâle, provenant de Guyane, Petit-Saut (Bassin du Sinnamary) et obtenu par élevage sur tronc nourricier de *Aniba parviflora* (Meissner) Mez [LAURACEAE] (échantillon Daniel SABATIER & Marie-Françoise PREVOST 2130), éclos le 4 septembre 1989, Gérard Tavakilian leg. (in MNHN) [n° 1236 de l'ex collection ORSTOM].

PARATYPES : tous obtenus par élevage sur tronc nourricier de Lauraceae, Gérard Tavakilian leg. (MNHN). Crique Plomb (Bassin du Sinnamary), une femelle, le 19/08/1993 [Denis LOUBRY 1785] ; un couple, le 30/08/93 [Denis LOUBRY 1785] ; un mâle, le 24/09/1993 [Denis LOUBRY 1720] ; Colline Longi (Bassin du Sinnamary - 87 m), un mâle, le 28/07/1994 [Scott MORI 23550] ; un couple, le 11/08/1994 [Scott MORI 23550 & 23568] ; un couple, le 18/08/94 [Scott MORI 23550] ; un couple, le 25/08/1994 [Scott MORI 23550 & 23568] ; une femelle, le 01/09/1994 [Scott MORI 23550].

*Description.* – Longueur : 6,8 à 8,8 mm.

Entièrement brun-noir. Dessous recouvert de pubescence argentée. Élytres à base jaunâtre. Tibias postérieurs garnis de touffes de poils noirs, encadrés de soies blanches. Tarses postérieurs recouverts de pubescence blanche. Tout le dessous abondamment recouvert de pubescence argentée.

*Mâle.* Dessus de la tête et mentum avec des soies dressées. Mentum et submentum en continuité, à peine concaves ; très nettement et régulièrement, bien que peu densément ponctués, et garni de longues soies dressées clairsemées et inégales en longueur. La partie centrale moins ponctuée. Palpes brun foncé. Yeux contigus vers l'avant, avec un sillon frontal net. Dessus de la tête ponctué. Scape sub-brillant, micro-sculpté. Antennes grêles à la base, s'épaississant à partir de l'apex du VI<sup>ème</sup> article. Les six premiers articles garnis de soies raides sur le dessous. Article III plus grand que le IV, V plus grand que le III, VI plus grand que le V, VII sensiblement égal à V, XI plus grand que X. Articles VIII à X décroissants, épaissis et mats à partir de l'apex du VI jusqu'au XI, correspondant aux zones couvertes de pubescence serrée, noire.

Pronotum allongé, ponctué, avec une ligne longitudinale centrale imponctué et plus ou moins visibles, six boursoflures imponctuées, trois de chaque côté de la ligne dénudée centrale, régulièrement alignées. Quelques soies longues érigées çà et là sur le thorax. Bord postérieur garni de soies cendrées. Partie antérieure du prosternum glabre, brillante, convexe, avec de très rares soies dressées, qui précède un sillon profond transversal ridulé, marquant le début de la pubescence gris argenté qui tapisse tout le dessous du corps, densément sur la partie thoracique, moins densément sur les ventrites visibles. La saillie prosternale est étroite (un cinquième de la largeur de la procoxa), peu arquée et très élargie à l'apex. La saillie mésosternale est large, et surplombe en pente douce la partie antérieure du mésosternum. Écusson rectangulaire, haut, densément recouvert de pubescence cendrée et plus ou moins échancré sur le bord postérieur. Élytres régulièrement et peu densément ponctués. Longuement rétrécis par la marge jusqu'à l'apex qui est en lobe étroit. De l'épaule, prend naissance une côte qui n'est visible qu'à partir du tiers antérieur pour se terminer juste avant l'apex. La suture reste toujours noire sur toute sa longueur, même au niveau de la tâche jaunâtre de la base des élytres.

Le dessous de la massue fémorale antérieure et les pédoncules des fémurs intermédiaires, ornés d'une pubescence grise plus ou moins longue. *Idem* pour les pro, mesocoxae et les trochanters correspondants. Pattes de plus en plus allongées de l'avant à l'arrière et fémurs à pédoncule de plus en plus allongé. Mésos- et métafémurs, ainsi que la base des méso- et métatibias ornés de soies raides noires. Tibias postérieurs ornés sur les 2/3

postérieurs d'une énorme touffe de soies régulièrement et densément distribuées dans toutes les directions comme un écouvillon. A la base de la touffe, quelques soies blanches, le tiers apical de la touffe n'étant constitué que de soies blanches. Les tarsi postérieurs sont recouverts de soies blanches. Protarse avec l'article I égal au III qui est plus long que le II. Mésotarse à l'article I égal au III qui est plus long que le II. Métatarse à l'article I plus long que les articles II + III additionnés.

Segments ventraux cylindriques. Dernier tergite à bord droit arrondi sur les côtés et légèrement concave au centre. Abdomen du mâle cylindrique, celui de la femelle plus fusiforme (légèrement renflé). Dernier arceau visible (le cinquième) largement convexe à l'apex (presque droit), pour les deux sexes, le mâle ayant ce dernier ventrite plus mat, plus ponctué et micro-sculpté.

*Femelle.* Yeux largement séparés sur le front. Élytres proportionnellement plus longs. Ventre moins cylindrique. Dernier tergite arrondi.

### Plantes nourricières.

Les échantillons Denis LOUBRY 1785 & Scott MORI 23550 appartiennent à des *LAURACEAE* non identifiées à ce jour. Les autres échantillons appartiennent aux espèces suivantes :

*Aniba parviflora* (Meissner) Mez [*LAURACEAE*] (échantillon Daniel SABATIER & Marie-Françoise PREVOST 2130),

*Licaria martiniana* (Mez) Kostermans [*LAURACEAE*] (échantillon Scott MORI 23568),

*Licaria rigida* (Kostermans) Kostermans [*LAURACEAE*] (échantillon Denis LOUBRY 1720).

### ***Phygopoides* n. gen.**

Submentum avec des stries profondes, plus ou moins en chevrons descendants des joues. Antennes plus courtes que le corps, avec le dernier article hasté ; article III le plus long, plus grand que V ; IV plus petit que V ; articles V à X décroissants.

Pronotum allongé, arrondi sur les côtés. Le processus prosternal est large, non arqué. Les cavités coxales antérieures sont fermées vers l'arrière. La pente précédant le processus mésosternal est abrupte, le processus étroit. Écusson allongé. Élytres raccourcis et rétrécis sur leur moitié postérieure, l'apex arrondi, dépasse à peine l'insertion des métafémurs.

Fémurs postérieurs à pédoncule long et à massue peu renflée. Tibias postérieurs densément garnis de soies raides et noires. Protarses à l'article I égal au III qui est plus long que le II. *Idem* pour les mésotarses. Métatarses I > II + III + IV ; II > III.

Mâle plus grêle, avec le mufler médiocre. Yeux contigus sur le front.

Femelle plus robuste, au mufler plus développé.

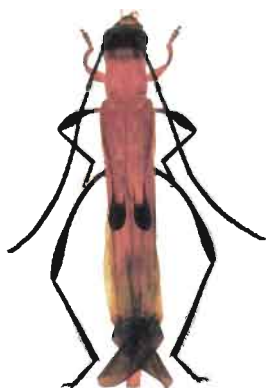
Espèce type : *Phygopoides pradosiae* n. sp.

---

Figs 1, 3 : *Odontocera quinnaphila* n. sp. (♀, ♂). – 2 : *Thouvenotiana ichneumona* n. sp. (♀). – 4, 6 : *Odontocera barnouini* n. sp. (♂, ♀). – 5 : *Odontocera beneluzi* n. sp. (♀). – 7, 9 : *Odontocera fasciata* (Olivier, 1795) (♂, ♀). – 8 : *Tomopteropsis cerdai* n. sp. (♀).



1



2



3



4



5



6



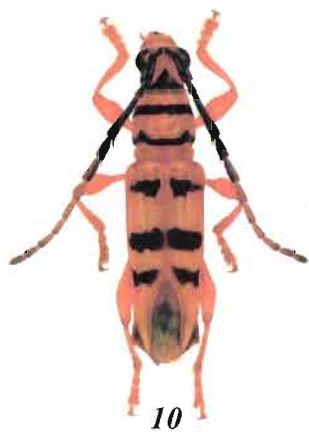
7



8



9



Genre proche de *Phygopoda* Thomson, 1864 avec le même type de dimorphisme sexuel (les femelles ayant le thorax rouge), mais l'article III des antennes mesurant pratiquement le double du IV en longueur. Le pédoncule des métafémurs est bien moins long que chez *Phygopoda*, la massue moins courte et plus en fuseau ; le mésosfémur est à massue plus forte que chez *Phygopoda* et la pubescence des métatibias nettement moins fournie. Enfin l'aspect général de *Phygopoides* n'évoque pas les Hyménoptères Braconidae comme chez *Phygopoda*.

***Phygopoides pradosiae* n. sp. (figs 19, 23, 40)**

HOLOTYPE : mâle provenant de Guyane, de la Station ONF de Paracou (près de la commune de Sinnamary) obtenu par élevage sur tronc nourricier de *Pradosia cochlearia* (Lecomte) Pennington [SAPOTACEAE] (échantillon d'herbier Christian FEUILLET 2322), éclos le 29/09/1986, Gérard Tavakilian leg. (in MNHN) [n° 654 de l'ex collection ORSTOM].

PARATYPES : Guyane. Route de Kaw, pk 35, un mâle, le 11/11/1983, piégeage lumineux, Dominique Dauthuille leg. (MNHN) ; deux mâles, le 02/09/2001, piège Malaise, Jean-Aimé Cerda leg. (collection O. Morvan) ; un mâle, le 13/10/2001 (*idem*) ; une femelle, le 15/10/2001 (*idem*) ; un mâle, le 17/10/2001 (*idem*) ; une femelle, le 12/07/2002 (*idem*) ; pk 47, un mâle, le 23/05/1993, piégeage lumineux, Jean-Louis Giuglaris leg. (collection Giuglaris) ; un mâle, le 23/09/1993 (*idem*) ; un mâle, le 23/10/1997, piège Malaise, Jean-Aimé Cerda leg. (collection O. Morvan) ; une femelle, le 15/09/2000 (*idem*) ; une femelle, le 26/09/2000 (*idem*) ; un mâle, le 14/09/2001 (*idem*) ; une femelle, le 07/10/2001 (*idem*) ; une femelle, le 02/11/2001 (*idem*) ; une femelle, le 15/12/2001 (*idem*) ; deux femelles, le 10/07/2002, piège Malaise, Odette Morvan leg. (collection O. Morvan) ; Montagne des Singes, pk 7, un mâle, le 03/06/1986, piégeage lumineux, Edward G. Riley & D. A. Rider leg. (MNHN) ; RN 2, pk 24, une femelle, le 01/10/1983, à vue de jour, Roland Barnouin leg. (MNHN) ; Paracou (Sinnamary), deux femelles obtenues par élevage sur tronc nourricier de *Pradosia cochlearia* (Lecomte) Pennington [SAPOTACEAE] (échantillon d'herbier Christian Feuille 2322), écloses le 17/04/1986, Gérard Tavakilian leg. (MNHN) ; un couple, le 19/04/1986 (*idem*) ; un mâle, le 30/04/1986 (*idem*) ; une femelle, le 02/05/1986 (*idem*) ; une femelle, le 06/05/1986 (*idem*) ; une femelle, le 09/05/1986 (*idem*) ; une femelle, le 15/05/1986 (*idem*) ; une femelle, le 25/05/1986 (*idem*) ; une femelle, le 29/05/1986 (*idem*) ; une femelle, le 30/05/1986 (*idem*) ; un mâle, le 07/06/1986 (*idem*) ; une femelle, le 14/06/1986 (*idem*) ; une femelle, le 26/06/1986 (*idem*) ; une femelle, le 27/06/1986 (*idem*) ; un couple, le 29/06/1986 (*idem*) ; un mâle, le 06/07/1986 (*idem*) ; une femelle, le 09/07/1986 (*idem*) ; une femelle, le 25/07/1986 (*idem*) ; Crique Plomb (Bassin du Sinnamary), un mâle obtenu par élevage sur tronc nourricier de *Pouteria cayennensis* (A. de Candolle) Eyma [SAPOTACEAE] (échantillon d'herbier Denis LOUBRY 1723), éclos le 15/03/1993, Gérard Tavakilian leg. (MNHN) ; une femelle, le 16/04/1993 (*idem*).

---

Figs 10-11 : *Oxylymma durantoni* n. sp. (♂, ♀). – 12 : *Oxylymma sudrei* n. sp. (♀). – 13 : *Oxylymma faurei* n. sp. (♂). – 14 : *Omnata (Eclipta) cerdai* n. sp. (♀). – 15 : *Corallancyla durantoni* n. sp. (♀). – 16 : *Rhinotragus robustus* n. sp. (♀). – 17 : *Mimommata mollardi* n. sp. (♀). – 18 : *Rhinotragus martinsi* n. sp. (♀).

*Description.* – Longueur : 7-9,3 mm.

*Mâle.* Tégument noir à reflet vert bleuté métallique. Pattes brun foncé excepté les tibias postérieurs, qui peu après le genou, deviennent brun-jaune clair sur toute la longueur restante. Dessus de la tête, pronotum et élytres densément et fortement ponctués. Ponctuation du pronotum alvéolaire. Celle de la base des élytres, plus espacée et râpeuse. Une pubescence courte, plus ou moins cendrée ou dorée, sur le bas du pronotum et longitudinalement au centre. Longues soies claires, dressées un peu partout sur le thorax, plus longues sur les côtés, à la base du pronotum. Ces longues soies claires, dressées se retrouvent sur la base des élytres, ayant pour origine la ponctuation râpeuse ; elles se raccourcissent graduellement vers l'apex élytral.

Mandibules brun-noir avec une bande brun-rouge préapicale. Palpes brun clair. Mentum et garni de soies dorées, dressées. Clypéus recouvert de soies cendrées et sillons frontal masqué de soies cendrées opposées. Les stries sont garnies de quelques soies pâles, dressées sur toute la surface du submentum. Les yeux sont bordés sur le dessous par de gros points isolés et irréguliers, à contours diffus. Antennes aux scapes sub-brillants, peu ponctués, micro-sculptés. Articles antennaires épaissis avec la partie apicale anguleuse étirée à partir du VI ; XI plus grand que X avec l'extrémité entaillée dégageant ainsi deux pointes. Six premiers articles avec des soies raides sur le dessous. II à XI densément couverts de pubescence fine plus ou moins sombre qui explique leur aspect mat.

Juste après le bord collaire, une dépression transversale ornée de points irréguliers et de quelques soies dressées, pâles. Après cette dépression ponctuée qui est un peu micro-sculptée, vient une étroite zone brillante et glabre, précédant toute une zone densément couverte de soies blanchâtres et longues, entremêlés de soies blanchâtres, plus fines et plaquées. Le processus prosternal est large, non arqué (1/4 de la longueur d'une procoxa) et se termine en spatule élargie, un peu creusée, à surface très irrégulière, très micro-sculptée, ponctuée au centre et garnie de soies dressées, pâles. L'apex est droit, les angles latéraux arrondis. Les acétabules sont fermés vers l'arrière.

Écusson terminé en triangle plus ou moins arrondi et creusé longitudinalement au bout, couvert de soies cendrées. Partie antérieure du mésosternum bombée, très ponctuée, plus densément micro-sculptée et pubescente au centre. Processus mésosternal étroit (1/5<sup>ème</sup> de la longueur d'une mesocoxa). Métasternum bombé. Peu profondément ponctué et bien micro-sculpté. Les côtés du mésosternum et tout le métasternum recouverts de pubescence claire, blanchâtre, jaunâtre, dense. Quelques soies raides, claires et longues, dressées ça et là.

Fémurs avec de fines soies rousses dressées. Pattes postérieures très allongées. Dessous densément couvert de pubescence cendrée. Le cinquième tergite est bossu. Les quatre premiers arceaux, bien ponctués, très micro-sculptés (à structure micro-plissée). Les soies blanchâtres plaquées sur les arceaux sont confluentes et dirigées vers le centre des arceaux. Dernier arceau visible orné de gros points au centre, moins micro-sculpté, sub-brillant. Une petite dépression centro-préapicale précède la bordure de l'apex qui est convexe au milieu (fig. 40). Les côtés étant peu densément garnis de soies plaquées. Le bord apical est frangé de soies fines, jaune pâle.

*Femelle.* Ensemble plus robuste. Yeux relativement peu éloignés pour une femelle. Sillon frontal marqué mais peu visible. Mufle plus long. Tête rougie en arrière des yeux. Submentum plus ponctué que ridulé. Dessous du pronotum, écusson et base des élytres entre les épaules et une petite bande longitudinale, courte juste avant le milieu des élytres brun-rouge. Saillie prosternale large (1/3 de la longueur d'une procoxa). Écusson en rectangle allongé, échancré au sommet. Dernier tergite sub-carré. Dernier ventrite arrondi, convexe, sécuriforme. Segments abdominaux renflés, très micro-sculptés et peu profondément ponctués au centre. Le dernier arceau ventral fortement rétréci, et se terminant en une pointe triangulaire obtuse.

### Plantes nourricières.

*Pradosia cochlearia* (Lecomte) Pennington [*SAPOTACEAE*] (échantillon d'herbier Christian FEUILLET 2322), *Pouteria cayennensis* (A. de Candolle) Eyma [*SAPOTACEAE*] (échantillon d'herbier Denis LOUBRY 1723).

*Pradosia cochlearia* (Lecomte) Pennington semble être la plante préférée de cette espèce qui reste inféodée aux *SAPOTACEAE*.

### ***Phygopoides talisiaphila* n. sp. (figs 22, 24)**

HOLOTYPE : mâle provenant du Surinam, Réserve du Brownsberg 24/09/1981, *Gérard Tavakilian leg.*, trouvé *in copula* sur fleurs de *Talisia sp.* (*SAPINDACEAE*) (in MNHN) [n° 108 de l'ex collection ORSTOM].

PARATYPE. Une femelle avec les mêmes données de collecte (MNHN).

*Description.* – Longueur : 9,2-11 mm.

*Mâle.* Tégument brun foncé, presque noir, à brun sombre. Rotule d'articulation du scape brun-rouge. Base des fémurs postérieurs, tarses postérieurs, base des articles antennaires VI- VIII jaunâtre. Partie lisse centrale des élytres jaunâtres plus ou moins translucide.

Tête aux yeux contigus sur le front. L'isthme séparant les deux yeux est très étroit et orné de deux lignes de soies argentées grises courbées vers le centre recouvrant le sillon central. Le labre est couvert de soies argentées, et muni de deux grandes soies longues et fines de chaque côté. De longues soies rares, pâles, dressées. Yeux aux lobes postérieurs distants sur l'occiput (trois fois la largeur d'un lobe). Occiput à ponctuation large et fournie donnant un aspect fovéolé. Une soie dorée, fine se dresse à partir de chaque point. Côtés du muffle ponctué. Antennes aux scapes pyriformes, ponctués. Article II égal au tiers du scape en longueur, article III, égal à une fois et demi le scape. Article IV un peu inférieur au scape, égal à la moitié du troisième. Articles II-IV cylindriques, noirs et ornés de soies dressées sur l'arête inférieure. Article V une fois et demi plus long que le IV, nettement moins cylindrique. Articles VI, VII, et VIII en dent de scie, élargis et à base jaunâtre, décroissants. Article VI plus court que le V, VII plus court que le VI, et ainsi de suite. Articles IX, X et XI décroissants, entièrement noirs, avec le XI bi-anguleux. Les antennes atteignent le quatrième arceau ventral visible.

Pronotum plus long que large, légèrement renflé vers l'arrière avec une légère dépression vers l'arrière de part et d'autre de la zone avoisinant l'écusson. Entièrement recouvert d'une ponctuation sétifère large, peu profonde et ombiliquée, contiguë donnant un aspect fovéolé. Centre du prothorax couvert, de soies dorées peu fournies, devenant presque argentées au-dessus de l'écusson. Écusson étroit, échancré sur les côtés, et pourvu à l'apex de longues soies argentées partant de la base, le recouvrant aux deux tiers. L'apex échancré est orné de soies argentées, courtes, courbées vers le centre. Élytres bruns avec deux taches jaunâtres plus ou moins translucides au centre. La partie sombre des épaules est ornée d'une ponctuation râpeuse. L'apex est arrondi en lobe à peine asymétrique. Élytres rétrécis notamment après la déhiscence de la suture (environ la moitié de la longueur élytrale). De longues soies dorées sur la base, dans les parties sombres élytrales, devenant beaucoup plus courtes dans les parties claires. La partie apicale (lobe foncé) est très ponctuée, micro-sculptée et légèrement boursouflée par rapport au plan de la partie claire qui est peu ponctuée.

Dessous entièrement brun foncé recouvert de pubescence cendrée couchée et de quelques soies éparses, de même couleur, dressées. Un sillon transversal marqué de gros

points irréguliers d'où partent des soies fines dressées suit le bord collaire qui est frangé de soies dorées, d'inégale longueur et courbées vers le haut. Après une étroite zone brillante, transversale, une zone centrale entièrement recouverte de soies blanchâtres, plus ou moins longues, entremêlées, sur fond très micro-sculpté et ponctué. Processus prosternal large (1/4 de la longueur d'une procoxa), non arqué, à surface très irrégulière, micro-sculpté et garnie de soies longues dressées. Partie antérieure du mésosternum bombée, très ponctuée, pubescente et sub-brillante. Métasternum bombé, micro-sculpté, sub-brillant, couvert de soies couchées, blanchâtres, peu denses, et de soies longues, dressées.

Pattes avant et médianes brun foncé. Pattes postérieures avec le fémur présentant le pédoncule jaune sur la moitié basale ainsi que le tarse dans sa totalité. Fémurs postérieurs à la moitié apicale densément couverte de pubescence noire, dressée.

Arceaux abdominaux cylindriques, très micro-sculptés et pubescents sur les côtés. Dernier arceau très ponctué au centre, très micro-sculpté, bombé avec une faible dépression antéapicale. Le bord apical légèrement convexe au centre. De longs poils fins, clairs, dressés sur les côtés, le bord apical frangé de soies pâles. Dernier tergite à peine arrondi. Dernier ventrite légèrement échancré.

*Femelle.* Mandibules brun-rouge à l'extrémité obscurcie. Absence de soies cendrées sur le mufler. Distance séparant les yeux relativement faible pour une femelle. Tête, pronotum et base des élytres brun-rouge. Pattes comme chez le mâle, sauf que les tarses postérieurs sont brun-clairs et plus abondamment garnis de soies brun-foncé raides. Antennes entièrement noires à brun très foncé à l'extrémité. Pronotum sans pubescence cendrée. Écusson en triangle large à sommet échancré et orné de soies dorées, plaquées, plus abondantes à l'extrémité. Élytres largement brun-rouge à jaune brun clair à lobe apical non entièrement foncé mais plutôt rembruni à brun clair au centre. Dernier tergite en spatule sub-carrée au bout. Abdomen plus renflé. Dernier segment ventral très rétréci, apex convexe.

### ***Ommata (Chrysommata) n. subgen.***

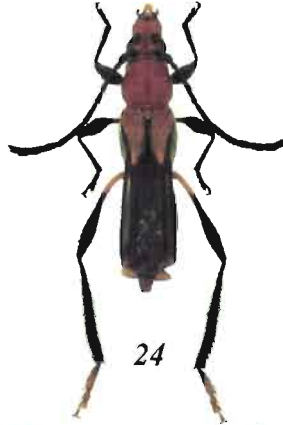
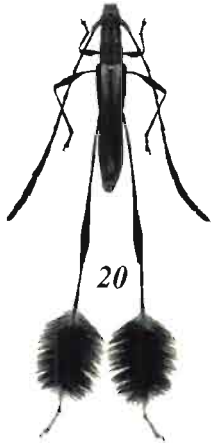
Corps à tégument de couleur métallique. Antennes du mâle atteignant l'apex du second segment abdominal visible, seulement le premier arceau chez la femelle. Article III le plus long, cylindrique. Article IV plus petit que V. Articles V à X décroissants en longueur et de plus en plus épaissis vers l'apex. Élytres atteignant l'apex du troisième arceau abdominal visible, à angle sutural et externe marqués. Saillie prosternale non arquée, à surface irrégulière, large. Une pente abrupte précède la saillie mésosternale qui est étroite. Tibias postérieurs abondamment pubescents, soies dressées et longues plus denses vers l'apex.

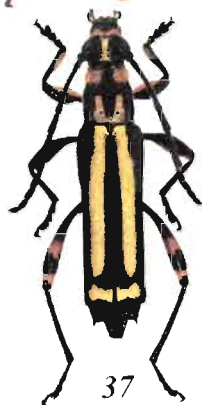
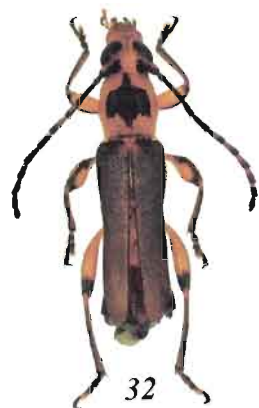
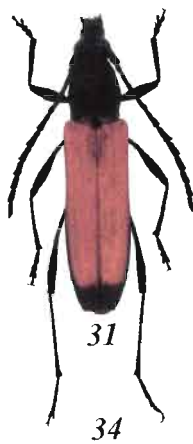
Espèce type : *Ommata (Chrysommata) lauracea* n. sp.

Cette combinaison de caractères ne rentrant dans aucun des sous-genres préétablis du genre *Ommata* White, nous pensons qu'il est indispensable de créer cette nouvelle coupe subgénérique.

---

Figs 19, 23 : *Phygopoides pradosiae* n. sp. (♂, ♀). – 20-21 : *Ommata cosmipes* n. sp. (♀, ♂). – 22, 24 : *Phygopoides talisiaphila* n. sp. (♂, ♀). – 25 : *Ommata (Eclipta) faurei* n. sp. (♂). – 26, 29 : *Ommata (Chrysommata) lauracea* n. sp. (♀, ♂). – 27-28 : *Ischasia feuilleti* n. sp. (♂, ♀).





*Ommata (Chrysoommata) lauracea* n. sp. (figs 26, 29)

HOLOTYPE : mâle provenant de Guyane, du pk 20 de la Piste de Saint-Elie (CD 21), obtenu par élevage sur tronc nourricier de *Mezilaurus itauba* (Meissner) Taubert ex Mez [LAURACEAE] (échantillon d'herbier Denis LOUBRY 1243), éclos le 20 septembre 1992, *Gérard Tavakilian* leg. (in MNHN) [n° 1340 de l'ex collection ORSTOM].

PARATYPES : Guyane. Piste de Kaw, pk 42, une femelle, le 06/10/1997, piège de type Malaise, *Jean-Aimé Cerda* leg. (collection O. Morvan) ; une femelle, le 19/10/2001 (*idem*) ; Piste de Saint-Elie (CD 21), pk 20, une femelle, obtenue par élevage sur tronc nourricier de *Mezilaurus itauba* (Meissner) Taubert ex Mez [LAURACEAE] (échantillon d'herbier Denis LOUBRY 1243), éclos le 09/09/1992, *Gérard Tavakilian* leg. (MNHN) ; Crique Longi (Bassin du Sinnamary), un mâle, obtenu par élevage sur tronc nourricier d'une LAURACEAE (échantillon Scott Mori 23565), éclos le 22/09/1994, *Gérard Tavakilian* leg. (MNHN).

*Description.* – Longueur : 6,25 à 9,8 mm.

*Mâle.* Tégument entièrement bleu vert métallisé avec le dessous de la tête et le pronotum mordorés. Les trois derniers segments abdominaux visibles, brun clair orangé. Mentum, prosternum, mésosternum, métasternum avec des soies pâles dressées.

Submentum avec une dépression centrale à l'avant, brillant, non micro-sculpté. Tout le submentum orné de gros points irréguliers pilifères. Mufle court, yeux adjacents mais non contigus sur le front. Palpes brun sombre. Scape à reflet légèrement métallique, sub-brillant, peu ponctué, micro-sculpté. Articles II à V noirs. Articles II, III et IV sub-brillants.

Article V mat. Articles VI, VII et VIII à base courtement jaune brun clair. Articles IX, X et XI brun-noir. Article III le plus long, cylindrique. XI > X. Cinq premiers segments avec des soies raides sur le dessous.

Pronotum orné de longues soies dressées, à forte ponctuation alvéolaire, montrant deux dépressions légères et linéaires longitudinales de part et d'autre du centre ; quatre zones à peine surélevées, peu visibles, les deux bosses arrières étant soulignées par la dépression pronotale transversale qui précède la base des élytres. Avant du prosternum orné de gros points transversaux épars, d'où partent de très longues soies pâles, dressées et sinueuses. La partie centrale qui précède les hanches antérieures est très micro-sculptée, ornée d'une dense et grosse ponctuation ombiliquée, alvéolée, peu profonde, d'où sont issues de nombreuses soies claires, de longueur variable, mais plus courtes que celles de l'avant du prosternum. Saillie prosternale large (1/5<sup>ème</sup> de la longueur d'une procoxa). La partie apicale du processus prosternal élargie et boursouflée au centre, créant une déclivité abrupte, préapicale se terminant par une bande étroite, très ponctuée. Le bord apical est droit, les côtés, largement arrondis. Les acétabules antérieurs sont fermés.

Écusson en rectangle échancré au bout, couvert de pubescence fine, couchée et courbée, relativement dense. Élytres à suture divergente après leur milieu, rétrécis vers la marge à partir du milieu, obliquement tronqués à l'apex ascendant vers la suture avec l'angle externe et saural à peine éuré. L'apex élytral atteint les 3/4 du troisième arceau ventral visible. Partie antérieure du mésosternum légèrement bombée, sub-brillant et peu micro-sculptée sur les côtés, plus densément et finement ponctués et pubescente au centre. Saillie mésosternale étroite (1/4 de la longueur d'une mesocoxa), élargie avec deux gros lobes latéraux à l'apex et

---

Figs 30, 32 : *Odontoceroides amanoaphila* n. sp. (♀). – 31 : *Sulcommata durantoni* n. sp. (♀). – 33, 35 : *Epimelitta durantoni* n. sp. (♂, ♀). – 34 : *Epimelitta bleuzeni* n. sp. (♀). – 36, 38 : *Epimelitta lestradei* n. sp. (♀, ♂). – 37 : *Ommata (Eclipta) malacodermoides* n. sp. (♀).

échancrée au centre. Métasternum très bombé, peu micro-sculpté, sub-brillant et orné de points sétifères bien distribués d'où partent de soies longues, pâles, dressées. Parties latérales faisant suite aux mesocoxae densément couvertes de pilosité soyeuse, blanchâtre, couchée.

Les pro- et mesocoxae ainsi que les trochanters adjacents sont ornés de longues soies pâles, dressées. Protarses avec le premier article égal au second qui est plus court que le troisième. *Idem* pour les mésotarses. Métatarses I = II + III, II > III. Tibias postérieurs abondamment pubescents, soies dressées et longues plus denses vers l'apex.

Arceaux ventraux peu ponctués avec des soies pâles dressées sur le milieu et sur les côtés ; bords postérieurs des arceaux I à IV avec une étroite bande de soies argentées denses et couchées. Avant dernier tergite visible sécuriforme. Dernier segment échancré. Premier arceau en pointe aiguë au centre antérieur. Tous les arceaux abdominaux cylindriques et à micro-sculpture plissée. Quelques soies pâles, dressées vers l'arrière. Enfin de gros points épars peu profonds, pilifères au centre et rares sur les côtés. Les deux premiers arceaux vert foncé, métallique, émeraude. Le troisième brun foncé à brun-rouge vers l'arrière. Les deux derniers brun-rouge clair. Le 5<sup>me</sup> arceau est orné de trois courtes soies raides, sombres au centre, dirigées vers l'arrière. Arrière de l'arceau avec une dépression peu profonde, étirée en lobe qui rend l'apex convexe, comme étiré et tapissé de micro-soies. Bord apical frangé de soies claires, espacées. Côtés garnis de soies sombres, dressées.

*Femelle*. Aspect plus robuste, muflle plus long. Yeux légèrement éloignés. Sillon frontal peu profond. Saillie prosternale dans sa partie amincie égale au quart de la longueur d'une procoxa. Élytres atteignant le troisième arceau ventral visible à l'apex. Tibias postérieurs moins densément pubescents. Quatre derniers arceaux ventraux visibles, brun-rouge. Antennes entièrement noires avec de légers reflets métallisés jusqu'au IV. Seuls les deux premiers arceaux ventraux visibles sont bordés sur la marge postérieure de soies argentées. Dernier tergite visible en lobe fin sub-carré et plus sombre que les ventrites. Le premier ventrite visible, le plus grand, est vert foncé, métallique, avec la partie antérieure au centre largement arrondie, convexe. Les quatre arceaux visibles suivants sont brun-rouge. Le segment apical, très aminci se termine en pointe triangulaire, obtuse, son bord apical frangé de soies rousses.

### Plante nourricière.

*Mezilaurus itauba* (Meissner) Taubert ex Mez [LAURACEAE] (échantillon d'herbier Denis LOUBRY 1243), LAURACEAE non identifiée (échantillon Scott MORI 23565).

### *Ischasia feuilleti* n. sp. (figs 27, 28, 52a-h)

HOLOTYPE : mâle provenant de Guyane, obtenu par élevage sur tronc nourricier de *Chrysophyllum sanguinolentum* (Pierre) Baehni [SAPOTACEAE] (échantillon d'herbier Christian FEUILLET 1348), éclos le 15 septembre 1984, Gérard Tavakilian leg. (in MNHN) [n° 773 de l'ex collection ORSTOM].

PARATYPES : Guyane. Montagne des Singes, pk 7, un couple, obtenu par élevage sur tronc nourricier de *Chrysophyllum sanguinolentum* (Pierre) Baehni [SAPOTACEAE] (échantillon d'herbier Christian FEUILLET 1348), éclos le 14/08/1984, Gérard Tavakilian leg. (MNHN) ; un mâle, le 18/08/1984 (*idem*) ; une femelle, le 26/08/1984 (*idem*) ; deux mâles, une femelle, le 02/09/1984 (*idem*) ; 3 couples, le 05/09/1984 (*idem*) ; trois mâles, une femelle, le 12/09/1984 (*idem*) ; un mâle, le 15/09/1984 (*idem*) ; un couple, le 19/09/1984 (*idem*) ; deux femelles, le 22/09/1984 (*idem*) ; un mâle, le 25/09/1984 (*idem*) ; une femelle, le 26/09/1984

(idem) ; une femelle, le 27/09/1984 (idem) ; un mâle, deux femelles, le 02/10/1984 (idem) ; un mâle, le 11/10/1984 (idem) ; trois femelles, le 16/10/1984 (idem) ; un mâle, le 01/11/1984 (idem) ; un mâle, le 02/11/1984 (idem) ; un mâle, le 16/12/1984 (idem) ; Piste de Saint-Elie (CD 21), pk 15,5, deux mâles, une femelle, le 22/04/1988, éclos de « Suitamini » [*Chrysophyllum sanguinolentum* (Pierre) Baehni] (échantillon D. SABATIER & M. F. PREVOST 1791) (MNHN) ; une femelle, le 02/05/1988 (idem) ; un couple, le 17/06/1988 (idem).

*Description.* – Longueur : 5,25 à 9 mm.

Jaune testacé pâle à jaune orangé. Palpes et laciniae jaune orangé. Tête et pronotum jaune orangé. Arrière des lobes oculaires assombris sur le dessous et les côtés. Dessous de la tête avec de grandes soies dressées peu denses. Pronotum avec une tâche noire plus ou moins en "nœud-papillon" centrale, importante. Antennes aux trois premiers articles bruns, les suivants bruns à base jaunâtre. Écusson brun. Élytres jaune testacé, courts, arrondis, avec une large bande longitudinale brune marginale. Pattes antérieures jaune orangé, avec le fémur obscurci sur son arête supérieure ; protibias et protarses brun de poix, un peu mats sur le premier huitième basal des tibias qui s'assombrissent légèrement sur l'extrémité en tendant vers le brun clair, tout comme le métatarse. Pattes intermédiaires brunes avec seulement le pédoncule fémoral jaune testacé. Pattes postérieures jaune testacé sauf l'extrémité de la massue fémorale qui est brune, un petit anneau sombre enfumé. Métasternum, avant des métépisternes, côtés du premier arceau ventral visible, et tous les suivants bruns, recouvert de pilosité fine et dense, lui donnant un aspect argenté.

*Mâle.* Isthme interoculaire très étroit, bordé de pilosité blanchâtre masquant le sillon frontal, le muflle au centre est tapissé de soies claires, envahissant tout le dessus, en continuité avec les soies recouvrant le sillon frontal. Côtés du muflle nettement et abondamment ponctués, à pilosité rare. Tubercules antennifères légèrement obscurcis, arrière de la tête brun-noir, la zone claire frontale se prolongeant en « V » jusqu'au milieu des lobes oculaires supérieurs. Front et arrière de la tête à ponctuation dense, large et peu profonde, le fond du tégument très micro-sculpté, lui donnant un aspect non brillant. Mentum brillant et orné de ridules en arc de cercle. Vers l'arrière de la tête les lobes oculaires inférieurs sont bordés de brun foncé et de points pilifères nets isolés, plus ou moins profonds, à l'origine de soies longues. Scape légèrement plus court que l'article V, très micro-sculpté avec de très gros points oblongs, régulièrement distribués. Article III le plus long, légèrement plus court que le scape + II. Article IV égal à X en longueur. Articles de V à X décroissants, article XI plus long que X, asymétriquement acuminé. Articles III et IV pratiquement cylindriques, articles V à X avec l'apex externe étiré. Les articles VIII et IX les plus larges, avec une petite fossette tapissée de sensilles de part et d'autre de la partie apicale externe élargie. On retrouve cette partie riche en sensilles sur l'apex du XI. Articles IV à XI de plus en plus densément recouverts de pilosité fine, donnant un aspect mat. Base des articles IV à XI, jaunâtre, le reste brun de poix. De grosses soies dressées, peu denses sur le dessous des articles II à VI.

Pronotum allongé, très densément recouvert d'une ponctuation large, alvéolée peu profonde, à fond très micro-sculpté. Les parties claires, les côtés et la partie sombre pré-élytrale recouverts de pilosité très fine dorée. La partie qui précède les élytres est sombre et recouverte de fine pubescence dorée. L'écusson est sombre, recouvert d'une dense pilosité dorée ; il est allongé, à peine échancré et déprimé à l'apex central. Élytres courts (atteignant la moitié du premier arceau ventral visible). Élytres arrondis et déhiscents. Parties sombres très densément ponctuées en opposition à la partie claire qui est un peu moins densément ponctuée, et même brillante au centre. Les épaules, ornées de ponctuation râpeuse, sont garnies de longues soies dressées claires, peu denses. Ces longues soies sont distribuées également sur la partie claire basale des élytres. La suture sous l'écusson est largement brune et la partie brune s'amincit jusqu'à disparaître totalement au tiers postérieur. Marge largement

jaune orangé aux épaules et étroitement jaune jusqu'à ce que la bande sombre longitudinale atteigne l'apex élytral.

Avant du prosternum lisse, brillant. La partie centrale précédant la saillie prosternale est marquée d'une ponctuation alvéolée peu profonde, sur fond micro-sculpté. La saillie prosternale (fig. 52e) est étroite dans sa partie amincie ( $1/7^{\text{ème}}$  de la longueur d'une procoxa), non arquée et non creusée au centre. Elle se termine en spatule large presque pentagonale aux angles externes arrondis. Les acétabules antérieurs fermés. Dessous avec quelques grandes soies claires, dressées de ci, de là. Coxae jaune clair. Partie antérieure du mésosternum légèrement bombée, micro-sculptée, ponctuée, et pubescente. Une pente abrupte précède la saillie mésosternale (fig. 52f) qui est étroite ( $1/6^{\text{ème}}$  de la longueur d'une mesocoxa), très échancrée au centre à l'apex, les côtés représentés par deux lobes arrondis. Métasternum brun foncé, bombé, micro-sculpté et couvert de pubescence soyeuse blanchâtre dense ; quelques soies longues, pâles dressées çà et là. Métasternum et base des métépimères sombres et recouverts de dense pilosité soyeuse donnant un aspect argenté à l'ensemble.

Pro- et mésosofémurs à massue renflée. Profémurs aplatis, à arête supérieure assombrie avec quelques soies dorées, longues, dressées, rares. Massue des mésosofémurs brun foncé, pédoncule jaune avec des soies claires, dressées, peu denses. Métasofémurs à pédoncule très allongé, jaune et orné de soies raides peu longues et sombres sur le côté externe, deux tiers postérieurs de la massue brutalement brun foncé et garnis de rares soies dressées. Protibias élargis vers l'apex, bruns, avec la partie interne jaune. Très peu de soies dressées sur l'arête externe. Mésotibias graduellement élargis, genoux plus clairs, régulièrement garnis de soies dressées peu denses. Métatibias très longs avec une zone peu nette assombrie après le genou, et relativement bien garni de soies claires dressées sur tout le pourtour. Protarses avec l'article I plus long que II. Article II égal à III. Onychium = II+III. Identique pour les mésotarses. Métatarses avec article I légèrement plus grand que II + III. Onychium un peu plus court que II + III.

Partie antérieure du premier segment abdominal (fig. 52g), en large lobe convexe s'insérant dans un large sillon apical du métasternum, jaune et micro-sculpté. Des soies plaquées sur les parties latérales, peu denses et claires. Arceaux abdominaux II à IV, brun de poix, micro-sculptés et couverts d'une pubescence claire, plaquée, relativement bien distribuée. Dernier arceau jaune (fig. 52h), très micro-sculpté avec une petite dépression centro-apicale précédant la bordure de l'apex qui est légèrement convexe à ce niveau. La bordure apicale est frangée de soies claires. La partie centro-ventrale est garnie de soies courtes, épaisses, brunes, dirigées, vers l'arrière. Quelques soies raides brunes dressées.

*Femelle.* Dessous de la tête sans tache sombre au voisinage des yeux. Front large, muflé plus long ; dessous de la tête avec une pubescence soyeuse rare. Fascie centrale du pronotum plus réduite et n'atteignant pas le bord postérieur du thorax, plus en « V » qui serait formé par trois taches rondes réunies entre elles. Selon les individus, bases des articles III à XI ou VIII à XI jaunes. Abdomen renflé entièrement jaune, sauf le dernier ventrite visible du dessous, rembruni à l'apex et la totalité du dernier tergite. L'anneau assombri des métatibias est plus large, l'apex du métatibia assombri et les métatarses franchement bruns. Seule la marge élytrale est jaunâtre. Processus prosternal (fig. 52a) large ( $1/4$  de la longueur des procoxae), non arqué, en spatule large à bord apical droit. Processus mésosternal large (fig. 52b), orné de soies blanchâtres ( $3/10^{\text{ème}}$  de la largeur d'une mesocoxa). Avant du métasternum orangé et arrière jaune comme les metacoxae.

Premier ventrite en gros lobe convexe très large (fig. 52c). C'est le plus long des segments abdominaux. Abdomen très renflé. Arceaux I - IV entièrement jaunes, micro-sculptés. Le cinquième arceau visible (fig. 52d), jaune dans sa moitié antérieure, puis brun foncé dans sa partie apicale, dont le bord est largement convexe.

Se distingue très facilement des autres espèces du genre *Ischasia* Thomson, 1864, par la disposition des macules sombres.

### Plante nourricière.

*Chrysophyllum sanguinolentum* (Pierre) Baehni [SAPOTACEAE] (échantillons d'herbier Christian FEUILLET 1348, D. SABATIER & M. F. PREVOST 1791).

*Derivatio nominis.* – Nous sommes heureux de dédier cette belle espèce nouvelle à Christian FEUILLET qui a très largement contribué à la connaissance des plantes nourricières des RHINOTRAGINI de Guyane.

### ***Ommata (Eclipta) cerdai* n. sp.** (figs 14, 45)

**HOLOTYPE** : mâle provenant de Guyane, du pk 42 de la Route de Kaw, capturé le 21 octobre 1997 au piège Malaise par *Jean-Aimé Cerda* (in MNHN) [n° 1512 de l'ex collection ORSTOM].

**PARATYPES** : Guyane. Piste de Kaw, pk 42, une femelle, le 17/08/2000, sur tronc de jour, *Jean-Aimé Cerda leg.* (collection O. Morvan) ; un couple, le 17/08/2000 (*idem*) ; un mâle, le 20/08/2000 (*idem*) ; un mâle, le 14/09/2000 (*idem*) ; une femelle, le 15/09/2000 (*idem*) ; un mâle, 4 femelles le 17/09/2000 (*idem*).

*Description.* – Longueur : 11,2 à 12,4 mm.

**Mâle.** Mandibules jaunes à extrémité obscurcie brun foncé. Mufle jaune. Yeux très grands, contigus, séparés par un fin sillon frontal, profond prenant naissance entre les tubercules antennifères non saillants. Yeux bordés de noir sur les côtés. Mentum et submentum jaune orangé brillant, ornés de grosses rides transversales arquées, peu nettes et entremêlées vers l'avant, avec de gros points sétifères, peu profonds. Lobes supérieurs oculaires très éloignés (trois fois la largeur d'un lobe supérieur). Scape jaune orangé légèrement obscurci sur l'apex interne, ponctué sur l'avant et la partie latérale externe. Article II allongé, article III le plus long, article IV plus court que le V, et article V plus long que le VI. Articles V à X décroissants. Article XI égal à X. Articles II, III, et IV bruns clair. Article V aux deux tiers apicaux brun foncé, la base brun clair. Article VI au tiers basal brun jaunâtre, l'apex brun foncé. Article VII au quart basal jaune, le reste brun foncé. Article VIII à la moitié basale jaune, le reste brun foncé. Articles IX et X jaunes à l'apex, courtement rembrunis à l'apex, qui est couvert de pubescence sombre. Article XI à moitié basale jaune, l'apex presque noir. Antennes serratulées à partir du VII.

Pronotum orangé obscurci en lunule sur le bord collaire qui est rebordé, luisant vers l'avant, surélevé au centre marqué d'une ponctuation grosse alvéolée peu profonde ; marqué de deux sillons parallèles longitudinaux de part et d'autre du centre. Une fossette oblongue profonde juste avant le bord basal vers le coin externe. Bord basal rebordé avec deux faibles échancrures. Pronotum allongé, avec quelques fines et longues soies, orangées dressées ça et là et surtout sur le côté externe basal. Avant du prosternum lisse et brillant, la partie centrale qui précède la saillie prosternale, est densément marqué de gros points peu profonds contigus, à fond micro-sculpté. Saillie prosternale étroite dans sa partie amincie (1/9<sup>ème</sup> de la longueur d'une procoxa) au bord souligné d'un bourrelet, non arqué et élargi en spatule, à bords arrondis et à peine déprimée avant l'apex. Acétabules antérieurs fermés à l'arrière. Dessous entièrement jaune.

Écusson brun clair, rectangulaire et couvert de quelques soies cendrées à l'apex. Élytres longs, jaunes, entièrement couverts de grande ponctuation alvéolée peu profonde. Aux

épaules obliquement noircies de la marge jusqu'en dessous de l'écusson. Marges noires sur les 2/3 antérieurs. Sixième apical noir, marge y compris. Apex rétréci oblique et largement tronqué avec un étirement en dent externe et une petite dent suturale.

Métasternum avec une tache noire, triangulaire au niveau des épaules noircies. Métépisternum aux 4/5èmes noirs, à l'apex jaune. Soies argentées sur méso- et métasternum. Partie antérieure du mésosternum légèrement bombée et micro-sculptée, une forte pente presque à angle droit, précédée la saillie mésosternale qui est étroite (1/4 de la longueur d'une mesocoxa). Métasternum bombé, très micro-sculpté avec la partie ventrale jaune orangé.

Tarses jaunes, onychium rembruni. Tarse postérieur au premier article égal aux deux suivants réunis. Tibias à arête externe assombrie. Soies raides tarsales brunes. Arête inférieure ornée de soies claires et de deux petits points pilifères tubéreux. Mésofémurs à face inférieure de la massue ornée d'une douzaine de soies raides noires et de deux petits tubercules pilifères préapicaux sur l'arête inférieure. Fémurs à l'arête supérieure au niveau de la massue étroitement rembrunis avec quelques soies raides sur le dessous, foncées pour les pro- et mésofémurs. Métáfémurs et tibias ornés d'un nombre plus conséquent de soies raides et noires surtout sur le côté externe. Massue des métáfémurs avec deux tubercules pilifères préapicaux du côté interne. Fémur antérieur courtement pédonculé, méso- et métáfémurs plus longuement pédonculés.

Abdomen orangé cylindrique avec les troisième et quatrième arceaux noirs. Le dernier tergite courtement et profondément échancré. Le premier ventrite est largement rebordé sur les côtés de sa pointe centrale antérieure, il est brun orangé clair. La partie en pointe est légèrement plus claire. Le second arceau légèrement plus sombre sur sa partie apicale, est presque brun de poix. Les deux suivants sont brun de poix, bien que l'avant dernier présente une bande translucide brun-rouge qui précède le dernier ventrite qui est "pincé" sur les bords paraissant comme une pliure saillante, qui se prolonge en un petit lobe apical. Le centre largement creusé en arrondi à l'apex. Tous les ventrites sont micro-sculptés et ornés de gros points sétifères peu profonds. Les soies claires, dressées vers l'arrière sont plus nombreuses au centre du 3<sup>ème</sup> et du 4<sup>ème</sup> arceau. Le 5<sup>ème</sup> possède de longues soies colorées, dirigées obliquement vers le centre du côté interne des pliures latérales.

*Femelle.* Mentum plus plissé, non lisse. Métasternum, brun de poix vers l'arrière. Quatre premiers segments abdominaux jaunes, avec de très rares points sétifères. Dernier arceau visible (fig. 45), brun plus ou moins sombre vers l'apex, dont la découpe apicale n'est pas franche et apparaît comme bi-sinuée et frangée de soies raides, claires, inégales.

Cette espèce rappelle le faciès d'un *Cantharoxylum* Linsley, 1934, mais s'en distingue entre autre, par le premier article du métatarse non égal à la totalité des articles suivants réunis.

### *Ommata (Eclipta) faurei* n. sp. (figs 25, 47)

**HOLOTYPE** : mâle provenant de Guyane, du pk 37 de la Route de Kaw, collecté par fumigation le 21 juillet 1993, *Pierre-Emmanuel Roubaud leg.* (in MNHN) [n° 1395 de l'ex collection ORSTOM].

**PARATYPE** : Guyane. Piste Soumourou, une femelle capturée au piège de type Malaise, le 12/05/2002, *Denis Faure leg.* (collection D. Faure).

*Description.* – Longueur : 6,25 mm.

*Mâle.* Tête fortement ponctuée. Jaunâtre avec des zones obscurcies ou noires. Mufle entièrement jaune, mandibules et labre jaune brun clair à peine obscurcis à l'extrémité. Yeux

contigus sur le front ne laissant voir qu'une ligne de soies entremêlée masquant le sillon qui commence à être visible sur l'occiput. Palpes gris brun. Mentum et submentum brillant, marqués de quelques gros points oblongs organisés plus ou moins en ridules. Une tache grise triangulaire après les yeux au niveau du cou sur les côtés et le cou en arrière des lobes supérieurs oculaires brun sombre. Antennes aux scapes peu ponctués, micro-sculptés, noirs, brun clair sur le dessus. Dessous des six premiers articles munis de soies raides. Articles II à V entièrement noirs. Articles VI à VIII avec la base étroitement jaunâtre. Articles IX et X entièrement blanchâtres. Le XI obscurci sur la moitié apicale. Article III, le plus long, IV plus court que le V et légèrement plus court que le VI. Articles V à XI décroissants, la partie apicale externe étant de plus en plus étirée jusqu'au X.

Pronotum à ponctuation forte, large, mais non confluent (sauf sur le bord postérieur, dans la partie sombre) à aspect mat, micro-sculpté entre les points, sauf vers le bord collaire qui paraît plus luisant ; quelques soies jaunes, dressées. Prothorax à fond jaunâtre largement noirci sur les côtés après les procoxae et tout le dessus de la base ; le milieu de la zone noire, remonte vers le bord collaire en s'élargissant anguleusement au milieu. Cette zone sombre se cale avec celle du dessus du cou. Prosternum à bord collaire garni de longues soies courbes dorées entremêlées de petites soies courtes plus denses ; la partie antérieure du prosternum lisse et brillante ; la partie centrale précédant le processus prosternal, marquée d'une ponctuation oblongue transverse dont les interstices surélevés s'organisent en ridules transversales. Le fond est très micro-sculpté, mat et recouvert de soies dorées, courbées vers le centre. Le processus prosternal (fig. 47) est très étroit (à peu près  $1/10^{\text{ème}}$  de la largeur d'une procoxa) longuement aminci au centre, non arqué et terminé par une forme élargie inhabituelle à l'apex droit, échancré sur les côtés. Le processus est jaune orangé et l'acétabule antérieure est totalement fermé par une large bande pleuro-sternale de couleur brun sombre.

Écusson noir, en rectangle un peu échancré sur le bord postérieur, en gouttière au milieu, étroit, micro-sculpté, sans pubescence. Base des élytres étroitement ornée de quelques soies raides. Élytres noirs à brun de poix, fortement, régulièrement et densément ponctués, d'aspect mat, micro sculpté. Suture formant un pli à angle droit vers l'apex surplombant l'angle apical et étiré en épine courte. Angle externe étiré en une épine nette et courte. Prosternum jaune. Mésosternum brun sombre à l'avant, très micro-sculpté, séparé du processus par un profond sillon transversal qui précède la pente abrupte, avant le processus mésosternal qui lui est jaune orangé. Le processus mésosternal est très étroit à l'avant ( $1/5^{\text{ème}}$  de la largeur d'une mesocoxa) et s'élargit en un apex bilobé. Le métasternum entièrement brun foncé, est très micro-sculpté, sub-brillant, bombé vers l'arrière avec un sillon central net et plus profond vers l'arrière. La ponctuation y est peu dense et peu visible. Il est entièrement recouvert d'une pubescence soyeuse couchée vers l'arrière et relativement fournie. Quelques soies pâles dressées ça et là.

Les coxae sont toutes jaune orangé. Les antérieures tachées de sombre vers l'extérieur, metacoxae noires sur les côtés. Pédoncule de profémurs noir vers l'extérieur. Tibias longitudinalement bruns sur la partie interne. Articles des tarsi jaunâtres, à apex plus ou moins rembruni. Pédoncule des mésosofémurs rembrunis sur le dessus. Une tache brunâtre vers le milieu de la massue, côté interne et extrémité étroitement rembrunis. Mésotibias avec une tache brune mal définie au milieu et à l'apex externe. Métasofémurs longitudinalement sur toute leur longueur rembrunis du côté externe sur une bande plus étroite ( $1/3$  de la massue en largeur). Tibias postérieurs enfumés dans leur première moitié et courtement rembrunis à l'apex. L'article III des tarsi paraît le plus foncé. Protarsi I < II > III. Mésotarsi I = II = III. Métatarse I = II + III ; II = deux fois III. Soies brunes plus ou moins foncées, dressées et longues sur le côté externe des tibias antérieurs et l'apex des profémurs, sur les mésosofémurs et mésotibias, les métasofémurs et métatibias et les deux premiers articles des tarsi.

Segments abdominaux visibles entièrement brun-noir, très micro-sculptés, sub-brillants, sauf le dernier qui est presque mat. Les arceaux sont ornés de points isolés peu marqués et recouverts de pubescence soyeuse claire couchée vers l'arrière, peu dense sur les côtés et pratiquement absente sur le milieu des arceaux. Quelques soies longues jaunâtres dressées vers l'arrière ça et là. L'ultime segment visible, très ponctué, presque carré vers l'arrière (deux carènes sur les côtés et l'apex tronqué, presque droit font penser à une partie de cube). L'apex est frangé de soies inégales claires et peu denses. Urotergite tronqué droit. Urostermite à peine échancré.

*Femelle.* Yeux séparés par une bande large sur le front, abdomen jaune orangé aux côtés supérieurs noircis en triangle comme chez une guêpe.

***Ommata (Eclipta) malacodermoides* n. sp. (figs 37, 41)**

**HOLOTYPE :** femelle provenant de Guyane, pk 42 de la Route de Kaw, collectée à vue, de jour le 9 août 1985, par *Patrick Bleuzen* (in MNHN) [n° 923 de l'ex collection ORSTOM].

**PARATYPES :** Piste de Kaw, pk 36, une femelle, le 13/02/1988, piégeage lumineux, Gérard Tavakilian leg. (MNHN) ; pk 42,5, une femelle, le 05/04/1999, piège Malaise, Jean-Aimé Cerda leg. (collection O. Morvan) ; une femelle, le 08/08/1999 (idem) ; une femelle, le 18/09/1999 (collection D. Faure) ; une femelle, le 19/09/1999 (collection O. Morvan).

*Description.* – Longueur : 9-10,8 mm.

*Femelle.* Deux segments apicaux des palpes maxillaires noirs, le suivant jaune. Mentum et submentum brillants, le centre brun foncé en bande amincie au centre, les côtés largement jaunes. Submentum très faiblement ridulé, imponctué, les parties jaunes avec quelques soies claires, dressées ça et là. Mufler noir à l'apex (zone noire délimitée par un « M » très évasé), jaune clair ensuite. Laciniae sombres. Front, clypéus et cou noir mat et couvert au centre entre le milieu des yeux et l'arrière des lobes oculaires par une pubescence blanche, argentée. Dessous de la tête jaune devenant noire à partir du cou. Antennes aux trois premiers articles noir brillant, les suivants mats, plus micro-sculptés et pubescents. Base des articles VII à XI étroitement jaunes. Partie renflée à la base de la marge (épipleure) jaune. Article III le plus long et le plus fin égal à IV + V. Les articles VI à X décroissants en longueur et de plus en plus larges et saillants. L'article XI le plus court, acuminé au bout. Scape noir brillant nettement ponctué.

Pronotum jaune avec un dessin noir grossièrement en forme de « M », dont la jambe du milieu se prolonge jusqu'au bord collaire. Base du pronotum noire, recouverte de soies denses, squameuses, blanches argentées qui envahissent les parties jaunes. Pronotum avec deux gros points glabres dans la partie claire postérieure de part et d'autre du centre. Deux points enfoncés dans la zone sombre précédant les épaules. Prothorax jaune, avec une bande sombre latérale large, entourant les coxae antérieures qui restent jaunes. Partie postérieure du pronotum, dans l'échancrure apicale, glabre, brillante et jaune, le reste des parties claires ayant tendance à être envahie de pubescence blanche.

Écusson noir, rectangulaire, très étroit et couvert de fine pubescence argentée ne masquant pas le tégument. Élytres glabres, densément fovéolés, d'aspect brillant noir avec deux bandes jaunes sur chaque élytre. Une bande large, longitudinale, qui démarre à la base élytrale adjacente à l'écusson, atteignant les quatre cinquièmes de l'élytre mais n'atteignant pas la suture qui reste largement noire après l'écusson. Une seconde bande jaune plus étroite, transversale, dans le cinquième postérieur partant de la suture, et se terminant en bout arrondi avant la marge. Une petite pointe antéapicale essaie de rejoindre l'apex de la bande jaune

longitudinale, créant un rétrécissement de la partie noire située entre les bandes. Sutures et marges saillantes, se terminant par une épine nette et aiguë. Apex légèrement oblique remontant vers la suture interne où l'épïne est légèrement plus courte.

Méso- et métasternum noirs, recouverts de pubescence blanc-jaunâtre, les parties dénudées latérales du métasternum nettement et régulièrement fovéolés. Partie antérieure du mésosternum légèrement bombée, micro-sculpté, brun sombre, densément ponctué et couvert de soies fines claires. Une pente abrupte précède la saillie mésosternale qui est brun jaune, tout comme la partie interne des mesocoxae. Saillie mésosternale peu rétrécie (2/5<sup>me</sup> de la largeur d'une mesocoxa dans sa partie étroite), terminé en deux lobes arrondis, latéraux, échancré triangulairement au centre apical, rebordé par un étroit bourrelet saillant. Métasternum peu renflé, très micro-sculpté et densément couvert d'une longue pubescence soyeuse, claire.

Tarses antérieurs et médians aux articles égaux. Tarses postérieurs avec le premier article plus long que les deux suivants réunis. Tarses noirs, pubescents (pubescence sombre et claire entremêlée). Tibias noirs : tibias antérieurs avec la moitié interne densément couverts de pubescence dorée. Tibias intermédiaires plus longs et fins que les antérieurs, moins densément pubescents sur la partie interne. Tibias postérieurs très longs, fins, régulièrement et peu densément pubescents. Fémurs antérieurs brillants, à partie interne jaune vers l'avant (moitié antérieure). Fémurs intermédiaires à pédoncules plus longs, brillants, largement noirs sur le dessus, étroitement jaunes longitudinalement et graduellement sur les deux faces. Fémurs postérieurs longuement pédonculés, noirs avec une partie jaune sur le dessus de la partie antérieure de la massue, et une courte zone en anneau jaune avant l'apex, l'articulation étant très finement bordée de noir. Trochanters noirs. Coxae intermédiaires noires vers l'avant. Coxae postérieures noires sur les côtés.

Premier arceau ventral visible aigu, à pointe mousse au centre, rebordée d'un bourrelet saillant étroit ; jaune brillant, ponctué, avec deux taches noires antérieures, de part et d'autre du centre, n'atteignant pas l'apex. Les trois suivants avec une large bande antérieure qui n'atteint ni l'apex, ni les côtés (fig. 41). Derniers segments ventraux et dorsaux visibles, noirs, brillants, ponctués. Segments abdominaux visibles, sub-brillants, micro-sculptés, et régulièrement ornés de gros points, peu profonds. Seul le cinquième arceau visible est entièrement brun sombre. Les arceaux II - IV sont brun sombre avec une bande préapicale jaune légèrement renflée au centre. Le dernier arceau visible (le cinquième) est rétréci, et se termine en pointe largement obtuse, le bord apical frangé de soies inégales, plus ou moins claires. Cet arceau est plus micro-sculpté que les autres et moins ponctué.

*Mâle inconnu.*

Cette espèce est immédiatement reconnaissable par sa ressemblance avec une espèce du genre *Chauliognathus* Hentz, 1830 (Coleoptera, Cantharidae).

### ***Ommata (Eclipta) amanoaphila* n. sp. (figs 30, 32, 43a-b)**

**HOLOTYPE** : mâle provenant de Guyane, Crique Plomb (Bassin du Sinnamary), obtenu par élevage sur tronc nourricier de *Amanoa guianensis* Aublet [*EUPHORBIACEAE*] (échantillon botanique Denis LOUBRY 1825), éclos le 4 février 1993, *Gérard Tavakilian leg. (in MNHN) [n° 1357 de l'ex collection ORSTOM]*.

**PARATYPES** : Guyane, Crique Plomb, deux femelles obtenues par élevage sur tronc nourricier de *Amanoa guianensis* Aublet [*EUPHORBIACEAE*] (échantillon botanique Denis

LOUBRY 1825), écloses le 14/01/1993, *Gérard Tavakilian leg.* (MNHN) ; une femelle, le 11/03/1993 (*idem*) ; Piste Soumourou, un mâle collecté au piège de type « Malaise », le 14/11/2001, *Denis Faure leg.* (collection D. Faure).

*Description.* – Longueur : 6-8 mm.

Tégument jaune orangé. Prothorax avec une tache en forme d'aigle emblématique, élytres gris brun, mats, avec la suture largement orangée autour de l'écusson, puis étroitement jusqu'au 4/5 de la suture. Zones obscurcies : palpes labiaux et maxillaires, extrémités du scape, articles II-III et extrémité des articles IV à XI des antennes. Tarses antérieurs et intermédiaires gris brun avec les articles et l'onychium obscurcis à l'apex. Tarses postérieurs avec seulement l'extrémité des articles I et II et l'onychium obscurcis. Les tibias sont obscurcis sur l'arête externe, et cette ligne assombrie se poursuit sur le profémur en ligne étroite sur l'arête externe. Cette ligne sombre englobe le genou des pattes intermédiaires et se poursuit sur l'arête du fémur en ligne élargie au centre. Seuls les genoux des fémurs postérieurs (zone apicale) sont assombri. Derniers arceaux visibles (dorsal et ventral) obscurcis.

*Mâle.* Palpes maxillaires avec l'article II très court, le III en triangle large. Tête densément ponctuée. Sillon frontal net. Soies dorées, courbes peu denses. Submentum parcouru de rides transversales en arc de cercle convexe, vers l'arrière. Yeux très rapprochés. Scape peu densément ponctué, sub-brillant, micro-sculpté. Antennes avec articles IV à XI mats, couverts de fine pilosité. Article II allongé, article III le plus long, cylindrique. Article IV plus court que V, articles VI et VII sub-égaux, et plus courts que V. Articles VII, VIII, IX, X décroissants en taille et élargis à l'apex, le VIII étant le plus large. Article XI acuminé et légèrement plus long que X. Longues soies raides noires, sur la face interne de II à V, l'extrémité du VI. Une seule soie raide à l'extrémité des articles VII, VIII, IX.

Le pronotum possède deux dépressions linéaires de part et d'autre du centre, à peine perceptibles, où la ponctuation est moins grosse ; il est densément couvert d'une grosse ponctuation alvéolée, peu profonde dans la partie sombre, et nettement moins ponctué sur les parties claires. Bord collaire en bourrelet fin saillant, frangé de soies fléchies au centre, dorées, doublées d'autres plus courtes. La partie brillante de l'avant du prosternum est très étroite, apparaissent déjà très près du bord collaire des rides transversales, puis une zone très micro-sculpté et densément garnie de ponctuation confluyente, peu profonde, sétifère. Saillie prosternale (fig. 43a) avec sa partie amincie, non arquée, large (1/5<sup>ème</sup> de la longueur d'une procoxa) à surface irrégulière micro-sculptée et aux bords légèrement relevés. Acétabules antérieurs bien fermés par une large bande de languette épisternale.

Écusson entièrement orangé très étroitement assombri à l'apex, étroit, allongé, parallèle à l'extrémité arrondie avec une concavité ronde, peu profonde. Peu densément couvert de soies dorées, fines, courtes et recourbées. Élytres avec une grosse ponctuation râpeuse alvéolée, plus petite et confinée vers la marge sur les épaules, cette ponctuation devient beaucoup plus fine et discrète vers la suture. Suture élytrale ouverte à l'apex en léger arrondi. Apex obliquement tronqué, avec deux petites dents, l'une étant le prolongement sutural, l'autre à l'extérieur. Marge élytrale orangée au niveau de l'épaule.

Partie antérieure du mésosternum non bombée, très micro-sculptée. Pente précédant la saillie mésosternale non abrupte. Saillie mésosternale (fig. 43b) dans sa partie amincie, peu large (1/5<sup>ème</sup> de la longueur d'une mesocoxa). Méta sternum bombé et très micro-sculpté. Les points sétifères peu marqués sont légèrement râpeux. Le sillon central est bien distinct mais surélevé sur une saillie longitudinale, sur sa partie antérieure, jusqu'à son milieu. Des points sétifères sont issus de longues soies dorées, dressées vers l'arrière. Soies dorées, d'aspect squameux sur les côtés, plus longues sur la partie centrale du méta sternum.

Tarses antérieurs et intermédiaires larges, avec les articles I, II et III sub-égaux ; l'onychium, le plus long, représente deux articles en longueur. Protarses abondamment garnis de longues soies raides et brunes, encadrant des soies dorées ; les méso tarses avec de rares

soies sombres. Tarses postérieurs allongés,  $I = II + III$  ;  $II = III$  ; onychium égal à I en longueur. Les fémurs ont les massues bien développées et sont garnis de longues soies raides plus abondantes sur les métafémurs, restreintes sur la partie assombrie de l'arête externe, qui est un peu râpeuse vers l'extrémité des profémurs.

Abdomen cylindrique. Le premier arceau ventral visible est comme tous les autres, densément micro-sculpté. La pointe avant centrale aiguë, mais mousse au bout, a les bords marqués par un fin bourrelet et une dépression fait suite à la pointe. Les arceaux II – III et IV sont de plus en plus ornés de ponctuation peu profonde, sétifère et légèrement granuleuse (la soie est excentrée et part d'un mamelon situé en avant d'une légère dépression marquant l'emplacement de la ponctuation). Le dernier arceau ventral visible est assombri sur les côtés, de part et d'autre du centre qui présente une faible dépression, avec son bord apical convexe au centre, frangé très inégalement par des soies rousses.

*Femelle*. Yeux moins rapprochés que chez le mâle. Dessin du thorax moins découpé, ne ressemble plus à un oiseau, mais à un trapèze, avec le milieu saillant en haut et en bas (sans atteindre le bord). Antennes légèrement plus épaisses et courtes (ce caractère n'est perceptible qu'en mettant mâle et femelle côte à côte).

Abdomen plus renflé. Les quatre premiers arceaux ventraux visibles jaunes, le cinquième brun de poix. Le premier arceau présente une pointe aiguë, large, entre les deux metacoxae, sans dépression. Découpe du dernier arceau à l'apex, peu régulière, en angle obtus, à peine marqué, frangée de poils brunâtres, inégaux.

Cette espèce à faciès d'*Odontocera* du groupe *O. colon* (Bates, 1870) [décrit comme *Agaone colon*], s'en distingue par ses élytres non translucides.

#### Plante nourricière.

*Amanoa guianensis* Aublet [*EUPHORBIACEAE*] (échantillon botanique Denis LOUBRY 1825).

#### *Epimelitta lestradei* n. sp. (figs 36, 38, 48a-c)

**HOLOTYPE** : mâle provenant de Guyane, Chemin de la Ferme Vidal, collecté à vue, de jour le 7 septembre 1984, par *Christian Lestrade* (in MNHN) [n° 814 de l'ex collection ORSTOM].

**PARATYPES** : Guyane, un mâle, pk 11 de la Piste de Saint-Élie (D 21), le 21/07/1990 au piégeage lumineux, *Michel Duranton leg.* (MNHN) ; une femelle, Ilet Cariacou (Degrad des Cannes), le 04/10/1996 au piégeage lumineux, *Bernard Hermier leg.* (MNHN) [n° 1509 de l'ex collection ORSTOM].

*Description.* – Longueur : 10 à 11,5 mm.

*Mâle*. Aspect général brun de poix foncé, orné de quelques fascies de soies cendrées. Tarses postérieurs bruns. Moitié apicale des tibias recouverte d'une dense et longue pilosité dorée en écouvillon. Centre élytral translucide, apex élytral brun clair.

Mentum et submentum ornés de gros points sétifères, peu profonds, plus denses sur les côtés qu'au milieu, d'où partent des soies pâles, courbes. Mufle relativement court. Isthme interoculaire large. Le sillon frontal est non recouvert par les soies courbes argentées qui bordent les lobes inférieurs des yeux sur le front. Palpes et laciniae brun clair. Mufle nettement ponctué sur les côtés brillant. Tubercules antennifères non saillants, brillants. Au niveau des tubercules antennifères commence une ponctuation devenant plus dense au niveau

des lobes oculaires supérieurs. Arrière de la tête densément et fortement ponctué sur le dessus. Bordure du lobe inférieur externe de l'œil bordé de soies cendrées mi-longues. Quelques rares soies longues et brunes à noires sont entremêlées à cette frange. Antenne au scape brillant vers l'extérieur, l'intérieur plus ponctué, plus grand en longueur que l'article III qui est égal à deux fois l'article II. Les trois premiers articles et la base du IV paraissent brillants, contrastant avec le reste de l'antenne qui a un aspect mat, très fourni en sensilles. Après le scape, c'est l'article III qui est le plus long. Article IV en cône mousse, articles IV, V et VI sub-égaux. Articles V à X larges. Article V étiré en triangle vers l'extérieur. Articles VI et VII les plus larges, élargis en triangle dont la pointe externe serait tronquée. Article VII plus court que VI. Articles VIII et IX sub-égaux, tronqués obliquement, le IX plus arrondi que tronqué. Article X plus court que IX, trapézoïdal, le XI plus long que le X, égal à IX, de forme irrégulière, non pointu. Soies raides sur le dessous des articles II à V, peu abondantes. Articles VI et VII avec une très grosse soie apicale.

Pronotum très large, transverse, la partie la plus large après le milieu est largement arrondie avant la constriction postérieure. Cinq zones légèrement surélevées se remarquent. Deux antérieures (une de chaque côté du centre) les plus discrètes car elles sont situées dans la zone très ponctué du pronotum sur le dessus. Deux grandes surfaces brillantes et imponctuées se remarquent au niveau des bosses arrondies latérales et une troisième centrale, préapicale, succédant à la zone centrale du pronotum qui paraît légèrement déprimée, très ponctué, mate à cause de la densité des soies noires dressées à ce niveau. Le thorax est abondamment garni de grosses soies, pas très longues, brunes et à peine courbées. Sur les côtés, un peu en dessous, au niveau des franges oculaires des lobes inférieurs, se dressent de longues soies brunes. Quelques soies cendrées sont organisées en plage remontante, sur les côtés (au niveau du renflement latéral), sur deux zones plus ou moins triangulaires faisant suite aux lobes oculaires supérieurs, et enfin transversalement sur une bande préapicale. Partie antérieure du prosternum orné de soies raides et sombres. Bord collaire frangé de soies inégales en couleur et longueur, doublées d'autres soies en deçà du bord, incliné vers le dessous. Tégument du prosternum sub-brillant, peu micro-sculpté, à ponctuation très dense, surtout au centre, plus micro-sculpté, juste avant la saillie prosternale qui est étroite dans sa partie amincie (1/9<sup>ème</sup> de la longueur d'une procoxa). Saillie non arquée, en pointe élargie, à peine échancrée à l'apex avec les lobes latéraux arrondis et petits. Acétabules antérieurs ouverts vers l'arrière où la languette épisternale est aiguë et non épaisse. Partie précédant la saillie prosternale garnie de soies dorées, peu denses.

Écusson trapézoïdal, ponctué, avec une dépression centro-apicale, ornée de quelques soies jaunâtres. Élytres courts (atteignant l'apex de coxae postérieures) tronqués au bout, en réalité la marge et la suture se prolongent par un petit étirement donnant un aspect à peine échancré à l'extrémité élytrale. Élytres déhiscent à la suture, avec une zone légèrement déprimée centrale, translucide, brillante et imponctuée vers l'arrière. Cette zone translucide se rembrunit et s'orne de quelques points épars en remontant vers l'épaule. Une carène parallèle à la marge marque la limite de la zone translucide vers l'extérieur. Une large zone centrale autour de l'écusson est brun sombre, avec une dense pilosité, sombre, dressée, surtout vers la zone translucide, moins vers la suture. Quelques soies cendrées se répartissent en remontant légèrement au voisinage de la suture, à l'arrière de la zone sombre. Épaules noires brillantes, nettement ponctuées. Apex élytral brun clair, très ponctué et légèrement boursofflé. Ailes membranées très légèrement fumées.

Partie antérieure du mésosternum micro-sculptée, très ponctué, à surface irrégulière, recouverte d'une pubescence mi-longue, pâle, peu épaisse. Une pente notable, assez forte, précède la saillie prosternale qui est large dans sa partie amincie (3/4 de la longueur d'une mesocoxa). Cette saillie à l'apex largement échancré et les côtés terminés en pointe aiguë, le centre apical étant défoncé (fig. 48a). La saillie est mate, micro-sculptée. Mésépisternes à

punctuation peu profonde couvert de fines soies, très courtes, cendrées, avec une ligne de soies cendrées, denses à l'arrière rejoignant le métasternum qui est densément garni sur le pourtour de soies longues cendrées et de soies longues dressées et jaunâtres, sur la partie latérale brillante, ponctuée. Métépisternes très ponctués et couverts de longues soies jaunâtres, peu denses. Une petite zone de soies cendrées denses vers l'arrière du métépisterne. Métasternum brillant (peu micro-sculpté), bombé vers l'arrière et densément orné de points profonds sétifères, donnant naissance à des longues soies pâles, dressées vers l'arrière. Sillon longitudinal médian plus marqué vers l'arrière (sillon légèrement élargi et approfondi).

Pattes épaisses. Pro- et mesocoxae terminées par un cône mousse, saillant qui n'existe pas chez la femelle. Fémurs bien clavés. Protarses larges, article I légèrement plus grand que le II, un peu plus court que le III, le plus grand étant l'onychium. *Idem* pour les mésotarses. Métatarse à article I = au II + II, le III légèrement plus grand que II, l'onychium légèrement plus court que le I. Tibias antérieurs ponctués, sur l'arête externe luisante, l'intérieur étant tapissé de soies dorées. Tibias intermédiaires, moins élargis que les antérieurs, plus densément ponctués que les protibias. Tibias postérieurs épaissis, très fortement garnis d'une punctuation oblongue avec des soies longues dressées sombres et claires entremêlées et surtout les 2/5<sup>ème</sup> apicaux garnis d'une dense touffe de longs poils dorés. Une ligne, sur le dessous externe restant dénudée, ainsi que l'apex du métatibia. Profémurs garnis de longues soies sombres dressées sur la face externe et une zone de soies cendrées denses, peu nette sur la face interne, plus nette et plus dense sur la face externe à l'apex (avant l'articulation avec le tibia). Mésosofémur avec la face externe peu ponctuée, avec des soies raides, courtes, épaisses, plaquées. De longues soies raides ornent l'arête du pédoncule, les arêtes inférieures et supérieures de la massue. La bande cendrée précédant le genou est dense sur la face interne, la face interne étant dénudée et marquée de punctuation râpeuse. Métafémurs avec une tache de pilosité cendrée transversale et préapicale sur les deux faces de la massue, densément et très nettement ponctués. La massue est garnie de soies noires, dressées courtes, l'arête inférieure étant ornée de soies dorées plus longues, mélangées aux soies noires.

Dessous abdominal avec quelques soies rares dressées. Abdomen luisant, cylindrique, entièrement brun de poix, très nettement ponctué, plus densément ponctué sur les deux derniers arceaux visibles. Côtés du premier arceau ventral visible ornés d'un arc de soies blanc cendré denses. Arceaux abdominaux visibles cylindriques, brillants (peu micro-sculptés) et ornés de points enfoncés transversalement ovalisés et de points plus ronds et profonds, surtout à partir du 3<sup>ème</sup> arceau. Ces points sont sétifères et des soies plus ou moins sombres y prennent naissance. Avant-centre du premier arceau visible en pointe aiguë, mousse, rehaussée, séparée par une dépression du corps principal de l'arceau. Cette saillie avant centrale n'a pas les bords rebordés. Le dernier arceau (fig. 48c) est largement échancré à l'apex et légèrement défoncé au centre. La partie préapicale est très densément ponctuée de petits points profonds et l'apex frangé de soies dorées, fines, courtes. Quelques grosses soies foncées légèrement courbées vers l'intérieur, sur les parties latérales de l'apex.

*Femelle.* Espace interoculaire plus large, zone luisante médiane, préapicale du pronotum absente, fémurs postérieurs moins renflés. Touffe de soies dressées noires sur la zone sombre centrale des élytres plus dense, partie apicale des métatibias ornée d'une touffe de soies noires (et non jaune doré comme chez le mâle). Coxae antérieures et intermédiaires sans pointe conique mousse. Abdomen moins cylindrique. Arceaux abdominaux plus larges que chez le mâle, bien que cylindriques, sauf le dernier visible (fig. 48b) qui est terminé en pointe large, convexe et irrégulière, frangée de soies claires.

*Derivatio nominis.* – Nous dédions cette espèce à feu Christian LESTRADE, disparu trop prématurément à la suite d'un accident et qui a récolté de nombreuses espèces inédites en Guyane.

Espèce du groupe d'*Epimelitta nigerrima* (Bates, 1892) se distinguant par la combinaison de caractères énoncés ci-dessus.

***Epimelitta durantoni* n. sp.** (figs 33, 35, 46)

**HOLOTYPE** : mâle provenant de Guyane, du pk 24 de la Route Forestière de Belizon, capturé le 4 juillet 1992 au piégeage lumineux par *Michel Duranton*. (in MNHN) [n° 1355 de l'ex collection ORSTOM].

**PARATYPES** : Guyane, un mâle, pk 40 de la Piste de Kaw, le 06/11/1993, piégeage lumineux, *Frank Hovore leg.* (collection F. Hovore) ; une femelle, Crique Longi (Bassin du Sinnamary), obtenue par élevage sur tronc nourricier de *Pseudopiptadenia suaveolens* (Miquel) Grimes [MIMOSACEAE] (échantillon botanique Scott MORI 23575), éclosée le 18/02/1994, *Gérard Tavakilian leg.* (MNHN) ; un mâle, éclos le 08/04/1994 (*idem*).

*Description.* – Longueur : 11,7-13,2 mm.

Tégument brun foncé à noir, une grande bande oblique translucide sur les élytres. Bandes de soies dorées sur les métépisternes, les coxae et l'apex des arceaux ventraux).

*Mâle.* Palpes et laciniae brun clair, yeux très rapprochés sur le front. Le sillon frontal est masqué par les soies, courbées vers le sillon, qui bordent l'isthme séparant les deux yeux. De longues soies pâles et fléchies continuent la ligne de soies courbées de l'isthme par des zones élargies et divergentes. Mufle à longueur médiocre pour un représentant de la tribu (caractère du genre), à ponctuation rare sur le centre et nette et peu dense sur les côtés. Tubercules antennifères non proéminents, bien ponctués. Dessous de la tête très densément ponctué à partir des tubercules antennifères, cette ponctuation étant dense, large, peu profonde, contiguë et ombiliquée. Du centre de ses points se dressent des soies pâles. Bords du lobe inférieur des yeux bordés d'une longue et dense pubescence argentée, doublée d'une pubescence longue, sombre, éparse. Mentum orné de gros points sétifères à fond microsculpté, peu profonds et organisés transversalement d'une façon irrégulière, donnant l'illusion de stries transversales. Quelques soies dressées, pâles. Submentum lisse et brillant, comme tout l'arrière de la tête. Le bord inférieur du lobe oculaire bordé de longues soies sombres, entremêlées de soies plus courtes, claires, courbées. Scape orné de soies dressées, noires ou pâles. Ponctuation peu dense, nette et allongée. Scape presque égal à II + III. L'article III est le plus long du reste de l'antenne (scape exclu), presque cylindrique, les suivants étant élargis à l'apex, d'abord en cône (IV), puis en triangle de V à X. Les articles VI, VII, VIII, IX, X, sont les plus larges. Le IX étant asymétriquement acuminé. Le XI est égal au V en longueur. Article II égal à la moitié du III. Articles III à X décroissant en longueur. Les trois premiers articles (scape compris) sont brillants, nettement et peu densément ponctués. Articles IV à XI mats, d'aspect poreux, car ils sont densément couverts de sensilles olfactives. Soies raides noires dressées sur les dessus et dessous du scape, dessus et dessous du II. Dessous et apex externe du III et IV. Dessous du V et VI et l'apex interne du VII et VIII.

Pronotum transverse, avec une nette constriction à la partie postérieure, garni d'une ponctuation nette, grosse, large, peu profonde et fovéolée, nettement plus dense, au point de se toucher sur le dessus central (espacée sur les côtés) en laissant toutefois deviner une ligne saillante longitudinale plus ou moins interrompue (qui n'existe pas chez la femelle). Bord collaire frangé de soies brunes, fléchies et enrichi sur les côtés de longues soies noires, disposées presque en touffe. Côtés du pronotum couverts de pubescence dense, courte, gris argenté. Cette pubescence remonte un peu sur le calus délimité par la constriction postérieure du pronotum, sur le dessus et aussi sur le bord collaire. Dessus garni de soies longues, issues de la ponctuation et couchées vers l'avant. Ces soies peuvent être noires, brunes ou claires.

Dessous du pronotum au bord collaire couvert au centre de longues soies noires, dirigées vers l'avant. Prosternum densément marqué d'une grosse ponctuation sétifère peu profonde, sub-brillant sur les côtés. Le centre est très micro-sculpté et plus densément orné de soies longues, fines, pâles. Saillie prosternale très étroite dans sa partie amincie qui est saillante et non arquée (1/8<sup>ème</sup> de la largeur d'une procoxa). Procoxae transverses ; la saillie prosternale se termine à l'apex en deux pointes latérales aiguës qui touchent l'extrémité, également en pointe de la languette épisternale, fermant ainsi les acétabules antérieurs, mais d'une manière peu serrée.

Écusson en chapeau renversé, échancré, large avec une dépression apicale, d'aspect mat, car micro-sculpté, ponctué et couvert de soies pâles. Élytres courts, cunéiformes, brillants, sauf sur la partie sombre, boursouflée et ponctué de l'apex qui est en plus de la ponctuation, fortement micro-sculpté. Élytres sombres, noir à brun foncé, excepté une large bande descendante, claire et translucide en losange aplati, démarrant à l'épaule et atteignant la suture au ¼ apical et formant une espèce de "V" grossier avec les deux élytres. De la ponctuation ombiliquée, éparse et visible sur cette partie claire, naissent des soies noires, bien visibles. Les élytres sont courts et l'apex élytral arrive au niveau de l'arrière des metacoxae. L'apex élytral est tronqué droit (en fait légèrement échancré), et on voit à peine deux lobes qui sont le prolongement de la marge, et celui de la suture. La suture, brun clair est déhiscente, la marge légèrement échancrée, brune. L'épaule est luisante, peu ponctué et le reste des parties sombres très ponctué. Les gros points larges dans la zone noire qui entoure l'écusson sont peu profonds, pilifères, donnant naissance à des soies raides, noires, courtes. La tache claire sur la zone centrale marginale est délimitée par une carène qui prend naissance après les épaules, et se perd dans la boursouffure assombrie de l'apex élytral. Quelques soies raides courbées sur les épaules. Ailes membraneuses légèrement fumées.

Épisternum couvert de pubescence dorée. Mésépisternum brillant, abondamment ponctué, orné de longues soies noires ou claires, dirigées vers l'arrière. Apex du mésépisternum, métépisternum et bordure arrière du mésothorax ornés de longues soies dorées denses. Metacoxae brillantes et garnies d'une bande de soies dorées, parallèle à celle qui précède les métathorax. Partie avant du mésosternum micro-sculptée, très densément et finement ponctué et ornée de soies claires. Une pente forte mais non à angle droit précède la saillie mésosternale qui est large (supérieure à la moitié de la longueur d'une mesocoxa) dans sa partie amincie. Le processus est très élargi à l'apex, très micro-sculpté, les côtés apicaux en lobes arrondis, étroits, et le centre apical déprimé. Le métathorax est bombé, sub-brillant, non micro-sculpté. Le sillon central large, peu profond, bien dégagé. La partie antérieure densément couverte de pubescence soyeuse argentée, entremêlée de pubescence pâle, longue, dressée vers l'arrière. La pubescence soyeuse argentée se prolonge vers l'arrière autour du sillon central, sur les côtés, le tégument brillant apparaît orné de grosse ponctuation sétifère, peu dense d'où sont issues les longues soies pâles, dressées.

Pattes noires, épaisses. Fémurs antérieurs et intermédiaires ornés de longues soies noires, raides, surtout sur l'arête supérieure et l'arête inférieure de la massue fémorale, les faces de la massue étant peu ponctué et garnies de rares soies. Massue des fémurs postérieurs densément couverte de ponctuation râpeuse à l'origine de nombreuses grosses soies raides, noires et claires, entremêlées. Tibias antérieurs couverts de pubescence dorée, vers la partie interne. Tibias intermédiaires cylindriques, peu ponctué, garnis de quelques soies couchées, peu visibles, et une soie bien détachée, forte, dirigée vers le tarse. Tibias postérieurs épaissis, arqués, à ponctuation oblongue, nette, hirsutes, avec de longues soies peu denses noires et claires mélangées. Protarses épais, 1<sup>er</sup> article équivalent au troisième, le plus court étant le second et l'onychium étant le plus long. Même chose pour les tarses intermédiaires. Tarses postérieurs au premier article trois fois plus long que le second, peu élargi et renflé sur le dessus. Onychium plus court que le second et le troisième réunis.

Partie apicale des arceaux abdominaux étroitement garnie d'une bande de soies denses, jaune doré ou argentées. Deux derniers segments abdominaux visibles dorsaux couverts de soies dorées. Parties latérales du dernier arceau visible de côté couvert de soies dorées. Premier segment abdominal visible terminé au centre antérieur en pointe tronquée à bord latéraux, rebordés, légèrement déprimé au centre et jauni vers l'avant. Tout le reste de l'abdomen visible est d'un tégument de couleur brun foncé. Tous les segments abdominaux sont déprimés au centre, le phénomène s'accroissant d'avant en arrière. La partie déprimée centrale est plus densément ponctuée, plus micro-sculptée et densément ornée de soies pâles, plaquées vers l'arrière-centre de l'arceau. L'arceau le moins déprimé au centre est le premier visible. Les deux derniers sont carrément creusés au centre avec de longues soies claires, dirigées obliquement vers le centre arrière. Le dernier arceau présente un bord apical largement arrondi, convexe, et les côtés prolongés en un lobe large saillant.

*Femelle.* Yeux éloignés sur le front. Antennes un peu plus courtes et épaisses. Pattes moins épaisses. Pronotum un peu plus large et plus ponctué. Abdomen non cylindrique, derniers tergites visibles, non couverts de soies dorées. Cavité coxale antérieure légèrement ouverte. Métasternum sub-brillant, seulement orné de points sétifères et de longues soies pâles, dressées, peu denses, qui laissent bien entrevoir le tégument brillant.

Segments abdominaux brun-rouge, l'avant-centre du premier segment visible, bombé après la pointe centrale qui est très largement tronquée et plus pâle que le reste de l'arceau. Le premier segment est le plus large. Ils sont tous micro-sculptés faiblement sub-brillants. La marge latéro-apicale du 1<sup>er</sup> segment et du 2<sup>ème</sup> visibles, ornée largement d'une plage de pubescence soyeuse, plaquée vers l'arrière. Tout le reste de l'abdomen est garni de soies pâles de longueur inégale, plus ou moins dressées ou couchées vers l'arrière, issues d'une ponctuation sétifère discrète (peu marquée et peu profonde). Dernier segment abdominal visible (fig. 46) arqué vers l'apex qui a une découpe irrégulière en pointe plus ou moins tronquée, dont la marge est frangée de longues soies pâles irrégulières.

Cette espèce se distingue des autres *Epimelitta* par ses pattes postérieures sans grosse touffe de poils.

#### Plante nourricière.

*Pseudopiptadenia suaveolens* (Miquel) Grimes [MIMOSACEAE] (échantillon botanique Scott MOR1 23575).

#### *Epimelitta bleuzeni* n. sp. (fig. 34)

**HOLOTYPE** : femelle provenant de Guyane, du pk 6 de la Piste Coralie, capturée le 2 septembre 1991 au piégeage lumineux par *Patrick Bleuzen*. (in MNHN) [n° 1313 de l'ex collection ORSTOM].

*Description.* – Longueur : 17,5 mm.

*Femelle.* Tégument entièrement noir. Élytres n'atteignant que le milieu des metacoxae, avec une aire oblique centrale translucide. Pubescence grisâtre sur le thorax, l'extrémité de la massue, le côté interne et externe des mésosémurs et des profémurs. Premier segment abdominal visible bordé de pubescence blanchâtre, plus largement au centre. Pubescence blanchâtre bordant le prosternum, la partie postérieure du processus mésosternal, les parties entourant les mesocoxae, et la partie qui les précède. Processus du premier segment abdominal jaune. Pubescence des pattes postérieures longue et entremêlée de gris, fauve et brune. Ailes enfumées.

Tête noire nettement et profondément ponctuée de petits points nets. Le vertex est surélevé en triangle après les yeux. Sillon frontal net profond, le front peu ponctué lisse. De très longues soies noires, dressées vers l'arrière soulignent le lobe inférieur oculaire postérieur. Des sillons ponctués longitudinaux prolongent les yeux inférieurs vers l'avant, alors que les sillons transversaux bordent latéralement le lobe oculaire inférieur sur la joue. Palpes brun foncé, laciniae à base brun clair, partie apicale foncée et la partie plumeuse dorée. Mentum antérieurement déclive. Submentum brillant, abondamment ponctué de points pilifères, d'où partent des soies sombres dressées. Côtés du museau et de la tête sous les yeux densément ponctués. Bord inférieur de l'œil bordé de longues soies noires. Scape brillant noir, fortement ponctué comme le II et le III à peine plus long que le scape. Les articles IV à XI mats, les trois derniers bruns de plus en plus clairs. Article IV plus court que le V qui est plus long que le VI. Articles VII à X décroissants et de plus en plus courts et épais. Article XI plus long que le X, en bonnet de nain.

Pronotum transverse, arrondi sur les côtés bombés et l'apex plus fortement rétréci que l'avant ; très fortement et densément ponctué de petits points nets pilifères. Poils gris sur le disque, courbés au bout, plus noirs, courts et raides sur les côtés. Bord collaire frangé de longues soies sombres ou roux-sombre de longueur inégale. Prosternum très densément ponctué de points pilifères. Processus prosternal aminci (1/7<sup>ème</sup> de la longueur d'une coxa antérieure), carène au centre et se terminant en deux points surélevés sur les côtés, l'apex échancré en angle large obtus. Acétabules antérieurs légèrement ouverts à l'arrière. Le côté de l'apex de la saillie prosternale et la languette épisternale sont tous deux aigus, pointus. Saillie prosternale non arquée, tout au plus relevée un peu à l'arrière. Partie antérieure du mésosternum très micro-sculptée.

Écusson noir, profondément ponctué de petits points profonds et denses au centre, les bords étant presque lisses. Élytres noirs avec une bande translucide partant des épaules et atteignant la suture avant l'apex. La suture est déhiscente à partir du milieu et les élytres se terminent en lobe arrondi, peu large. La marge est légèrement échancrée. La partie interne de la zone translucide est bordée par un tapis relativement dense de soies sombres issues de la ponctuation de la zone brun-noir comprise entre les épaules et la suture. Vers l'avant (base élytrale et autour de l'écusson), la surface élytrale est très irrégulière, peu pubescente et présente des arêtes surélevées comme des vaguelettes. Des épaules à l'apex, la ponctuation est dense et plus serrée sur le lobe apical qui est surélevé (comme boursoufflé) par rapport à la zone translucide. Épipleurales larges et brun-noir comme la marge, suture élargie et brun-rouge dans la partie adjacente à la zone translucide. Une pente inclinée, large, non abrupte précède la saillie mésosternale qui est large, largement échancrée à l'apex et se terminant par deux points latéraux. La saillie mésosternale dans sa partie la plus étroite fait 11/13<sup>ème</sup> de la largeur d'une mesocoxa.

Protarses avec l'article II égal aux deux-tiers du I qui est égal au III. L'onychium est égal en longueur aux deux premiers. Profémurs à large massue très nettement et densément ponctuée sur le dessus, la pubescence blanchâtre étant localisée sur l'arête interne et la partie préapicale du dessous ; la partie basale inférieure est densément ponctuée et garnie de soies sombres dressées formant presque une touffe. Protibias avec la partie interne apicale tapissée de soies rousses denses et quelques soies claires, dressées ça et là, plus nombreuses sur la partie externe. Mésotibias avec quelques soies pâles dressées plus longues et denses sur la partie interne. Mésosofémurs à massue large, aplatie, et orné d'un arc préapical de soies blanchâtres sur la partie interne. En dessous, cette massue présente une petite zone garnie de soies blanchâtres sur l'extrémité de l'arête interne. La partie antérieure du dessous mésosofémoral est nettement ponctuée de points sétifères à l'origine de soies dorées, dressées. Métasofémurs à massue allongée et pédoncule court, à fond tégumentaire brillant, bien que très densément ponctué. Les soies dressées sont dorées, plus longues et plus claires sur la partie

interne, l'arête inférieure étant densément et longuement frangée de soies brunes et claires entremêlées. Métatibias, contrairement aux autres tibias, densément et longuement garnis de franges et touffes de soies brunes et claires entremêlées, surtout l'arête interne ; non cylindriques et à forte ponctuation fovéolée, profonde. Métatarses avec le premier article le plus long, plus long que le II et le III réunis ; onychium égal à II + III ; II plus long que III ; I égal aux deux-tiers des autres articles réunis.

La partie antérieure du premier arceau ventral visible est jaune sur l'extrémité centrale qui a les bords largement relevés, isolant une dépression antéapicale. La partie sombre qui suit est nettement ponctuée de points peu denses sur fond peu micro-sculpté, sub-brillant. La partie apicale au centre de l'arceau est largement et densément couverte de pubescence plaquée, blanchâtre. Les arceaux visibles II - IV sont densément garnis de points pilifères d'où partent des soies courtes, plus ou moins claires. Apex du dernier arceau ventral arrondi, convexe et frangé de soies de longueur inégale, plutôt sombres.

*Mâle* inconnu.

Sa forte taille et la disposition des touffes de poils sur les pattes postérieures distinguent aisément cette espèce des autres *Epimelitta*.

### ***Sulcommata* n. gen.**

*Femelle*. Muflé allongé, yeux très éloignés sur le front. Antennes n'atteignant pas le second arceau ventral visible, aux articles III à VI ornés d'un *sulcus* (sillon) large délimité par deux carènes sur toute leur longueur, *idem* en dessous. Article III le plus long, article IV plus court que le V. Pronotum allongé, régulièrement arrondi sur les côtés, sans gibbosités. Saillie prosternale large, peu arquée. Cavités coxales antérieures ouvertes à l'arrière. Pas de pente notable qui précède la saillie mésosternale qui est très large. Élytres recouvrant totalement l'abdomen. Métasternum non bombé. Tibias carénés sur leurs deux faces. Fémurs postérieurs à apex étiré en épine (externe et interne). Tarses antérieurs aux articles sub-égaux. Tarses intermédiaires à premier article égal aux deux suivants. Tarses postérieurs à premier article long et fin, plus long que les trois suivants réunis.

Espèce type : *Sulcommata durantoni* n. sp.

### ***Sulcommata durantoni* n. sp. (fig. 31)**

**HOLOTYPE** : femelle provenant de Guyane, du pk 38 de la Route de Kaw, capturée le 12 octobre 1996 au piégeage lumineux par *Michel Duranton* (in MNHN) [n° 1480 de l'ex collection ORSTOM].

*Description*. – Longueur : 9 mm.

*Femelle*. Entièrement noir mat, élytres orangés, le septième apical rembruni à noir, marge apicale noire ou sombre et remontant presque vers le milieu. Écusson noir. Marge élytrale apicale délimitée par deux carènes fines saillantes, dont l'inférieure se prolonge en une petite dent mousse. Dessous entièrement noir.

Yeux à lobes très éloignés sur le front. Clypéus et front nettement ponctués et micro-sculptés, donnant un aspect plus ou moins mat, devenant franchement mat après le vertex.

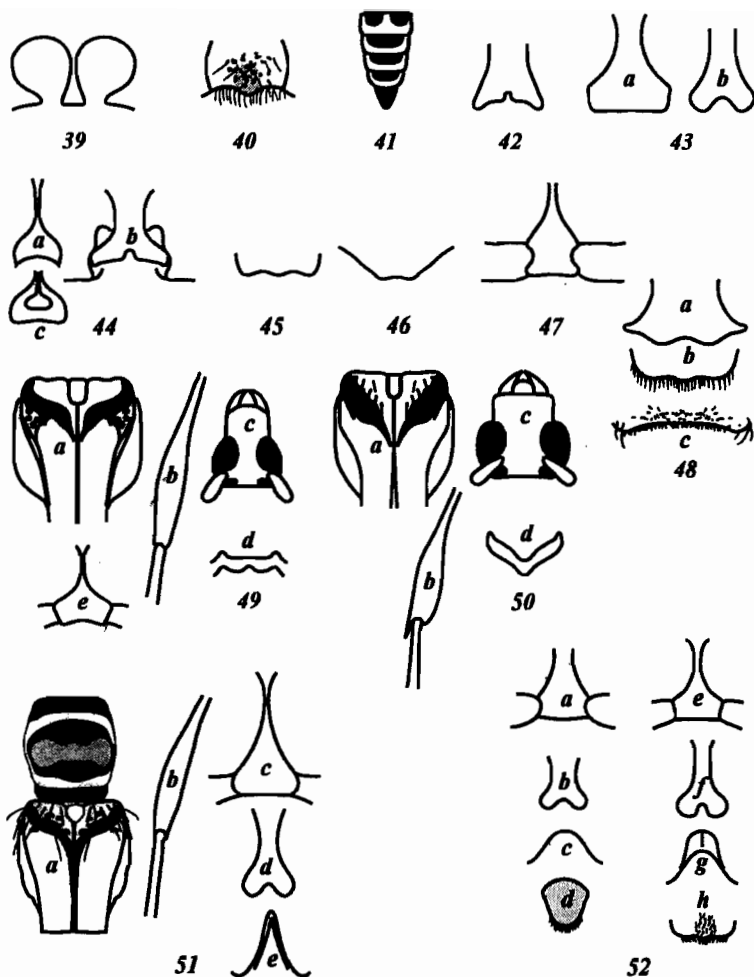
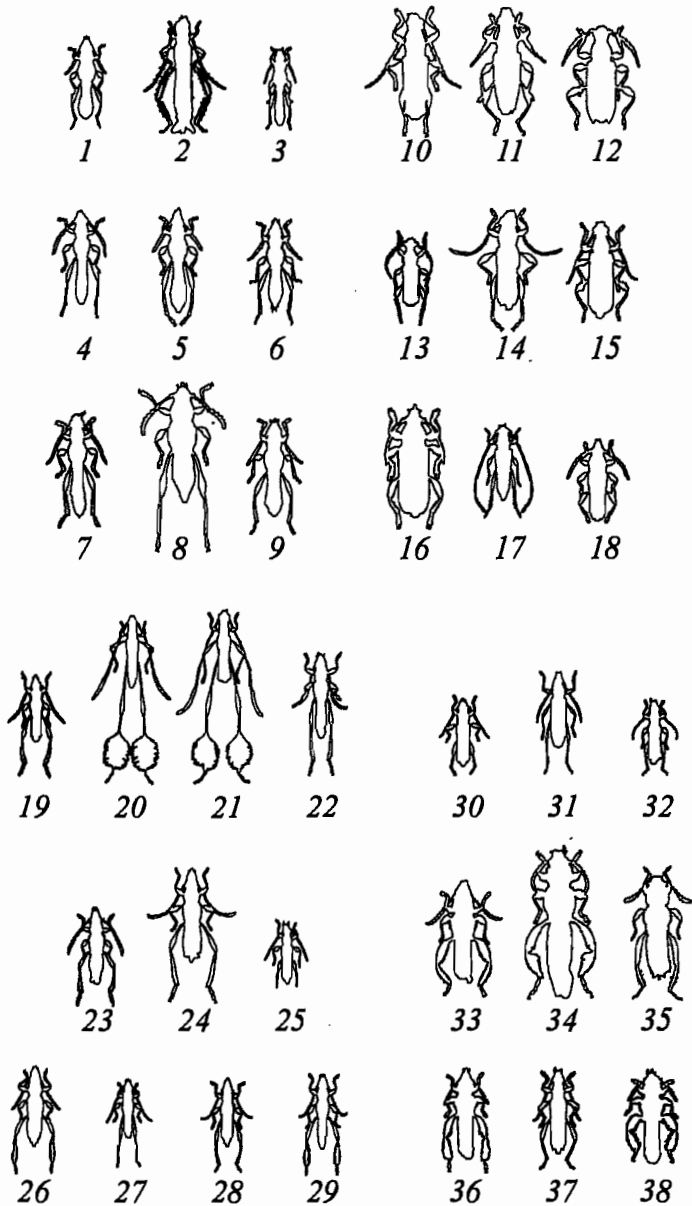


Fig. 39 : cavités coxales antérieures de *Thouvenotiana ichneumona* n. sp. - 40 : dernier arceau ventral ♂ de *Phygopoides pradosiae* n. sp. - 41 : ventrites de *Ommata* (*E.*) *malacodermoides* n. sp. - 42 : saillie mésosternale de *Oxylymma durantoni* n. sp. - 43 : a. - saillie prosternale, b. - saillie mésosternale de *Ommata* (*Eclipta*) *amanoaphila* n. sp. - 44 : a. - saillie prosternale du ♂, b. - saillie prosternale de la ♀, c. - saillie mésosternale de *Odontocera quitnaphila* n. sp. - 45 : apex du dernier arceau ventral ♀ de *Ommata* (*Eclipta*) *cerdai* n. sp. - 46 : dernier arceau ventral de la ♀ de *Epimelitta durantoni* n. sp. - 47 : saillie prosternale de *Ommata* (*Eclipta*) *faurei* n. sp. - 48 : a. - saillie prosternale, b. - dernier arceau ventral de la ♀, c. - dernier arceau ventral du ♂ de *Epimelitta lestradei* n. sp. - 49 : a. - base des élytres, b. - métafémur, c. - tête, d. - dernière bande dorée du pronotum, e. - saillie prosternale de *Odontocera beneluzi* n. sp. - 50 : a. - base des élytres, b. - métafémur, c. - tête, d. - dernière bande dorée du pronotum de *Odontocera fasciata* (Olivier, 1795). - 51 : a. - avant-corps, b. - métafémur, c. - saillie prosternale, d. - saillie mésosternale, e. - saillie centrale du premier arceau ventral du ♂ de *Odontocera barnouini* n. sp. - 52 : saillie prosternale, saillie mésosternale, avant-centre du premiers arceau ventral, dernier arceau ventral visible ; a-d. - ♂, e-h. - ♀ de *Ischasia feulleti* n. sp.



Silhouettes à la taille réelle des espèces illustrées (figs 1-38)

Antennes aux scapes mats, très densément et profondément ponctués. Mentum à bord droit. Submentum bombé et densément couvert de gros points peu profonds, dont le fond est très micro-sculpté. Quelques soies fines, peu visibles, dressées sur le submentum. Article III le plus long, le plus fin (inférieur à IV + V), la partie apicale étirée en dent vers l'extérieur, article IV plus court que le scape. Articles V à X moins cylindriques : V égal à VI en longueur, VI plus élargi et dentiforme vers l'extérieur, VI à X décroissants en longueur, XI plus long que X.

Pronotum bombé, arrondi sur les côtés, avec le bord collaire plus étroit que le bord basal ; densément fovéolé et micro-sculpté, glabre ; quelques arêtes saillantes de fovéoles paraissent luisantes au centre. Prosternum très micro-sculpté et très densément orné de gros points peu profonds alvéolés. Saillie prosternale large ( $5/13^{\text{ème}}$  de la longueur d'une procoxa) peu arquée à surface irrégulière, très micro-sculptée. Languette épisternale pointue, échancrée largement sur le côté apical externe. Écusson noir semi-circulaire, peu ponctué, glabre, micro-sculpté. Élytres mats fovéolés, micro-sculptés aux épaules saillantes, longs et légèrement et longuement échancrés sur leur première moitié. Quelques rares soies rousses dressées et courtes, épaisses, ça et là sur les élytres, plus fréquentes à l'apex, la suture et la marge et le bord apical. Suture saillante à l'apex et légèrement étirée mais sans former de dent apicale. Partie antérieure du mésosternum très mate, micro-sculptée à surface irrégulière, densément impressionnée par une ponctuation peu profonde. La partie apicale de la saillie mésosternale est la plus étroite (un peu plus large et un peu moins longue qu'une mesocoxa), et échancrée au centre. Métasternum très micro-sculpté, mat, densément couvert de gros points non confluent d'où partent des soies claires, courtes, plaquées vers l'arrière. Sillon central plus marqué à l'arrière. Métasternum très légèrement fovéolé.

Fémurs profondément fovéolés, ponctués, mats, les intermédiaires plus longs que les antérieurs, les postérieurs plus longs que les intermédiaires. Tibias antérieurs avec des soies rousses, raides, plus fines et fournies vers l'extrémité. Tibias intermédiaires et postérieurs munis de soies rousses raides.

Segments abdominaux micro-sculptés couverts de pubescence cendrée fine. Apex des trois premiers arceaux visibles étroitement roussâtres en fin liséré soulignant leur bord apical. Premier arceau ventral en pointe centrale aiguë à extrémité mousse, avec un bourrelet bordant le pourtour. Tous les arceaux abdominaux visibles moins micro-sculptés que le métasternum, moins mats, très finement et densément garnis d'une ponctuation sétifère d'où naissent des soies jaunes, bien fournies. Des soies plus longues, jaunes, de ci de là sur le centre des arceaux. Dernier arceau ventral large à bord apical presque droit (peu visiblement convexe) plus micro-sculpté que le précédent, frangé sur le bord apical, légèrement relevé de soies inégales, pâles.

*Mâle* inconnu.

*Remerciements.* – Nous remercions tout particulièrement M. Philippe ANTOINE pour sa minutieuse relecture du manuscrit nous permettant de corriger de multiples imperfections.

## Références

- BATES (H. W.), 1870. – Contributions to an Insect Fauna of the Amazon Valley (Coleoptera, Cerambycidae). *The Transactions of the entomological Society of London*, 1870 (part III): 243-335.
- FISHER (W. S.), 1930. – Notes on the rhinotragine beetles of the family Cerambycidae, with descriptions of new species. *Proceedings of the United States National Museum*, Washington D. C., 77 (19):1-20.
- FISHER (W. S.), 1947. – New cerambycid beetles belonging to the tribe Rhinotragini. *Proceedings of the United States National Museum*, Washington D. C., 97 (3209): 47-57.
- GIESBERT (E. F.), 1996. – Further studies in the Rhinotragini (Coleoptera: Cerambycidae) of Mexico and Central America. *The Coleopterists' Bulletin* 50 (4): 321-337.
- HEQUET (V.), 1996. – *Longicornes de Guyane*, Cayenne : Crestig Editeur. Silvolab Orstom, 1-36, 19 pls. (h. t.).
- MEURER-GRIMES (B.) & TAVAKILIAN (G. L.), 1997. – Chemistry of Cerambycid Host Plants. Part I: Survey of Leguminosae - A Study in Adaptative Radiation. *The Botanical Review*, New York, 63 (4): 356-394.
- MONNÉ (M. A.) & FRAGOSO (S. A.), 1990. – Sinopse do gênero *Erythroplatys* White, 1855, com notas sobre *Rhinotragus* Germar, 1824. (Coleoptera, Cerambycidae, Cerambycinae, Rhinotragini). *Revista brasileira de Biologia*, Rio de Janeiro, 50 (3): 727-733.
- MONNÉ (M. A.) & MAGNO (P. R.), 1988. – Sinonímias, descrições e chave para espécies de *Odontocera* Audinet-Serville, 1833 de America do Sul (Coleoptera, Cerambycidae, Cerambycinae, Rhinotragini). *Revista brasileira de Entomologia*, São Paulo, 32 (3/4): 441-454.
- TAVAKILIAN (G. L.), BERKOV (A.), MEURER-GRIMES (B.) & MORI (S.), 1997. – Neotropical Tree Species and Their Faunas of Xylophagous Longicorns (Coleoptera: Cerambycidae) in French Guiana. *The Botanical Review*, New York, 63 (4): 303-355.
- TIPPMANN (F. F.), 1960. – Studien über neotropische Longicornier III (Coleoptera : Cerambycidae). *Koleopterologische Rundschau*, Wien, 37/38 [1959/60] (1-6): 82-218, 14 pls. (h. t.).
- WATERHOUSE (C. O.), 1880. – New Cerambycidae from Ecuador. *The Annals and Magazine of natural History*, London, 5 (5): 485-488.
- ZAJCIW (D.), 1975. – Revisão Monográfica do Gênero *Tomopterus* Audinet-Serville, 1833 (Coleoptera, Cerambycidae: Rhinotragini). *Studia entomologica*, Petrópolis, 18 (1-4): 569-604.

NOTE DES AUTEURS : tout nouveau nom ou acte nomenclatural inclus dans ce travail, édité selon un procédé permettant d'obtenir de nombreuses copies identiques, est destiné à une utilisation scientifique, publique et permanente.

Date de publication : 27 août 2003

Les articles ne sont publiés qu'à l'initiative du Comité Scientifique. La revue ne prend pas en considération les manuscrits non sollicités.

Chaque article constitue un fascicule qui peut être acquis séparément, son prix dépendant du nombre de pages et de planches.

*Collopterus* est diffusé par :

HILLSIDE BOOKS  
1 Hillside Avenue  
Canterbury, Kent  
CT2 8ET Royaume-Uni  
E-mail : lr@insects.demon.co.uk

site internet : <http://www.insects.demon.co.uk>

Each paper can be purchased as a separate fascicule, the price of which depends on the number of pages and illustrations.

Papers are only published on the initiative of the Scientific Committee. No unsolicited manuscript shall be taken into account.

*Collopterus* is distributed by :

HILLSIDE BOOKS  
1 Hillside Avenue  
Canterbury, Kent  
CT2 8ET U.K.

E-mail : lr@insects.demon.co.uka

web site: <http://www.insects.demon.co.uk>

# Coleoptères

## Derniers titres parus

- 9(2) CAVAZZUTI (P.), 2003. – Carabini della Turchia. Descrizione di tre nuove sottospecie del genere *Carabus* e una di *Cychrus* dell 'Anatolia occidentale e settentrionale (Coleoptera, Carabidae)
- 9(3) SILVESTRE (G.), 2003. – Les *Xylotrupes* de l'Asie continentale (Coleoptera, Dynastidae)
- 9(4) KEITH (D.) & LACROIX (M.), 2003. – Un nouveau *Tanyproctus* Ménétrés, 1832 de Chine et remarques sur les genres *Pachnessa* Brenske, 1894 et *Peritryssus* Reitter, 1918 (Coleoptera, Scarabeoidea, Melolonthidae)
- 9(5) DEUVE (Th.) & LI (J.-K.), 2003. – Nouveaux *Carabus* L. de Chine et de Corée du Nord (Coleoptera Carabidae)
- 9(6) LACROIX (M.), 2003. – Contribution à la connaissance des Pachydeminae africains, III. Nouveau genre et nouvelles espèces (Coleoptera, Melolonthidae)
- 9(7) DEUVE (Th.), 2003. – Nouveaux *Carabus* L. de la Chine paléarctique (Coleoptera, Carabidae)
- 9(8) SILVESTRE (G.), 2003. – Les *Xylotrupes* des Célèbes et des Moluques (Coleoptera, Dynastidae)
- 9(9) BOUCHARD (D.), 2003. – Description de deux nouvelles espèces de *Chalcolepthis* Burmeister, 1844 (Coleoptera, Rutelidae)
- 9(10) NÉOUZE (G.-L.) & TAVAKILIAN (G. L.), 2003. – Révision de *Macropophora* Thomson, 1864 et transfert du genre dans la tribu des Acanthoderini (Coleoptera, Cerambycidae, Lamiinae)
- 9(11) ANTOINE (Ph.), 2003. – Révision du genre *Coelocorymus* Kolbe (Coleoptera, Cetoniidae, Trichinae)
- 9(12) SILVESTRE (G.), 2003. – Les *Xylotrupes* de Nouvelle -Guinée, d'Australie et d'Océanie (Coleoptera, Dynastidae)
- 9(13) PEÑAHERRERA-LEIVA (A. Y.) & TAVAKILIAN (G. L.), 2003. – Nouvelles espèces et nouveaux genres de Rhinotragini (Coleoptera, Cerambycidae) I.