

Coleoptères

*Torneutini de Guyane :
nouvelles espèces et notes complémentaires
(Coleoptera, Cerambycidae)*

GÉRARD L. TAVAKILIAN & MARCELA L. MONNÉ



8(2)

MARS 2002

ISSN 1265-3357

Coléoptères®

Directeur de publication : ROGER-PAUL DECHAMBRE

COMITÉ SCIENTIFIQUE

PHILIPPE ANTOINE, STÉPHANE BOUCHER
ROGER-PAUL DECHAMBRE, THIERRY DEUVE

Copyright : 2002, Association pour le Soutien à la Revue Coléoptères
Déclarée le 20.02.1995 (J.O. du 15.03.1995)

Torneutini de Guyane : nouvelles espèces et notes complémentaires (Coleoptera, Cerambycidae)

par GÉRARD L. TAVAKILIAN
Antenne IRD, Laboratoire d'Entomologie
Muséum National d'Histoire Naturelle
45, rue Buffon
75005 Paris, France

et

MARCELA L. MONNÉ
Departamento de Zoologia
Universidade Federal do Paraná
Caixa Postal 19 020
81531-990 Curitiba, Paraná. Brésil

Résumé

Quatre espèces nouvelles du genre *Praxithea* Thomson, 1864, récemment découvertes en Guyane, sont ici décrites : *P. morvanae* n. sp., *P. guianensis* n. sp., *P. seabrai* n. sp. et *P. thouvenoti* n. sp. Une clef d'identification des espèces du genre est proposée. Sont également décrites, une espèce nouvelle du genre *Psygmatocherus* Perty, 1832, *P. guianensis* n. sp. et une nouvelle espèce de *Coccoderus* Buquet, 1840, *C. guianensis* n. sp. *Coccoderus tristis* Blanchard, 1843, dont le lectotype est désigné, est transféré dans le genre *Pantomallus* Lacordaire, 1869 (tribu des Eburini) et *Eburia crassicornis* Martins, 1981 considéré comme synonyme. Des compléments de description concernant les sexes inconnus de *Torneutopsis translucidus* Martins & Monné, 1980 et de *Delemodacrys mourei* Martins & Napp, 1979 sont ajoutés. Enfin une liste des genres et espèces connus à ce jour de Guyane est donnée avec des indications sur leur période d'apparition et leurs localités de collecte.

Resumo

Neste trabalho são descritas quatro espécies novas do gênero *Praxithea* Thomson, 1864 que apresentam, até o momento, uma distribuição restrita para a Guiana Francesa, a saber : *P. morvanae* n. sp., *P. guianensis* n. sp., *P. seabrai* n. sp. e *P. thouvenoti* n. sp. Uma chave de identificação do gênero é proposta. Uma espécie nova do gênero *Psygmatocherus* Perty, 1832, *P. guianensis* n. sp. e uma espécie nova de *Coccoderus* Buquet, 1840, *C. guianensis* n. sp. são descritas. *Eburia crassicornis* Martins, 1981 é considerado como sinônimo de *Coccoderus tristis* Blanchard, 1843 (cujo lectótipo é

designado) que deve ser transferido no gênero *Pantomallus* Lacordaire, 1869. Informações sobre os sexos desconhecidos de *Torneutopsis translucidus* Martins & Monné, 1980 e *Delemodacrys mourei* Martins & Napp, 1979 precedem um elenco com comentário das espécies assinaladas da Guiana francesa.

Summary

Four new species of the genus *Praxithea* Thomson, 1864, recently discovered in French Guiana are here described : *P. morvanae* n. sp., *P. guianensis* n. sp., *P. seabrai* n. sp. and *P. thouvenoti* n. sp. preceded by a key of identification. *Psygmatoceus guianensis* n. sp. and *Coccoderus guianensis* n. sp. are also described and illustrated. *Eburia crassicornis* Martins, 1981 is considered as a synonym of *Coccoderus tristis* Blanchard, 1843 (designation of a lectotype), which must be transferred in the genus *Pantomallus* Lacordaire, 1869. Sexual dimorphism of *Torneutopsis translucidus* Martins & Monné, 1980 and *Delemodacrys mourei* Martins & Napp, 1979 is illustrated. A list of the species collected in French Guiana is given with some biological notes.

Mots-clés

Coleoptera, Cerambycidae, Torneutini, *Praxithea*, *Psygmatoceus*, *Coccoderus*, *Torneutopsis*, *Delemodacrys*, taxonomie, Guyane.

Les collectes intensives de Cerambycidae en Guyane française durant les deux dernières décennies ont permis de découvrir, en ce qui concerne la tribu des Torneutini, quelques espèces nouvelles pour la science, ainsi que d'élargir nos connaissances sur la distribution d'espèces déjà décrites. Aucune donnée de plante nourricière ne fut élucidée et tous les spécimens collectés ont été obtenus par piégeage lumineux, ce qui ne nous informe que sur leur période d'activité. En effet, ce groupe qui compte parmi les espèces les plus nuisibles aux arbres fruitiers au Brésil (Costa Lima, 1955) et en Argentine, ne s'attaque qu'aux essences vivantes, ce qui rend leur observation difficile.

Nous utiliserons les abréviations suivantes : MNHN, pour le Muséum National d'Histoire Naturelle de Paris ; MNRJ, pour le Museu Nacional do Rio de Janeiro ; CAS pour le California Academia of San Francisco ; BMNH pour le Natural History Museum de Londres.

Le genre *Praxithea*, essentiellement sud-américain est composé à ce jour de douze espèces qui sont : *P. angusta* Lane, 1966, *P. beckeri* Martins & Monné, 1980, *P. borgmeieri* Lane, 1938, *P. chavantina* Lane, 1949, *P. derourei* (Chabrilac, 1857), *P. fabricii* (Audinet-Serville, 1834), *P. javeti* (Chabrilac, 1857), *P. lanei* Joly, 1995, *P. melzeri* Lane, 1956, *P. peruviana* Lane, 1966, *P. thomsonii* (Chabrilac, 1857), *P. travassosi* Lane, 1939.

Certaines espèces avaient été à tort signalées de Guyane telles que *Praxithea beckeri*, *P. chavantina* et *P. peruviana*. Après examen attentif du matériel typique, il s'avère que ce sont des espèces nouvelles pour la science ; ainsi, parmi les espèces déjà

décrites, seuls *P. borgmeieri* Lane, 1938 et *P. travassosi* Lane, 1939 appartiennent à la faune guyanaise.

Ces espèces nouvelles s'intègrent dans la clef de Martins & Monné (1980) comme suit :

1. Article III des antennes avec une épine apicale aussi longue ou plus longue que la largeur de l'apex du segment 2
 - Article III des antennes tout au plus anguleux à l'extrémité 5
- 2(1). Prosternum sans sulcus transversal 3
 - Prosternum avec une grande dépression transversale densément pileuse 4
- 3(2). Élytres brun-rougeâtre, chacun pourvu de 2 callosités sombres dans la moitié apicale, généralement bordées antérieurement d'une tache jaunâtre. Pubescence jaunâtre (fig. 43). Brésil (Mato Grosso, Mato Grosso do Sul, Goiás, partie est du Minas Gerais) *P. chavantina* Lane, 1949
 - Élytres brun-rougeâtre uniforme, sans callosités sombres ou claires. Pubescence gris-blanchâtre (figs 5-6 et 38-40). Guyane *P. seabrai* n. sp.
- 4(2). Article III subégal au IV ; méso et métafémurs inermes ; mâle et femelle aux élytres jaunâtres avec les épaules brunes, deux taches sombres dorsales, en avant du milieu et une grande tache irrégulière, suturale, dans la moitié postérieure. Équateur, Brésil (Amazonas), Venezuela *P. beckeri* Martins & Monné, 1980
 - Article III 1,5 fois plus long que le IV ; méso et métafémurs munis d'une épine apicale interne ; mâle aux élytres presque entièrement jaunâtres et les épaules brunes, femelle avec deux taches sombres dorsales, en avant du milieu et une grande tache irrégulière, suturale, dans la moitié postérieure (figs 3-4 et 41). Guyane *P. morvanae* n. sp.
- 5(1). Pubescence claire des élytres, plus compacte en certains endroits, constituant des taches aux contours peu réguliers ; extrémité des fémurs médians et postérieurs avec une expansion apicale interne aiguë, spiniforme 6
 - Pubescence élytrale constituée soit de petites taches uniformément distribuées, soit éparses et uniforme ; expansions apicales internes des fémurs médians et postérieurs, à peine projetées ou complètement absentes 7
- 6(5). Aspect général très robuste ; taches de pubescence blanchâtre des élytres localisées près de la marge ; côtés du pronotum notablement rétrécis vers l'avant (chez le mâle, deux régions circulaires densément pubescentes) ; tégument des articles basaux des antennes brun-sombre à noir. Brésil (Minas Gerais au Santa Catarina) *P. thomsonii* (Chabrilac, 1857)
 - Aspect général fin et allongé ; taches de pubescence blanchâtre des élytres localisées dans la région dorsale ; côtés du prothorax peu rétrécis vers l'avant (chez le mâle, sans aires circulaires définies) ; tégument des articles basaux des antennes rougeâtres. Brésil (Bahia à Rio de Janeiro) *P. angusta* Lane, 1966
- 7(5). Pubescence élytrale constituée de petites macules compactes, séparées entre elles par une surface lisse et brillante ; mâles avec le prosternum présentant une

- dépression transversale profonde et densément pubescente. Brésil (largement distribué), Paraguay, Uruguay, Argentine *P. derourei* (Chabrilac, 1857)
- Pubescence élytrale uniformément distribuée 8
- 8(7). Elytres avec de petites taches brunes ou jaunâtres 9
- Elytres sans taches 13
- 9(8). Grande taille (le plus petit mesurant 31 mm) ; aire gulaire sans rides transversales ; taches jaunes des élytres non bordées de brun ; épine externe de la pointe des élytres très développée ; mâle aux fémurs longs et densément pileux sur leur face inférieure. Brésil (Centre Ouest et côte Est de Rio de Janeiro au Santa Catarina) *P. javeti* (Chabrilac, 1857)
- Taille inférieure (le plus grand mesurant 34 mm) ; aire gulaire présentant des rides transversales ; taches jaunes des élytres, quand elles sont présentes, bordées de brun (ou taches entièrement brunes) ; épine externe de la pointe des élytres moins développée ; mâle aux fémurs couverts de pilosité normale 10
- 10(9). Article III des antennes avec une pubescence très éparse. Mâle au prosternum présentant une petite aire centrale plus ponctuée, ovale ou en écusson. Femelle à l'article IV des antennes mesurant près des deux tiers de la longueur du III. (figs 9-10). Venezuela, Guyanes, Brésil (Amazonie, Mato Grosso), Bolivie *P. travassosi* Lane, 1939
- Article III des antennes densément pubescent. Mâle au prosternum présentant une aire légèrement déprimée, en forme de «V» précédant le processus prosternal (figs 37, 42). Femelle à l'article IV des antennes mesurant tout au plus, la moitié de la longueur du III 11
- 11(10). Antennes du mâle atteignant à peine l'extrémité élytrale ; femelles à l'article IV des antennes mesurant moins que la moitié de la longueur de l'article III (figs 7-8, 42). Guyane, Brésil (Pará) *P. thouvernoti* n. sp.
- Antennes du mâle dépassant largement les élytres 12
- 12(11). Femelle à l'article IV des antennes mesurant moins que la moitié de la longueur de l'article III ; thorax avec constriction antérieure (fig. 44). Venezuela, Pérou, Brésil (Pará, Mato Grosso) *P. peruviana* Lane, 1966
- Femelle à l'article IV des antennes mesurant la moitié de la longueur de l'article III ; thorax sans constriction antérieure (figs 1-2 et 37). Guyane *P. guianensis* n. sp.
- 13(8). Distance entre les lobes supérieurs des yeux de la femelle pratiquement égale au diamètre d'un lobe. Mâle au prosternum présentant un sulcus transversal très profond et densément pileux ; antennes atteignant l'apex des élytres avec les articles basaux aplatis ; côtes élytrales à peine indiquées ; région précédant le processus prosternal sans élévation manifeste ; processus mésosternal aux côtés convergeant vers l'arrière 14
- Distance entre les lobes supérieurs des yeux de la femelle supérieure au diamètre d'un lobe ; antennes dépassant le milieu des élytres, avec les articles basaux

- cylindriques ; côtes élytrales bien démarquées ; région précédant le processus prosternal élevée avant les cavités coxales ; processus mésosternal aux côtés parallèles et surfaces articulaires très apparentes. Mâles inconnus. Espèces de grande taille (plus de 40 mm) 15
- 14(13). Apex élytral aux épines externes très développées. Taille réduite (26 mm). Venezuela (Amazonas) *P. lanei* Joly, 1995
 – Apex élytral aux épines externes peu développées (figs 11-12). Guyane, Brésil (Mato Grosso do Sul, Goiás, Ouest du Minas Gerais) *P. borgmeieri* Lane, 1938
- 15(13). Femelle aux angles antérieurs du prothorax apparents, ce qui signifie que les côtés ne sont pas manifestement rétrécis vers l'avant (fig. 49). Brésil (Rio de Janeiro) *P. fabricii* (Audinet-Serville, 1834)
 – Femelle aux angles antérieurs du prothorax non apparents, les côtés convergeant vers l'avant (fig. 25). Brésil (Goiás, Ouest du Minas Gerais), Guyane *P. melzeri* Lane, 1956

Il n'est pas exclu que *Praxithea lanei* Joly, 1995 soit un synonyme de *P. borgmeieri* Lane, 1938, car sur plus d'une centaine d'exemplaires observés en Guyane, les épines de l'apex élytral se montrent très variables ; toutefois, étant donné que nous n'avons pas consulté le type unique de l'espèce de Joly, nous la maintenons dans la clef d'identification.

***Praxithea guianensis* n. sp. (figs 1-2)**

HOLOTYPE : mâle, capturé au pk 85 de la route de Regina (RN 2), le 13 juillet 1983 par *Dominique Dauthuille* et *Christian Feuillet*, au piégeage lumineux, in MNHN.

PARATYPES. Un mâle, Piste des Sables, 19 août 1976, *Michel Duranton* (collection G. Duranton) ; un mâle, pk 35 route de Kaw, 2 juillet 1984, *Gérard Tavakilian* ; 2 mâles, pk 6 route de Nancibo, 25 août 1984, *Marc Thouvenot* ; un mâle, pk 36 route de Kaw, 11 mai 1985, *Pierre Souka* (MNRJ) ; un mâle à Saint-Laurent du Maroni, route de Saint-Jean, 7 juillet 1981, *Jean Haxaire* ; une femelle, pk 42 route de Kaw, 21 juillet 1984, *Patrick Sarry* ; deux femelles à Saül, les 2 et 4 août 1981, *Gérard Tavakilian* ; une femelle, pk 34 route de Kaw, 28 juillet 1984, *Stéphane Boucher* (MNRJ) ; un mâle, Montagnes de l'Inini, mission botanique ORSTOM août-septembre 1985, *Georges Cremers* ; une femelle, Montagne des Singes, juillet 1986, *Michel Duranton* (collection G. Duranton) ; une femelle, pk 43 RN 2, 10 avril 1987, *Odette Baloup* (collection O. Morvan) ; trois couples, Haut-Courcibo 12-23 juillet 1990, *Jean-Marie Baloup* (collection O. Morvan) ; un mâle, pk 46 RN 2, 30 novembre 1986, *Odette Baloup* (collection O. Morvan) ; un mâle, Montagne des Pères, juillet 1987, *Daniel Camus* (collection D. Camus) ; deux mâles, Montagne des Singes, août 1988, *Daniel Camus* (collection D. Camus) ; une femelle, Crique Grand Laussat, 7 août 1988, *Pierre Souka* ; une femelle, Montagne de la Trinité, 8 septembre 1988, *Pierre Souka* ; une femelle, pk 3, piste forestière qui part du pk 11 de la Piste de Saint-Élie (Sinnamary), le 21 juillet 1990, *Michel Duranton* (collection G. Duranton) ; cinq mâles et sept femelles, Crique Kourouaï (DZ 3 Regina – Saint-Georges) 6-12 août 1991, *Daniel Camus* et *Michel Duranton* (collections D. Camus, G. & M. Duranton) ; deux mâles, pk 28 Piste de Belizon, juillet 1992, *Michel Duranton* et *Daniel*

Camus (collections D. Camus & G. Duranton); une femelle, pk 38 piste de Kaw, 3 septembre 1992, Alain Chaminade (collection D. Camus); une femelle, pk 29 Route de Kaw, juillet 1993, *Frédéric Beneluz*; une femelle, pk 39 Route de Kaw, 13 juillet 1993, *Michel Duranton* (collection G. Duranton); un mâle et deux femelles, pk 41 Route de Kaw, 13 juillet 1993, *Daniel Camus* (collection D. Camus); une femelle, Forêt domaniale Yiyi (Piste de Saint-Élie), 21 août 1993, *Michel Duranton* (collection G. Duranton); un mâle, pk 4 Piste de Belizon, 8 septembre 1993, *Frédéric Le Corre* (collection O. Morvan); un mâle, pk 27 Route de Kaw, septembre 1995, *Odette Baloup* (collection O. Morvan); une femelle, pk 24 route de Petit-Saut, 22 juillet 1998, *Philippe Cerdan* (collection Hydreco); deux mâles, pk 12 Piste Patagaïe (Iracoubo), 9 juillet et 2 août 1997, *Michel Duranton* (collection G. Duranton); trois mâles et une femelle, Saut-Mouche (Sinnamary), 5 août 1997, *Laurent Guillemet* (collection Hydreco); une femelle, pk 1 route de Cacao, 27 juin 1998, *David Rignon* (collection G. Moraguès); un mâle, pk 15 piste de Saint-Élie, 26 juillet 1998, *Marie-Françoise Prévost* (collection Arnaud Faille); cinq femelles, pk 29 piste de Belizon, 10 juillet 1999, *Michel Duranton* (collections M. & G. Duranton); un couple, pk 8 Montagne Tortue, août 1999, *Daniel Camus* (collections D. Camus et M. Duranton); une femelle, pk 8 Piste de Belizon, 10-13 août 1999, *Marc Soula* (collection M. Duranton); une femelle, pk 28 (même piste), 10 août 1999, *Daniel Camus* (collection D. Camus); une femelle, Saut-Mouche (Sinnamary), 8 septembre 1999, *Philippe Cerdan* (collection Hydreco); un mâle, pk 10 Montagne des Singes, octobre 1999, *Daniel Camus* (collection D. Camus); une femelle, pk 8 Montagne Tortue, 19 août 2001, *Daniel Camus* (collection D. Camus); une femelle, pk 14 piste forestière de Belizon, 20 août 2001, *Daniel Camus* (collection D. Camus); une femelle, pk 10 (même piste), 11 septembre 2001, *Olivier Boilly* (collection O. Boilly).

Matériel examiné. 134 exemplaires supplémentaires non inclus dans la liste des paratypes ont été examinés de cette espèce commune, bien qu'inédite.

Description. – Longueur : 21-30,7 mm.

Mâle. Couleur générale brun foncé à brun rougeâtre; prothorax brun foncé à noir, excepté le disque du pronotum qui est brun rougeâtre; élytres ornés de trois petites paires de taches jaunâtres bordées de brun foncé; la paire proche de la base élytrale est peu visible.

Tête couverte de longs poils jaunes excepté la figure dorsale médiane, lisse. Distance interoculaire des lobes supérieurs des yeux égale au diamètre d'un lobe. Tubercules antennifères projetés, à l'apex arrondi et séparés par un sillon longitudinal. Front court et déprimé. Mandibules courtes, robustes, densément et grossièrement ponctuées, avec une quille dorso-longitudinale et de longues soies jaunes éparées; bord interne avec une dent et l'apex lisse et glabre. Submentum avec de courtes soies jaunes denses. Gula avec des stries transverses peu profondes. Antennes filiformes, dépassant l'apex élytral au niveau du neuvième ou dixième article; scape cylindrique, peu élargi à l'apex, avec une ponctuation modérée et de courtes soies éparées; article III deux fois plus long que le scape; IV-XI sub-égaux avec les deux tiers de longueur du III; XII appendiculé, près des 2/3 du XI; III-IV pourvus de longs poils jaunes denses, V-XII avec une pubescence jaune courte.

Prothorax de peu plus large que long, aux côtés sub-parallèles, grossièrement ponctués excepté sur deux régions médianes, arrondies, densément pileuses et avec les marges élevées et lisses. Pronotum plan, avec deux tubercules médians, émoussés, avec une pilosité plus dense autour des tubercules et du disque qui est orné de gros points épars. Prosternum (fig. 37) aux côtés grossièrement ponctués; la moitié antérieure avec des stries fines et une pilosité jaune éparse, la moitié postérieure avec une région bien démarquée, légèrement déprimée, présentant une ponctuation dense et chagrinée et des tubercules irréguliers, antérieurement

parallèles à la marge antérieure et postérieurement élevé et anguleux, en direction du processus prosternal. Processus prosternal étroit et arrondi à l'apex. Mésosternum et métasternum avec des soies denses, longues et blanchâtres. Processus mésosternal près de la moitié du diamètre d'une mésocoxa. Scutellum sub-arrondi et recouvert d'une pilosité jaunâtre.

Élytres aux côtés parallèles, près de 3 à 3,5 fois la longueur du prothorax, surface à courte pubescence uniforme blanchâtre ; deux épines apicales, les suturales près de deux fois la moitié de longueur des externes. Pattes avec des poils modérément denses et blanchâtres. Fémurs fusiformes ; métafémurs à l'apex interne explané en angle aigu. Tibias courts et sub-égaux aux fémurs.

Abdomen avec des soies denses, décroissantes et blanchâtres, plus courtes que celles du métasternum. Derniers segment abdominal visible légèrement sinueux à l'apex.

Femelle. Antennes atteignant le milieu des élytres ; scape de près des deux tiers de la longueur du III ; article III, deux fois plus long que le IV. Côtés du prothorax convergents vers la marge antérieure, avec de gros points irréguliers denses et une pilosité jaune éparse. Prosternum avec des stries transversales et de gros points confluent entremêlés de soies jaunes éparses. Elytres près de quatre fois la longueur du prothorax. Derniers urosternites et urotergites visibles fortement échancrés à l'apex.

Commentaire taxonomique. – *Praxithea guianensis* est l'espèce la plus proche de *P. peruviana* Lane, dont le type, illustré ici (fig. 44) et consulté par l'un des auteurs, est malheureusement une femelle. *P. guianensis* femelle diffère de *P. peruviana* par la forme du thorax au bord collaire non rétréci, les petites aires surélevées sur le tiers antérieur de part et d'autre du milieu du pronotum beaucoup plus petites ; les petites taches élytrales jaunâtres beaucoup plus étroites et longues, les épines apicales suturales moins développées et enfin par l'article III mesurant plus du double de l'article IV. *P. guianensis* diffère de *P. thouvenoti* n. sp. (voir page 22) principalement par les antennes des mâles qui dépassent l'apex élytral, par les côtés du prothorax sub-parallèles ou convergents vers la marge antérieure et aussi par le dimorphisme sexuel du prosternum (fig. 37). Chez *P. thouvenoti* les antennes du mâle atteignent à peine l'apex élytral, les côtés du prothorax sont arrondis et le prosternum (fig. 42) montrant un autre patron de dimorphisme chez le mâle.

Éthologie. – Actif de mai à septembre avec un pic d'apparition en juillet, totalisant presque 50% des captures. Les 147 exemplaires (64 mâles, 83 femelles) étudiés ont été collectés grâce au piégeage lumineux et bien que cette espèce soit commune, il n'y a aucune donnée de plante nourricière connue à ce jour.

Distribution. – La carte 46b nous donne une idée de la répartition de cette espèce très fréquente au piégeage lumineux en août.

Praxithea morvanae n. sp. (figs 3-4)

Praxithea beckeri Martins & Monné, 1980 (*partim*): 340 (♀)

HOLOTYPE : mâle, Guyane française, capturé le 31 août 1988 au pk 38 de la route de Kaw, par *Stéphane Ferey* et *Maxime Petit*, in MNHN.

PARATYPES. Une femelle de la collection Bates [paratype ♀ de *Praxithea beckeri* Martins & Monné, 1980] provenant du Bas-Napo au Pérou (Loreto) ; une femelle, Montagne Tortue (500 m), Approuague, 26 août 1981, *Gérard Tavakilian* ; une femelle, pk 2 piste Changement, 31 juillet 1981, *Lionel Sénécaux* (collection D. Camus) ; une femelle, Pont du Tour de l'Île, 31 juillet 1983, *Thierry Robert* ; une femelle, Montsinery, pk 5 piste Risquetout, 24 août 1984, *Christian Lestrade* ; deux femelles, pk 34 et 40 route de Kaw, 24 août 1984, *Stéphane Boucher* (collection O. Morvan) ; une femelle, Tonate, 31 août 1986, *Pierre Souka* (MNRJ) ; une femelle, Camp des Nouragues, 10 août 1988, *Olivier Tostain* ; une femelle, pk 8,5 piste Coralie, 4 juillet 1989, *Pierre Wident* ; un mâle, pk 3 piste Coralie, 29 juillet 1989, *Lionel Sénécaux* (MNRJ) ; une femelle, pk 36 route de Kaw, 26 août 1989, *Gilbert Leuk* (collection O. Morvan) ; une femelle, pk 45 route de Kaw, 17 août 1991, *Laurent Breysse* ; une femelle, pk 36 route de Kaw, 26 août 1991, *Joannès Chacun-Francoz* (collection O. Morvan) ; une femelle, Piste Coralie, 31 août 1991, *Michel Duranton* (collection G. Duranton) ; une femelle, pk 36 route de Kaw, 28 septembre 1991, *Odette Baloup* (collection O. Morvan) ; une femelle, pk 38 route de Kaw, le 30 septembre 1991, *Frédéric Beneluz* (collection O. Morvan) ; une femelle, pk 11 piste Coralie, 4 novembre 1991, *Frédéric Beneluz* (collection O. Morvan) ; une femelle, pk 29 route de Kaw, 1^{er} août 1992, *Lionel Sénécaux* (collection O. Morvan) ; une femelle, Montagne Tortue, 31 août 1996, *Jean-Aimé Cerda* (collection O. Morvan) ; une femelle, pk 22 piste Coralie, 7 août 1997, *Jocelyne Navatte* et *Hervé de Toulgoët* (collection O. Morvan) ; un mâle, pk 12 piste forestière de Belizon, 28 août 1997, *Raphaël Di Chiara* (collection Di Chiara) ; un mâle, pk 36 route de Kaw, 17 juillet 1998, *Jocelyne Navatte* (collection O. Morvan) ; une femelle, pk 39 route de Kaw, 22 août 1998, *Michel Duranton* (collection M. Duranton) ; un mâle, pk 29 piste forestière de Belizon, 10 juillet 1999, *Michel Duranton* (collection G. Duranton) ; une femelle, pk 37,5 route de Kaw 29 août 2000, *Jean-Philippe Champenois* (collection D. Camus) ; une femelle, pk 35 piste forestière de Patagaïe, 15 août 2001, *Marc Soula* (collection D. Camus) ; une femelle, pk 37 route de Kaw, 17 août 2001, *Marc Soula* (collection D. Camus).

Le matériel sans indication est déposé au Muséum National d'Histoire Naturelle (MNHN). 27 exemplaires supplémentaires, qui ne sont pas inclus dans le matériel typique, ont été visionnés.

Description. – Longueur : 22-30 mm.

Mâle. Tête, antennes, prothorax et pattes noirs ; mésosternum, métasternum et abdomen brun foncé ; élytres jaunâtres excepté la partie humérale, les bordures suturales et marginales, les épines apicales qui sont noires.

Tête avec une ponctuation peu profonde, fine et une pilosité jaune sur le dessus, plus dense autour du lobe oculaire supérieur, éparse entre les tubercules antennifères qui sont projetés à l'apex aigu. Distance entre les lobes supérieurs des yeux inférieure à la largeur d'un lobe. Front court et déprimé. Mandibules courtes et courbées, avec une quille longitudinale dorsale sur les 2/3 basaux, avec de gros points et de longs poils jaunes ; bord interne avec une dent, apex lisse et glabre. Submentum avec une dépression médiane, surface micro-sculptée, grosse ponctuation dense et longs poils jaunes. *Gula* sans stries transversales.

Antennes aplaties atteignant à peine le tiers apical des élytres. Scape long, sub-égal au troisième article, superficie micro-sculptée, ponctuation fine, peu profonde, éparse avec des soies courtes peu denses et jaunes ; système porifère divisé par une carène longitudinale sur

toute la marge externe des articles III-XII ; article III, une fois et demi plus long que le IV et muni d'une épine apicale externe égale à deux fois la largeur apicale ; article IV avec une épine apicale externe presque aussi longue que la largeur apicale de l'article ; articles IV-XI sub-égaux ; V-XI à l'angle apical externe arrondi ; V-XII avec une superficie micro-punctuée et pubescence jaune ; XII à peu près les 2/3 du XI.

Prothorax presque aussi long que large, côtés sub-parallèles. Pronotum orné de points grossiers et denses, excepté le disque qui est lisse et brillant ; pubescence dense en deux surfaces longitudinales sur les côtés du milieu. Prosternum avec une dépression centrale (fig. 41), densément pileux, parallèle à la marge vers l'avant et anguleuse vers l'arrière jusqu'au processus prosternal qui est étroit. Processus mésosternal pratiquement égal au diamètre d'une mésocoxa. Mésosternum, métasternum et abdomen recouverts d'une pilosité longue, dense et cendrée. Scutellum arrondi à l'apex et recouvert de poils jaunes.

Élytres trois fois plus longs que le prothorax, rétrécis vers l'arrière ; pilosité éparsée, courte, uniforme et blanchâtre, avec deux épines apicales, la suturale particulièrement plus courte. Pattes recouvertes d'une pilosité courte cendrée. Fémurs fusiformes, méso et métafémurs avec une épine apicale interne. Tibias cylindriques, courts et légèrement courbés, mesurant près des deux tiers de la longueur des fémurs. Dernier sternite abdominal visible sinueux à l'apex, dernier tergite visible tronqué.

Femelle. Tête, antennes, pattes et région ventrale brun-rougeâtre ; côtés du prothorax noirs et disque du pronotum rougeâtre. Elytres jaunâtres, excepté les calus huméraux, les bords de la suture et de la marge marron foncé à noir et la tache irrégulière suturale qui occupe le milieu des élytres brun foncé. Les antennes atteignent le milieu des élytres ; système porifère présent sur la moitié apicale de l'article III, sur toute la marge latérale des articles V à XI qui sont anguleux sur leur partie apicale externe.

Prosternum sans dépression centrale, densément et grossièrement ponctué avec une pilosité éparsée jaunâtre. Elytres près de quatre fois la longueur du prothorax. Dernier segment abdominal visible échancré.

Commentaire taxonomique. – *P. morvanae* fut comparé à l'holotype de *P. beckeri* Martins & Monné, 1980 et diffère principalement par le troisième article antennaire près d'une fois et demi plus long que le IV, les méso et métafémurs munis d'une épine apicale interne, et par l'absence de projection antérieure médiane du pronotum. Chez *P. beckeri*, l'article III des antennes est sub-égal au IV, les méso et métafémurs inermes et le pronotum muni d'une projection antérieure médiane. Les femelles de *P. morvanae*, bien qu'elles présentent un patron élytral similaire à celui de *P. beckeri*, en diffèrent par les caractères énumérés ci-dessus.

Éthologie. – Les 34 exemplaires (5 mâles, 29 femelles) connus de cette espèce ont été collectés au piégeage lumineux entre les mois de juillet et septembre (une seule capture en octobre et une seule capture en novembre).

Distribution. – Les captures semblent réparties sur une étroite bande du territoire guyanais (carte 46a) et pourtant son aire s'étend jusqu'au Pérou (Loreto).

Derivatio nominis. – Nous sommes heureux de dédier cette belle espèce à Odette Baloup (née Morvan) pour sa grande contribution à la connaissance des longicornes de Guyane.

***Praxithea seabrai* n. sp. (figs 5-6)**

HOLOTYPE : mâle, pk 34 de la route de Kaw, capturé le 4 juin 1984 au piégeage lumineux par *Marc Thouvenot*, in MNHN.

PARATYPES. Une femelle, Saint-Élie, 30 août - 3 septembre 1975, *Michel Boulard* et *P. Pompanon* [identifié par U.R. Martins en 1979 comme *Praxithea chavantina* Lane]; un mâle, pk 10 Route de Mana (Saint-Laurent), 26 août 1976, *Michel Duranton* (collection G. Duranton); un mâle, pk 11 de la D 11 (route de Saint-Jean du Maroni), *Jean Haxaire*, 7 juillet 1981; deux femelles, Sinnamary, 11 septembre 1982, *Pascal Laroche*; une femelle, pk 12 Piste de Saint-Élie, 9 juin 1983, *Michel Duranton* (collection G. Duranton); un mâle, pk 35 route de Kaw, 4 août 1983, *Marc Thouvenot*; deux femelles, pk 7 piste de Nancibo, 6 août 1983, *Marc Thouvenot*; un mâle, pk 12 piste de Kaw, 3 septembre 1983, *Michel Duranton* (collection M. Duranton); un couple, pk 41 route de Kaw, 17 octobre 1984, *Gérard Tavakilian*; un petit mâle de 22 mm capturé en 1985 (sans autre précision) *Michel Duranton* (collection G. Duranton); un mâle, pk 26 route de Kaw, 26 mai 1985, *Pierre Souka* (MZSP); une femelle, pk 27 route de Kaw, août 1985, *Odette Baloup* (collection O. Morvan); un mâle, pk 46 route de Kaw, 28 août 1986, *Gérard Tavakilian*; un mâle, pk 45 route de Kaw, 18 juillet 1987, *Johannes Chacun-Francoz*; un mâle (MNRJ) et une femelle (MZSP), pk 33 route de Kaw, 24 juillet 1987, *Serge Doumain*; deux femelles, pk 45 route de Kaw, 25 juillet 1987, *Odette Baloup* (collection O. Morvan); une femelle, pk 6 piste des Eaux-Clares, août 1987, *Daniel Camus* (collection D. Camus); deux mâles, pk 5 piste Coralie, 17 août 1987, *Odette Baloup* (collection O. Morvan); un mâle, pk 47 route de Kaw, le 22 août 1987, *Gérard Tavakilian*; un mâle, Montagne des Singes, juin 1988, *Daniel Camus* (collection D. Camus); une femelle, piste de Saint-Élie, août 1988, *Daniel Camus* (collection D. Camus); une femelle, pk 36 route de Kaw, 12 août 1988, *Odette Baloup* (collection O. Morvan); une femelle, pk 40 route de Kaw, 10 juin 1991, *Jean-Aimé Cerda* (collection O. Morvan); une femelle, Barrage de Petit-Saut, 18 juillet 1991, *Philippe Cerdan* (collection Hydreco); un mâle, DZ 3 Route Regina-Saint-Georges, 8 août 1991, *Daniel Camus* (collection D. Camus); une femelle, pk 36 route de Kaw, 10 septembre 1991, *Stéphane Ferey* (collection O. Morvan); un mâle, pk 43 route de Kaw, 26 août 1992, *Jean-Aimé Cerda* (collection O. Morvan); un couple, Centre Spatial Guyanais, 20 juillet 1993, *Philippe Cerdan* (collection Hydreco); deux femelles, pk 39 route de Kaw, 14 août 1993, *Michel Duranton* (collection G. Duranton); un couple, pk 24 piste de Belizon, 6 août 1994, *Michel Duranton* (collection G. Duranton); une femelle, pk 28 piste de Belizon, août 1994, *Daniel Camus* (collection D. Camus); un mâle, Paracou, 26 juillet 1995, *Pascal Gombauld* (Hydreco); un mâle, RN 1 pk 76, 26 juillet 1997, *Daniel Camus* (collection D. Camus); une femelle, pk 23 piste de Belizon, 26 août 1997, *Daniel Camus* (collection D. Camus); un mâle, pk 21 route de Kaw, 22 septembre 1998, *Raphaël Di Chiara*; un couple, pk 8 piste de Belizon, 10-13 août 1999, *Marc Soula* (collection M. Duranton); une femelle, Barrage de Petit-Saut, 9 septembre 1999, *Cyril Zouiten* (collection Hydreco); un mâle, pk 9 route de Petit-Saut, 20 juillet 2000, *Michel Duranton* (collection M. Duranton).

Figs 1-2 : *Praxithea guianensis* n. sp. (♂, ♀). – 3-4 : *P. morvanae* n. sp. (♀, ♂). – 5-6 : *P. seabrai* n. sp. (♂, ♀). – 7-8 : *P. thouvenoti* n. sp. (♀, ♂). – 9-10 : *P. travassosi* Lane, 1939 (♂, ♀). – 11-12 : *P. borgmeieri* Lane, 1938 (♀, ♂).



1



2



3



4



5



6



7



8



9



10



11



12



13



14



15



16



17



18



19



20



21



22



23



24

Matériel examiné. 155 exemplaires supplémentaires ont été examinés, qui ne sont pas intégrés dans le matériel typique.

Description. – Longueur : 22-34 mm.

Mâle. Couleur générale brun-rougeâtre ; bords des mandibules, côtés du prothorax, marges élytrales et épines apicales noirs. Pubescence du corps blanchâtre. Dessus de la tête plan, avec des soies denses excepté au centre. Distance interoculaire égale à une fois et demi la largeur d'un lobe supérieur. Tubercules antennifères projetés, à l'apex arrondi. Front court et déclive. Genae divergentes, égales à la moitié d'un lobe oculaire inférieur, à l'apex arrondi. Mandibules allongées, robustes, au bord interne muni d'une dent, densément ponctuées et couvertes d'une pilosité dense, lisses et glabres à l'apex. Submentum à surface irrégulière et soies courtes et éparses. Gula avec des stries transversales bien marquées. Les antennes atteignent à peine le tiers apical des élytres ; pilosité dense sur les articles basaux. Scape long et cylindrique, élargi à l'apex, près des deux tiers de la longueur du III. III avec une épine apicale externe près d'une fois et demi la largeur apicale ; IV avec une épine apicale externe sub-égale à la largeur apicale ; V avec une épine apicale externe mesurant la moitié de la largeur apicale ; IV-XI sub-égaux et près de deux fois plus courts que le III ; XII près de deux fois plus court que le XI.

Prothorax presque aussi long que large avec les côtés rétrécis vers la marge antérieure et deux régions circulaires médianes et pileuses, avec des bords élevés, entourées par un dessin à la marge élevée, irrégulière et qui s'unit sur le prosternum. Pronotum (fig. 38) plan, avec de gros points concentrés vers le bord antérieur et des poils épars autour du disque, ce dernier glabre. Prosternum (fig. 39) avec deux carènes transversales, élevées, et une carène médiane longitudinale, des points épars ; entre les fascies, avec des rides irrégulières et des interstices micropunctués ; poils longs et épars sur le bord postérieur. Processus prosternal étroit couvert de soies longues et denses. Mésosternum, métasternum, pattes et abdomen couverts d'une pilosité longue et dense. Processus mésosternal avec une largeur représentant les deux tiers du diamètre d'une mésocoxa. Scutellum avec un bord postérieur arrondi et recouvert de courtes soies. Élytres parallèles, au moins trois fois la longueur du prothorax, revêtus de soies courtes, éparses et uniformes et deux épines apicales, la suturale un peu plus courte que les externes.

Fémurs fusiformes et inermes ; tibias presque aussi longs que les fémurs. Dernier urosternite légèrement échancré et le dernier urotergite tronqué.

Femelle. Antennes dépassant à peine le milieu des élytres ; article XII mesurant les deux tiers en longueur du XI. Côtés du prothorax grossièrement ponctués, fovéolés et parsemés de courtes soies. Prosternum à grosse ponctuation dense, non fovéolée. Dernier urosternite fortement échancré.

Figs 13-14 : *Coccoderus bisignatus* Buquet, 1840 (♀, ♂). – 15-16 : *Torneucerus armatus* Martins & Monné, 1980 (♀, ♂). – 17-18 : *Coccoderus guianensis* n. sp. (♂, ♀). – 19-20 : *C. longespincornis* Fuchs, 1964 (♀, ♂). – 21-22 : *Gigantotrichoderes flabellicornis* (Zajciw, 1965) (♂, ♀). – 23-24 : *Torneutopsis translucidus* Martins & Monné, 1980 (♀, ♂).

Commentaire taxonomique. – *Praxithea seabrai* diffère de *P. chavantina* Lane, 1949, par la pubescence de la tête et du prothorax blanchâtre, par le pronotum (figs 38-40), montrant chez les deux sexes à peine de gros points et par l'absence de taches sur les élytres. Chez *P. chavantina*, la tête et le prothorax présentent une pubescence jaune, le pronotum (fig. 43) chez les mâles est orné de deux aires médianes proéminentes et enfin les élytres ont deux paires de taches jaunes bordées de brun-sombre.

Éthologie. – Les 170 exemplaires examinés (47 mâles, 123 femelles) ont été collectés au piégeage lumineux et la période d'activité des adultes se situe entre février et octobre avec un pic net en août.

Distribution. – La carte 46d montre la répartition des collectes en Guyane et cette espèce commune ne semble pas être présente dans le centre du territoire.

Derivatio nominis. – Nous sommes heureux de dédier cette belle espèce au très regretté Docteur Carlos Campos-Seabra, qui a largement contribué à la connaissance des Cerambycidae sud-américains en constituant l'une des plus importantes collections brésiliennes de Longicornes, aujourd'hui intégrée au matériel du Museu Nacional do Rio de Janeiro.

Praxithea thouvenoti n. sp. (figs 7-8)

HOLOTYPE : mâle, pk 5 de la piste Coralie, le 17 août 1987, capturé au piégeage lumineux par *Odette Baloup*, in MNHN.

PARATYPES. BRÉSIL (Pará) : une femelle, Santo Antônio do Tauá, 27 septembre 1975 par *Pierre Jauffret*. **GUYANE** : un mâle, pk 6 piste de Nancibo, 15 septembre 1984, *Marc Thouvenot* ; un mâle, pk 47 route de Kaw, 29 août 1986, *Jean-Michel Vassal* ; une femelle, pk 45 route de Kaw, 5 septembre 1986, *Odette Baloup* (collection O. Morvan) ; un mâle, pk 10 piste des Compagnons, 9 septembre 1986, *Gérard Duranton* ; deux mâles, Montagne de la Trinité, 8 septembre 1988, *Pierre Souka* ; un mâle, pk 7 piste Changement, août 1990, *Daniel Camus* (collection D. Camus) ; un couple, pk 6 piste Changement, 2 septembre 1991 et deux femelles, 5 septembre 1991, *Annie Docquin* et *Lionel Sénécaux* ; une femelle, pk 7,5 piste Changement, 3 septembre 1991, *Patrick Bleuzen* ; une femelle « DZ 3 » de la route Regina – Saint-Georges, 4 septembre 1991 et un mâle, 7 septembre 1991, *Marie-France Ghouti* ; un mâle, pk 28 piste de Belizon, 7 septembre 1991, *Pascal Gevril* ; un mâle, pk 2 piste Coralie, 28 septembre 1992, *Marc Thouvenot* ; deux mâles, pk 36 route de Kaw, 15, 17 septembre 1993, *Odette Baloup* (collection O. Morvan).

Matériel examiné. Un mâle et 5 femelles supplémentaires ont été examinés et ne sont pas intégrés dans la liste des paratypes.

Description. – Longueur : 17,3-30,5 mm.

Mâle. Couleur générale brune ; côtés du pronotum noirs ; élytres munis de 3 petites paires de taches jaunâtres bordées de brun-sombre. Tête recouverte de poils jaunes excepté sur la fascie médiane longitudinale. Distance interoculaire plus grande que le diamètre d'un lobe supérieur. Tubercules antennifères projetés, à l'apex arrondi. Front court et déprimé.

Mandibules courtes, robustes, avec une quille dorso-longitudinale, ornées de longs poils jaunes épars et de gros points denses ; deux dents sur le bord interne ; apex lisses et glabres. Submentum densément ponctué avec des soies jaunes éparses. Gula avec des stries transversales bien démarquées. Antennes filiformes, atteignant à peine l'apex élytral, recouvertes de soies jaunes, particulièrement longues sur les articles basaux. Scape cylindrique, fortement et densément ponctué et représentant les deux tiers de la longueur de l'article III. Articles IV-XI sub-égaux et presque deux fois plus courts que le III ; XII mesurant les deux tiers de longueur du XI.

Prothorax un peu plus large que long, avec les côtés arrondis. Pronotum densément et grossièrement ponctué, excepté sur trois petites aires lisses du disque. Prosternum modérément et grossièrement ponctué, avec des soies jaunes éparses et avec une dépression médiane en forme de « V » (fig. 42). Processus prosternal étroit et arrondi à l'apex. Mésosternum, métasternum, pattes et abdomen recouverts d'une pubescence cendrée. Processus mésosternal près de la moitié du diamètre d'une mésocoxa. Scutellum sub-arrondi et recouvert de pilosité jaunâtre.

Élytres aux côtés parallèles, près de 3 à 4 fois la longueur du prothorax ; surface recouverte d'une courte pubescence jaune uniforme ; apex présentant deux épines, les suturales étant presque deux fois plus courtes que les externes.

Fémurs fusiformes ; métafémurs à l'apex interne aigu. Tibias courts et presque égaux aux fémurs. Dernier urosternite et urotergite légèrement échancrés à l'apex.

Femelle. Antennes atteignant le milieu des élytres. Prosternum grossièrement et densément ponctué au milieu, les interstices étant ornés d'une fine ponctuation éparse.

Voir le commentaire taxonomique de la page 15.

Éthologie. – Tous les exemplaires collectés (8 mâles, 14 femelles) ont été capturés par piégeage lumineux. La période d'activité est août-septembre.

Distribution. – Les collectes sont sporadiques sur les parties élevées (à partir de 300 m) en Guyane (fig. 46c), bien que l'espèce se retrouve dans les environs préservés de Belém au Nord du Brésil (Pará).

Derivatio nominis. – Nous sommes heureux de dédier à Marc Thouvenot cette espèce rare qu'il a été le premier à récolter, en remerciement à sa contribution assidue pour la récolte des longicornes de Guyane.

Praxithea melzeri Lane, 1956 (fig. 25)

Praxithea javeti Lane (*nec* Chabrillac, 1857), 1938: 90, pl. 1, figs E & D.

Praxithea melzeri Lane, 1956: 8 ; 1974: 534 ; Martins & Monné, 1980: 340 [Clef] ; Monné, 1994 : 8 [Catalogue] ; Monné & Giesbert, 1994 : 135 [Catalogue].

Cette rarissime et grande espèce (47 mm) est signalée pour la première fois de Guyane. Une femelle fut capturée au niveau du sentier botanique de la Montagne des Singes (près de Kourou) au piégeage lumineux, le 1^{er} septembre 1999, par *Michel Duranton*.

Torneutopsis translucidus Martins & Monné, 1980 (figs 23-24, 47)

Description de la femelle. Taille de 28 à 38,5 mm. Couleur générale rouge ; élytres (fig. 47) entièrement noirs ou avec une tache jaunâtre plus ou moins importante sur le deuxième quart antérieur. Mandibules robustes mais moins développées que chez le mâle. Scape cylindrique, déprimé (chez le mâle, il est élargi à l'apex). Articles III-VI des antennes flabellés, VII-XI en dents de scie. L'article XII est soudé au XI. Apex élytral avec une épine peu développée.

Psigmatocerus guianensis n. sp. (fig. 35)

HOLOTYPE : mâle, pk 16 de la Piste de Saint-Elie, le 11 septembre 1990, au piégeage lumineux par *Xavier Japiot* et *Pierre Legendre*, in MNHN.

Il est malheureusement endommagé (tarses antérieur gauche, intermédiaires et postérieur gauche manquants ainsi que les deux derniers articles de l'antenne gauche et les flabelles des quatre avant-derniers articles de l'antenne droite).

PARATYPE. Un mâle, pk 30 de la piste forestière de Belizon (Forêt Grillon) le 9 septembre 1999 par *Yannig Ponchel* (collection D. Camus).

Description. – Longueur : 32,5-37,5 mm.

Longueur du prothorax 5–5,6 mm ; largeur du thorax 7,5-8 mm ; longueur de l'élytre 24,2-27,4 mm ; largeur humérale 8,7-9,8 mm.

Mâle. Couleur générale brun-foncé à brun rougeâtre ; pronotum très grossièrement alvéolé. Partie ventrale recouverte de longues soies denses, jaunes.

Tête couverte de courtes soies dorées, plus denses vers la partie antérieure. Front vertical et déprimé. Tubercules antennifères peu projetés et séparés par un sillon longitudinal. Genae courtes, triangulaires et divergentes. Mandibules courtes, robustes et pourvues d'une dent sur la face interne. Gula présentant des stries transversales peu apparentes. Antennes flabellées atteignant à peine le tiers apical des élytres. Scape cylindrique, robuste, densément couvert de courtes soies jaunes. Pédicelle court, transverse, pareillement couvert de denses soies courtes et jaunes. Articles III-XII des antennes microsculptés, opaques et couverts d'une pubescence dense, peu apparente.

Prothorax transverse (distinctement plus large que long), arrondi sur les côtés. Pronotum irrégulièrement et grossièrement couvert d'une ponctuation confluyente, éparsément couvert de soies jaunes. Ces soies sont plus denses sur l'étroite partie basale constrite, une zone médiane face à l'écusson et deux petites zones latérales, au milieu de la partie latéro-postérieure. Prosternum orné de gros points denses (plus petits que ceux du pronotum) ; processus prosternal étroit et ayant près du quart du diamètre d'une procoxa. Processus mésosternal mesurant près des deux-tiers du diamètre d'une mésocoxa. Ecusson aux côtés convergents à l'apex qui est bifide.

Fig. 25 : *Praxithea melzeri* Lane, 1956 (♀). – 26 : *Xenambyx lansbergei* (Thomson, 1865) (♀). – 27-28 : *D. mandibulare* Fuchs, 1964 (♀, ♂). – 29-30 : *Gnathopraxithea sarryi* Campos-Seabra & Tavakilian, 1986 (♂, ♀). – 31-32 : *Diploschema klagesi* Lane, 1966 (♀, ♂). – 33 : *Delemodacrys mourei* Martins & Napp, 1979 (♀). – 34 & 36 : *Diploschema brunnea* Martins & Monné, 1980 (♀, ♂). – 35 : *Psigmatocerus guianensis* n. sp. (♂).



25



26



27



28



29



30



31



32



33



34



35



36



37



38



39



40



41



42



43



44



45

Élytres plus de quatre fois la longueur du prothorax, un peu plus larges que la plus grande largeur du thorax, couverts d'une dense et longue pilosité jaune ; apex avec deux épines, la suturale distinctement plus courte que l'externe.

Pattes postérieures près d'une fois et demie plus longues que les antérieures et recouvertes d'une dense pilosité courte et jaune, excepté sur la face interne des fémurs. Fémurs linéaires et inermes. Protibias et mésotibias fortement renflés, les métatibias en cylindre aplati. Premier article du métatarse, plus court que les deux suivants réunis.

Urosternites de longueur égale, le dernier ayant la marge apicale tronquée.

Femelle inconnue.

Commentaire taxonomique. – *Psygmatocherus guianensis* diffère des autres espèces du genre principalement à cause de ses pro- et mésotibias renflés, les apex des méso- et métafémurs inermes, les métatarses relativement plus courts, enfin par l'épine suturale des élytres distinctement plus courte que l'épine externe. Chez *P. pubescens* Bruch, 1926 et *P. wagneri* (Perty, 1828), les pro- et mésotibias sont moins renflés, les méso- et métafémurs présentent une épine apicale interne et enfin, l'épine suturale de l'apex élytral est bien développée.

Distribution géographique. – C'est la première fois que le genre est cité avec précision d'Amazonie au sens large. Un troisième exemplaire (non examiné) de cette spectaculaire espèce aurait été récolté dans la région de Saül.

Sous-tribu des *Bothriospilina*

Delemodacrys mourei Martins & Napp, 1979 (figs 33, 46f, 50)

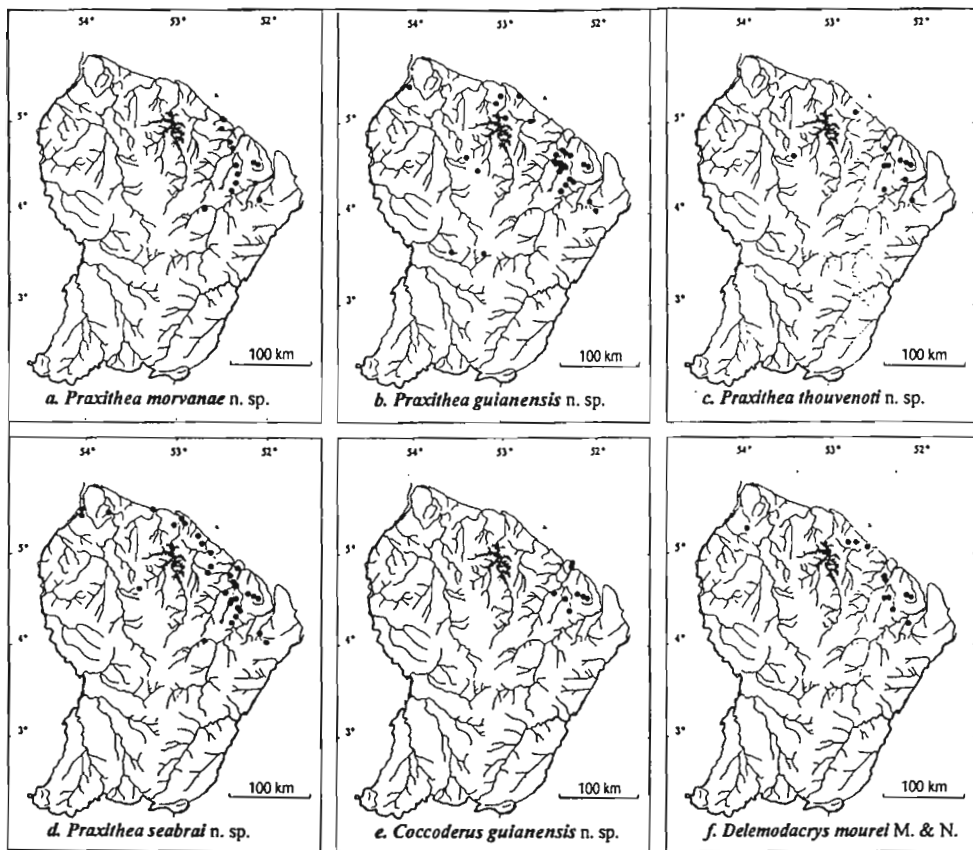
Il faut ajouter à la minutieuse description de la femelle que le dimorphisme sexuel n'est visible que sur la forme et la ponctuation thoracique ainsi que sur le dernier segment abdominal apparent. En effet chez le mâle le thorax est plus renflé vers l'avant, l'épine latérale médiane très petite et peu visible et de part et d'autre de la crête centrale il y a une ponctuation sexuelle fine entremêlée avec la ponctuation forte (voir figure 50). Le dernier segment abdominal et ventral visible est moins élargi à l'apex, un peu plus arrondi.

Coccoderus guianensis n. sp. (figs 17-18, 51)

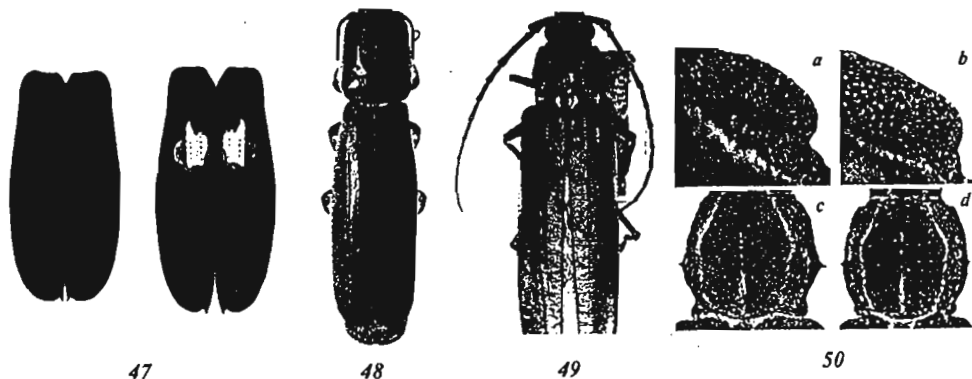
HOLOTYPE : mâle, pk 12 de la route de Kaw, capturé le 21 août 1990 au piégeage lumineux par *Marcel Siedlecki*, in MNHN.

PARATYPES. Un mâle, Layon de la Ferme Vidal, 6 juillet 1984, *Gérard Tavakilian* (MNRJ) ; une femelle, pk 40 route de Kaw, le 24 août 1984, *Stéphane Boucher* ; une femelle, Montjoly, le 8 juillet 1985 *Jean-Louis Duprey* (MNRJ) ; une femelle, pk 3 de la piste Coralie, capturée le 20 août 1989 par feu *Lionel Sénécaux* ; une femelle, Cacao, 21 août 1992, *Philippe Soler* ; une femelle capturée au pk 41 route de Kaw, le 15 juillet 1993 par *Jean-Louis Giuglaris* ; une

Fig 37 : prosternum de *Praxitheia guianensis* n. sp. (♂). – 38-40 : *P. seabrai* n. sp. ♂, avant-corps, prosternum et côté du pronotum. – 41 : *P. morvanae* n. sp. prosternum (♂). – 42 : *P. thouvenoti* n. sp. prosternum (♂). – 43 : *P. chavantina* Lane, 1949, avant-corps (♂). – 44 : *P. peruviana* Lane, 1966, holotype femelle déposé au CAS. – 45 : lectotype ♂ de *Coccoderus tristis* Blanchard, 1843 in MNHN.



46 : a-f



Figs 46 : cartes des collectes en Guyane. – 47 : variation élytrale de la femelle de *Torneutopsis tanslucidus* Martins & Monné, 1980. – 48 : *Thaumasmus gigas* (Olivier, 1792). – 49 : holotype femelle de *Phanicocerus Fabricii* Audinet-Serville, 1834 (*Praxithea*) in BMNH. – 50 : *Delemodacrys mourei* Martins & Napp, 1979
 a, c, thorax de la femelle et b, d, thorax du mâle

femelle, pk 43 route de Kaw, 19 août 1993, *Jean-Aimé Cerda* (collection O. Morvan) ; une femelle, pk 39 route de Kaw, 28 juillet 1994, *Jocelyne Navatte & Hervé de Toulgoët* (collection O. Morvan) ; une femelle, Matoury, août 1998, *Émilie Baloup* (collection O. Morvan) ; une femelle, Camp minier de Citron (Massif du Dekou-Dekou), 12 août 1999, *Frédéric Bénéluz* (collection O. Morvan).

12 exemplaires supplémentaires dont 5 mâles ont été examinés et ne font pas partie du matériel typique.

Description. – Longueur : 30-35 mm (mandibules non comprises)

Mâle. Allongé parallèle, tégument brun testacé. Élytres clairs, considérablement éclaircis à l'apex qui est quasi transparent.

Tête très large. Joux ponctuées carénées en lobe arrondi saillant, partant d'un pincement au bas du lobe oculaire inférieur. Lobes oculaires supérieurs en arc régulièrement étroit et distant de 3 fois leur largeur. Sillon frontal bien marqué, s'arrêtant un peu après les lobes supérieurs oculaires. Yeux bordés vers l'avant de soies dorées. Tempes brillantes, glabres, d'abord imponctuées, puis faiblement ponctuées aux abords du cou. Palpes labiaux très allongés, le dernier article égal aux 3/4 de l'avant dernier, en fuseau à peine aplati. Palpes maxillaires très allongés, au premier segment le plus long, les deux derniers d'égale longueur, plus courts. Mandibules falciformes brillantes, obscurcies à l'extrémité et sur la tranche, très longues, régulièrement courbées et sans dents. Deux carènes étroitement parallèles marquent la tranche interne. Deux carènes superposées délimitent le profil externe de la mandibule qui est orné de ridules longitudinales et de quelques soies dressées. Labre lamiforme, très large. Front densément couvert de soies dressées longues et rousses. Tubercules antennifères saillants mais non pointus, luisants.

Antennes au scape presque subquadrangulaire, peu renflé à l'apex, très brillant et nettement orné d'une ponctuation pilifère donnant naissance à des soies rousses ou dorées, plus abondantes vers l'avant externe. Article II orné de longues soies rousses. Article III, le plus long, orné de soies courtes vers la base externe et de longues soies presque égales à la longueur de l'article sur tout le côté interne, les suivants jusqu'au XI régulièrement raccourcis, avec moins de soies sur le côté externe et les internes visibles jusqu'au VII. L'article XII est plus long que le XI, et est tordu à l'extrémité qui est un peu élargie et ornée de quelques soies. Les fossettes sensorielles sont étroitement alignées de part et d'autre de la carène externe à partir de l'apex de l'article III et sur toute la longueur pour les suivants.

Thorax densément recouvert d'une ponctuation large, peu profonde, ombiliquée. Deux petites gibbosités noires antérieures, de part et d'autre d'une ligne centrale longitudinale un peu surélevée et moins ponctuée. La ligne longitudinale devient profonde vers l'arrière où elle sépare deux surélévations peu nettes juste avant la constriction basale. Côtés renflés vers l'avant avec deux tubercules ronds, peu saillants, noirs, le plus gros étant vers l'avant, avec une zone légèrement rembrunie, marquant le début de la première surélévation latérale ponctuée. Entièrement recouvert de fines et courtes soies dorées peu denses, plus ou moins régulièrement réparties. Quelques longues soies dorées éparées, regroupées sur les côtés à l'avant et à l'arrière. Écusson en demi-cercle, entièrement recouvert de pubescence dorée dense. Un profond sillon pronotal large et très nettement ponctué, transversal, précède les procoxae. Saillie prosternale en quille abrupte tuberculée.

Élytres testacés au niveau de la première tache éburnée basale, devenant translucides sur tout le reste jusqu'à l'apex, densément couverts d'une ponctuation ombiliquée et ornés

d'une fine pubescence courte dorée, de l'épaule à la partie marginale de l'apex. Trois taches éburnées sur chaque élytre, la basale qui est la plus grosse, oblongue, est suivie d'une zone à peine rembrunie dans sa partie apicale. La centrale est plus petite et est située à cheval sur la première nervure visible de l'élytre, au même niveau que la basale, précédée d'une zone finement rembrunie sur la nervure. La troisième tache est à cheval sur la seconde nervure élytrale visible précédée et poursuivie d'une petite zone à peine rembrunie soulignant la nervure sur une courte distance. Apex bi-épineux, l'épine externe étant deux fois plus longue que l'interne qui est dirigée vers l'intérieur. L'apex est garni sur la bordure de longues soies dorées peu denses. Epines apicales internes des méso- et méta-fémurs bien développées.

Femelle. Dimorphisme sexuel très accusé. Mandibules pointues à l'apex, longitudinalement ridées à l'extérieur, courtes avec une échancrure nette dégageant une dent pré-apicale interne. Palpes labiaux et maxillaires nettement plus courts que chez le mâle, un peu renflés à l'apex. Joues aiguës mais non pointues à l'extrémité (vu de dessous). Yeux aux lobes inférieurs non échancrés vers l'avant du côté des joues. Sillon frontal plus profond, tête et thorax plus mats (plus microsculptés). Ponctuation confluyente au niveau du cou, comme des chevrons gravés.

Antennes plus courtes que chez le mâle, n'atteignant pas l'extrémité élytrale. Proportion des articles peu banale. L'article III (de loin le plus long) est deux fois plus long que le scape. L'article III est égal en longueur aux trois articles suivants réunis qui sont légèrement décroissants, le IV étant le plus long des trois. III-V avec une dent de scie externe nette à l'apex. VI avec une dent externe peu marquée. VII est égal au IV, VIII plus petit que IV, IX plus grand que IV. X et XI sub-égaux et plus courts que IX. XII un peu plus long que le scape.

Thorax moins élargi vers l'avant que chez le mâle. Le tubercule central latéral plus détaché et plus important. Une ligne centrale élargie à la base lisse et brillante. La partie du thorax après la constriction et précédant le bord collaire est nettement plus ponctuée que chez le mâle. Apex du processus prosternal présentant un tubercule. Partie antérieure du mésosternum moins enfoncée que chez le mâle.

Segments abdominaux terminaux présentant la couronne de soies typique de la tribu.

Commentaire taxonomique. – Les schémas de la figure 51 montrant les différentes parties anatomiques externes qui divergent entre *Coccoderus amazonicus* et *guyanensis* résument bien les raisons qui nous amènent à considérer le nouveau taxon comme d'un rang supérieur à celui d'une simple variété ou d'une race géographique de *C. amazonicus* Bates. Les schémas ont été réalisés par dessin sur photographies à la même échelle des deux holotypes. Pour corroborer notre opinion, tous les mâles de *C. guyanensis* observés présentent les mêmes mandibules, quelle que soit leur taille. Il est plus difficile de séparer les femelles des deux espèces, toutefois la forme des genae plus aiguës chez *guyanensis* et la forme de l'apex du processus prosternal de *C. amazonicus*, formant un angle droit, sans tubercule, devrait éviter de les confondre.

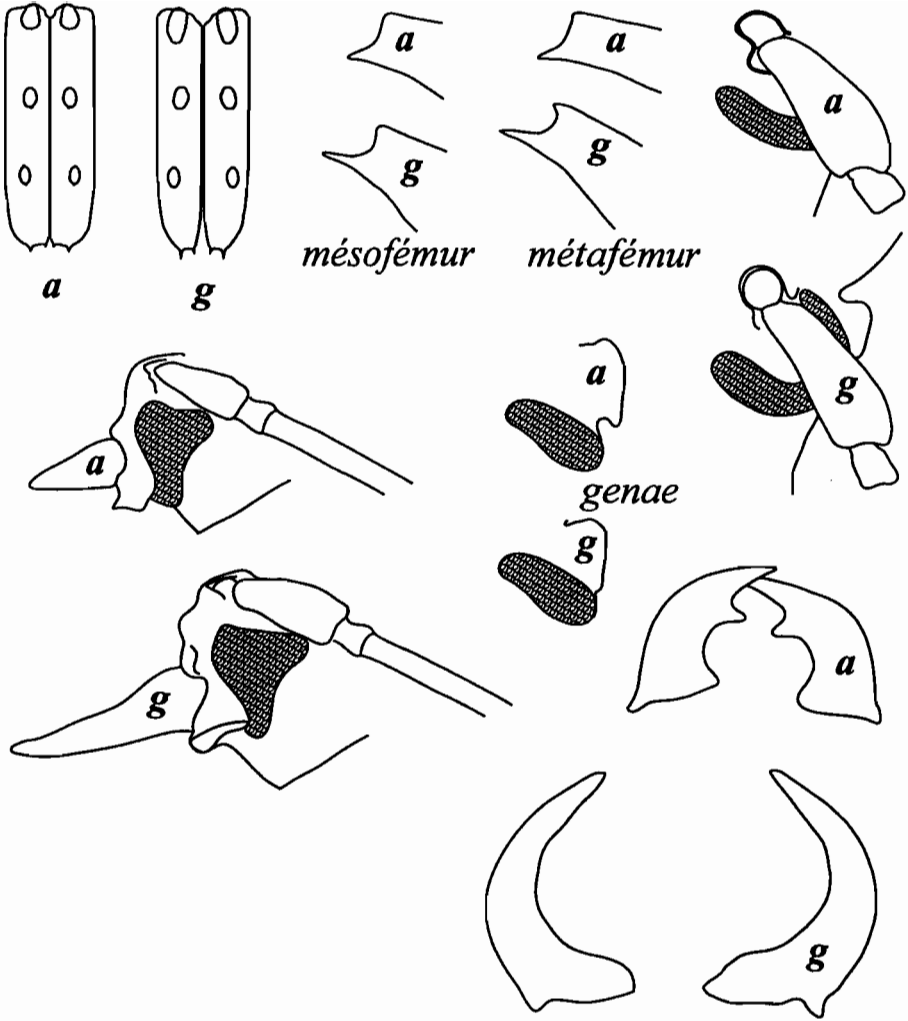


fig. 51 : différences observées entre les mâles de *Coccoderus amazonicus* Bates, 1870 (a) et *Coccoderus uianensis* n. sp. (g).

***Pantomallus tristis* (Blanchard, 1843) comb. nov. (fig. 45)**

Coccoderus tristis Blanchard, 1843 : 208, pl. XXI, fig. 4 ; White, 1853 : 93 ; Gemminger & Harold, 1872 : 2797 (Catalogue) ; Aurivillius, 1912 : 44 (Catalogue) ; Blackwelder, 1946 : 560 (Catalogue) ; Martins & Monné, 1980 : 338 ; Monné, 1994 : 11 (Catalogue) ; Monné & Giesbert, 1994 : 136 (Catalogue).

Eburia crassicornis Martins, 1981 : 208, fig. 3 ; Monné, 1993 : 24 (Catalogue) ; Monné & Giesbert, 1994 : 39 (Catalogue).

Pantomallus crassicorne Martins, 1997 : 76 ; 2000 : 220, fig. 132 **syn. nov.**

La découverte d'un syntype de Blanchard dans une boîte d'Eburiini non classés du Muséum de Paris nous a permis d'établir cette synonymie. Blanchard a figuré la femelle (pl. XXI, fig. 4) et l'exemplaire retrouvé est un mâle provenant de Bolivie (Chiquitos), ramené par Alcide d'Orbigny. D'après le Catalogue manuscrit d'Alcide d'Orbigny qui se trouve actuellement à la bibliothèque du Laboratoire d'Entomologie du Muséum de Paris, le séjour à Chiquitos se serait étalé de juillet à novembre 1831. Le déchiffrement du code de numérotation nous renseigne sur les conditions de capture « venu à la chandelle ».

Je désigne comme LECTOTYPE de *Coccoderus tristis* Blanchard, 1843 (**présente désignation**) le syntype mâle porteur des étiquettes suivantes :

une étiquette verte, ronde, de 8 mm de diamètre avec au dos les chiffres 7286 – 34

une petite étiquette rectangulaire où est écrit « 2287 »

une minuscule étiquette avec le chiffre « 21 »

une grande étiquette vert pâle où est imprimé « Muséum Paris » et suit une inscription manuscrite « Bolivie d'Orbigny »

une étiquette rouge LECTOTYPE

une étiquette : Syntype mâle de *Coccoderus tristis* Blanchard, 1843. Tavakilian det. 2001.

une étiquette : *Pantomallus tristis* (Blanchard, 1843). Tavakilian det. 2001.

Cette désignation a pour but de fixer de façon claire et définitive le statut du taxon concerné.

Liste des **Torneutini** récoltés en Guyane française :

Tribu des Torneutini

Sous-tribu des Bothriospilina

Chlorida curta Thomson, 1857 (toute l'année) 24 données de collecte.

Chlorida denticulata Buquet, 1860 (toute l'année) 61 données de collecte.

Chlorida festiva (Linné, 1758) (très commun partout, toute l'année) 456 données de collecte.

Les trois espèces du genre présentes en Guyane ont déjà été illustrées (Hequet, 1996: pl. XI, figs 1-3). Ce genre est remarquable par la taille des individus qui varie considérablement, les plus petits mesurant le tiers de la taille des plus grands. *Chlorida festiva* possède plusieurs formes de coloration élytrale, avec ou sans bordure jaune des élytres. Un couple fut capturé entre Regina et Saint-Georges, présentant des élytres complètement dépourvus de coloration verte. Cette variation ne mérite pas d'être désignée.

Coccydus guianensis n. sp. (juillet-août) rare, 15 données de collecte (figs 17-18, 46e).

Coccydus bisignatus Buquet, 1840 (juin-septembre) très rare, 8 données de collecte (figs 13-14).

Coccydus longespincornis Fuchs, 1964 (toute l'année, très commun bien que rare de décembre à mai) 254 données de collecte (figs 19-20).

Delemodacrys mourei Martins & Napp, 1979 (de juillet à novembre, rare) 25 données de collecte (figs 33, 46f).

Sous-tribu des *Torneutina*

Diploschema brunnea Martins & Monné, 1980 (de juin à septembre, commun) 86 données de collecte (figs 34, 36).

Diploschema klagesi Lane, 1966 (août-septembre) 57 données de collecte (figs 31-32).

Diploschema mandibulare Fuchs, 1964 (décembre à mai, 3 captures en août) 76 données de collecte (figs 27-28).

Gigantotrichoderes flabellicornis (Zajciw, 1965) (très commun et présent toute l'année, bien que rare d'octobre à décembre) 468 données de collecte, les femelles sont 10 fois plus rares que les mâles (figs 21-22).

Gnathopraxithea sarryi Campos-Seabra & Tavakilian, 1986 (rare toute l'année) 28 données de collecte (figs 29-30).

Praxithea morvanae n. sp. (de juillet à novembre) 33 données de collecte. Les mâles sont très rares (figs 3-4, 46a).

Praxithea borgmeieri Lane, 1938 (toute l'année, mais plus commun en janvier-février) 84 données de collecte (figs 11-12).

Praxithea guianensis n. sp. (commun de mai à septembre) 103 données de collecte (figs 1-2, 46b).

Praxithea melzeri Lane, 1956 rarissime, une femelle capturée en septembre (fig. 25)

Praxithea seabrai n. sp. (de février à octobre, commun en août-septembre) 134 données de collecte (figs 5-6, 46d).

Praxithea thouvenoti n. sp. (août-septembre) rare, 19 données de collecte (figs 7-8, 46c).

Praxithea travassosi Lane, 1939 (toute l'année, commun sauf d'octobre à décembre) 292 données de collecte, la femelle est très rarement capturée (figs 9-10).

Psygmatocerus gulanensis n. sp. (très rare, capturé en septembre) 3 mâles connus à ce jour (fig. 35).

Torneucerus armatus Martins & Monné, 1980 (avril à novembre, moins rare en juillet-août) 57 données de collecte (figs 15-16).

Torneutopsis translucidus Martins & Monné, 1980 (septembre à novembre) rare, 27 données de collecte. Les femelles restent très rares (figs 23-24).

Xenambyx lansbergei (Thomson, 1865) (toute l'année, commun en février-mars, très rare en octobre-novembre) 93 données de collecte (fig. 26). Que des femelles connues à ce jour !

Thaumasus gigas (Olivier, 1792) aucune donnée de capture enregistrée durant 19 années de présence d'un des auteurs en Guyane. Seule la publication de Prudhomme (1906: 33) fait état de la présence de l'espèce en Guyane (fig. 48).

Références

- BATES (H. W.), 1870. – XVI. Contributions to an Insect Fauna of the Amazon Valley (Coleoptera, Cerambycidae). *The Transactions of the Entomological Society of London*, 1870 (part III): 243-335.
- COSTA LIMA (A. M.), 1955. *Insetos do Brasil*. 9.º Tomo. Coleópteros 3,a parte, Rio de Janeiro : Escola Nacional de Agronomia, Série didática 11 (9) 29: 1-289, 201 figs.
- HEQUET (V.), 1996. *Longicornes de Guyane*. Cayenne : Crestig Editeur. Silvolab Orstom, 1-36, frontispice + 26 figs, 19 pls.
- JOLY (J. L.), 1995. – El genero *Praxithea* Thomson, 1864 en Venezuela (Coleoptera, Cerambycidae, Cerambycinae, Torneutini). *Boletín de Entomología Venezolana*, (n. s.) 10 (2): 177-196, 46 figs.
- JÚLIO (C. E.), GIORGI (J. A.) & MONNÉ (M. A.), 2000. – Os tipos primários de Cerambycidae (Coleoptera) da Coleção do Museu Nacional - Rio de Janeiro. *Publicações Avulsas do Museu Nacional*, 84: 1-54.
- LANE (F.), 1938. – Revisão do gênero *Praxithea* Thomson, 1864 (Col. Cerambycidae). *Boletim Biológico*, (N. S.) 3 (3-4): 85-97, 2 pls.
- LANE (F.), 1939. – Descrições de longicornios neotrópicos (nota prévia). *Boletim Biológico*, (N. S.) 4 (1): 73-78.
- LANE (F.), 1949. – Cerambycídeos neotrópicos I. Sobre algumas espécies de Torneutinae (Col. Cerambycidae). *Papéis Avulsos de Zoologia*, 9 (3): 33-46, 2 pls.
- LANE (F.), 1950. – Cerambycídeos neotrópicos II. Sobre a posição sistemática de alguns gêneros. *Arquivos de Zoologia*, 7 (5): 363-378, 2 pls.
- LANE (F.), 1956. – Cerambycoidea neotropica Nova IV (Coleoptera). *Dusenía*, 7 (1): 1-32, 1 pl.
- LANE (F.), 1966. – Novas espécies de Torneutini (Coleoptera, Cerambycidae). *Papéis Avulsos de Zoologia*, 19 (7): 79-94.

- LANE (F.), 1974. – Sobre a Designação de Alguns Lectótipos de Longicórnios Descritos em Nota Prévía em 1939 (Coleoptera) : Cerambycidae. *Studia Entomologica*, Petrópolis 17 (1-4): 378-382.
- LANE (F.), 1974. – Notas sinonímicas, VIII (Coleoptera, Cerambycidae). *Studia Entomologica*, 17 (1-4): 533-541.
- MARTINS (U. R.) & MONNÉ (M. A.), 1980. – Torneutini (Coleoptera, Cerambycidae) : chave para os gêneros, chave para espécies de alguns gêneros, notas e descrição de novos taxa. *Papéis Avulsos de Zoologia*, 33 (24): 335-353, 12 figs.
- MONNÉ (M. A.), 1994. – Catalogue of the Cerambycidae (Coleoptera) of the western hemisphere. Part XI. Subfamily Cerambycinae: Tribes Torneutini, Trachyderini, Basipterini. *Sociedade Brasileira de Entomologia*, 1994 XI: 1-157.
- MONNÉ (M. A.) & GIESBERT (E. F.), 1994. – *Checklist of the Cerambycidae and Disteniidae (Coleoptera) of the Western Hemisphere*. California : Wolfsgarden Books. Burbank, i-xiv + 1-410.
- PERTY (J. A. M.), 1828. – Ueber einige Fühlerformen der Käfer, und eine neue Sippe : *Psygmotocerus*. *Isis*, 21 (7): 737-740, pl. 10.
- PRUDHOMME 1906. – *Catalogue des Coléoptères de la Guyane Française recueillis par M. Prudhomme de 1870 à 1906*. Cayenne : Imprimerie du Gouvernement, 46 pp.
- TAVAKILIAN (G. L.), BERKOV (A.), MEURER-GRIMES (B.) & MORI (S.) 1997. Neotropical Tree Species and Their Faunas of Xylophagous Longicorns (Coleoptera: Cerambycidae) in French Guiana. *The Botanical Review*, 63 (4): 303-355, 2 figs.

NOTE des AUTEURS : tout nouveau nom ou acte nomenclatural inclus dans cet article, édité selon un procédé permettant d'obtenir de nombreuses copies identiques, est destiné à une utilisation permanente, publique et scientifique.

Date de publication : 8 mars 2002

Les articles ne sont pu
Comité Scientifique. La revue ne prend pas en
considération les manuscrits non sollicités.

Chaque article constitue un fascicule qui peut être
acquis séparément, son prix dépendant du nombre de
pages et de planches.

COLÉOPTÈRES est diffusé par :

HILLSIDE BOOKS
1 Hillside Avenue
Canterbury, Kent
CT2 8ET Royaume-Uni
E-mail : lr@insects.demon.co.uk

Each paper can be purchased as a separate fascicule,
the price of which depends on the number of pages and
illustrations.

Papers are only published on the initiative of the
Scientific Committee. No unsolicited manuscript shall be
taken into account.

COLÉOPTÈRES is distributed by :

HILLSIDE BOOKS
1 Hillside Avenue
Canterbury, Kent
CT2 8ET U.K.
E-mail : lr@insects.demon.co.uk

Coleoptères

Derniers titres parus

- 7(3) DEUVE (Th.), 2001. — Note sur *Carabus (Lamprostus) robustus* Deyrolle, 1869, *bona species* et descriptions de nouveaux *Carabus* L. et *Cychrus* F. d'Asie (Coleoptera, Carabidae)
- 7(4) DEUVE (Th.), 2001. — Nouveaux *Carabus* L. et *Cychropsis* Boileau de Chine, de Birmanie et d'Iran (Coleoptera, Carabidae)
- 7(5) DEUVE (Th.), TIAN (M. Y.) & ZENG (T.), 2001. — Nouveaux *Carabus* L. des montagnes de la Chine subtropicale et du Xinjiang (Coleoptera, Carabidae)
- 7(6) DECHAMBRE (R.-P.), 2001. — Le genre *Chalcocrates* Heller, 1903 (Coleoptera, Dynastidae)
- 7(7) DEUVE (Th.), 2001. — Nouveaux *Carabus* L., *Cychrus* F. et *Cychropsis* Boileau asiatiques et note sur les *Megodontus* Solier d'Iran (Coleoptera, Carabidae)
- 7(8) DEUVE (Th.) & MOURZINE (S.), 2001. — *Carabus* L. et *Cychrus* F. chinois des confins montagneux du Sichuan et du Gansu (Coleoptera, Carabidae)
- 7(9) ANTOINE (Ph.), 2001. — Contribution à la connaissance des Gymnetini (Coleoptera, Cetoniidae)
- 7(10) LEDOUX (G.) & ROUX (Ph.), 2001. — Descriptions de nouvelles *Nebria* de Chine, d'Anatolie et d'Italie (Coleoptera, Nebriidae)
- 7(11) DEUVE (Th.), 2001. — Note sur l'identité de *Carabus (Lamprostus) cylindricior* et descriptions de nouveaux *Carabus* d'Iran (Coleoptera, Carabidae)
- 7(12) DEUVE (M.), 2001.— Trois nouveaux *Carabus* L. de Chine méridionale et de Corée (Coleoptera, Carabidae)
- 7(13) LACROIX (Th.), 2001. — Pachydeminae de l'Est africain (Kenya et Tanzanie) (Coleoptera, Melolonthidae)
- 8(1) DEUVE (Th.), 2002. — Descriptions de quatre nouveaux *Carabus* L. et *Cychrus* F. de Chine du centre et du sud-ouest (Coleoptera, Carabidae)
- 8(2) TAVAKILIAN (G. L.) & MONNÉ (M. L.), 2002. — Torneutini de Guyane : nouvelles espèces et notes complémentaires (Coleoptera, Cerambycidae)