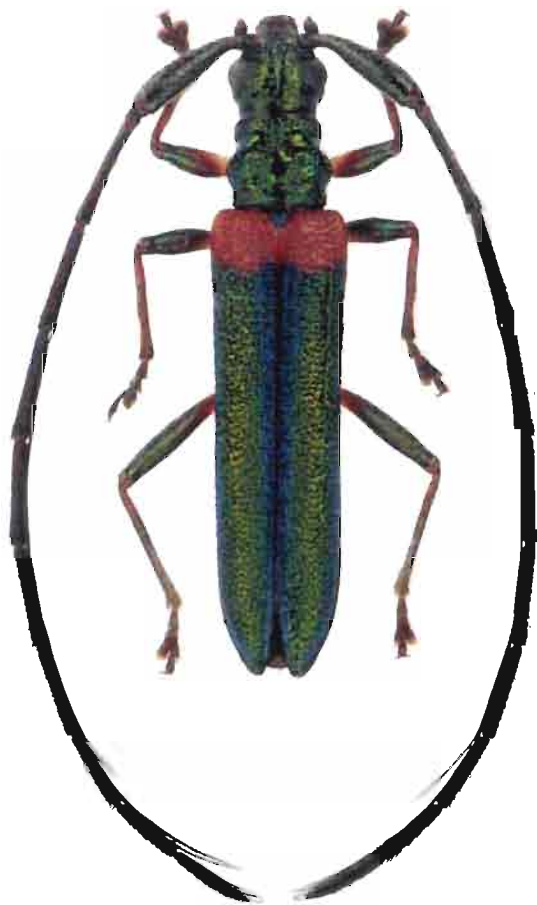


# Les cahiers

## *Magellanes*

Démembrement du genre *Cometes*  
Lepelletier & Audinet-Serville, 1828 - 2<sup>e</sup> partie  
(Coleoptera, Cerambycidae, Disteniinae)



AMERICA BERKOVI SP. NOVA

ANTONIO SANTOS SILVA & GERARD-LUC TAVAKILIAN

n° 103

# Démembrement du genre *Cometes* Lepeletier & Audinet-Serville, 1828 - 2<sup>e</sup> partie (Coleoptera, Cerambycidae, Disteniinae)

par

et

Antonio SANTOS-SILVA  
Museu de Zoologia  
Universidade de São Paulo  
Caixa Postal 42 594  
04218-970 São Paulo, SP, Brasil  
toncriss@uol.com.br

Gérard Luc TAVAKILIAN  
Antenne IRD  
Département Systématique et Évolution  
Muséum National d'Histoire Naturelle  
45, rue Buffon, F-75005 Paris, France  
tava@mnhn.fr

---

## *Paracometes* Villiers, 1958 revalidé

*Paracometes* Villiers, 1958 : 412; 1958 : 43; 1962 : 384; Monné & Giesbert, 1994 : 302 (Checklist); Santos-Silva & Martins, 2004 : 147 (syn.).

*Espèce-type*. – *Cometes acutipennis* Buquet, 1851 (par désignation originale).

*Description*. – Tégument brillant. Tête proportionnellement peu grande par rapport au corps, globuleuse. Région dorsale de la tête, en général, fortement convexe entre les yeux et nettement rétrécie après ceux-ci; aire située entre les yeux avec des points pilifères épars, fins ou à peine plus gros. Côtés de la tête nettement étranglés après les yeux. Yeux modérément grands. Lobes oculaires supérieurs très courts (Fig. 19), en général, n'atteignant pas le niveau de l'apex des tubercules antennifères; leur distance inter-oculaires plus grande que le quadruple de la largeur d'un lobe. Scapes très similaires chez les 2 sexes, plus courts que l'antennomère III (n'atteignant pas l'apex des tubercules latéraux du pronotum) ou, tout au plus, à peu près de la même longueur. Antennomères intermédiaires non manifestement élargis. Dernier segment des palpes maxillaires des mâles (Fig. 4) à peine plus large à l'apex que celui des femelles (Fig. 3); dépression frontale de l'apex elliptique.

Pronotum allongé (sans tenir compte des tubercules latéraux); tubercules latéraux localisés approximativement au milieu ou à peine plus proches du bord postérieur que de l'antérieur; surface autour de la callosité centrale du pronotum présentant une ponctuation forte, abondante et confluyente. Callosité centrale du pronotum peu détaché, mais évident; disque sub-plan; déclivité du disque pronotal, en direction des tubercules latéraux, non ou faiblement abrupte (sub-graduel); pilosité longue et éparse (plus longue et abondante sur les côtés). Élytres à la ponctuation plus ou moins forte

sur toute la surface (principalement entre la carène et l'épipléure), chez les 2 sexes; pilosité à peine longue et modérément abondante; carènes élytrales visibles ou à peine indiquées; apex élytral tronqué, saillant ou non sur l'angle externe et sutural (excepté chez *P. mathani* Villiers, 1958 et *P. micans* sp. nov. qui possèdent les élytres étroitement arrondis). Fémurs allongés chez les 2 sexes (Fig. 40); pilosité dressée; apex des méso- et métafémurs avec un lobe triangulaire saillant sur la face interne et externe. Protibias très faiblement élargis sur le tiers ou le quart apical interne.

*Espèces incluses.* – *Paracometes acutipennis* (Buquet, 1851), *P. birai* (Hovore & Santos-Silva, 2007), *P. eximius* (Bates, 1885), *P. venustus* (Bates, 1885), *P. mathani* Villiers, 1958 et *P. micans* sp. nov.

*Remarques taxonomiques.* – Les espèces de *Paracometes* diffèrent de celles de *Arietocometes* gen. nov. par le scape qui n'atteint pas les tubercules latéraux du pronotum, par la callosité centrale du pronotum toujours présente et par l'apex des métafémurs munis de lobes triangulaires saillants. Chez les espèces de *Arietocometes*, le scape, en général, atteint ou presque l'apex des tubercules latéraux du pronotum, la callosité centrale du pronotum, en général, est absente, et l'apex des métafémurs possède des lobes arrondis. Diffère de *America* gen. nov. par la tête, en général, fortement convexe entre les yeux et nettement rétrécie après ceux-ci, par le dernier article des palpes maxillaires des mâles à peine plus large que celui des femelles et par l'apex des métafémurs avec des lobes triangulaires saillants. Chez *America*, la tête, en général, est faiblement convexe entre les yeux et non franchement rétrécie après ceux-ci, le dernier article des palpes maxillaires des mâles est fortement plus large que celui des femelles et l'apex des métafémurs possède des lobes arrondis. Voir les remarques taxonomiques sur les genres *Cometes*, *Myopsocometes* gen. nov., *Cupecuara* gen. nov. et *Abauba* gen. nov.

### Clef d'identification des espèces de *Paracometes*

- 1. Élytres en majeure partie clairs ..... 2
- Élytres en majeure partie sombres ..... 3
- 2(1). Apex et base des élytres concolores. Costa Rica et Panama .....  
..... *P. venustus* (Bates, 1885)
- Apex et base des élytres de couleur différente ..... 3
- 3(2). Élytres sombres sur à peine le quart apical; scape nettement plus court que l'antennomère III. Colombie ..... *P. mathani* Villiers, 1958
- Élytres sombres sur presque toute la moitié apicale; scape à peu près aussi long que l'antennomère III. Panama ..... *P. micans* sp. nov.
- 4(1). Angle apical sutural externe des élytres saillant; chaque élytre avec une fascie claire transversale dans la moitié apicale. Panama, Costa Rica .....  
..... *P. eximius* (Bates, 1885)

- Apex élytral obliquement tronqué ou sub-arrondis, avec l'angle sutural externe nul (tout au plus saillant) ; élytres sans fascie transversale sur la moitié apicale ou présentant une tache longitudinale ..... 5
- 5(4). Apex élytral subarrondi ou à peine obliquement tronqué (troncature étroite); la partie sombre élytrale (fig. 60) n'enveloppe pas l'écusson. Guyane .....  
..... *P. acutipennis* (Buquet, 1851)
- Apex élytral obliquement tronqué (troncature large); la partie sombre des élytres enveloppe l'écusson. Costa Rica ..... *P. birai* (Hovore & Santos-Silva, 2007)

***Paracometes micans* sp. nov.** (Fig. 56)

*Étymologie.* – Allusion à la couleur du tégument.

*Description.* – Femelle (Fig. 56). Tégument violacé; élytres orangés de la base jusqu'à un peu après le milieu; surface gulaire rembrunie.

Région dorsale de la tête fortement convexe entre les yeux et nettement rétrécie après ceux-ci; aire entre les yeux ornée de points pilifères modérément fins. Aire hypostomale lisse et munie de soies longues et éparées. Longueur des antennes égale à 1,5 fois la longueur du corps. Scape à peine plus court que l'antennomère III, atteignant la base des tubercules latéraux du pronotum. Dernier segment des palpes maxillaires fusiformes.

Bord antérieur du pronotum plus étroit que le postérieur; tubercules latéraux localisés à peu près au milieu. Prosternum sub-arrondi à l'apex. Métasternum à ponctuation à peine marquée et éparse (plus abondants en direction des métépisternes) présentant des soies longues et éparées (plus courts en direction des métépisternes). Ecusson couvert de soies courtes et peu abondantes. Ponctuation élytrale forte; chaque élytre avec 2 carènes : l'interne, peu détachée et dépassant à peine le milieu des élytres; l'externe, très nette atteignant la base du quart apical; l'apex élytral étroitement arrondi. Urosternites I-IV avec des points à peine marqués et de longues soies (tous deux dispersés); urosternite V avec de gros points confluent.

Dimensions en mm (femelle). Longueur totale, 12,5; longueur du pronotum au centre, 2,0; largeur du pronotum entre les apex des tubercules latéraux, 2,3; largeur du pronotum au bord collaire, 1,7; largeur du pronotum au bord postérieur, 1,8; largeur humérale, 2,6; longueur élytrale, 8,8.

*Matériel typique.* – HOLOTYPE femelle, PANAMA, Panamá (Canal Zone, Gatun Spillway), 1.VI.1975, E. Engleman leg. (ACMT).

*Remarques taxonomiques.* – Ressemble à *Paracometes acutipennis* (Buquet, 1851). En diffère par : la région orangée des élytres qui dépasse la région médiane, l'apex élytral étroitement arrondi, la ponctuation élytrale forte. Chez *P. acutipennis*, la région orangée des élytres est restreinte au tiers ou quart basal, l'apex élytral est obliquement tronqué et la ponctuation élytrale est très forte. Voir la clef d'identification des espèces, pour les différences avec les autres espèces du genre.

## ***Arietocometes* gen. nov.**

*Étymologie.* – Du latin, aries = bélier ; allusion à la face dorsale de la tête fortement convexe entre les yeux.

*Espèce-type.* – *Cometes apicalis* Waterhouse, 1880.

*Description.* – Tégument brillant. Tête (Fig. 21) non grande par rapport au corps, globuleuse ou faiblement globuleuse et, en général, fortement convexe entre les yeux et nettement rétrécie après ceux-ci; marges latérales, après les yeux, fortement étranglées; aire entre les yeux ornée de points pilifères épars, fins ou à peine marqués. Sulcus longitudinal bien marqué et dépassant nettement le bord postérieur des yeux. Yeux modérément petits; distance entre les lobes oculaires supérieurs (Fig. 21) égale au triple ou au quadruple de la largeur d'un lobe; lobe oculaire supérieur modérément long (Fig. 21) et atteignant le niveau de l'apex des tubercules antennifères (excepté chez *A. rileyi*). Scape non ou faiblement différencié entre les sexes, atteignant la base des tubercules latéraux du pronotum, plus long que l'antennomère III ou, au moins, à peu près de même longueur. Antennomères intermédiaires non nettement élargis. Dernier segment des palpes maxillaires des mâles (Fig. 12), nettement plus large à l'apex que celui des femelles (Fig. 13); dépression frontale de l'apex, étroite et longitudinale.

Pronotum allongé (sans tenir compte des tubercules latéraux); tubercules latéraux, en général, localisés à peu près au milieu (parfois, plus proches du bord postérieur que de l'antérieur) et avec l'apex arrondi, ou sub-arrondi, ou à peine pointu. Aire centrale du pronotum avec une ponctuation forte, abondante et confluyente; callosité centrale absente (excepté chez *A. rileyi*); disque plan ou à peine convexe; déclivité du disque pronotal, en direction des tubercules latéraux, non ou faiblement abrupte (sub-graduella). Élytres avec une ponctuation modérément forte sur toute la surface (principalement entre la carène et l'épiplèvre), chez les 2 sexes; pilosité modérément longue et abondante; apex arrondi (parfois, arrondis ensemble); carènes élytrales indiquées ou absentes; apex élytral tronqué, saillant ou non dans les angles externe et sutural. Fémurs allongés dans les 2 sexes; pilosité dressée; apex des méso- et métafémurs avec un lobe arrondi sur la face interne et externe. Protibias très faiblement marqués au tiers ou quart apical interne.

*Espèces incluses.* – *Arietocometes wappesi* (Santos-Silva & Martins, 2004), *A. nearnsi* (Hovore & Santos-Silva, 2007), *A. violaceicollis* (Villiers, 1958), *A. giesberti* (Hovore & Santos-Silva, 2007), *A. apicalis* (Waterhouse, 1880) et *A. rileyi* (Hovore & Santos-Silva, 2007).

*Remarques taxonomiques.* – Diffère de *America* gen. nov. : par la tête, en général, fortement convexe entre les yeux et nettement rétrécie après ceux-ci, par la ponctuation de la face dorsale de la tête, entre les yeux, fine ou à peine marquée et

éparse, par la callosité centrale du pronotum normalement absente. Chez *America*, la tête est faiblement convexe entre les yeux, non nettement rétrécie après ceux-ci, avec une ponctuation forte et abondante, et, la callosité centrale du pronotum est toujours présente, bien que, parfois, elle peut-être à peine marquée.

Voir les remarques taxonomiques sur les genres *Cometes*, *Myopsocometes* gen. nov., *Cupecuara* gen. nov., *Abauba* gen. nov. et *Paracometes*.

*Arietocometes apicalis* (Waterhouse, 1880) est illustré pour la première fois (Fig. 33).

### Clef d'identification des espèces de *Arietocometes*

- 1. Callosité centrale du pronotum présente. Mexique (Veracruz) .....  
 ..... **A. rileyi** (Hovore & Santos-Silva, 2007)
- Callosité centrale du pronotum absente ..... 2
- 2(1). Élytres unicolores. Équateur ..... **A. violaceicollis** (Villiers, 1958)
- Élytres bicolores ..... 3
- 3(2). Chaque élytre avec une fascie unique claire. Colombie .....  
 ..... **A. apicalis** (Waterhouse, 1880)
- Chaque élytre avec deux fascies claires séparées par une surface sombre ..... 4
- 4(3). Extrémité élytrale sans épine dans l'angle apical externe. Panama .....  
 ..... **A. giesberti** (Hovore & Santos-Silva, 2007)
- Extrémité élytrale soit épineuse, soit très saillante dans l'angle apical externe ..... 5
- 5(4). Base des élytres sombre. Costa Rica ..... **A. nearnsi** (Hovore & Santos-Silva, 2007)
- Base des élytres claire. Panama ..... **A. wappesi** (Santos-Silva & Martins, 2004)

### *America* gen. nov.

*Étymologie.* – Allusion au continent où se rencontre le genre. Genre féminin.

*Espèce-type.* – *Cometes laetificus* Bates, 1870 (Fig. 34).

*Description.* – Tégument brillant. Tête plus ou moins grande, ou petite par rapport au corps, non globuleuse, en général, à peine convexe entre les yeux et non fortement rétrécie après ceux-ci; marges latérales faiblement étranglées après les yeux; surface dorsale, entre les yeux, avec une ponctuation pilifère modérément forte et abondante. Yeux modérément petits ou à peine grands (grands chez *A. wappesi* sp. nov.); distance entre les lobes oculaires supérieurs égale approximativement au triple de la largeur d'un lobe (parfois, égale au double; égale à la largeur d'un lobe chez *A. wappesi* sp. nov.); lobe oculaire supérieur (Figs. 17, 18, 22, 23) modérément long, atteignant ou presque le niveau de l'apex des tubercules anten-

nifères. Scape des mâles un peu plus élancé que celui des femelles (parfois, à peine plus sinueux sur la face externe), modérément long dans les 2 sexes (atteint l'apex des tubercules latéraux du pronotum ou tout au plus la base des tubercules) et plus long que l'antennomère III ou, au moins, de même longueur. Antennomères intermédiaires (Figs 31-32) à peine épaissis (chez *A. hovorei* - Fig. 30 - non épaissis). Dernier segment des palpes maxillaires des mâles (Fig. 8) notablement élargi à l'apex (excepté chez *A. hovorei*); dépression frontale de l'apex, large ou très large, sub-elliptique (rarement étroit et longitudinal).

Pronotum allongé (sans tenir compte des tubercules latéraux); tubercules latéraux localisés à peu près au milieu ou à peine plus proches du bord postérieur que de l'antérieur. Aire autour de la callosité centrale du pronotum à ponctuation forte, abondante et confluyente; callosité centrale marquée, peu ou à peine marquée; disque à peine convexe; déclivité du disque pronotal, en direction des tubercules latéraux, non abrupte (graduelle). Élytres à ponctuation modérément forte sur toute la surface chez les 2 sexes (principalement entre la carène et l'épipleure), en général, en partie confluyente; pilosité courte, éparse ou très éparse dans les deux tiers basaux (en général, à peine plus abondante dans le tiers apical); carènes nettes ou à peine marquées; apex élytral variable : largement arrondi, étroitement arrondi, pointu ou très pointu. Fémurs nettement allongés chez les 2 sexes (principalement les métafémurs), ou à peine allongés (Figs 42-43); pilosité nettement dressée ou à peine dressée (parfois, faiblement couchée, mais toujours modérément abondante et très évidente; presque glabres chez *A. wappesi* sp. nov.); apex des méso- et métafémurs munis d'un lobe arrondi, saillant ou non, sur la face interne et externe. Prothibias très faiblement marqués au tiers ou au quart apical interne.

*Espèces incluses.* – *America hilaris* (Bates, 1885), *A. laetifica* (Bates, 1870), *A. pulcherrima* (Bates, 1872), *A. quadrimaculata* (Villiers, 1958), *A. solisi* (Hovore & Santos-Silva, 2007), *A. hovorei* (Santos-Silva, 2007), *A. mariahelena* (Hovore & Santos-Silva, 2007), *A. solangeae* (Hovore & Santos-Silva, 2007), *A. thomasi* (Hovore & Santos-Silva, 2007), *A. amabilis* (Martins & Galileo, 2001), *A. marcelae* (Hovore & Santos-Silva, 2007), *A. biplagiata* (Villiers, 1958), *A. columbiana* (Villiers, 1958), *A. cuneata* (Villiers, 1958), *A. flavipennis* (Buquet, 1851), *A. flavoviridis* (Villiers, 1958), *A. tumidicollis* (Villiers, 1958), *A. peruviana* (Villiers, 1958), *A. bicolora* (Fisher, 1946), *A. spinipennis* (Villiers, 1958), *A. morrissi* (Hovore & Santos-Silva, 2007), *A. lingafelteri* (Hovore & Santos-Silva, 2007), *A. festiva* (Bates, 1885), *A. amethystina* (Villiers, 1958), *A. wappesi* sp. nov., *A. larrei* sp. nov., *A. berkovi* sp. nov., *A. thouvenoti* sp. nov. *A. aberlenci* sp. nov. et *A. hermiéri* sp. nov.

*Remarques taxonomiques.* – Voir les remarques taxonomiques sur tous les genres antérieurs.

La distribution de *America solangeae* s'étend jusqu'à l'Équateur (Napo, 7 km E Atahualpa).



33



34



35



36

33. - *Arietocometes apicalis* (Waterhouse, 1880) : holotype femelle

34. - *America laetifica* (Bates, 1870) . holotype mâle

35. - *Myopsocometes humeralis* (Villiers, 1958) . holotype femelle

36. - *Cometes carinatus* Villiers, 1958 : holotype mâle



## Clef d'identification des espèces de *America*

1. Fémurs à pilosité très rare et peu évidente. Brésil (Rondônia) ..... *A. wappesi* sp. nov.  
 - Fémurs à la pilosité abondante et nette ..... 2
2. Antennomères intermédiaires non élargis ou très faiblement élargis et fins ..... 3  
 - Antennomères intermédiaires élargis, ou nettement élargis, ou faiblement élargis et épais ..... 8
- 3(2). Pronotum éparsément ponctué autour de la callosité centrale; partie claire des élytres très étroite. Pérou..... *A. hovorei* (Santos-Silva, 2007)  
 - Pronotum à ponctuation très abondante autour de la callosité centrale; partie claire des élytres non notablement étroite ..... 4
- 4(3). Région dorsale de la tête striée..... 5  
 - Région dorsale de la tête non striée ..... 7
- 5(4). Lobes oculaires supérieurs (Fig. 18) étroits. Equateur, Bolivie et Brésil (Amazonas, Acre) ..... *A. solangae* (Hovore & Santos-Silva, 2007)  
 - Lobes oculaires supérieurs (figs. 22, 23) larges ..... 6
- 6(5). Scape (fig. 23) faiblement courbé sur le côté interne de la base. Guyane .....  
 ..... *A. aberlenci* sp. nov.  
 - Scape (fig. 22) courbé sur le côté interne de la base. Guyane ..... *A. thouvenoti* sp. nov.
- 7(4). Partie claire des élytres restreinte à l'extrême base; fémurs bicolores. Guyane .....  
 ..... *A. berkovi* sp. nov.  
 - Partie claire des élytres s'étendant à peu près jusqu'au milieu; fémurs unicolores. Pérou  
 ..... *A. peruviana* (Villiers, 1958)
- 8(1). Élytres, au moins, entièrement sombres dans la moitié apicale ..... 9  
 - Élytres non entièrement sombres dans la moitié apicale ..... 19
- 9(8). Apex élytral spiniforme. Equateur ..... *A. spinipennis* (Villiers, 1958)  
 - Apex élytral non spiniforme, tout au plus, fortement rétréci ..... 10
- 10(9). Élytres unicolores. Pérou ..... *A. amethystina* (Villiers, 1958)  
 - Élytres bicolores ..... 11
- 11(10). Base des élytres sombre. Equateur ..... *A. biplagiata* (Villiers, 1958)  
 - Base des élytres claire ..... 12
- 12(11). Tibias clairs à la base. Colombie .... *A. marcelae* (Hovore & Santos-Silva, 2007)  
 - Tibias sombres à la base.....13
- 13(12). Partie sombre des élytres étroitement projetée sur les côtés, en direction des humérus. Equateur ..... *A. flavoviridis* (Villiers, 1958)

- Partie sombre des élytres non projetée sur les côtés, en direction des humérus (sans tenir compte de la fascie épipleurale) ..... 14
- 14(13). Partie sombre des élytres n'atteignant pas l'écusson (distance, en général, égale ou supérieure à la largeur de l'élytre à sa base) ..... 15
- Partie sombre des élytres atteignant l'écusson ..... 18
- 15(14). Apex élytral obliquement tronqué avec l'angle externe saillant. Colombie .....  
..... *A. tumidicollis* (Villiers, 1958)
- Apex élytral arrondi avec l'angle externe non saillant ..... 16
- 16(15). Scape fortement renflé à l'apex ; partie claire des élytres englobant le tiers basal. Pérou ..... *A. thomasi* (Hovore & Santos-Silva, 2007)
- Scape non notablement renflé à l'apex ; partie claire des élytres restreinte au quart basal ..... 17
- 17(16). Antennes 1,6 fois plus longues que le corps. Guyane ..... *A. larrei* sp. nov.
- Antennes 1,3 fois plus longues que le corps. Guyane ..... *A. hermiéri* sp. nov.
- 18(14). Corps élancé; scape dépassant l'apex des tubercules latéraux du pronotum. Brésil (Rondônia) ..... *A. mariahelena* (Hovore & Santos-Silva, 2007)
- Corps modérément robuste; Scape n'atteignant pas l'apex des tubercules latéraux du pronotum. Brésil (Amazonas) ..... *A. laetifica* (Bates, 1870)
- 19(8). Tiers apical des élytres entièrement sombre ..... 20
- Tiers apical des élytres entièrement clair, ou partiellement sombre ..... 24
- 20(19). Tiers basal des élytres entièrement clair ..... 21
- Tiers basal des élytres partiellement sombre ..... 23
- 21(20). Scape nettement plus long que l'antennomère III. Colombie .....  
..... *A. columbiana* (Villiers, 1958)
- Scape à peu près aussi long que l'antennomère III ..... 22
- 22(21). Pattes claires. Colombie ..... *A. cuneata* (Villiers, 1958)
- Pattes sombres. Panama, Colombie, Venezuela ..... *A. bicolora* (Fisher, 1946)
- 23(20). Plage orangée basale des élytres sub-rectangulaire. Nicaragua, Costa Rica, Panama .....  
..... *A. pulcherrima* (Bates, 1872)
- Plage orangée basale des élytres sub-triangulaire. Equateur .....  
..... *A. quadrimaculata* (Villiers, 1958)
- 24(19). Élytres unicolores. Colombie ..... *A. flavipennis* (Buquet, 1851)
- Élytres bicolores ..... 25
- 25(24). Élytres avec une tache sombre circum-scutellaire (parfois très étroite) ..... 26
- Élytres sans tache sombre circum-scutellaire ..... 28

- 26(25). Région centrale des élytres avec une tache sombre près de la suture et une autre épipleurale, non reliées entre-elles. Panama .....  
 ..... **A. lingafelteri** (Hovore & Santos-Silva, 2007)
- Région centrale des élytres avec une tache sombre qui s'étend de la suture à l'épipleure ..... 27
- 27(26). Tache sombre centrale des élytres projetée en direction de la base et de l'apex, le long de la suture (parfois, projetée à peine en direction de la base). Costa Rica et Panama ..... **A. festiva** (Bates, 1885)
- Tache sombre centrale des élytres non projetée en direction de la base et de l'apex, le long de la suture. Costa Rica ..... **A. amabilis** (Martins & Galileo, 2001)
- 28(25). Chaque élytre avec deux taches sombres. Costa Rica .....  
 ..... **A. morrissi** (Hovore & Santos-Silva, 2007)
- Chaque élytre avec une seule tache sombre ..... 29
- 29(28). La tache sombre des élytres atteint la suture. Costa Rica .....  
 ..... **A. solisi** (Hovore & Santos-Silva, 2007)
- La tache sombre des élytres n'atteint pas la suture. Costa Rica et Panama .....  
 ..... **A. hilaris** (Bates, 1885)

***America wappesi* sp. nov.** (Figs 42, 57)

*Derivatio nominis.* – Espèce dédiée à James WAPPES, pour son importante contribution par le prêt de matériel pour étude.

*Description.* – Femelle (Fig. 57). Face dorsale de la tête sub-plane, brillante, vert sombre aux reflets violacés; micro-sculptée et avec une ponctuation fine très éparse; glabre sur la majeure partie de sa surface, excepté sur le bord des yeux orné de longues soies dressées rares. Face ventrale de la tête brun foncé avec des reflets violacés. Aire hypostomale lisse, brillante et munie de longues soies éparées. Espace inter-oculaire dorsal approximativement égal à la largeur d'un lobe. Dernier segment des palpes maxillaires fusiforme. Antennes aussi longues que le double de la longueur cumulée du pronotum et des élytres et atteignant l'apex élytral à la base de l'antennomère VII, brun foncé aux reflets violacés. Scape progressivement épaissi vers l'apex, faiblement courbé à la base de leur face interne et aussi longues que l'antennomère III; ponctuation fine et éparse.

Pronotum allongé (sans tenir compte des tubercules latéraux), vert-foncé, brillant aux reflets violacés; micro-sculpté et à ponctuation à peine marquée et éparse; disque à 5 callosités, desquelles la centrale est la moins marquée; pilosité microscopique et très éparse sur le disque et longue et très clairsemée sur les bords collaire et postérieur. Prosternum brun-foncé aux reflets violacés, glabre, à ponctuation à peine marquée et éparse. Processus prosternal atteignant à peine le bord postérieur des procoxae, à l'apex tronqué. Métasternum brun foncé aux reflets violacés aux côtés micro-

sculptés, à ponctuation forte et éparse accompagnée de longues soies très clairsemées; surface jouxtant la suture métasternale lisse et glabre. Ecusson violacé, lisse et glabre. Élytres orangés sur le tiers basal et violacés sur les deux tiers apicaux (la partie violacée se projette faiblement le long de la suture, en direction de l'écusson et la partie adjacente à l'épipleure, en direction de l'épaule; ponctuation forte, très abondante et non alignée; chaque élytre avec 2 carènes, peu marquées, sur le tiers basal; pilosité courte et éparse, avec quelques longues soies sur le quart apical; apex tronqué et aux angles externe et sutural projetés. Urosternites brun-foncé aux reflets violacés; micro-sculptés, à la ponctuation modérément forte et très éparse; pilosité longue et très clairsemée. Coxae brun-foncé, avec une aire jouxtant les trochanters plus claire. Trochanters et tiers basal des fémurs (sur la face inférieure des profémurs presque jusqu'au milieu), jaunâtres. Fémurs (excepté la partie jaunâtre), tibias et tarses, brun-foncé aux reflets violacés. Fémurs fusiformes et non notablement allongés; pilosité longue et rare.

Dimensions en mm (femelle). Longueur totale, 9,3; longueur du pronotum au centre, 1,4; largeur du pronotum entre les apex des tubercules latéraux, 1,6; largeur du pronotum au bord collaire, 1,2; largeur du pronotum au bord postérieur, 1,3; largeur humérale, 1,9; longueur des élytres 6,5.

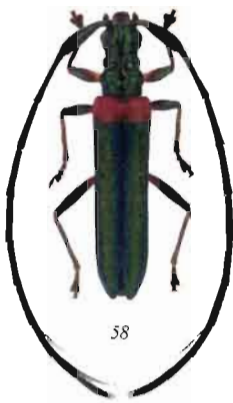
*Matériel typique.* – HOLOTYPE femelle, BRÉSIL, Rondônia : 62 km au sud-ouest de Ariquemes (Fazenda Rancho Grande), 8.X.1993, C. W. & L. B. O'Brien leg. (ACMT).

*Remarques taxonomiques.* – *America wappesi* sp. nov. ressemble à *A. tumidicollis* (Villiers, 1959) et *A. peruviana* (Villiers, 1959). En diffère par : la tête et le pronotum faiblement ponctués; l'angle suturo-apical des élytres saillant; métafémurs fusiformes et presque glabres. Chez *A. tumidicollis* et *A. peruviana*, la tête et le pronotum possèdent une ponctuation abondante, l'angle suturo-apical des élytres non saillant (l'apex est obliquement tronqué chez *A. tumidicollis* et arrondi chez *A. peruviana*) et les métafémurs sont sub-cylindriques et avec une pilosité très abondante. Ressemble aussi à *A. columbiana* (Villiers, 1959), dont elle se différencie par la ponctuation de la tête et du pronotum, par l'aire sombre des élytres remontant le long de la suture en direction de l'écusson, par les fémurs presque glabres et par l'apex élytral large et tronqué. Chez *A. columbiana*, la tête et le pronotum possèdent une ponctuation abondante, la partie claire des élytres remonte le long de la suture en direction de l'apex, les fémurs possèdent des soies abondantes et l'apex élytral est nettement rétréci.

*America wappesi* présente quelques caractères aberrants pour le genre : yeux grands; distance entre les lobes oculaires supérieurs égale à la largeur d'un lobe; fémurs presque glabres. Cependant, cette espèce ne peut-être placée dans le genre *Abauha* gen. nov. pour le fait de présenter une tête proportionnellement petite; des tubercules latéraux du pronotum localisés approximativement au milieu, grands et non pointus et le pronotum faiblement ponctué. Elle ne peut non plus être incluse dans le genre *Cupecuara* gen. nov., par la forme des tubercules latéraux (grands et non pointus), par le pronotum faiblement ponctué, par les tibias très faiblement élargis sur le tiers apical de la face interne.



51. - *Abauba mediorufovittata* sp. nov.  
52. - *Abauba iani* sp. nov.  
53. - *Abauba napoensis* sp. nov.  
54. - *Myopsocometes pseudohumeralis* sp. nov.  
55. - *Cometes mediovittipennis* sp. nov.  
56. - *Paracometes micans* sp. nov.  
57. - *America wappesi* sp. nov.



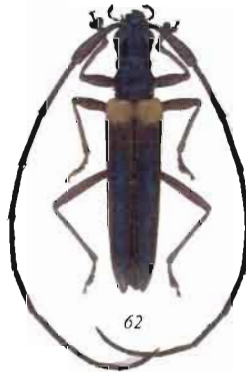
58



59



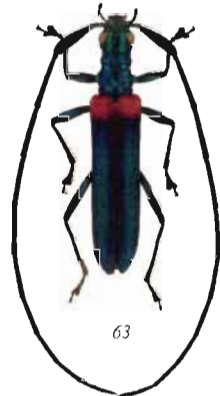
60



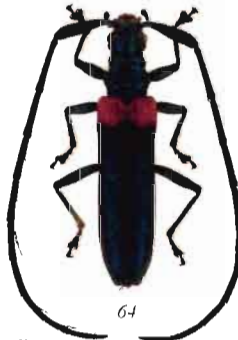
62



61



63



64

58. - *America berkovi* n. sp. holotype femelle  
59. - *America hermiere* n. sp. holotype femelle  
60. - *Paracometes acutipennis* (Buquet, 1851)  
61. - *America larrei* n. sp. holotype mâle  
62. - *America aberlenci* n. sp. holotype mâle  
63. - *America throuvenoti* n. sp. holotype mâle  
64. - *America larrei* n. sp. paratype femelle

***America aberlenci* sp. nov.** (Figs. 23, 62)

*Derivatio nominis.* – Nous sommes heureux de dédier cette espèce à Henri-Pierre ABERLENC pour sa contribution à la connaissance des Cerambycidae de Guyane.

*Description.* – Femelle (Fig. 62). Face dorsale de la tête à peine convexe, violacée, brillante; ponctuation modérément fine et très éparse autour de la région antérieure du sulcus longitudinal, à peine forte et abondante autour de la partie postérieure du sulcus longitudinal et forte, abondante et en partie confluyente près des yeux; ponctuation en arrière des yeux forte et partiellement confluyente; aire interoculaire munie de fins sillons transversalement obliques; pilosité courte et très éparse, avec quelques longues soies près des tubercules antennifères et des yeux. Aire hypostomale lisse, brun-foncé avec des reflets violacés, brillante et ornée de longues soies éparses. Distance entre les lobes oculaires supérieurs égale à 1,5 fois la plus grande largeur du scape. Dernier segment des palpes maxillaires élargi, fusiforme. Antennes brunes (plus sombres en direction des antenômeros distaux), avec des reflets violacés; 1,6 fois plus longues que le corps; atteignent l'apex élytral à la base de l'antennomère VII. Scapes graduellement épaissis à l'apex, faiblement courbés sur le côté interne de la base, non sinueux sur la face externe; 1,2 fois plus longs que l'antennomère III; ponctuation forte et confluyente sur le tiers basal, fine et éparse en direction de l'apex; pilosité à peine longue et modérément abondante.

Pronotum violacé, longitudinal (sans tenir compte des tubercules latéraux); ponctuation forte, abondante et confluyente autour de la callosité centrale, très forte et en partie anastomosée sur les callosités latérales qui sont nettement séparées par un sillon profond; disque orné de rares soies modérément courtes; côtés garnis de soies modérément longues et abondantes. Métasternum brun avec des reflets violacés (plus nets près des métépisternes); ponctuation à peine forte, abondante sur les côtés et nettement plus fine et éparse en direction du centre du disque qui est lisse; pilosité longue et reproduisant le même patron de distribution que la ponctuation. Ecusson brun-foncé avec des reflets violacés. Elytres violacés, à l'exception d'une aire orangée à la base (Fig. 62) (l'aire sombre se projette en direction du scutellum, sans l'atteindre, et avance par l'épipleuré en direction de l'humérus, sans l'envelopper); ponctuation (principalement sur les côtés) forte, confluyente et abondante (non confluyente sur la plupart de la surface près de la suture); chaque élytre avec 2 carènes peu marquées; pilosité fine, très éparse sur les deux tiers basaux et plus abondante sur le tiers apical; apex étroit et arrondi. Urosternites brun-clair avec des reflets violacés sur les marges (excepté l'urosternite V, qui est entièrement violacé); pilosité longue et abondante sur les côtés, progressivement plus épars en direction de l'aire centrale. Pattes brunes aux reflets violacés. Métafémurs cylindriques et allongés, ses apex avec des lobes arrondis; pilosité fauve sur toute la longueur.

Dimensions en mm (femelle). Longueur totale, 10,1; longueur du pronotum au centre, 1,6; largeur du pronotum entre les apex des tubercules latéraux, 1,6; largeur du pronotum au bord collaire, 1,3; largeur du pronotum à la base, 1,4; largeur humérale, 1,9; longueur des élytres 6,9.

*Matériel typique.* – HOLOTYPE femelle, GUYANE FRANÇAISE, [n° 1440 de la collection ORSTOM] : Petit-Saut, collecté à vue, de jour, 23.X.1989, Henri-Pierre Aberlenc leg. (MNHN).

*Discussion.* – Diffère de *A. solangeae* (Santos-Silva & Hovore, 2007), principalement, par la forme des yeux (fig. 23) (pour *A. solangeae*, voir la fig. 18). Diffère de *A. thouvenoti* sp. nov. par le scape faiblement courbé à la base (fig. 23) et mesurant 1,2 fois la longueur de l'antennomère III. Chez *A. thouvenoti* sp. nov. les scapes (fig. 22) sont nettement courbés à la base et mesurent 1,1 fois la longueur de l'antennomère III.

***America thouvenoti* sp. nov.** (Figs. 22, 63)

*Derivatio nominis.* – Nous sommes heureux de dédier cette espèce à Marc THOUVENOT son unique récolteur qui a, par ailleurs, largement contribué à la connaissance des Cerambycidae de Guyane.

*Description.* – Femelle (Fig. 63). Face dorsale de la tête à peine convexe, brillante, brun-foncé avec des reflets verdâtres et violacés; ponctuation à peine fine et éparse autour de la région antérieure du sulcus longitudinal, plus forte et un peu plus abondante autour de la partie postérieure du sulcus longitudinal, mais, abondante et en partie confluyente près des yeux; ponctuation en arrière des yeux peu forte et éparse; aire interoculaire montrant des sillons fins et transversalement obliques; glabre, excepté près des tubercules antennifères où se trouvent quelques longues soies. Aire hypostomale lisse, vert-sombre avec des reflets violacés, brillante et ornée de longues soies éparées. Distance entre les lobes oculaires supérieurs égale à 1,5 fois la plus grande largeur du scape. Dernier segment des palpes maxillaires élargi, fusiforme. Antennes brun-foncés avec des reflets verdâtres et violacés (plus perceptibles sur le scape); 1,7 fois plus longues que le corps; atteignent l'apex élytral à la base de l'antennomère VII. Scapes graduellement grossis à l'apex, étroits et courbés sur le côté interne de la base, non sinueux sur la face externe; leur longueur étant subégale à celle de l'antennomère III (à peine plus long); ponctuation forte, abondante et confluyente sur le tiers basal, progressivement plus éparse en direction de l'apex; pilosité peu longue et modérément éparse.

Pronotum longitudinal (sans tenir compte des tubercules latéraux); vert avec des reflets bleutés et violacés; ponctuation forte, abondante et confluyente autour de la callosité centrale, entre les callosités latérales et sur une partie de celles-ci (principalement les postérieures); callosités latérales nettement séparées



par un sillon profond; disque glabre; moitié basale des côtés couverts de soies modérément longues et abondantes. Métasternum vert-sombre avec des reflets violacés; ponctuation peu forte, rase et abondante près des métépisternes, progressivement plus fine et éparse en direction du centre du disque qui est lisse; pilosité longue et reproduisant le même patron de distribution de la ponctuation. Scutellum violacé. Elytres vert-sombre, excepté une aire orangée à la base (Fig. 63) et une autre violacée, large au tiers basal près de l'aire orangée, et qui devient suturale peu avant le milieu (l'aire sombre se projette en direction de l'écusson, sans l'atteindre, et avance par l'épipléure en direction de l'humerus, sans l'envelopper); ponctuation (principalement sur les côtés) forte, confluyente et abondante (non confluyente sur la plupart de la surface près de la suture); chaque élytre avec deux carènes; pilosité fine, plus disperse sur les deux tiers basaux et plus abondante sur le tiers apical; apex étroit et arrondi. Urosternites vert-sombre avec des reflets violacés; pilosité longue et abondante sur les côtés, progressivement plus éparse en direction de l'aire centrale. Pattes vert-sombre aux reflets violacés. Métafémurs cylindriques et allongés, ses apex avec des lobes arrondis; pilosité fauve sur toute la longueur.

Dimensions en mm (femelle). Longueur totale, 10,1; longueur du pronotum au centre, 1,5; largeur du pronotum entre les apex des tubercules latéraux, 1,6; largeur du pronotum au bord collaire, 1,3; largeur du pronotum à la base, 1,4; largeur humérale, 1,9; longueur des élytres 7,0.

*Matériel typique.* – HOLOTYPE femelle, GUYANE FRANÇAISE, [n° 1082 de la collection ORSTOM] : Piste de Nancibo, pk 7, piégeage lumineux, 15.II.1998, Marc Thouvenot *leg.* (MNHN).

*Discussion.* – Diffère de *A. solangeae* (Santos-Silva & Hovore, 2007), principalement, par la forme des yeux (Fig. 22) et par le scape plus courbé à la base (pour *A. solangeae*, voir Fig. 18).

***America berkovi* sp. nov.** (Fig. 58)

*Derivatio nominis.* – Nous sommes heureux de dédier cette espèce à Amy BERKOV, pour sa contribution à la connaissance des moeurs des Cerambycidae de Guyane.

*Description.* – Femelle (Fig. 58). Face dorsale de la tête sub-plane, vert-sombre, brillante, avec ou sans reflets violacés; ponctuation forte, peu concentrée autour du sulcus longitudinal, mais abondante et forte en direction des yeux (dorsale et latérale); aire interoculaire sans sillons transversalement obliques; pilosité éparse, modérément longue en direction du clypéus et courte en direction de l'occiput. Aire hypostomale lisse, brillante et munie de soies longues et éparses. Distance entre les lobes oculaires supérieurs égale à 1,5 fois la plus grande largeur du scape. Dernier segment des palpes maxillaires nettement renflé, fusiforme; apex étroitement tronqué. Antennes brun-foncé, avec des reflets violacés ou entièrement

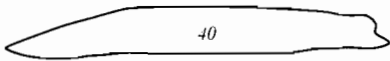
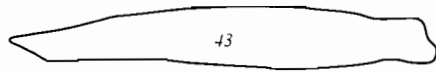
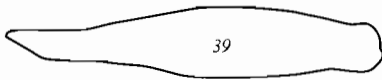
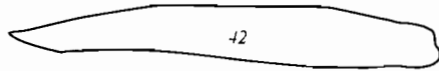
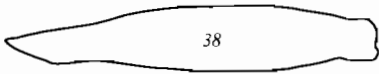
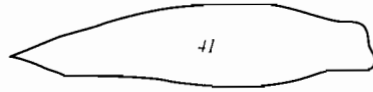
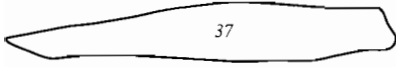
violacés; 1,6 fois plus longues que le corps; atteignant l'apex élytral à peu près au milieu de l'antennomère VII. Scapes graduellement grossis à l'apex, nettement courbés à la base, non sinueux sur la face externe; 1,2 fois plus longs que l'antennomère III; ponctuation forte et anastomosée dans le tiers basal, plus fine et éparse en direction de l'apex; pilosité peu longue et modérément éparse.

Pronotum longitudinal (sans tenir compte des tubercules latéraux), vert métallique, avec ou sans reflets violacés; ponctuation forte et confluyente autour de la callosité centrale, très forte et confluyente entre les callosités latérales et sur une partie de celles-ci (principalement de la latéro-postérieure); disque glabre; côtés et marges antérieures et postérieures ornés de soies modérément longues, plus abondantes près des angles antérieurs et postérieurs. Métasternum avec une ponctuation modérément forte et abondante proche des métépisternes et plus fine en direction du centre du disque; pilosité longue et abondante sur les côtés, plus courte et éparse en direction du centre du disque. Élytres vert-métallique sur les 7/8<sup>èmes</sup> apicaux (excepté une fascie suturale qui est violacée), et orangés sur le 1/8<sup>ème</sup> basal (l'aire sombre atteint la base de l'humérus dans la région de l'épiplèvre, et avance légèrement en direction de l'écusson, près de la suture); ponctuation (principalement sur les côtés) forte, confluyente et abondante; chaque élytre avec deux carènes peu marquées; la pilosité est fine, modérément longue et éparse sur les trois quarts basaux et plus abondante sur le quart apical; l'apex est étroit et arrondi. Urosternites bruns aux reflets verdâtres; ponctuation modérément fine et abondante, principalement sur les côtés; pilosité longue et modérément abondante. Fémurs jaunâtres sur le tiers ou le quart basal et vert-sombre ou brun-foncé avec des reflets violacés sur le restant. Tibias entièrement vert-sombre ou rembrunis sur le tiers basal et brun-foncé sur le restant. Métafémurs cylindriques, leurs apex munis de lobes arrondis; pilosité fauve sur toute la longueur.

Dimensions en mm (femelle). Longueur totale, 8,5-9,4; longueur du pronotum au centre, 1,2-1,3; largeur du pronotum entre les apex des tubercules latéraux, 1,4-1,6; largeur du pronotum au bord collaire, 1,1-1,2; largeur du pronotum à la base, 1,2-1,3; largeur humérale, 1,7-1,8; longueur des élytres 6,0-6,5.

*Matériel typique.* – HOLOTYPE femelle, GUYANE FRANÇAISE [n° 1445 de la collection ORSTOM] : Saül (Eaux Claires), piège de type "Malaise", 16.XI.1995, Amy Berkov leg. (MNHN). PARATYPE femelle, GUYANE FRANÇAISE : Saül (Eaux Claires), 7.XII.1995, collecté à vue, de jour, Amy Berkov leg. (MNHN).

*Discussion.* – Diffère de *A. laetifica* (Bates, 1870), *A. hermierei* sp. nov. et de *A. larrei* sp. nov., principalement, par les antennes plus fines, par les fémurs bicolores et par les métafémurs longs et cylindriques. Chez *A. laetifica*, *A. hermierei* sp. nov. et *A. larrei* sp. nov. les antennes sont nettement plus épaisses (principalement les intermédiaires), les fémurs sont unicolores et les métafémurs sont courts et nettement plus forts (fusiformes). Diffère de *A. solangeae* (Santos-Silva & Hovore, 2007) par l'absence de stries transverso-obliques sur la face dorsale de la tête et par les fémurs bicolores. Chez *A. solangeae* on note des stries fines transverso-obliques sur la face dorsale de la tête et les fémurs sont unicolores.



Métacarpes :

- 37. - *Cometes hirticornis* Lepeletier & Audinet-Serville, 1828 femelle
- 38. - *Cupecuara pojuca* (Martins & Galileo, 2001) femelle
- 39. - *Abauba mediorisovittata* sp. nov., paratype mâle
- 40. - *Paracometes acutipennis* (Buquet, 1851)
- 41. - *Myopsocometes pseudohumeralis* sp. nov., holotype femelle
- 42. - *America wappesi* sp. nov., paratype femelle
- 43. - *America hilaris* (Bates, 1885) mâle

***America larrei* sp. nov.** (Figs 61, 64)

*Derivatio nominis.* – Nous sommes heureux de dédier cette espèce à Roland LARRÉ pour son importante contribution à la connaissance des Cerambycidae de Guyane.

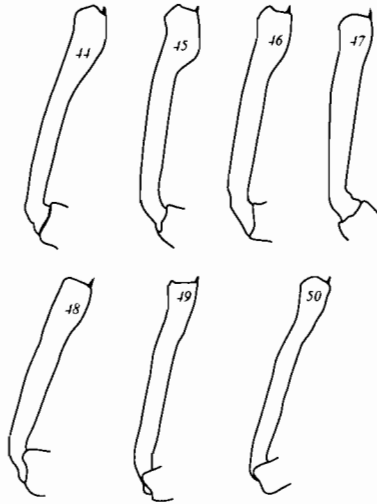
*Description.* – Mâle (Fig. 61). Face dorsale de la tête à peine convexe, bleu sombre, brillante, avec ou sans reflets violacés; ponctuation fine autour du sulcus longitudinal, graduellement plus forte et abondante en direction des yeux et de l'occiput; ponctuation en arrière des yeux frote et confluyente; aire interoculaire sans sillons transversalement obliques; pilosité courte et éparse, entremêlée de quelques soies plus longues. Aire hypostomale lisse, brillante et ornée de soies longues et éparses. Distance entre les lobes oculaires supérieurs égale à 1,3 fois la plus grande largeur du scape. Dernier segment des palpes maxillaires fortement élargi; apex largement tronqué. Antennes violacées, 1,6 fois plus longues que la longueur du corps, atteignent l'apex élytral à peu près à la base de l'antennomère VII. Scape graduellement grossi à l'apex, nettement courbés à la base, non sinueux sur la face externe; 1,1 fois plus longs que l'antennomère III; ponctuation forte et anastomosée sur le tiers basal, plus fine et éparse en direction de l'apex; pilosité à peine longue et modérément abondante.

Pronotum longitudinal (sans tenir compte des tubercules latéraux). Pronotum violacé; ponctuation forte et abondante autour de la callosité centrale et aussi, très forte entre et sur les callosités latérales (confluente entre ces callosités); disque pourvu de soies modérément courtes et éparses; côtés et marges antérieures et postérieures ornés de longues soies. Métasternum avec une ponctuation modérément forte et abondante près des métépisternes et plus fine en direction du centre du disque; pilosité longue et abondante sur les côtés, plus courte et éparse en direction du centre du disque. Écusson légèrement châtain. Élytres vert-métallique, excepté une fascie suturale qui est violacée et une aire orangée à la base (Fig. 61) (la partie sombre atteint la base des humérus dans la région épipleurale, et avance légèrement en direction de l'écusson, près de la suture); ponctuation (principalement sur les côtés) forte, confluyente et abondante (non confluyente sur la plupart de la surface près de la suture); chaque élytre avec une carène à peine indiquée; pilosité fine, modérément courte et éparse sur les trois quarts basaux, plus abondante sur le quart apical et plus forte et abondante en direction de l'épipleure; apex arrondis. Urosternites bruns avec des reflets verdâtres; pilosité longue et modérément abondante. Pattes violacées. Métafémurs faiblement fusiformes, leurs apex avec des lobes arrondis; pilosité fauve sur toute la longueur.

Femelle (Fig. 64) différant du mâle, principalement, par le dernier segment des palpes maxillaires nettement plus étroit.

Variabilité. Face dorsale de la tête, vert-sombre, brillante, avec de légers reflets violacés; ponctuation de la face dorsale de la tête, autour du sulcus longitudinal, modérément forte et abondante; pilosité de la face dorsale de la tête modérément abondante sur toute la longueur; Antennes 1,5 fois plus longues que le corps; antennes atteignant l'apex élytral, à peu près au milieu de l'antennomère VII; Pronotum vert-métallique avec des reflets violacés; écusson brun-foncé avec des reflets violacés.

Dimensions en mm (mâle/femelle). Longueur totale, 8,4-8,8/10,3; longueur du pronotum au centre, 1,3-1,4/1,6; largeur du pronotum entre les apex des tubercules latéraux, 1,4-1,5/1,8; largeur du pronotum au bord collaire, 1,1-1,2/1,4; largeur du pronotum à la base, 1,2/1,5; largeur humérale, 1,7/2,1; longueur des élytres 5,8-6,1/7,2.



Protibias

- 44 - *Cupecuara argodi* (Belon, 1896) mâle
- 45 - *Cometes hirticornis* Lepeletier & Audinet-Serville, 1828 mâle
- 46. - *Abauba mediorufovittata* sp. nov. paratype mâle
- 47 - *Paracometes eximus* (Bates, 1885) mâle
- 48 - *Myopsocometes pseudohumeralis* sp. nov. holotype femelle
- 49 - *Arietocometes giesberti* (Hovore & Santos-Silva, 2007) mâle
- 50 - *America pulcherrima* (Bates, 1872) femelle

**Matériel typique.** – HOLOTYPE mâle, GUYANE FRANÇAISE, [n° 729 de la collection ORSTOM] : Route de Kaw, pk 48, piégeage lumineux, 29.I.1987, Roland Larré leg. (MNHN). PARATYPES : GUYANE FRANÇAISE. Montsinery (FRG), piégeage lumineux, une femelle, 19.V.1984, Marc Thouvenot leg. (MNHN); Montagne Tortue, pk 36, un mâle, 13.IV.2001, Denis Faure leg. (MZSP).

**Discussion.** – Diffère de *A. laetifica* (Bates, 1870), par les fémurs plus élancés et par la partie sombre des élytres qui n'atteint pas le scutellum. Chez *A. laetifica* les fémurs sont plus épais et la partie sombre des élytres atteint l'écusson.

***America hermierei* sp. nov.** (Fig. 59)

*Derivatio nominis.* – Nous sommes heureux de dédier cette espèce à Bernard HERMIER son unique récolteur qui a, par ailleurs, largement contribué à la connaissance des Cerambycidae de Guyane.

*Description.* – Mâle (Fig. 59). Face dorsale de la tête à peine convexe, vert-sombre brillant, avec des reflets violacés; ponctuation fine et éparse autour du sulcus longitudinal, forte, abondante et anastomosée près des yeux; ponctuation en arrière des yeux forte et confluyente près du lobe oculaire supérieur, graduellement plus fine et éparse en direction du lobe oculaire inférieur; surface interoculaire sans sillons transversalement obliques; pilosité modérément longue et abondante (principalement près des tubercules antennifères). Aire hypostomale brun-foncé avec des reflets violacés, brillante, lisse et ornée de longs poils épars. Distance entre les lobes oculaires supérieurs égale à 1,2 fois la plus grande largeur du scape. Dernier segment des palpes maxillaires fortement élargi; apex largement tronqué. Antennes brun-foncé avec des reflets violacés, 1,3 fois plus longues que le corps, atteignent l'apex élytral au tiers basal de l'antennomère VIII. Scapes (Fig. 59) graduellement grossis à l'apex, nettement courbés à la base, non sinueux sur la face externe; 1,2 fois plus longs que l'antennomère III; ponctuation forte et anastomosée dans le tiers basal, plus fine et éparse en direction de l'apex; pilosité à peine longue et modérément abondante.

Pronotum longitudinal (sans tenir compte des tubercules latéraux). Pronotum vert-sombre avec des reflets violacés; ponctuation forte et abondante autour de la callosité centrale, très forte entre et sur les callosités latérales (confluente entre ces callosités); sillon ras entre les callosités latérales; disque avec des soies courtes et éparses près de la callosité centrale, graduellement plus longs et abondants en direction des côtés. Métasternum brun-foncé avec des reflets violacés; ponctuation modérément fine et éparse sur les côtés, excepté sur l'aire postérieure près des métépisternes, où les points sont moins gros et anastomosés; pilosité longue et modérément abondante sur toute la longueur, excepté au centre du disque qui est glabre. Scutellum brun, avec les bords jaunâtres. Élytres vert-métallique, hormis une fascie suturale qui est violacée et une aire orangée à la base (Fig. 59) (l'aire sombre atteint la base de l'humérus dans la région épipleurale, et avance légèrement en direction de l'écusson, près de la suture); ponctuation (principalement sur les côtés) forte, confluyente et abondante (non confluyente sur la plupart de la surface près de la suture); chaque élytre avec deux carènes à peine indiquées; pilosité fine, fauve, modérément longue et éparse en direction de la suture, plus forte et sombre sur les côtés; apex arrondis. Urosternites bruns avec des reflets violacés; pilosité longue et modérément abondante. Pattes brun-foncé avec des reflets violacés. Métafémurs courts et fusiformes; leurs apex avec des lobes arrondis; pilosité fauve sur toute la longueur.

Dimensions en mm (mâle). Longueur totale, 7,7; longueur du pronotum au centre, 1,1; largeur du pronotum entre les apex des tubercules latéraux, 1,2; largeur du pronotum au bord collaire, 1,0; largeur du pronotum à la base, 1,1; largeur humérale, 1,5; longueur des élytres 5,2.

*Matériel typique.* – HOLOTYPE mâle, GUYANE FRANÇAISE, [n° 1492 de la collection ORSTOM] : RN 2, pk 79, piégeage lumineux, 30.IV.1997, Bernard Her-mier leg. (MNHN).

*Discussion.* – Diffère de *A. laetifica* (Bates, 1870) : par le corps, les antennes, le scape, les métafémurs et les tibias plus élancés; par la partie sombre des élytres qui n'at-teint pas le scutellum. Chez *A. laetifica* (fig. 34) le corps, les antennes, le scape, les mé-tafémurs et les tibias sont plus robustes et la partie sombre des élytres atteint l'écusson.

## Remerciements

Nous tenons à remercier tout particulièrement notre collègue Sharon Shute du Natural History Museum de Londres qui nous a aimablement communiqué la photographie de l'holotype de *Cometes apicalis* Waterhouse, 1880.

## Références

- AUDINET-SERVILLE (J. G.), 1835. – Nouvelle classification de la famille des longicornes (suite et fin). *Annales de la Société Entomologique de France*, Paris, (1)4 : 197-228.
- LEPELETIER (A. L. M.) & AUDINET-SERVILLE (J. G.), 1828. – Encyclopédie méthodique : Entomologie, ou Histoire Naturelle des Crustacés, des Arachnides et des Insectes. Mme veuve Agasse, Paris. 10(2) : 345-832.
- HOVORE (F. T.) & SANTOS-SILVA (A.), 2007. – Novas espécies de *Cometes* Audinet-Serville, 1828 (Coleoptera, Cerambycidae). *Papéis Avulsos de Zoologia*, São Paulo 47(5) : 75-96, 56 figs.
- MARTINS (U. R.) & GALILEO (M. H. M.), 2001. – Novos táxons de Disteniidae (Coleop-tera) neotropicais. *Iheringia* (Sér. Zoologia), Porto Alegre, (90) : 15-20, 4 figs.
- MONNÉ (M. A.) & GIESBERT (E. F.), 1994. – *Checklist of the Cerambycidae and Diste-niidae (Coleoptera) of the Western Hemisphere*. Burbank, Wolfsgarden Books, California: i-xiv + 1-410.
- SANTOS-SILVA (A.) & HOVORE (F. T.), 2007. – Divisão do gênero *Distenia* Lepeletier & Audinet-Serville, notas sobre a venação alar em *Disteniini*, homônimas, sinonímia e redescrções (Coleoptera, Cerambycidae, *Disteniinae*). *Papéis Avulsos de Zoologia*, São Paulo, 47(1) : 1-29, 93 figs.
- SANTOS-SILVA (A.) & MARTINS (U. R.), 2004. – Notas et descrições em *Disteniinae* (Coleoptera, Cerambycidae). *Revista Brasileira de Zoologia*, Curitiba, 21(1) : 145-152, 11 figs.
- VILLIERS (A.) 1958. – Démembrement du genre *Cometes* Serville. Description des genres *Pseudocometes*, *Paracometes*, *Micricometes* nov. et de plusieurs espèces nouvelles (Col. Cerambycidae *Disteniinae*). *Bulletin du Muséum National d'Histoire Naturelle de Paris* (2ème série) 29(5) [1957] : 407-413, 4 figs.

VILLIERS (A.) 1959. – Essai sur les *Distenia* Américains (Col. Cerambycidae). *Revue Française d'Entomologie*, Paris, 26(2): 55-76, 61 figs.

VILLIERS (A.) 1962. – Sur la structure des palpes maxillaires de quelques Disteniinae (Coleoptera Cerambycinae). In : XI International Congress of Entomology, Wien, 1 : 382-385.

NOTE DE L'AUTEUR : tout nouveau nom ou acte nomenclatural inclus dans ce travail, édité selon un procédé permettant d'obtenir de nombreuses copies identiques, est destiné à une utilisation permanente, publique et scientifique.

*Date de publication : 15 novembre 2009*