

## AUTEURS CITÉS

- CATE P. C., 2007. – Elateridae, p. 89-209. In : Löbl I. & Smetana A. (ed.) : *Catalogue of Palearctic Coleoptera*, Vol. 4. Stenstrup : Apollo Books, 935 p.
- DRUMMOND A.J., ASHTON B., CHEUNG M., HELED J., KEARSE M., MOIR R., STONES-HAVAS S., THIERER T. & WILSON A., 2009. – *Geneious* v. 4.7, available from <http://www.geneious.com>.
- DU BUYSSON H., 1910-1929. – *Tableaux de détermination des Coléoptères de la faune franco-rhénane (France, Hollande, Belgique, Région rhénane, Valais). Famille LII, Elateridae*. Narbonne et Toulouse : *Miscellanea Entomologica*, 272 p.
- FOLMER O., BLACK M., HOEH W., LUTZ R. & VRIJENHOEK R., 1994. – DNA primers for amplification of mitochondrial cytochrome c oxidase subunit I from diverse metazoan invertebrates. *Molecular Marine Biology & Biotechnology*, 3 : 294-299.
- GALTIER N., GOUY M. & GAUTIER C., 1996. – SeaView and Phylo\_win, two graphic tools for sequence alignment and molecular phylogeny. *Computer Applications in the Biosciences*, 12 : 543-548.
- HURST G. D. & JIGGINS F. M., 2005. – Problems with mitochondrial DNA as a marker in population, phylogeographic and phylogenetic studies: the effects of inherited symbionts. *Proceedings of the Royal Society, B: Biological Sciences*, 272 (1572) : 1525-1534.
- PLATIA G., 1994. – *Fauna d'Italia. Coleoptera Elateridae*. Edizioni Calderini, Bologna, 430 p. [129-130].

Gérard L. TAVAKILIAN. – *Physopleurus swifti* Chalumeau, 2010, synonyme de *Physopleurus rugosus* (Gahan, 1894) (Col., Cerambycidae, Prioninae, Macrotomini)

*Physopleurus rugosus* (Gahan, 1894)

*Malldon rugosum* ; DEJEAN, 1836 : 342 [*nomen nudum*].

*Basitoxus rugosus* Gahan, 1894 : 224. Syntypes : 1 ♂ et 1 ♀, Guyane, Cayenne (NHM).

*Stenodontes (Physopleurus) rugosus* (Gahan, 1894) : LAMEERE, 1903 : 214.

*Physopleurus rugosus* (Gahan, 1894) : LAMEERE, 1912 : 126.

= *Physopleurus swifti* Chalumeau, 2010 : 113, n. syn. Holotype : ♂, Brésil, Amazonas, El Marco, 16.XII.1973, J. G. leg. (coll. F. Chalumeau).

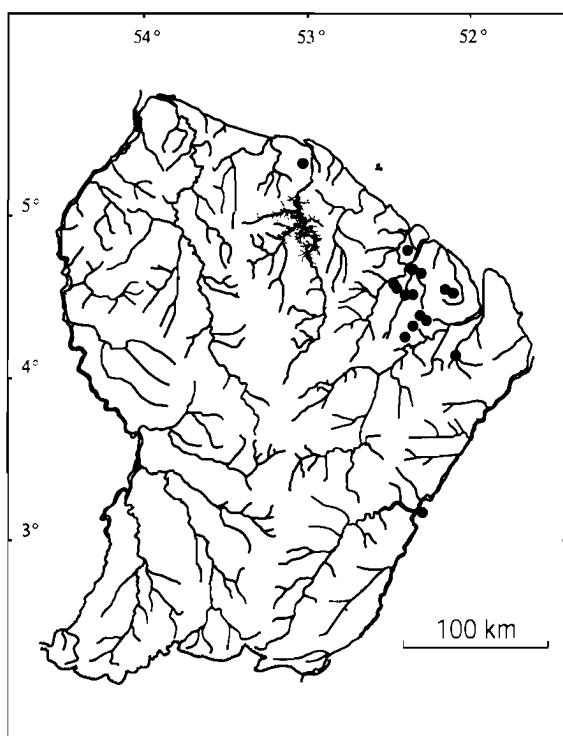


Fig. 1. – Localisation des captures de *Physopleurus rugosus* (Gahan, 1894) en Guyane française.

Dans un article récemment paru, CHALUMEAU (2010) décrit une espèce nouvelle du genre néotropical *Physopleurus* Lacordaire, 1869 : *Physopleurus swifti* Chalumeau, 2010. Il s'agit en fait d'un mâle de *P. rugosus* (Gahan, 1894). Cette espèce, déjà peu fréquente dans les collections du fait de ses mœurs nocturnes, avec une plage d'activité de déplacement se situant après 4 heures du matin, est encore plus rarement représentée par le sexe mâle. En 19 années de présence en Guyane, je n'ai examiné que 6 mâles sur 50 individus capturés. Deux périodes annuelles d'activité sont décelées par le piégeage lumineux : la première de janvier à avril (40 % des captures en février) et la seconde de juin à septembre (qui ne représente que 16 % des captures). Le manque de captures en juillet reste pour l'instant sans explication. J'avais comparé ces exemplaires de Guyane fraîchement capturés aux deux syntypes (mâle et femelle) de Gahan, se trouvant au Natural History Museum (NHM) à Londres. En se basant sur le matériel que j'ai examiné, les mâles (fig. 3-4) varient de 52 à 82 mm (mandibules comprises) et les

femelles (fig. 2) de 65 à 75 mm. Il peut arriver que certains individus soient de couleur brune soutenue au lieu de brun-noir. A ce jour nous ne connaissons aucune plante nourricière de cette espèce qui ne passe pas inaperçue en raison de sa forte taille.

CHALUMEAU (2010), reconnaissant que sa nouvelle espèce est proche de *P. rugosus*, nous livre une diagnose sans aucun caractère distinctif de nature spécifique, et illustre son argumentation par la comparaison avec la photo d'une femelle alors que son espèce nouvelle est illustrée par deux images qui sont bien celles d'un mâle. On identifie aisément le sexe par les proportions pronotum/élytres, même sur un individu de petite taille.

Cette espèce est présente au Brésil et en Guyane française (fig. 1).

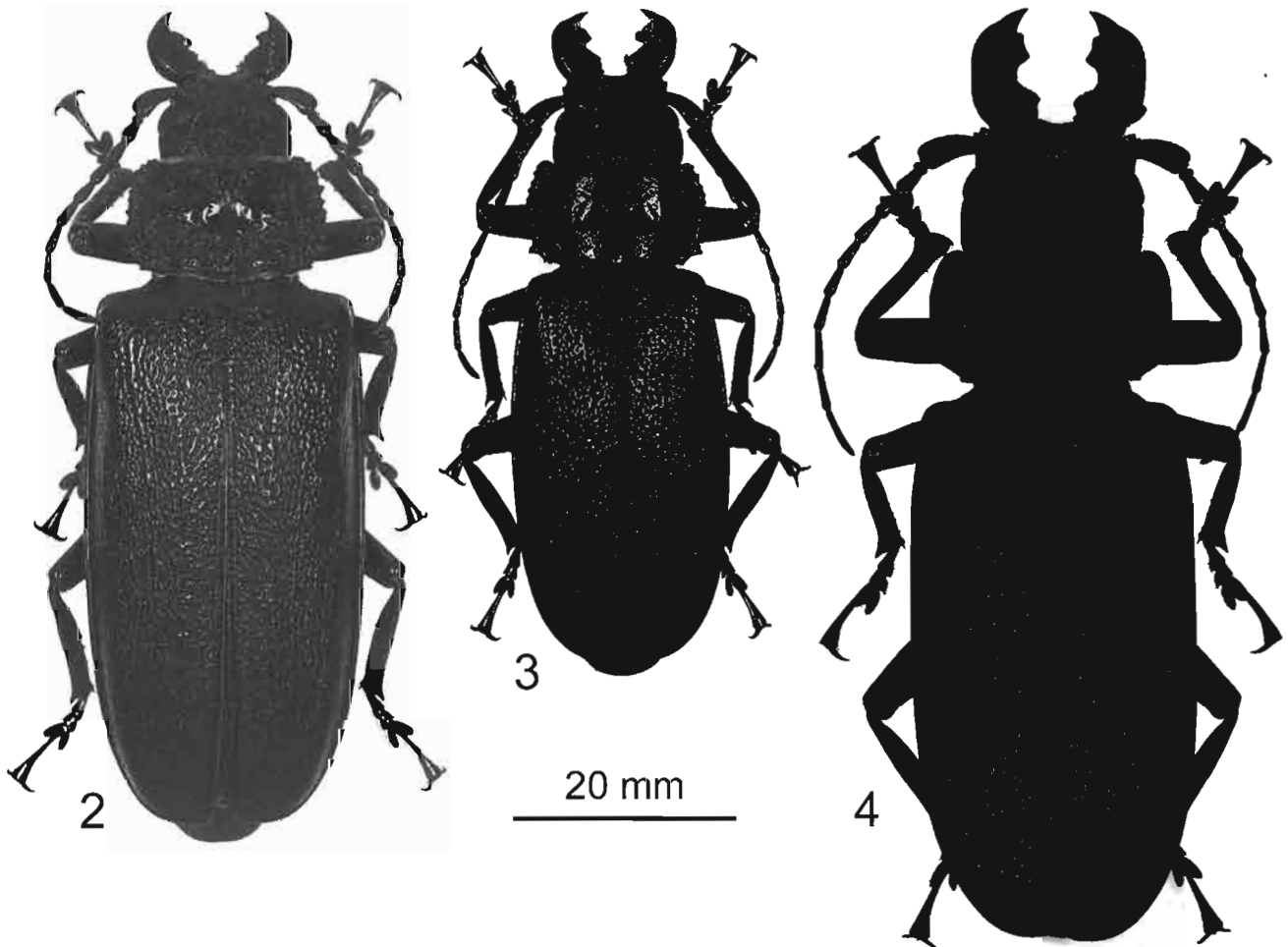


Fig. 2-4. – *Physopleurus rugosus* (Gahan, 1894). – 2, Femelle. – 3, Mâle mineur. – 4, Mâle majeur.

#### AUTEURS CITÉS

- CHALUMEAU F., 2010. – A New Brazilian Species of *Physopleurus* Lacordaire (Coleoptera: Cerambycidae: Prioninae). *The Coleopterists' Bulletin*, **64** (2) : 113-115.
- DEJEAN P. F. M. A., 1836. – *Catalogue des Coléoptères de la collection de M. le Comte Dejean*. Troisième édition, revue, corrigée et augmentée. Paris, livraisons 1-4 : 1-468.
- GAHAN C. J., 1894. – Descriptions of some new Species of Prionidæ. *The Annals and Magazine of Natural History*, **14** (6) : 221-227.
- LAMEERE A. A. L., 1903. – Révision des Prionides. Septième mémoire. Macrotomines. *Mémoires de la Société entomologique de Belgique*, **11** : 1-216.
- 1912. – Révision des Prionides. Vingt-deuxième mémoire. Addenda et Corrigenda. *Mémoires de la Société Entomologique de Belgique*, **21** : 113-188.

Tavakilian Gérard (2010)

*Physopleurus swifti* Chalumeau, 2010, synonyme de  
*Physopleurus rugosus* (Gahan, 1894) (Col., Cerambycidae,  
Prioninae, Macrotomini)

Bulletin de la Société Entomologique de France, 115 (3), 385-  
386

ISSN 2022-1606