

18. PHRACTOLAEMIDAE

Christian LÉVÊQUE & Didier PAUGY

A freshwater fish family exclusively represented in Africa, comprising a single species. It belongs to the Order Gonorhynchiforms, within which it is placed near the Chanidae, *Phractolaemus ansorgii* being closely related to the Asian species *Chanos chanos* (see Thys van den Audenaerde, 1961b).

Genus *Phractolaemus* Boulenger, 1901

Body elongate, subcylindrical, covered with large scales and ending in a rounded caudal fin. Head depressed and strongly ossified; anterior nostril elongate, forming an oblique, forward-pointing tube; posterior nostril crescent-shaped, located just behind the narial tube; mouth small and protrusible, placed at tip of a proboscis and opening upwards between the narial tubes. Gill opening narrow, but opercles very well-developed, covering also the underside of head where they overlap.

Phractolaemus ansorgii

Boulenger, 1901

Description: all fins spineless, the dorsal and anal fins each supported by 2 simple and 4 branched rays; pelvic fins with 6, and pectorals with 20 soft rays. Scale formula: 3.5/35-38/4.5; 3.5; 16. Lateral line complete. Sexual dimorphism present: males of 100 mm TL and larger develop 4 large tubercles around eye and spinules on caudal peduncle (see Thys van den Audenaerde, 1961a). Maximum reported size: 190 mm TL.

Colour: uniformly brown; fins generally colourless and transparent, but the unpaired fins may be tinged with red.

Distribution: in West Africa, *P. ansorgii* is known only from a restricted area between the Niger delta (Nigeria) and Lake Nokoué (Benin).

Remark: swim bladder entirely alveolar, functioning like a lung. This adaptation to aerial breathing allows the fish to survive under poor oxygenation conditions.

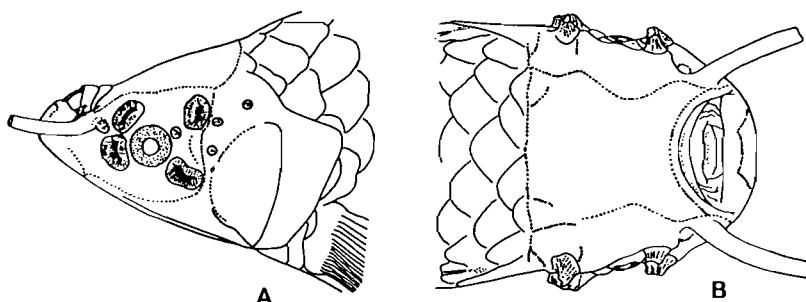


Figure 18.1

Détail de la tête d'un *P. ansorgii* mâle. Vue latérale de la tête (A) ; vue dorsale de la tête (B) (d'après Thys van den Audenaerde, 1961b).

Detail of head in a male specimen of *P. ansorgii*. Lateral view (A); dorsal view (B) om Thys van den Audenaerde, 1961b).

18. PHRACTOLAEMIDAE

Christian LÉVÊQUE et Didier PAUGY

Cette famille de poissons d'eau douce qui n'existe qu'en Afrique ne comprend qu'une seule espèce. Au sein de l'ordre des Gonorhynchiformes, cette famille est classée auprès des Chanidae, l'espèce *Phractolaemus ansorgii* étant étroitement apparentée à l'espèce asiatique *Chanos chanos* (voir Thys van den Audenaerde, 1961b).

Genre *Phractolaemus* Boulenger, 1901

Le corps allongé, sub-cylindrique, est recouvert de grandes écailles et se termine par une caudale arrondie. La tête, déprimée, est fortement ossifiée. La première narine est allongée, en forme de tube dirigé horizontalement et obliquement vers l'avant. La seconde narine en forme de demi-cercle, est située juste derrière le tube nasal. La bouche, petite et située à l'extrémité d'une trompe, est protractile et s'ouvre vers le haut entre les tubes nasaux. L'orifice branchial est étroit, mais les opercules sont très développés et couvrent le dessous de la tête où ils se chevauchent.

Phractolaemus ansorgii

Boulenger, 1901

Description : les nageoires dorsale et anale sont composées de deux rayons simples et de quatre rayons branchus. Il existe six rayons mous aux nageoires ventrales et vingt aux nageoires pectorales. Il n'y a pas de rayons épineux aux nageoires. Formule scalaire : 3,5/35-38/4,5; 3,5; 16. La ligne latérale est complète. Il existe un dimorphisme sexuel : chez les mâles, à partir de 100 mm LT, il se produit un développement caractéristique de quatre grands tubercules autour de l'œil et de spinules sur l'extrémité du pédoncule caudal (voir Thys

van den Audenaerde, 1961a).

Taille maximale observée : 190 mm LT.

Coloration : le corps est brun uniforme. Les nageoires sont incolores et généralement transparentes, mais les nageoires impaires peuvent être teintées de rouge.

Distribution : *P. ansorgii* n'est connu en Afrique occidentale que d'une zone restreinte allant du delta du Niger au Nigeria jusqu'au lac Nokoué au Bénin.

Remarque : la vessie natatoire, complètement alvéolée, fonctionne comme un poumon. Cette adaptation à la respiration aérienne permet au poisson de subsister dans des milieux peu oxygénés.

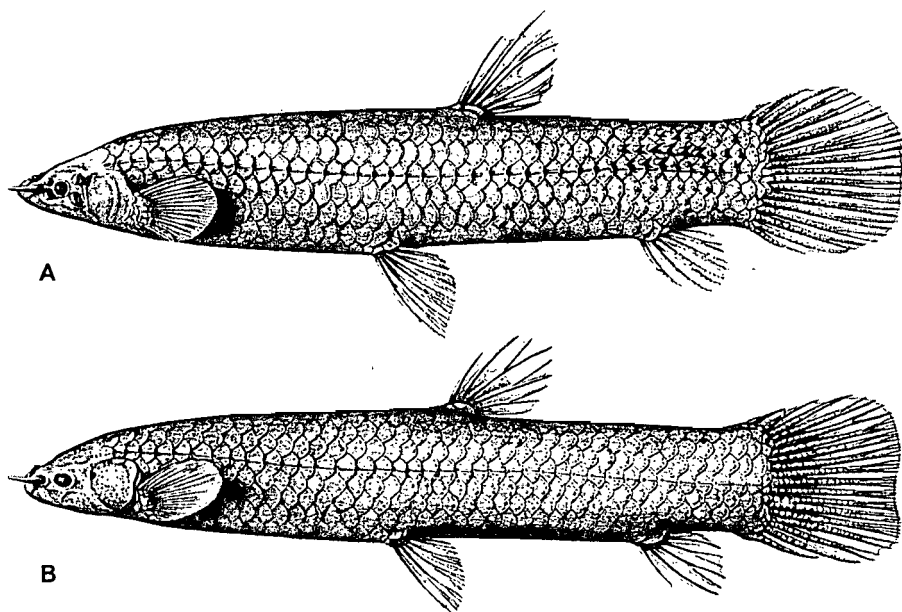
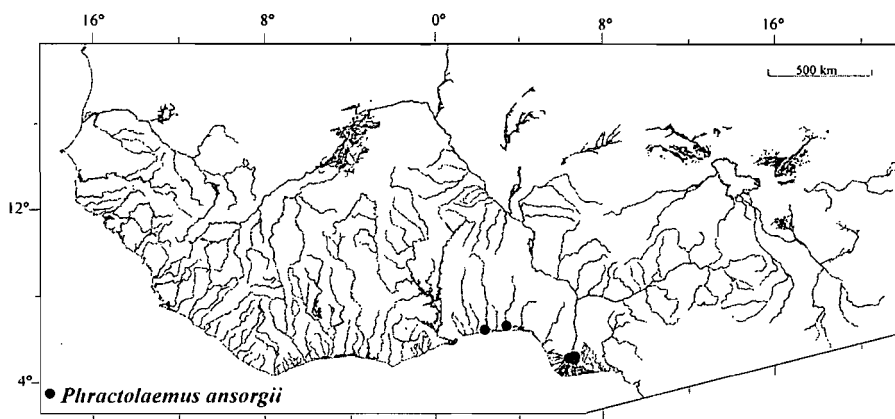


Figure 18.2

Phractolaemus ansorgii. Mâle (A); femelle (B)
(d'après Thys van den Audenaerde, 1961b).

Phractolaemus ansorgii. Male (A); female (B)
(from Thys van den Audenaerde).



RÉFÉRENCES CONCERNANT LES PHRACTOLAEMIDAE

REFERENCES ON PHRACTOLAEMIDAE

THYS VAN DEN AUDENAERDE (D.F.E.),
1961a - Existence de deux races
géographiques distinctes chez
Phractolaemus ansorgei Boulenger,
1901 (Pisces, Clupeiformes). *Bull.*
Séanc. ARSOM, 7, 2: 222-251.

THYS VAN DEN AUDENAERDE (D.F.E.),
1961b - L'anatomie de *Phractolaemus*
ansorgii Blgr et la position
systématique des Phractolaemidae.
Annls Mus. r. Afr. cent., 103 :
99-167, 9 pl.

Lévêque Christian, Paugy Didier.

18. Phractolaemidae = 18. Phractolaemidae.

In : Paugy Didier (ed.), Lévêque Christian (ed.), Teugels G. G. (ed.). Faune des poissons d'eaux douces et saumâtres de l'Afrique de l'Ouest : tome 1 = The fresh and brackish water fishes of West Africa : volume 1. Paris (FRA), Paris (FRA), Tervuren : IRD, MNHN, MRAC, 2003, 1/2, p. 229-231.

(Faune et Flore Tropicales ; 40). ISSN 1286-4994