

CONTRIBUTION A L'ÉTUDE  
DES COLEOPTERA BRACHELYTRA  
DU MASSIF DU TSARATANANA

[MADAGASCAR NORD]

par

J. JARRIGE

---

Les espèces étudiées dans cette note ont été récoltées dans le massif du Tsaratanana par R. PAULIAN, lors de ses deux difficiles tournées, respectivement en octobre 1949 et février 1951, et par P. SOGA ces dernières années.

Tous les holotypes des nouvelles espèces sont conservés au Muséum national d'Histoire naturelle à Paris. Les paratypes se trouvent dans cette collection, celle du Centre O.R.S.T.O.M. de Tananarive et dans la mienne.

Famille STAPHYLINIDAE

Sous-famille PAEDERINAE

*Pinoritus* Fagel

*P. fairmairei* Fauvel. — 1 ex., Mt. Tsaratanana, 2 300 m, Sphaignes, II-1951 (R. Paulian).

*Oedichirus* Erichson

**O. muscorum** n. sp. — Aptère, noir, mandibules et labre roux, le reste des pièces buccales et pattes testacés ; pubescence longue et éparse, subdorée.

Tête plus large que longue (18 × 24), les yeux grands et convexes, plus longs que les tempes (8 × 5), celles-ci avec un sillon arqué, interrompu au milieu ; disque avec quelques points entre les yeux ; téguments lisses. Mandibules longues et grêles, la dent interne faible. Antennes assez longues, tous les articles bien plus longs que larges, 2° un peu plus court que le 3°, subégal au 4°, les suivants légèrement décroissants en longueur, 11° un peu plus court que le 10°, son apex tronqué, avec un petit mucron apical.

Pronotum cordiforme, plus long que large, à peine moins large que la tête (22 × 26), disque avec une rangée de six forts points, de chaque côté de la ligne

médiane, les cinq postérieurs insérés sur un sillon assez profond ; quelques autres points épars sur les côtés ; téguments lisses.

Elytres courts et étroits, les épaules indistinctes, légèrement transverses pris ensemble ( $18 \times 20$ ), à ponctuation rugueuse, moins forte que celle du pronotum.

Premiers tergites à ponctuation un peu plus fine que celle des élytres, moins profonde et moins dense, graduellement plus épars sur les suivants, les deux derniers pratiquement imponctués, sur fond finement, transversalement réticulé. Longueur : 7 mm.

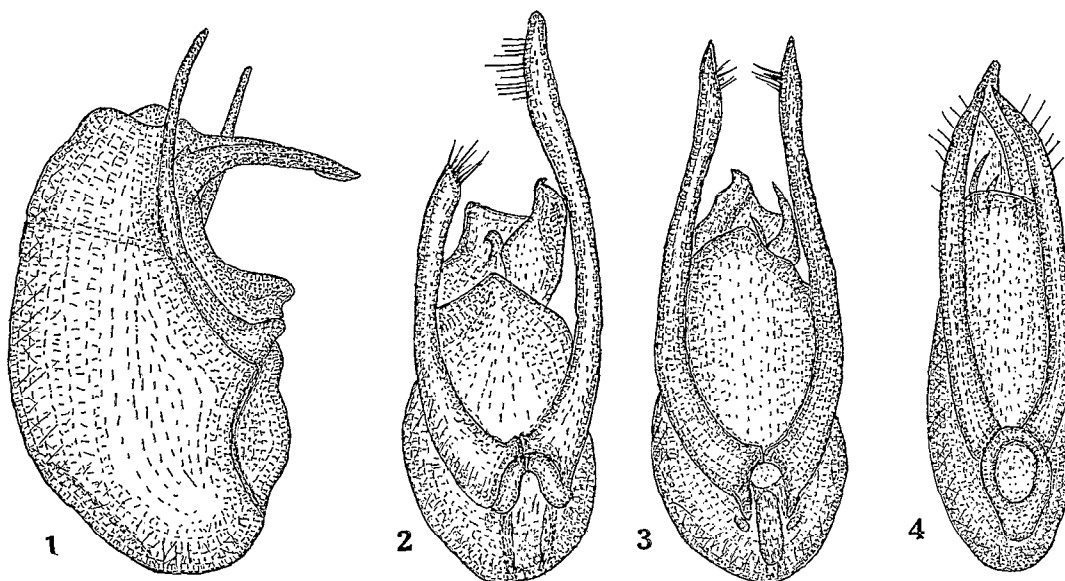


Fig. 1 à 4, édages. — 1, *Oedichirus muscorum* n. sp. — 2, *Madecapaederus pauliani* n. sp. — 3, *M. dolosus* n. sp. — 4, *Paederus tsaratananus* n. sp.

♂ : sternite du pygidium impressionné en son milieu, le pourtour de l'impression finement granulé, son bord libre légèrement incurvé en son milieu ; édage, figure 1.

Holotype : 1 ♂, Mt Tsaratanana, forêt à mousses, 1 600 m, X-1949 (*R. Paulian*) ; paratypes, plusieurs ♂ et ♀, même provenance ; une ♀, N.O. de Mangindrano, Anababana, 10/20-IV-1964, 1 640 m (*P. Soga*).

#### *Madecapaederus* Fagel

*M. pauliani* n. sp. — Aptère, vert bleuâtre, abdomen noir, antennes testacé sale, les articles 8-10 rembrunis, pièces buccales brunâtres, la moitié apicale des mandibules roussâtre ; pattes noirâtres, les tarses testacés.

Tête transversalement orbiculaire, les yeux peu saillants, leur diamètre à peine égal à la moitié de la longueur des tempes ; disque avec quelques points épars. Antennes munies de longs poils verticillés, 2° article moitié plus court que le 3°, celui-ci visiblement plus long que le 1<sup>er</sup>, 4-10 décroissants en longueur, graduellement plus épais, 11° plus long que le précédent, ovalaire-acuminé. Menton caréné.

Pronotum ovoïde, un plus long que la tête, à peine plus long que large, ses angles

indistincts ; disque avec quelques gros points irréguliers, et une fine ponctuation éparse.

Elytres subtrapézoïdaux, nettement plus étroits que le pronotum, la suture déprimée, le bord apical largement incurvé, à peu près aussi longs que larges au sommet, avec quelques points portant chacun une longue soie noire.

Abdomen finement réticulé, avec quelques points sétigères épars. Longueur : 8 mm.

♂ : sternite du pygidium avec une profonde incision à bords parallèles ; édéage, figure 2.

Holotype : 1 ♂, Mt Tsaratanana, 1 500 m, forêt à mousses, X-1949 (*R. Paulian*) ; paratypes : nombreux exemplaires des deux sexes, même provenance ; 2 000 m, lisière de la forêt de bambous ; matsabory en dessous de l'Andohanisambirano, 1 900 m [2 050 m], début XII-1964 (*P. Soga*).

**M. dolosus** n. sp. — Extérieurement totalement semblable au précédent, cependant spécifiquement distinct par les caractères de l'édéage, et notamment par les paramères symétriques (figure 3).

Holotype : 1 ♂, Mt Tsaratanana, 1 800 m, X-1949 (*R. Paulian*) ; paratypes : 2 ♂, *ibid.*, 1 400 - 1 800 m, II-1951 (*R. Paulian*).

#### *Paederus* Fabricius

**P. tsaratananus** n. sp. -- Aptère, vert métallique sombre, élytres vert bronzé sombre, abdomen noir ; antennes testacé sale, articles 4-7 rembrunis, sauf à la base ; pièces buccales brunâtres ; pattes noirâtres, y compris les tarses.

Tête subhexagonale, les angles postérieurs largement arrondis, les yeux assez saillants, leur plus grand diamètre subégal à la moitié de la longueur des tempes. Disque éparsément et finement ponctué ; antennes grêles, 2<sup>e</sup> article à peu près aussi long que la moitié du 3<sup>e</sup>, celui-ci subégal au 1<sup>er</sup>, les 4-10 graduellement plus courts et plus épais, tous plus longs que larges, 11<sup>e</sup> subégal au 8<sup>e</sup> en longueur, très obliquement tronqué au sommet.

Pronotum ovalaire, un peu plus étroit que la tête au bord externe des yeux, environ une fois et quart aussi long que large, très éparsément et finement ponctué ; le rebord antérieur prolongé sur les côtés, sur environ le quart de leur longueur.

Elytres à peu près aussi longs que le pronotum et à peine moins larges, un peu plus longs que larges pris ensemble, assez fortement, peu densément ponctués, chacun portant une soie subdorée.

Abdomen subcylindrique, les pleurites bien développés ; ponctuation des tergites assez forte et dense à la base, très éparsément en arrière, à pubescence blonde assez dense. Longueur : 10 mm.

♂ : sternite du pygidium profondément entaillée ; édéage, figure 4.

Holotype : 1 ♂, Mt Tsaratanana, 1 400 m, II-1951 (*R. Paulian*) ; paratypes : plusieurs exemplaires, même provenance ; matsabory en dessous de l'Andohanisambirano, 1 900 m, début XII-1964, nombreux exemplaires (*P. Soga*) ; Tsaratanana, N.O. de Mangindrano, Analabana, 10/20-IV-1964 (*id.*) ; Andohanana, R. N. IV, 1 850 m, III-1967 (*id.*).

Variable en coloration, parfois entièrement noir, élytres passant parfois au bleu, au vert clair ou au violet métallique.

Espèce voisine de *P. impressipennis* Fauvel et *P. comorensis* Bernhauer, plus robuste et plus grande, coloration plus sombre.

*Thinocharis* Kraatz

**T. pauliani** n. sp. — Ailé, brun, élytres et abdomen un peu plus clairs que l'avant-corps, pièces buccales, antennes et pattes roux brunâtre.

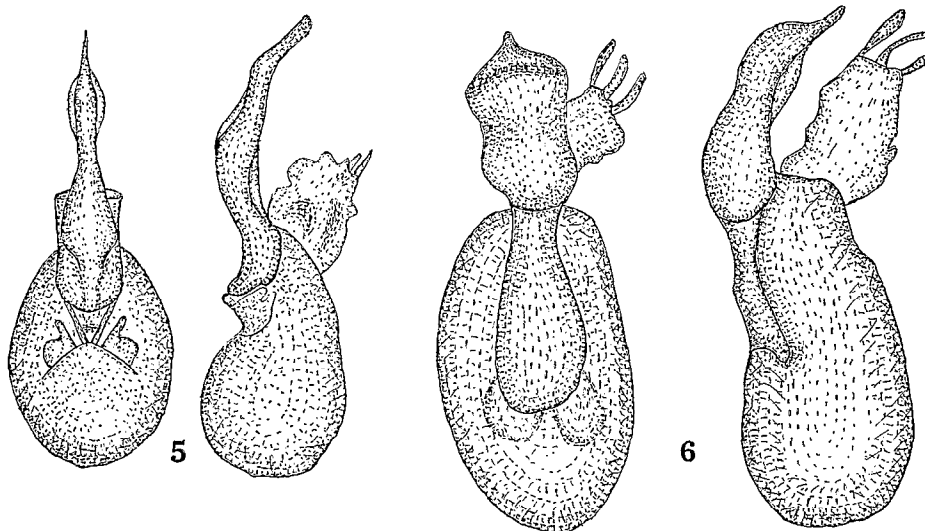


Fig. 5 et 6, édés. — 5, *Thinocharis pauliani* n. sp. — 6, *T. confusa* n. sp.

Tête transverse ( $11 \times 14$ ), les yeux grands et saillants, bien plus longs que les tempes ( $8 \times 2$ ), celles-ci obtusément anguleuses, leur angle postérieur obtus ; disque finement ruguleux, sans ponctuation appréciable ; bord antérieur du labre échancré en son milieu, sans denticules appréciables. Antennes assez longues, tous les articles plus longs que larges, 2<sup>e</sup> et 3<sup>e</sup> subégaux en longueur, les suivants graduellement plus courts, 10<sup>e</sup> de très peu plus long que large, 11<sup>e</sup> environ deux fois et demie aussi long que le précédent.

Pronotum un peu plus étroit et pas plus court que la tête ( $11 \times 13$ ), peu rétréci d'avant en arrière, les angles postérieurs largement obtus. Disque finement ruguleux, à peine visiblement granulé, un sillon longitudinal médian, oblitéré sur le quart antérieur.

Elytres assez amples, à peine plus longs que larges pris ensemble ( $16 \times 15$ ), finement, un peu rugueusement sculptés-granulés.

Tergites finement, densément ruguleux. Longueur : 4 mm.

♂ : bord libre du sternite du pygidium avec une échancrure en angle aigu, à fond arrondi ; édésage, figure 5.

Holotype : 1 ♂, Mt Tsaratanana, Andampy, 750 m, II-1951 (R. Paulian) ; paratypes : ♂ et ♀, même provenance.

Voisin de *T. diegana* Fauvel, un peu plus grand, coloration plus sombre, les tempes un peu plus longues, la sculpture différente.

**T. confusa** n. sp. — Ailé, brun-noir, élytres bruns, leur base étroitement brun-rouge, antennes brunâtres, pièces buccales roussâtres, pattes testacé enfumé.

Tête transverse ( $13 \times 15$ ), les yeux grands et saillants, plus longs que les tempes ( $7 \times 3$ ), celles-ci subparallèles, leur angle postérieur subdenté, disque finement ruguleux, à ponctuation très fine, obsolète, peu appréciable ; une ligne longitudinale médiane vague, imponctuée ; bord libre du labre avec deux denticules médians assez aigus ; antennes comme chez le précédent.

Pronotum transverse ( $13 \times 15$ ), assez rétréci d'avant en arrière, les angles postérieurs très obtus, disque avec un fin sillon longitudinal médian, oblitéré en avant, sculpture confuse, finement ruguleuse, plus forte que celle de la tête.

Elytres assez amples, un peu plus longs que larges pris ensemble ( $20 \times 18$ ), densément et finement granulés et pubescents.

Tergites très finement sculptés et pubescents. Long. : 4,5 mm.

♂ : sternite du pygidium incisé en angle assez aigu ; édéage, figure 6.

Holotype : 1 ♂, Mt Tsaratanana, 1 800 m, forêt à mousses, X-1949 (*R. Paulian*) ; paratype : 1 ♀, Mt Tsaratanana, 1 500 m (*id.*).

Assez voisin du précédent, un peu plus grand, les tempes plus longues, l'avant-corps moins mat.

**T. sulcicollis** n. sp. — Ailé, brun-noir, élytres bruns, étroitement éclaircis à la base, abdomen brun, les trois derniers segments éclaircis à l'apex, antennes brunâtres, pièces buccales roussâtres, pattes testacé sale.

Tête transverse ( $17 \times 20$ ), les yeux grands et saillants, plus longs que les tempes ( $7 \times 5$ ), celles-ci subparallèles, leur angle basal arrondi, le bord basal convexe, de chaque côté de la ligne collaire ; disque finement, densément granulé, moins nettement sur son milieu ; bord libre du labre avec deux denticules médians aigus. Antennes comme chez les précédents.

Pronotum à peine transverse ( $17 \times 18$ ), assez fortement rétréci d'avant en arrière, les angles postérieurs très obtus ; disque avec un sillon longitudinal médian, oblitéré sur son quart antérieur, profond en son milieu, moins dans la partie antébasale, densément, plus fortement et nettement granulé que la tête, et d'aspect moins mat.

Elytres assez amples, guère plus longs que larges ( $25 \times 24$ ) un peu plus finement et densément granulés que le pronotum.

Tergites finement, densément sculptés et pubescents. Longueur : 5 mm.

♂ inconnu.

Holotype : 1 ♀, Mt Tsaratanana, 1 400 - 1 800 m, II-1951 (*R. Paulian*).

Rappelle *T. acuta* Fauvel, plus grand, moins convexe, tempes plus longues, sculpture de l'avant-corps plus forte, sillon du pronotum plus profond, élytres plus longs et plus amples.

**T. quadratipennis** n. sp. — Brachyptère, roux testacé, stature courte et parallèle, convexe, finement pubescent.

Tête transverse, sa plus grande largeur à la base ( $11 \times 12$ ), les yeux petits, non saillants, plus courts que les tempes ( $3 \times 5$ ), bords latéraux de celles-ci légèrement divergents, les angles arrondis ; disque à ponctuation très fine, peu dense, sur fond finement réticulé ; bord libre du labre bidentulé. Antennes assez courtes, 3<sup>e</sup> article un peu plus court que le 2<sup>e</sup>, les suivants graduellement plus courts, le 10<sup>e</sup> pas plus long que large, 11<sup>e</sup> oblong-acuminé, subégal en longueur aux deux précédents ensemble.

Pronotum transverse, à peine plus large que la tête ( $11 \times 13$ ), ses bords latéraux un peu convexes, les angles postérieurs à peine appréciables ; ponctuation à peine visiblement moins fine que celle de la tête, une étroite bande lisse longitudinale médiane, pourvue d'un fin sillon abrégé en avant ; quelques gros points épars, irréguliers, de chaque côté.

Elytres légèrement transverses pris ensemble ( $12 \times 14$ ), un peu élargis d'avant en arrière, la suture légèrement tectiforme, densément et très finement granulés.

Tergites très finement et densément granulés et pubescents. Longueur : 3,5 mm.

♂ inconnu.

Holotype : une ♀, Mt Tsaratanana, Andampy, 750 m, II-1951 (*R. Paulian*).

Remarquable par l'ensemble de ses caractères, et bien différent des espèces malgaches actuellement connues.

**T. foveiceps** n. sp. — Ailé, roux rubigineux, antennes, pièces buccales et pattes testacé clair.

Tête transverse ( $11 \times 14$ ), les yeux grands, légèrement saillants, un peu plus longs que les tempes ( $5 \times 4$ ), celles-ci parallèles, les angles postérieurs arrondis, mais marqués ; disque finement, densément ponctué, plus éparsément le long de la ligne médiane, celle-ci étroitement imponctuée, avec, à la hauteur du bord postérieur des yeux, une profonde fossette, prolongée en arrière, jusqu'à la ligne collaire, par un sillon peu profond ; bord libre du labre à peine échancré au milieu, non denticulé. 2<sup>e</sup> article antennaire un peu plus court que les 3<sup>e</sup> et 4<sup>e</sup>, ceux-ci subégaux en longueur, les suivants graduellement plus courts, 9<sup>e</sup> et 10<sup>e</sup> pas plus longs que larges, 11<sup>e</sup> subégal en longueur aux deux précédents ensemble.

Pronotum subrectangulaire, transverse ( $13 \times 15$ ), ses bords latéraux parallèles, les angles arrondis, les postérieurs plus largement ; disque finement et densément ponctué, la ponctuation un peu moins dense que celle de la tête ; une étroite bande médiane imponctuée, avec un court et fin sillon devant la base.

Elytres subcarrés pris ensemble ( $17 \times 17$ ), suture légèrement déprimée dans sa région postscutellaire, légèrement tectiforme en arrière, très finement, densément granulés.

Tergites très finement, très densément sculptés et pubescents. Longueur : 3,8 mm.

♂ inconnu.

Holotype : 1 ♀, Haut Sambirano, 1 000 m, X-1949 (*R. Paulian*).

**T. maxima** n. sp. — Ailé, relativement convexe, noir-brun, antennes brunes, les articles 1-2 et 8-11 un peu éclaircis, pièces buccales et pattes brun-rouge.

Tête subovale, transverse ( $20 \times 25$ ), les yeux convexes et saillants, plus courts que les tempes ( $7 \times 9$ ), celles-ci largement et régulièrement arrondies, les angles indistincts ; disque finement, densément ponctué et pubescent, le bord antérieur avec un

petit espace lisse médian ; une faible impression transversale en arrière des calus antennaires ; quelques longues soies noires au bord interne des yeux, et devant la base. Bord libre du labre avec deux forts denticules médians assez aigus ; 1<sup>er</sup> article des antennes subégal en longueur aux deux suivants ensemble, 2<sup>e</sup> très court, fortement conique, des trois-cinquièmes de la longueur du 3<sup>e</sup>, 4<sup>e</sup> des trois-cinquièmes de la longueur du 3<sup>e</sup>, les suivants graduellement plus courts, 10<sup>e</sup> un peu plus long que large, 11<sup>e</sup> oblong-acuminé, à peine plus long que le 10<sup>e</sup>.

Pronotum fortement convexe, pas plus long que large, fortement rétréci vers l'arrière, ses angles postérieurs indistincts, le disque un peu moins finement et densément ponctué que la tête ; une étroite bande lisse médiane, pourvue d'un court sillon devant la base.

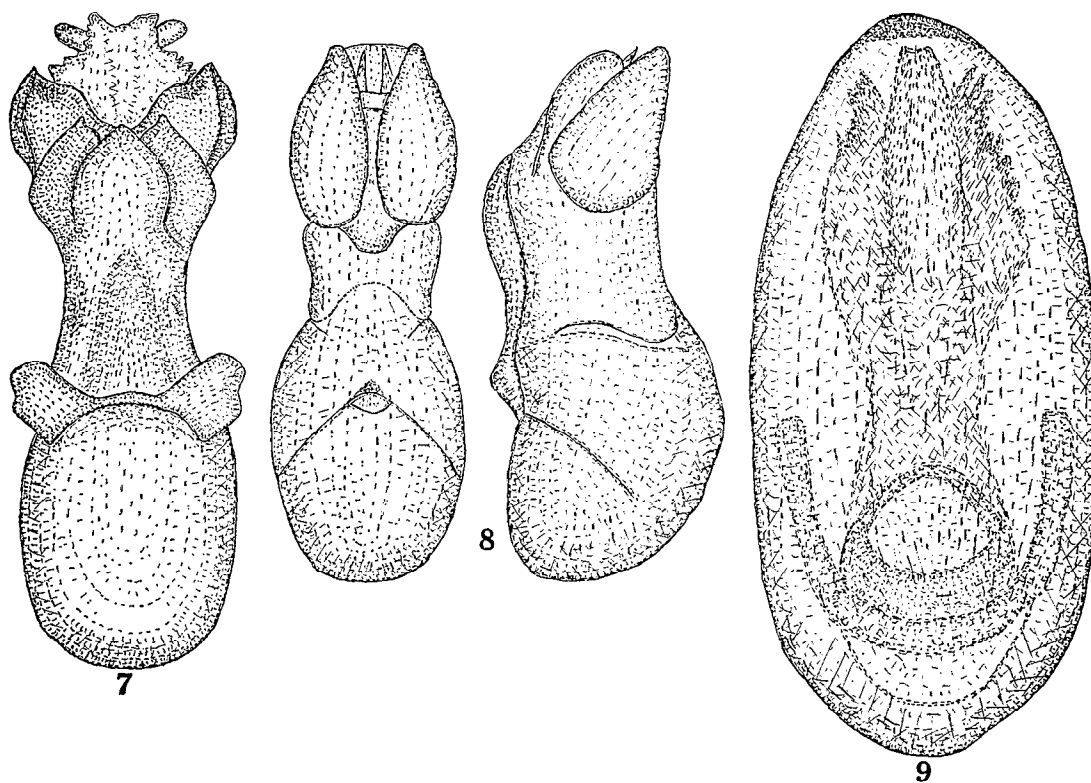


Fig. 7 à 9, édages. — 7, *Thinocharis maxima* n. sp. — 8, *Scopaeus cinctipennis* n. sp. — 9, *Cryptobium (Monocrypta) sylvaticum* n. sp.

Elytres assez amples, un peu plus longs que larges pris ensemble ( $31 \times 28$ ), un peu plus larges que la tête ; suture brièvement déprimée sur sa base, légèrement tectiforme en arrière de la dépression, la ponctuation moins fine et moins dense que celle du pronotum.

Tergites assez finement et densément ponctués et pubescents. Longueur : 6.5 mm.

♂ : bord libre du sternite du propygidium largement incurvé ; sternite du pygidium largement impressionné, l'impression bordée par un relief longitudinal lisse, le bord

libre avec une profonde échancrure à bords subparallèles et à fond arrondi ; édéage, figure 7.

Holotype : 1 ♂, Mt Tsaratanana, 1 500 m, forêt à mousses, X-1949 (*R. Paulian*) ; paratype : 1 ♀, même provenance.

Autre remarquable espèce, par sa taille, son aspect convexe, ainsi que par les pro-tarses plus fortement dilatés chez le ♂, que chez aucune autre espèce.

### *Scopaeus* Erichson

**S. cincipennis** n. sp. — Ailé, brun-rouge, élytres brun-noir, la base et le bord apical largement rougeâtre, abdomen brun-noir, éclairci à l'apex, antennes, pièces buccales et pattes roux testacé.

Tête subtrapézoïdale, un peu plus longue que large ( $12 \times 11$ ), sa plus grande largeur à la base, yeux très légèrement saillants, plus courts que les tempes ( $3 \times 7$ ) ; le disque très finement, densément ponctué, sur fond très finement microsculpté. 1<sup>er</sup> article antennaire subégal en longueur aux deux suivants ensemble, ceux-ci subégaux, 4<sup>e</sup> des deux tiers environ de la longueur du 3<sup>e</sup>, 5<sup>e</sup>-10<sup>e</sup> graduellement plus courts (8<sup>e</sup>-10<sup>e</sup> légèrement transverses, 11<sup>e</sup> oblong.

Pronotum subhexagonal, plus long que large ( $12 \times 9$ ), sa plus grande largeur au niveau des angles antérieurs, ceux obtus, mais marqués, bords latéraux convergents d'avant en arrière, les angles postérieurs largement arrondis, indistincts ; disque un peu moins finement, plus éparsément ponctué que la tête, finement microréticulé ; un fin sillon longitudinal médian, un peu approfondi en arrière.

Elytres un peu plus longs que larges ensemble ( $14 \times 12$ ), assez fortement, rugueusement sculptés-granulés, plus fortement sur leur moitié interne.

Les cinq premiers tergites assez finement, densément sculptés-ruguleux, les suivants à peu près imponctués. Longueur : 3,5 mm.

♂ : bord libre du sternite du pygidium profondément incisé en angle assez aigu, les bords apicaux de l'échancrure subdentés ; édéage, figure 8.

♀ inconnue.

Holotype : 1 ♂, Mt Tsaratanana, 1 500 m, forêt à mousses, X-1949 (*R. Paulian*) ; paratype : 1 ♂, de même provenance.

**S. tsaratananus** n. sp. — Aptère, brun, élytres brun-rouge, leur base et leur bord apical étroitement éclaircis, abdomen brun châtain, les trois derniers segments un peu plus clairs, antennes brun-rouge, les deux derniers articles roux testacé, pièces buccales et pattes châtain clair.

Tête ovoïde, sa plus grande largeur au niveau des angles postérieurs, pas plus longue que large ( $11 \times 11$ ), les yeux petits, bien plus courts que les tempes ( $2 \times 7$ ), non saillants ; disque à ponctuation éparse, obsolète, sur fond à peine visiblement microsculpté. 1<sup>er</sup> article des antennes subégal en longueur, aux trois suivants ensemble, 3<sup>e</sup> à peine plus court que le 2<sup>e</sup>, plus étroit, 4<sup>e</sup> à peine plus court, les suivants graduellement plus courts, 7<sup>e</sup>-10<sup>e</sup> transverses, 11<sup>e</sup> oblong-acuminé, subégal en longueur aux deux précédents ensemble.

Pronotum oblong, plus long que large ( $12 \times 10$ ), sa plus grande largeur en arrière de ses angles antérieurs, ceux-ci très obtus, cependant appréciables, bords latéraux



régulièrement arqués en arrière de ceux-ci, les angles postérieurs arrondis, indistincts ; disque très finement, éparsément, plus nettement ponctué que la tête, avec des traces de très fine microsculpture sur ces deux tiers antérieurs ; un fin sillon longitudinal médian.

Elytres courts et étroits, peu transverses pris ensemble ( $9 \times 10$ ), les épaules obtuses, les bords latéraux divergents d'avant en arrière, éparsément, superficiellement ponctués-ruguleux.

Tergites très finement et éparsément sculptés, le 6<sup>e</sup> sans rebord apical blanchâtre. Longueur : 4 mm.

♂ inconnu.

Holotype : 1 ♀, Mt Tsaratanana, 2 200 m, mousses, X-1949 (R. Paulian) ; paratype 1 ♀, même provenance.

### *Cephalochaetus* Kraatz

**C. pauliani** n. sp. — Ailé, brun-noir, pronotum et élytres brun-rouge sombre, abdomen brun-rouge, antennes brunes, les six derniers articles testacés, pièces buccales et pattes rougeâtres.

Tête plus longue que large ( $22 \times 16$ ), les yeux plus courts que les tempes ( $5 \times 6$ ), côtés du disque microsculptés en avant des yeux, la plaque frontale et la base lisses, celle-ci finement, éparsément ponctuée, en dehors de la grande fossette ; 3<sup>e</sup> article antennaire d'un tiers plus court que le 2<sup>e</sup>, 4<sup>e</sup> et 5<sup>e</sup> un peu plus courts, subégaux, les suivants graduellement plus courts, 8<sup>e</sup> pas plus long que large, 9<sup>e</sup> et 10<sup>e</sup> subtransverses, 11<sup>e</sup> oblong.

Pronotum oblong, plus long que large ( $21 \times 15$ ), disque très densément, très finement ponctué, sauf à son extrême bord antérieur ; les côtes discales très peu élevées sur le tiers antérieur, seulement faiblement indiquées en arrière, carinule antébasale courte, finement sillonnée.

Elytres plus longs que larges ensemble ( $24 \times 19$ ), un peu moins finement et densément ponctués que le pronotum, sauf l'extrême base et le bord réfléchi, celui-ci un peu plus fortement, bien plus éparsément ponctué que le disque, éparsément pubescent.

Tergites finement, assez densément ponctués. Longueur : 5,7 mm.

♂ inconnu.

Holotype : 1 ♀, Mt. Tsaratanana, Andampy, 750 m, II-1951 (R. Paulian) ; paratype : 1 ♀, même provenance.

Voisin de *C. brunneus* Motschulsky, d'Asie orientale <sup>(1)</sup>, un peu plus grand, tête plus longue, yeux moins grands et moins convexes, carènes du pronotum bien moins saillantes, tergites plus finement et densément ponctués.

### *Cryptobium* Mannheim

**C. (Monocrypta) silvaticum** n. sp. — Ailé, brun-noir, 1<sup>er</sup> et 2<sup>e</sup> articles antennaires brun-rouge, moitié apicale du 3<sup>e</sup>, 4<sup>e</sup> au 7<sup>e</sup> en entier, bruns, 8<sup>e</sup>-10<sup>e</sup> rougeâtres, 11<sup>e</sup> roux, pièces buccales brun-rouge, fémurs et tibia bruns, tarsi brun-rouge.

(1) La présence de cette espèce à Madagascar, citée par plusieurs auteurs, me semble cependant devoir être confirmée.

Tête plus longue que large ( $34 \times 27$ ), sa plus grande largeur devant les angles postérieurs, ceux-ci arrondis, indistincts ; yeux assez saillants, plus courts que les tempes ( $6 \times 18$ ) ; front lisse en avant, strigieux de chaque côté, le long du bord interne des yeux, celui-ci avec deux petits pores sétigères ; un plus gros, de chaque côté de la ligne médiane ; disque à forte et dense ponctuation en avant des yeux ; un espace interoculaire imponctué par places, le reste de la surface un peu plus finement ; de chaque côté, devant l'angle postérieur, une légère impression latérale, avec un gros pore sétigère. 2<sup>e</sup> article antennaire environ trois fois aussi long que large, 3<sup>e</sup> subégal, 4<sup>e</sup> environ d'un tiers plus court, les suivants graduellement plus courts, le 10<sup>e</sup> à peine plus long que large, 11<sup>e</sup> subégal au 10<sup>e</sup>, son apex mucroné.

Pronotum suboblong, plus étroit et plus court que la tête ( $31 \times 23$ ), ses angles antérieurs largement arrondis, non distincts, les bords latéraux régulièrement convergents vers l'arrière, les angles postérieurs obtus, marqués, bord basal rectiligne ; ponctuation un peu plus forte et moins dense que celle de la tête ; une étroite bande lisse médiane.

Elytres pas plus longs et plus larges que la tête, un peu plus longs que larges pris ensemble ( $35 \times 30$ ), ponctuation plus forte que celle du pronotum, dense et profonde, un peu confluyente.

Tergites à ponctuation plus fine que celle de la tête, assez dense, plus fine et éparse sur les trois derniers. Longueur : 8,5 mm.

♂ : dessous de la tête longitudinalement impressionné, l'impression très finement, densément ponctuée et pubescente. 2<sup>e</sup> et 3<sup>e</sup> sternites avec un léger sillon transverse médian, frangé de pubescence hérissée, antépénultième avec une impression longitudinale médiane, approfondie en avant, où elle est densément revêtue de pubescence convergeant vers l'intérieur, lisse en arrière, le bord libre incurvé en son milieu ; bord libre du sternite du pygidium profondément échancré en arc ; édéage, figure 9.

♀ : dessous de la tête et sternites non modifiés.

Holotype : 1 ♂, Mt. Tsaratanana, 1 500 m, forêt à mousses, X-1949 (*R. Paulian*) ; paratype : 1 ♀, même provenance.

Voisin de *C. alluaudi* Fauvel, stature plus large, yeux plus saillants, angles postérieurs de la tête plus largement arrondis, la ponctuation plus forte et moins dense sur le disque, celle du pronotum plus forte et plus éparse, celle des élytres également plus forte et moins dense, ainsi que celle des tergites.

#### Sous-famille XANTHOLININAE

##### *Paulianella* Jarrige

J'avais, en 1951, sur un seul exemplaire tué à l'alcool et immature, brièvement décrit ce taxon, le considérant, alors, comme un sous-genre de *Leptacinus* Erichson.

Ayant, depuis, revu d'autres spécimens, il m'a été possible d'en compléter l'étude.

En réalité, *Paulianella* est un genre bien distinct, auquel devront être incorporées la plupart des espèces malgaches décrites comme *Xantholinus* Serville.

Il importe donc d'en reprendre la description :

Corps allongé, assez déprimé, faciès de *Xantholinus*.

Tête ovale, les sillons frontaux courts, les interoculaires indistincts ; cou environ du tiers de la largeur de la tête.

Labre bilobé ; mandibules sillonnées au bord externe, le bord interne de la droite uni-, celui de la gauche bidenté ; palpes maxillaires de 4 articles, le 1<sup>er</sup> court, le 2<sup>e</sup> assez épais, environ d'un quart plus long que large, 3<sup>e</sup> deux fois aussi long que le 2<sup>e</sup>, environ deux fois aussi long que large, 4<sup>e</sup> plus étroit à la base, acuminé, plus court que le 3<sup>e</sup> (14 × 11) ; palpes labiaux de trois articles, le 1<sup>er</sup> environ une fois et demie aussi long que large, le 2<sup>e</sup> un peu plus long et plus large que le 1<sup>er</sup>, environ deux fois aussi long que large, 3<sup>e</sup> moitié plus étroit à sa base, que le 2<sup>e</sup>, environ quatre fois aussi long que large, acuminé au sommet ; languette entière ; paraglosses dépassant de très peu le sommet du 1<sup>er</sup> article des palpes labiaux ; sutures gulaires subcontiguës en arrière.

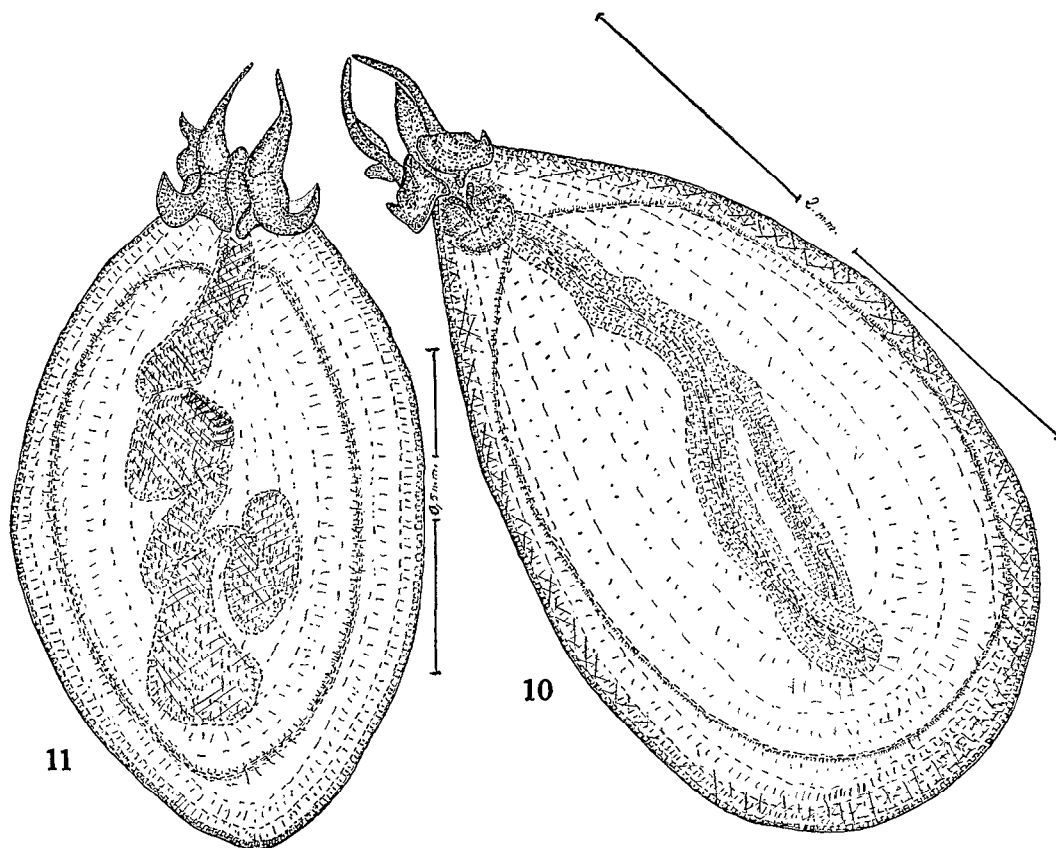


Fig. 10 et 11, édéages. — 10, *Paulianella tristis* n. sp. - - 11, *P. subaenea* n. sp.

Rebord latéral du pronotum effacé ; mentionnière prosternale soudée en une seule pièce impaire, sans suture médiane ; mésosternum longitudinalement caréné en son milieu, prolongé en angle aigu entre les mésocoxas.

Paramètres de l'édéage indépendants, bien développés.

Genre assez voisin de *Leptolinus* Krone, mais le cou plus large, les pièces sternales différentes, les tarses peu dilatés, la sculpture moins dense. Egalement distinct des *Lep-tacinus* et *Xantholinus*, par ses pièces sternales, et le type différent de l'édéage.

Le genre *Paulianella* comprend un certain nombre d'espèces de taille moyenne à grande, bien homogènes, malgré une certaine différence de stature, certaines en voie d'évolution souterraine.

Probablement endémique, aucune espèce n'est, jusqu'ici, connue des Comores et des Mascareignes.

Espèce type du genre : *Paulianella microps* Jarrige.

**P. tristis** n. sp. — Ailé, noir, avant-corps à dense microréticulation isodiamétrale ; antennes brun-rouge, mandibules brunes, palpes roux ; hanches brunes, profémurs brun-rouge, bordée de brun, protibias et protarses brun-rouge, méso- et métafémurs brun-rouge, leur tranche antérieure rembrunie, méso- et métatibias bruns, méso- et métatarses roux.

Tête oblongue, un peu plus longue que large ( $45 \times 40$ ), les yeux beaucoup plus courts que les tempes ( $7 \times 30$ ) ; sillons frontaux courts, peu profonds, deux forts points ombiliqués entre ceux-ci, à la hauteur de leur sommet, deux autres en arrière et un peu en dehors de ceux-ci ; milieu du disque avec de chaque côté de la ligne médiane quelques points ombiliqués irrégulièrement épars ; 2<sup>e</sup> article des antennes un peu plus court que le 3<sup>e</sup>, celui-ci environ deux fois et un tiers aussi long que large, 4<sup>e</sup>-10<sup>e</sup> fortement transverses, graduellement un peu plus larges, le 10<sup>e</sup> une fois et demie aussi large que long, 11<sup>e</sup> obconique, subégal en longueur aux deux précédents ensemble.

Pronotum subtrapézoïdal, plus étroit que la tête, à peine plus long ( $46 \times 32$ ), ses angles antérieurs obtus, bords latéraux légèrement sinués en arrière de leur milieu, angles postérieurs arrondis, indistincts ; disque à double série discale de 6-7 points plus fins que ceux de la tête, à peine visiblement ombiliqués ; un très court sillon antébasal.

Ecusson imponctué, transversalement réticulé.

Elytres plus longs que la tête et le pronotum ( $50 \times 45$ ), finement, peu profondément ponctués de chaque côté de la suture, plus finement et plus éparsément sur la partie externe, téguments obsolètement, éparsément ridés, très obsolètement microréticulés à la base.

Tergites imponctués, densément réticulés sur l'impression basale, plus superficiellement en arrière. Longueur : 12,5 mm.

Edéage, figure 10.

Holotype : 1 ♂, Mt. Tsaratanana, 2 000 m, lisière supérieure de la forêt à mousses, X-1949 (*R. Paulian*).

**P. monticola** n. sp. — Très semblable au précédent, par l'ensemble de ses caractères, même coloration, mais plus petit : 10 mm.

Tête proportionnellement un peu plus élargie en arrière, les tempes plus convexes ; pas de points entre les sillons frontaux, ceux du disque plus fins et plus épars.

Edéage proportionnellement plus petit et plus étroit, les styles plus longs (figure 12).

Holotype : 1 ♂, Mt. Tsaratanana, 1 800 m, forêt à mousses, X-1949 (*R. Paulian*).

**P. subaenea** n. sp. — Ailé, noir à reflet bronzé, élytres et abdomen bruns, antennes brunâtres, les deux premiers articles brun-testacé, mandibules brunâtres, le reste des pièces buccales roux, pattes brun testacé, émurs rembrunis.

Tête subrectangulaire, plus longue que large ( $20 \times 9$ ), sa plus grande largeur au niveau du bord externe des yeux, ceux-ci légèrement saillants, bien plus courts que les tempes ( $4 \times 11$ ), bords latéraux subparallèles jusqu'aux angles postérieurs, qui sont arrondis, indistincts ; disque à fine microsculpture transversale superficielle, quelques fins points épars, de chaque côté de l'espace lisse médian ; 3<sup>e</sup> article antennaire des deux tiers de la longueur du 2<sup>e</sup>, d'un tiers plus long que large, 4-10 transverses, subégales en longueur, graduellement un peu plus larges, 10<sup>e</sup> presque du double aussi large que long, 11<sup>e</sup> suboblong, subégal en longueur aux deux précédents ensemble.

Pronotum aussi large que la tête, légèrement plus long ( $21 \times 9$ ), ses angles antérieurs obtus-arrondis, les bords latéraux subdroits, angles postérieurs arrondis, indistincts ; disque obsolètement microsculpté, double série discale de 9-10 points fins, irréguliers.

Ecusson imponctué.

Elytres un peu plus longs, plus larges que le pronotum ( $22 \times 20$ ) très finement, très éparsément ponctués, les points plus fins que ceux du pronotum.

Tergites très finement, transversalement microsculptés, très finement, éparsément ponctués. Longueur : 5 mm.

♂ : édage, figure 11.

Holotype : 1 ♂, Mt. Tsaratanana, 1 500 m, forêt à mousses, X-1949 (R. Paulian) ; paratypes : ♂ et ♀ ; de 1 000 à 2 000 m, forêt à mousses (*id.*) ; 2 300 m, mousses des arbres, II-1951 (*id.*).

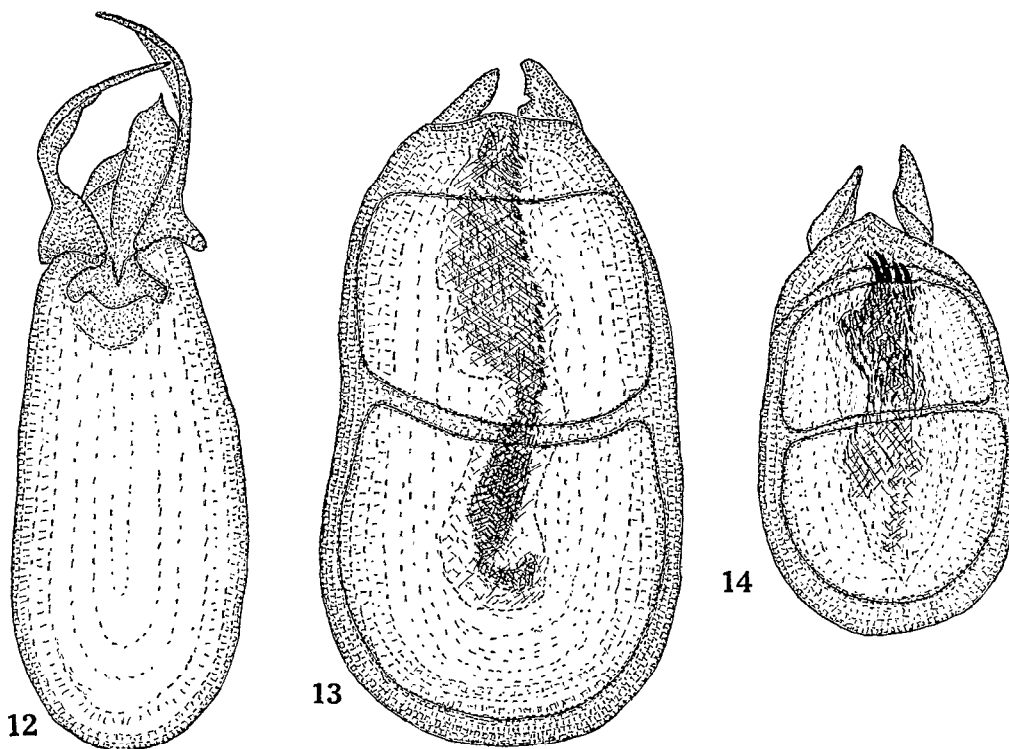


Fig. 12 à 14, édages. — 12, *Paulianella monticola* n. sp. — 13, *Heterocinus pauliani* n. sp. — 14, *H. tenellus* Er.

**P. turficola** n. sp. — Brachyptère, subconvexe, brun-testacé, antennes brunes, le 1<sup>er</sup> article rembruni. Faciès d'un petit *Othius* Stephens.

Tête oblongue, plus longue que large ( $18 \times 10$ ) ; les yeux petits, non saillants, bien plus courts que les tempes ( $3 \times 13$ ), disque à fine microsculpture isodiamétrale, à fine ponctuation éparse, de chaque côté de la bande lisse médiane ; 3<sup>e</sup> article antennaire un peu plus étroit que le 2<sup>e</sup>, d'un tiers plus court, d'un tiers plus long que large, 4<sup>e</sup> légèrement transverse, les 5<sup>e</sup>-10<sup>e</sup> de même longueur, graduellement un peu plus larges, 10<sup>e</sup> presque deux fois aussi large que long, 11<sup>e</sup> oblong, subégal en longueur aux deux précédents ensemble.

Pronotum un peu plus large que la tête, plus long ( $21 \times 9$ ), peu rétréci d'avant en arrière, les angles antérieurs obtus-arrondis, les postérieurs indistincts ; disque à micro-réticulation plus forte que celle de la tête ; double série discale de 9-10 points, les côtés éparsément, assez également ponctués, plus fortement que la tête.

Ecusson imponctué.

Elytres à peine plus longs que larges, pris ensemble ( $16 \times 15$ ), les épaules peu marquées, ruguleux, à ponctuation confuse.

Tergites très superficiellement microsculptés, finement et éparsément ponctués ; le 6<sup>e</sup> sans liseré apical blanchâtre. Longueur : 5,5 mm.

♂ inconnu.

Holotype : 1 ♀, Mt. Tsaratanana, 2 300 m, sphaignes, II-1951, (*R. Paulian*) ; paratype : 1 ♀, même provenance ; 1 ♀, 2 360 m, sous les pierres, X-1949 (*id.*).

#### **Heterocinus** n. gen.

Insectes ayant tous les caractères externes des *Leptacinus* Erichson. Mais, il semble cependant nécessaire qu'une coupe générique soit créée, du fait des caractères très particuliers de l'édéage.

Chez celui-ci, de forme oblongue, la face dorsale est constituée par deux grandes pièces individualisées, les paramères bien développés et indépendants, en forme d'oreillettes, très différent de celui des *Leptacinus* et des *Phacophallus* Coiffait (fig. 13 et 14).

Espèce type du genre : *Leptacinus tenellus* Erichson.

**H. pauliani** n. sp. — Ailé, tête et pronotum brun-rouge, élytres et abdomen roux, antennes, pièces buccales et pattes roux-testacé.

Tête plus longue que large ( $16 \times 12$ ), les yeux plus courts que les tempes ( $5 \times 10$ ), très peu élargie en arrière, et de même largeur à la base, que l'espace compris entre le bord externe de ceux-ci, qui sont légèrement saillants ; sillons interantennaires assez courts, peu arrondis, cependant bien marqués, interoculaires courts, à fond arrondi ; disque très éparsément, finement ponctué, de chaque côté de la bande lisse médiane ; pas de microsculpture appréciable ; 2<sup>e</sup> article antennaire d'un quart plus long que large, 3<sup>e</sup> à peine plus long que large, d'un quart plus court que le 2<sup>e</sup>, 4<sup>e</sup> transverse, plus large que le 3<sup>e</sup>, 5<sup>e</sup>-10<sup>e</sup> graduellement plus larges, le 10<sup>e</sup> des trois cinquièmes aussi long que large, 11<sup>e</sup> oblong.

Pronotum plus long que large ( $18 \times 12$ ), ses angles antérieurs obtus-arrondis, les postérieurs moins largement ; double série discale de 10-12 points irréguliers, un peu

plus gros et profonds que ceux de la tête. Ecusson avec deux fins points avant son sommet.

Elytres assez amples, plus longs que larges ensemble ( $22 \times 17$ ), assez finement ponctués sans ordre ; sur la partie juxta-suturale, une série alignée, un peu à l'intérieur de l'épaule.

Tergites à sculpture éparse, un peu rugueuse. Longueur : 5 mm.

♂ : édéage, figure 13.

Holotype : 1 ♂, Mt. Tsaratanana, 1 500 m, X-1949 (*R. Paulian*).

Voisin d'*H. tenellus*, un peu plus grand, tête moins parallèle, yeux un peu plus grands, ponctuation du disque bien plus fine, angles antérieurs du pronotum plus obtus, points des séries discales plus nombreux, élytres plus éparsement ponctués le long de la suture.

#### Sous-famille STAPHYLININAE

#### *Erichsonius* Fauvel (*Actobius* Fauvel)

**E. (s. str.) tsaratananus** n. sp. — Ailé, tête brune, pronotum et élytres brun-rouge sombre, abdomen brun-rouge clair ; 1<sup>er</sup> article antennaire rougeâtre, 2<sup>e</sup>-8<sup>e</sup> bruns, 9<sup>e</sup> brun-rouge, 10<sup>e</sup> et 11<sup>e</sup> roux-testacé, pièces buccales et pattes rousses.

Tête subcarrée, sa plus grande largeur au niveau du bord externe des yeux, ceux-ci peu saillants, plus courts que les tempes ( $6 \times 9$ ), celles-ci parallèles, les angles postérieurs largement arrondis ; front légèrement déprimé entre les calus antennaires, disque à ponctuation fine et dense, égale, sur fond finement réticulé, sauf en arrière du front, où elle est un peu moins fine et moins dense, un peu irrégulière ; une étroite bande médiane imponctuée ; antennes longues et grêles, 2<sup>e</sup> article des deux tiers environ de la longueur du 3<sup>e</sup>, celui-ci environ trois fois aussi long que large, 4<sup>e</sup> un peu moins long que le 2<sup>e</sup>, les 5<sup>e</sup>-10<sup>e</sup> graduellement plus courts, 10<sup>e</sup> une fois et demie aussi long que large, 11<sup>e</sup> subégal au 10<sup>e</sup>, anguleusement tronqué-mucroné à l'apex.

Pronotum à peine plus étroit que la tête ( $19 \times 18$ ), un peu plus long que large ( $18 \times 19$ ), la ponctuation beaucoup plus forte que celle de la tête, au moins de chaque côté de la bande médiane, visiblement un peu plus fine sur les côtés ; téguments superficiellement microréticulés.

Ecusson très finement ponctué, sauf à la base.

Elytres assez amples, un peu élargis vers l'arrière, plus longs que larges pris ensemble ( $28 \times 24$ ), ponctuation fine, dense, un peu rugueuse.

Premiers tergites finement, densément sculptés, les apicaux un peu moins densément. Longueur : 6,2 mm.

♂ inconnu.

Holotype : 1 ♀, Mt. Tsaratanana, forêt à mousses, 1 500 m, X-1949 (*R. Paulian*).

Rappelle par sa stature *E. subopacus* Hocch., de la région méditerranéenne, mais antennes plus longues et plus fines, pronotum plus étroit, plus finement et densément ponctué, sculpture des élytres et des tergites nettement moins dense.

**E. (Parerichsonius) nitidicollis** n. sp. — Ailé, brun-noir, suture élytrale et sommet

des tergites éclaircis ; 1<sup>er</sup>, 10<sup>e</sup> et 11<sup>e</sup> articles antennaires roux, les intermédiaires bruns ; pièces buccales rousses, fémurs et tarses rougeâtres, tibias bruns.

Tête subcarrée, les yeux non saillants, plus courts que les tempes ( $8 \times 12$ ), celles-ci régulièrement arrondies, les angles postérieurs non appréciables ; disque avec de chaque côté, deux points assez fins, à la hauteur du quart postérieur du bord interne des yeux, et trois plus gros, en triangle, devant les angles postérieurs ; téguments extrêmement finement, transversalement microréticulés ; 2<sup>e</sup> article antennaire environ les deux tiers de la longueur du 3<sup>e</sup>, celui-ci deux fois et demie aussi long que large, les suivants graduellement plus courts, 10<sup>e</sup> environ d'un cinquième plus long que large, 11<sup>e</sup> à peine plus long, tronqué-mucroné à l'apex.

Pronotum un peu plus large que la tête ( $22 \times 24$ ), un peu plus long que large ( $24 \times 25$ ), ses angles antérieurs arrondis, bords latéraux légèrement convergents vers l'arrière, les angles postérieurs largement arrondis, indistincts ; séries discales réduites à un seul point, situé à la hauteur des trois cinquièmes de la longueur ; un autre à mi-distance entre celui-ci, et le bord externe ; téguments à peine visiblement microréticulés.

Ecusson imponctué, très finement microsculpté.

Elytres un peu plus longs que larges ensemble ( $35 \times 32$ ), un peu élargis en arrière, assez fortement, peu densément ponctués, lisses entre l'écusson et les épaules.

Premiers tergites peu densément, assez fortement ponctués, les derniers graduellement plus éparsement. Longueur : 7,5 mm.

♂ inconnu.

Holotype : 1 ♀, Mt. Tsaratanana, 15-1 600 m, X-1949 (*R. Paulian*).

Remarquable par sa grande taille, et la réduction de la sculpture de l'avant-corps.

**E. (*Parerichsonius*) *brunneicornis* n. sp.** — Ailé, noir, antennes brunes, le 11<sup>e</sup> article roussâtre, pièces buccales rougeâtres, pattes brun-rouge, méso- et métatibias rembrunis, abdomen faiblement irisé.

Tête subrectangulaire, peu transverse ( $16 \times 17$ ), les yeux légèrement saillants, plus courts que les tempes ( $5 \times 8$ ), celles-ci parallèles, les angles postérieurs arrondis, indistincts ; ponctuation du disque assez fine, éparse, irrégulière ; une large bande médiane imponctuée ; téguments finement réticulés ; 2<sup>e</sup> et 3<sup>e</sup> articles antennaires subégaux en longueur, 4<sup>e</sup> environ d'un tiers plus court, 5<sup>e</sup>-10<sup>e</sup> peu différents en longueur, le 10<sup>e</sup> d'un quart plus long que large, 11<sup>e</sup> à peine plus long, l'apex tronqué-mucroné.

Pronotum plus long que large ( $21 \times 17$ ), ses angles largement arrondis, indistincts, bords latéraux faiblement convergents vers l'arrière ; disque assez éparsement ponctué de chaque côté de la bande lisse médiane, les points un peu plus forts que ceux de la tête, sur fond extrêmement finement réticulé, plus brillant que la tête.

Ecusson avec quelques fins points à son sommet.

Elytres assez amples, un peu plus longs que large ensemble ( $25 \times 23$ ), à ponctuation dense et fine, moitié plus fine que celle du pronotum.

Tergites finement, densément ponctués et pubescents. Longueur : 5,2 mm.

♂ : bord libre du sternite du pygidium très obtusément échancré ; édéage : figure 15.



Holotype : 1 ♂, Mt. Tsaratanana, 1 500 m, forêt à mousses, X-1949 (R. Paulian) ; paratypes : 4 ex. ♂ et ♀, même provenance ; 1 ♀, 1 500 m, cascade (*id.*).

**E. (Parerichsonius) longipennis** n. sp. — Ailé, noir, élytres brun-noir, abdomen brun, à peine visiblement irisé, 1<sup>er</sup> article antennaire roux. 2<sup>e</sup>-8<sup>e</sup> brun rougeâtre, 9<sup>e</sup> roux, 10<sup>e</sup> et 11<sup>e</sup> un peu plus clairs.

Tête subovale, aussi longue que large. sa plus grande largeur au niveau du bord externe des yeux, ceux-ci convexes et saillants, à peine plus courts que les tempes (7 × 8), celles-ci très fuyantes, les angles postérieurs indistincts ; disque assez finement, éparsément ponctué ; 2<sup>e</sup> article antennaire d'un tiers plus court que le 3<sup>e</sup>, environ deux fois aussi long que large, 3<sup>e</sup> environ deux fois aussi long que large, presque du double de la longueur du 4<sup>e</sup>, 5<sup>e</sup> un peu plus long que ce dernier. 6<sup>e</sup> subégal au 4<sup>e</sup>, les suivants peu différents en longueur, 10<sup>e</sup> d'un quart plus long que large, 11<sup>e</sup> presque moitié plus long que le 10<sup>e</sup>, l'apex mucroné.

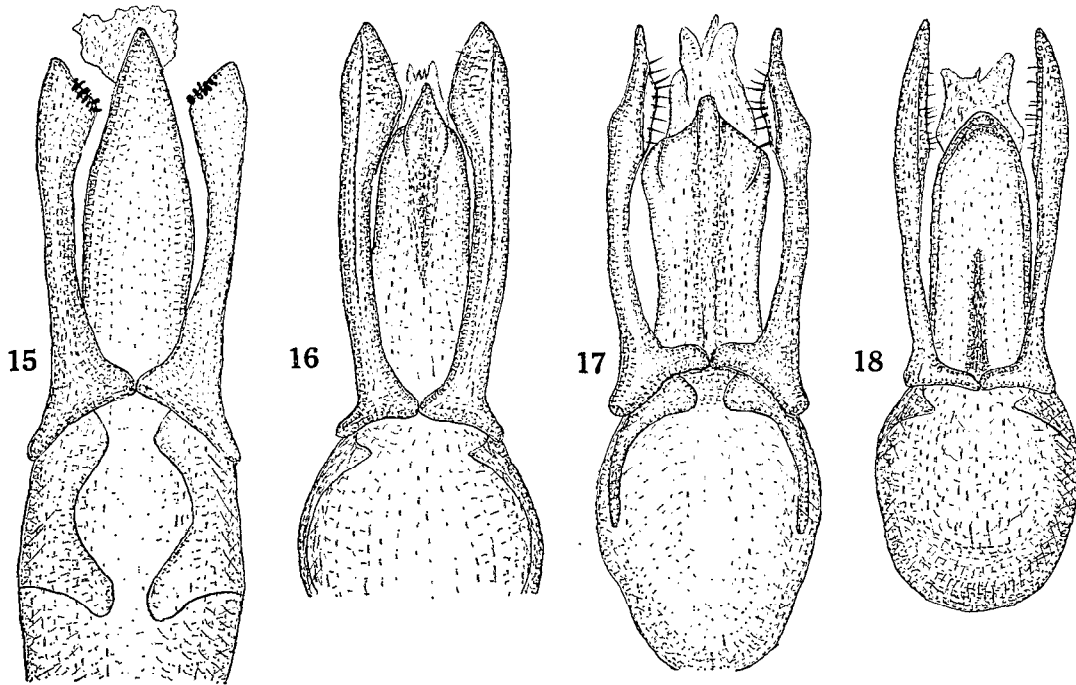


Fig. 15 à 18, édéages. — 15, *Erichsonius (Parerichsonius) brunneicornis* n. sp. — 16, *E. (P.) longipennis* n. sp. — 17, *E. (P.) pauliani* n. sp. — 18, *E. (P.) muscicola* n. sp.

Pronotum aussi large que la tête, un peu plus long que large (21 × 18), son disque assez éparsément ponctué, de chaque côté d'une bande lisse médiane assez large, plus irrégulièrement sur les côtés.

Ecusson avec quelques points obsolètes sur son pourtour.

Elytres longs et amples, plus longs que larges ensemble (30 × 25), à fine ponctuation superficielle un peu râpeuse.

Tergites assez finement et densément ponctués à leur base, un peu plus éparsément vers leur sommet. Longueur : 5,5 mm.

♂ : sternite du pygidium étroitement incisé en angle subobtus, l'incision à fond arrondi ; édéage, figure 16.

Holotype : 1 ♂, Mt. Tsaratanana, 1 500 m, sur *Pandanus*, X-1949 (*R. Paulian*).

**E. (*Parerichsonius*) *pauliani* n. sp.** — Ailé, noir-brun, sommet des tergites brun-rouge, antennes, pièces buccales et pattes testacées.

Tête oblongue, aussi longue que large, rétrécie en arrière des yeux, qui sont plus courts que les tempes ( $5 \times 7$ ), celles-ci très fuyantes, très brièvement arrondies devant la base ; disque avec quelques rares points épars, de chaque côté de la ligne médiane ; téguments finement striolés ; 2° et 3° articles antennaires égaux en longueur, 4° à peine plus long que large, 5° subcarré, 6° légèrement transverse, 7°-10° subcarrés, graduellement un plus grands, 11° un peu plus long que large, l'apex tronqué-mucroné.

Pronotum subovale, de même largeur que la tête, plus long que large, ( $20 \times 15$ ), les angles largement arrondis, surtout les postérieurs, les bords latéraux légèrement convergents vers l'arrière ; disque finement striolé, à séries discales de 7-8 points fins, quelques autres très épars entre celles-ci et les bords latéraux. Ecusson imponctué.

Elytres plus longs que larges pris ensemble ( $23 \times 20$ ), assez finement, peu densément ponctués.

Tergites assez finement, éparsément ponctués. Longueur : 5,2 mm.

♂ : bord libre du sternite du pygidium avec une étroite et profonde échancrure à bords parallèles ; édéage, figure 17.

Holotype : 1 ♂, Mt. Tsaratanana, 1 800 m, forêt à mousses, X-1949 (*R. Paulian*), paratype : 1 ♀, 1 500 m, forêt à mousses (*id.*).

Espèce ayant un peu le faciès des *Rabigus* Mulsant et Rey.

**E. (*Parerichsonius*) *musciicola* n. sp.** — Ailé, brun-noir, les tergites éclaircis à l'apex, antennes, pièces buccales et pattes testacées.

Tête étroite, suboblongue, un peu plus longue que large ( $16 \times 14$ ), les yeux grands, assez convexes et saillants, plus courts que les tempes ( $6 \times 8$ ) ; disque avec quelques points épars de chaque côté de la bande lisse médiane, téguments réticulés ; antennes semblables à celles de l'espèce précédente.

Pronotum suboblong, plus long que large ( $18 \times 15$ ), un peu rétréci vers l'avant, les angles antérieurs très largement arrondis ; disque réticulé, une double série discale irrégulière de 7-8 points fins, et quelques autres entre celle-ci et les bords latéraux. Ecusson imponctué.

Elytres plus longs que larges pris ensemble ( $23 \times 21$ ), assez finement, peu densément ponctués. Ecusson imponctué.

Tergites finement, éparsément ponctués. Longueur : 5,7 mm.

♂ : bord libre du sternite du pygidium avec une étroite et profonde incision en angle aigu ; édéage : figure 18.

Holotype : 1 ♂, Mt. Tsaratanana, 1 500 m, forêt à mousses, X-1949 (*R. Paulian*).

Voisin du précédent, tête plus étroite et plus longue, les yeux plus grands, l'avant-corps plus nettement microsculpté, la sculpture des tergites plus éparse.

*Gabrius* Stephens

**G. tsaratananus** n. sp. — Ailé, peu convexe, noir submétallique, élytres bronzés, abdomen noir-brun, faiblement irisé, antennes brunes, le 1<sup>er</sup> et le dernier articles légèrement éclaircis, pièces buccales brunâtres, pattes testacé-brunâtre, les tibias enfumés.

Tête subquadrangulaire, aussi longue que large, sa plus grande largeur au niveau du bord externe des yeux, ceux-ci un peu plus courts que les tempes ( $5 \times 6$ ), les bords latéraux convergents, les angles postérieurs largement arrondis ; disque faiblement impressionné entre les yeux sur sa ligne médiane, double série discale de quatre points en arc ; 1<sup>er</sup> article antennaire subégal en longueur aux deux suivants ensemble, ceux-ci subégaux, 4<sup>e</sup> subcarré, 5<sup>e</sup> très peu, 6-10<sup>e</sup> nettement, le 10<sup>e</sup> d'un quart plus large que long, 11<sup>e</sup> ovale, deux fois aussi long que le 10<sup>e</sup>.

Pronotum subrectangulaire, de même largeur que la tête, plus long que large ( $18 \times 14$ ), les angles, les bords latéraux rectilignes, double série dorsale de  $1 + 5$  points ; deux autres à l'extérieur de ceux-ci. Ecusson finement, assez densément ponctué.

Elytres subcarrés pris ensemble, à peu près aussi longs que larges ( $20 \times 21$ ), assez densément et fortement ponctués.

Tergites finement, peu densément ponctués. Longueur : 4 mm.

♂ : sternite du pygidium étroitement incisé en angle aigu ; édéage, figure 19.

Holotype : 1 ♂. Mt Tsaratanana. 15-1 600 m, X-1949 (R. Paulian) ; paratypes : 1 ♀, même provenance ; 1 ♂ et 1 ♀, 1 500 m (*id.*).

Rappelle *G. fimbriolatus* Erichson, plus ample, coloration différente, élytres plus fortement ponctués, édéage différent.

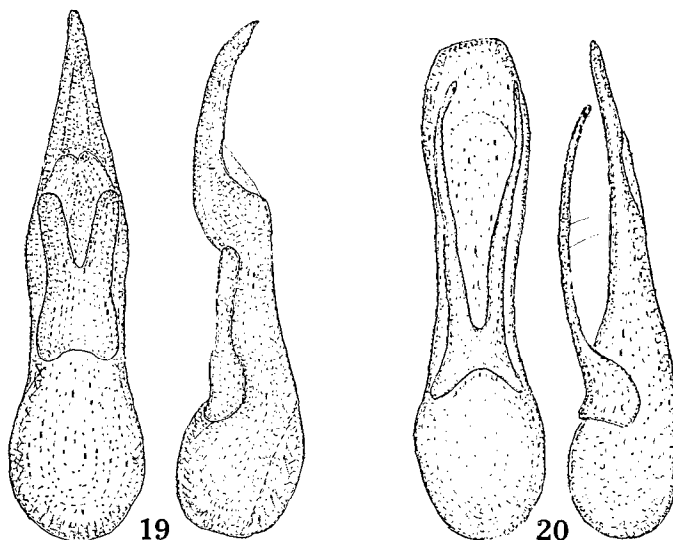


Fig. 19 et 20, édéages. — 19, *Gabrius tsaratananus* n. sp. — 20, *Philonthus viettei* n. sp.

**G. delamarei** n. sp. — Ailé, noir, élytres submétallique, abdomen faiblement irisé, articles 1-6 des antennes bruns, les suivants graduellement éclaircis, les 10<sup>e</sup> et 11<sup>e</sup> brunâtre clair, pièces buccales brunâtres, pattes testacées, les tibias légèrement enfumés.

Tête subquadrangulaire, légèrement plus longue que large ( $18 \times 16$ ), sa plus grande largeur au niveau du bord externe des yeux, ceux-ci plus courts que les tempes ( $5 \times 9$ ), les bords latéraux convergents vers l'arrière, les angles postérieurs largement arrondis ; disque avec de chaque côté, deux points situés transversalement, à la hauteur du milieu du bord interne des yeux, et quelques autres en arrière de ceux-ci ; téguments finement, transversalement microréticulés ; 1<sup>er</sup> article antennaire aussi long que les deux suivants ensemble, ceux-ci subégaux, 4<sup>e</sup> subcarré, 5<sup>e</sup> à peine transverse, les suivants nettement transverses, 11<sup>e</sup> suboblong, environ deux fois aussi long que le 10<sup>e</sup>.

Pronotum subrectangulaire, plus long que large ( $21 \times 16$ ), ses angles antérieurs obtus, bords latéraux subdroits, angles postérieurs très arrondis ; double série discale de  $1 + 5$  points ; téguments finement microsculptés.

Ecusson avec quelques points épars.

Elytres assez amples, pas plus longs que larges ( $25 \times 25$ ), finement, éparsément ponctués.

Tergites finement, peu densément ponctués, les trois derniers plus éparsément. Longueur : 5,5 mm.

♂ inconnu.

Holotype : 1 ♀, Haut Sambirano, 1 000 m, X-1949 (*R. Paulian*).

Rappelle quelque peu par sa stature *G. astutus* Erichson, antennes plus courtes, tête visiblement rétrécie en arrière, élytres plus amples, à ponctuation plus forte et plus éparsée.

### *Philonthus* Curtis

***P. viettei*** n. sp. — Ailé, noir, l'avant-corps à reflet irisé cuivreux doré, antennes noires, pièces et pattes brunes, les fémurs brun-rouge.

Tête quadrangulaire, transverse ( $34 \times 37$ ), sa plus grande largeur au bord externe des yeux, ceux-ci légèrement saillants, plus courts que les tempes ( $10 \times 17$ ), celles-ci parallèles, les angles postérieurs très arrondis, indistincts ; disque avec une double série de 4 points, légèrement convergents vers l'arrière, l'antérieur situé un peu en arrière du bord antérieur de l'œil, les suivants équidistants, quelques autres épars de chaque côté, entre l'œil et la base ; partie basale des tempes finement ponctuée ; 2<sup>e</sup> et 3<sup>e</sup> articles antennaires coniques, subégaux, une fois et demie aussi longs que larges, 4<sup>e</sup> subtransverse, 5<sup>e</sup>-10<sup>e</sup> graduellement plus épais et plus courts, 10<sup>e</sup> d'un quart plus large que long, 11<sup>e</sup> suboblong, mucroné à l'apex.

Pronotum transverse ( $35 \times 40$ ), sa plus grande largeur au niveau du quart postérieur ; double série discale de  $1 + 4$  points, deux autres entre celle-ci et le bord externe ; angles antérieurs bien marqués, légèrement obtus, bords latéraux légèrement incurvés vers leur quart antérieur, puis régulièrement convexes, jusqu'aux angles postérieurs, ceux-ci indistincts, le bord basal largement convexe. Ecusson finement, peu densément ponctué et pubescent.

Elytres à peine plus longs que larges ensemble ( $50 \times 48$ ), un peu élargis en arrière, assez fortement, pas très densément ponctués et pubescentss.

Tergites faiblement irisés, densément ponctués à la base, graduellement plus éparsément, un peu plus fortement vers leur sommet. Longueur : 10 mm.

♂ : bord libre du sternite du pygidium échancré en angle obtus ; édéage, figure 20.

Holotype : 1 ♂, Mt Tsaratanana, matsabory en dessous de l'Andohanisambirano, 2 050 m, XI-1966 (*P. Soga*).

Espèce voisine de *P. pollux* Fauvel, notamment par les tarsi larges et déprimés, différent par sa coloration, la forme du pronotum, la ponctuation élytrale un peu plus dense, celle des tergites un peu plus dense et plus rugueuse.

**P. pauliani** n. sp. — Voisin du précédent, un peu plus grand, l'avant-corps non irisé, en raison de la microsculpture un peu moins fine.

Disque céphalique avec six points en série subcirculaire, quelques autres entre celle-ci et la base, les angles postérieurs à ponctuation un peu plus forte et plus éparsée que chez l'espèce précédente ; antennes un peu plus longues, 2<sup>e</sup> et 3<sup>e</sup> articles subégaux, deux fois aussi longs que larges, 4<sup>e</sup> et 5<sup>e</sup> subcarrés, les suivants à peine transverses, 11<sup>e</sup> un peu plus long que large, mucroné à l'apex.

Pronotum à peine transverse (42 × 44), légèrement élargi d'avant en arrière, les angles antérieurs bien marqués, les bords latéraux subdroits, les angles postérieurs peu appréciables, le bord basal largement arrondi ; double série discale de 1 + 4 points. Ecusson finement, éparsément ponctué et pubescent.

Elytres subcarrés pris ensemble, ponctuation plus forte et plus éparsée que chez *P. viettei*, celle des tergites également, plus forte, plus ruguleuse et moins dense. Longueur : 12 mm.

♂ inconnu.

Holotype : 1 ♀, Mt Tsaratanana, 1 500 m, X-1949 (*R. Paulian*) ; paratype : 1 ♀, 1 400 m, II-1951 (*id.*).

**P. castor** n. sp. — Ailé, noir profond, antennes noires, pièces buccales et pattes brunes, les fémurs un peu éclaircis.

Tête peu transverse (28 × 31), sa plus grande largeur au niveau du bord externe des yeux, ceux-ci assez saillants, leur diamètre égal à la longueur des tempes, celles-ci assez régulièrement convergentes, les angles postérieurs effacés ; double série discale de six points en cercle ; quelques autres entre le bord postérieur de l'œil et la base ; 3<sup>e</sup> article antennaire visiblement plus long que le 2<sup>e</sup>, deux fois aussi long que large, les suivants graduellement plus courts, 4<sup>e</sup>-7<sup>e</sup> plus longs que large, 8<sup>e</sup>-10<sup>e</sup> subcarrés, 11<sup>e</sup> un peu plus long que large.

Pronotum à peine plus long que large (36 × 33), sa plus grande largeur au niveau du milieu de ses bords latéraux, les angles antérieurs légèrement et obtusément saillants en avant, arrondis, mais bien marqués, les angles postérieurs à peine indiqués, le bord basal convexe ; double série discale de 1 + 4 points. Ecusson finement, éparsément ponctué et pubescent.

Elytres assez amples, aussi longs que larges, assez finement, peu densément ponctués et pubescents.

Tergites faiblement irisés, assez fortement, densément ponctués à la base, plus éparsément en arrière, les points un peu étirés longitudinalement. Longueur : 11 mm.

♂ inconnu.

Holotype : 1 ♀, Mt Tsaratanana, 1 500 m, sur *Pandanus*, X-1949 (*R. Paulian*).

Assez différent des précédents, stature plus élancée, moins parallèle, moins con-

vexe, les antennes et les pattes plus longues et plus grêles, articles des tarsi plus étroits, à peine visiblement déprimés.

#### *Diatrechus* Bernhauer

*D. elatus* Erichson. — 1 ex. : Mt Tsaratanana, N.O. de Mangindrano, Analabana, 1 640 m, 10/20-IV-1964 (*P. Soga*).

Nord et Est de Madagascar, au moins de Diégo-Suarez à Tananarive.

*D. anthracinus* Fauvel. — 2 ex., Mt Tsaratanana, 1 500 m, X-1949 (*R. Paulian*).

Même distribution que le précédent, semble cependant moins répandu.

#### *Atanygnathus* Jacobson

*A. pauliani* n. sp. — Ailé, brun-noir, abdomen brun, le bord apical des tergites éclairci, brun-rouge, 1<sup>er</sup> article antennaire brun testacé, 2<sup>e</sup>-7<sup>e</sup> bruns, 8<sup>e</sup>-9<sup>e</sup> un peu plus clairs, 10<sup>e</sup> et 11<sup>e</sup> testacés ; pièces buccales et pattes rousses.

Tête subovale, pas plus longue que large au bord externe des yeux, ceux-ci peu convexes, plus longs que les tempes (4 × 3), disque pratiquement imponctué, finement microréticulé en mailles inégales, subsisodiamétrales ; 1<sup>er</sup> article antennaire subégal en longueur aux deux suivants ensemble, ceux-ci subégaux, 4<sup>e</sup> environ d'un tiers plus court, les suivants graduellement plus courts, 10<sup>e</sup> d'un quart plus long que large. 11<sup>e</sup> ovale, un peu plus long que le 10<sup>e</sup>.

Pronotum transverse (20 × 24), bien plus large que la tête (14 × 24), ses angles indistincts, les bords latéraux en courbe régulière ; disque avec, de chaque côté, un seul point discal, microsculpture plus superficielle que celle de la tête. Ecusson densément et finement ponctué.

Elytres un peu plus larges que le pronotum, transverses pris ensemble (21 × 27), la ponctuation assez forte, dense, subsquameuse ; sur chacun, un pore postscutellaire, et trois autres en ligne, vers le tiers externe.

Premier tergite libre assez éparsément, également ponctué, les suivants assez densément à leur base, graduellement plus éparsément vers leur sommet, les trois derniers très éparsément. Longueur : 5 mm.

♂ inconnu.

Holotype : 1 ♀, Mt Tsaratanana, 1 500m, forêt à mousses, X-1949 (*R. Paulian*) ; paratype : 1 ♀, même provenance.

Rappelle les grands exemplaires d'*A. terminalis* Erichson<sup>(1)</sup>, mais antennes différemment colorées, l'avant-corps réticulé, pronotum un peu moins transverse, plus fortement rétréci vers l'avant, élytres plus courts, à ponctuation plus dense et plus rugueuse, celle des tergites plus forte.

Diffère, d'autre part, d'*A. crassicornis* Fauvel, autre espèce malgache, par sa plus petite taille, la coloration des antennes différente, le pronotum moins transverse, la microsculpture de l'avant-corps plus nette, la sculpture des tergites moins dense.

(1) *A. terminalis*, de même que ses « variétés », a été cité de diverses régions de l'Ancien Monde, par suite de confusion avec plusieurs espèces méconnues. S'il est toutefois largement répandu en Europe, sa répartition reste à préciser. Sa présence à Madagascar est fort douteuse.

## Famille STENIDAE

## Sous-famille STYLOPODINAE

*Stylopodus* L. Benick

**S. pauliani** n. sp. — Ailé, noir profond, élytres avec chacun quatre taches roux testacé, l'une punctiforme, un peu arrière et à l'extérieur de l'épaule, une sur la partie déclive latérale, vers le milieu des bords latéraux, une linéaire, à la même hauteur et à l'intérieur de celle-ci, et une plus longue, dans le prolongement de la première, obliquement dirigée vers l'intérieur, et recourbée en arc, devant le bord apical ; antennes rousses, les 10° et 11° articles rembrunis ; pattes assez grêles, roux testacé.

Tête fortement transverse ( $12 \times 23$ ), les yeux très grands, convexes et saillants, leur bord postérieur formant une échancrure aiguë avec le bord latéral du cou ; un profond sillon le long de leur bord interne ; disque avec un court et profond sillon en V, et quelques gros points épars, irréguliers ; 2° article antennaire ovale, le 3° deux fois aussi long, subégal aux quatre suivants ensemble, 4°-6° subégaux, un peu plus longs que larges, 7° à peine visiblement plus long que large, 8° légèrement transverse, 9° très court et très transverse, 10° moitié plus large que le 9°, moitié plus large que long, 11° brièvement oblong, aussi large que le 10°, et deux fois aussi long.

Pronotum peu transverse ( $16 \times 18$ ), sa plus grande largeur au niveau du tiers antérieur de ses bords latéraux, ceux très obtusément quadridentés, disque avec quatre séries transversales de gros points, l'antérieure dédoublée en son milieu, la seconde en accolade, les suivantes en séries arquées, interrompues au milieu, confluentes en leur partie interne. Ecusson bifovéolé.

Elytres amples, transverses pris ensemble ( $21 \times 26$ ), avec chacun, en dehors de l'écusson, un sillon oblique court et profond prolongé en arrière par une série oblique de gros points, limitant la grande bande testacée à son bord interne, celle-ci en relief, et bordée à l'extérieur par une autre série de points ; à l'extérieur, un profond sillon ponctué, limitant un bourrelet marginal.

Base du premier tergite avec une courte carinule, de chaque côté de la ligne médiane ; ce tergite et les trois suivants, avec de chaque côté, une courte impression sulciforme oblique ; pas de ponctuation apparente. Longueur : 3.5 mm.

♂ inconnu.

Holotype : 1 ♀, Mt Tsaratanana, 1 500 m, au vol le soir, X-1949 (*R. Paulian*).

Voisin de *S. cribriceps* Fauvel, plus petit, antennes plus longues, coloration et sculpture différentes.

## Sous-famille STENIDAE

*Stenus* Latreille

**S. (Hypostenus) sogai** n. sp. — Ailé, noir plombé, antennes, pièces buccales et pattes testacées.

Tête assez fortement transverse, profondément excavée entre les yeux, assez fortement, éparsément, irrégulièrement ponctuée le long du bord interne de ceux-ci ; sillons

frontaux bien marqués, à ponctuation dense, le disque légèrement convexe entre ceux-ci ; téguments finement, superficiellement réticulés.

Pronotum plus long que large ( $20 \times 15$ ), sa plus grande largeur au niveau du milieu de ses bords latéraux, ceux-ci régulièrement convexes ; fortement, assez densément ponctué ; un espace médian imponctué, n'atteignant ni le sommet ni la base.

Elytres assez amples, convexes, un peu plus larges que la tête ( $22 \times 24$ ), pas plus longs que larges, à ponctuation inégale, assez éparse, les points du milieu de chaque élytre visiblement plus gros que ceux du pronotum, ceux de la partie juxtasuturale et des côtés visiblement plus fins, presque imponctués de chaque côté de l'angle sutural.

1<sup>er</sup> tergite densément, très fortement ponctué sur sa dépression basale les points plus gros que ceux des élytres, graduellement plus fins vers son sommet, les suivants graduellement plus finement ponctués, les deux derniers très finement et éparsement. Longueur : 6 mm.

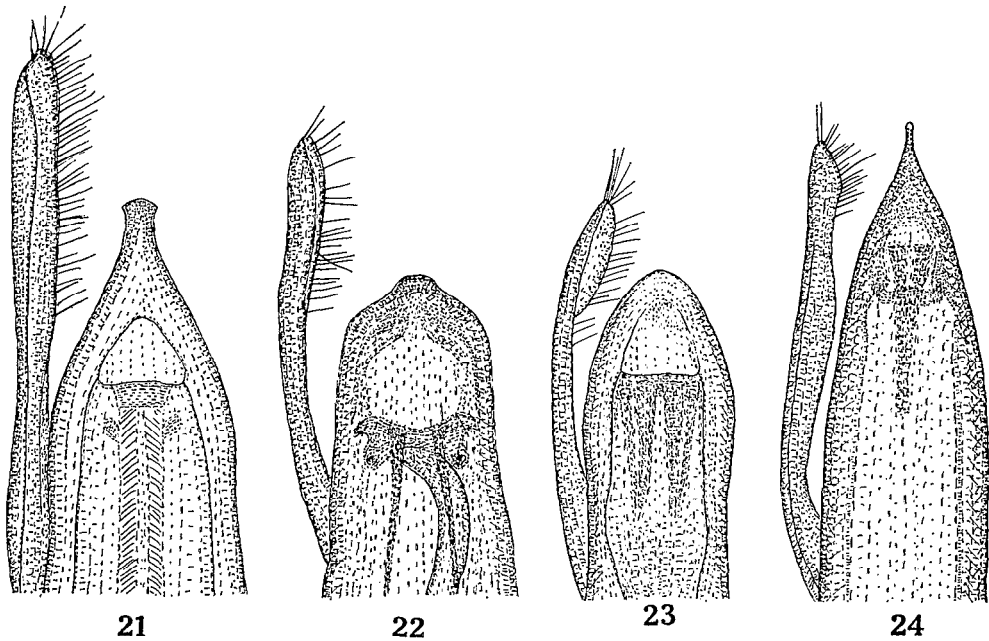


Fig. 21 à 24, édages. — 21, *Stenus (Hypostenus) sogai* n. sp. — 22, *S. (H.) viettei* n. sp. — 23, *S. (H.) matsaborjanus* n. sp. — 24, *S. (H.) tsaratananus* n. sp.

♂ : sternite du pygidium échancré en angle obtus, celui du propygidium plus étroitement, son milieu largement impressionné, l'impression anguleusement relevée en arrière, et bordée de soies, le précédent avec une large impression subtriangulaire, finement et densément ponctuée ; édage, figure 21.

Holotype : 1 ♂, Mt Tsaratanana (versant Sud), Andohanani, 1 850 m, début III-1967 (*P. Soga*) ; paratype : 1 ♀, 1 500 m, forêt à mousses, X-1949 (*R. Paulian*).

Rappelle par sa stature, *S. (Hypostenus) prolixus* Erichson, un peu plus grand, tête proportionnellement plus large, les sillons interoculaires plus profonds, pronotum plus large, moins parallèle à ponctuation plus forte, élytres plus éparsement ponctués, premiers tergites à ponctuation plus forte, moins éparse.



**S. (*Hypostenus*) *viettei* n. sp.** — Ailé, noir mat, antennes, pièces buccales et pattes testacées.

Tête concave, les sillons frontaux très réduits ; quelques points irréguliers entre les yeux, assez densément ponctuée sur la base et la région collaire.

Pronotum plus long que large ( $20 \times 14$ ), sa plus grande largeur au niveau du milieu de ses bords latéraux, densément ponctués.

Elytres plus larges que la tête ( $21 \times 24$ ), pas plus longs que larges pris ensemble, la ponctuation assez éparse, un peu inégale, subsemblable à celle du pronotum.

Ponctuation des trois premiers tergites assez éparse, plus fine que celle des élytres, celle des suivants nettement plus fine, celle des deux derniers peu appréciable. Longueur : 5 mm.

♂ : bord libre du sternite du pygidium obtusément échancré, propygidium faiblement impressionné sur la ligne médiane, l'impression densément pubescente, le sternite précédent triangulairement, faiblement impressionné, l'impression densément pubescente ; édéage, figure 22.

Holotype : 1 ♂, Mt Tsaratanana, 1 500 m, forêt à mousses, X-1949 (*R. Paulian*) ; paratypes : 1 ♂ et 1 ♀, même provenance.

Très proche de *S. (*Hypostenus*) *prolixus** Erichson, même taille et stature, ponctuation de la tête et du pronotum un peu plus forte, celle des élytres plus éparse, celle des tergites un peu plus forte.

**S. (*Hypostenus*) *matsaboryanus* n. sp.** — Brachyptère, stature grêle, noir, antennes, pièces buccales et pattes testacées.

Tête concave, les sillons interoculaires indistincts ; une série de fins points le long du bord interne des yeux ; ponctuation assez dense, entre ceux-ci et la région collaire.

Pronotum plus étroit que la tête ( $22 \times 14$ ), plus long que large ( $20 \times 14$ ), ses bords latéraux régulièrement convexes, sa plus grande largeur au niveau du milieu de ceux-ci ; ponctuation dense, un peu inégale, bien plus forte que celle de la tête, une étroite bande lisse médiane entière.

Elytres courts et étroits, les épaules très arrondies, aussi longs, mesurés sur la suture, que larges pris ensemble ( $18 \times 18$ ), les angles postéro-externes aigus, le bord apical incurvé ; ponctuation plus forte que celle du pronotum, assez dense de chaque côté de la suture, plus éparse extérieurement.

Ponctuation des tergites assez éparse, plus fine que celle du pronotum, et plus forte que celle de la tête, au moins sur les premiers, les trois derniers bien plus finement. Longueur : 6,5 mm.

♂ : bord libre du sternite du pygidium obtusément échancré, le précédent à peine visiblement déprimé sur son milieu, la dépression finement, densément ponctuée et pubescente ; édéage, figure 23.

Holotype : 1 ♂, Mt Tsaratanana, matsabory en dessous de l'Andohanisambirano, 1 900 m [2 050 m], début XII-1964 (*P. Soga*) ; paratypes : 5 ex. ♂ et ♀, même provenance ; 4 ex., même station, 1 850 m.

Bien différent des précédents, notamment par ses élytres courts et étroits. Rappelle un peu par sa stature *S. (*Hypostenus*) *troile** Fauvel, mais s'en distingue par sa ponctuation plus forte, celle des élytres bien moins dense, l'abdomen plus rétréci vers l'arrière.

**S. (*Hypostenus*) *tsaratananus* n. sp.** — Brachyptère, stature grêle, noir bleuâtre, antennes (sauf les trois derniers articles, qui sont rembrunis), pièces buccales et pattes testacées.

Tête concave, les sillons interoculaires indistincts, assez finement, densément ponctués, en dehors d'une étroite bande lisse médiane.

Pronotum assez court, convexe, plus étroit que la tête ( $21 \times 25$ ), plus long que large ( $19 \times 15$ ), sa plus grande largeur au niveau du milieu de ses bords latéraux ; ponctuation inégale, irrégulière, beaucoup plus forte que celle de la tête ; pas d'espace lisse médian.

Elytres étroits, un peu plus larges que le pronotum, les épaules à peine distinctes, aussi longs, mesurés sur la suture, que larges pris ensemble ( $18 \times 18$ ), les angles postéro-externes aigus, le bord apical incurvé ; ponctuation peu dense ; inégale et irrégulière, à peu près semblable à celle du pronotum, l'extrême partie apicale imponduée.

Tergites éparsément, finement ponctués, la ponctuation visiblement plus fine que celle de la tête, graduellement plus fine vers l'apex. Longueur : 6 mm.

♂ : bord libre du sternite du pygidium échancré en angle subaigu, le précédent impressionné en son milieu, l'impression fovéiforme en son milieu, densément ponctuée et pubescente ; édéage, figure 24.

Holotype : 1 ♂, Mt Tsaratanana, 2 000 m, X-1949 (*R. Paulian*) ; paratypes : 14 ex., même provenance ; 4 ex., matsabory, au-dessous de l'Andohanisambirano, 1 900 m [2 050 m], début XII-1964 (*P. Soga*).

**S. (*Hypostenus*) *pilipes* n. sp.** — Ailé, bleu acier, antennes (sauf les trois derniers articles, qui sont rembrunis), pièces buccales et pattes testacées.

Tête concave, sans trace de sillons interoculaires, assez fortement et densément ponctuée de chaque côté de la bande lisse médiane, les points bordant celle-ci plus gros.

Pronotum plus étroit que la tête ( $19 \times 14$ ), plus long que large ( $18 \times 14$ ), sa plus grande largeur au niveau du milieu de ses bords latéraux, assez fortement, densément ponctué, la ponctuation plus forte que celle de la tête.

Elytres assez amples, pas plus longs que larges, mesurés sur la suture ( $20 \times 20$ ), la ponctuation plus forte, un peu moins dense que celle du pronotum.

Premiers tergites à ponctuation assez éparse, plus forte que celle de la tête, celle des derniers plus fine. Longueur : 5,5 mm.

♂ : bord libre du sternite du pygidium assez étroitement et obtusément échancré, le propygidium faiblement déprimé sur sa ligne médiane, l'impression à dense pubescence couchée gris-doré et bordée de soies dressées, le précédent longitudinalement, faiblement impressionné, avec un espace semi-circulaire lisse en arrière, cet espace bordé de soies dressées ; métatibias munis à leur bord interne, d'une frange de longues soies gris-doré ; édéage, figure 25.

Holotype : 1 ♂, Mt Tsaratanana, 1 500 m, forêt à mousses, X-1949 (*R. Paulian*) ; paratypes, 10 ex., même provenance.

Rappelle *S. (*Hypostenus*) *creberrimus** Fauvel, plus grand, tête un peu plus étroite, coloration plus vive, sculpture plus forte.

**S. (*Hypostenus*) *bryophilus* n. sp.** — Ailée, noir laqué, chaque élytre avec une

tache orangée ; antennes (sauf les articles 3-5, qui sont éclaircis), pièces buccales et pattes brun-noir.

Tête excavée, les sillons interoculaires profonds, l'intervalle convexe, assez finement ponctués ; quelques points épars, entre ceux-ci et le bord interne des yeux, la base et l'espace collaire imponctués.

Pronotum plus étroit que la tête ( $23 \times 17$ ), son bord antérieur fortement marginé ; un peu plus long que large ( $19 \times 17$ ), convexe, subgibbeux sur le milieu du disque, sa plus grande largeur un peu en avant du milieu de ses bords latéraux, ceux-ci un peu sinués en arrière ; ponctuation forte, inégale, irrégulière et éparse, bien plus forte que celle de la tête.

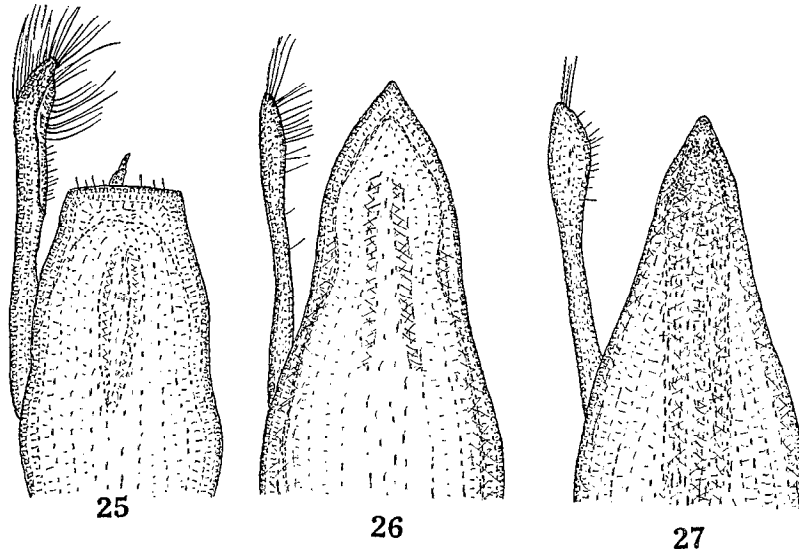


Fig. 25 à 27, édéages. — 25, *Stenus (Hypostenus) pilipes* n. sp. — 26, *S. (H.) bryophilus* n. sp. — 27, *S. (H.) jocosus* n. sp.

Elytres amples, plus larges que la tête, légèrement transverses pris ensemble, mesurés sur la suture ( $22 \times 26$ ), déprimés sur celle-ci, les épaules légèrement calleuses ; une callosité postscutellaire de chaque côté ; ponctuation plus forte que celle du pronotum, irrégulière ; macule élytrale insérée sur un léger relief imponctué, son bord antérieur à peu près au milieu de l'élytre, légèrement transverse, et dépassant un peu en dessous le rebord latéral.

Tergites très éparsément et finement ponctués, à fine et courte pubescence blanchâtre éparse, sauf au sommet du tergite du pygidium, où elle forme une petite tache claire ; sternites assez densément ponctués et pubescents. Longueur : 6 mm.

♂ : bord libre du sternite du pygidium profondément échancré en angle aigu ; édéage, figure 26.

Holotype : 1 ♂, Mt Tsaratanana, 1 500m, forêt à mousses, X-1949 (R. Paulian) ; paratypes : 1 ♂ et 1 ♀, même provenance.

Voisin de *S. (Hypostenus) alluaudi* Fauvel par sa stature et sa coloration, immédiatement distinct par sa sculpture un peu moins forte, moins dense, surtout sur les élytres, les pattes plus grêles chez les ♂.

**S. (*Hypostenus*) *jocosus* n. sp.** — Ailé, noir laqué, élytres chacun avec une tache orangée, antennes, pièces et pattes noires.

Tête excavée, les sillons bien marqués, l'intervalle convexe ; quelques points assez fins, irrégulièrement épars, le long du bord interne des yeux ; tempes ponctuées.

Pronotum plus étroit que la tête ( $24 \times 18$ ), un peu plus long que large ( $20 \times 18$ ), peu convexe, sa plus grande largeur au niveau du milieu de ses bords latéraux, ceux-ci brusquement sinués en arrière, presque parallèle sur leur quart postérieur ; ponctuation inégale, éparse, plus forte que celle de la tête.

Elytres amples, un peu plus larges que la tête, à peine plus longs, mesurés sur la suture, que larges pris ensemble ( $27 \times 26$ ), région suturale assez largement déprimée sur sa moitié antérieure, la dépression bordée de chaque côté par une légère callosité ; ponctuation inégale, irrégulièrement éparse, plus forte que celle de la tête, la partie externe imponctuée ; bord antérieur de la macule située à peu près au niveau du milieu, celle-ci débordant un peu le bord réfléchi.

Premiers tergites à ponctuation assez éparse, un peu plus forte que celle de la tête, les suivants graduellement plus finement ; pubescence blanchâtre, éparse, fine et courte. Longueur : 6 mm.

♂ : bord libre du sternite du pygidium échancré en angle subaigu, un sillon médian en avant de l'échancrure ; sternite du propygidium profondément sillonné sur sa ligne médiane, son bord libre largement, obtusément échancré ; édéage, figure 27.

Holotype : 1 ♂, Mt. Tsaratanana, 1 500 m, forêt à mousses, X-1949 (*R. Paulian*).

Voisin du précédent, stature plus élancée, élytres plus amples, ponctuation de l'avant-corps et des élytres moins forte, celle des tergites un peu plus forte et moins éparse. Egalement différent de *S. (H.) alluaudi*, par la ponctuation de l'avant-corps et des élytres moins dense, celle des tergites moins fine et moins éparse.

#### Famille OXYTELIDAE

#### Sous-famille OMALIINAE

#### *Omalium* Gravenhorst

**O. *sogai* n. sp.** — Ailé, testacé-brunâtre, disque céphalique, front, pronotum, sauf les bords latéraux, élytres (sauf les bords latéraux, apical et la moitié apicale de la suture) et milieu des tergites, largement rembrunis, articles 1-5 et 10-11 roux-testacé, les intermédiaires noirs, pièces buccales et pattes testacées.

Tête peu transverse, yeux compris (7-10), ceux-ci du double de la longueur des tempes, celles-ci subparallèles, nettement angulées ; bord postérieur nettement rebordé, ce rebord se continuant en dessous, jusqu'à l'avant de la tête ; disque fortement rugueux, les reliefs obliques, le front seulement finement microréticulé, assez mat ; 2<sup>e</sup> article antennaire renflé, moitié plus long que large, 3<sup>e</sup> plus étroit, d'un tiers plus long, 4<sup>e</sup> un peu plus long que le 2<sup>e</sup>, les suivants graduellement plus courts et plus larges, 7<sup>e</sup> pas plus long que large, 8<sup>e</sup>-10<sup>e</sup> légèrement transverses, 11<sup>e</sup> oblong.

Pronotum fortement transverse ( $9 \times 14$ ), son disque convexe, rugueux, avec un relief arqué devant sa base, les côtés déprimés, plus fortement en arrière de la fovéole latérale ; bords latéraux finement serrulés.

Elytres convexes, plus larges que le pronotum ( $14 \times 17$ ), subcarrés pris ensemble, la suture cariniforme, le disque fortement, rugueusement ponctué, un relief tuberculiforme, de chaque côté, un peu en dehors et en arrière de l'écusson, et quatre autres disposés en ligne oblique, depuis l'angle huméral, l'antérieur séparé des deux suivants par un espace double de l'intervalle entre ceux-ci, le 4° plus petit, situé à peu près à égale distance du 3° et du bord apical ; bords latéraux finement serrulés.

Abdomen relativement acuminé, les tergites densément microsculptés en mailles isodiamétrales, mats. Longueur : 3 mm.

♂ : protarses non dilatés, munis en dessous de phanères sétiformes, graduellement plus longues, celles du 4° article du double de longueur de celles du 3° ; bord libre du sternite du pygidium très légèrement incurvé ; édéage, figure 28.

Holotype : 1 ♂, Madagascar Est, Massif du Marojejy, Réserve naturelle intégrale XII, 1 140 m, X-1959 (*P. Soga*) ; paratypes : une série d'ex. des deux sexes, même provenance.

Remarquable par sa tête rebordée à la base, et par sa forte sculpture.

**O. personatum** n. sp. — Très voisin du précédent par sa taille et sa coloration, cependant un peu plus déprimé, un peu plus clair, les tergites rembrunis seulement sur la ligne médiane.

Front à peine visiblement microsculpté, assez brillant ; antennes un peu plus longues que chez *O. sogai*, le 8° article antennaire visiblement plus long que large, 9° et 10° subcarrés.

Elytres moins densément, moins rugueusement ponctués, les reliefs moins marqués.

Tergites moins densément microsculptés, un peu brillants.

♂ inconnu.

Holotype : 1 ♀, Mt. Tsaratanana, 1 500 m, forêt à mousses, X-1949 (*R. Paulian*).

### *Xylostiba* Gangl.

**X. pauliani** n. sp. — Ailé, brun-châtain, tête (sauf le bord des calus antennaires, qui est roux), et disque du pronotum bruns, région scutellaire et angles postéro-externes des élytres rembrunis, articles 1-5 des antennes roux, 6-11 bruns, pièces buccales et pattes rousses.

Tête transverse (8-12), faiblement excavée entre les yeux, le front convexe, imponctué, finement réticulé en linéoles transversales, brillant ; le disque finement, densément réticulé en mailles isodiamétrales, très finement, densément ponctué ; 2° article antennaire subégal aux 4° et 5° ensemble, 3° un peu plus long que large, 4° et 5° subcarrés, 6°-10° subtransverses, 11° oblong.

Pronotum transverse ( $12 \times 16$ ), ses angles antérieurs peu marqués, sa plus grande largeur au niveau du milieu de ses bords latéraux, ceux-ci légèrement sinués-redressés vers les angles postérieurs, ceux-ci droits ; disque avec deux impressions peu profondes, et, entre celles-ci et le bord antérieur, une impression médiane superficielle ; ponctuation irrégulière, ruguleuse, un peu plus forte que celle de la tête, surtout appréciable sur les deux tiers antérieurs, en dehors des impressions. Ecusson très finement, transversalement réticulé.

Elytres subcarrés pris ensemble, la ponctuation plus forte que celle du pronotum,

vaguement alignée, longitudinalement confluyente vers le sommet ; deux fines côtes longitudinales très peu saillantes.

Tergites finement, éparsement ponctués, sur fond assez luisant, obsolètement réticulé. Longueur : 3,7 mm.

♂ inconnu.

Holotype : 1 ♀, Mt. Tsaratanana, 2 200 m, II-1951 (*R. Paulian*).

Voisin, par sa stature et sa coloration, de *X. costipenne* Fauvel, autre espèce malgache, un peu plus étroit, ponctuation du pronotum plus fine, moins égale, celle des élytres moins forte et moins rugueuse, les côtes plus fines, tergites plus finement ponctués. Distinct d'autre part de *X. madegassa* Bernhauer, par sa taille plus grande, les élytres mats, plus finement ponctués.

#### Sous-famille OXYTELINÆ

##### *Delopsis* Fauvel

***D. fageli* n. sp.** Brachyptère, brun-châtain, les trois premiers articles antennaires brun clair, 4°-10° bruns, 11° testacé-roussâtre ; pattes testacé sale.

Tête transverse ( $14 \times 17$ ), sa plus grande au niveau du bord externe des yeux, ceux-ci petits, peu saillants, plus courts que les tempes ( $4 \times 5$ ), celles-ci parallèles, les angles postérieurs très arrondis ; front lisse, disque avec un sillon longitudinal médian, rugueusement ponctué-ridé ; 2° et 3° articles antennaires subégaux en longueur, un peu plus longs que larges, 4° subcarré, 5° visiblement transverse, 6°-8° à peu près aussi longs que le 5°, 11° obconique, subégal en longueur aux deux précédents ensemble.

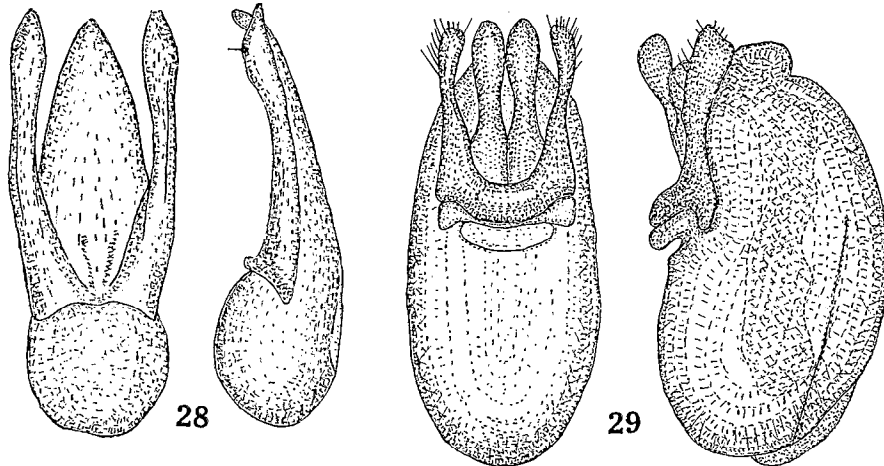


Fig. 28 et 29, édages. — 28, *Omalium sogai* n. sp. — 29, *Delopsis fageli* n. sp.

Pronotum transverse ( $15 \times 19$ ), sa plus grande largeur au niveau du tiers antérieurs de ses bords latéraux, les angles peu appréciables ; disque trisillonné, impressionné entre les sillons et le bord externe, fortement, densément ponctué rugueux.

Elytres transverses pris ensemble ( $15 \times 22$ ), un peu élargis en arrière, rugueusement ponctués-ridés.

Abdomen un peu élargi d'avant en arrière, sa plus grande largeur au niveau du 4<sup>e</sup> segment libre, les trois premiers tergites finement, peu densément ponctués, les suivants plus finement et éparsément. Longueur : 2,5 mm.

♂ : bord libre du sternite du pygidium avec un lobe triangulaire médian, bordé de chaque côté par une échancrure obtuse ; édéage : figure 29.

Holotype : 1 ♂, Mt. Tsaratanana, Andampy, 750 m, II-1951 (R. Paulian) ; paratypes : 4 ex., même provenance.

### *Oxytelus* (Grav.) Fagel

*O. fusciceps* Fauvel. — 2 ex., Contreforts du Mt. Tsaratanana, Haut Sambirano, vallée de la Besanetribé, 1 200 m, 5/9-XII-1963 (P. Viette et P. Soga).

*O. depauperatus* Wollaston. — 1 ex., avec le précédent.

### Sous-famille OSORIINAE

#### *Madecosorius* Fagel

*M. pauliani* n. sp. — Ailé, noir profond, palpes et tarses roux-testacé. Tête épaisse, crête frontale fortement asymétrique, irrégulièrement crénelée, son bord droit plus saillant, avec, à son extrémité droite, une forte dent oblique, dont le sommet est obtusément arrondi ; 2<sup>e</sup> article antennaire à peine plus long que large (8 × 6), 3<sup>e</sup> moitié plus long que le 2<sup>e</sup>, les suivants moniliformes, subégaux, 11<sup>e</sup> suboblong ; disque avec quelques points épars, la région collaire à microsculpture isodiamétrale.

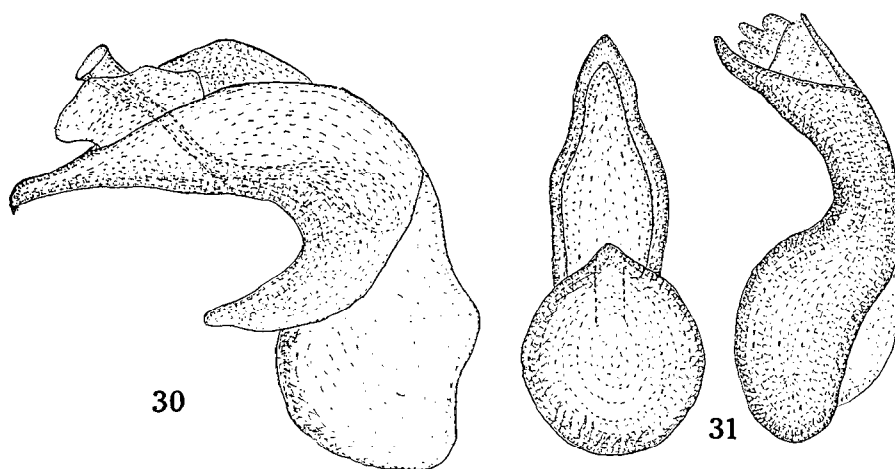


Fig. 30 et 31, édéages. — 30, *Madecosorius pauliani* n. sp. — 31, *Borbonellica tsaratanana* n. sp.

Pronotum transverse (50 × 62), plus large que la tête (52 × 62), bords latéraux en courbe régulière, jusqu'aux angles postérieurs, qui sont redressés, subdroits ; disque à réticulation très superficielle, la ponctuation très épars, irrégulière. Ecusson ruguleux sur sa moitié basale.

Elytres courts, étroits, transverses pris ensemble ( $46 \times 55$ ), éparsément, finement ridulés.

Tergites très superficiellement microréticulés, avec deux séries transverses de points épars, l'une un peu en arrière du bord basal, l'autre devant le bord postérieur. Longueur : 13 mm. ; édéage : figure 30.

Holotype : 1 ♂, Mt. Tsaratanana, 1 500-1 600 m, X-1948. (*R. Paulian*) ; paratypes : ♂ et ♀, même provenance.

Ressemble à *M. impennis* Fauvel, plus grand, la dent droite de la crête frontale plus grande, les angles postérieurs plus droits, la ponctuation plus éparse, la microsculpture plus superficielle ; d'autre part, on observe, chez *M. impennis*, sur la mandibule gauche, devant la base, une plaque en relief, très caractéristique.

***M. pauliani viettei* n. subsp.** — Diffère de la forme nominale par la crête frontale dépourvue de longue dent oblique à son bord droit ; taille supérieure : 16-18 mm ; l'édéage est semblable.

Holotype : Mt. Tsaratanana, matsabory en dessous de l'Andohanisambirano, 2 050 m, 5/8-XI-1966 (*P. Soga*) ; paratypes : 13 ex. des deux sexes, même provenance.

#### Famille ALEOCHARIDAE

##### Sous-famille BOLITCHARINAE

##### *Borbonellica* Jarrige

***B. tsaratanana* n. sp.** — Ailé, assez densément pubescent, brun-châtain, 6<sup>e</sup> tergite rembruni, 1<sup>er</sup>, 2<sup>e</sup> et 11<sup>e</sup> articles antennaires roux-testacé, les intermédiaires brun-rouge, pièces buccales testacées, pattes rousses.

Tête subovale, légèrement transverse, sa plus grande largeur au niveau du milieu de ses bords antérieurs, les yeux peu convexes, peu saillants, subégaux aux tempes en longueur, disque imponctué, éparsément pubescent ; les trois premiers articles antennaires subégaux en longueur, 4<sup>e</sup> légèrement transverse, 5<sup>e</sup>-10<sup>e</sup> graduellement plus larges, le 10<sup>e</sup> presque deux fois aussi large que long, 11<sup>e</sup> obconique, aussi long que les deux précédents ensemble.

Pronotum transverse ( $7 \times 9$ ), sa plus grande largeur au niveau de son quart antérieur, plus large que la tête ( $7 \times 9$ ), ses angles antérieurs indistincts, ses bords latéraux faiblement sinués en arrière, les angles obtus, mais vifs ; disque assez éparsément, finement, superficiellement ponctué. Ecusson imponctué.

Elytres légèrement transverses pris ensemble ( $11 \times 13$ ), la ponctuation dense, fine et ruguleuse entre l'écusson et les épaules, plus forte et moins dense en arrière, mais graduellement plus fine vers le sommet, devenant inappréciable devant le bord apical.

Les trois premiers tergites fortement ponctué dans leur impression basale, leur disque très éparsément, très finement, les suivants à peine visiblement. Longueur : 3 mm.

♂ : bord libre du tergite du pygidium finement crénelé ; édéage, figure 31.

Holotype : 1 ♂, Mt. Tsaratanana, 2 200 m, mousses des arbres, II-1951 (*R. Paulian*) ; paratypes : 7 ex. ♂ et ♀, même provenance.



Espèce ayant un peu le faciès d'un très petit *Ocalea* Erichson.

Bien distincte de *B. dentiventris* Jarrige, de la Réunion, plus grande, la coloration plus claire, le pronotum moins transverse, à plus fine ponctuation.

Je tiens à remercier ici mon savant et très cher collègue et ami G. FAGEL, de l'Institut Royal des Sciences naturelles de Belgique (Bruxelles), qui, avec une inlassable complaisance, m'a très aimablement communiqué de précieux Types, indispensables pour la rédaction satisfaisante de ce travail.

*(Laboratoires d'Ecologie générale et d'Entomologie générale et appliquée, Muséum national d'Histoire naturelle).*