

DEUX NOUVELLES PYRALES INÉDITES
RÉCOLTÉES DANS LE MASSIF DU TSARATANANA

[MADAGASCAR NORD]

par

P. VIETTE

On trouvera ci-dessous les descriptions de deux nouvelles espèces de *Pyraloidea* récoltées, aux environs de 2 500 m d'altitude, dans les broussailles éricoides des hauteurs du massif du Tsaratanana en 1966. L'une d'elles appartient à un genre nouveau, l'autre à un genre déjà décrit du massif de l'Ankaratra.

Famille PHYCITIDAE

Tsaraphycis n. gen.

Espèce type : *Tsaraphycis philippella* n. sp.

DESCRIPTION. — Antennes des mâles ventralement ciliées, à scape simple et non modifié ; celles des femelles filiformes. Palpes labiaux longs et comprimés latéralement, avec le second article porrigé et le troisième décombant ; ces deux articles sont d'égale longueur, chacun d'eux étant presque le double du diamètre de l'œil. Palpes maxillaires à écailles en éventail. Trompe bien développée.

Ailes antérieures plutôt étroites et allongées, à côte droite jusqu'aux trois quarts puis légèrement courbe. Tornus grandement arrondi. Côte avec un stigma dans lequel aboutissent *Sc* et *R 1*. Secteur radial avec une nervure absente ; *R 1* libre ; *R 2* proche du tronc commun à *R 4* et *R 5*, qui sont tigées ; *R 3* absente ; *R 5* arrivant à la côte avant l'apex ; *M 1* largement séparée, partant en dessous de l'angle supérieur de la cellule ; *M 2* et *M 3* proches de *Cu 1 a*, voisines dans leur quart proximal puis divergentes ; *Cu 1 a* part de l'angle inférieur de la cellule et *Cu 1 b* un peu avant cet angle.

Ailes postérieures larges, à bord externe à peine sinueux en dessous de l'apex. Cellule médiane petite, à nervure transversale fortement oblique et courbe ; l'angle inférieur n'atteint pas le milieu de l'aile. *Sc* et *R* soudées ou contiguës sur environ la moitié de leur longueur ; *M 1* tigée avec le tronc *Sc* + *R* ; *M 2*, *M 3* et *Cu 1 a* tigées, la tige commune faisant suite au bord inférieur de la cellule ; *Cu 1 b* part presque de l'angle inférieur de cette dernière.

Armures génitales ♂ et ♀. — Voir ci-dessous.

DISCUSSION. — Ce nouveau genre serait à placer auprès des genres *Getulia* Ragonot (1893, in ROMANOFF, *Mém. sur les Lépid.*, 7 : 527) et *Myelodes* Hampson (1930, *Ann. Mag. Nat. Hist.*, (10) 5 : 77). Il se distingue du second par la présence, comme chez *Getulia*, de onze nervures seulement aux ailes antérieures et de ce dernier par *M* 2 et *M* 3 des mêmes ailes, qui sont ici séparées, et par les palpes labiaux, les articles 2 et 3 étant d'égale longueur chez *Tsaraphycis*.

***Tsaraphycis philippella* n. sp.**

TYPE. — Holotype : 1 ♂, Madagascar Nord, massif du Tsaratanana, versant Ouest, Andilambe, 2 400 m, 14.X.1966 (*P. Soga*) (Muséum, Paris).

DESCRIPTION. — Envergure : 32-34 mm ; longueur des ailes antérieures : 16,5-17,5 mm.

♂. — Antennes, dorsalement, d'un gris souris légèrement moucheté de noir et, ventralement, gris jaunâtre. Palpes labiaux gris foncé, avec l'apex de nombreuses écailles gris blanchâtre. Tête comme les palpes labiaux, avec une zone longitudinale et médiane brun roussâtre, mieux marquée sur le front et en arrière des antennes, et un collier blanc à la base du scape. Patagia, tegulae et thorax gris souris, nuancés de brun roussâtre, avec l'apex des écailles gris blanchâtre. Abdomen gris jaunâtre, nuancé dorsalement de brun noir dans sa moitié proximale. Dessous du corps et pattes d'un gris clair, fortement nuancé de brun roussâtre et légèrement maculé de noir.

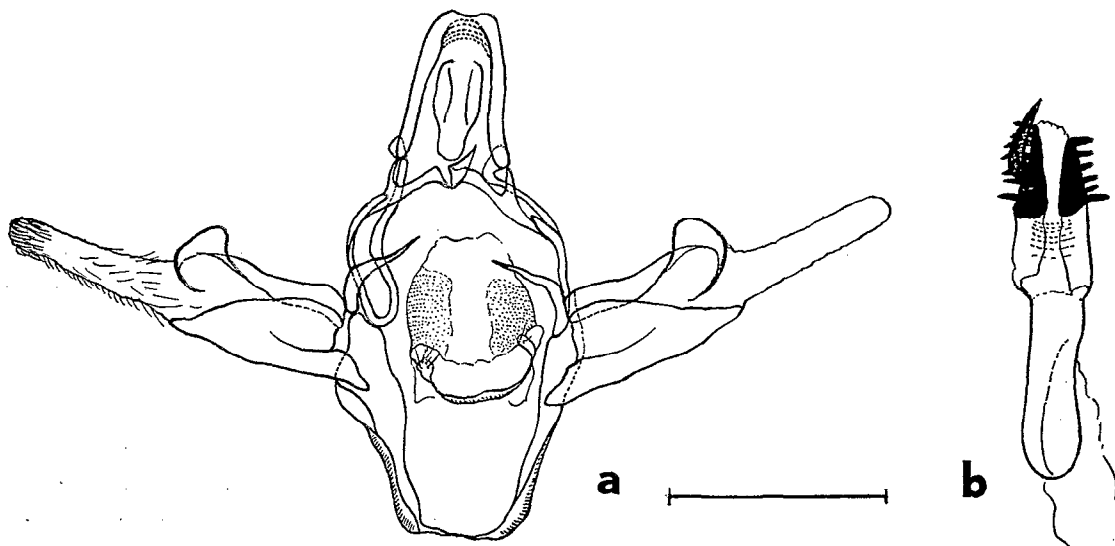


Fig. 1, armure génitale ♂ (a) et pénis (b) de *Tsaraphycis philippella* n. gen., n. sp. L'échelle, sur cette figure et les suivantes, représente 1 mm.

Ailes antérieures de couleur fondamentale gris souris foncé, tachetées de noir, avec des zones gris blanchâtre et brun roussâtre. Bande antémédiane indiquée, dans la moitié costale de l'aile, par trois petites taches allongées : la première, la plus grosse, costale et les deux autres situées respectivement sur le bord antérieur et le bord postérieur de la cellule, la troisième débordant dans cette dernière et, dans la moitié inférieure de

l'aile, par une tache gris blanchâtre, en accent circonflexe, bordée de noir et à pointe dirigée intérieurement. Aire discale mal définie, gris blanchâtre, émettant deux dents : l'une à la base de $M 1$, l'autre à la base de $M 2/M 3$; tache réniforme indiquée par deux points noirs. Bande postmédiane représentée par une série de petits traits longitudinaux, chaque trait étant situé sur une nervure. Une ombre, submarginale et transversale, d'un brun roussâtre. Liseré marginal noir, plus ou moins interrompu au niveau des nervures. Frange gris argent, avec une ligne postbasale gris blanchâtre et l'apex de nombreuses écailles de cette dernière couleur.

Ailes postérieures hyalines, blanc sale, devenant progressivement gris foncé dans les aires costale et externe. Frange concolore, à reflets nacrés, avec une ligne subproximale gris foncé.

Dessous des ailes antérieures gris noir, avec l'aire costale noirâtre et la côte mouchetée de gris souris. Frange comme sur le dessus.

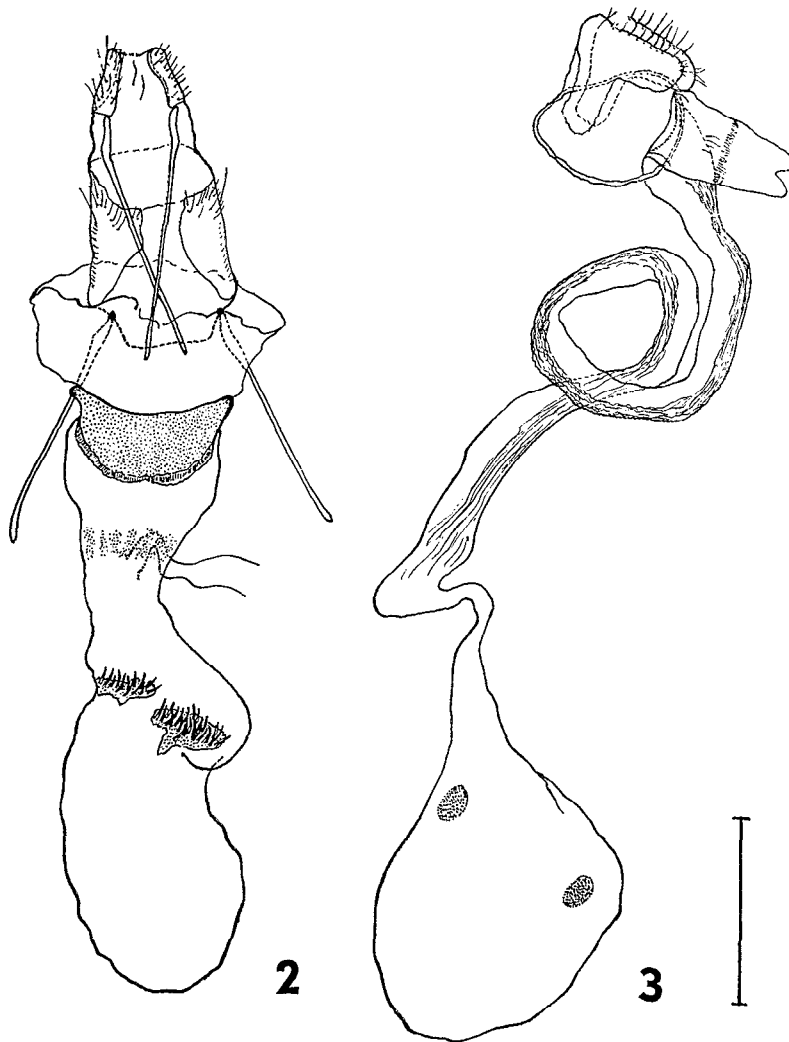


Fig. 2 et 3, armure génitale ♀. — 2, *Tsaraphycis philippella* n. gen., n. sp. — 3, *Angustalius philippiellus* n. sp.

Dessous des ailes postérieures comme sur le dessus, mais plus jaunâtres.

Armure génitale (fig. 1). — Tegumen très fortement réduit et vinculum en forme de bandelette transversale. Uncus fortement développé, bombé dorsalement, demi-cylindrique, arrondi à l'apex et avec les bords latéraux renforcés. Tube anal bien sclérifié ventralement. Gnathos présent, en forme d'épine. Valves étroites et allongées, la moitié distale — correspondant à la valvula — moins sclérifiée et recouverte de poils courts ; partie costale se terminant par un lobe dressé ; sacculus peu individualisé. Juxta sous forme d'une bande transversale, à bord dorsal peu individualisé, à bord ventral retourné vers l'arrière et avec un petit tubercule de chaque côté. Transtilla indiquée latéralement, mais non sur la ligne médiane. Manica abondamment ponctuée. Pénis, avec la moitié caudale montrant ventralement deux sortes de râteaux latéraux fortement sclérifiés et un unique cornutus typique.

♀. — Semblable au mâle.

Armure génitale (fig. 2). — Apophyses antérieures et postérieures très longues et sensiblement de même longueur. Membrane intersegmentaire abd. 7/abd. 8 très fortement développée. *Ostium bursae* membraneux. *Ductus bursae* peu indiqué, sa partie ventrale, faisant immédiatement suite à *l'ostium bursae*, sous forme d'un bouclier sclérifié. Bourse copulatrice avec deux petites aires sclérifiées garnies de spicules.

DISTRIBUTION DANS L'ÎLE. — Outre les trois exemplaires mâles (dont l'holotype) récoltés le même jour par P. SOGA au lieu-dit Andilambe, une femelle capturée par P. VIETTE et P. GRIVEAUD lors de la mission conjointe Armée française / O.R.S.T.O.M. : piste de Mangindrano au Maromokotra, au Sud du piton coté 2 831 m, 2 500 m, 13/15.XI.1966.

Famille CRAMBIDAE

Angustalius philippiellus n. sp.

TYPE. — Holotype : 1 ♂, Madagascar Nord, massif du Tsaratanana, piste de Mangindrano au Maromokotra, au Sud du piton coté 2 831 m, 2 500 m, 13/15.XI.1966 (P. Viette et P. Griveaud) (camp III de la mission Armée française / O.R.S.T.O.M.) (Muséum, Paris).

DESCRIPTION. — Envergure : 32-33 mm ; longueur des ailes antérieures : 16,5-17 mm.

♂. — Antennes brun bronzé sur le dessus, noires ventralement et avec le scape, en partie, blanc. Palpes maxillaires blancs, avec la base gris brun. Palpes labiaux blancs, la plus grande partie de leur face externe gris brun. Tête blanche, avec une ombre médiane et longitudinale gris jaunâtre entre les antennes. Patagia gris brun bronzé, avec leur partie interne blanche. Tegulae entièrement gris brun bronzé. Thorax blanc, avec une bande longitudinale et médiane gris brun bronzé. Abdomen probablement d'un blanc légèrement jaunâtre ayant graissé chez tous les exemplaires capturés. Dessous du thorax blanc. Pattes brun bronzé brillant.

Ailes antérieures, sans dessins transversaux, à apex pointu et nettement saillant, presque falciforme. Elles sont de couleur fondamentale gris brun bronzé traversées, sur presque toute leur longueur, par quatre bandes longitudinales blanc argent : la première, le long de la côte ; la seconde, dans la cellule et jusqu'à l'apex de l'aile ; la troisième, en dessous de la cellule et jusqu'à l'apex de *Cu 1 b* ; la quatrième, le long du bord

interne. En outre, il existe des stries longitudinales marginales de même couleur : une en dessous de la première bande, à l'apex de l'aile ; trois autres, entre les seconde et troisième bandes. Ligne submarginale brun noir, devenant gris argent entre les extrémités des seconde et troisième bandes longitudinales, où elle est suivie de quatre à cinq petites taches noires. Une fine strie de la couleur du fond dans le tiers externe de la seconde bande. Frange blanche, gris brun mordoré à l'apex et au tornus.

Ailes postérieures gris clair brillant dans l'aire costale devenant insensiblement d'un blanc sale brillant dans l'aire abdominale. Frange blanc jaunâtre.

Dessous des ailes antérieures gris noir, avec l'aire interne plus claire et l'apex teinté de blanc.

Dessous des ailes postérieures comme sur le dessus mais plus foncé.

Armure génitale (fig. 4). — Tegumen avec de très longs pediculi, assez larges dans leur partie proximale, pointues et légèrement courbées à l'apex. Vinculum en large bande. Uncus mince et long, digitiforme, à peine élargi en son milieu. Gnathos en anneau. Valves larges dans le tiers proximal, ensuite allongées et étroites avec la côte profondément concave ; la surface interne montre deux excroissances, la plus interne, en forme d'une plaque à bord externe denté, la plus externe, courte, triangulaire et à apex retourné. Juxta en V, avec les branches élargies. Pénis long et mince, avec la partie rostrale arrondie en demi-cercle ; vesica avec un seul cornutus typique et d'abondantes séries de spicules.

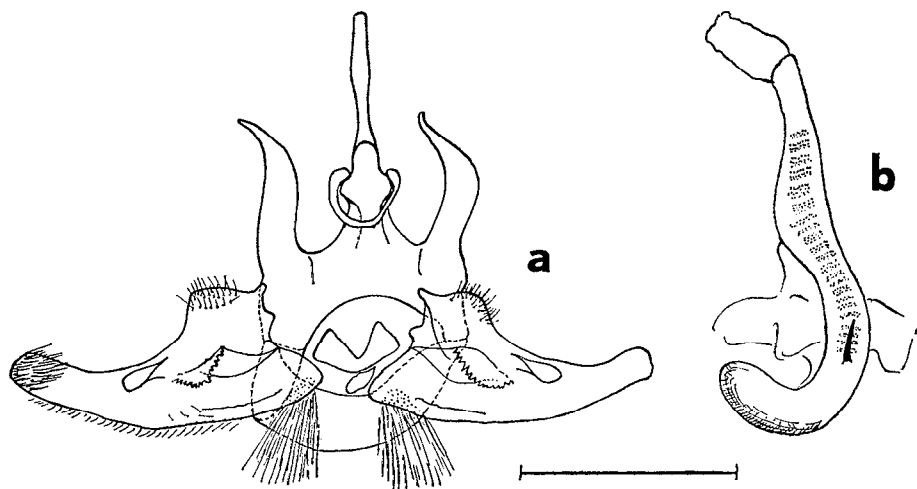


Fig. 4, armure génitale ♂ (a) et pénis (b) d'*Angustalius philippiellus* n. sp.

♀. — De même coloration que le mâle.

Armure génitale (fig. 3). — Lobes de l'oviporus (= labiae) avec les apophyses postérieures très courtes, larges et tronquées. Poche de l'*ostium bursae* large. *Ductus bursae* long et finement ridé. Bourse copulatrice avec deux petites plaques arrondies de *laminae dentatae*.

DISTRIBUTION DANS L'ÎLE. — Cette espèce n'est connue que par quelques exemplaires capturés en même temps que l'holotype dans la zone à *Philippia* des hautes altitudes

du massif du Tsaratanana ; l'un d'eux : 1 ♀, allotype, genitalia ♀ prép. P. Viette n° 4 776 (Muséum, Paris).

DISCUSSION. — Cette nouvelle espèce peut être comparée à *Angustalius ditaeniellus* Marion (1954, *Mém. Inst. Scient. Madag.*, (E) 5, p. 50, pl. I, fig. 2) (espèce type du genre) dont l'holotype est une femelle (genitalia ♀ prép. H. Marion n° 554) capturée par l'auteur de ces lignes dans le massif de l'Ankaratra.

Extérieurement, les deux espèces se distinguent facilement par les ailes antérieures. Il n'existe que deux bandes longitudinales blanches chez *A. ditaeniellus*, alors qu'elles sont au nombre de quatre chez *A. philippiellus*, cette dernière espèce montre en plus des stries longitudinales et marginales complètement absente dans l'espèce de MARION.

Dans l'armure génitale ♀, la partie caudale du *ductus bursae*, donc proche de l'*ostium bursae*, est régulièrement et finement ridée chez *A. philippiellus* et garnie, dans sa partie ventrale notamment, de très nombreuses petites crêtes zigzagantes chez *A. ditaeniellus*. Chez ce dernier, le *ductus bursae* n'est pas aussi long et replié sur lui-même comme dans la nouvelle espèce. Les soies marginales des labiae sont moins nombreuses et plus épaisses chez *A. philippiellus* que chez *A. ditaeniellus*.

Je ne suis pas certain que *Bleszynskia* G. de Lattin, 1961 (espèce type : *Crambus malacellus* Duponchel) soit un synonyme d'*Angustalius* Marion, 1954, comme l'indique BLESZYNSKI (1965 : 229). Toutes les nervures sont présentes aux ailes antérieures de *Cr. malacellus*, d'après la figure 143 de cet auteur (p. 229) alors que chez *A. ditaeniellus*, comme l'indique MARION, ainsi que chez *A. philippiellus*, R 5 (7) est absente. De plus, il n'y a guère de rapports entre les armures génitales mâles de *Cr. malacellus* et d'*A. philippiellus* (puisque le mâle d'*A. ditaeniellus* nous est inconnu). Le sacculus, notamment, n'est pas individualisé dans l'espèce malgache où la présence de peniculi est notée.

Les rapports des *Angustalius*, propres à des stations d'altitude des grands massifs de Madagascar, seraient à rechercher avec des espèces de hautes altitudes des montagnes de l'Afrique orientale telles que *Crambus aristophanes* Bleszynski (cette dernière espèce montre également des peniculi), ceci d'après les figures données par BLESZYNSKI dans son travail de 1961.

AUTEURS CITES

BLESZYNSKI (St.), 1961. — Studies on the *Crambidae* (Lepidoptera). Part XXX. On several species of the generic group *Crambus* F. from the Ethiopian Region with the descriptions of new genera and species. (*Polsk. Pismo Ent. / Bull. ent. Pologne*, 31 (15), pp. 165-218, 81 fig.).

— 1965. — Crambinae in *Microlepid. palaearct.*, erster Band, Textteil, XLVII + 553 pp. Verl. G. Fromme & Co, Wien.

LATTIN (G. DE), 1952. — Studien über die Gattung *Crambus* F. — II. Ueber die Gattungszugehörigkeit des « *Crambus* » *malacellus* Dup. (*Ent. Zeitschr.*, 62 Jahrg., pp. 89-91, 1 fig.).

— 1961. — Eine Notiz zur Gattungs-Nomenklatur der Crambinae. (*Ibid.*, 71 Jahrg., p. 115).

MARION (H.), 1954. — Contribution à l'étude des *Pyralidae* de Madagascar. (*Mém. Inst. Scient. Madag.*, (E) 5, pp. 39-62, 14 fig., pl. phot. h.-t. I, 15 fig.).