

CONTRIBUTION A L'ÉTUDE DES ALEURODES AFRICAINS (3^e et 4^e notes)

PAR

F. COHIC*

3^{eme} Note

RÉSUMÉ

Cette troisième note comporte des observations complémentaires sur des espèces étudiées dans les deux notes précédentes, ainsi que la description ou la redescription de seize espèces et de deux genres d'Aleurodes du Congo Brazzaville et de la République du Tchad :

AFRICALEURODES Dozier (*A. pauliani* n. sp., *A. uvariae* n. sp.).

ALEUROCANTHUS Q. et B. (*A. aberrans* n. sp., *A. alternans* Cohic ; *A. imperialis* n. sp.,
A. recurvispinus Cohic ; *A. uvariae* n. sp.).

ALEUROLONGA Mound (*A. cassiae* Mound).

ALEUROMARGINATUS Corbett (*A. millelliae* n. sp., *A. lephrosiae* Corbett).

ALEUROPLATUS Q. et B. (*A. triclisiae* Cohic).

ALEUROTHRIXUS Q. et B. (*A. floccosus* (Maskell)).

ALEUROTRACHELUS Q. et B. (*A. brazzavillense* n. sp.).

ALEUROTUBERCULATUS Takahashi (*A. caloncobae* Cohic).

BEMISIA Q. et B. (*B. hancocki* Corbett).

BRAZZALEYRODES Cohic (*B. eriococciformis* Cohic).

CORBETTIA Dozier (*C. bauhiniae* n. sp., *C. indentata* Russell).

DIALEURODES Cockerell (*D. delamarei* n. sp.).

DIALEUROLONGA Dozier (*D. strychnosicola* Cohic).

DIALEUROPORA Q. et B. (*D. cogniauxiae* Cohic, *D. papillata* Cohic).

* Directeur de Recherches O.R.S.T.O.M. Actuellement à l'Institut d'Ecologie Tropicale - Université d'Abidjan (République de Côte d'Ivoire).

- JEANNELALEYRODES Cohic (*J. bertilloni* Cohic, *J. graberi* n. sp.).
 MARGINALEYRODES Takahashi (*M. tetracerae* Cohic).
 NEOMASKELLIA Q. et B. (*N. bergii* (Signoret)).
 ORSTOMALEYRODES Cohic (*O. fimbriatae* (Mound)).
 PAULIANALEYRODES Cohic (*P. pauliani* Cohic, *P. tetracerae* Cohic).
 PEALIUS Q. et B. (*P. fici* Mound).
 POGONALEYRODES Takahashi (*P. zimmermanni* (Newstead)).
 SIPHONINUS Silvestri (*S. gruveli* n. sp.).
 VIENNOTALEYRODES n. g. (*V. bourgini* n. sp., *V. platysepali* (Cohic), *V. bergerardi* (Cohic),
V. lafonti n. sp.).

SUMMARY

This third paper on African Aleurodids consists in complementary informations on species treated in other notes and in the description or redescription of sixteen species and two genus from the Congo-Brazzaville and the Republic of Tchad.

ZUSAMMENFASSUNG

Diese dritte Note enthält weitere Beobachtungen über die, in den zwei früheren Mitteilungen untersuchten Arten. Sechzehn Arten und zwei Mottenläuse Gattungen aus den Kongo-Brazzaville und Tschad Republiken werden beschrieben.

RESUMEN

Esta tercera publicación contiene varias observaciones complementarias sobre unas especies estudiadas en dos publicaciones anteriores, y también la descripción o la redescrípción de diez y seis especies y de dos géneros de los Aleyrodidos del Congo-Brazzaville y de la Republica del Tchad.

Genre Africaleurodes Dozier (1934)**Africaleurodes pauliani*** n. sp. (fig. 1)

Exemplaires isolés à la face supérieure des feuilles de *Markhamia sessilis* Sprague (*Bignoniaceae*). — Centre O.R.S.T.O.M., CONGO BRAZZAVILLE, 9-11-1966.

Puparium fortement adhérent à l'épiderme de la plante-hôte. Sécrétion cireuse dorsale peu importante.

Corps aplati, ovalaire, incolore sauf : dorsalement une ligne médiane le long de la suture antérieure, deux taches au niveau de la zone oculaire, les dents trachéales, l'organe vasiforme et ventralement, les sillons et les spinules trachéaux, les stigmates thoraciques, de coloration marron brunâtre.

* Espèce dédiée à Monsieur le Professeur R. Paulian, Recteur de l'Université d'Abidjan (République de Côte d'Ivoire).

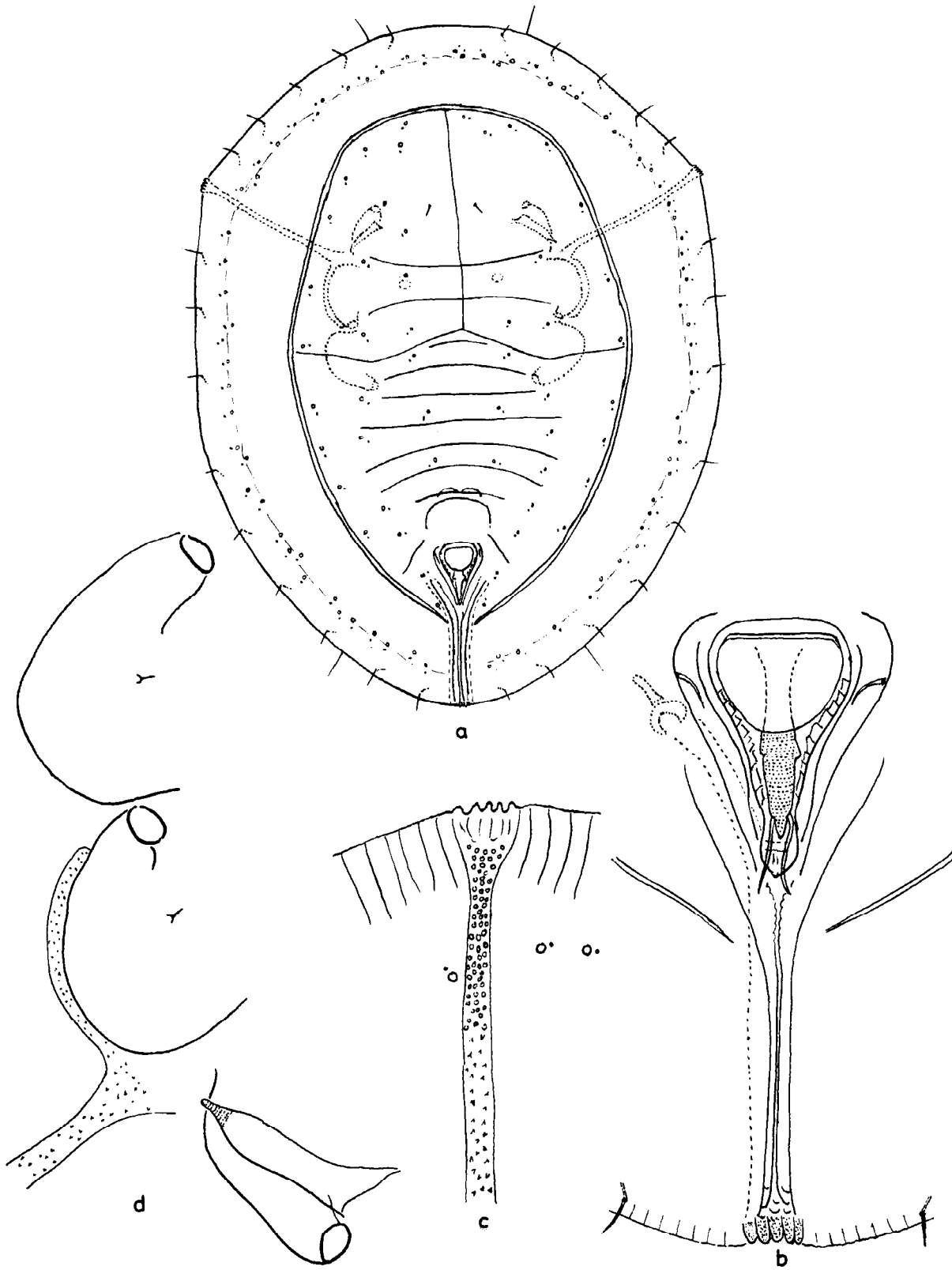


Fig. 1. — *Africaleurodes pauliani* n. sp.

a. Puparium ; b. Marge postérieure et organe vasiforme ; c. Dents trachéales et sillon thoracique ; d. Pattes et antenne.

Femelles (longueur : 1330 à 1500 μ , largeur : 1025 à 1145 μ , m : 1130 μ), plus grandes que les mâles (longueur : 1105 à 1185 μ , m : 1150 μ , largeur : 830 à 895 μ , m : 860 μ). Le rapport $\frac{L}{I}$ varie peu dans les deux sexes : ♀ (1,29 à 1,32), ♂ (1,30 à 1,35). Largeur maximale au niveau de la suture transverse.

Face dorsale.

Bord antérieur régulièrement arrondi jusqu'aux peignes trachéaux thoraciques, formant ensuite un angle marqué avec le bord latéral. Bord postérieur à peigne abdominal non saillant.

Marge entière, sans indentation ni crénulation, sauf au niveau des peignes trachéaux thoraciques constitués de 5 à 6 dents (généralement 5), légèrement saillantes et au peigne abdominal constitué de 5 à 7 dents (généralement 5). Dents trachéales bien individualisées, de 5 à 6 μ de large, se prolongeant nettement dans le subdorsum, à apex arrondi et assez fortement mélanisées.

Soies antéro et postéromarginales fines, de position marginale et non ventrale.

Stries submarginales régulières, parallèles, prolongées sur le subdorsum par des lignes peu anastomosées, subparallèles, s'arrêtant au niveau de la suture discale.

Zone comprise entre la suture discale et l'aire submédiane sculptée d'une réticulation à mailles géométriques courtes et irrégulières. Face dorsale à microponctuation peu distincte.

Suture antérieure limitée en avant par la suture discale. Suture transverse à branches latérales très faiblement remontantes après leur courbure atteignant la suture discale. Suture discale constituée de deux lignes contiguës, à bord antérieur faiblement arrondi, à bords latéraux réguliers s'étendant jusqu'au sillon anal, juste en dessous de l'organe vasiforme. Suture mésométathoracique légèrement descendante de chaque côté de la suture antérieure, ne dépassant pas le niveau du bord interne des pattes 2. Suture promésothoracique faiblement remontante s'arrêtant au niveau apical des antennes. Suture céphalothoracique non distincte.

Taches oculaires indiquées par la présence d'une petite tache arrondie marron roux.

Soies céphaliques brèves (10 à 12 μ); 1^{res} soies abdominales absentes; 8^{es} soies abdominales peu développées (8 à 12 μ), insérées nettement en arrière du bord antérieur de l'organe vasiforme, à mi-hauteur de l'opercule. Soies caudales absentes.

Soies submarginales courtes (12 à 16 μ), au nombre de 14 paires : 5 céphaliques, 2 thoraciques et 7 abdominales. Elles sont toutes de position marginale, insérées à environ 6 à 8 μ du bord et pourvues d'un prolongement interne, bien visible.

Pores géminés présents, petits, à micropore très réduit et généralement assez éloigné du macropore. Ils sont distribués selon quatre séries :

Une série extradiscale de pores nombreux, nettement plus grands, situés sur une ligne assez régulière placée environ au $\frac{2}{5}$ de la distance marge-suture discale.

Trois séries intradiscales de pores plus petits dont l'une submédiane et les deux autres latérales, la plus externe le long de la bordure interne de la suture discale.

Céphalothorax légèrement plus court que l'abdomen. — Rapport : 1,12 à 1,27, sans différence significative entre les mâles et les femelles.

Segmentation abdominale nette. Segment 1 légèrement plus grand (52 à 64 μ) que 2-3-4-6 subégaux (42 à 60 μ), 5 plus petit (36 à 46 μ), 7 nettement réduit (6 à 8 μ).

Poches dermiques présentes, subcontiguës. Dépressions submédianes indistinctes.

Orifice vasiforme non saillant, inclus dans une zone plus ou moins trilobée, entouré d'un épaissement sur ses bords latéraux. Orifice en forme de triangle très étiré, près de deux fois plus long que large (longueur : 108 à 142 μ , largeur : 58 à 86 μ). Bord antérieur droit, défini, peu élargi, bords latéraux sinucux, pourvus du côté interne de nombreuses crêtes obliques (9 à 10).

Opercule bref, transverse, ne remplissant pas l'orifice, à bord antérieur droit, à bords latéraux réguliers et à bord postérieur convexe.

Lingule très allongée, exposée, incluse, pourvue de deux mamelons bien caractérisés dans sa partie visible, entièrement spinuleuse et munie de deux fortes soies subapicales s'insérant au niveau de la partie rétrécie de l'apex. Organe vasiforme distant du bord postérieur d'environ 1,3 à 1,5 fois sa longueur.

Sillon anal bien marqué, très étroit dans sa partie libre, s'évasant ensuite largement latéralement à l'organe vasiforme. Crêtes anales bien indiquées.

Face ventrale.

Antennes, relativement courtes, ne dépassant pas la base des pattes 1, à apex fortement granuleux. Pattes bien arquées. Présence d'une soie coxale sur P 2 et P 3. Sillons trachéaux thoraciques bien développés, très étroits, pourvus de granules denses, arrondis dans la moitié de la région comprise entre les dents trachéales et la suture discale, ensuite de spinules moins denses s'étendant en une bande étroite le long des P 2 jusqu'à leur apex. Sillon trachéal abdominal semblable, pourvu de granules et de spinules, n'atteignant pas le dernier stigmate abdominal, mais s'arrêtant de chaque côté à mi-hauteur de l'organe vasiforme.

Sacs adhésifs faiblement visibles. Soies buccales très courtes et très rapprochées l'une de l'autre. Soies ventrales abdominales situées au même niveau que les 8^e soies abdominales, plus longues et plus rapprochées l'une de l'autre.

Africaleurodes pauliani présente de grandes affinités avec *Africaleurodes fulakariensis* Cohic par l'allure générale du corps, l'implantation des 14 paires de soies submarginales, mais s'en sépare par la répartition différente des taches pigmentaires, par les sillons trachéaux plus étroits pourvus de granules dans leur région externe, par l'organe vasiforme nettement plus rapproché de la marge, beaucoup plus allongé, à bords latéraux sinucux, par la forme de la lingule plus élancée et rétrécie à son apex, par celle de l'opercule concave à son bord postérieur, par les dépressions submédianes toujours indistinctes et par l'implantation nettement plus basse des 8^e soies abdominales.

MATÉRIEL ÉTUDIÉ : 6 exemplaires.

***Africaleurodes uvariae* n. sp. (fig. 2)**

Puparium isolé à la face inférieure des feuilles d'*Uvaria scabrida* Boutique (*Anonaceae*). — Centre O.R.S.T.O.M., CONGO BRAZZAVILLE, 9-12-1965.

Corps fortement adhérent à la plante-hôte, plus ou moins déformé par la pilosité. Puparium ovoïde, aplati, incolore, sauf quelques taches brunâtres sur le disque dorsal, l'une médiane entre les deux soies céphaliques, deux latérales céphaliques, l'organe vasiforme et quelques papilles fortement sclérifiées. Longueur 920 μ , largeur 600 μ , maximale au niveau du segment métathoracique.

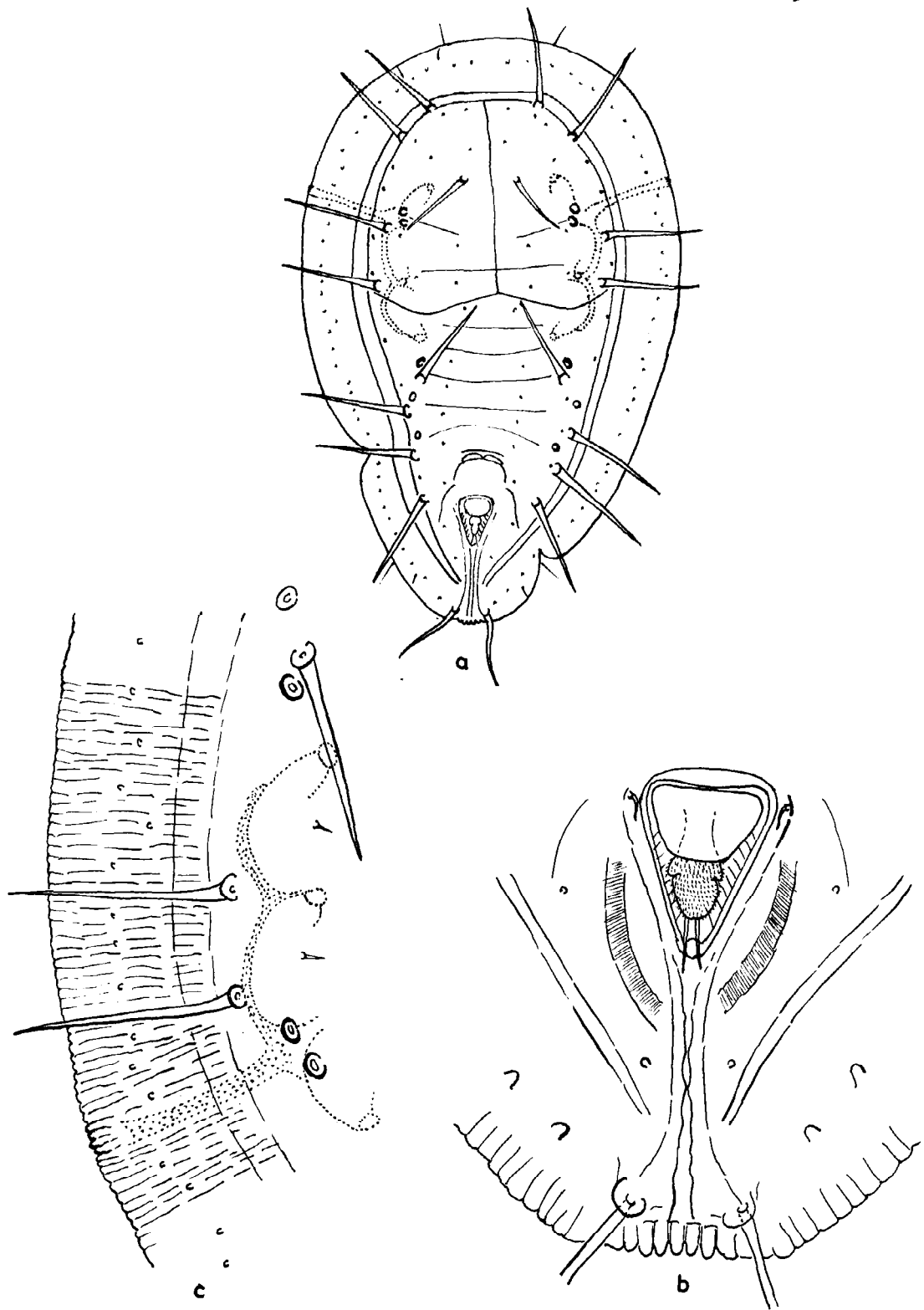


Fig. 2. — *Africaleurodes uvariae* n. sp.

a. Puparium; b. Marge postérieure et organe vasiforme; c. Marge latérale et papilles au niveau du pore trachéal et des pattes.

Face dorsale.

Bord antérieur arrondi, bords latéraux réguliers avec une légère échancrure au niveau des pores trachéaux thoraciques, bord postérieur droit ou faiblement concave.

Marge irrégulièrement crénelée, sans dents saillantes, sauf dans les régions trachéales, où elles sont nettement différenciées formant un peigne de 4 à 5 éléments.

Soies antéro et postéromarginales présentes, d'insertion légèrement ventrale. Stries submarginales définies se prolongeant sur le subdorsum jusqu'à la suture discale par des lignes assez régulières. Face dorsale finement ponctuée.

Suture antérieure droite, limitée antérieurement par la suture discale. Suture transverse largement ouverte, à branches latérales remontantes après la courbure et atteignant la suture discale au niveau de la longue soie métathoracique. Suture discale à bord antérieur droit, divergente ensuite latéralement jusqu'au métathorax, puis convergente jusqu'à la hauteur de la région médiane du sillon anal. Suture mésométa-thoracique droite n'atteignant pas la suture discale. Suture promésothoracique uniquement définie latéralement et débutant entre les deux papilles pro et mésothoracique. Suture céphalothoracique indistincte. Taches oculaires absentes.

Soies céphaliques fortement hypertrophiées, d'environ 100 μ de long ; 1^{res} soies abdominales absentes ; 8^{es} soies abdominales très réduites, insérées très près de l'organe vasiforme et nettement en dessous de son bord antérieur. Soies caudales de position submarginale, longues, de même extension que les soies céphaliques.

Soies submarginales peu nombreuses, de faible dimension : deux antérocéphaliques et une abdominale située plus bas que la soie postéromarginale. Par contre, on observe plusieurs soies allongées sur le disque dorsal, d'environ 150 à 200 μ de long, de chaque côté du corps : deux soies antérocéphaliques situées au voisinage de la suture discale, une soie mésothoracique et une soie métathoracique légèrement plus internes.

Sur l'abdomen, une soie nettement décalée vers la région médiane sur le 4^e tergite et trois soies au bord interne de la suture discale sur les segments 5-6 et 7.

Comme chez *Africaleurodes tetracerae* Cohic, on note sur le disque dorsal une série de formations papillaires paires, plus ou moins arrondies, plus sclérifiées à leur bord externe et distribuées comme suit : une papille prothoracique, une mésothoracique presque contiguës et une sur les segments abdominaux 3-4-5. Les papilles des segments 4 et 5 sont membraneuses et légèrement plus petites que la première papille abdominale semblable aux thoraciques.

Pores géminés présents, répartis selon une série extradiscale subdorsale, une série intradiscale au bord interne de la suture discale et une série submédiane. Dans la région céphalothoracique intradiscale, on note une série supplémentaire comprise entre la série submédiane et la série longeant le bord interne de la suture discale.

Céphalothorax plus court (400 μ) que l'abdomen (520 μ). — Rapport : 1,3. Segmentation abdominale nette jusqu'à la suture discale. Segments 1 à 6 subégaux : 1 (40 μ), 2 (36 μ), 3 (38 μ), 4 (38 μ), 5 (36 μ), 6 (42 μ), 7 très réduit (10 μ), environ le 1/4 de 6. Poches dermiques épaisses, subcontiguës. Dépressions submédianes peu distinctes.

Orifice vasiforme non saillant, triangulaire, plus long (76 μ) que large (56 μ), à bord antérieur défini, épais, à bords latéraux pourvus de nombreuses crêtes obliques.

Opercule transverse, subtrapézoïdal, ne remplissant que la moitié de l'orifice, à bords antérieur et postérieur relativement droits.

Lingule incluse, exposée, étranglée dans sa partie visible, finement spinuleuse et pourvue de deux longues soies subapicales dépassant le bord postérieur de l'orifice.

Organe distant de la marge d'environ 1,5 fois sa longueur (120 μ).

Sillon anal bien développé, étroit, s'évasant régulièrement autour de l'organe. Crêtes anales fortement développées et épaissies.

Face ventrale.

Antennes relativement courtes atteignant la base des pattes 1. Pattes assez petites. Une soie coxale sur P 2 et P 3. •

Sillons trachéaux thoraciques étroits, à bords droits, pourvus de fines spinules s'étendant en une bande étroite jusqu'aux pattes 3. Sillon trachéal abdominal semblable, muni de spinules depuis son bord postérieur jusqu'au dernier stigmaté abdominal.

Soies buccales petites, subcontiguës. Soies ventrales abdominales courtes, moins espacées l'une de l'autre que les 8^{es} soies abdominales.

Africaleurodes uvariae est très proche d'*Africaleurodes tetracerae* Cohic et appartient au même groupe caractérisé par un puparium ovoïde, la présence de soies intradiscales et de formations papillaires plus ou moins sclérifiées. *A. uvariae* diffère néanmoins de *A. tetracerae* par la coloration, l'hypertrophie de la soie céphalique, l'hypertrophie et le nombre différent des soies intradiscales. Chez *A. tetracerae*, il y a 2 soies antéro-céphaliques, 1 mésothoracique et 4 abdominales sur les segments 4-5-6 et 7. Chez *A. uvariae* : 2 antéro-céphaliques, 1 mésothoracique, 1 métathoracique et 4 abdominales (4-5-6-7). Il en est de même des formations papillaires, moins nombreuses chez *A. uvariae* et limitées à 1 papille prothoracique, 1 mésothoracique et 3 abdominales (segment 3-4 et 5). Chez *A. tetracerae*, les thoraciques sont semblables, mais les abdominales plus nombreuses : 2 papilles sur les tergites 3-4-5 et 1 sur le tergite 6.

MATÉRIEL ÉTUDIÉ : 5 exemplaires.

Genre Aleurocanthus Q. et B. (1904)

Aleurocanthus aberrans n. sp. (fig. 3)

Aleurodes vivant en petites colonies à la face inférieure des feuilles de *Gardenia Jovis-tonantis* Hiern (*Rubiaceae*), plante des savanes brûlées du Sud tchadien : Goré, 5-3-1966 et sur *Cassia siamea* Lam. (*Caesalpinaceae*), Kim, 6-3-1966. RÉPUBLIQUE DU TCHAD.

Corps épineux, très fortement convexe, à faible sécrétion cireuse. Coloration roux clair, à région submédiane légèrement mélanisée, notamment la région céphalo-thoracique et le rachis. Longueur 1135 à 1200 μ , largeur 795 à 840 μ .

Face dorsale.

Puparium plus ou moins elliptique, à bord antérieur légèrement en pointe, à bords latéraux faiblement échancrés au niveau de la région trachéale thoracique, s'évasant jusqu'aux 3^e et 4^e segments abdominaux, où la largeur est maximale, puis s'atténuant régulièrement jusqu'au bord postérieur qui est droit ou légèrement concave.

Marge régulièrement dentée, à dents légèrement sclérifiées, bien individualisées, un peu plus longues que larges, à palette arrondie et à bord crénelé. Dents de taille différente, plus petites dans la région antérieure (14-15 dents dans 100 μ) que dans les régions latérales abdominales et postérieures (11-12 dents dans 100 μ). Dents non

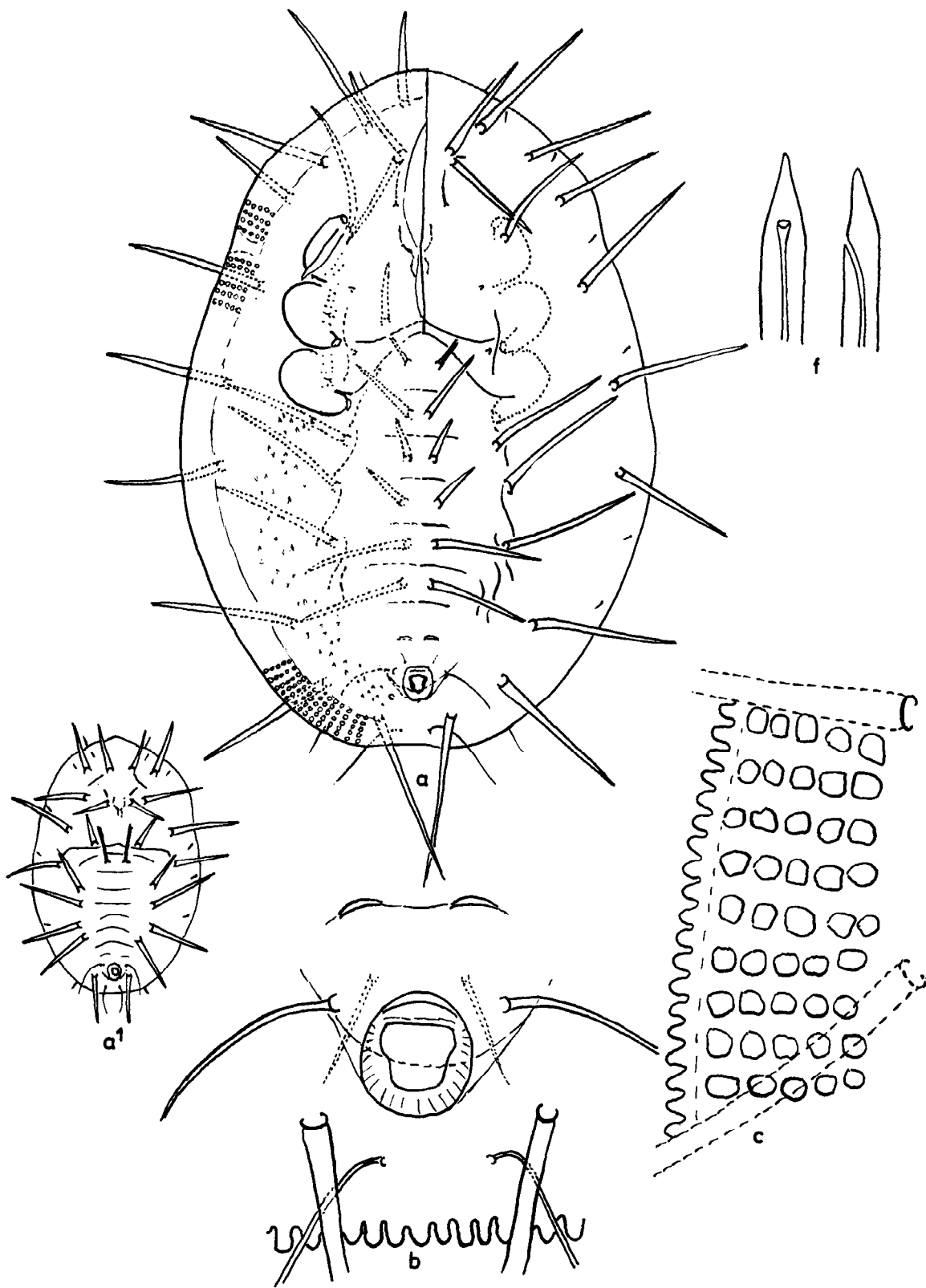


Fig. 3. — *Aleurocanthus aberrans* n. sp.

a. Puparium; a', stade 3; b. Marge postérieure et organe vasiforme; c. Sculptures ventrales submarginales; f. Extrémité des épines discales

modifiées dans l'aire trachéale thoracique, légèrement plus allongées dans la région trachéale abdominale.

Soies antéromarginales nettement plus petites que les soies postéromarginales. Leur insertion est ventrale, au bord subapical d'une dent. Stries submarginales courtes et peu distinctes.

Suture antérieure droite, pourvue d'une crête médiane. Suture transverse à branches latérales fortement descendantes, devenant transverses sur une courte longueur au niveau des P 3 et dépassant légèrement le bord externe des plis latérolongitudinaux brefs. Suture mésométhoracique anguleuse. Autres sutures indistinctes. Segment métathoracique très réduit dans sa partie médiane. Taches oculaires absentes.

Céphalothorax environ 1,5 fois plus court que l'abdomen.

Soies céphaliques fines et relativement courtes (32 à 42 μ) ; 1^{res} soies abdominales absentes ; 8^e soies abdominales très fortement développées, épaisses et fréquemment plus ou moins sinueuses, d'environ 100 μ (95-105 μ), insérées très à l'écart de l'orifice vasiforme, presque au niveau de son bord antérieur. Soies caudales fines, longues d'environ 160 μ , d'insertion submarginale.

Soies submarginales extrêmement réduites (2 à 3 μ), au nombre de 5 à 6 (4 céphalothoraciques, 1 à 2 abdominales), insérées très près du bord interne des dents marginales.

Par ailleurs, on note, sur la face dorsale, un ensemble de soies hypertrophiées en épines légèrement sclérifiées et distribuées selon le patron suivant :

— Une série latérale de position nettement subdorsale comprenant 9 épines de chaque côté du corps avec, en plus, une épine impaire antérieure située selon les individus, soit à droite, soit à gauche de la suture antérieure et toujours de taille plus réduite (90-96 μ). Les 9 épines sont réparties en trois groupes de trois : un groupe céphalique dont les deux premières sont subégales (130-145 μ), la troisième toujours plus réduite (95-105 μ), un groupe latéral composé de deux épines thoraciques et d'une abdominale sensiblement de même longueur (120 à 145 μ), un groupe postérieur d'éléments subégaux de 145 à 165 μ .

— Une série subdorsale, plus interne, constituée de 4 épines : une prothoracique (105 à 120 μ) au niveau apical des pattes 1 et trois abdominales à la limite du rachis médian sur les segments 3-4 et 5. Elles ont environ les mêmes mensurations (135 à 150 μ).

— Une série submédiane formée de deux épines antérocéphaliques contiguës (95 à 110 μ), d'une épine mésothoracique fréquemment unilatérale, de taille plus restreinte (40 à 50 μ) et d'une série d'épines abdominales sur les segments 2-3-4-5 et 6. Celle du 2^e tergite est toujours relativement plus longue (70 à 80 μ) que celles des segments 3 et 4, subégales (30 à 45 μ). L'épino du 5^e tergite est bien développée (105 à 115 μ) et toujours légèrement plus courte que celle du 6^e segment la plus longue de toutes (120 à 135 μ). Toutes ces épines dorsales sont canaliculées et pourvues d'un orifice excréteur, situé avant l'apex taillé en sifflet.

Par ailleurs, on note, sur le segment abdominal 1, dans la région submédiane, une production de nature différente des épines dorsales, fortement chromaffine, souple dont l'extrémité est soit arrachée, soit fixée à l'exuvie du stade précédent.

De plus, on observe, de chaque côté du méso et du métathorax, un petit tubercule papillaire arrondi ou conique, plus rarement transformé en épino courte, ainsi qu'une courte soie, entre les deux longues épines antérocéphaliques et qui doit représenter un vestige d'une 3^e soie antérocéphalique caractéristique de certaines espèces : *Aleurocanthus trispina* Mound, *A. mayumbensis* Cohic et *A. m'vouliensis* Cohic.

Pores géminés présents selon une série située sur la même ligne que les soies submarginales, à micropore très écarté du macropore.

Segmentation abdominale peu distincte, segment 7 non réduit presque aussi long que 6. Présence d'un rachis dorsal et de carènes obliques.

Poches dermiques non contiguës. Dépressions submédianes absentes.

Organe vasiforme saillant, subcirculaire d'environ 52 μ de diamètre, distant de la marge d'environ son diamètre (58 μ). Bord antérieur bien défini, épaissi. Présence de nombreuses crêtes obliques, fines, aux bords latéraux et postérieurs.

Opercule central, relativement petit, laissant tout autour de lui une zone de plancher anal bien dégagé. Bord antérieur de l'opercule droit, bord postérieur légèrement convexe, bords latéraux rétrécis avant l'apex.

Lingule épineuse, incluse, entièrement masquée. Orifice pourvu à sa partie inférieure d'un repli membraneux, en croissant, formant une poche s'étendant depuis l'insertion des 8^{es} soies abdominales jusqu'à son bord postérieur et le coupant à sa mi-hauteur.

Sillon anal absent.

Face ventrale.

Antennes relativement longues, dépassant la base des pattes 2. Présence d'une courte soie coxale sur P 2 et P 3, au milieu d'un petit amas de spinules également présent sur P 1.

Soies ventrales abdominales fines, courtes, beaucoup plus rapprochées l'une de l'autre (38 μ) que les 8^{es} soies abdominales (70 μ).

Face ventrale sculptée, sur une distance d'environ 80 μ , à partir de la base des dents, de figures plus ou moins arrondies ou subcarrées disposées généralement sur 5 rangs en séries parallèles. Sculptures absentes au niveau des régions trachéales thoraciques et abdominale.

Présence d'un champ de spinules peu nombreuses entre les deux stigmates abdominaux, spinules légèrement plus petites que celles des pattes.

Sillons trachéaux thoraciques et abdominal faiblement indiqués.

Stade III.

Long d'environ 660 μ sur 440 μ de large, il se différencie essentiellement du stade IV par le nombre moindre des épines dorsales (12 paires). La série latérale est réduite à deux épines antérieures céphaliques, une mésothoracique, une métathoracique et une abdominale postérieure de chaque côté de l'organe vasiforme. La série subdorsale est, par contre, constituée de 4 épines abdominales sur les segments 3-4-5 et 6 et d'une épine prothoracique. La série submédiane est absente sur l'abdomen et limitée à la région céphalothoracique, elle comprend une épine céphalique légèrement postérieure à la soie céphalique et une épine mésothoracique. Sur l'abdomen, seul le tergite 1 possède la production fixant l'exuvie du stade 2. Les soies submarginales sont au nombre de 5 à 6 de chaque côté.

Aleurocanthus aberrans présente certaines affinités avec *Aleurocanthus strychnosicola* Cohic notamment par l'allure générale du corps, le nombre des chètes dorsales (21 paires), la présence d'une épine impaire en plus des 9 paires d'épines latérales. Il en diffère toutefois par l'implantation de certaines épines dorsales. Chez *A. aberrans* il existe une paire d'épines mésothoraciques (souvent unilatérale) toujours absentes chez *A. strychnosicola*, par contre, celle-ci possède une paire d'épines postérocéphaliques toujours absentes chez *A. aberrans*. Par ailleurs, les sculptures ventrales sont marginales chez *A. aberrans* tandis que chez *A. strychnosicola* elles sont submarginales et disposées

en série généralement plus réduite de 2-3-4 éléments. *A. aberrans* est également proche de *A. hansfordi* Corbett, mais diffère de celui-ci par le nombre toujours impair des épines latérales (19), toujours pair (20) chez *A. hansfordi*.

MATÉRIEL ÉTUDIÉ : 13 exemplaires.

***Aleurocanthus alternans* Cohic (1966)**

Espèce précédemment décrite du CONGO BRAZZAVILLE et retrouvée sur :

Millettia laurentii de Wild (*Papilionaceae*), 24-11-1965.

Cnestis lescrauwaetii de Wild (*Connaraceae*), 4-1-1966.

Hymenocardia ulmoides Oliv. (*Euphorbiaceae*), 24-11-1965, ainsi qu'en RÉPUBLIQUE DU TCHAD sur *Gardenia Jovis-tonantis* Hiern. — Goré, 6-3-1966.

A noter la présence d'une gouttelette de liquide à l'extrémité des épines marginales alternes.

***Aleurocanthus imperialis* n. sp. (fig. 4)**

Aleurodes vivant à la face inférieure des feuilles d'*Uvaria scabrida* Boutique (*Anonaceae*). — Centre o.r.s.t.o.m., CONGO BRAZZAVILLE, 22-12-1965.

Puparium généralement fixé le long de la nervure centrale et parfois des nervures secondaires. Coloration noire, avec les épines rousses munies à leur extrémité d'une gouttelette de sécrétion. Forme obovoïde, plus large antérieurement que postérieurement. Corps fortement convexe, long d'environ 800 μ , large de 430 μ au niveau du métathorax et du 1^{er} segment abdominal, à bords latéraux en palissade, perpendiculaires au substrat.

Marge apparente sans indentation, sauf au bord postérieur, où elle est ondulée. Marge réelle défléchie ventralement pourvue de dents assez régulières, allongées, à apex arrondi.

Soies antéro et postéromarginales présentes, ventrales. Stries submarginales courtes.

Suture antérieure droite sans ornementation. Suture transverse à angle médian peu marqué, à branches latérales non bisinuées atteignant le niveau externe des pattes 3, faiblement remontantes, et ne dépassant pas la hauteur du point central. Pli latéro-longitudinal, taches oculaires et crête médiane antérieure absents.

Suture mésométathoracique légèrement convexe vers l'avant. Suture promésothoracique indistincte. Suture céphalothoracique visible, latéralement, sous forme de deux stries obliques. Segment métathoracique peu réduit dans sa région médiane.

Soies céphaliques bien développées, relativement longues (70 à 75 μ), largement écartées ; 1^{res} soies abdominales absentes ; 8^{es} soies abdominales semblables aux soies céphaliques, insérées très près de l'organe vasiforme, à son niveau antérieur. Soies caudales très longues (130 à 150 μ) insérées de part et d'autre d'un arc sclérifié plus ou moins ondulé.

Soies submarginales présentes sur les bords latéraux : 4 céphalothoraciques et 2 abdominales.

En plus de ces soies classiques, on observe sur la face dorsale des formations épineuses sécrétrices au nombre de 29 paires, disposées selon :

— Une série latérale constituée, de chaque côté, de 19 épines sensiblement égales (80 à 100 μ), dont les trois antérieures sont légèrement isolées des autres.

— Une série subdorsale comprenant 3 épines thoraciques, une sur chaque segment et 5 abdominales sur les tergites 2-4-5-6 et 7. Elles sont sensiblement égales (65 à 75 μ), sauf celle du segment 7 nettement plus grande (100 μ).

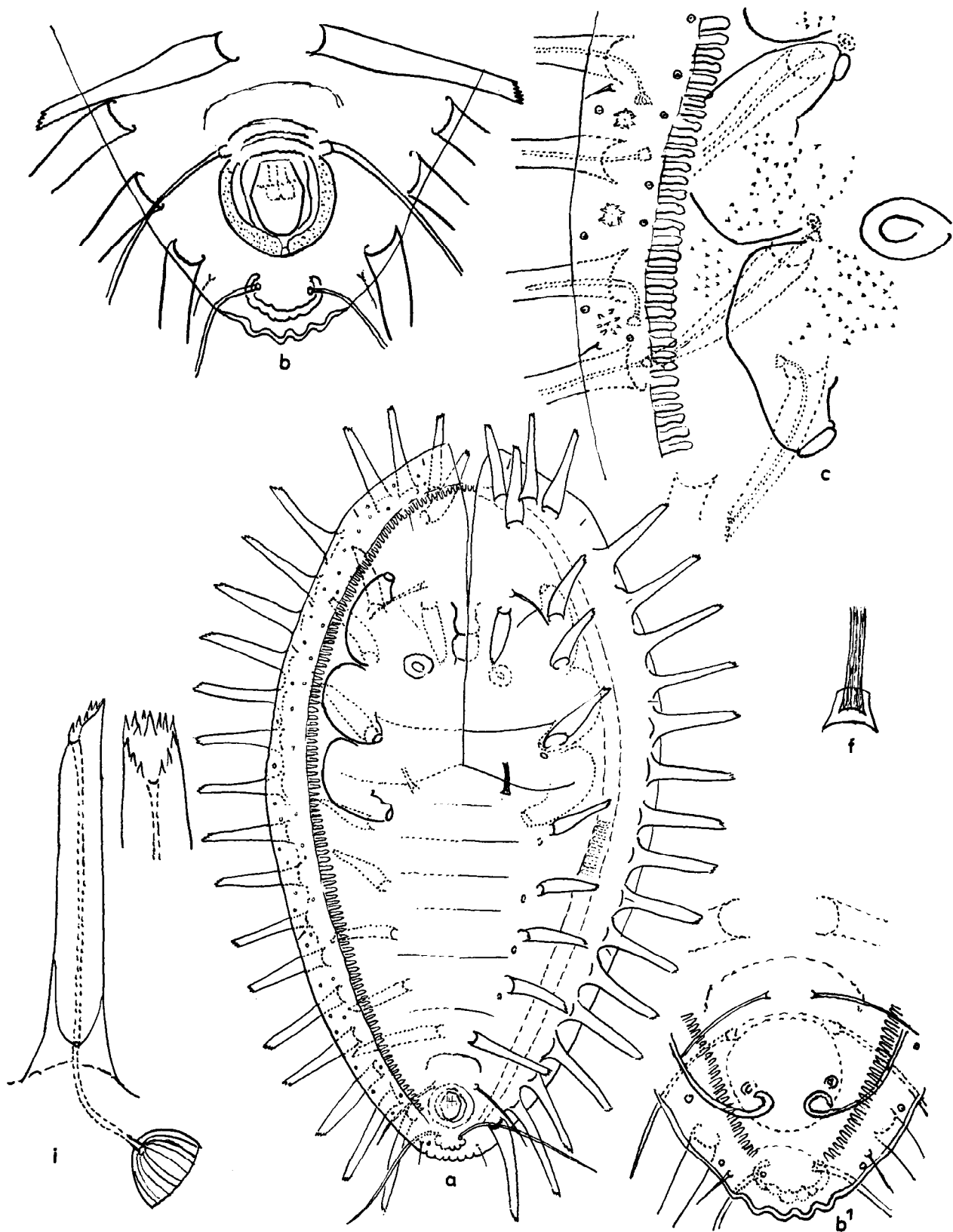


Fig. 4. — *Aleurocanthus imperialis* n. sp.

a. Puparium ; b. Extrémité postérieure du corps et organe vasiforme ; b¹. Extrémité postérieure en vue ventrale ; c. Marge latérale réelle, pattes, sac adhésif et spinules ventrales ; f. Formation spiniforme du 1^{er} tergite abdominal rattachant l'exuvie du stade 3 ; i. Épines dorsales couronnées et glande sécrétrice.

— Une série submédiane restreinte, formée d'une épine antérocéphalique et d'une épine postérocéphalique située légèrement en dessous de la soie céphalique.

Sur le premier segment abdominal, on note la présence de la formation souple, spiniforme et tuberculée à la base, se rattachant à l'exuvie du stade précédent.

Ces épines sécrétrices, relativement trapues, ont leur apex tronqué en sifflet, pourvu d'une couronne de prolongements aigus. Au voisinage de celui-ci débouche un canal relié à une glande en forme de demi sphère d'aspect côtelé.

Pores géminés présents, limités à deux séries submarginales au bord externe de la rangée d'épines latérales sur la marge en palissade. Ces pores consistent en un macropore simple associé à un micropore relativement écarté, micropore situé au centre d'une plage circulaire pourvue d'une couronne de petits éperons. Ces pores ainsi que les soies marginales paraissent ventraux sur les exemplaires montés.

Abdomen légèrement plus long que le céphalothorax. — Rapport : 1,16. Segmentation abdominale peu distincte. Segments 1-2 égaux (34 μ), légèrement plus petits que 3-4 (38 μ) ; segments 5-6-7 égaux (44 à 46 μ). — Rachis médian peu marqué sans carènes obliques.

Poches dermiques indistinctes. Dépressions submédianes présentes, mais peu indiquées.

Orifice vasiforme saillant, subcordiforme, surplombant, sur le vivant, l'extrémité postérieure du corps. Longueur : 48 μ , largeur : 44 μ . Bord antérieur bien défini, épaissi, bords latéraux épaissis, granuleux, sans crêtes obliques, bord postérieur pourvu d'un sillon.

Opercule relativement petit, allongé, à bord antérieur étroit, à bords latéraux anguleux, à bord postérieur arrondi. Lingule incluse, entièrement masquée.

Sillon anal absent.

Face ventrale.

Fortement mélanisée et largement pourvue de granulations plus ou moins spiniformes, très mélanisées et plus ou moins distribuées en lignes irrégulières. Antennes trapues, atteignant la base des pattes 2. Une soie coxale sur P 1 et P 2 extrêmement petite et difficile à mettre en évidence du fait des granulations. Spinules trachéales thoraciques présentes, simplement différentes des autres granulations par leur absence de coloration.

Soies ventrales abdominales plus courtes que les 8^{es} soies abdominales.

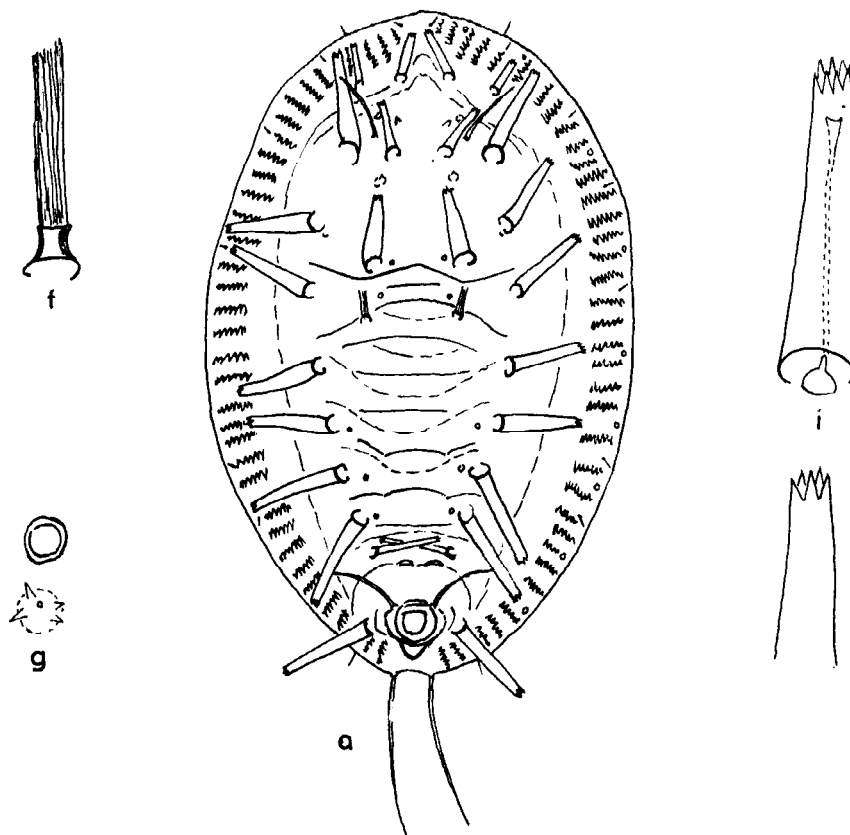
Stade III (fig. 5).

Se différencie essentiellement du stade IV par le nombre réduit des épines de la série latérale, constituée seulement de chaque côté : par deux épines céphaliques et une épine postérieure de part et d'autre de l'organe vasiforme.

La série subdorsale est à peu près semblable : 3 épines thoraciques (une sur chaque segment) et 5 abdominales sur les tergites 3-4-5-6 et 7 et non 2-4-5-6-7. L'épine du segment 7 est par contre plus réduite que les autres.

La série submédiane comprend une épine postérocéphalique, une épine mésothoracique (absente dans le stade IV). Par contre, l'épine antérocéphalique n'existe pas dans le stade III.

Les soies submarginales sont au nombre de 7 (5 céphalothoraciques et 2 abdominales).

Fig. 5. — *Aleurocanthus imperialis* n. sp.

a. Stade 3; f. Formation spiniforme du tergite abdominal 1 servant à la fixation de l'exuvie du stade 2; g. Pore et micropore entouré d'une couronne de petits éperons; i. Épine dorsale couronnée.

Les pores géminés submarginaux sont semblables, avec une couronne de petits éperons autour du micropore.

Aleurocanthus imperialis ne présente guère d'affinités avec les *Aleurocanthus* actuellement connus, si ce n'est avec *Aleurocanthus regis* Mound et certaines autres espèces caractérisées par des épines sécrétrices couronnées à l'apex. *A. imperialis* présente des tubes sécréteurs fort apparentés aux siphons du genre *Siphoninus*. De plus la non réduction du 7^e segment abdominal le rapproche plutôt des *Siphoninus*, mais les affinités avec ce genre ne pourront être précisées qu'avec l'examen des griffes tarsales de l'adulte dont l'absence de paronychium est caractéristique de la tribu des *Siphonini*.

MATÉRIEL ÉTUDIÉ : 8 exemplaires.

***Aleurocanthus leptadeniae* n. sp. (fig. 6)**

Aleurodes vivant, en colonies denses, à la face inférieure des feuilles de *Leptadenia hastata* Decne (*Asclepiadaceae*). — Laboratoire de Farcha, Fort-Lamy, 26-2-1966, RÉPUBLIQUE DU TCHAD.

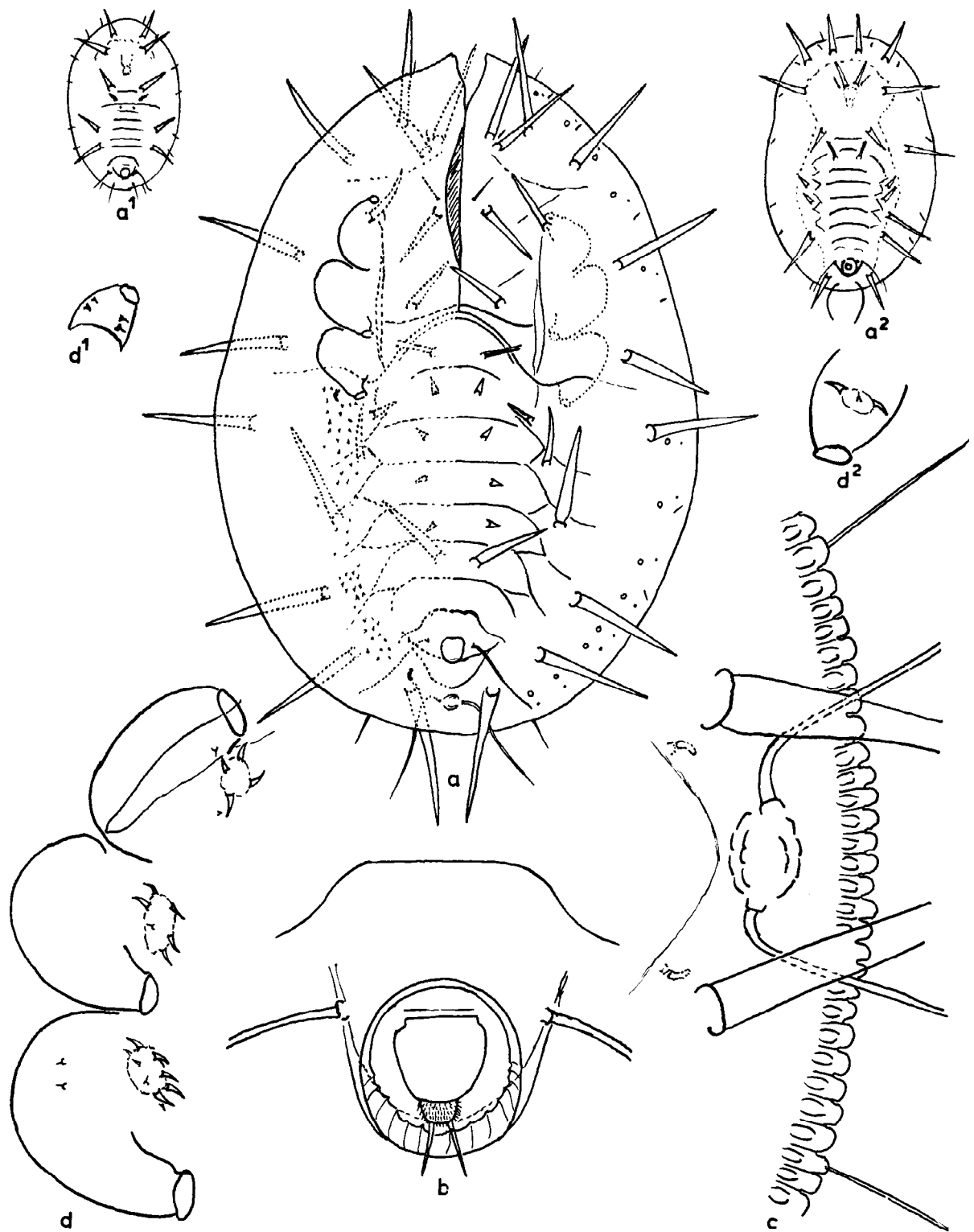


Fig. 6. — *Aleurocanthus leptadeniae* n. sp.

a. Puparium; a¹. Stade 2; a². Stade 3; b. Organe vasiforme; c. Marge postérieure; d. Antenne, pattes et éminences coxales pourvues d'éperons; d¹. Patte 2 du stade 2; d². Patte 2 du stade 3.

Sur le vivant, l'insecte est de coloration sombre sur presque toute la région dorsale, à l'exception de la marge claire. Les épines dorsales sont rousses et le puparium est cerné d'une courte frange cirreuse blanche.

Face dorsale.

Puparium fortement bombé, de forme obovoïde, à largeur maximale au niveau du 3^e segment abdominal. Bord antérieur relativement aigu, bord postérieur convexe, bords latéraux avec une légère constriction, pas toujours indiquée, au niveau de la région trachéale thoracique. Longueur relativement très constante, d'environ 1120 μ de moyenne, largeur 800 μ . — Rapport : 1,40.

Marge régulièrement dentée (10 à 11 dents dans 100 μ). Dents aussi longues que larges, à apex arrondi, sans crénulation, pourvues dans leur partie interne d'épaississements donnant l'impression d'une deuxième rangée de dents.

Soies antéro et postéromarginales fines, insérées à l'apex d'une dent, les postérieures nettement plus longues que les antérieures.

Stries submarginales courtes, ne dépassant pas les épaississements dentiformes.

Suture antérieure droite, pourvue d'une courte crête médiane fortement mélanisée. Suture transverse à branches latérales légèrement bisinuées s'étendant sur le sub-dorsum.

Suture mésométhoracique faiblement anguleuse. Sutures promésothoracique et céphalothoracique légèrement indiquées par des stries obliques latérales. Segment métathoracique très réduit dans sa partie médiane. Pli latérolongitudinal présent. Taches oculaires absentes.

Soies céphaliques fines, assez courtes (40 μ) ; 1^{res} soies abdominales absentes ; 8^{es} soies abdominales puissantes, longues (110 à 120 μ), insérées très loin de l'organe vasiforme, au niveau du bord antérieur de l'opercule. Soies caudales très développées (185 à 195 μ), nettement subdorsales, insérées de part et d'autre d'une excroissance tuberculaire arrondie, à environ mi-distance du bord postérieur de l'orifice vasiforme et de la marge.

Soies submarginales de dimensions très réduites (2 à 4 μ), peu nombreuses, nettement submarginales : 4 céphalothoraciques et 2 abdominales.

Les épines dorsales sclérifiées, au nombre de 21 paires, sont réparties selon le patron suivant :

— Une série d'épines latérales, de position subdorsale, sensiblement de même dimension, au nombre de 8 de chaque côté : 2 céphaliques, 1 mésothoracique, 1 métathoracique et 4 abdominales : 1 (145 à 160 μ), 2 (135 à 175 μ), 3 (145 à 165 μ), 4 (135 à 160 μ), 5-6 (140-160 μ), 7 (150 à 170 μ), 8 (150 à 175 μ).

— Une série subdorsale, plus interne, constituée de 4 épines : 1 prothoracique (75 à 110 μ) et 3 abdominales sur les segments 2-3 et 4, de grandeur croissante, celle du 2^e segment est une épine courte de 30 à 35 μ , celle du 3^e d'environ le double (65 à 80 μ), celle du 4^e également du double de la précédente (130 à 150 μ).

— Une série submédiane comprenant de chaque côté sur le céphalothorax : 2 épines antérocéphaliques contiguës (135 à 155 μ) avec une courte soie entre elles comme chez *A. aberrans*, 1 épine postérocéphalique légèrement en dessous des soies céphaliques (105 à 130 μ), 1 épine mésothoracique, parfois plus courte (80 à 100 μ) et sur l'abdomen 4 éperons courts (20 à 30 μ) sur les segments 2-3-4 et 5 et 1 épine (105 à 130 μ) sur le segment 6.

Par ailleurs, on note, sur le premier tergite abdominal, la production spiniforme chromaffine servant de fixation à l'exuvie du stade 3.

Toutes les épines et éperons dorsaux sont canaliculés et pourvus d'un orifice excréteur subapical.

Pores géminés présents, selon une série submarginale peu abondante, entre les épines latérales et les soies submarginales, à micropore simple très écartés du macropore.

Abdomen nettement plus long que le céphalothorax. — Rapport : 1,50. Segmentation assez peu distincte sauf sur le rachis médian très saillant. Segment 1 nettement plus développé (85 μ) que 2-3-4 subégaux (65 à 70 μ), segments 5 et 6 subégaux (55 à 60 μ), segment 7 peu réduit, environ les 3/4 ou les 4/5 de 6 (45 à 48 μ). Carènes obliques présentes.

Poches dermiques peu développées, bien séparées. Dépressions submédianes absentes.

Organe vasiforme saillant, subcirculaire, d'environ 70 μ de diamètre, distant de la marge d'une fois son diamètre (70 à 80 μ). Bord antérieur bien défini, épaissi et mélanisé. Bords latéraux et postérieur pourvus d'indentations et de fines crêtes obliques.

Opercule central, relativement petit, subtrapézoïdal. Lingule incluse, non entièrement masquée, épineuse et munie de 2 soies apicales robustes dépassant le bord postérieur. Base de l'organe incluse dans un repli membraneux, fortement mélanisé s'étendant jusqu'aux 8^{es} soies abdominales.

Sillon anal absent.

Face ventrale.

Antennes atteignant la base des pattes 1. — Pattes bien développées, caractérisées par la présence sur chacune d'elles d'une éminence coxale plus ou moins arrondie ou ovalaire sur laquelle s'insèrent de forts éperons de dimensions variables. Une petite soie coxale sur P 2 et P 3 sur l'éminence coxale.

Soies ventrales abdominales fines nettement plus courtes et plus rapprochées que les 8^{es} soies abdominales :

Sculptures géométriques ventrales caractéristiques de beaucoup d'espèces d'*Aleurocanthus* absentes. Présence d'un champ de spinules peu denses entre les deux stigmates abdominaux fortement développés.

Sillons trachéaux thoraciques et abdominal indistincts.

Stade III.

Long d'environ 650 μ sur 440 μ de large, bien mélanisé sur la partie médioabdominale. Diffère essentiellement du stade IV par le nombre plus restreint des épines dorsales limitées à 2 paires :

— Une série latérale constituée, de chaque côté, par 2 épines céphaliques antérieures, 1 métathoracique et 1 abdominale au bord postérieur.

— Une série subdorsale formée de 5 épines : 1 prothoracique, et 4 abdominales sur les tergites 3-4-5-6. Celles des segments 3 et 4 sont beaucoup plus petites que celles des segments 5 et 6.

— Une série submédiane comprenant 1 épine postérocephalique et 1 épine mésothoracique. Les segments abdominaux sont dépourvus d'épines submédianes. Le segment 1 présente toutefois la formation spiniforme reliée à l'exuvie du stade II.

Les soies submarginales sont très petites : 2 céphaliques, 1 prothoracique, 1 métathoracique et 2 abdominales sur les segments 5 et 6.

Les 3 paires de pattes sont également pourvues d'une éminence coxale avec chacune 2 éperons et, en plus, une soie coxale sur P 2 et P 3.

Stade II.

Longueur : 440 μ , largeur : 275 μ . Corps légèrement enfumé dans la région médiane. Épines dorsales au nombre de 7 paires :

— Série latérale : 1 céphalique antérieure, 1 abdominale postérieure.

— Série subdorsale : 2 abdominales sur les tergites 4 et 5.

— Série submédiane : 1 céphalique, 1 mésothoracique, 1 métathoracique réduite, 1 petit tubercule sur le segment abdominal 1.

6 paires de soies submarginales.

Pattes sans éminence coxale mais pourvues de 2 petites soies.

MATÉRIEL ÉTUDIÉ : 15 exemplaires.

Aleurocanthus leptadeniae appartient de toute évidence au même groupe qu'*A. strychnosicola* Cohic et *A. aberrans* n. sp. par la forme du corps, par le type général d'implantation des épines dorsales canaliculées, mais en diffère par leur nombre qui est seulement de 42 chez *A. leptadeniae* et de 43 chez les deux autres espèces. La série latérale ne comprend que 16 épines, alors que dans les deux suivantes, elle est de 19 (9 paires plus 1 impaire).

La clé suivante permet d'isoler facilement ces différentes espèces :

1. — Présence de 43 épines dorsales. Série latérale de 19 épines. Sculptures géométriques ventrales présentes. Champ de spinules sur les trois paires de pattes... 2
 - Présence de 42 épines dorsales. Série latérale de 16 épines. Sculptures géométriques ventrales absentes. Champ de spinules absent, mais présence d'éminences coxales pourvues d'éperons robustes.....
 - A. leptadeniae* n. sp.
2. — Épines postérocéphaliques présentes. Épines mésothoraciques absentes.....
 - A. strychnosicola* Cohic.
 - Épines postérocéphaliques absentes. Épines mésothoraciques présentes, souvent unilatéralement.....
 - A. aberrans* n. sp.

Aleurocanthus recurvispinus Cohic (1966)

Espèce précédemment décrite du CONGO BRAZZAVILLE sur *Dilleniaceae* (*Tetracera alnifolia* Willd) et retrouvée de ce même territoire sur *Anonaceae* (*Uvaria scabrida* Boutique). — O.R.S.T.O.M., 7-12-1965 sur *Rubiaceae* (*Morinda confusa* Hutch.). — O.R.S.T.O.M., 29-12-1965. Cette espèce existe également au NIGERIA : deux exemplaires communiqués par L. A. Mound sur plante indéterminée, NORTH NIGERIA. Biu to lake Tala, 24-11-1956 (Dr V. F. Eastop coll.).

Aleurocanthus strychnosicola Cohic (1966)

Espèce précédemment décrite du CONGO BRAZZAVILLE, sur *Loganiaceae* (*Strychnos pungens* Solered) et *Strychnos spinosa* Lam, et retrouvée sur *Ochnaceae* (*Ochna gilleliana* Gilg.). — O.R.S.T.O.M., BRAZZAVILLE, 13-1-1966.

Comme *Aleurocanthus aberrans* et *A. leptadeniae*, *A. strychnosicola* possède des épines canaliculées, caractère non précisé dans la description originale. Chez l'adulte les ailes sont blanches, avec la partie terminale de la nervure de l'aile antérieure, une bande médiane ou deux taches ainsi qu'une tache basale, enfumées. A l'éclosion, l'adulte a la tête orange, le corps jaune citron, les ailes blanches. Après durcissement des téguments, la mélanisation se développe chez le mâle sur la tête, les tergites abdominaux et les ailes. Chez la femelle, seule la partie basale de l'abdomen est mélanisée, l'abdomen est jaune citron à l'éclosion, puis paraît entièrement noir car les œufs se pigmentent très rapidement. Chez la femelle, les antennes sont normales, chez le mâle, elles présentent une énorme sensille spiralée sur les derniers segments.

Les œufs sont pondus en lignes courbes, très courtes, ne formant jamais de cercles ou de demi-cercles.

Aleurocanthus uvariae n. sp. (fig. 7)

Exemplaires isolés à la face inférieure des feuilles d'*Uvaria scabrida* Boutique (*Anonaceae*). — O.R.S.T.O.M., BRAZZAVILLE, 9-12-1965.

Corps de forme ovale, régulièrement arrondi antérieurement et postérieurement, non échancré latéralement. Espèce de petite taille (longueur 595 μ , largeur : 410 μ , maximale au niveau du métathorax), faiblement bombée, peu épineuse, transparente.

Face dorsale.

Marge régulièrement dentée, à dents bien individualisées, légèrement plus longues que larges, à palette crénelée. (15 à 16 dents dans 100 μ dans les parties latérales, 18 dans les parties antérieures et postérieures) : Dents non modifiées dans les régions trachéales.

Soies antéro et postéromarginales fines, subégales, légèrement ventrales, d'insertion subapicale. Stries submarginales courtes.

Suture antérieure droite, pourvue d'une longue et étroite crête médiane antérieure (210 μ) s'étendant de la suture mésométhoracique presque jusqu'au bord antérieur du puparium. Crête pourvue de courtes stries transversales sur le bord externe. Suture transverse très légèrement bisinuée s'étendant jusqu'au niveau du bord externe des pattes 3, nettement en dessous du sommet de l'angle médian relativement très fermé. Pli latérolongitudinal court. Suture mésométhoracique droite. Sutures promésothoracique et céphalothoracique indistinctes.

Soies céphaliques très fortement développées, longues de 190 μ ; 1^{res} soies abdominales absentes; 8^{es} soies abdominales insérées très en avant de l'organe vasiforme, largement séparées et puissantes (145 à 150 μ). Soies caudales, subdorsales, insérées à mi-distance du bord postérieur de l'orifice vasiforme et de la marge, de même développement que les 8^{es} soies abdominales (140 à 145 μ).

Par ailleurs, on note dans la région submédiane thoracique, la présence de deux soies hypertrophiées sur les segments mésothoracique (190 μ) et métathoracique (235 à 240 μ), et sur les segments abdominaux 2-3-4-5-6-7 la présence de petits éperons latéraux, généralement par deux, sur les segments 2-3-4, uniques sur les autres.

Soies submarginales petites et localisées dans la région antérieure.

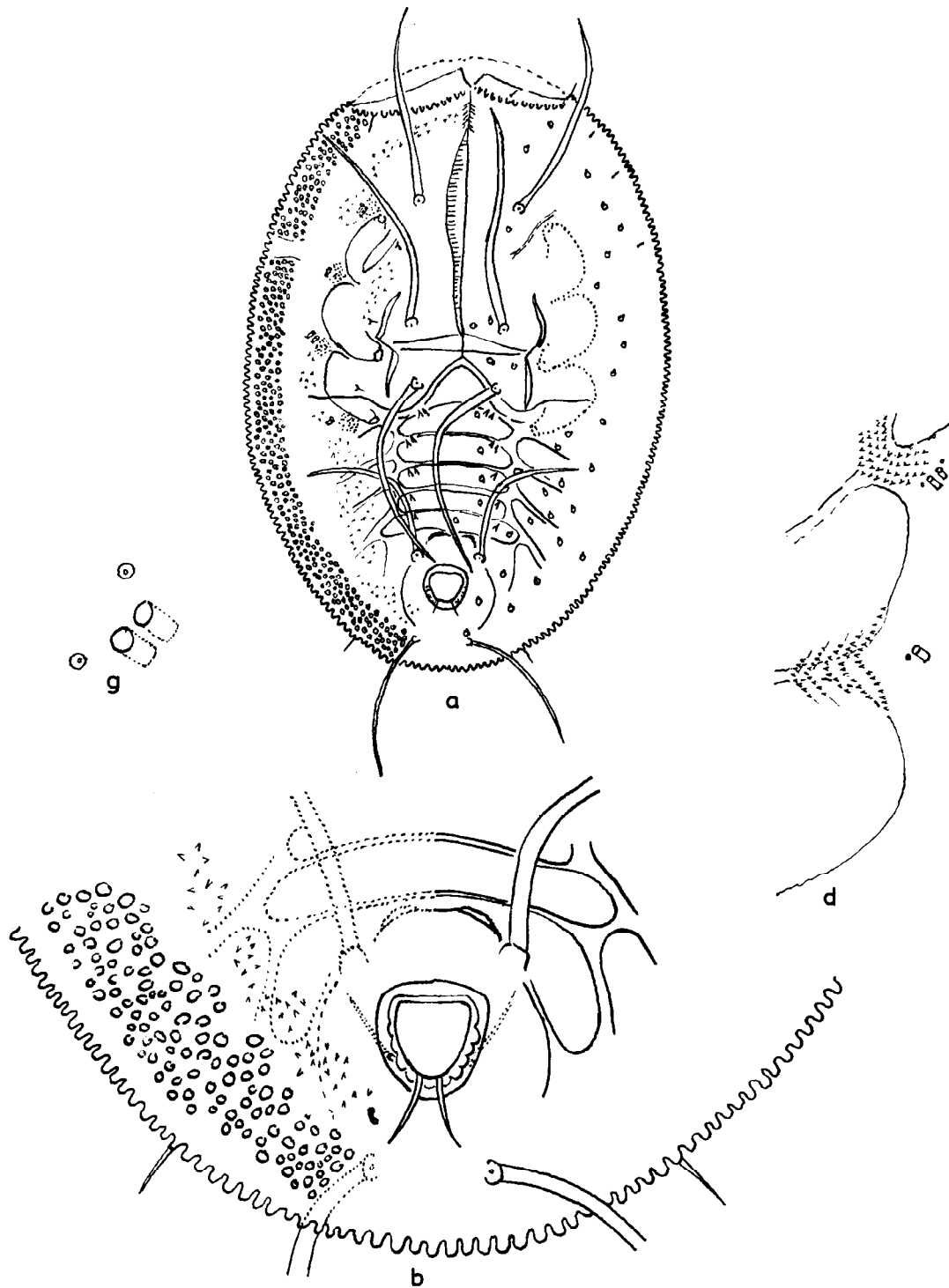


Fig. 7. — *Aleurocanthus uvariae* n. sp.

a. Puparium; b. Marge postérieure, organe vasiforme, sculptures et spinules ventrales; c. Sillons ventraux et sculptures spinuliformes disposées en V; d. Macropores cylindriques et micropores au niveau des sillons ventraux.

Pores géminés présents, de structure papillaire, distribués de chaque côté du corps selon deux séries subdorsales, une série de pores peu nombreux à la limite du rachis et une série submédiane.

Céphalothorax aussi long que l'abdomen. Métathorax presque entièrement oblitéré dans la région médiane.

Abdomen à segmentation distincte dans la région médiane. Rachis bien développé et carènes obliques présentes. Segments 1-2-3 subégaux (30 μ), 4 (24 μ), 5 (18 μ), 6 (20 μ), 7 nettement réduit, la 1/2 de 6 (10 μ).

Poches dermiques présentes, non contiguës. Dépressions submédianes absentes.

Orifice vasiforme saillant, cordiforme, long de 42 μ , large de 40 μ , dans le 1/3 antérieur, s'atténuant ensuite. Bord antérieur, bien défini, convexe, élargi; bords latéraux et postérieurs pourvus de crêtes obliques.

Opercule remplissant entièrement l'orifice, masquant la lingule incluse, épineuse et munie de 2 fortes soies apicales.

Orifice distant de la marge d'environ 1,5 fois sa longueur.

Sillon anal absent.

Face ventrale.

Antennes trapues n'atteignant pas la base des pattes 1.

Pattes bien développées. Présence d'une soie coxale sur P 2 et P 3. Absence de spinules sur les pattes, mais présence au bord antérieur de P 1, entre P 1 et P 2 et entre P 2 et P 3 ainsi qu'au bord postérieur de P 3 d'un sillon avec des sculptures spinuliformes disposées en V et de quelques macropores cylindriques pourvus de micropores.

Champ de spinules étroit s'étendant du stigmate postérieur jusqu'à la région céphalique et quelques amas au bord interne des pattes 1 et 2.

Sculptures géométriques ventrales marginales présentes, mais faiblement distinctes et interrompues au niveau des sillons trachéaux peu développés.

Aleurocanthus uvariae présente certaines affinités avec *Aleurocanthus recurvispinus* Cohic par l'hypertrophie des soies céphaliques, des 8^{es} soies abdominales, des soies caudales et par la présence des longues soies méso et métathoraciques, ainsi que par la structure papillaire des pores géminés. Il s'en distingue, néanmoins, par la forme du corps, la taille nettement plus réduite, l'absence de coloration, la présence de sillons ventraux sculptés au niveau des pattes.

MATÉRIEL ÉTUDIÉ : 3 exemplaires.

Genre *Aleurolonga* Mound (1965)

***Aleurolonga cassiae* Mound (1965) (fig. 8)**

Cette espèce, décrite du NIGÉRIA, Ibadan, sur *Cassia siamea* Lam. (*Caesalpinaceae*), a été retrouvée en RÉPUBLIQUE DU TCHAD sur la même plante hôte, à la face inférieure des feuilles, sur la nervure centrale, Kim, 6-3-1966.

L'exemplaire en notre possession diffère très légèrement du type, différences devant être considérées dans les limites de la variation spécifique.

Puparium allongé, long de 1775 μ , large de 738 μ au niveau du 1^{er} segment abdominal, de coloration rousse, pourvu d'un faible revêtement cireux. Corps très bombé, de section subcylindrique ayant une faible surface en contact avec la plante hôte.

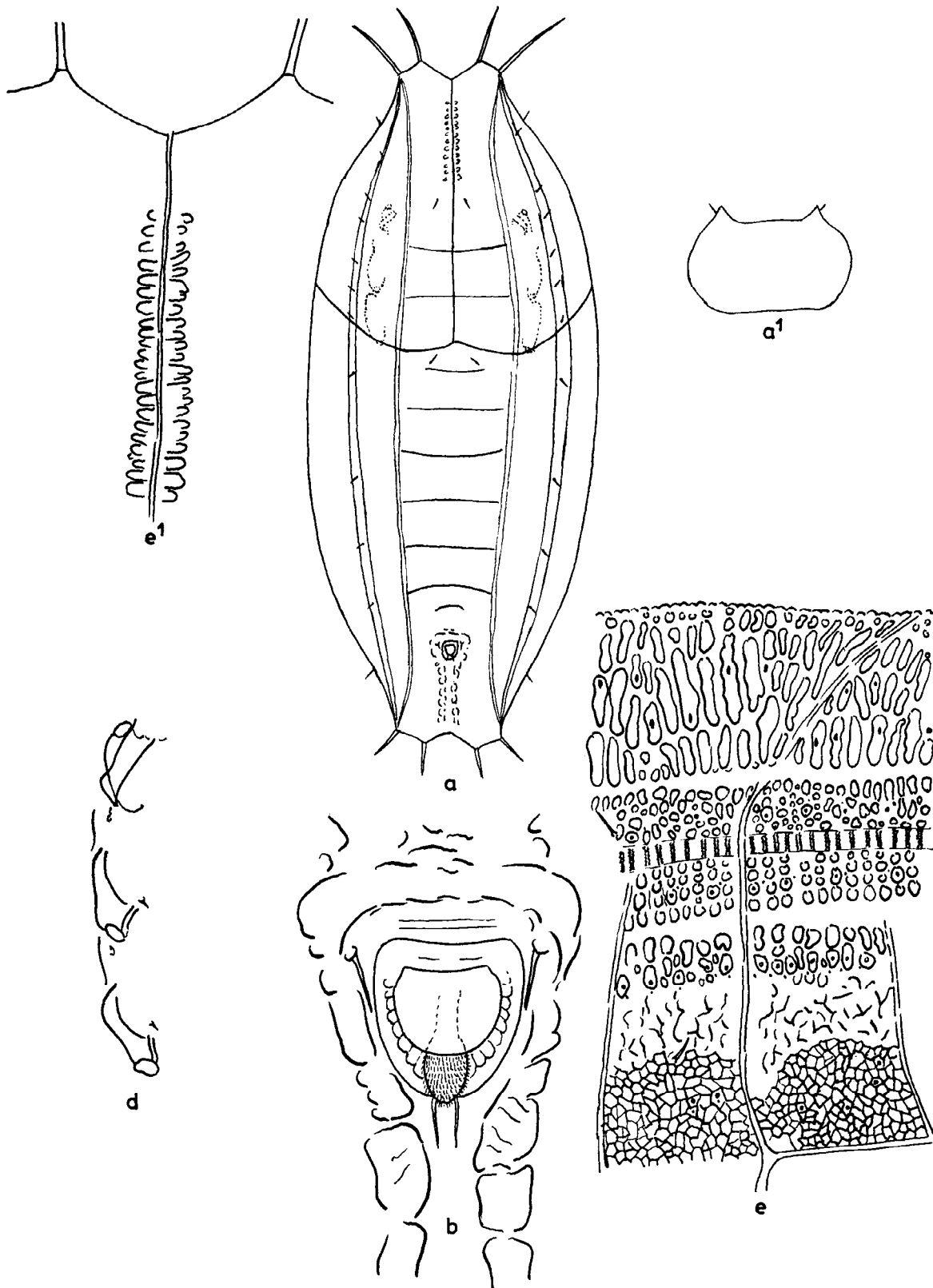


Fig. 8. — *Aleurolonga cassiae* Mound

a. Puparium; a¹. Coupe transversale du puparium; b. Organe vasiforme et épaissements latéraux; d. Pattes et antenne; e. Sculptures dorsales; e¹. Suture antérieure et son ornementation.

Face dorsale.

Bords antérieur et postérieur profondément échancrés, à marge prolongée de chaque côté par deux projections anguleuses portant une forte soie à chaque angle. Bords latéraux subparallèles sur le vivant, sans échancrures trachéales.

Marge finement crénelée, à dents non différenciées dans les régions trachéales.

Soies antéro et postéromarginales présentes, de position latérale.

Face dorsale divisée, en une région submarginale et une région discale, par deux carènes subparallèles qui réunissent les deux projections anguleuses antérieures et postérieures.

Sculptures de la face dorsale très différenciées et très caractéristiques. Région submarginale pourvue de stries transverses plus ou moins anastomosées, formées dans la région marginale d'éléments plus ou moins arrondis suivis d'éléments plus ou moins allongés jusqu'à la base externe de la carène. Carène longitudinale constituée sur ses faces externes et internes d'éléments arrondis disposés en séries transverses. Sommet de la carène muni de fines stries zigzagantes, parallèles, courtes, se prolongeant légèrement sur les deux côtés. Région discale sculptée, dans sa partie latérale, au contact du bord interne de la carène, d'éléments arrondis, légèrement plus grands et disposés plus ou moins transversalement. Région submédiane nettement réticulée de figures géométriques anguleuses. Dans la partie médiane céphalique, le long de la suture antérieure, cette réticulation disparaît et est remplacée par une série d'épaississements disposés de part et d'autre de la suture. Des épaississements analogues s'observent de chaque côté du sillon anal et autour de l'organe vasiforme.

Suture antérieure droite. Suture transverse à branches latérales formant un angle presque plat et atteignant la marge. Suture céphalothoracique indistincte. Suture promésothoracique faiblement indiquée. Suture mésométathoracique bien marquée, droite, atteignant la base de la carène longitudinale.

Soies céphaliques courtes ; 1^{res} soies et 8^{es} soies abdominales semblables aux soies céphaliques.

Soies submarginales présentes, mais de position subdorsale, insérées sur le bord externe de la carène longitudinale, près de son sommet. Elles sont de mêmes dimensions que les soies céphaliques. On y distingue : 6 céphalothoraciques (2 céphaliques, 1 prothoracique, 2 mésothoraciques, 1 métathoracique) et 4 abdominales sur les segments 2-4-5-7. La 5^e soie signalée par Mound sur le segment 8 est absente sur notre exemplaire. Soies caudales absentes.

Pores géminés abondants, à micropore nettement écarté du macropore. Ils sont distribués, de chaque côté, selon 2 séries submarginales, 2 séries sur la carène (une sur chaque face) et 2 séries discalées (une submédiane à pores peu nombreux et une latérale à la limite de la carène formée de nombreux éléments). Les pores de la carène ne sont visibles qu'après aplatissement de la face dorsale et semblent avoir échappé à l'observation de Mound ; car ceux-ci sont présents sur un des paratypes en notre possession.

Céphalothorax beaucoup plus court (660 μ) que l'abdomen (1135 μ) de l'encoche antérieure à l'encoche postérieure. — Rapport : 1,7. Mésothorax (105 μ) sensiblement égal au métathorax (110 μ).

Segmentation abdominale nette dans la région discale, indistincte au-delà de la carène. Segment 1 (85 μ) moins développé que 2 et 6 égaux (100 μ), segments 3-4-5 subégaux (120-120-115 μ). Segment 7 (55 μ), environ la 1/2 de 6.

Poches dermiques indistinctes. Dépressions submédianes absentes.

Orifice vasiforme cordiforme, long de 64 μ , large de 58 μ , ouvert postérieurement.

Bord antérieur défini, légèrement concave, bords latéraux internes pourvus de nombreuses échancrures et de crêtes obliques. Opércule remplissant les 3/4 de l'orifice. Lingule spatulée, non masquée, débordant légèrement de l'orifice, entièrement épineuse et pourvue de deux fortes soies subapicales dépassant l'ouverture postérieure. 8^{es} soies abdominales insérées très près de l'orifice, au niveau du bord antérieur de l'orifice.

Orifice distant de la marge d'environ 2,7 fois sa longueur (175 μ). Orifice entouré, antérieurement, par des épaissements et, latéralement, par des prolongements de la crête anale bordant un sillon anal très marqué.

Face ventrale.

Finement granuleuse, sans autre sculpture apparente. Sillons trachéaux thoraciques et abdominal non visibles. Stigmates abdominaux antérieurs petits, postérieurs fortement développés. Soies ventrales abdominales fortes, nettement plus importantes que les 8^{es} soies abdominales, mais de même écartement.

Antennes courtes, trapues, bossues avant leur apex, ne dépassant pas l'insertion des pattes 1. Pattes réduites, étroites, à bord externe ondulé. Présence d'une soie coxale sur P 2 et P 3.

Spinules trachéales thoraciques absentes, quelques rares spinules localisées au niveau du dernier stigmate abdominal.

Le genre *Aleurolonga* Mound semble avoir certaines affinités avec le genre *Brazzaleyrodes* Cohic (Génotype : *Brazzaleyrodes eriococciformis* Cohic), notamment par sa forme particulière, allongée, de section subcylindrique, par la présence d'épines sur les projections antérieures et postérieures, par la séparation de la face dorsale en régions submarginales et discale, par l'organe vasiforme ouvert postérieurement. Il en diffère toutefois par la chétotaxie, par la réduction plus marquée du 7^e tergite abdominal et par la face dorsale non défléchie ventralement.

Genre *Aleuromarginatus* Corbett (1935)

Puparium elliptique ou ovale allongé, provoquant sur la plante des dépressions galliformes sur les deux faces de la feuille. Face dorsale circuse, pourvue latéralement d'une frange de fins filaments.

Soies antéromarginales absentes. Soies postéromarginales fines et longues.

Marge pourvue de deux rangées de dents, la rangée inférieure est faite de dents arrondies formant un feston. La supérieure, plus longue, est constituée de dents à apex aigu.

Suture transverse atteignant le bord du corps. Taches oculaires absentes.

Face dorsale pourvue de 21 paires de soies (11 céphalothoraciques et 10 abdominales) distribuées comme suit :

— Une série submarginales de 12 paires : 4 céphaliques, 1 prothoracique, 2 mésothoraciques, 1 métathoracique et 4 abdominales, (la 1^{re} sur le tergite 2 et les 3 autres postérieures à l'organe vasiforme. Ces soies abdominales comprennent la soie caudale qui n'est pas toujours différenciée des soies submarginales.

— Une série submédiane comprenant 9 paires dont 3 céphalothoraciques (la soie céphalique, 1 soie mésothoracique, 1 soie métathoracique) et 6 abdominales (1^{re} et 8^e soies abdominales, et une soie sur les tergites 3-4-5 et 6).

Segment abdominal 7 nettement plus réduit que 6. Pores géminés présents, distribués selon 5 séries : 1 submarginale, 3 subdorsales, 1 submédiane. Organe vasiforme plus ou moins cordiforme. Opercule transverse ne remplissant pas l'orifice. Lingule spatulée, incluse, exposée.

Sillon anal plus ou moins bien indiqué.

Antennes biarticulées, relativement longues, pourvues de deux sensilles épineuses, l'une à son apex, l'autre sur son 1/3 distal. Soies coxales sur P 2 et P 3.

Pores, sillons trachéaux thoraciques et abdominal, spinules absents.

Genre apparemment inféodé aux Légumineuses. Génotype : *Aleuromarginatus lephrosiae* Corbett.

***Aleuromarginatus millettiae* n. sp. (fig. 9)**

Espèce vivant isolément ou parfois en petites colonies à la face inférieure des feuilles de :

— *Millettia eetveldeana* (Micheli) Hauman (*Papilionaceae*). — Centre O.R.S.T.O.M., BRAZZAVILLE, 29-10-1965.

— *Newtonia glandulifera* (Pellegrin) Gilbert et Boutique (*Mimosaceae*). — Rivière Djoumouna, Yaka Yaka, région du Stanley Pool, CONGO BRAZZAVILLE, 25-11-1965.

— *Acacia* sp., — Temki, RÉPUBLIQUE DU TCHAD, 2-3-1966.

Insecte provoquant sur la plante-hôte, à la face inférieure du limbe, de petites dépressions allongées, saillantes à la face supérieure, entièrement occupées par le puparium qui affleure l'épiderme et est cerné d'une courte frange cireuse blanche.

Puparium de forme ovale, allongé, à bords antérieur et postérieur arrondis, à bords latéraux droits plus ou moins parallèles. Longueur 1200 à 1220 μ , largeur 550 à 575 μ , maximale au niveau des premiers segments abdominaux. Corps transparent, sauf certaines bandes ou taches légèrement mélanisées, notamment une bande en chevron céphalothoracique, une bande transverse à cheval sur la suture mésométathoracique, une tache latérale, plus ou moins réniforme sur le métathorax et une série de taches arrondies submédianes à cheval sur les sutures intersegmentaires des tergites abdominaux 1-2-3-4-5 et une tache sur le segment 6.

Face dorsale.

Marge pourvue d'une double rangée de dents régulières (10-11 dents dans 100 μ). Les dents inférieures sont peu prononcées, largement arrondies formant un feston. Les dents supérieures, allongées, à apex rétréci en pointe, débordent latéralement la série inférieure. Elles sont pourvues dans leur partie centrale d'une zone translucide. Dents non modifiées dans les régions trachéales.

Stries submarginales présentes, régulières se prolongeant sur le subdorsum en travées encadrant des séries de sculptures géométriques ou plus ou moins arrondies. Taches oculaires absentes.

Suture antérieure droite. Suture transverse à branches latérales remontantes atteignant la marge du corps environ au milieu du segment métathoracique. Suture mésométathoracique droite, courte. Suture promésothoracique semblable. Suture céphalothoracique indistincte. Mésothorax 1,7 fois plus large que le métathorax.

Abdomen légèrement plus long que le céphalothorax. — Rapport : 1,11 à 1,18.

Soies antéromarginales absentes. Soies postéromarginales relativement longues (30 à 40 μ), insérées sur une dent de la série inférieure.

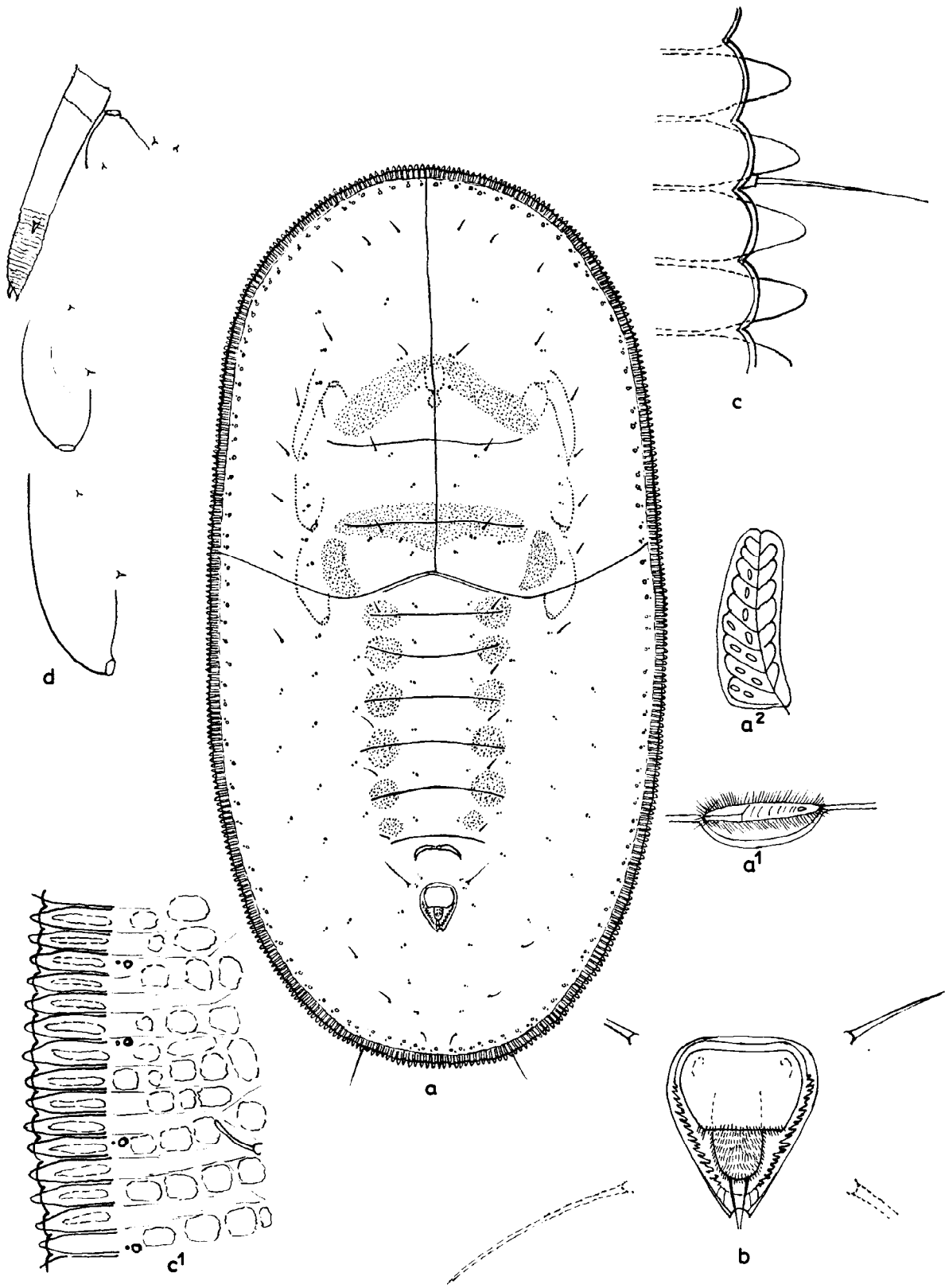


Fig. 9. — *Aleuromarginatus milleltiae* n. sp.

a. Puparium; a¹. Puparium dans la dépression foliaire; a². Colonie in situ; b. Organe vasiforme; c. Marge postérieure et soie postéromarginale; c¹. Marge latérale; d. Pattes et antenne.

Soies céphaliques courtes (10 à 15 μ) ; 1^{res} soies abdominales semblables (12 à 18 μ) ; 8^e soies abdominales légèrement plus longues et plus fines (20 à 30 μ), insérées au niveau du bord antérieur de l'organe vasiforme. Soies caudales non différenciées des autres soies latérales, si ce n'est par une position nettement moins subdorsale.

Soies submarginales au nombre de 12 paires, d'insertion caractéristique, constituées de 4 soies céphaliques, 1 prothoracique, 2 mésothoraciques, 1 métathoracique et 4 abdominales (y compris les caudales). Les 3 premières céphaliques sont moins subdorsales que la 4^e céphalique et les 4 paires thoraciques. 1^{re} soie submarginale abdominale sur le segment 2, les 3 autres postérieures, en dessous de l'organe vasiforme.

Par ailleurs, on note une série de soies submédianes thoraciques et abdominales : 1 mésothoracique, 1 métathoracique et 1 sur chacun des segments 3-4-5-6.

Toutes ces soies submarginales, subdorsales et submédianes ont sensiblement les mêmes dimensions (10 à 15 μ) et ont leur apex fréquemment recourbé en crochet.

Pores géminés présents, à macropore et micropore rapprochés, distribués selon le patron suivant :

- Une série submarginale de pores très nombreux au bord interne des dents.
- Trois séries subdorsales particulièrement nettes sur l'abdomen.
- Une série submédiane.

Segmentation abdominale bien marquée dans la région médiane. Segments 1 à 6 subégaux. Segment 7 nettement réduit, environ les 2/7 de 6.

Poches dermiques présentes, épaisses et contiguës. Dépressions submédianes indistinctes.

Orifice vasiforme cordiforme, long de 68 à 70 μ , large de 55 à 56 μ , distant de la marge d'environ 2 fois sa longueur (140 à 146 μ). Bord antérieur défini, bords latéraux pourvus de nombreuses crêtes obliques, bord postérieur ouvert.

Opercule transverse ne remplissant que la 1/2 de l'orifice, à bord antérieur droit, à bord postérieur droit et épineux.

Lingule incluse, exposée, spatulée, épineuse, et pourvue de deux longues soies apicales.

Sillon anal non indiqué.

MATÉRIEL ÉTUDIÉ : 10 exemplaires

Face ventrale.

Antennes relativement longues, biarticulées avec un court article proximal. Article distal pourvu de deux fortes sensilles en épine, l'une à son apex, l'autre sur son dernier 1/3 distal.

Pattes assez petites, peu arquées. Une soie coxale sur P 2 et P 3 et une soie auxiliaire sur P 1, P 2 et P 3.

Sillons trachéaux et spinules thoraciques absents. Quelques granules à l'emplacement du sillon abdominal lui-même indistinct.

Soies ventrales abdominales fines, légèrement plus longues que les 8^{es} soies abdominales, d'écartement semblable.

Sacs adhésifs bien développés.

Aleuromarginatus millettiae, bien que très proche d'*Aleuromarginatus tephrosiae* Corbett par l'implantation et le nombre des soies dorsales, diffère, néanmoins, de cette espèce par le corps nettement plus allongé, la pigmentation différente, par les soies de dimensions plus restreintes, par les dents de la série supérieure nettement moins développées et moins saillantes.

Aleuromarginatus tephrosiae Corbett. (1935) (fig. 10)

Insectes vivant en colonies importantes sur les faces supérieures et inférieures des feuilles de :

Tephrosia vogelii Hook. f. (*Papilionaceae*). — Régions de Mbé et N'Gabé, 18 et 19-10-1965. Région de Le Briz, 16-12-1965. CONGO BRAZZAVILLE.

Tephrosia sp., — Yangambi, 12-1936, *J. Ghesquiere* coll., n° 3955. CONGO LÉOPOLDVILLE.

Tephrosia sp., — Liketé, 12-6-1936, *J. Ghesquiere* coll., n° 2696. CONGO LÉOPOLDVILLE.

La présence de ces aleurodes entraîne souvent un important développement de fumagine. Par sa piqûre nutritielle, l'insecte, dès le stade 1, provoque la formation d'une dépression dans les tissus de la plante-hôte dans laquelle il effectue entièrement son cycle fixé.

Corps entièrement couvert dorsalement de cire, avec une frange latérale de fins filaments. Marge fréquemment déformée par l'abondante pilosité des *Tephrosia*. Longueur 935 à 1155 μ , largeur 630 à 825 μ , maximale au niveau des premiers segments abdominaux. — Rapport : 1,40 à 1,50.

Puparium à bord antérieur arrondi, à bords latéraux plus ou moins profondément indentés, à bord postérieur légèrement concave ou droit. Coloration générale transparente, avec parfois quelques zones faiblement mélanisées sur le thorax et le long des sutures abdominales.

Face dorsale.

Marge pourvue d'une double rangée de dents superposées. Les dents inférieures sont arrondies, à plateau peu saillant, les dents supérieures sont nettement plus longues et aiguës (8,5 à 9 dents dans 100 μ). Dents trachéales thoraciques et abdominales non modifiées.

Stries submarginales courtes, prolongées par de fines travées subdorsales délimitant des séries plus ou moins régulières de sculptures arrondies ou géométriques. Taches oculaires absentes.

Soies antéromarginales absentes, soies postéromarginales très développées (140 μ), nettement plus longues que les caudales.

Suture antérieure droite. Suture transverse à angle médian très ouvert, à branches latérales remontantes après leur point de courbure, atteignant la marge du corps. Sutures mésomésothoracique et promésothoracique droites ; suture céphalothoracique indistincte.

Soies céphaliques bien développées, longues, épaisses, à bords parallèles, à apex rond ; 1^{res} soies abdominales semblables, mais légèrement plus courtes ; 8^{es} soies abdominales assez brèves, insérées au niveau du bord antérieur de l'organe vasiforme.

Soies caudales franchement différenciées des soies submarginales postérieures et de taille nettement plus grande.

Soies submarginales distribuées selon le même type que chez *Aleuromarginatus millettiae*, mais de développement plus important, bien qu'assez variable : 12 paires dont : 4 céphaliques, 1 prothoracique, 2 mésothoraciques, 1 métathoracique et 4 abdominales, la 1^{re} sur le segment 2, les 3 autres, comprenant la caudale, postérieures à l'organe vasiforme. Elles sont toutes subdorsales sauf les soies caudales submarginales.

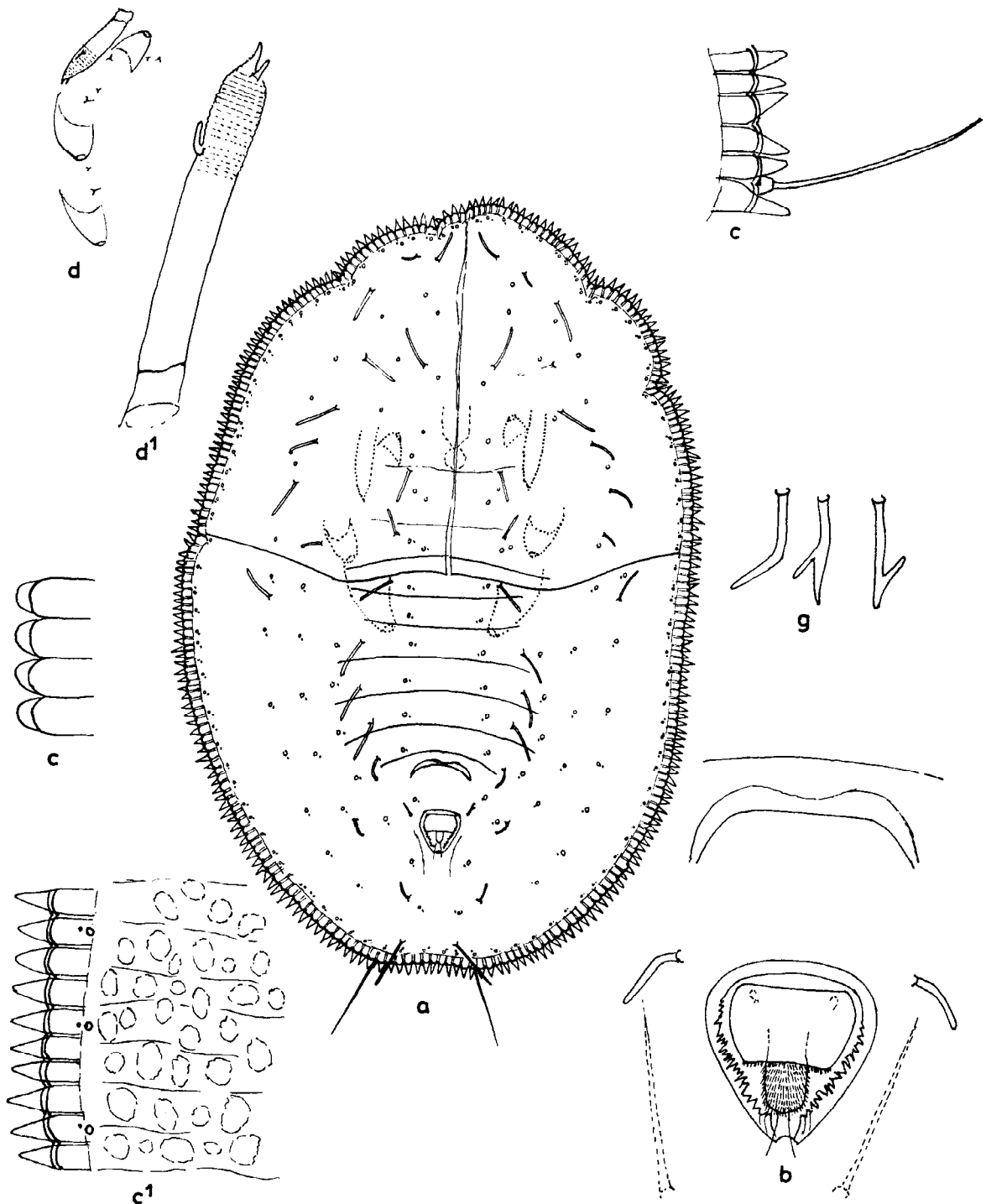


Fig. 10. — *Aleuromarginatus tephrosiae* Corbett

a. Puparium; b. Organe vasiforme et poches dermiques; c. Marge postérieure et soie postéromarginale; c¹. Marge latérale; c². Marge latérale du stade 3; d. Pattes et antenne; d¹. Antenne biarticulée et ses deux sensilles; g. Soies dorsales.

Soies submédianes thoraciques présentes : 1 paire mésothoracique et 1 paire métathoracique.

Soies submédianes abdominales également présentes : 1 paire sur les segments 3-4-5-6.

Toutes ces soies ont une structure semblable, caractérisée par leur épaisseur régulière sur toute leur longueur et par leur apex arrondi. Elles sont parfois plus ou moins recourbées, surtout les soies de dimensions plus réduites, parfois bifurquées ou en crochet.

Pores géminés présents et de même structure et distribution que chez l'espèce précédente : 1 série submarginale de pores nombreux, 3 séries subdorsales et 1 série submédiane.

Abdomen légèrement plus court que le céphalothorax. — Rapport : 1,10 à 1,13.

Segmentation abdominale nette. Segments 1 à 6 subégaux, segment 7 réduit, environ la 1/2 de 6.

Poches dermiques bien développées, contiguës. Dépressions submédianes plus ou moins bien distinctes selon les individus.

Orifice vasiforme subcordiforme, à bord antérieur défini, arrondi, à bords latéraux internes pourvus de nombreuses dents et de crêtes obliques, à bord postérieur ouvert. Longueur 58 à 78 μ , largeur 54 à 70 μ . Orifice distant de la marge d'un peu plus de 2 fois sa longueur (2,16 à 2,41).

Opercule transverse, ne remplissant que la 1/2 de l'orifice, à bord antérieur droit, à bord postérieur droit ou faiblement concave, spinuleux.

Lingule spatulée, incluse, exposée, épineuse et munie de 2 fortes soies apicales dépassant l'orifice.

Sillon anal faiblement indiqué, légèrement distinct aux abords de l'organe vasi-forme.

Face ventrale.

Antennes relativement longues, biarticulées, pourvues d'une forte sensille spiniforme à leur apex et d'une autre semblable latérale au 1/4 distal du 2^e article.

Pattes petites, peu arquées. Une soie coxale sur P 2 et P 3 et une soie auxiliaire sur P 1, P 2 et P 3.

Sillons trachéaux thoraciques et abdominal et spinules trachéales absents.

Soies ventrales abdominales fines, plus longues que les 8^e soies abdominales et d'écartement moindre.

Sacs adhésifs bien développés.

Stade III.

Identique au stade IV quant à la distribution des soies dorsales toujours plus petites. Soies antéromarginales également absentes. Il n'en diffère, indépendamment des caractères propres au stade III que par la structure de la marge ou les deux séries de dents sont arrondies et nettement moins marquées.

Les antennes, très réduites, sont en forme de petits crochets.

Stade II.

Chétotaxie identique à celle du stade III. Une seule rangée de dents marginales arrondies.

Aleuromarginatus tephrosiae Corbett, décrit en 1935 de SIERRA LÉONE sur *Tephrosia candida* semble identique à *Aleuromarginatus indica* Singh 1940 décrit de l'Inde sur *Tephrosia purpurea* et les caractères différentiels, donnés par ce dernier auteur pour séparer les deux espèces, se retrouvent chez *A. tephrosiae* dont la description originale est assez sommaire et quelque peu inexacte.

Genre *Aleuroplatus* Q. et B. (1914)

Aleuroplatus triclisiae Cohic (1966)

Cette espèce, précédemment décrite sur *Menispermaceae* [*Triclisia gilletii* (de Willd)] du CONGO BRAZZAVILLE et sur plante indéterminée d'ANGOLA, a été collectée à plusieurs reprises à BRAZZAVILLE sur :

- *Clerodendron speciosissimum* L. (*Verbenaceae*), 9-11-1965.
- *Millettia laurentii* de Wild (*Papilionaceae*), 24-11-1965.
- *Manotes pruinosa* Gilg (*Connaraceae*), 25-11-1965.
- *Tetracera alnifolia* Willd. (*Dilleniaceae*), 25-11-1965.
- *Caloncoba welwitschii* (Oliv.) Gilg (*Flacourtiaceae*), 25-11-1965.
- *Uvaria scabrada* Boutique (*Anonaceae*), 9-12-1965.
- *Pauridiantha* (ex. *Urophyllum*) *hirtella* (Benth.) Bremek (*Rubiaceae*), Chutes de la Bouenza, 15-12-1965.
- *Trichilia heudelotii*. Planch. ex Oliv. (*Meliaceae*), 25-12-1965.
- *Markhamia sessilis* Sprague (*Bignoniaceae*), 3-2-1966.

Genre *Aleurothrixus* Q. et B. (1914)

Aleurothrixus floccosus (Maskell) (1895)

Cette espèce, nuisible aux agrumes en Amérique Centrale et en Amérique du Sud, semble être d'une introduction très récente à Brazzaville, où son extension est actuellement du type explosif. L'insecte paraît, pour l'instant, être limité à la capitale, car nous ne l'avons jamais observé en dehors de Brazzaville.

Cet Aleurode vit, en colonies extrêmement denses, à la face inférieure des jeunes feuilles, les recouvrant entièrement d'un revêtement cireux blanc. Nous l'avons observé sur :

- *Rutaceae* :
 - Citrus decumana* Mur. (Pamplemoussier)
 - Citrus aurantium* L. (Oranger),
 - Citrus nobilis* Lour (Mandarinier).
- *Myrtaceae* :
 - Psidium guajava* Raddi (Goyavier).
- *Liliaceae* :
 - Gloriosa superba* L.
- *Periplocaceae* :
 - Parquetina nigrescens* (Afzel.) Bullock.

Genre Aleurotrachelus Q. et B. (1914)**Aleurotrachelus brazzavillense** n. sp. (fig. 11)

Insecte vivant isolément à la face inférieure des feuilles de *Colletocema dewevrei* (de Wild) Petit 1963 (*Rubiaceae*). — Centre O.R.S.T.O.M., BRAZZAVILLE, 19-11-1965.

Puparium noir intense, pourvu d'une large frange plus ou moins étalée de filaments cireux coalescents blancs. Face dorsale ornée de 6 amas de cire plus ou moins pulvérulente ou floconneuse ; 2 sur les soies thoraciques, 2 sur les soies métathoraciques et 2 sur les 8^{es} soies abdominales. Sur la bordure marginale du puparium, une étroite bande d'une fine pulvéulence blanche excrétée par les pores des tubes ciriers submarginiaux.

Corps de forme ovulaire, régulier, sans constriction trachéale. Longueur 830 à 905 μ , largeur 550 à 600 μ , maximale au niveau métathoracique.

Face dorsale.

Bords antérieur et postérieur arrondis. Marge transparente sur une étroite bande comprise entre les dents et la rangée de pores simples. Dents externes régulières, bien individualisées, à palette bien dégagée, striée, à bord sclérifié et crénelé (8,5 à 10 dents dans 100 μ , variable selon les exemplaires). Une deuxième série de dents internes, d'aspect translucide prolonge la première série.

Stries submarginales présentes de 2 types : stries courtes alternant régulièrement avec des stries longues, parallèles, s'étendant sur le subdorsum latéralement jusqu'au pli latérolongitudinal et jusqu'au rachis médian.

Taches oculaires présentes, latéralement au bord antérieur du pli latérolongitudinal qui s'étend du niveau de la soie céphalique jusqu'au bord postérieur du 3^e tergite abdominal. Ce pli a son bord externe pourvu de deux expansions, l'une au niveau du segment mésothoracique, l'autre au niveau de la suture transverse. Il est ininterrompu et strié transversalement.

Soies antéro et postéromarginales ventrales, insérées à la partie subapicale d'une dent externe.

Suture antérieure droite, pourvue au niveau des soies céphaliques de fines stries transverses. Suture transverse, à angle médian relativement bien fermé, à branches latérales remontantes, n'atteignant pas le prolongement théorique du point de jonction des sutures exuviales et s'arrêtant au bord interne du pli latérolongitudinal.

Suture mésométathoracique droite, légèrement descendante latéralement, n'atteignant pas le bord interne du pli latérolongitudinal. Suture promésothoracique droite mais peu distincte. Suture céphalothoracique distincte dans sa partie latérale oblique.

Segment métathoracique réduit dans sa partie médiane et beaucoup plus court que le mésothoracique.

Soies céphaliques (35-45 μ) ; soies métathoraciques (35-45 μ) ; 8^{es} abdominales (30 μ) semblables quant à leur morphologie. Elles sont épaisses, leur apex s'atténue rapidement en pointe et leur surface est finement et entièrement spinuleuse. 1^{res} soies abdominales absentes. Soies caudales fines et très longues (130-170 μ), insérées à mi-distance entre la marge et le bord postérieur de l'organe vasiforme.

Soies submarginales absentes.

Pores géminés présents, grands, à macropore et micropore accolés constituant un ensemble de 6 à 8 μ . Leur distribution est la suivante :

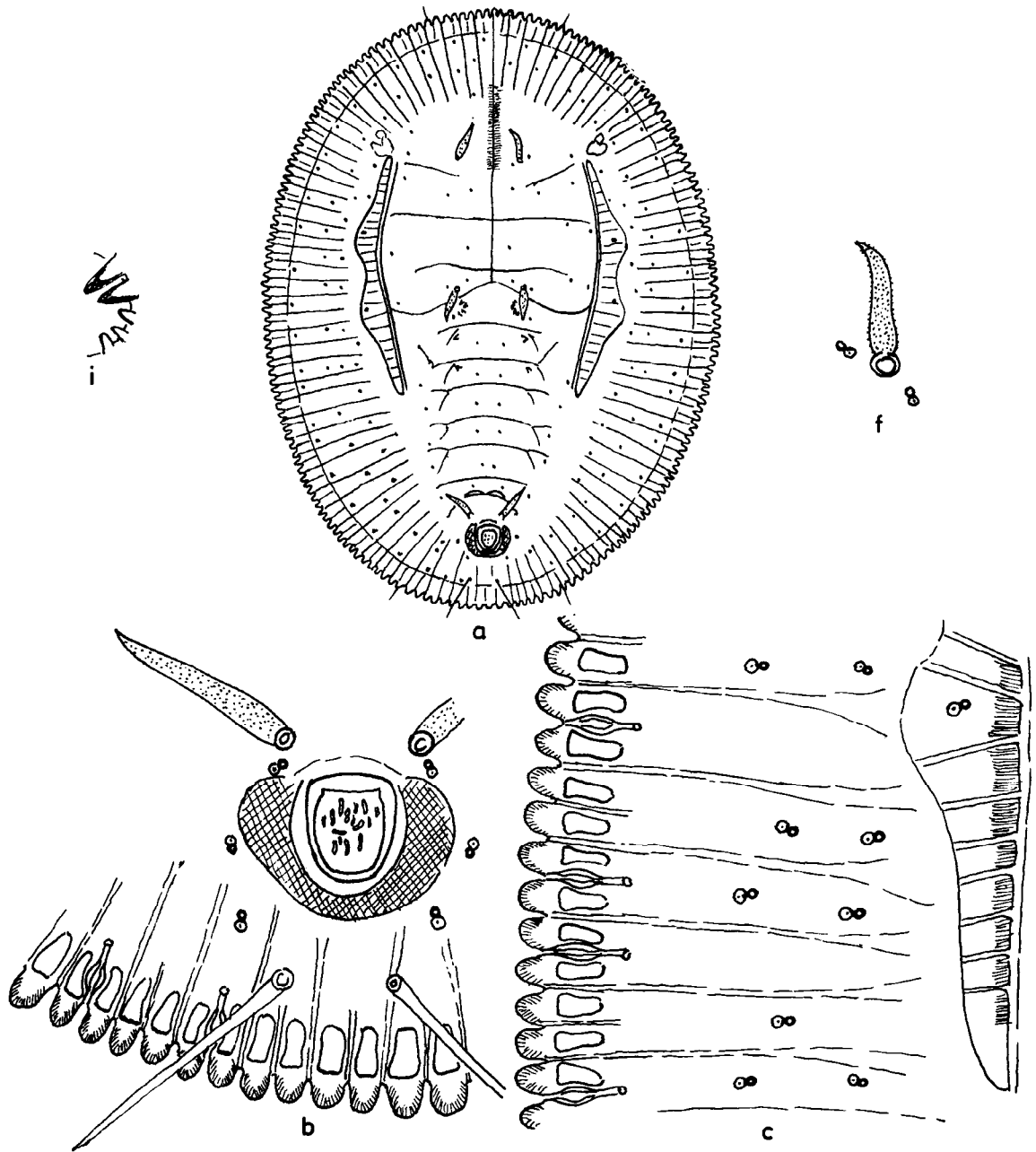


Fig. 11. — *Aleurotrachelus brazzavillense* n. sp.

a. Puparium; b. Marge postérieure et organe vasiforme; c. Marge latérale, pores géminés et pli latérolongitudinal; f. Soie céphalique; i. Éperons du 1^{er} segment abdominal.

— 2 à 3 séries subdorsales entre la marge et le pli latérolongitudinal.

— 1 série au bord externe du rachis médian et au bord interne du pli latérolongitudinal.

— 1 série submédiane unique sur les segments abdominaux, double sur les segments thoraciques et céphaliques.

— Pores simples présents selon une série submarginale, chacun en relation avec un tube cirier allongé et renflé compris entre deux dents internes.

Abdomen environ 1,5 fois plus long que le céphalothorax. Segmentation abdominale assez bien marquée. Présence d'un rachis médian pourvu de carènes obliques. Segment 7 réduit, environ la 1/2 de 6. Présence de 1 ou 2 éperons latéraux submédiens au bord antérieur des segments 2 et 3 et dans la région centrale du segment 1 d'un amas de 4 à 5 éperons.

Poches dermiques présentes, bien développées, non contiguës, fortement mélanisées. Dépressions submédiennes indistinctes.

Organe vasiforme subcordiforme, à parois très fortement épaissies, apparemment dépourvues sur leurs faces internes d'indentations et de crêtes obliques. Orifice distant de la marge d'environ 1,2 fois sa longueur, entouré latéralement et postérieurement d'une zone fortement sclérifiée. 8^{es} soies abdominales insérées nettement en avant de l'orifice.

Opercule remplissant entièrement l'orifice, à bord antérieur droit, à bord postérieur légèrement convexe et épineux. Face dorsale de l'opercule munie de sculptures linéaires ou ponctiformes, réfringentes. Lingule incluse, totalement masquée.

Sillon anal absent.

Face ventrale.

Totalement incolore. Antennes courtes, n'atteignant pas la base des pattes 1. Pattes relativement petites, mais bien arquées. Une soie coxale sur P 2 et P 3.

Sillons trachéaux thoraciques et abdominal absents ainsi que les spinules trachéales. Spinules ventrales présentes, mais difficiles à mettre en évidence et à en étudier la répartition.

Soies ventrales abdominales fines, courtes, espacées l'une de l'autre d'environ leur longueur.

Aleurotrachelus brazzavillense se rapproche d'*Aleurotrachelus jelinekii* (Frauenfeld) par l'allure générale, l'implantation des masses cireuses, l'épaississement des soies dorsales, mais en diffère par la morphologie particulière du pli latérolongitudinal, l'absence des soies submarginales et de la soie mésothoracique.

MATÉRIEL ÉTUDIÉ : 15 exemplaires.

Genre *Aleurotuberculatus* Takahashi (1932)

***Aleurotuberculatus caloncobae* Cotic (1966)**

Aleurode précédemment décrit du CONGO BRAZZAVILLE et retrouvé sur différentes plantes :

CONGO BRAZZAVILLE (Centre O.R.S.T.O.M.).

— *Strychnos spinosa* Lam. (*Loganiaceae*), 29-10-1965.

- *Millettia laurentii* de Willd (*Papilionaceae*), 24-11-1965.
- *Markhamia sessilis* Sprague (*Bignoniaceae*), 11-2-1966.

RÉPUBLIQUE DU TCHAD.

- *Gardenia jovis-tonantis* Hiern (*Rubiaceae*), 5-3-1966, Goré.

Genre Bemisia Q. et B. (1914)

Bemisia hancocki Corbett (1936)

Cette espèce, décrite d'UGANDA sur Cotonnier en 1936, est fréquemment confondue avec *Bemisia tabaci* (Gennadius 1889), fait d'autant plus regrettable que cette dernière espèce est responsable de la transmission de viroses sur Cotonnier, Manioc, Tabac, Poivrier alors que *B. hancocki* ne semble pas être vecteur. Nous l'avons rencontrée : au CONGO BRAZZAVILLE :

- Sur *Cassia javanica* L. (*Caesalpinaceae*). — Centre O.R.S.T.O.M., 7-1-1966.
- Sur *Markhamia sessilis* Sprague (*Bignoniaceae*). — Centre O.R.S.T.O.M., 17-2-1966.

En RÉPUBLIQUE DU TCHAD :

- Sur *Cassia siamea* Lam. (*Caesalpinaceae*). — Nord de Goré, 6-3-1966.
- Sur *Dalbergia sisso* Roxburgh (*Papilionaceae*), Bongor. — 7-3-1966.

Genre Brazzaleyrodes Cohic (1966)

Brazzaleyrodes eriococciformis Cohic (1966)

Espèce inféodée aux *Leguminosae* et collectée sur de nouvelles plantes-hôtes au CONGO BRAZZAVILLE.

- *Newtonia glandulifera* (Pellegrin) Gilbert et Boutique (*Mimosaceae*), Rivière de Djoumouna, Yaka Yaka, Région du Stanley Pool, 25-11-1965.
- *Cassia siamea* Lam. (*Caesalpinaceae*), Mouyondzi, 16-12-1966.
- *Pentaclethra eetveldeana* de Wild et Th. Dur. (*Mimosaceae*), Mindouli, 16-12-1965.

L'exemplaire, récolté sur *Newtonia*, diffère légèrement du type par la situation submarginale des 11 paires de soies spatulées, aucune n'étant marginale. Autres caractères identiques.

Genre Corbettia Dozier (1934)

Corbettia bauhiniae n. sp. (fig. 12)

Exemplaires isolés à la face inférieure des feuilles de : *Piliostigma* (ex *Bauhinia*) *reticulata* D. C. et de *Bauhinia rufescens* Lam. (*Caesalpinaceae*). — Forêt de Farcha, Fort-Lamy, 23-2-1966, RÉPUBLIQUE DU TCHAD.

Puparium, vivant au-dessus du reticulum pileux de la plante-hôte, pourvu d'une fine couche cireuse dorsale, se prolongeant latéralement par une frange plus ou moins découpée en lamelles. Puparium adulte surélevé, muni, latéralement, d'une palissade

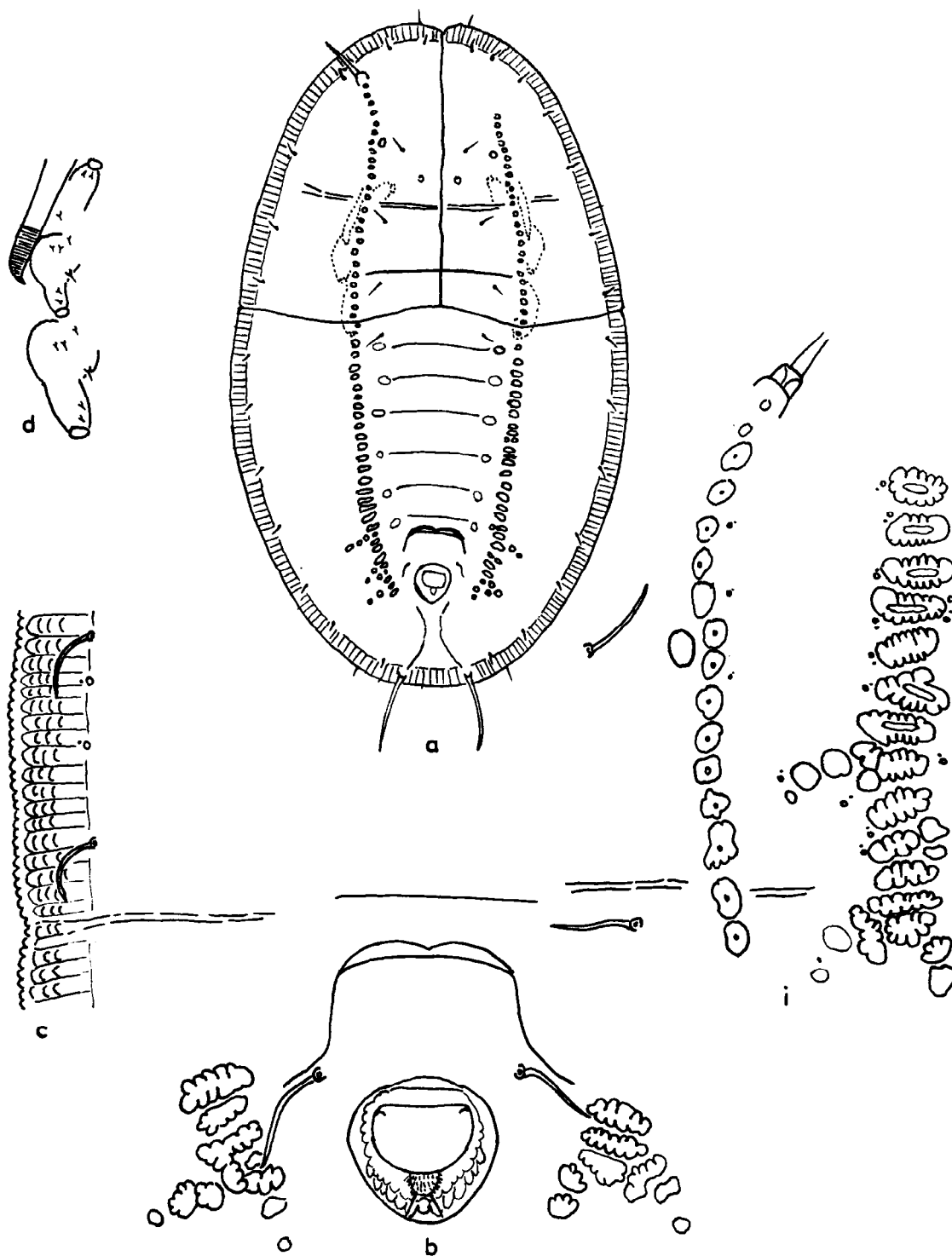


Fig. 12. — *Corbellia bauhiniae* n. sp.

a. Puparium; b. Organe vasiforme; c. Marge latérale, sculptures et soies submarginale; d. Pattes et antenne; i. Chaînette de papilles aux niveaux antérieur et postérieur.

cireuse blanche, perpendiculaire au substrat, restant adhérente à la feuille après enlèvement de l'insecte. A maturité, le puparium est caractérisé par une mélanisation de la région médiadorsale comprise entre les deux rangées de papilles. Cette mélanisation déborde, parfois, mais assez rarement, sur le subdorsum. Le reste est transparent ainsi que la face ventrale.

Corps de forme ovalaire, long de 975 à 1200 μ , large de 575 à 752 μ , au niveau des segments abdominaux 2 et 3.

Face dorsale.

Bord antérieur échancré en son milieu, bord postérieur droit ou faiblement concave.

Marge finement crénelée. Régions trachéales définies par des crénelations plus petites avec, parfois, l'ébauche d'une légère constriction.

Soies antéromarginales très petites (6 à 8 μ) nettement plus rapprochées l'une de l'autre que les postéromarginales plus longues (20 à 25 μ). Leur insertion est marginale.

Stries submarginales bien définies, proches de la marge délimitant des bandes étroites pourvues de stries transverses arquées.

Subdorsum sculpté, mais peu distinctement, de dessins plus ou moins arrondis, s'étendant en rangées depuis les stries submarginales jusqu'aux papilles.

Papilles disposées selon deux lignes s'étendant de la partie antérieure du corps jusqu'au niveau postérieur de l'organe vasiforme. L'extension antérieure est assez variable et dépend essentiellement de l'hypertrophie de la 3^e soie submarginale. Si celle-ci est fortement développée, la chaînette de papilles débute à sa base et dans ce cas nettement plus en avant que lorsque la 3^e soie est réduite. La chaînette de papilles montre postérieurement une nette tendance à la trifurcation avec une branche au niveau du 7^e segment et les deux autres terminales.

Chez toutes les espèces de *Corbettia* actuellement connues, les papilles sont sensiblement de même taille tout le long du corps. Chez *Corbettia bauhiniae*, on observe, par contre, une augmentation de taille assez régulière de celles-ci d'avant en arrière.

Les papilles céphalothoraciques sont plus ou moins arrondies et mesurent environ 10 à 15 μ de diamètre. Sur l'abdomen, elles montrent une tendance progressive à un allongement transverse de plus en plus marqué, et elles peuvent atteindre de 30 à 35 μ de long sur 12 μ de large. En outre, celles-ci présentent un bord externe irrégulièrement denté avec des ébauches de cloisons internes. Les papilles céphalothoraciques sont au nombre de 23 à 25, les abdominales de 35 à 44, le nombre le plus élevé correspondant aux exemplaires où il y a bipartition ou tripartition des papilles.

Pores géminés présents distribués selon :

1 série submarginale au niveau des soies submarginales.

3 séries subdorsales, dont une constituée de pores très abondants au bord externe des papilles et deux autres plus ou moins bien distinctes entre celle-ci et la série submarginale.

2 séries submédianes de pores peu visibles.

Taches oculaires présentes à la hauteur des soies céphaliques, au bord interne des papilles, sous forme d'une petite lentille arrondie.

Soies céphaliques, mésothoraciques, métathoraciques, 1^{res} et 8^{es} soies abdominales semblables, d'environ 15 à 20 μ . 8^{es} soies insérées très légèrement en avant du bord antérieur de l'orifice vasiforme.

Soies caudales fortement développées, tuberculées, de 100 à 120 μ de long, insérées dans la région submarginale.

Soies submarginales présentes au nombre de 15 paires : 4 céphaliques, 1 prothoracique, 2 mésothoraciques, 1 métathoracique et 7 abdominales. Généralement elles sont toutes de même dimension (20 μ), équidistantes de la marge et insérées à la limite interne des stries submarginales, sauf la 3^e soie céphalique, fréquemment hypertrophiée, qui est dans ce cas, nettement plus subdorsale. Lorsqu'elle est normale, elle conserve une position submarginale. L'hypertrophie des soies est souvent unilatérale et peut porter sur d'autres soies que la 3^e céphalique notamment sur la 1^{re}, la 4^e céphalique et la 1^{re} mésothoracique ; mais apparemment jamais sur les soies abdominales.

Suture antérieure droite se terminant dans l'échancrure du bord antérieur. Suture transverse à angle médian presque plat, à branches latérales légèrement descendantes jusqu'aux papilles, ensuite très faiblement remontantes jusqu'à la marge.

Sutures mésomésothoracique et promésothoracique droites, ne dépassant pas les papilles. Suture céphalothoracique indistincte.

Mésothorax nettement plus grand (88 à 106 μ) que le métathorax (50 à 60 μ). — Rapport : 1,63 à 1,80.

Abdomen plus long (560 à 715 μ) que le céphalothorax (415 à 490 μ). — Rapport : 1,28 à 1,45.

Segments abdominaux à sutures bien distinctes uniquement dans la région sub-médiane. Segments 1-2 subégaux (48 à 58 μ), légèrement plus petits que 3-5-6 subégaux (50 à 68 μ). Segment 4, le plus grand (56 à 76 μ). Segment 7, environ la 1/2 de 6 (24 à 30 μ).

Poches dermiques larges, bien définies, contiguës. Dépressions submédianes distinctes, nettement mise en évidence par l'absence de mélanisation à leur niveau.

Orifice vasiforme subcordé, long de 56 à 74 μ , large de 58 à 74 μ , distant de la marge d'environ 2 fois sa longueur (112 à 140 μ). Bord antérieur défini, épaissi, bords latéraux et postérieur épaissis, pourvus de crêtes obliques et de dents internes. Présence d'un mucron au bord postérieur interne.

Opercule transverse, environ 1,5 fois plus large que long, ne remplissant pas entièrement l'orifice, épineux ventralement et postérieurement.

Lingule incluse, exposée, spatulée, atteignant l'extrémité de l'orifice, épineuse et pourvue de 2 courtes soies ventrales subapicales.

Sillon anal présent, relativement large, mais peu distinct, s'évasant antérieurement au niveau de l'orifice et postérieurement vers les soies caudales.

Face ventrale.

Non mélanisée, granuleuse. Antennes relativement longues, dépassant largement la base des pattes 2, à extrémité se réduisant progressivement et se terminant par une pointe mousse. Présence de fines spinules sur leur 1/3 distal.

Pattes réduites, relativement allongées, assez faiblement incurvées. P 2 et P 3 pourvues d'une courte soie coxale avec, en plus, trois soies basales et deux soies distales. Apparemment une seule soie basale et deux soies distales sur P 1.

Sillons trachéaux thoraciques et abdominal indistincts et sans spinules.

Soies ventrales abdominales fines, longues, plus rapprochées que les 8^e soies abdominales. Sacs adhésifs mésothoraciques peu distincts.

Corbellia bauhinae présente plus d'affinités avec le groupe *C. milletticola* Dozier, *C. baphiae* Russell, *C. indentata* Russell, *C. tamarindi* Takahashi et *C. graminis* Mound qu'avec le groupe *C. grandis* Russell et *C. pauliani* Cohic.

Il se distingue aisément de ces différentes espèces par la structure particulière des papilles abdominales, par la région submédiane entièrement mélanisée et par l'irrégularité des soies submarginales hypertrophiées. Cette espèce est très fréquemment parasitée.

MATÉRIEL ÉTUDIÉ : 18 exemplaires.

Corbettia indentata Russell (1960)

Espèce précédemment signalée sur *Cassia spectabilis* D. C. (*Caesalpinaceae*), *Platysepalum vanderystii* de Wild (*Papilionaceae*) et retrouvée au CONGO BRAZZAVILLE sur *Millettia versicolor* Welw. ex Bak. (*Papilionaceae*). — N'Gabé, 19-10-1965.

8 espèces sont actuellement connues du genre *Corbettia* : 7 africaines et 1 malgache (*C. tamarindi* Takahashi). 7 de ces espèces sont strictement inféodées aux *Leguminosae*, 1 seule semble aberrante (*C. graminis* Mound).

La clé suivante permettra aisément de les différencier :

- | | |
|--|---------------------------------------|
| 1. — Suture promésothoracique s'étendant jusqu'à la marge du corps..... | 2 |
| Suture promésothoracique n'atteignant pas la marge du corps..... | 3 |
| 2. — Taches oculaires présentes, très rares spinules trachéales thoraciques..... | |
| <i>Corbettia pauliani</i> Cohic. | |
| — Taches oculaires absentes, nombreuses spinules trachéales thoraciques..... | |
| <i>Corbettia grandis</i> Russell. | |
| 3. — Chaînettes de papilles non bifurquées postérieurement. Marge du corps profondément indentée. Base des soies hypertrophiées plus près des papilles que de la marge..... | <i>Corbettia indentata</i> Russell. |
| — Chaînettes de papilles bi ou trifurquées postérieurement. Marge du corps non profondément indentée. Base des soies éventuellement hypertrophiées plus près de la marge que des papilles..... | 4 |
| 4. — Chaînettes de papilles bifurquées. Papilles de taille sensiblement égales..... | 5 |
| — Chaînettes de papilles trifurquées. Papilles nettement plus grandes et transversales dans la région abdominale..... | <i>Corbettia bauhiniae</i> n. sp. |
| 5. — Plus de 5 paires de soies hypertrophiées (caudales non comprises). Aleurodes vivant sur graminées..... | <i>Corbettia graminis</i> Mound. |
| — 5 paires de soies hypertrophiées. Papilles antérieures proches de la base de la 3 ^e soie céphalique..... | <i>Corbettia milletiacola</i> Dozier. |
| — 0-1 et plus rarement 2 et 3 paires de soies hypertrophiées. Papilles antérieures relativement éloignées de la base de la 3 ^e soie céphalique..... | 6 |
| 6. — 0 paire de soie hypertrophiée..... | <i>Corbettia tamarindi</i> Takahashi. |
| — 1 (3 ^e céphalique) et occasionnellement 2 ou 3 paires de soies hypertrophiées (1 paire mésothoracique et 1 paire métathoracique)..... | <i>Corbettia baphiae</i> Russell. |

Genre Dialeurodes Cockerell (1902)**Dialeurodes delamarei** n. sp. (fig. 13)

Puparium isolé à la face inférieure des feuilles d'*Uvaria scabrida* Boutique (*Anonaceae*). — Centre o.r.s.t.o.m., BRAZZAVILLE, 7-12-1965.

Espèce de taille moyenne. Longueur (968 à 1136 μ), largeur maximale au niveau du thorax (616 à 736 μ). Puparium incolore, sauf quelques papilles dorsales fortement mélanisées.

Face dorsale.

Corps ovalaire, à bords antérieur et postérieur arrondis, à bords latéraux non échancrés au niveau des pores trachéaux.

Marge irrégulière, sans indentation ni crénulation. Pores trachéaux thoraciques et abdominal présents, extrêmement petits, de 10 à 16 μ de diamètre, invaginés et à parois internes épaissies et sclérifiées.

Stries submarginales présentes, courtes, irrégulières. Subdorsum pourvu de stries allongées, transversales, épaissies par endroits et donnant l'impression d'une série de tirets.

Soies antéromarginales relativement longues, très rapprochées l'une de l'autre. Soies postéromarginales légèrement plus longues et nettement plus espacées. Elles sont insérées, ventralement, un peu en retrait de la marge.

Taches oculaires, plis latérolongitudinaux et crête médiane antérieure absents.

Suture antérieure droite. Suture transverse à branches latérales courtes, non coudées, s'arrêtant au niveau du bord interne des pattes 3. Angle médian très ouvert.

Soies céphaliques (55 à 75 μ) ; 1^{res} soies abdominales (50 à 70 μ) et 8^{es} soies abdominales (40 à 55 μ), à base tuberculée et à extrémité spatulée. Soies caudales semblables aux soies céphaliques (55 à 70 μ), insérées très près l'une de l'autre, de part et d'autre du pore trachéal abdominal.

Soies submarginales bien développées (50 à 80 μ), tuberculées, spatulées, d'insertion légèrement subdorsale, au nombre de 15 paires (soies caudales comprises) : 4 céphalothoraciques, 1 prothoracique, 2 mésothoraciques, 1 métathoracique et 7 abdominales.

Face dorsale entièrement recouverte de papilles de dimension variable et distribuées de la façon suivante :

— Une série submarginale, tout autour du corps, au même niveau que les soies submarginales et de dimension moyenne (20 μ).

— Trois séries subdorsales de papilles plus petites (10 μ).

— Une série à la limite de la région subdorsale et submédiane constituée de papilles fortement développées en doigt de gant (30 à 35 μ) : 2 prothoraciques, 2 à 3 mésothoraciques, 2 métathoraciques et 5 abdominales sur les segments 3-4-5-6-7. Certaines de ces papilles sont fortement mélanisées, notamment la 1^{re} mésothoracique, la 1^{re} métathoracique et les 2 premières abdominales. Ces papilles allongées sont striées longitudinalement.

— Une série médiane composée, sur l'abdomen, d'une papille centrale sur les tergites 1-2-3-4-5-6. Cette série est double sur les trois segments thoraciques et sur un segment céphalique.

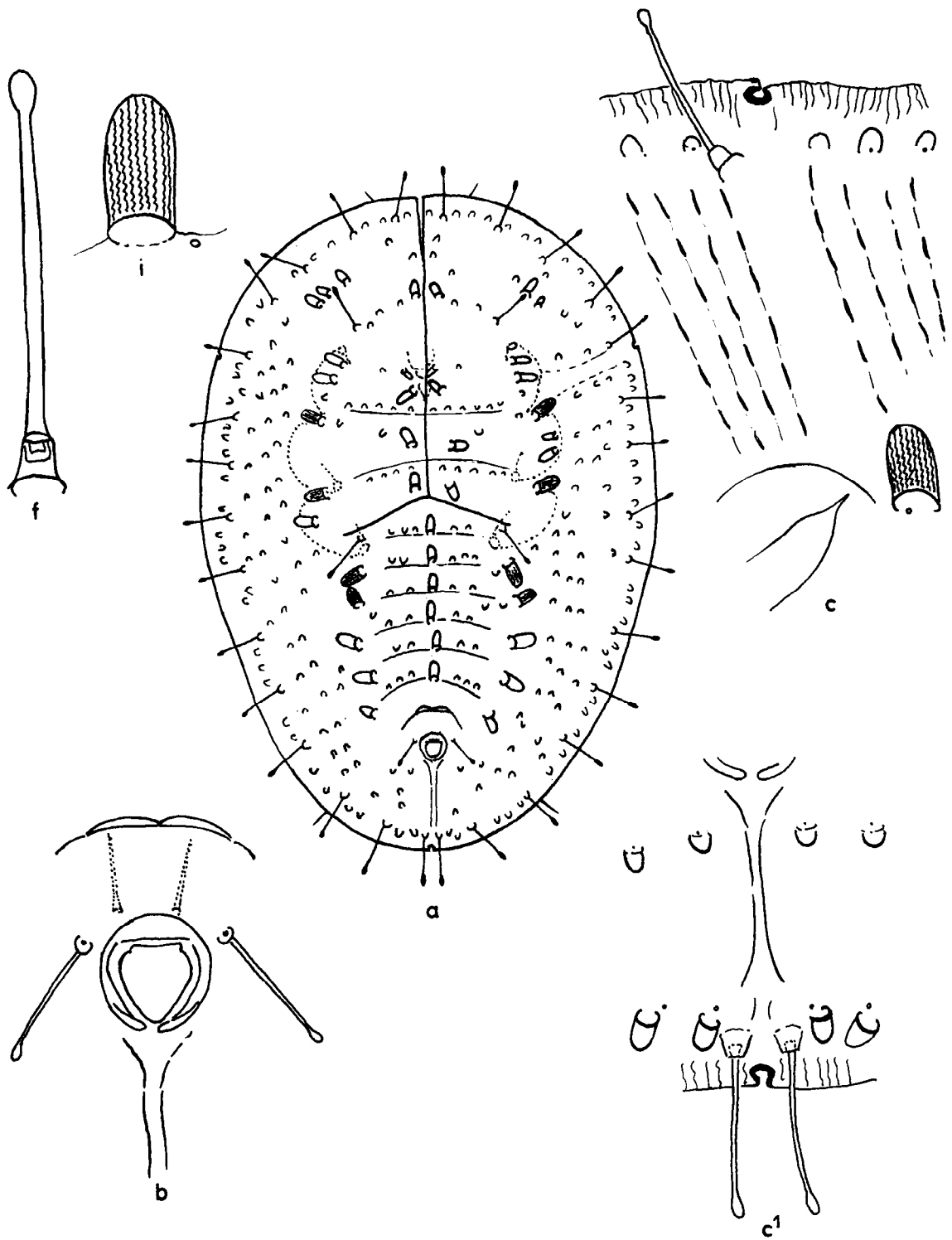


Fig. 13. — *Dialeurodes delamarei* n. sp.
 a. Puparium; b. Organe vasiforme; c. Marge latérale, pore trachéal thoracique; c'. Marge postérieure, pore abdominal et sillon anal; f. Soie céphalique; i. Papille dorsale.

— 2 à 3 séries irrégulières de petites papilles de chaque côté de la série médiane. Par ailleurs, on note 2 à 3 fortes papilles céphaliques supplémentaires, à l'extérieur de la soie céphalique.

A chacune de ces papilles est associé un micropore extrêmement petit.

Pores géminés absents.

Métathorax légèrement plus petit que le mésothorax. Abdomen un peu plus long (528 à 584 μ) que le céphalothorax (440 à 512 μ). — Rapport : 1,10 à 1,24.

Segmentation abdominale bien marquée. Segment 1 (56-64 μ) légèrement plus grand que 2-3-4-5-6 subégaux (40 à 52 μ). Segment 7 bien développé, environ les 5/6 de 6 : (36 à 44 μ).

Organe vasiforme subrond, d'environ 44 à 50 μ de long sur 40 à 46 μ de large, à bord antérieur nettement défini, très élargi, à bord postérieur ouvert, à bord latéral interne et plancher granuleux, sans indentations ni crêtes obliques.

Opercule linguiforme, emplissant entièrement l'orifice.

Lingule incluse, masquée, relativement réduite, étroite à côtés subparallèles, entièrement épineuse et apparemment dépourvue des 2 soies subapicales. 8^{es} soies abdominales insérées près de l'organe vasiforme, au niveau du bord antérieur de l'opercule.

Organe distant de la marge d'environ 2,5 fois sa longueur.

Poches dermiques bien développées, contiguës. Dépressions submédianes indistinctes.

Sillon anal fortement indiqué, étroit, s'arrêtant au bord postérieur de l'orifice.

Face ventrale.

Entièrement dépourvue de sculptures. Antennes courtes, n'atteignant pas la base des pattes 1, à apex très aigu. Une forte soie coxale sur P 2 et P 3.

Sillons trachéaux thoraciques et abdominal, spinules trachéales et ventrales absents.

Soies ventrales abdominales fines, nettement plus courtes que les 8^{es} soies abdominales et relativement très rapprochées l'une de l'autre.

Dialeurodes delamarei s'isole immédiatement des autres espèces du genre par le développement considérable et la mélanisation de certaines papilles dorsales.

MATÉRIEL ÉTUDIÉ : 14 exemplaires.

Genre *Dialeurolonga* Dozier (1928)

***Dialeurolonga strychnosicola* Cohic (1966)**

Espèce trouvée sur *Dichapetalum brazzae* Pellegrin (*Dichapetalaceae*). O.R.S.T.O.M. BRAZZAVILLE, 30-3-1966.

Genre *Dialeuropora* Q. et B. (1917)

***Dialeuropora cogniauxiae* Cohic (1966)**

Aleurode précédemment décrit du CONGO BRAZZAVILLE, d'ANGOLA sur de nombreuses plantes-hôtes et retrouvé :

à BRAZZAVILLE sur *Uvaria scabrida* Boutique (*Anonaceae*), 7 et 9-12-1966, *Markhamia sessilis* Sprague (*Bignoniaceae*), 10-2-1966.

au NIGÉRIA sur *Perses gratissima* Gaertner (*Lauraceae*), Plantation Moor, Ibadan, 3-1961, L. A. Mound coll.

Dialeuropora papillata Cohic (1966)

Espèce décrite du CONGO BRAZZAVILLE sur *Ochthocosmus africanus* Hook. f. (*Linaceae*), *Sapium cornutum* Pax. (*Euphorbiaceae*) et collectée :

à BRAZZAVILLE sur *Uvaria scabrida* Boutique, 7 et 9-12-1965.

au NIGÉRIA sur *Elaeis guineensis* Jacq. (*Palmaceae*), Plantation Moor, Ibadan, 1 et 3-1961, L. A. Mound coll., *Cassia* sp. (*Caesalpiniaceae*), Plantation Moor, Ibadan 6-1961, L. A. Mound coll., *Cassia* sp., Plantation Moor, 30-12-1964, B. A. Okwakpan coll., *Elaeis guineensis*. Région d'Omi, 6-1961 et Plantation Moor, 4-1960.

Genre Jeannelaleyrodes Cohic 1966

Jeannelaleyrodes bertilloni Cohic (1966)

Récolté à BRAZZAVILLE sur :

Colletocema dewevrei (de Willd) Petit (*Rubiaceae*), 20-11-1965.

Trichilia heudelotii Planch. ex Oliv. (*Meliaceae*), 25-12-1965.

Markhamia sessilis Sprague (*Bignoniaceae*), 10-2-1966.

Jeannelaleyrodes graberi n. sp. (fig. 14)

Puparium isolé à la face inférieure des feuilles de *Gardenia Jovis-tonantis* Hiern (*Rubiaceae*), Goré, 5-3-1966, RÉPUBLIQUE DU TCHAD.

Corps de forme ovale, aplati, fréquemment recouvert d'une pellicule liquide. Espèce incolore, sauf la région médiodorsale pigmentée de marron foncé depuis le bord antérieur de la crête médiane jusqu'à l'organe vasiforme.

Face dorsale.

Marge régulièrement arrondie, sauf au niveau des pores trachéaux thoraciques et abdominal, où elle est fortement échancrée. Longueur (850 μ), largeur (650 μ) maximale au niveau du 1^{er} segment abdominal. — Rapport : 1,30.

Présence d'une crête médiane antérieure, en lame bien développée et d'un pli latérolongitudinal.

Marge pourvue de dents régulières, plus longues que larges, à apex arrondi (14 dents dans 100 μ). Dans les pores trachéaux invaginés les dents sont plus longues ainsi que les dents latérales bordant les pores. Pore thoracique, légèrement transverse, long de 42 μ , constitué de 3 fortes dents internes limitées vers l'intérieur par une série de petites dents au nombre de 10 à 12. Pore abdominal, long de 44 μ , pourvu de 4 dents internes bordées intérieurement par une série de 11 petites dents, avec, entre celles-ci, quelques dents plus petites et peu nombreuses.

Espèce dédiée au Docteur Graber de l'Institut d'Elevage et de Médecine Vétérinaire des Pays Tropicaux. Fort-Lamy (République du Tchad).

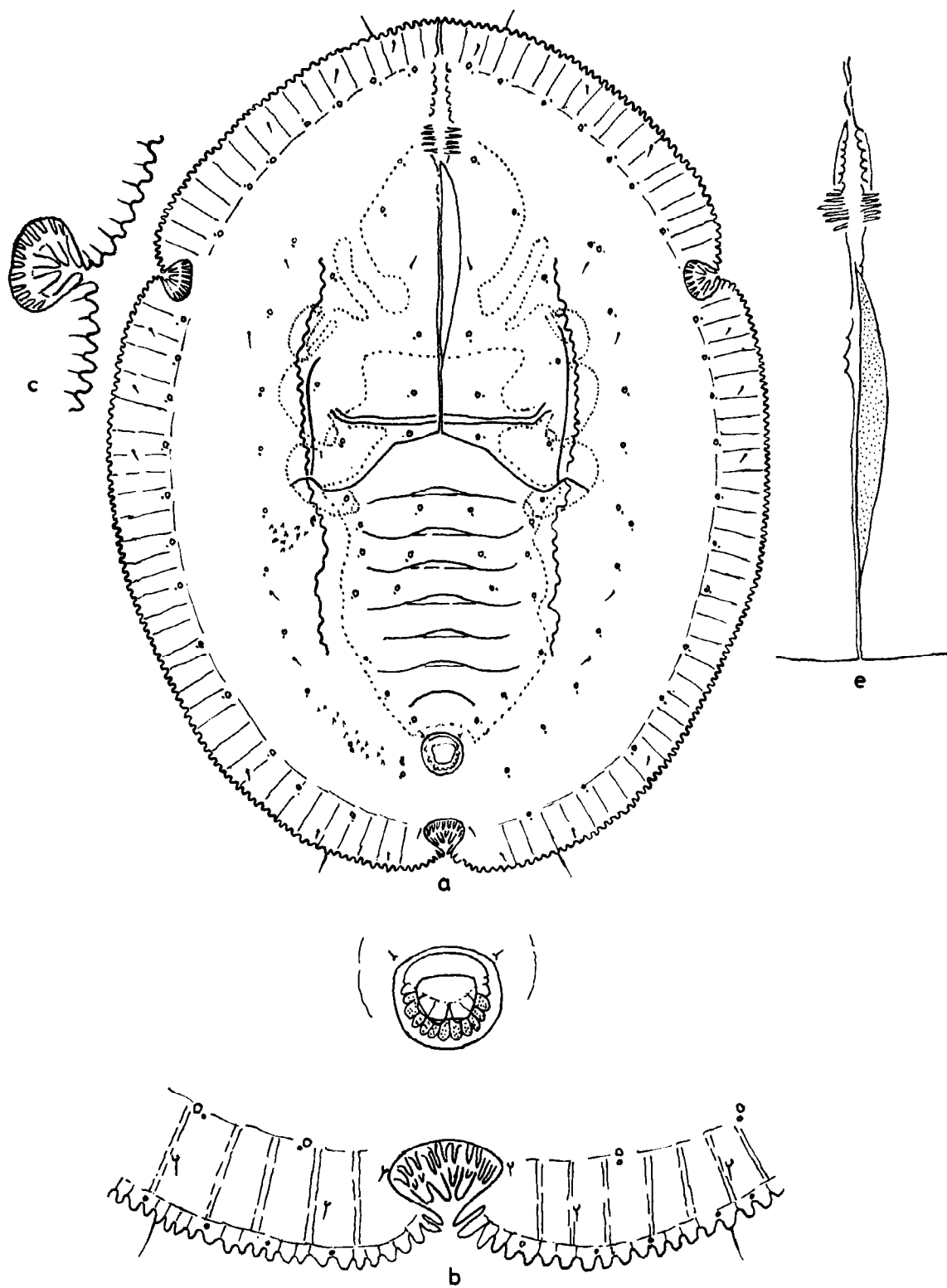


Fig. 14. — *Jeannelaleyrodes graberi* n. sp.

a. Puparium; b. Marge postérieure, pore trachéal abdominal et organe vasiforme; c. Marge latérale et pore trachéal thoracique; d. Suture antérieure et crête médiodorsale.

Stries submarginales courtes entre chaque dent. Région submarginale pourvue de stries régulières plus espacées les unes des autres que les stries submarginales et s'étendant de la marge jusqu'à la première série de pores géminés.

Crête médiane, en lame prolongée vers l'avant par une série de petits épaissements transverses.

Pli latérolongitudinal fortement développé s'étendant depuis le niveau antérieur de la trompe jusqu'au 6^e tergite abdominal. Il est interrompu à la hauteur de la suture transverse et fortement sinueux sur toute sa longueur.

Soies antéro et postéromarginales fines, insérées sur la face ventrale d'une dent, légèrement avant son apex.

Soies submarginales courtes, 13 de chaque côté du corps (caudales non comprises) : 8 céphalothoraciques et 5 abdominales. 9 de ces soies sont nettement submarginales (3 céphaliques, 3 thoraciques et 3 abdominales) ; 4 sont franchement subdorsales (2 céphalothoraciques au niveau du pore trachéal, situées nettement plus près du pli latérolongitudinal que du pore et 2 abdominales sur les segments 4 et 5).

Soies céphaliques courtes, assez rapprochées, situées à mi-hauteur de part et d'autre de la crête médiane ; 1^{res} soies abdominales absentes. 8^{es} soies abdominales également brèves, très proches de l'organe vasiforme au niveau de son bord antérieur. Soies caudales, courtes, semblables aux soies submarginales, mais plus subdorsales, insérées de chaque côté et très près du pore abdominal.

Pores géminés de petite taille et distribués selon :

— 1 série submarginale d'environ 28-29 pores (7 à 10 entre la suture antérieure et le pore thoracique et 21-19 entre ce dernier et le pore abdominal).

— 1 série subdorsale de pores moins nombreux, à l'extérieur du pli latérolongitudinal.

— 1 série discale au bord interne du pli latérolongitudinal.

— 1 série submédiane.

En outre, on note une série de micropores ciriers à la jonction de deux dents toutes les 4 ou 5 dents.

Suture transverse à branches latérales formant un angle net au milieu de leur portion descendante, puis remontantes jusqu'à l'interruption du pli latérolongitudinal et ensuite à nouveau descendantes.

Suture mésométhoracique droite, à extrémités remontantes. Sutures promésothoracique et céphalothoracique indistinctes. Segment métathoracique presque entièrement oblitéré dans sa partie médiane.

Rachis médian relativement bien indiqué, mais peu saillant sans carènes obliques visibles.

Segmentation abdominale nettement distincte. Segments 1-2 subégaux, (46-44 μ) plus grands que 3-4-5-6-7 subégaux (34-34-32-30-30 μ).

Orifice vasiforme subronde, très légèrement transverse. Longueur 40 μ , largeur 44 μ . Bords antérieur, latéraux et postérieur régulièrement épaissis. Présence de crêtes obliques, latérales et postérieures, formant par anastomose, un plancher de petites aréoles et de lobes granuleux.

Opercule central, trapézoïdal, relativement petit, masquant une lingule réduite, étroite, épineuse, sans soies terminales. Organe vasiforme distant de la marge d'environ 2,2 fois sa longueur (88 μ).

Poches dermiques apparemment absentes. Dépressions submédianes présentes mais faiblement distinctes.

Sillon anal absent.

Face ventrale.

Antennes trapues, courtes, n'atteignant pas la base des pattes 1. Pattes courtes, très arquées, pourvues de 3 petites soies près du mucron terminal. Soies coxales, très petites sur P 2 et P 3. Spinules ventrales limitées, soit à deux petits amas au niveau des stigmates abdominaux, soit à une très étroite bande les reliant.

Soies ventrales abdominales, plus fines et plus longues que les 8^{es} soies abdominales, mais d'écartement semblable.

Sillons trachéaux thoraciques et abdominal absents.

MATÉRIEL ÉTUDIÉ : 2 exemplaires.

Jeannelaleyrodes graberi est une espèce très voisine de *Jeannelaleyrodes bertilloni* Cohic décrite du CONGO BRAZZAVILLE, mais s'en distingue aisément par la structure différente des pores trachéaux thoraciques et abdominal, par le pli latérolongitudinal nettement sinué sur toute sa longueur, par le champ subventral de spinules plus réduit.

— Pores trachéaux pourvus en arrière des dents invaginées d'une série de sculptures en empreintes digitales.....*Jeannelaleyrodes bertilloni* Cohic.

— Pores trachéaux pourvus en arrière des dents invaginées d'une deuxième série de petites dents, mais sans sculpture.....*Jeannelaleyrodes graberi* n. sp.

Genre Marginalaleyrodes Takahashi (1961)**Marginalaleyrodes tetracerae** Cohic (1966)

Espèce trouvée au CONGO BRAZZAVILLE sur :

Ochna gilleliana Gilg. (*Ochnaceae*), 29-5-1965.

Trichilia heudelotii Planch. ex Oliv. (*Meliaceae*), 25-12-1965.

Syzygium brazzavillense Aubr. et Pellegr. (*Myrtaceae*), 29-3-1966.

Genre Neomaskellia Q. et B. (1913)**Neomaskellia bergii** (Signoret) (1868)

Aleurode de la Canne à Sucre rencontré sur :

— *Setaria chevalieri* Stapf ex A. Chev. (*Gramineae*), M'Vouti, CONGO BRAZZAVILLE, 30-5-1964.

— *Saccharum officinarum* L., BRAZZAVILLE, 7-4-1966.

— *Gramineae* indéterminée, Eala, CONGO LÉOPOLDVILLE, 21-9-1936, J. Ghesquière coll.

Genre Orstomaleyrodes Cohic (1966)**Orstomaleyrodes fimbriae** (Mound) (1965)

Espèce observée sur :

Newtonia glandulifera (Pellegrin) Gilbert et Boutique (*Mimosaceae*), Rivière Djoumouna, Yaka Yaka, CONGO BRAZZAVILLE, 25-11-1965.

Paullinia pinnata L. (*Sapindaceae*), Rive gauche du Chari, NORD CAMEROUN, 24-2-1966. En colonies extrêmement denses à la face inférieure des feuilles.

Genre Paulianaleyrodes Cohic (1966)

Paulianaleyrodes pauliani Cohic (1966)

Puparium rencontré sur :

Uvaria scabrida Boutique (*Anonaceae*), BRAZZAVILLE, 25-12-1965.

Paulianaleyrodes tetracerae Cohic (1966)

Sur *Uvaria scabrida* Boutique. BRAZZAVILLE, 9-12-1965.

Genre Pealius Q. et B. (1914)

Pealius fici Mound (1965)

MATÉRIEL ÉTUDIÉ EN PROVENANCE DU CONGO LÉOPOLDVILLE :

Ficus sp. (*Moraceae*) Matadi, 12-1935, J. Ghesquière coll.

Plante indéterminée, Bambesa, 3-1938, J. Ghesquière coll., n° 6967.

Genre Pogonaleyrodes Takahashi (1955)

Pogonaleyrodes zimmermanni (Newstead) (1911)

Espèce très fréquente sur *Gardenia jovis-tonantis* Hiern (*Rubiaceae*). — Centre O.R.S.T.O.M., BRAZZAVILLE, 20-10-1965. Puparium très attaqué par des champignons.

Genre Siphoninus Silvestri (1915)

Siphoninus gruveli* n. sp. (fig. 15)

Aleurodes vivant en petites colonies à la face inférieure des feuilles de *Combretum glutinosum* Perrotet (*Combretaceae*), hôte des savanes brûlées. Sud de Temki, entre Temki et Melfi, 2-3-1966. RÉPUBLIQUE DU TCHAD.

Vivant, le puparium, de coloration jaune orange, est muni de longs tubes cireux blancs, droits, parfois plus ou moins enroulés, portant à leur extrémité une gouttelette de sécrétion brillante.

Puparium, peu adhérent au substrat en raison de l'abondante pilosité de la plante-hôte, à tégument mince, très fragile. Exuvie de teinte roux clair, sans l'habituelle mélanisation médiodorsale des autres espèces connues. Siphons roux foncé.

Insecte de taille moyenne, mais variable, longueur 1040 à 1120 μ , largeur 680 à 720 μ , maximale au niveau du 2^e segment abdominal.

* Espèce dédiée au Docteur J. Gruvel, Entomologiste de l'Institut d'Élevage et de Médecine Vétérinaire des Pays Tropicaux. Fort-Lamy (République du Tchad).

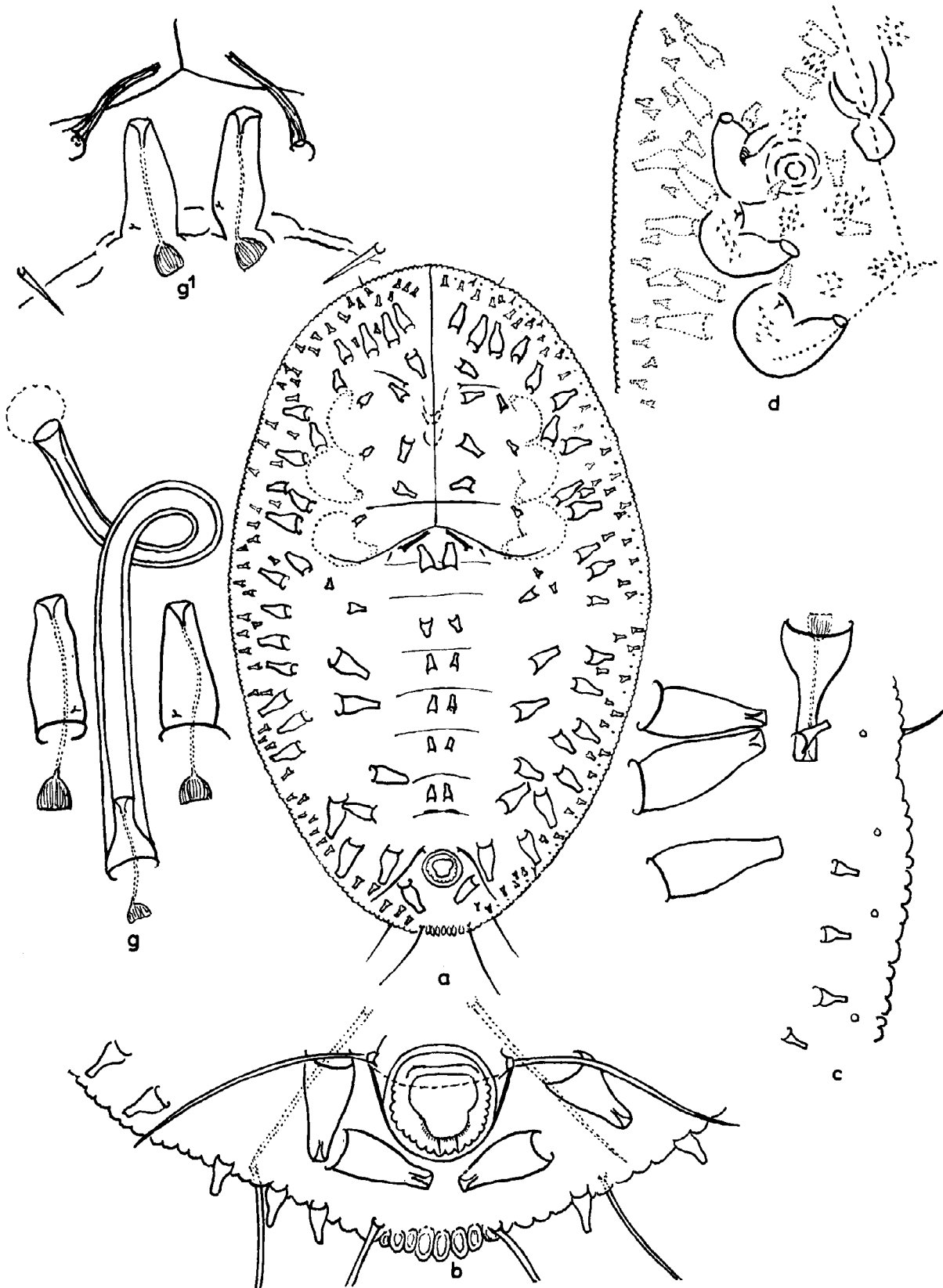


Fig. 15. — *Siphoninus grueli* n. sp.

a. Puparium; b. Marge postérieure et organe vasiforme; c. Marge latérale et siphons; d. Pattes antenne et sac adhésif; g. siphons et sécrétion cireuse; g¹. Segments abdominaux 1 et 2.

Face dorsale.

Corps ovalaire, à bords antérieur et postérieur arrondis, à bords latéraux réguliers, sans échancrures trachéales.

Marge formée de dents irrégulières, parfois peu distinctes (14-15 dents dans 100 μ), toujours mieux individualisées dans la région postérieure et pourvues, dans cette partie du corps d'une zone centrale hyaline. Dents non différenciées au niveau des régions trachéales thoraciques.

Soies antéromarginales assez brèves (15 μ) ; soies postéromarginales nettement plus longues (90 μ), d'insertion marginale.

Soies submarginales en nombre réduit contrairement aux autres espèces du genre *Siphoninus* : 3 soies céphaliques antérieures et parfois 1 soie abdominale au niveau du 7^e segment.

Soies céphaliques normalement développées (70 μ), insérées entre les deux premiers siphons de la série submédiane ; 1^{res} soies abdominales assez réduites (16 à 20 μ) et de position assez variable ; 8^{es} soies abdominales bien développées (60 à 70 μ), fréquemment recourbées vers l'arrière, insérées au niveau antérieur de l'organe vasiforme. Soies caudales très longues (150 à 160 μ), fines, d'insertion submarginale, au niveau du bord interne des dents postérieures.

Suture antérieure simple, droite, sans ornementation. Suture transverse, à angle très ouvert, à branches latérales, légèrement remontantes, s'arrêtant au niveau des siphons subdorsaux. Suture mésométothoracique droite, faiblement indiquée. Sutures promésothoracique et céphalothoracique indistinctes.

Face dorsale entièrement recouverte de siphons caractéristiques du genre et distribués comme suit :

— 2 séries submarginales de microsiphons plus ou moins alternes, très nombreux tout autour du corps (environ 60 de chaque côté). Ces microsiphons sont constitués d'un cône basal surmonté d'une partie cylindrique. Leurs dimensions sont assez constantes, d'environ 15 à 20 μ de long, base comprise. Ils sont caractéristiques de cette espèce car ils font défaut chez les autres *Siphoninus* connus.

— 1 série de macrosiphons bordant, du côté interne, le deuxième rang de microsiphons et composée de chaque côté de 8 siphons céphalothoraciques et de 10 siphons abdominaux. Ces siphons sont de grande taille, trapus, plus ou moins renflés dans leur partie basale, à partie terminale cylindrique courte. Ils sont de dimensions sensiblement égales, de 46 à 56 μ de long sur 20 à 30 μ de large.

— 1 deuxième série subdorsale assez proche de la précédente, composée de 3 siphons thoraciques (pro-méso-métathoracique) et de 7 siphons abdominaux sur les segments 1 à 7. Celui du segment 1 est très latéral, celui du segment 2 toujours plus petit.

— 1 série submédiane composée, de chaque côté, de 4 siphons céphalothoraciques (2 céphaliques, 1 prothoracique, 1 mésothoracique) et de 6 siphons abdominaux très rapprochés sur les segments 2 à 7. Ceux du segment 2 sont des macrosiphons typiques subcontigus, ceux des segments 3 à 7 sont nettement plus petits. Sur le segment 1, on trouve l'attache exuviale du stade précédent sous forme d'une sorte de production étroite, allongée, déformable, à extrémité presque toujours arrachée.

— 1 série supplémentaire de 3 macrosiphons plus petits s'observe dans la région thoracique (1 par segment), à la hauteur du bord interne des pattes 1-2-3.

Dans l'ensemble micro et macrosiphons ont une structure identique, on note, à leur base, une glande plus ou moins conique, striée longitudinalement et pourvue,

à leur sommet, d'un canal qui traverse le siphon et débouche à sa partie terminale par une ouverture évasée. Par contre, les gros macrosiphons sont pourvus, au voisinage de leur base et intérieurement, d'une structure ressemblant à une soie brève, à moins qu'il ne s'agisse d'un micropore muni d'un fin canalicule.

Pores géminés absents. Pores simples présents, de petite taille, limités à une série submarginale entre la marge et la première série de microsiphons, à éléments très abondants.

Abdomen plus long que le céphalothorax. — Rapport : 1,50. Segmentation abdominale bien distincte, à segments 1 à 7 subégaux.

Poches dermiques non contiguës. Dépressions submédianes très peu marquées.

Orifice vasiforme presque toujours déformé sur les préparations en raison de l'extrême fragilité des tissus. Normalement de forme subcirculaire, il mesure environ 60 μ de diamètre et est distant de la marge d'un peu plus d'une fois son diamètre (70 μ). Les parois sont régulières, peu épaisses, pourvues du côté interne de fines crêtes obliques sur toute la région latérale et postérieure.

Opercule central, relativement petit, laissant une zone libre tout autour, à bord antérieur droit, à bords latéraux d'abord arrondis puis s'incurvant brusquement pour donner une partie apicale rétrécie, bord postérieur arrondi.

Lingule incluse, entièrement masquée, épineuse, pourvue de 2 fortes soies apicales courtes, ne dépassant pas l'orifice.

Organe vasiforme surélevé, inclus dans un repli cutané débutant à la base des 8^{es} soies abdominales.

Sillon anal absent.

Face ventrale.

Antennes courtes et trapues n'atteignant pas la base des pattes 1, à apex plus ou moins en crochet. Pattes normalement développées, fortement arquées. P 2 et P 3 pourvues d'une épine coxale et de nombreuses spinules.

Soies buccales fines, courtes, subcontiguës. Soies ventrales abdominales très longues (70 à 80 μ), à écartement légèrement plus faible que celui des 8^{es} soies abdominales.

Sillons trachéaux thoraciques et abdominal absents.

Présence d'un champ discontinu de spinules, s'étendant sur une partie de la face ventrale, entre les pattes et la région médioventrale et sur la région subventrale abdominale. Les spinules de la région médiane sont nettement plus petites que les autres qui sont de même dimension que celles des pattes.

Sacs adhésifs à peine visibles, mais de grande dimension. *Siphoninus gruveli* n. sp. se différencie immédiatement des autres espèces connues du genre par un certain nombre de caractères : absence de mélanisation médiadorsale, présence d'une double rangée submarginale de microsiphons, macrosiphons trapus, à peine 2 fois plus longs que larges, présence de 2 macrosiphons sur le tergite abdominal 2. Lingule masquée, soies submarginales en nombre très réduit.

Clé des espèces du genre *Siphoninus*.

1. — Région médiadorsale non mélanisée. Présence de deux siphons médians contigus sur le 2^e tergite abdominal. 2 séries de microsiphons submarginaux. Macrosiphons trapus à peine 2 fois plus longs que larges.....

Siphoninus gruveli n. sp.

- Région médiodorsale mélanisée. Un seul siphon médian sur le 2^e tergite abdominal. Microsiphons submarginaux absents. Macrosiphons allongés, étroits, nettement plus de 2 fois plus longs que larges. 2
- 2. — Soies submarginales courtes (3 à 5 μ), ne dépassant jamais la marge du corps. Siphons divisés en deux à l'apex. *Siphoninus immaculata* Heeger.
- Soies submarginales nettement plus longues. Siphons non divisés en deux à l'apex. 3
- 3. — Série des siphons médians abdominaux incomplète (1 à 3)
Siphoninus granati Priesner et Hosny.
- Série des siphons médians abdominaux généralement complète (8 à 9) (1).
Siphoninus phyllyreae Haliday et *Siphoninus finitimus* Silvestri.

Viennotaleyrodes n. g.

Aleurodes à puparium de petite taille, allongé, étroit, fréquemment mélanisé selon une ligne médiodorsale. Face dorsale divisée, dans la région subdorsale, par deux sillons longitudinaux plus ou moins parallèles, mais n'atteignant, ni la marge antérieure, ni la marge postérieure du corps.

Suture transverse atteignant la marge latérale et se défléchissant ventralement. Présence, de chaque côté du corps, de 10 à 15 soies submarginales, plus ou moins subdorsales, ou de 15 bourrelets saillants.

Face dorsale entièrement recouverte de tubérosités caractéristiques. Soies méso et métathoraciques présentes. Soies céphaliques, 1^{res} soies abdominales (toujours présentes) à développement variable. Soies caudales très longues.

Organe vasiforme entouré de sculptures allongées. Opercule remplissant presque entièrement l'orifice, masquant la lingule.

Soies antéromarginales absentes, soies postéromarginales présentes, ventrales.

Face dorsale légèrement défléchie ventralement, à marge réelle pourvue de dents plus ou moins individualisées. Pattes toujours très réduites. Segment abdominal 7 extrêmement réduit dans sa partie médiane.

Pores géminés présents. Pores simples présents ventralement près des dents.

Sillons trachéaux thoraciques et abdominal absents.

Ce genre présente quelques affinités avec le genre *Corbettia* Dozier par la présence des soies méso et métathoraciques, par les soies submarginales généralement au nombre de 15 paires et par les deux sillons longitudinaux subdorsaux. Par ailleurs, ces deux genres ont une prédilection pour les *Leguminosae*.

Génotype : *Viennotaleyrodes bourgini* n. sp.

*Viennotaleyrodes bourgini** n. sp. (fig. 16)

Exemplaire isolé à la face inférieure des feuilles de *Dalbergia sisso* Roxburgh (*Papilionaceae*). — Bongor, 7-3-1966. RÉPUBLIQUE DU TCHAD.

(1) Ces deux espèces ne sont pas séparables sur la base des descriptions et des illustrations et il est possible qu'il s'agisse de la même espèce.

* Espèce dédiée à Monsieur le Professeur Viennot-Bourgini de l'Institut National Agronomique — Paris (5^e)

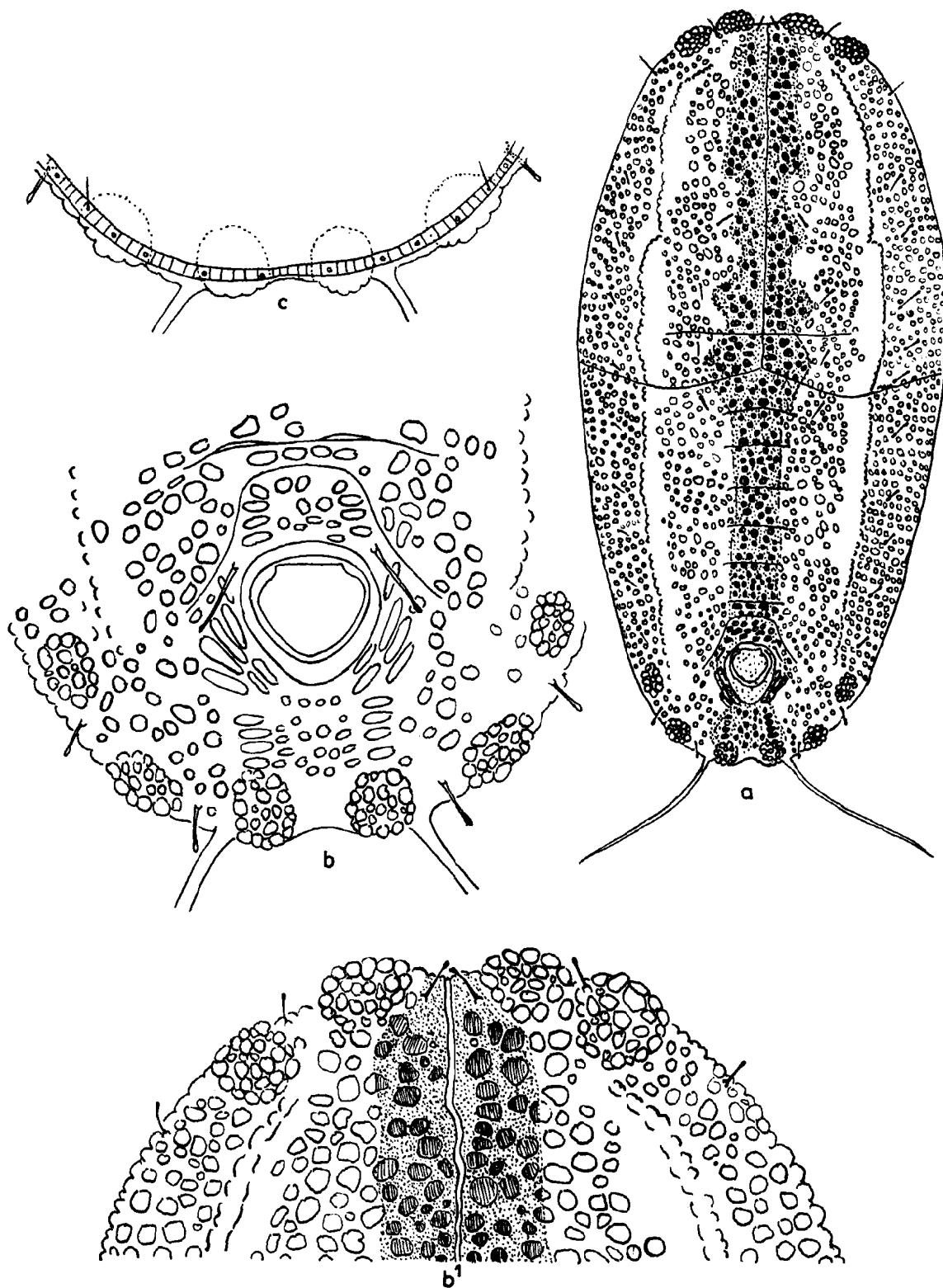


Fig. 16. — *Viennolaleyrodes bourgini* n. sp.

a. Pupa; *b.* Marge postérieure apparente et organe vasiforme; *b*¹. Marge antérieure; *c.* Marge réelle postérieure et soies postéromarginales.

Espèce de petite taille, à corps allongé, étroit, long de 760 μ , large de 370 μ au niveau du métathorax. Coloration générale rousse, sauf une bande médiodorsale nettement plus pigmentée s'étendant du bord antérieur jusqu'au bord postérieur. Puparium pourvu d'expansions ciréuses, lamellaires, tout autour du corps.

Face dorsale.

Bord antérieur échancré, pourvu de chaque côté de la suture antérieure de deux amas tuberculaires saillants, très rapprochés l'un de l'autre. Bord postérieur concave entre deux fortes tubérosités plus ou moins sphériques d'environ 28 μ de diamètre, suivies elles-mêmes de deux amas tuberculaires semblables aux deux antérieurs et d'environ 40 μ de long. Bords latéraux réguliers, sans échancrures trachéales.

Marge apparente limitée par les dernières sculptures dorsales. Marge réelle légèrement défléchie ventralement et pourvue de dents non saillantes.

Soies antéromarginales absentes. Soies postéromarginales bien développées, fines, insérées ventralement sur une dent. Dents non modifiées dans les régions trachéales.

Région submarginale apparente séparée du disque dorsal, de chaque côté du corps, par un sillon, plus ou moins ondulé, longitudinal, ne rejoignant pas en avant, ni le bord antérieur, ni la suture antérieure et s'arrêtant postérieurement au niveau de l'organe vasiforme.

Régions submarginales et discale entièrement recouvertes de formations tuberculaires ou papillaires plus ou moins arrondies ou anguleuses, de taille variable, disposées assez irrégulièrement, sauf dans les régions submarginales, où l'on note une nette tendance à l'alignement. Ces formations sont de taille plus réduite le long du bord interne des sillons longitudinaux.

Suture antérieure sinueuse, sans ornementation. Suture transverse à branches latérales également sinueuses, remontantes et défléchies ventralement jusqu'à la marge réelle. Suture mésométhoracique bien indiquée, courte. Sutures promésothoracique et céphalothoracique indistinctes. Taches oculaires absentes.

Céphalothorax légèrement plus court (360 μ) que l'abdomen (400 μ). Métathorax peu rétréci dans sa région médiane.

Soies céphaliques peu développées (10 μ) ; soies méso et métathoraciques présentes (14 à 18 μ) ; 1^{res} soies abdominales légèrement plus longues que les céphaliques (18 μ). 8^e soies abdominales (16 μ) insérées au niveau du bord antérieur de l'organe vasiforme. Soies caudales puissantes (140 μ), de part et d'autre des deux tubercules postérieurs.

15 paires de soies submarginales (8 céphalothoraciques et 7 abdominales. Les 3 premières céphaliques et les 2 dernières abdominales sont de position marginale ou submarginale, les autres sont nettement subdorsales. Elles sont de petites dimensions (10 à 12 μ) et ont leur extrémité spatulée comme les autres soies discales (sauf les caudales).

Pores géminés présents, à micropore très écarté du macropore. On y distingue de chaque côté :

— 1 série subdorsale entre le sillon longitudinal et les soies submarginales.

— 2 séries discales, l'une au bord interne du sillon longitudinal, l'autre submédiane.

En outre, on observe une série de pores simples sur les dents de la marge réelle.

Segmentation abdominale bien visible. Segments 1 à 6 subégaux (40,40, 40,40, 38,38 μ). Segment 7 nettement réduit dans sa partie médiane, environ le 1/4 de 6 (10 μ).

Poches dermiques présentes mais peu marquées, non contiguës. Dépressions submédianes absentes.

Orifice vasiforme subcordiforme, long de 54 μ , large de 58 μ , distant de la marge d'une fois sa longueur (54 μ). Bord antérieur bien défini, bord postérieur élargi. Crêtes obliques apparemment absentes.

Opercule remplissant totalement l'orifice en forme de langue trapue, à bords latéraux et postérieur régulièrement arrondis après l'échancrure antérieure bien marquée.

Lingule incluse, entièrement masquée, à structure indistincte, mais pourvue de deux soies apicales.

Orifice vasiforme circonscrit, latéralement, par une zone à sculptures en chevrons. Sillon anal non distinct.

Face ventrale.

Peu distincte, sans sculpture particulière. Pattes très réduites, à peine arquées. Une soie coxale sur P 2 et P 3.

Sillons trachéaux thoraciques, abdominal et spinules ventrales absents.

MATÉRIEL ÉTUDIÉ : 1 exemplaire.

Viennotaleyrodes bourgini n. sp. présente de nombreuses affinités avec *Brazzaleyrodes platysepali* Cohic, espèce placée provisoirement dans le genre *Brazzaleyrodes* et qui doit, maintenant, être incluse dans le genre *Viennotaleyrodes*.

V. bourgini diffère essentiellement de *V. platysepali* par la présence des amas tuberculaires antérieurs et postérieurs, par les soies céphaliques et les 1^{res} abdominales non hypertrophiées, par les 3 premières soies submarginales céphaliques et les deux dernières abdominales de position submarginale et non subdorsale, par la mélanisation plus intense de la région médiadorsale.

REMARQUE : *Brazzaleyrodes bergerardi* Cohic doit être également inclus dans le genre *Viennotaleyrodes*.

***Viennotaleyrodes lafonti* n. sp. (fig. 17)**

Aleurode vivant sur *Newtonia glandulifera* (Pellegrin) (*Mimosaceae*). — Rivière Djoumouna, Yaka Yaka, région du Stanley Pool, 24-11-1965. *Louis Lafont* coll., RÉPUBLIQUE DU CONGO BRAZZAVILLE.

Espèce se tenant toujours à la face inférieure et sur le bord externe des folioles, présentant, de ce fait, une légère asymétrie du corps et de la frange cireuse limitée à un seul côté.

Puparium transparent, à bande médiane longitudinale noire, à frange cireuse bien découpée, aussi large que le corps.

Espèce de taille relativement réduite, de 760 à 1080 μ de long sur 360 à 520 μ de large au niveau du métathorax et du 1^{er} segment abdominal. — Rapport : 2,04 à 2,18. Puparium mâle (760 à 910 μ) plus petit que celui de la femelle (1040 à 1080 μ).

Face dorsale.

Corps allongé, arrondi antérieurement et postérieurement, asymétrique avec un bord latéral droit et l'autre convexe. Bord antérieur non échancré au niveau de la suture antérieure. Bords latéraux sans constrictions trachéales.

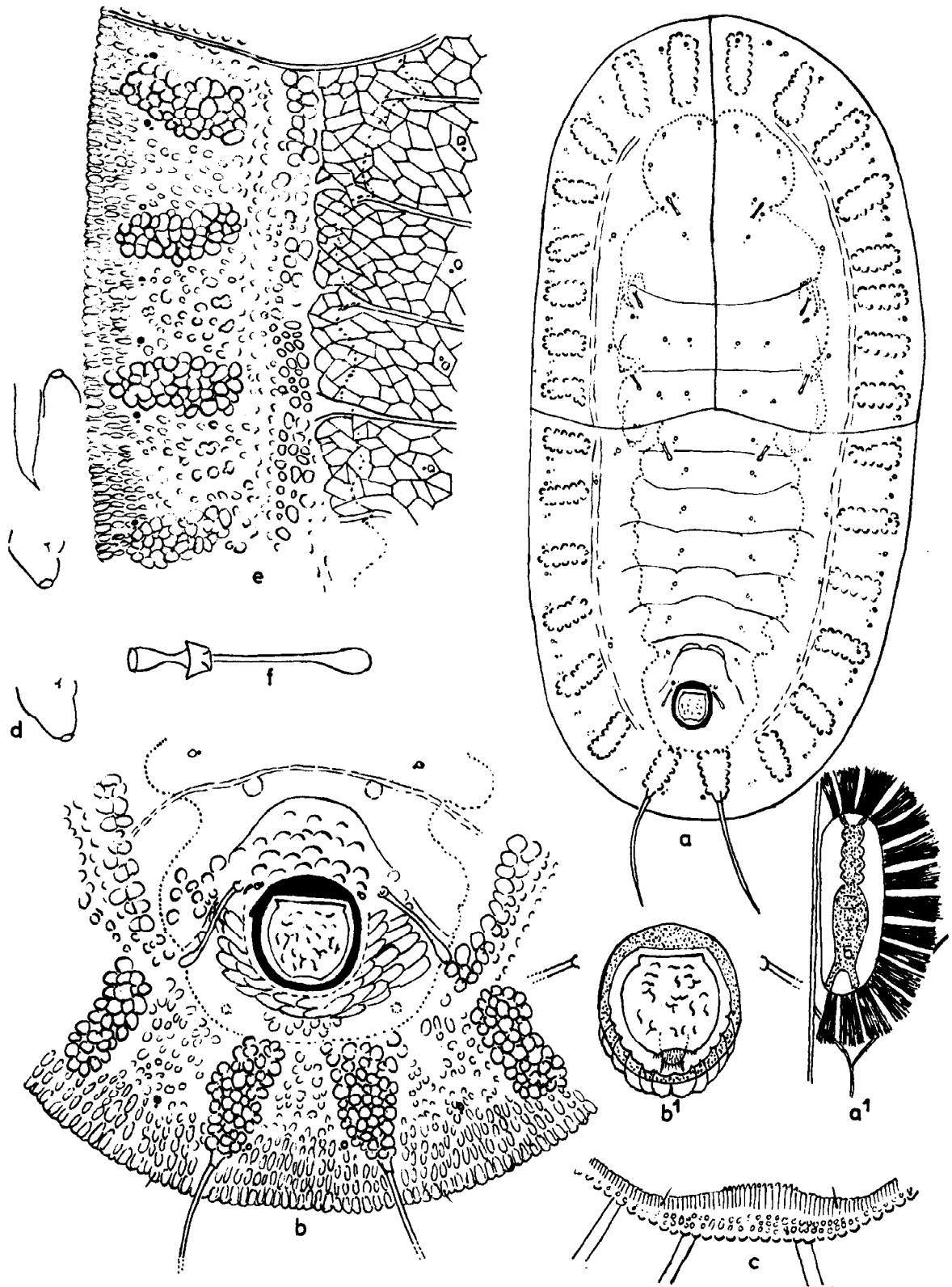


Fig. 17. — *Viennotaleyrodes lafonti* n. sp.

a. Puparium; a¹. Puparium in situ; b. Marge postérieure apparente et organe vasiforme; b¹. Organe vasiforme; c. Marge réelle postérieure et soies postéromarginales; d. Pattes et antenne; e. Sculptures dorsales; f. Soie céphalique et glande en sablier.

Disque dorsal séparé des régions submarginales par deux sillons latéraux longitudinaux n'atteignant, ni la marge antérieure, ni la marge postérieure ; mais s'arrêtant légèrement au-dessus du niveau de la soie céphalique et au niveau postérieur de l'orifice vasiforme.

Région submarginale pourvue de 15 paires de bourrelets tuberculaires saillants, 8 céphalothoraciques et 7 abdominaux. Ces bourrelets sont allongés, longs de 50 à 85 μ , larges de 20 à 30 μ . La dernière paire abdominale porte les longues soies caudales tuberculées (110 à 130 μ).

Marge apparente limitée par les sculptures dorsales arrondies. Marge réelle défléchie ventralement et pourvue de dents allongées, parallèles, non modifiées dans les régions trachéales thoraciques, parfois mieux individualisées dans la région abdominale.

Soies antéromarginales absentes, soies postéromarginales fines, d'insertion ventrale, au milieu d'une dent de la marge réelle.

Région submarginale et sillons longitudinaux entièrement sculptés de figures arrondies, saillantes, de dimensions variables. Région discale entièrement réticulée de figures géométriques triangulaires, quadrangulaires ou pentagonales. Les figures submarginales sont nettement plus denses et mieux alignées dans la région marginale que dans la région comprise entre les bourrelets où elles sont éparses.

Suture antérieure finement sinueuse. Suture transverse à angle médian très ouvert, à branches latérales très faiblement remontantes après la courbure, atteignant le bord apparent au niveau de l'angle médian, puis se défléchissant ventralement jusqu'à la marge réelle. Suture mésométhoracique légèrement remontante latéralement. Suture promésothoracique nettement incurvée vers l'avant. Suture céphalothoracique indistincte. Taches oculaires absentes.

Mésothorax nettement plus grand que le métathorax, près de deux fois plus large.

— Rapport : 1,75 à 1,90.

Abdomen légèrement plus long que le céphalothorax. — Rapport : 1,06 à 1,20. Chez les mâles, le rapport est de 1,06 à 1,09 ; chez les femelles de 1,14 à 1,20.

Soies céphaliques, soies méso et métathoraciques, 1^{res} soies abdominales, 8^{es} soies abdominales semblables, tuberculées, à extrémité spatulée, prolongées intérieurement par une formation glandulaire en sablier. Longueur moyenne de ces différentes soies : 25 à 30 μ . Soies submarginales absentes.

Pores géminés présents distribués selon :

— 1 série submarginale.

— 1 série au bord interne des sillons longitudinaux.

— 1 série submédiane simple sur l'abdomen, plus ou moins dédoublée sur le thorax.

Segmentation abdominale nette. Segments 1 à 6 subégaux, segment 7 réduit, d'environ le 1/4 de 6. — Rapport : 3,60 à 4,50.

Poches dermiques bien développées, non contiguës. Dépressions submédianes présentes, visibles sur les exemplaires décolorés, d'aspect géométrique, plus ou moins polygonal.

Organe vasiforme cordiforme, légèrement plus long (52 à 70 μ) que large (48 à 64 μ), à parois épaissies. Bord antérieur nettement défini, très élargi, convexe. Bord postérieur arrondi. Bords latéraux pourvus de nombreuses dents internes et de quelques crêtes obliques.

Opercule massif, emplissant entièrement l'orifice, à bord antérieur droit ou légèrement concave, à bords latéraux arrondis, à bord postérieur concave et spinuleux. Face dorsale de l'opercule pourvue d'ornementations courtes, en arabesques.

Lingule spatulée, incluse, masquée, sauf parfois l'extrême pointe fortement épineuse et munie de deux fortes soies subapicales courtes. 8^{es} soies abdominales assez proches de l'orifice, insérées au niveau antérieur de l'opercule.

Organe vasiforme distant de la marge apparente d'environ 1,5 fois sa longueur chez les femelles (1,48 à 1,58), un peu moins chez les mâles (1,15 à 1,30). Orifice inclus dans une zone à sculptures plus ou moins allongées et disposées en chevrons.

Sillon anal absent.

Face ventrale.

Antennes relativement longues par rapport aux pattes très réduites, à peine arquées. Une soie coxale présente sur P 2 et P 3. Soies ventrales abdominales, fines, légèrement plus courtes que les 8^{es} abdominales et d'écartement deux fois moindre.

Sillons trachéaux thoraciques, abdominal et spinules trachéales et ventrales absents.

Viennotaleyrodes lafonti, bien que proche de *Viennotaleyrodes bourgini* et de *Viennotaleyrodes platysepali*, s'isole immédiatement de ces deux espèces par l'absence des 15 paires de soies submarginales remplacées par 15 paires de bourrelets tuberculaires de position homologue.

MATÉRIEL ÉTUDIÉ : 18 exemplaires.

Clé des espèces du genre *Viennotaleyrodes*.

- | | |
|---|--|
| 1. — Soies submarginales présentes..... | 2 |
| — Soies submarginales absentes..... | <i>Viennotaleyrodes lafonti</i> n. sp. |
| 2. — 15 paires de soies submarginales..... | 3 |
| — 10 paires de soies submarginales, de position subdorsale, insérées au niveau des sillons longitudinaux..... | <i>Viennotaleyrodes bergerardi</i> (Cohic). |
| 3. — Soies céphaliques et 1 ^{res} soies abdominales hypertrophiées..... | |
| | <i>Viennotaleyrodes platysepali</i> (Cohic). |
| Soies céphaliques et 1 ^{res} soies abdominales normales, semblables aux soies thoraciques..... | <i>Viennotaleyrodes bourgini</i> n. sp. |

RÉFÉRENCES BIBLIOGRAPHIQUES

- COCKERELL (T.D.A.), 1902. — Classification of Aleyrodidae. *Proc. Acad. nat. Sci. Philad.* **54** : 279-283.
- COHIC (F.), 1966. — Contribution à l'étude des Aleurodes africains (1^{re} note). *Cah. O.R.S.T.O.M., sér. Biologie*, vol. 1, n° 1 : 3-59.
- , 1966. — Contribution à l'étude des Aleurodes africains (2^e note). *Cah. O.R.S.T.O.M., sér. Biologie*, vol. 1, n° 2 : 13-72.
- CORBETT (G.H.), 1935. — On new Aleyrodidae (Hem.). *Ann. Mag. nat. Hist.* (10), **16** : 240-252.
- , 1936. — New Aleyrodidae (Hem.). *Proc. R. ent. Soc. London* (B) **5** : 18-22.

- DOZIER (H.L.), 1928. — Two new Aleyrodids (*Citrus*) pests from India and the South Pacific. *J. agric. Res.*, **36** : 1001-1005.
- , 1934. — Descriptions of new genera and species of African Aleyrodidae. *Ann. Mag. nat. Hist.* (10), **14** : 184-192.
- MOUND (L.A.), 1965. — An introduction to the Aleyrodidae of western Africa. *Bull. Brit. Mus. (Nat. Hist.) Ent.* **17**, (3) : 115-160.
- NEWSTEAD (R.), 1911. — On a collection of Coccidae and Aleurodidae, chiefly African, in the collection of the Berlin Zoological Museum. *Mill. zool. Mus. Berlin*, **5** : 153-174.
- PRIESNER (H.), et HOSNY (M.), 1932. — Contributions to a knowledge of the White Flies of Egypt (I). *Bull. Minist. Agric. Egypt*, n° **121** : 1-8.
- QUAINTANCE (A.L.) et BAKER (A.C.), 1913. — Classification of the Aleyrodidae. (Part I) *Bull. U.S. Bur. Ent.*, **27** : 1-93.
- et — , 1914. — Classification of the Aleyrodidae. (Part II) *Bull. U.S. Bur. Ent.* **27** : 95-109.
- et — , 1917. — A contribution to our knowledge of the whiteflies of the sub-family Aleyrodinae (Aleyrodidae) *Proc. U.S. nat. Mus.*, **51** : 335-445.
- RUSSELL (L.M.), 1960. — A taxonomic study of the genus *Corbettia* Dozier. *Rev. Zool. Bot. afr.*, **62** : 120-137.
- SILVESTRI (F.), 1914. — Contributo alla conoscenza degli insetti dell'oliva dell' Eritrea e dell' Africa meridionale. *Boll. Lab. Zool. Portici*, **9** : 245-249.
- SINGH (K.) 1940. — Notes on Aleurodidae (Rhynchota) from India. (II). *Rec. Indian Mus.*, **42** : 453-456.
- TAKAHASHI (R.), 1932. — Aleyrodidae of Formosa (I). *Rept. Dept. Agric. Formosa*, **59** : 1-59.
- , 1955. — Some species of Aleyrodidae from Madagascar (III) *Mém. Inst. sci. Madagascar*, **6 E** : 375-441.

Centre O.R.S.T.O.M. de Brazzaville

15 mai 1966