

Hoste

INSTITUT D'ELEVAGE ET DE MEDICINE VETERINAIRE DES PAYS TROPICAUX

(N)

CENTRE DE RECHERCHES ZOOTECHNIQUES DE WAKWA

NOTE RELATIVE A L'ABATTAGE DE

TROIS BOEUFs EXCEPTIONNELS EN ADAMAOUA.--

DECEMBRE 1972

11/10/027

B 2732 - 2733

14 DEC. 1972

- 011 011 4 N° 2136/NZ/39/1972 -
-----RELATIVE A L'ABATTAGE DE TROIS
BOEUFs EXCEPTIONNELS EN ADAMAOUA./-

- : - : -

I - INTRODUCTION ET PRESENTATION :
=====

Nous avons été invités à contrôler en Novembre 1972 l'abattage de boeufs exceptionnels provenant d'un élevage privé de l'Adamaoua (Cameroun). Il s'agit de trois boeufs triés parmi les nombreux boeufs de boucherie de l'élevage de la Compagnie Pastorale Africaine (à GOUNGEL). Les résultats très remarquables observés méritent d'être rapportés.

Les animaux nés en 1966 devaient être âgés en moyenne de 6 Ans et demi au moment de l'abattage. Ces boeufs ont été produits dans le cadre d'un élevage de type extensif; il peut être intéressant de signaler toutefois qu'ils avaient reçu une complémententation alimentaire sur le pâturage au cours de la saison sèche précédente, soit à l'âge de 5 Ans et demi environ (Décembre 1971 - Mars 1972). Cette complémententation, certes tardive, n'est sans doute pas à négliger avec le type de bétail relativement peu précoce, dans les conditions d'élevage considérées. La finition de ces animaux a été faite "à l'herbe", sur savane naturelle.

Pour préciser certains points de comparaison, nous rappelons ci-dessous certains résultats antérieurs :

O.R.S.T.O.M.

.. / ... Fonds Documentaire

N° : 2733

Cote B

Date :

Type d'Animaux	Age Approximatif	Poids de la Carcasse	Rendement Moyen
35 Bœufs Adultes en état (Déc. 1964)	5 - 6 Ans	250	52 % - Réf. 2
23 Bœufs Exceptionnels Concours Agricole (Novembre 1968)	6 - 7 Ans	345	56 % - Réf. 3
1 Bœuf Exceptionnel (1964)	8 - 9 Ans	405	59 % - Réf. 1

Comme point de comparaison, il peut donc être retenu que ce type d'élevage vise à produire des bœufs de 250 Kgs. de carcasses vers 5 Ans.

II - OBSERVATIONS ET RESULTATS :

21 - Jugement Sur Pied - Type de Bétail :

Les bœufs considérés sont de type général Zebu Foulbé de l'Adamaoua, un certain apport de sang importé n'est pas exclu puisque cette région d'élevage a accueilli autrefois des reproducteurs Métis Montbéliard, Brahman ou Métis Brahman. Toutefois, il n'est pas possible d'indiquer avec précision le niveau de ce métissage éventuel qui ne doit pas dépasser 1/8 de sang amélioré.

Ces trois bœufs assez différents dans leurs aspects présentaient les caractéristiques suivantes (appréciation et mensurations) :

	Bœuf N° 1	Bœuf N° 2	Bœuf N° 3
Robe	Dominante noire, Mouchetures Blanches	Pie Rouge	Type Rouan
Format	Grand	Très Grand	Moyen Grand
Conformation	Bonne longueur et Squellette Léger	Moyenne: Très grande charpente, animal élancé	Excellente: Longueur et très éclaté
Poids Vif KG.	730	777	810 KG
<u>Mensurations :</u>			
Périmètre Thoracique Cm.	277	237	231
Hauteur Carrot et Groupe		133 - 140	123 - 132
Longueur Scapulo Ischiale		165	187
Bassin (Longueur, Largeur)		57 - 59	58 - 63

Ces mensurations révèlent déjà des boeufs exceptionnels pour ce pays; il y a lieu de remarquer en particulier les périmètres thoraciques qui dépassent 230 Cm. et le développement du bœuf N° 3 sur pied est présenté en annexe pour illustrer cette observation.

22 - Résultats d'Abattage :

Ces boeufs ont été abattus le 15 Novembre 1972 à NGAOUNDERE. Nous présentons ci-dessous les poids des carcasses pantelantes avec les rendements bruts :

	Poids Vif KG.	Carcasse Pantelante		Rendement Brut %
		Total	(D + G)	
N° 1	730	447	(220 + 227)	61,2 %
N° 2	777	461	(218 + 243)	59,3 %
N° 3	810	484	(241 + 243)	59,7 %
Moyenne	772,4	464		60 %

Une demi-carcaasse a pu être découpée le lendemain après ressuyage et les résultats observés sont les suivants

Demi-Carcaasse ressuyée : 240 Kg.
Perte au ressuyage 24 h : 243 - 240 = 3 Kg. - soit : 1,2 %.

Découpe :	Avant (Coupe Gène Côte)	90,4
	Onglet Hampe + Rognon	5,7
	Bavette	4,5
	Flanc + Pis	28,6
	Aloyau	40
	Rumsteak	17,2
	Globe	53
		<hr/>
		239,4.-

La conformation des carcasses a été jugée excellente spécialement pour le boeuf N° 3. L'état de finition était remarquable et la couverture de gras très importante - voire excessive. Le cliché N° 2 en annexe présente un aspect de ces carcasses.

III - CONCLUSION :

Les résultats présentés ci-dessus sont très éloquentes par eux-mêmes; les boeufs considérés ont produit des carcasses d'un poids double de celui de boeufs moyens de la région.

Sans vouloir généraliser à partir d'une observation assez exceptionnelle, ce cas nous paraissait intéressant à rapporter, et il nous confirme les possibilités d'amélioration de la production bovine dans la région.

NOTA : Nous remercions très vivement la Direction et les Agents de la Compagnie Pastorale Africaine qui nous ont permis d'enregistrer ces observations./-

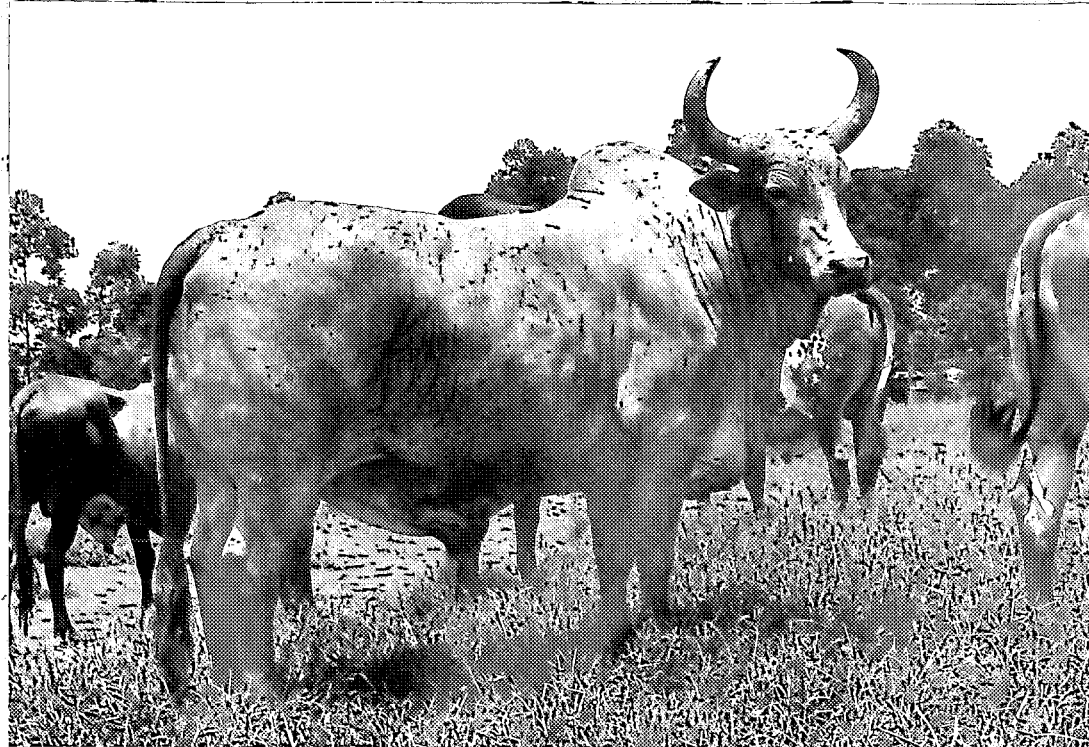
- Réf. :
- 1 - IEMVT WAKWA - Décembre 1964 : Note Antérieure relative à l'Abattage d'un Boeuf Exceptionnel.-
 - 2 - Variations du Poids Vif et du Rendement en Viande de Boeufs Zébus de l'Adamaoua au cours de la saison sèche.
Rev. Elev. Néd. Vét. Pays Trop. 1966 - 19 - 4 (571-579).-
 - 3 - Production de Viande en Adamaoua Camerounais.
Colloque OGAN Fort-Lamy - Décembre 1969 - CEFL N°35 pp. 799 - 805./-

" " " " " "

/ LE 14 DECEMBRE 1972 /

CENTRE I.E.M.V.T. DE WAKWA

Ph. LHOSTE.



UN BOEUF SUR PIED (810 KG.)

LES ARRIERES DE LA CARCASSE

DE 484 KG.

(MEME BOEUF)

