

DÉCOUVERTE D'UNE ESPÈCE DE *PLAGUSIA*, *P. CHABRUS*
(LINNÉ, 1758) AUX ÎLES SAINT-PAUL ET NOUVELLE-
AMSTERDAM (DECAPODA, BRACHYURA)

PAR

BERTRAND RICHER DE FORGES

Muséum national d'Histoire naturelle, Laboratoire de Zoologie (Arthropodes) et Laboratoire de
Carcinologie et d'Océanographie biologique, 61 rue de Buffon, 75005 Paris, France

***Plagusia chabrus* (Linné, 1758)**

- Cancer chabrus* Linné, 1758: 268; 1764: 438; 1766: 1044 ("Mari indico").
Grapsus (Plagusia) capensis de Haan, 1835: 58 (Afrique du Sud).
Plagusia tomentosa H. Milne Edwards, 1837: 92 (Afrique du Sud et Chili); McLeay, 1838: 66
(Le Cap); Dana, 1852: 371 (New South Wales).
Plagusia spinosa McLeay, 1838: 66 (Le Cap).
Plagusia tomentosa, Krauss, 1843: 42, pl. 2 fig. 6 (Afrique du Sud).
Plagusia chabrus, White, 1846: 497; Miers, 1878: 152 (Le Cap, Nouvelle-Zélande, Tasmanie);
Hilgendorf, 1879: 809 (= *P. tomentosa*) (Le Cap).
Plagusia capensis, Haswell, 1882: 111 (Australie); Stebbing, 1905: 47; Fulton & Grant, 1906: 20
(détroit de Bass).
Plagusia chabrus, Stebbing, 1910: 322 (Le Cap); Chilton, 1911: 546, 558 (îles Kermadec); Lenz &
Strunck, 1914: 285 (Afrique du Sud); Rathbun, 1918: 336, pl. 104 (Australie, Tasmanie,
Nouvelle-Zélande); 1923: 96 (Bass Strait); Hale, 1927: 185, fig. 186 (Australie).
Plagusia capensis, Chilton & Bennett, 1929: 774 (Nouvelle-Zélande); Montgomery, 1931: 457
(Aberlhos Islands); Balss, 1935: 143 (Western Australia); Tweedie, 1942: 22, fig. 8
(Tasmanie).
Plagusia chabrus, Barnard, 1950: 136, fig. 26a-f (Afrique du Sud); Capart, 1951: 194, fig. 28
(Afrique du Sud).
Plagusia capensis, Guiler, 1952: 41; 1956: 7 (Tasmanie).
Plagusia chabrus, Garth, 1957: 102 (Chili).
Plagusia capensis, McNeill, 1962: 38, fig. n.n. (Australie).
Plagusia chabrus, Bennett, 1964: 85 (Nouvelle-Zélande).
Plagusia capense [sic], Dell, 1963: 57 (Nouvelle-Zélande).
Plagusia capensis, Morton & Miller, 1968: 89, pl. 23 fig. 2 (Nouvelle-Zélande).
Plagusia chabrus, Dell, 1968: 26 (cit.); Griffin, 1968: 209-213, pl. 1a, b (création d'un néotype à
partir d'un lectotype de *P. capensis* de Haan, 1835); 1969: 334 (cit.); 1972: 86 (cit.); Healy &
Yaldwyn, 1970: 98, fig. 52 (Australie); Griffin, 1973: 426, fig. 7a-g, fig. 8a, c-g, fig. 9a-f,
fig. 10a-c, fig. 11, fig. 13, fig. 14A, fig. 15A (Australie, Tasmanie, Nouvelle-Zélande, île Juan
Fernandez, Afrique du Sud); Garth, 1973: 328 (cit.).
? *nec Plagusia gaimardi* H. Milne Edwards, 1853: 178 (îles Tonga).

Matériel examiné

1. Matériel récolté à l'île Saint-Paul:

1♂ 69 × 78 mm, 1♀ ovigère 75 × 81 mm, île Saint-Paul, casier, profondeur inconnue, récoltés
par le "Cap-Horn", G. Duhamel coll. 1980 (MP-B7211).

2. Déterminés sous le nom de *Plagusia capensis* de Haan, 1835: 1♀ 27 × 30 mm, Australie, "South
West Rocks, Trial Bay, New South Wales, 1920 (on littoral rocks)", P.4651 (MP-B7371).

O. R. S. T. O. M. Fonds Documentaire

N° : 29 NOV. 1983
83/83/03994
Cote : B ex 1

2♂ 42,5 × 49 mm, 42 × 47 mm, Australie, "on coast at Coogee, near Sydney, New South Wales, novembre 1920, on rocks at low tide mark", P. 5016-18 (portant des balanes sur le céphalothorax et les pattes) (MP-B7372).

1♂ 31,5 × 35 mm, 1♀ ovigère 36 × 41 mm, P. 5017 (MP-B7373).

1♂ 17 × 20 mm, 1♂ juv. 9,5 × 11 mm, 1 juv. 7,5 × 8 mm, "on coast at Coogee, near Sydney, New South Wales", P. 4916-18 (MP-B7374).

2♂ 16 × 18 mm, 14,5 × 16 mm, Australie, Port Philipp, Victoria, P. 848 (part) (MP-B7375).

Tous ces spécimens australiens proviennent d'un lot portant le même numéro de l'Australian Museum, Sydney: n° 11-1921.

3. Déterminés sous le nom de *Plagusia tomentosa* H. Milne Edwards, 1837:

2♂ 44 × 50 mm, 38 × 42 mm (état sec), cap de Bonne-Espérance, syntypes présumés par D. Guinot en 1972 (MP-B3618S).

1♀ 35 × 40 mm (état sec), cap de Bonne-Espérance (MP-B3616S).

1♂ 32 × 35 mm, 1♀ 38 × 42 mm (état sec), cap de Bonne Espérance (MP-B3617S).

1♂ 16 × 18,4 mm, 1♀ 43 × 47,5 mm, Nouvelle-Zélande, détroit de Cook, mission de l'île Campbell, Filhol det. *Plagusia chabrus* (Linné) (MP-B7376).

4. Déterminé sous le nom de *Plagusia gaimardi* H. Milne Edwards, 1853:

1♂ 52 × 58 mm (endommagé), type présumé indiqué par D. Guinot en 1972, Tongatabou (sans doute Tongatabu) (MP-B3605S).

HISTORIQUE

L'espèce *Plagusia chabrus* a été décrite par Linné en 1758 sous le nom de *Cancer chabrus*. De Haan (1835) signale succinctement un *Grapsus (Plagusia) capensis* d'Afrique du Sud. Dans la littérature, on rencontre cette espèce citée tantôt sous le nom de *Plagusia chabrus*, tantôt sous celui de *Plagusia capensis* (cf. synonymie). Le type de l'espèce établie par Linné ayant disparu, Griffin (1968) décrit un néotype à partir de la série type de *Grapsus (Plagusia) capensis* de Haan et présente la synonymie complète de *Plagusia chabrus*. Le néotype est déposé sous le nom de *Plagusia chabrus* au Rijksmuseum van Natuurlijke Historie, Leiden (reg. n° D. 22446).

REMARQUES

Nos deux spécimens de l'île Saint-Paul sont de grande taille et offrent sur tout le corps une abondante pubescence de coloration rouge foncé. Ils correspondent à la description et aux figures données par Griffin (1968) lors de la création du néotype femelle. Nous avons cependant envoyé au Dr. L. B. Holthuis des photographies de nos exemplaires afin d'avoir un complément d'informations. Après comparaison, le Dr. Holthuis pense que nous sommes bien en présence de l'espèce *P. chabrus* malgré de légères différences d'ornementation des chélipèdes. Il faut toutefois remarquer que la granulation des chélipèdes est très variable dans cette espèce. Griffin (1973: 426, fig. 7-13, 14A, 15A) publie une série de dessins des chélipèdes mâles et femelles, avec les différents aspects qu'ils présentent. A dire vrai, aucune de ces figures ne correspond à ce que nous observons sur nos spécimens de l'île Saint-Paul (fig. 1A, B). La spinulation du bord supérieur des mérus des pattes ambulatoires semble également sujette à variations comme le montre Griffin (1973: 429, fig. 9 a-e).

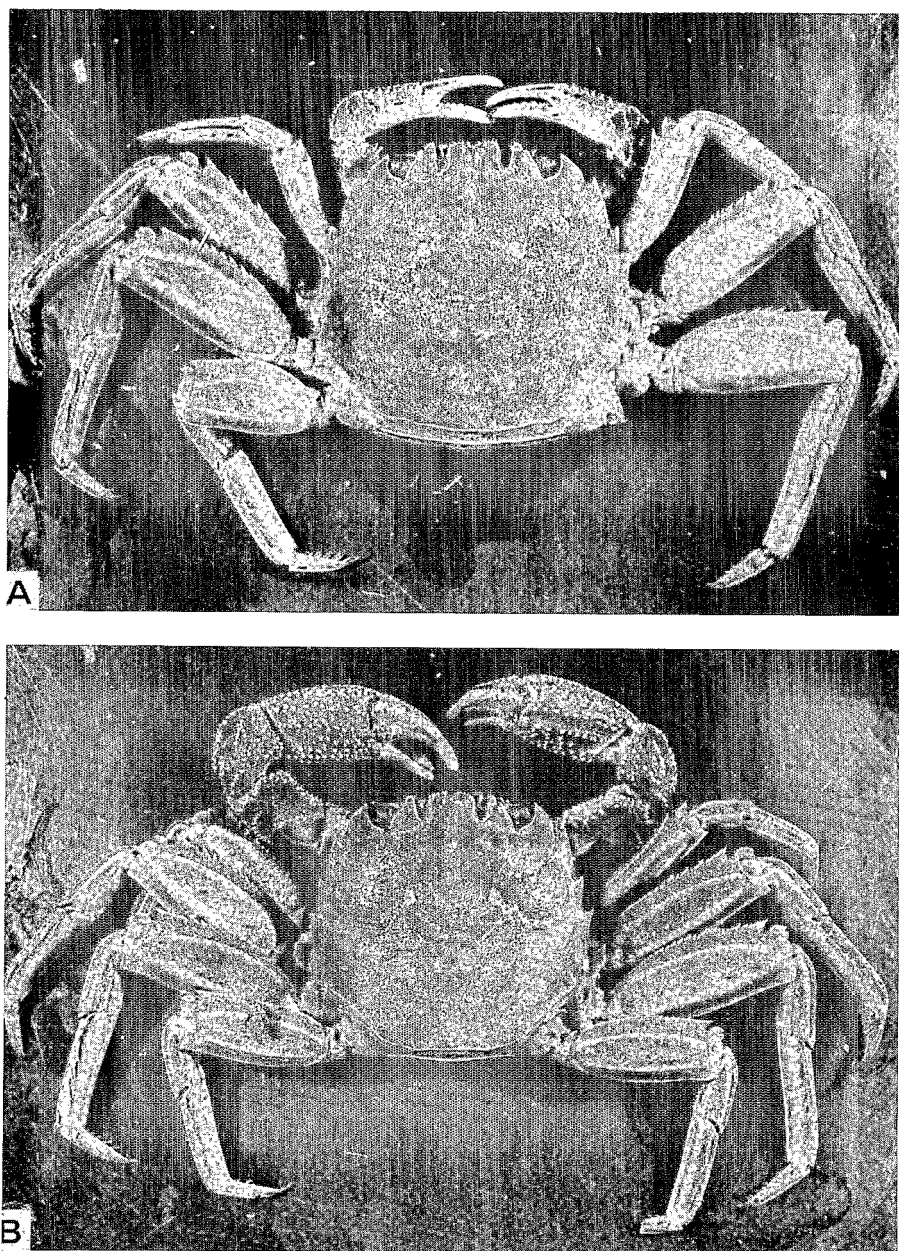


Fig. 1. *Plagusia chabrus* (Linné, 1758), île Saint-Paul, casier, récoltes du "Cap Horn", G. Duhamel coll. 1980 (MP-B7211). A, ♀ ovigère 74 × 81 mm; B, ♂ 69 × 78 mm.

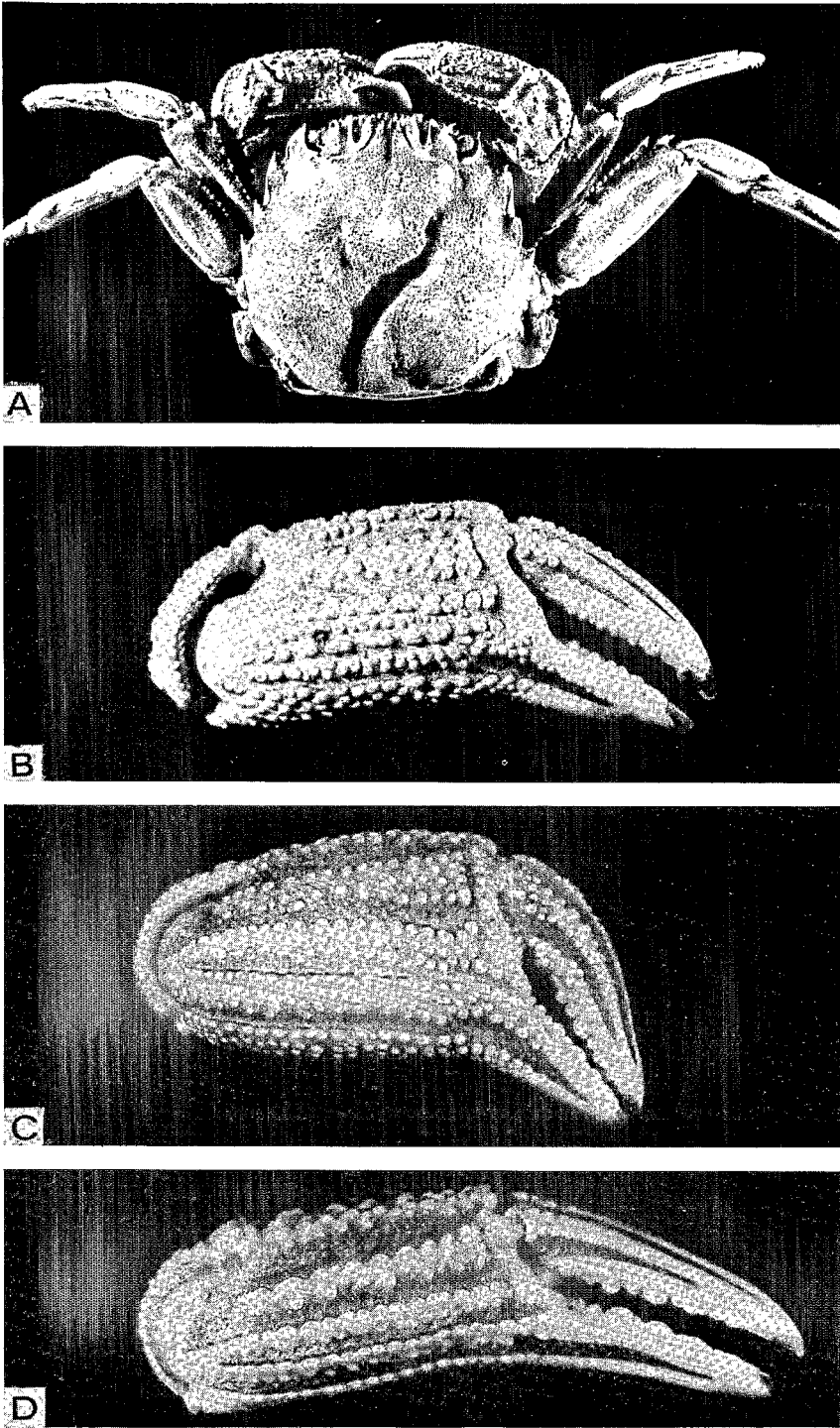


Fig. 2. A-B, *Plagusia gaimardi* H. Milne Edwards, 1853, ♂ 52 × 58 mm, type présumé, indiqué par D. Guinot (1972), Tongatabu (MP-B36055). A, animal en entier; B, chélicère droit. C-D, *Plagusia chabrus* (Linné, 1758), île Saint-Paul, casier, "Cap-Horn", Duhamel coll. 1980 (MP-B7211). C, chélicère droit du ♂ mesurant 69 × 78 mm; D, chélicère droit de la ♀ mesurant 74 × 81 mm.

Nous avons pu comparer nos spécimens de l'île Saint-Paul à du matériel australien et néo-zélandais ainsi qu'aux syntypes des deux espèces de H. Milne Edwards. *P. tomentosa* et *P. gaimardi*, mises en synonymie avec *P. chabrus* = *P. capensis* (cf. synonymie).

Cas de *Plagusia tomentosa* H. Milne Edwards. — *Plagusia tomentosa* H. Milne Edwards, 1837, avait été décrite d'Afrique du Sud; les cinq spécimens secs sont déposés au Muséum national d'Histoire naturelle, Paris. Sur ces cinq spécimens, la granulation du propode de la pince est identique: les granules sont aplatis et se chevauchent, alors qu'ils sont gros, ronds et bien distincts sur nos spécimens de l'île Saint-Paul.

Mises à part ces petites différences, *P. tomentosa* correspond bien à notre espèce de l'île Saint-Paul.

Cas de *Plagusia gaimardi* H. Milne Edwards. — Par contre, *P. gaimardi* H. Milne Edwards, 1853, connue par un unique spécimen sec, le syntype sans doute, est un peu différente. Ce spécimen mâle de *P. gaimardi*, décrit des îles Tonga, porte deux fortes épines épigastriques en arrière des lobes frontaux, alors qu'il s'agit de simples granules spiniformes sur nos spécimens. De plus, le front est bordé d'épines chez le type de *P. gaimardi*, alors que seuls sont présents des granules chez *P. chabrus* de Saint-Paul; le bord infraorbitaire est plus finement denticulé chez ce dernier que chez le type de *P. gaimardi*. Chez le spécimen des îles Tonga, les bosses de l'aire protogastrique antérieure sont beaucoup plus accentuées. La granulation de la pince est très différente de celle des spécimens de l'île Saint-Paul; en effet, chez *P. gaimardi* les gros granules de forme irrégulière se chevauchent et sont alignés en formant des crêtes élevées (fig. 2A, B).

L'ensemble de ces différences ainsi que la localité de récolte de *P. gaimardi* (îles Tonga), laquelle est éloignée de l'aire de répartition connue de l'espèce *P. chabrus*, laissent à penser qu'il pourrait s'agir de deux espèces distinctes.

Compte tenu des variations individuelles importantes dans l'espèce *P. chabrus* soulignées dans la littérature révisée par Griffin (1973) et que nous constatons à nouveau avec notre matériel, il serait nécessaire d'examiner d'autres spécimens de *Plagusia* des îles Tonga avant d'affirmer ou d'infirmier la synonymie *P. gaimardi* = *P. chabrus*.

Cas des spécimens australiens et néo-zélandais. — Les spécimens australiens et néo-zélandais que nous avons examinés sont déterminés soit *P. capensis*, soit *P. tomentosa*; ils présentent également quelques différences par rapport à notre matériel de l'île Saint-Paul.

Le bord des lobes frontaux porte des épines chez les *P. chabrus* australiens et non des granules comme chez les spécimens d'Afrique du Sud et ceux de Saint-Paul; les bosses de l'aire protogastrique sont plus accentuées chez les spécimens australiens; les dents du bord supérieur du mêtus de p4 sont plus nettement découpées, surtout dans la partie distale, chez les *P. chabrus*

australiens; sur le propode du chélipède des *P. chabrus* australiens, les granules sont irréguliers mais bien alignés et se chevauchent, alors qu'ils sont ronds et alignés chez les spécimens de Saint-Paul; les dents du bord infraorbitaire sont plus régulières, les encoches antennulaires plus étroites chez les *P. chabrus* australiens que chez les *Plagusia* de Saint-Paul.

En définitive, nos spécimens de l'île Saint-Paul ressemblent plus aux Crabes africains qu'à ceux d'Australie ou de Nouvelle-Zélande. Cependant, Garth (1973) et Griffin (1973), qui ont examiné un important matériel d'Afrique, d'Australie et du Chili, pensent que l'on est en présence d'une seule et même espèce, à distribution circumantarctique.

BIOGÉOGRAPHIE

Plagusia chabrus était connue d'Afrique du Sud, d'Australie, de Nouvelle-Zélande, de Tasmanie, ainsi que de la côte ouest du Chili. La découverte de cette espèce aux îles Saint-Paul et Nouvelle-Amsterdam n'est donc pas étonnante, puisqu'il s'agit d'une espèce à distribution circumantarctique (cf. fig. 3). En effet, on la retrouve sur les côtes américaines, africaines et australiennes, aux alentours de 30° de latitude Sud; elle ne semble pas franchir la convergence subtropicale, sauf peut-être sur les rivages de l'île du Sud de la Nouvelle-Zélande. L'espèce *P. chabrus* est également présente sur les côtes de l'île Juan Fernandez (Garth, 1957); par contre, pour les îles Norfolk et Kermadec, il s'agirait d'une autre espèce, très proche: *Plagusia dentipes* (cf. Griffin, 1973: 434).

Comme nous l'avons déjà signalé, l'espèce *P. gaimardi* H. Milne Edwards, 1853, des îles Tonga (20°S), est peut-être une espèce distincte de *P. chabrus*.

Les îles Saint-Paul et Nouvelle-Amsterdam situées à la limite de la convergence subtropicale semblent constituer un trait d'union entre les faunes africaine et australienne. Il serait très intéressant d'effectuer dans ces îles une étude complète de la faune benthique.

Jusqu'à présent, seulement quatre espèces de Brachyoures avaient été signalées aux îles Saint-Paul et Amsterdam: *Ovalipes trimaculatus* (De Haan, 1833) et *Planes marinus* Rathbun, 1914, qui sont deux espèces côtières signalées par Arnaud et al., 1972; *Beuroisia duhameli* Guinot & Richer de Forges, 1981, récolté au casier entre 200 et 300 m de profondeur; *Geryon paulensis* Doflein, 1904 (*Geryon Paulensis* Doflein, 1904: 112, pl. 31 fig. 1, 2), récolté au nord des îles Saint-Paul et Nouvelle-Amsterdam (30°6,7' S 87°50,4' E) par 2068 m de profondeur au cours d'une campagne du "Valdivia". Cette espèce est représentée par un unique spécimen, une femelle juvénile: Barnard (1950: 291) puis Monod (1956: 338) l'ont mise en synonymie avec *Geryon quinquedens* Smith, 1879, espèce des eaux est-américaines. Dans leur faune des Crabes ouest-africains, Manning & Holthuis (1981: 105-118) séparent sous le nom de *G. maritae* la forme ouest-africaine "between Spanish Sahara and Valdivia Bank

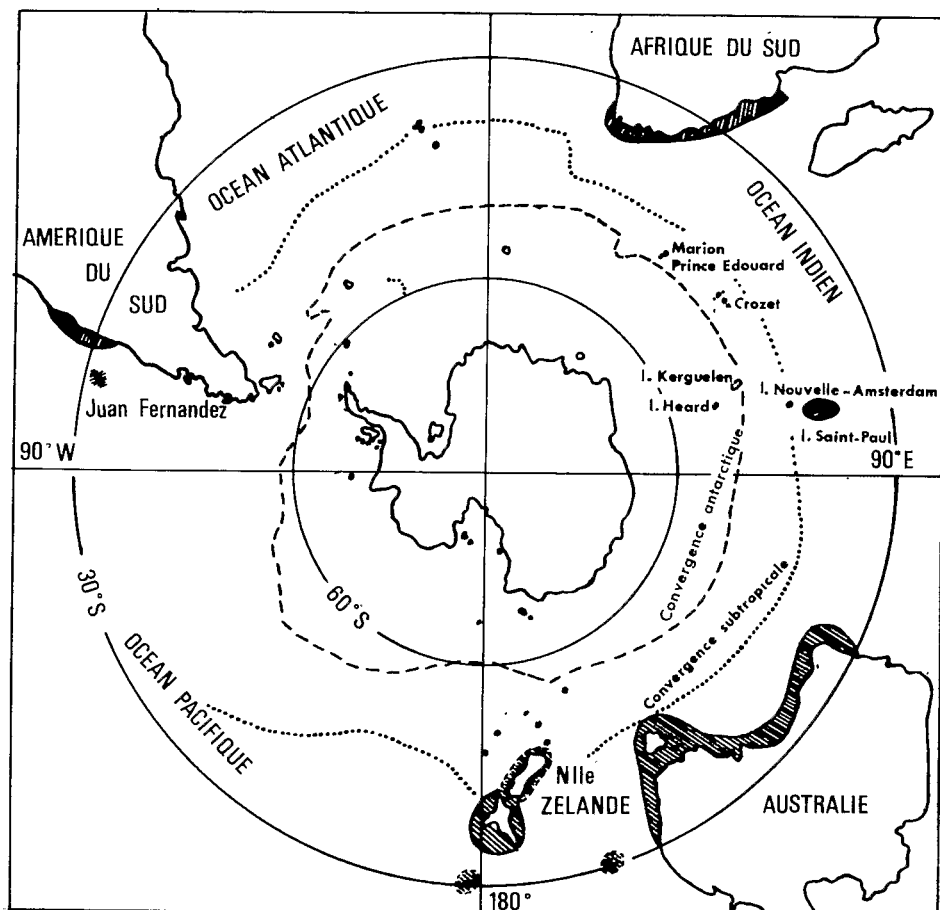


Fig. 3. Répartition mondiale de *Plagusia chabrus* (Linné, 1758).

South-West Africa'' (p. 117) et ne font pas mention du *Geryon* subantarctique décrit par Doflein.

REMERCIEMENTS

Nous remercions cordialement Guy Duhamel qui a travaillé à bord des langoustiers aux îles Saint-Paul et Nouvelle-Amsterdam et qui nous a confié l'étude de ces très beaux spécimens de *Plagusia*.

Le Dr. Danièle Guinot nous a aidé de ses conseils; nous lui en sommes très reconnaissant.

Nous remercions vivement le Dr. L. B. Holthuis qui a bien voulu comparer les photographies de nos spécimens au néotype de *P. chabrus* (Linné).

Nous sommes heureux de pouvoir exprimer ici nos remerciements à l'ensemble du personnel du laboratoire de Zoologie (Arthropodes) et plus par-

ticulièrement à M. J. Rebière qui a effectué les photographies de ce travail; à Mme J. Semblat qui a rassemblé la documentation et à Mme M. Bertoncini qui a dessiné la carte.

SUMMARY

The crab *Plagusia chabrus* (L.) was caught in lobster pots by fishermen near St. Paul and New Amsterdam Islands. This is the first record of this species from the southern Indian Ocean. The St. Paul specimens have been compared with the neotype of *Plagusia chabrus* from South Africa, and with Australian and New Zealand material. A comparison was also made with the syntypes of two species described by H. Milne Edwards in 1837 and in 1853 respectively, viz., *Plagusia tomentosa* and *P. gaimardi*. The present record emphasizes the importance of St. Paul and New Amsterdam islands as a biogeographic link between South Africa and Australia.

RÉFÉRENCES BIBLIOGRAPHIQUES

- ARNAUD, P. M., J. BEUROIS & P. NOEL, 1972. Portunidae et Grapsidae des îles Saint Paul et Amsterdam, Océan Indien (Decapoda, Brachyura). *Beaufortia*, **20** (259): 7-14, pl. 1, 2.
- BALSS, H., 1935. Brachyura of the Hamburg Museum Expedition to South-Western Australia, 1905. *Journ. Roy. Soc. Western Australia*, **21**: 113-151, fig. 1-5, pl. 13.
- BARNARD, K. H., 1950. Descriptive catalogue of South African Decapod Crustacea (Crabs and Shrimps). *Ann. S. Afr. Mus.*, **38**: 1-837, fig. 1-154.
- BENNETT, E. W., 1964. The marine fauna of New Zealand: Crustacea Brachyura. *Bull. New Zealand Dept. scient. industr. Res.*, **153** (22): 1-120, fig. 1-141.
- CAPART, A., 1951. Crustacés Décapodes, Brachyures. *Exp. Océan. Belge, Eaux cotières afr. Atl. Sud (1948-1949)*, **3** (1): 11-205, fig. 1-80, pl. 1-3.
- CHILTON, C., 1911. The Crustacea of the Kermadec Islands. *Trans. Proc. New Zealand Inst.*, 1910 (1911), **43**: 544-573, fig. 1-4.
- CHILTON, C. & E. W. BENNETT, 1929. Contributions for a revision of the Crustacea Brachyura of New Zealand. *Trans. Proc. New Zealand Inst.*, **59** (4): 731-778.
- DANA, J. D., 1852. Crustacea. United States Exploring Expedition during the years 1838, 1839, 1840, 1841, 1842 under the command of Charles Wilkes, U.S.N., **13** (1): i-viii, 1-685.
- DELL, R. K., 1963. Native Crabs. In: *Nature in New Zealand*: 1-64, fig. 1-11, 43 fig. n. num.
- , 1968. Notes on New Zealand crabs. *Rec. Dominion Mus., Wellington*, **6** (3): 13-28, fig. 1-7, pl. 1-3.
- DOFLEIN, F., 1904. Brachyura. *Wissenschaftliche Ergebnisse der Deutschen Tiefsee-Expedition auf dem Dampfer "Valdivia" 1898-1899*, **6**: i-xiv, 1-314, 68 fig., atlas, pl. 1-58.
- FULTON, S. W. & F. E. GRANT, 1906. Census of the Victorian Decapod Crustacea, Part I (Brachyura). *Proc. Roy. Soc. Victoria, (n. ser.)* **9** (3): 16-20.
- GARTH, J. S., 1957. The Crustacea Decapoda Brachyura of Chile. Reports of the Lund University Chile Expedition 1948-49. *29. Acta Univ. Lund., (n. ser.)* (2) **53** (7): 1-128, fig. 1-11, pl. 1-4.
- , 1973. The brachyuran crabs of Easter Island. *Proc. California Acad. Sci.*, (4) **39** (17): 311-336, fig. 1-6.
- GRIFFIN, D. J. G., 1968. The designation of a neotype for *Cancer chabrus* Linnaeus and the status of *Plagusia capensis* De Haan (Decapoda, Grapsidae). *Crustaceana*, **15** (2): 209-213, pl. 1.
- , 1969. Notes on the taxonomy and zoogeography of the Tasmanian grapsid and ocypodid crabs (Crustacea, Brachyura). *Rec. Australian Mus.*, **27** (18): 323-347, fig. 1-10.
- , 1972. Brachyura collected by Danish expeditions in south-eastern Australia (Crustacea, Decapoda). *Steenstrupia, Copenhagen*, **2** (5): 49-90, fig. 1-3.
- , 1973. A revision of the two southern temperate shore crabs *Leptograpsus variegatus* (Fabricius) and *Plagusia chabrus* (Linnaeus) (Crustacea, Decapoda, Grapsidae). *Journ. Roy. Soc. New Zealand*, **3** (3): 415-440, fig. 1-15, tabl. 1-4.
- GUILER, E. R., 1952. A list of the Crustacea of Tasmania. *Rec. Queen Victoria Mus.*, **11** (3): 15-44, [Brachyura: 37-41].

- HAAN, W. DE, 1833-1850. Crustacea. In: P. F. VON SIEBOLD, *Fauna Japonica, sive Descriptio animalium, quae in itinere per Japoniam, jussu et auspiciis superiorum, qui summum in India Batavia imperium tenent, suscepto, annis 1823-1830 collegit, notis, observationibus e adumbrationibus illustravit.* (1-8): i-xxi, vii-xvii, ix-xvi, 1-243, pl. 1-55, A-Q, circ. pl. 2.
- HALE, H. M., 1927. *The Crustaceans of South Australia. Part I. Handbooks of the Flora and Fauna of South Australia:* 1-201, fig. 1-202.
- HASWELL, W. A., 1882. *Catalogue of the Australian stalk and sessile-eyed Crustacea:* iii-xxiv, 1-324, fig. 1-8, pl. 1-4.
- HEALY, A. & J. C. YALDWYN, 1970. *Australian Crustaceans in colour:* 1-112, pl. 1-52.
- HILGENDORF, F., 1879. *Die von Hrn. W. Peters in Moçambique gesammelten Crustaceen.* Mber. dt. Akad. Wiss. Berl., 1878: 782-851, pl. 1-4.
- KRAUSS, F., 1843. *Die Südafrikanischen Crustaceen. Eine Zusammenstellung aller bekannten Malacostraca, Bemerkungen über deren Lebensweise und geographische Verbreitung, nebst Beschreibung und Abbildung mehrerer neuen Arten:* 1-68, pl. 1-4.
- LENZ, H. & K. STRUNCK, 1914. *Die Dekapoden der Deutschen Südpolar-Expedition 1901-1903. I. Brachyuren und Macruren mit Ausschluss der Sergestiden. Deutsche Südpolar-Expedition, 1901-1903, 15 (Zool., VII):* 257-345, fig. 1-5, pl. 12-22.
- LINNÉ, C., 1758. *Systema naturae per regna naturae, secundum classes, ordines, genera, species, cum characteribus, differentiis, synonymis, locis, (ed. 10) 1:* i-iii, 1-823.
- , 1764. *Museum S:ae R:ae M:tis Ludovicae Ulricaе Reginae Suecorum, Gothorum, Vandalorum &c.&c.:* 1-720.
- MACLEAY, W. S., 1838. *Illustrations of the Annulosa of South Africa; being a portion of the objects of natural history chiefly collected during an expedition into the interior of South Africa, under the direction of Dr. Andrew Smith, in the years 1834, 1835, and 1836; fitted out by the "Cape of Good Hope Association for Exploring Central Africa."* In: A. SMITH, *Illustrations of the Zoology of South Africa, Invertebrate, London:* 1-75, pl. 1-4. (On the Brachyurous Decapod Crustacea brought from the Cape by Dr. Smith: 53-72, pl. 2, 3).
- MANNING, R. B. & L. B. HOLTHUIS, 1981. *West African brachyuran crabs (Crustacea: Decapoda).* *Smithsonian Contrib. Zoology*, 306: 1-379, fig. 1-88.
- MCNEILL, F. A., 1962. *Crabs of the Sydney foreshores.* *Australian nat. Hist.*, 14 (2): 37-43, 6 figs., 1 pl.
- MIERS, E. J., 1878. *Revision of the Plagusiinae.* *Ann. Mag. nat. Hist.*, (5) 3: 147-154.
- MILNE EDWARDS, H., 1837. *Histoire naturelle des Crustacés*, 2: 1-532.
- , 1853. *Mémoire sur la famille des Ocypodiens.* *Annls. Sci. nat. (Zool.)*, (3) 20: 163-228, pl. 6-11.
- MONOD, Th., 1956. *Hippidea et Brachyura ouest-africains.* *Mém. Inst. Français Afrique Noire*, 45: 1-647, fig. 1-884.
- MONTGOMERY, S. K., 1931. *Report on the Crustacea Brachyura of the Percy Sladen Trust Expedition to the Abrolhos Islands under the leadership of Professor W. J. Dakin, in 1913; along with other crabs from Western Australia.* *Journ. Linnean Soc. (Zool.) London*, 37: 405-465, fig. 1, pl. 24-30.
- MORTON, J. E. & MILLER, 1968. *The New Zealand sea shore:* 1-638, fig. 1-220, pl. 1-32.
- RATHBUN, M. J., 1918. *The grapsoid crabs of America.* *Bull. U.S. natn. Mus.*, 97: i-xxii, 1-461, fig. 1-172, pl. 1-161.
- , 1923. *Report on the Brachyrhyncha, Oxystomata and Dromiacea. Report on the crabs obtained by the F.I.S. "Endeavour" on the coasts of Queensland, New South Wales, Victoria, South Australia and Tasmania. Biological Results of the Fishing Experiments carried on by the F.I.S. "Endeavour" 1909-14,* 5 (3): 95-156, fig. 1-3, pl. 16-42.
- STEBBING, T. R. R., 1905. *South African Crustacea, Part III. Marine Investigations in South Africa*, 4: 21-123, pl. 17-26.
- , 1910. *General catalogue of South African Crustacea (Part V of S. A. Crustacea, for the Marine Investigations in South Africa).* *Ann. S. Afr. Mus.*, 6: 281-593, pl. 15-22.
- TWEEDIE, M. W. F., 1942. *The grapsid and ocypodid crabs of Tasmania.* *Pap. Proc. roy. Soc. Tasmania*, 1941: 13-25, fig. 1-10.
- WHITE, A., 1846. *Description of a new genus of Brachyura.* [in Meeting of the Entomological Society, April 7, 1845]. *Ann. Mag. nat. Hist.*, (1) 17: 497.

Reprinted from : CRUSTACEANA, Vol. 44, Part 1, 1983



LEIDEN
E. J. BRILL

ORSTOM Fonds Documentaire

N° : 3994 ex 1

Cote ; B -