

## Sur la nymphe de *Laphria gilva* L.

[DIPT. ASILIDAE]

par R. M. QUENTIN

Au cours de la sortie à Fontainebleau organisée par la Société Entomologique de France, le 5 juin 1947, à l'occasion des Journées Entomologiques, je récoltais quelques larves et nymphes, capturées en même temps que *Spondylis buprestoides* L. et *Criocephalus rusticus* L. (COL. CERAMBYCIDAE), dans les souches de *Pinus sylvestris* L., au lieu-dit les Gorges du Houx.

Ayant pris soin de ramener une bonne portion d'écorce de pin, j'y plaçais les différentes larves et nymphes pour tenter de les élever. J'y notais une nymphe de Diptère, d'un jaune très pâle, qui fut reconnue à l'éclosion de l'imago comme celle du *Laphria gilva* L.

Circonstances de capture : elles cadrent en tous points avec celles consignées dans l'ouvrage de M. SEGUY (1), à savoir : nymphe vivant en co-habitation avec les deux longicornes précités, dans l'aubier des souches de pin.

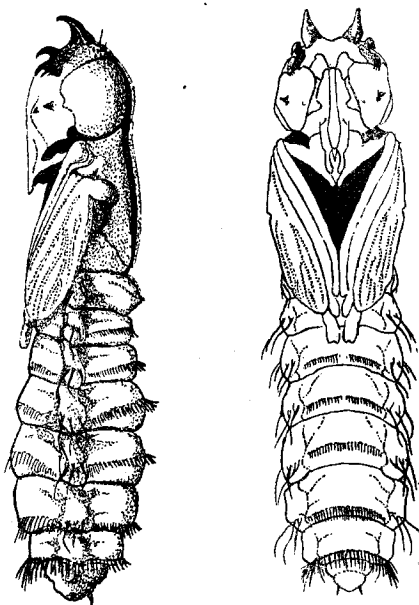
Description de la nymphe. Afin de rendre plus claire l'analyse des caractères, j'ai représenté ci-dessous la dépouille nymphale. Toutes les parties noires correspondent aux zones de déhiscence lors de l'éclosion de l'imago. Il s'ensuit notamment que la tête est normalement plus inclinée sur le thorax.

Tête. Ornée de deux épines puissantes, recourbées en avant, la pointe légèrement émoussée ; juste au-dessus des yeux, un processus très chitinisé, présentant en arrière un fort crochet acéré également recourbé, en avant un ensemble de trois dents, l'interne étant la plus forte, l'externe réduite à une épine ; sur la plaque oculaire, deux épines alignées horizontalement, l'externe plus forte.

Abdomen. Huit segments bien délimités : les segments I-VII portent chacun une paire de formations stigmatiques, sur le bord antérieur, au-dessus du pleurite correspondant : chaque pleurite porte trois soies chitineuses et deux ou trois soies plus fines et plus petites, pour les segments I-VI ; sternites I-II inermes ; sternites III-VI portant une frange de soies courtes et fines, interrompue sur la ligne médiane pour les sternites III et IV ; sternite VII avec une frange de soies plus longues, très chitinisées sur les côtés ; tergites I-VII por-

(1) Faune de France, XVII. Diptères Brachycères : *Asilidae*, 1927.  
L'ENTOMOLOGISTE 1. IV, 1948.

tant une frange de soies épineuses très courtes et épaisses, un peu plus longues pour les tergites VI et VII ; huitième segment inerme, sauf deux épines postérieures assez fortes. La zone antérieure de ce segment pygidial est détruite, elle doit présenter une armature chitineuse qui n'est pas indiquée sur la figure.



J'ai été surpris de la différence de taille assez sensible entre la dé-pouille nymphale et l'imago. Voici d'ailleurs quelques mensurations mettant cette différence en lumière :

Longueur totale .....	N. 14,8 mm.	—	I. 17 mm.
Longueur tête .....	N. 2 mm.	—	I. 2 mm.
Longueur thorax .....	N. 3,8 mm.	—	I. 5,4 mm.
Longueur abdomen .....	N. 9 mm.	—	I. 9,6 mm.

(Labo. d'Entomologie du Museum).

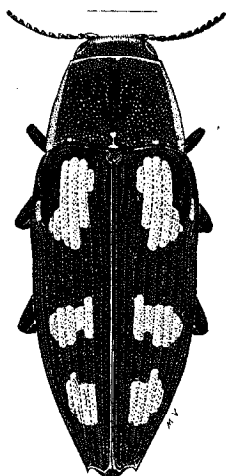
N

Tome IV

N° 1

1948

# L'Entomologiste



Revue d'amateurs

45 bis Rue de Buffon,

PARIS

(Sommaire page 4 de la couverture)

ORSTOM Fonds Documentaire

N° : 29.936 ex1

Cote : B



58 B 416