

RÉVISION DES *PSEBIINI*  
[ *COL. CERAMBYCIDAE CERAMBYCINAE* ]

PAR

R. M. QUENTIN & A. VILLIERS

La tribu des *Psebiini* a été créée par LACORDAIRE (1869, Gen. Col., 8, p. 403 et 479, Psébiides) pour trois genres : *Psebiium* PASCOE, *Chorotyse* PASCOE, *Nephithea* PASCOE, auxquels il ajoutait *Leptidea* MULSANT, tout en considérant ce dernier comme une forme aberrante.

En 1912, AURIVILLIUS, dans le *Coleopterorum Catalogus* de JUNK énumérait, en sus des genres ci-dessus, *Haplopsebiium* AURIVILLIUS, *Neopsebiium* (pour *Nesopsebiium* FAIRMAIRE), *Macropsebiium* BATES, *Bottegia* GESTRO. Le genre *Psebida* JORDAN était placé en synonymie de *Haplopsebiium* AURIVILLIUS.

Depuis ont été décrits deux autres genres, *Plectopsebiium* BOPPE et *Pseudobottegia* DUFFY.

On sait que le nom de *Leptidea* MULSANT, préoccupé, a été remplacé par *Nathrius* BRÈTHES et placé dans la tribu des *Nathriini* LINSLEY (1963, Ceramb. North America, IV, *Univ. Calif. Publ. Ent.*, 21, p. 153).

Les genres *Nesopsebiium* FAIRMAIRE, de Madagascar et *Nephithea* PASCOE, d'Afrique australe, ne sont manifestement pas des *Psebiini*, et semblent apparentés en réalité, le premier aux *Bimiini*, le second aux *Molorchini*.

Dans le présent travail nous ajouterons les genres nouveaux suivants : *Bostrychopsebiium*, *Cleptopsebiium*, *Duffyyia*, *Idiopsebiium* et *Pembius*.

ABRÉVIATIONS

Dans le texte suivant, les énumérations d'exemplaires comportent, outre la localité, le nom du collecteur et celui du Musée où est conservé l'Insecte cité; ces Musées sont désignés à l'aide des abréviations suivantes :

- B.M. : British Museum of Natural History, Londres.
- I.S.N.B. : Institut Royal des Sciences Naturelles, Bruxelles.
- M.A.C. : Museo Alvaro de Castro, Lourenço-Marques.
- M.C.G. : Museo Civico de Storia Naturale, Gênes.
- M.F. : Museum G. Frey, Tutzing - Munich.
- M.P. : Muséum national d'Histoire naturelle, Paris.
- M.R.A.C. : Musée Royal de l'Afrique Centrale, Tervuren.
- M.R.S. : Naturhistoriska Riksmuseet, Stockholm.

ORSTOM Fonos Documentaire

N° : 29.937

Cote : B

N.M.R. : National Museum, Bulawayo.  
 R.N.M. : Rijksmuseum van Natuurlijke Museum, Leyde.  
 S.A.M. : South African Museum, Le Cap.  
 T.M. : Transvaal Museum, Pretoria.  
 U.Z.M.H. : Universitetets Zoologiska Museum, Helsinki.

### MENSURATIONS

Toutes les mesures de « longueur totale » données pour les *Psebiini* sont celles allant de la tête à l'extrémité des ailes membraneuses.

### REMERCIEMENTS

Il nous est agréable d'adresser ici nos plus vifs remerciements à tous ceux qui ont bien voulu nous communiquer les précieux matériaux étudiés dans ce travail : Mmes M.C. FERREIRA (Lourenço-Marques) et L. SCHULZE (Pretoria), Miss L.M. RUSSELL (Washington), MM. P. BASILEWSKY (Tervuren), R. DAMOISEAU (Bruxelles), G. FREY (Tutzing), E. FUCHS (Vienne), A.J. HESSE (Cape Town), T. NYHOLM (Stockholm), E. PINHEY (Bulawayo), H. SILFVERBERG (Helsinki), R. ZUR STRASSEN (Frankfort), R.T. THOMPSON (Londres), E. TORTONESE (Gênes), G.B. VOGT (Washington), J.T. WIEBES (Leyde).

### TRIBU : PSEBIINI LACORDAIRE

Psebiides LACORDAIRE, 1869, Gen. Col., 8, p. 403 et 479; genre-type de la tribu : *Psebiium* PASCOE (Afrique australe).  
*Psebiini* AURIVILLIUS, 1912, Col. Cat. Junk, 39, p. 261.  
*Psebiini* : BOPPE, 1914, Ann. Soc. ent. Fr., 83, p. 58.  
*Psebiini* : QUENTIN & VILLIERS, 1969, Ann. Soc. ent. Fr., n.s., 5 (3), p. 614-615.

La tribu a été définie dans le tableau de notre travail cité ci-dessus (p. 615). Toutefois, à la lumière des nouveaux genres que nous avons pu examiner, les caractères que nous avons donnés pour séparer les *Psebiini* des *Plectogasterini* nous paraissent aujourd'hui insuffisants. Nous proposons le nouveau tableau suivant :

- |  |                        |
|--|------------------------|
| 1. Cavités coxales antérieures fortement angulées vers l'extérieur .....   | 2                      |
| — Cavités coxales antérieures arrondies ou très faiblement angulées vers l'extérieur .....                       | <i>Oabriini</i>        |
| 2. Élytres complets, parfois raccourcis, mais dépassant toujours longuement le milieu de l'abdomen .....         | 3                      |
| — Élytres réduits, n'atteignant jamais le niveau du milieu de l'abdomen...                                       | <i>Psebiini</i>        |
| 3. Antennes simples ou, au plus, dentées dans les deux sexes .....   | 4                      |
| — Antennes pectinées ou longuement flabellées chez les ♂, fortement dentées chez les ♀ .....                     | <i>Plectogasterini</i> |
| 4. Tête du type prognathe normal; élytres normaux dans les deux sexes, contigus jusqu'à l'apex .....             | <i>Gahaniini</i>       |
| — Tête à front presque vertical; élytres déhiscent dans les deux sexes, sensiblement raccourcis chez les ♂ ..... | <i>Megacoelini</i>     |

La structure abdominale femelle, du type général obrien, présente quelques différences avec celle décrite chez les *Plectogasterini nob.* (l. c. p. 614-615). En effet, le premier sternite abdominal visible n'est pas tou-

jours très long, le second sternite reste entier, avec une frange de soies très variable, pouvant se dilater en une plage médiane, les trois autres sternites peuvent être subconvexes.

RÉPARTITION GÉOGRAPHIQUE :

Afrique intertropicale et australe.

TABLEAU DES GENRES

1. Pronotum jaune avec quatre taches noires .....	<i>Cleptopsebiium</i> , nov. (p. 12)
— Pronotum autrement ornementé .....	2
2. Pronotum très profondément étranglé en avant (fig. 38) .....	<i>Duffya</i> , nov. (p. 36)
— Pronotum sans un tel étranglement .....	3
3. Antennes de 11 articles .....	8
— Antennes de 12 articles .....	4
4. Pronotum inerme latéralement, au plus avec une légère intumescence .....	5
— Pronotum fortement tuberculé latéralement .....	7
5. Antennes pectinées .....	<i>Plectopsebiium</i> BOPPE (p. 27)
— Antennes angulées ou dentées .....	6
6. Antennes courtes dépassant légèrement l'apex des élytres (♀); articles à bord rostral droit .....	<i>Chorotyse</i> PASCOE (p. 9)
— Antennes longues atteignant presque l'apex du corps (♀); articles à bord rostral légèrement concave .....	<i>Pembius</i> , nov. (p. 23)
7. Insectes de stature allongée, subglabres. Tubercules antennifères dentiformes et saillants .....	<i>Bottegia</i> GESTRO (p. 14)
— Insectes de stature massive, densément pubescents. Tubercules antennifères peu marqués, aplatis .....	<i>Idiopsebiium</i> , nov. (p. 8)
8. Pronotum fortement tuberculé latéralement .....	9
— Pronotum inerme latéralement, au plus avec une légère intumescence .....	10
9. Élytres étroits, triangulaires, acuminés à l'apex .....	<i>Macropsebiium</i> BATES (p. 5)
— Élytres larges, arrondis et subtronqués à l'apex .....	<i>Pseudobottegia</i> DUFFY (p. 21)
10. Antennes longuement dentées, subpectinées, tibias postérieurs en massue à l'apex. Tarscs postérieurs très petits .....	<i>Bostrychopsebiium</i> , nov. (p. 30)
— Antennes simplement dentées, tibias postérieurs élargis mais aplatis à l'apex. Tarses postérieurs normaux .....	11
11. Antennes aussi longues (♀) ou plus longues (♂) que le corps. Élytres à peine déhiscent avec les épaules simplement arrondies .....	<i>Psebiium</i> PASCOE (p. 25)
— Antennes bien plus courtes que le corps (♂, ♀). Élytres fortement déhiscentes, à épaules fortement saillantes, avec une carène humérale .....	<i>Haplopsebiium</i> AURIV. (p. 32)

GEN. *MACROPSEBIUM* BATES

*Macropsebiium* BATES, 1878, *Trans. ent. Soc. Lond.*, p. 191; espèce-type du genre : *M. cotterilli* BATES (Nyassa).

*Macropsebiium* : GESTRO, 1895, *Ann. Mus. civ. Genova*, 35, p. 414.

MÂLE :

Front fortement transverse, vertical, limité en avant par un gros bourrelet, sillonné longitudinalement au milieu; vertex sans sillon. Joues très étroites. Gulamentum avec de forts sillons transverses et une crête

contre l'orifice buccal. Lobe inférieur des yeux très développé à peu près aussi large que long; lobe supérieur à peine élargi à l'apex. Tubercules antennifères fortement saillants, en crête rejetée vers l'arrière. Antennes de 11 articles, dépassant longuement l'apex du corps; scape très robuste, sa face inférieure avec une double excavation (une fossette basale du côté rostral et une longue dépression du côté externe), la troncature apicale avec une carène dorsale semi-circulaire; articles III à XI aplatis, brièvement dentés, le III fortement arqué, concave au côté rostral.

Pronotum transverse, rebordé plus finement en avant qu'en arrière, fortement tuberculé latéralement, le disque avec un tubercule basal médian et deux tubercules latéraux. Scutellum semi-ovalaire, fortement déprimé.

Élytres courts, rebordés sauf à la partie apicale de la marge externe, une fois deux tiers plus longs que le pronotum, leur bord interne droit, terminé par une épine aiguë, le disque avec deux côtes s'étendant sur les deux tiers de la longueur.

Pattes postérieures aplaties, les fémurs à bords sensiblement parallèles et garnis de soies raides et obliques, les tibias sinués et courbés vers le bas à l'apex, garnis de soies comme les fémurs; premier article des tarsi un peu moins long que II et III ensemble, onychium plus long que II et III ensemble.

#### FEMELLE :

Même structure générale que le mâle, mais joues plus grandes, lobes inférieurs des yeux plus petits, antennes nettement plus courtes, les élytres près de deux fois plus longs que le pronotum (*wahlbergi*), l'apex seulement mucroné.

RÉPARTITION GÉOGRAPHIQUE : Afrique du Sud-Est.

#### TABLEAU DES ESPÈCES

- |   |                            |
|---|----------------------------|
| 1. Corps entièrement brun-rouge, élytres jaunes, chacun avec une large bande oblique sombre ..... | 1. <i>cotterilli</i> BATES |
| — Face ventrale noire, élytres uniformément jaunes .....  | 2. <i>wahlbergi</i> AUR.   |

#### 1. *Macropsebiium cotterilli* BATES

*Macropsebiium cotterilli* BATES, 1878, *Trans. ent. Soc. Lond.*, p. 192; holotype ♂ : Lake Nyassa (Muséum de Paris).

Longueur : 25-40 mm. — figure 1.

#### MÂLE :

Brun-rouge avec les bords antérieur et postérieur du pronotum étroitement noirs, élytres plus clairs avec une large bande oblique foncée descendant de l'épaule jusqu'au tiers apical, celui-ci jaunâtre (1); cette coloration élytrale est assez variable, la teinte noire peut, chez certains exem-

(1) Chez l'holotype les élytres sont presque entièrement noirs et le corps brun très foncé par suite de la fermentation évidente de ce spécimen.

plaires, envahir tout l'élytre, à l'exception de l'apex, tandis que, chez d'autres, elle se réduit à une vague trainée brunâtre. Ailes inférieures jaunâtres à nervures sombres.

Front et vertex superficiellement et assez fortement ponctués, les points subcontigus. Scape des antennes volumineux, légèrement arqué vers l'apex, plus large à la base qu'au sommet, avec trois lignes longitudinales saillantes; article III aplati, environ une fois deux tiers plus long que le scape, un peu plus long que le IV, les suivants subégaux jusqu'au VI inclus, VII à X sensiblement de même taille que III, XI environ une fois et demie plus long que X, son tiers apical rétréci et simulant un douzième article.

Pilosité longue et abondante, notamment en arrière [des yeux, sur le prosternum, le méso et le métasternum et les côtés de l'abdomen.

FEMELLE : inconnue.

LAKE NYASSA : sans précision (*H. B. Cotterill*, holotype, M.P.).

ZAMBIE : Nkana-Mine (*S. Tapscott*, S.A.M.); Lutembwe, près Fort Jameson (N.M.R.).

RÉPUBLIQUE DE RHODÉSIE : Sebakwe (*D. Dods*, S.A.M.); Bulawayo (*G. Babault*, M.P.; *C. T. Erikson*, U.Z. M.H.); Khami (M.P., M.R.A.C., N.M.R.); Dotts Drift, Chisunbanje, Lower Sabi (N.M.R.); Cement Siding (*W. Barnes*, N.M.R.); Gwanda (N.M.R., M.P.).

BOTSWANA : Ghanzi (*J. Maurice*, M.F.); Kuke Pan, Gomodimo Pan, Damara Pan (*Vernay-Lang Kalahari Expedition*, T.M., tous ces exemplaires déterminés *M. wahlbergi* par M.C. FERREIRA); Kuke Pan, Gomodimo Pan, Gembok Pan (*Vernay-Lang Kalahari Expedition*, N.M.R.); 15 km Nord-Est de Gomare (N.M.R.).

SUD-OUEST AFRICAÏN : Herrero (*S. V. Lubbert*, U.S.N.M.).

## 2. *Macropsebiium wahlbergi* AURIVILLIUS

*Macropsebiium* (?) *wahlbergi* AURIVILLIUS, 1887, *Ent. Tidskr.*, 8, p. 192, fig. 1; holotype ♀ : Ngami (Musée de Stockholm : type disparu) (2).

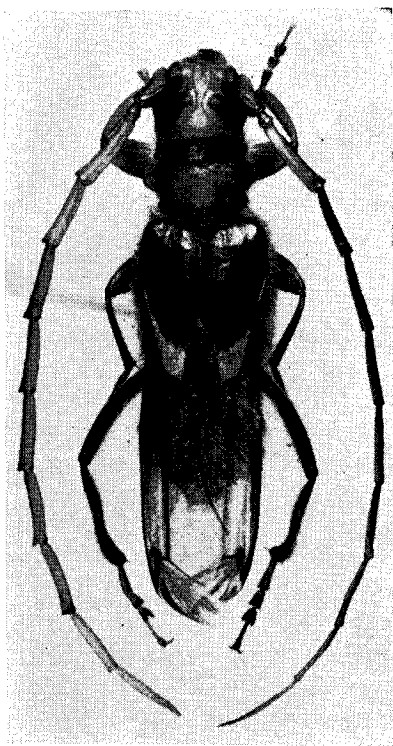


FIG. 1, *Macropsebiium cotterilli* BATES, mâle (Cliché P. Ardoin)

(2) D'après communication écrite de M. Tord NYHOLM en date du 11 février 1970 le type de *M. wahlbergi* a été malheureusement perdu et ne figure plus dans les collections du Musée de Stockholm.

Longueur : 25-31 mm. — Figure 2.

FEMELLE :

Tête rougeâtre ainsi que le scape des antennes, le reste de celles-ci jaune. Pronotum rougeâtre avec les bords antérieur et postérieur du pronotum largement bordés de noir. Élytres uniformément jaunes. Pattes antérieures jaunes avec les hanches enfumées; pattes intermédiaires jaunes avec les hanches et les deux tiers basilaires des fémurs enfumés; pattes postérieures jaunes, les hanches et les fémurs, sauf l'extrémité apicale, enfumés. Poitrine et abdomen noirâtres à reflets violacés. Ailes inférieures jaunâtre sombre avec les nervures et les parties adjacentes de la membrane enfumées.

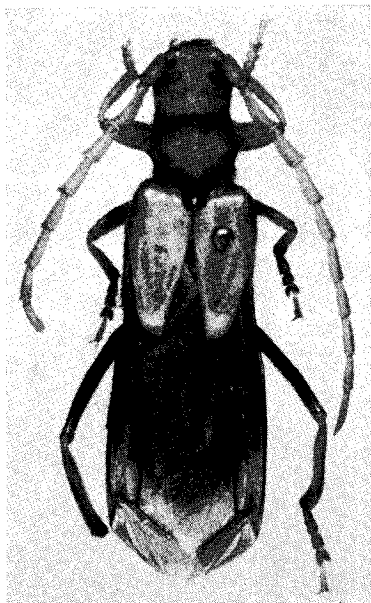


FIG. 2, *Macropsebium wahlbergi*  
AURIVILLIUS, néoholotype femelle  
(Cliché P. Ardoin).

Front et vertex assez irrégulièrement et finement ponctués, surtout le vertex. Scape des antennes à côtés subparallèles avec un léger bourrelet au côté rostral, le reste de la surface régulièrement convexe; article III un peu plus long que le scape; IV et suivants sensiblement de même longueur que le scape, le dernier article un peu plus long que les précédents, légèrement rétréci sur ses deux cinquièmes apicaux.

Pilosité distribuée comme chez *cottrelli*, mais beaucoup plus courte.

MÂLE : inconnu.

BOTSWANA : lac Ngami (*J. Wahlberg*, holotype ♀ disparu). Damara Pan (*Vernay-Lang Kalahari Expedition*, N.M.R. et M.R.A.C., ex coll. Breuning; nous désignons cet exemplaire comme néoholotype ♀).

RÉPUBLIQUE DE RHODÉSIE : Turk Mine, Matabeleland (N.M.R.).

GEN. *IDIOPSEBIUM*, nov.

FEMELLE.

Extrêmement proche de *Macropsebium*, en diffère par le front, sans bourrelet inférieur, mais avec un sillon transverse et profond, le gulamentum avec une très petite dent émoussée, les tubercules antennifères peu marqués, les antennes de douze articles (le scape longuement conique, avec une seule dépression longitudinale inférieure), les articles suivants dentés à partir du quatrième, le pronotum rebordé seulement en arrière, les élytres entièrement rebordés, avec l'apex très légèrement tronqué et des côtes discales obsolètes.

Espèce-type du genre : *I. bicolor*, n. sp.

RÉPARTITION GÉOGRAPHIQUE : Afrique australe, une seule espèce :

***Idiopsebiium bicolor*, n. sp.**

Longueur : 26 mm. — Figure 3.

Brun noirâtre avec les parties jaunes suivantes : antennes, élytres, ailes inférieures, tibias et tarsi.

Pilosité comme chez *Macropsebiium*, mais fine et dense.

Front et vertex à ponctuation fine, superficielle et serrée, un peu plus grosse sur l'occiput. Cicatrice du scape des antennes limitée au côté rostral; scape un peu plus de deux fois plus long que large à l'apex; article III une fois un tiers plus long que le scape; IV et V sensiblement égaux au scape, les articles suivants de taille décroissante.

Tubercules discaux du pronotum peu saillants, tubercules latéraux situés en avant du milieu et largement arrondis.

« AFRIQUE DU SUD » : sans précision (holotype ♀ au Muséum de Paris).



FIG. 3, *Idiopsebiium bicolor*, n. gen., n. sp., holotype femelle (Cliché P. Ardoin).

GEN. *CHOROTYSE* PASCOE

*Chorotyse* PASCOE, 1867, *Ann. Mag. nat. Hist.* (3), 19, p. 307; espèce-type du genre : *C. vesparia* PASCOE (Cape-Town).

FEMELLE :

Front fortement transverse, fuyant au sommet, avec une profonde dépression transverse antérieure et une dépression longitudinale médiane, se transformant en sillon entre les antennes et se terminant dans une fossette triangulaire sur le vertex, juste en avant des lobes supérieurs des yeux. Ceux-ci à lobe inférieur un peu plus haut que large et lobe supérieur relativement étroit et déporté vers l'arrière. Tubercules antennifères seulement marqués en arrière par une légère dent. Antennes de 12 articles aplatis, dépassant nettement l'apex des élytres; scape une fois et demie plus long que large, légèrement comprimé, avec une large fossette inférieure prébasilaire; pédicelle fortement transverse, cupuliforme, égal à environ le tiers de la longueur du scape; article III une fois deux tiers plus long que le scape; articles suivants de taille insensiblement décroissante jusqu'à l'apex, légèrement et obliquement tronqués à l'extrémité, droits au côté rostral, convexes au côté externe.

Pronotum fortement transverse, non rebordé en avant, avec un fort bourrelet en arrière, les côtés inermes, le disque avec une large mais peu profonde dépression collaire, deux vagues intumescences vers le milieu, une vague intumescence médiane prébasale soulignée par une étroite dépression prébasale. Scutellum largement ovalaire, déprimé au centre.

Élytres une fois deux tiers plus longs que le pronotum, très légèrement rebordés au côté externe, brusquement rétrécis en arrière de l'épaule, le bord interne profondément concave dès le scutellum, la moitié apicale étroite, deux fois moins large que la base, l'apex largement arrondi, le disque avec deux côtes obsolètes.

Pattes postérieures comprimées, les fémurs à peine renflés dans la région médiane, les tibias légèrement arqués vers l'intérieur apicalement, garnis à leur bord inférieur de deux lignes de soies longues et obliques. Tarses postérieurs à article I subégal à II et III ensemble, environ une fois et demie plus long que large; onychium presque aussi long que I et II ensemble.

MÂLE : inconnu.

RÉPARTITION GÉOGRAPHIQUE : Afrique australe, deux espèces.

OBSERVATIONS : Le *Chorotyse abdominalis* SCHWARZER 1923, appartient en réalité au genre *Plectopsebium* BOPPE (voir p. 27 et 29).

#### TABLEAU DES ESPÈCES :

- |   |                           |
|---|---------------------------|
| 1. Pronotum un peu plus d'une fois et demie plus large que long. Élytres uniformément jaune clair. Abdomen brun ..... | 1. <i>vesparia</i> PASC.  |
| — Pronotum de peu plus large que long. Élytres jaunes avec l'apex largement brun sombre. Abdomen jaune .....          | 2. <i>hessei</i> , n. sp. |

#### 1. *Chorotyse vesparia* PASCOE

*Chorotyse vesparia* PASCOE, 1867, *Ann. Mag. nat. Hist.* (3), 19, p. 308; holotype ♀ : Cape Town (British Museum).

Longueur : 16-18 mm. — Figure 4.

#### FEMELLE :

Brun sombre à l'exception des parties suivantes : pièces buccales, joues, scape et pédicelle des antennes jaune rougeâtre, clypéus, article III à XII des antennes, élytres, tibias et tarses (sauf l'onychium) jaune clair.

Front et vertex avec une ponctuation formée de points gros mais peu profonds. Pronotum ponctué comme la tête avec des zones à ponctuation plus serrée, notamment sur le bord collaire et les côtés du disque. Ponctuation élytrale très fine et très serrée. Antennes luisantes mais finement chagrinées. Dessous du corps entièrement ponctué comme la tête. Pilosité assez longue et dressée, clairsemée sur la tête, plus dense sur le pronotum (aspect velouté).



Pronotum un peu plus d'une fois et demie plus large que long.

MÂLE : Inconnu.

RÉPUBLIQUE SUD-AFRICAINE : Cape Town (*R. Trimen*, B.M.); Van Rhy'n's Pass (*G. van Son*, ex coll. Breuning, M.R.A.C.).

## 2. *Chorotyse hessei*, n. sp.

Longueur : 12 mm. — Figure 5.

FEMELLE :

Noir avec les palpes, le clypéus, les deux tiers basilaires des élytres et l'abdomen jaunes.

Front et vertex avec une ponctuation très grossière, les points de fort diamètre mais peu profonds sur le vertex. Pronotum encore plus grossièrement ponctué, à intumescences obsolètes, sauf les latérales. Scutellum très brillant. Ponctuation élytrale fine, peu visible sauf sur l'apex. Antennes finement chagrinées avec quelques très fines rides transverses. Dessous du corps à ponctuation un peu plus dense que sur la tête, formant des

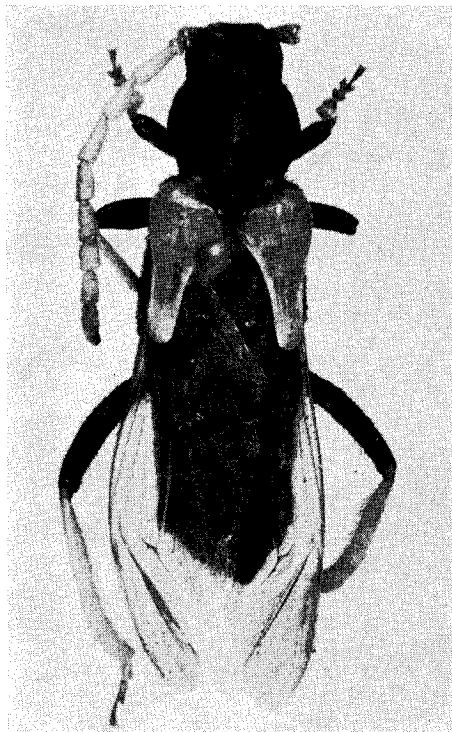


Fig. 4

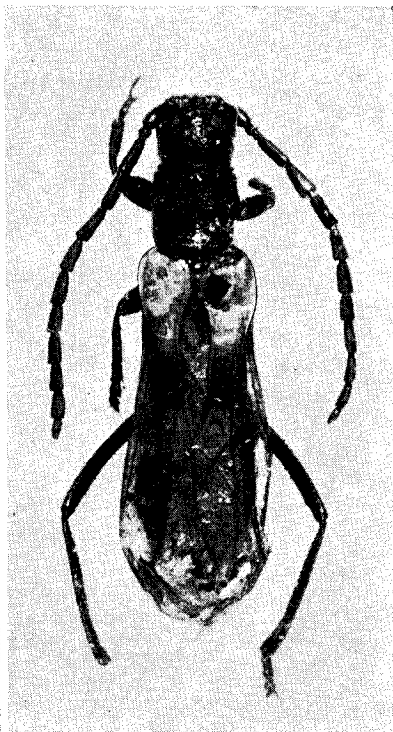


Fig. 5

FIG. 4 et 5, genre *Chorotyse* PASCOE. — 4, *C. vesparia* PASCOE, femelle. — 5, *C. hessei*, n. sp. holotype femelle (Clichés P. Ardoin).

sortes de rides sur certaines zones, notamment sous les yeux et sur la ligne médiane du thorax; abdomen à ponctuation peu profonde et peu dense.

Pronotum de peu plus large que long.

RÉPUBLIQUE SUD-AFRICAINE : Humansdorp, Coldstream (*R. Tucker*, holotype ♀ au South African Museum).

#### GEN. *CLEPTOPSEBIUM*, nov.

##### FEMELLE :

Front subvertical avec une impression médiane se poursuivant sur le vertex par une légère dépression triangulaire lisse. Tubercule antennifère développant, à son bord inféro-externe, une carène très saillante longeant étroitement le bord supérieur du lobe inférieur de l'œil (fig. 7 et 8). Lobe inférieur des yeux une fois deux tiers plus haut que large, lobe supérieur très étiré. Antennes plus courtes que le corps; scape deux fois plus long que large, portant une cicatrice apicale limitée au bord supérieur; pédicelle subconique, à peu près aussi long que large, presque égal à la moitié du scape; article III plus long que le scape et le pédicelle ensemble; article IV un peu plus long que la moitié du III; V égal à la moitié du III (les autres articles manquent).

Pronotum une fois et demie plus large que long, à côtés régulièrement arrondis; base assez fortement bisinuée, le bord antérieur faiblement; dépressions marginales antérieure et postérieure faibles; disque légèrement surélevé.

Élytres environ une fois et demie plus longs que le pronotum, sans côtes visibles, avec les épaules en forte bosse.

Pattes antérieures et intermédiaires relativement courtes, comprimées, les fémurs très larges, les tibias droits. Pattes postérieures longues, les fémurs comprimés s'élargissant progressivement pour atteindre au quart apical le double de leur largeur à la base; tibias postérieurs également comprimés, droits puis se courbant légèrement vers l'intérieur au tiers apical. Premier article des tarses postérieurs conique, court, une fois un tiers plus long que le second, le troisième échancré jusqu'à la base, les lobes aussi longs que le premier article; onychium aussi long que les trois premiers articles.

MÂLE : inconnu.

Espèce-type du genre : *C. linnaei* (FÅHROEUS).

RÉPARTITION GÉOGRAPHIQUE : Afrique du Sud, une seule espèce.

#### 1. *Cleptopsebiium linnaei* (FÅHROEUS)

*Psebiium linnaei* FÅHROEUS, 1872, *Ofvers. Vet. Ak. Förh.*, 29 (1), p. 56; holotype ♀ : Caffraria (Musée de Stockholm).

Longueur 17 mm. — Figures 6 à 8.

Jaune, avec les parties noires suivantes : les pièces buccales, les antennes,

le tour du lobe supérieur des yeux, deux taches au bord antérieur du pronotum, deux taches plus grandes contre la base du pronotum, une petite tache humérale et une grande tache apicale sur les élytres, les pattes antérieures et intermédiaires en totalité, la moitié apicale des fémurs et des tibias postérieurs, les tarses postérieurs; moitié apicale des ailes postérieures largement enfumée.

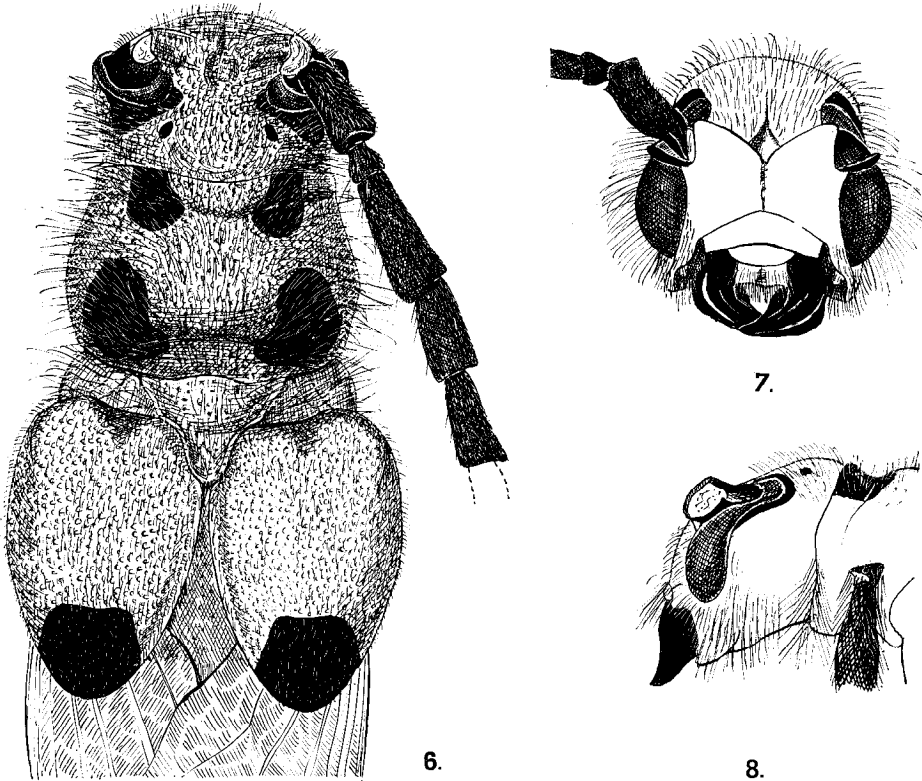


FIG. 6 à 8, *Cleptopsebiium*, n. gen., *linnaei* (FÄHRÖEUS), holotype femelle. — 6, avant-corps, vue dorsale. — 7, tête vue de face. — 8, tête vue de profil.

Front grossièrement ponctué, de même que le vertex et les bords de l'impression triangulaire, celle-ci légèrement brunâtre. Tempes avec une bande de très longues soies s'étendant jusqu'à la base des mandibules.

Disque du pronotum grossièrement et densément ponctué, hérissé de longues soies, surtout latéralement.

Élytres d'aspect chagriné, à punctuations forte et fine mêlées, les taches sombres d'aspect velouté.

RÉPUBLIQUE D'AFRIQUE DU SUD : « Caffraria » (*J. A. Wahlberg*, holotype ♀, N.R.S.).

GENRE *BOTTEGIA* GESTRO

*Bottegia* GESTRO, 1895, *Ann. Mus. civ. Stor. nat. Genova*, 35, p. 414; espèce-type du genre : *G. spectabilis* GESTRO (Éthiopie).

*Bottegia* : FERREIRA et VEIGA FERREIRA, 1957, *Ent. flor. Moçamb.*, III<sup>e</sup> part., 2, p. 28.

*Bottegia* : VEIGA FERREIRA, 1964, *Rev. Ent. Moçamb.*, 7 (2), p. 646.

## MÂLE :

Front fortement transverse, vertical, concave, sillonné longitudinalement au milieu, le sillon se poursuivant sur le vertex. Joues réduites, linéaires. Gulamentum avec un long processus médian dentiforme (fig. 23). Yeux gros, à lobe supérieur régulièrement étiré, trois fois moins large que le lobe inférieur. Antennes de 12 articles, dépassant longuement l'apex abdominal; scape très robuste, excavé en dessous, tronqué à l'apex, la troncature presque entièrement bordée, du côté rostral, par une carène semi-circulaire; base du scape avec un nodule articulaire faiblement excentrique et un lobe peu saillant au bord rostral; articles III à XII aplatis. Tubercules antennifères très développés, dentiformes et saillants.

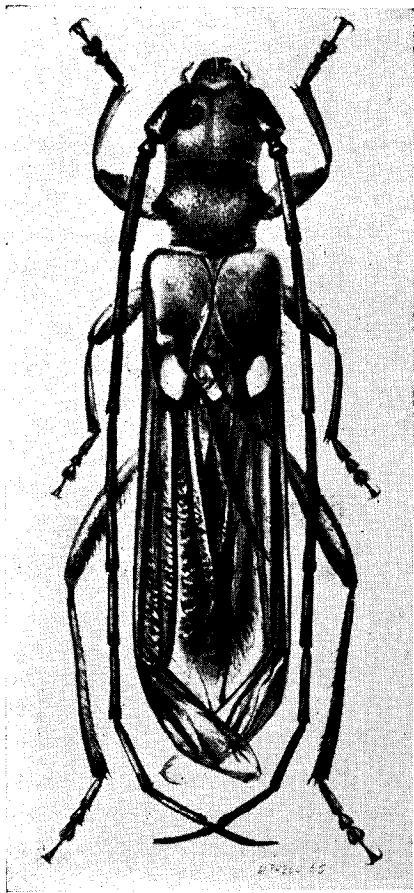


FIG. 9, *Bottegia rubra* AURIVILLIUS, mâle (d'après VEIGA FERREIRA, 1964).

Pronotum transverse, non rebordé en avant, fortement tuberculé latéralement, la base très légèrement sinuée avec un fin bourrelet, le disque avec un tubercule latéral de chaque côté. Scutellum semi-ovalaire.

Élytres courts, entièrement rebordés, presque deux fois plus longs que le pronotum, leur bord interne légèrement concave, l'apex étroitement ovalaire.

Pattes postérieures à fémurs aplatis, légèrement renflés sur les deux cinquièmes apicaux et tibias légèrement sinués.

## FEMELLE :

Même structure générale que le mâle, mais avec seulement un très petit tubercule au gulamentum (fig. 25), antennes ne dépassant pas l'extrémité du corps, élytres plus larges, leur bord interne presque droit, subtronqués à l'apex.

RÉPARTITION GÉOGRAPHIQUE : Afrique intertropicale et australe, quatre espèces :

TABLEAU DES ESPÈCES

1° Mâles

- 1. Extrémité des élytres inerme, au plus avec une très petite dent émoussée.... 2
- Extrémité des élytres avec une épine distincte (fig. 12) ... 4. *spinipennis* FUCHS
- 2. Élytres chacun une fois un tiers plus long que large (fig. 11). Pattes orangées. Partie visible des ailes membraneuses jaunâtre sur le tiers basal ..... 1. *spectabilis* GESTRO
- Élytres chacun près d'une fois deux tiers plus long que large (fig. 10). Pattes rouge corail. Partie visible des ailes membraneuses noire .. 2. *rubra* AUR.

(♂ de *B. russellae* inconnu)

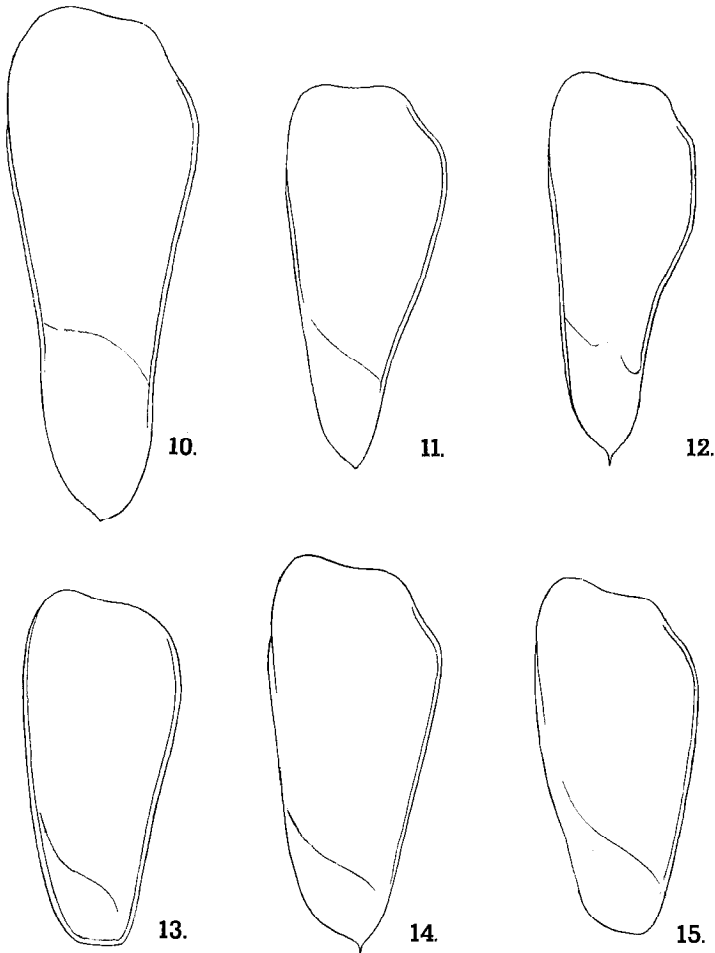


FIG. 10 à 15, genre *Botlegia* GESTRO, élytres gauches. — 10 à 12, mâles; 10, *B. rubra* AURIVILLIUS; 11, *B. spectabilis* GESTRO; 12, *B. spinipennis* FUCHS. — 13 à 15, femelles; 13, *B. spectabilis* GESTRO; 14, *B. spinipennis* FUCHS; 15, *B. russellae*, n. sp.

## 2° Femelles

1. Extrémité des élytres inerne ..... 2  
 — Extrémité des élytres avec une épine distincte (fig. 14).. 4. *spinipennis* FUCHS  
 2. Antennes du type ♂, les articles fortement aplatis dès le troisième (fig. 17) ..... 3. *russellae*, n. sp.  
 — Antennes différentes du type ♂, l'article III subcylindrique, les articles IV et suivants faiblement et progressivement aplatis (fig. 18) .. 1. *spectabilis* GESTRO  
 (♀ de *rubra* AUR. inconnue, cf. p. 19)

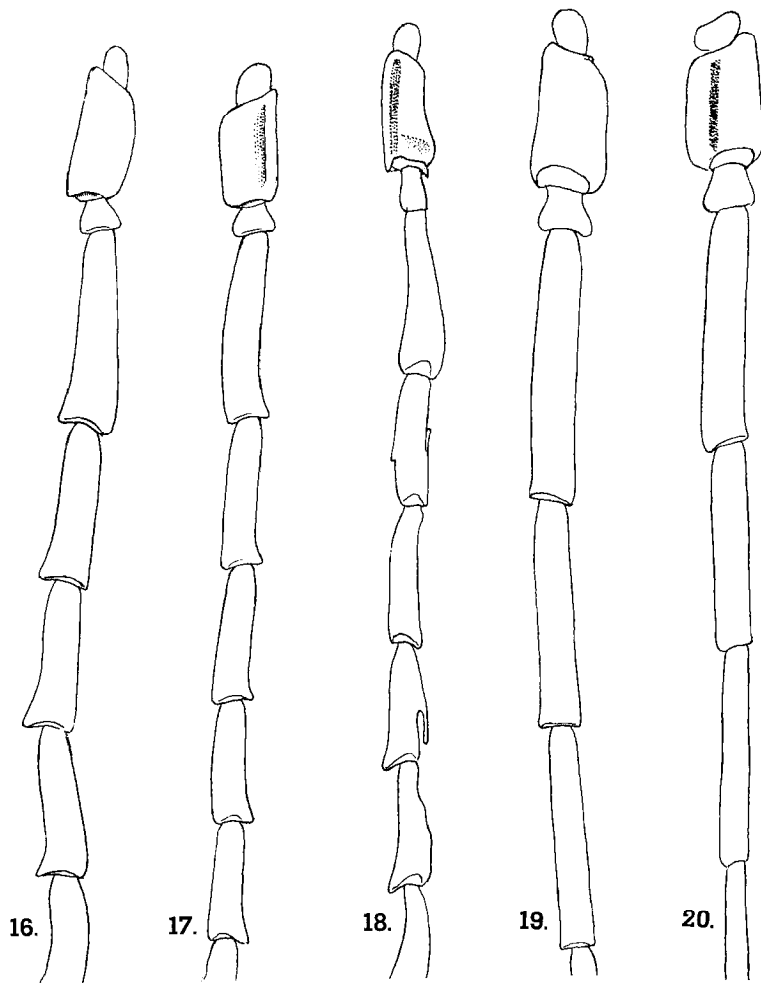


FIG. 16 à 20, genre *Bottegia* GESTRO, base des antennes. — 16 à 18, femelles; 16, *B. spinipennis* FUCHS; 17, *B. russellae*, n. sp.; 18, *B. spectabilis* GESTRO. — 19 et 20, mâles; 19, *B. rubra* AURIVILLIUS; 20, *B. spinipennis* FUCHS.

1. *Bottegia spectabilis* GESTRO

*Bottegia spectabilis* GESTRO, 1895, *Ann. Mus. civ. Stor. nat. Genova*, 35, p. 414, 2 fig.; holotype ♂ : Pays Galla (Musée de Gènes).

Longueur : 23 mm. — Figures 11, 13, 18, 21, 24 et 25.

Tête et pronotum orangé plus ou moins foncé. Antennes noires (♀) ou noires avec les derniers articles brunâtres, le dernier avec sa base claire (♂). Élytres orangé pâle avec l'extrémité jaunâtre (holotype ♂), ces deux couleurs parfois séparées par une bande brune (allotype ♀). Pattes orangé pâle avec l'onychium légèrement rembruni. Face ventrale orangé pâle. Ailes membraneuses claires sur la moitié basale, sauf la marge costale qui est claire seulement sur le tiers basal (♂).

## MÂLE :

Front très profondément excavé en triangle entre les antennes, ce qui accentue la saillie de la crête du tubercule antennifère. Antennes fortement comprimées, l'angle apical rostral des articles droit chez les premiers, légèrement saillant à partir du sixième; scape une fois deux tiers plus long que large; article III, deux fois un tiers plus long que le scape; article IV deux fois plus long que le scape; V et suivants à peu près égaux au IV.

Élytres deux fois un tiers plus longs que larges, subacuminés à l'apex (fig. 11).

Premier article des tarses postérieurs un peu plus long que II et III ensemble, aussi long que l'onychium.

## FEMELLE :

Diffère du mâle par le front moins concave (fig. 24), moins profondément excavé entre les antennes, les yeux plus petits, les antennes de la longueur du corps, très différentes du type ♂ : scape un peu plus de deux fois plus long que large et plus plat; pédicelle subcylindrique un peu plus long que large, article III subcylindrique, élargi à l'apex, une fois un tiers plus long que le scape; IV et suivants s'aplatissant progressivement; IV et V aussi longs que le scape; VI et suivants progressivement plus courts et dentés assez fortement à l'angle apical rostral; XII d'un tiers plus petit que XI, plus étroit (fig. 18).

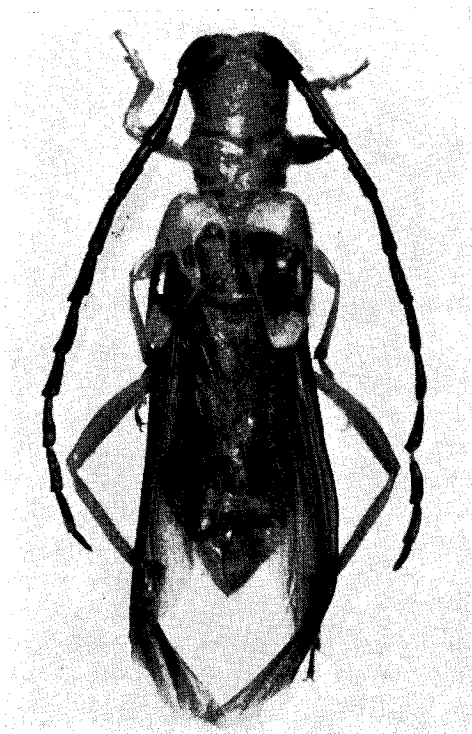


FIG. 21, *Bottegia spectabilis* GESTRO, allotype femelle (Cliché P. Ardoin).

Pronotum 1,2 fois plus large à la base que long au milieu. Élytres 2,2 fois plus longs que larges (fig. 13).

Premier article des tarsi postérieurs égal à II et III ensemble, un peu plus court que l'onychium.

ÉTHIOPIE : Boran Galla, alto Doua (*Bottego*), holotype mâle au Musée de Gênes; Abyssinie, sans précision (*A. Raffray*), allotype femelle au Muséum de Paris.

## 2. *Bottegia rubra* AURIVILLIUS

*Bottegia* (?) *rubra* AURIVILLIUS, 1922, *Tijdschr. Ent.*, 65, p. 160; holotype ♂ : Patria? (Musée de Leide).

*Bottegia spectabilis* VEIGA FERREIRA, 1964 (nec GESTRO 1895), *Rev. ent. Moçamb.*, 7 (2), p. 647, pl. LIII.

Longueur : 24-33 mm. — Figures 9, 10, 19, 22 et 23.

Tête, pronotum, écusson et pattes rouge corail. Antennes noires avec les derniers articles jaunâtres, cette coloration plus ou moins étendue, l'apex du dernier article le plus souvent noir; parfois antennes entièrement noires. Élytres rouge corail avec l'extrémité jaune, le plus souvent la plage jaune isolée par une bande noire s'étendant plus ou moins vers l'avant et pouvant exceptionnellement s'étendre vers l'arrière en oblitérant la plage apicale jaune. Partie cachée des ailes jaunâtre, partie visible noire. Face ventrale corail clair, abdomen jaunâtre.

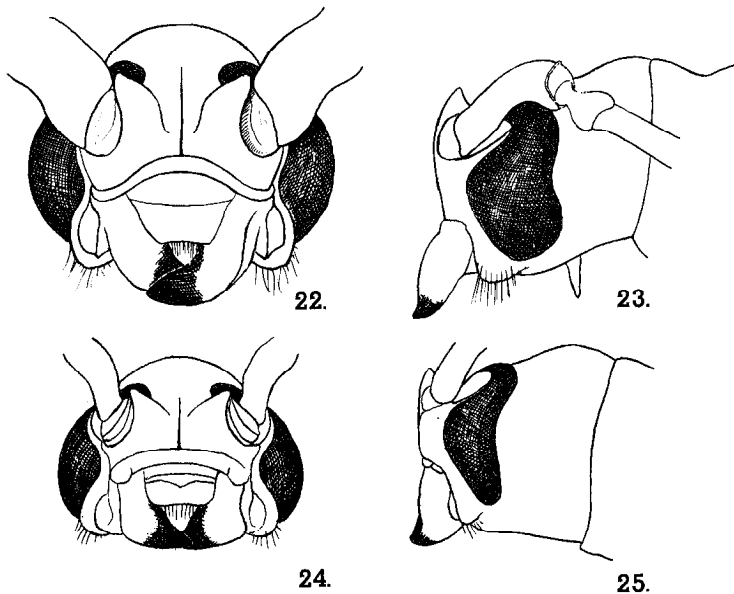


FIG. 22 à 25, genre *Bottegia* GESTRO, tête, face et profil. — 22 et 23, *B. rubra* AURIVILLIUS, mâle. — 24 et 25, *B. spectabilis* GESTRO, femelle.



## MÂLE :

Front comme chez le précédent (fig. 22). Antennes très fortement comprimées, l'angle apical-rostral des articles bien marqué mais non denté; scape deux fois plus long que large; article III un peu plus de deux fois plus long que le scape, une fois un cinquième plus long que le IV; V et suivants subégaux avec le IV (fig. 19).

Premier article des tarsi postérieurs un peu plus long que II et III ensemble, aussi long que l'onychium.

## FEMELLE :

Inconnue. L'exemplaire ♀ signalé par VEIGA FERREIRA (1964) de Niassa (Mozambique) est en réalité un ♂ ainsi que nous avons pu le constater sur le spécimen lui-même qui nous a obligeamment été communiqué.

UGANDA : Nyabyeya (*K. W. Brown*, B.M.).

KENYA : Lower Tana-Sabaki (*Turner-Mc Arthur*, B.M.).

RÉPUBLIQUE DÉMOCRATIQUE DU CONGO : Elisabethville, Katanga (*H. J. Brédo*, M.F.); Étoile du Congo, Katanga (*Ch. Seydel*, M.R.A.C.); Kolwezi, Katanga (*Dr V. Allard*, M.P.); Jadotville (I.S.N.B.).

ANGOLA : Lunda (*Radinha*, M.F.).

RÉPUBLIQUE DE RHODESIA : Khami (N.M.R., M.P., T.M., M.R.A.C., collection Ferreira); Bulawayo (N.M.R.); *id.* (*R.H.R. Stevenson*, T.M.); Lower Sabi River Valley (N.M.R.); Nyamandlovu (N.M.R., M.P.).

MOZAMBIQUE : Niassa (*R. Quadros*, M.A.C.).

BOTSWANA : 15 km Nord-Est de Gomare (N.M.R.).

RÉPUBLIQUE SUD-AFRICAINE : Transvaal, Zoutpan, Zoutpansberg (*G. van Son*, T.M., M.P.); Orange, Modderpoort (*A. T. Janse*, T.M.).

SUD-OUEST AFRICAINE : Abachaus (*G. Hobohm*, T.M.); *id.* (collection Ferreira, U.S.N.M., M.P.); Grootfontein (*J. W. Justice*, B.M.); Psumeb (*G. Meyer*, U.S.N.M.).

3. *Bottegia russellae*, n. sp.

Longueur : 24 mm. — Figures 15 et 17.

## FEMELLE :

Rouge, avec les antennes, l'apex des mandibules, les deux tiers apicaux des élytres, les ailes membraneuses (sauf l'extrême base) noirs; tibias antérieurs et intermédiaires légèrement assombris (sauf à la base); tarsi légèrement rembrunis, le premier article davantage que les suivants, l'onychium presque noir.

Front comme chez *B. spectabilis* femelle. Antennes de même type que chez les ♂ (fig. 17); scape une fois trois quarts plus long que large, assez profondément déprimé sur les deux tiers basilaires du côté rostral;

pédicelle très court, plus large que long, en cupule aplatie; article III déprimé, légèrement élargi à l'apex, une fois deux tiers plus long que le scape; IV et V une fois un quart plus longs que le scape; VI à X de taille décroissante; (XI et XII manquants); III à X modérément mais nettement dentés, la marge apicale de ces articles lisse et luisante.

Pronotum sensiblement aussi large à la base que long au milieu, disque finement et densément ponctué, sauf sur la ligne médiane. Élytres chacun deux fois plus longs que larges (fig. 15).

Premier article des tarsi postérieurs égal à II et III ensemble, et égal aux trois quarts de l'onychium.

GUINÉE PORTUGAISE : Bafátá (*Benassi*, ex coll. Tippmann), holotype ♀ à l'U.S. National Museum.

OBSERVATIONS : la présence de cette espèce en Guinée portugaise, alors que le genre n'est pas connu des territoires qui la sépare de *B. spectabilis* et *rubra* est assez surprenante et une erreur d'étiquetage n'est pas impossible. D'autre part aucune femelle de *B. rubra* n'étant actuellement connue, nous nous sommes résignés à considérer cet exemplaire unique comme représentant une espèce distincte.

#### 4. *Bottegia spinipennis* FUCHS

*Bottegia spinipennis* FUCHS, 1961, *Kol. Rund.*, 39, p. 23; holotype ♂ : Kidugallo (coll. Fuchs).

Longueur : 25-26 mm. — Figures 12, 14, 16 et 20.

##### MÂLE :

Rouge avec les antennes, l'apex des mandibules, les deux tiers apicaux des élytres, les ailes membraneuses, sauf l'extrême base, noirs; tarsi et apex des tibiai postérieurs rembrunis, les onychiums noirs.

Même structure que chez les espèces précédentes, le pronotum aussi long que large à la base, élytres 2 fois et demie plus longs que larges, obliquement tronqués vers l'arrière, se terminant par une épine nettement marquée. Antennes (fig. 16) à scape une fois deux tiers plus long que large; article III deux fois plus long que le scape; IV et V subégaux, une fois deux tiers plus longs que le scape; VI à VIII de taille décroissante (IX à XII manquants chez le type).

Premier article des tarsi postérieurs sensiblement aussi long que II et III ensemble, à peu près égal aux trois quarts de l'onychium.

##### FEMELLE :

Même coloration que le mâle, mais les tibiai antérieurs et intermédiaires (sauf l'extrême base) noirs.

Front comme chez *B. spectabilis* femelle. Antennes du même type que chez le mâle; scape deux fois plus long que large, régulièrement convexe, avec de fortes soies raides au bord rostral; pédicelle comme chez *B. russellae*; article III une fois deux tiers plus long que le scape; IV et V égaux, une fois un quart plus longs que le scape; VI à XI de taille faiblement décrois-

sante; XII nettement plus court que XI; III à XI modérément mais nettement dentés, mats avec seulement une étroite plage apicale médiane lisse (fig. 20).

Pronotum 1,2 fois plus large à la base que long au milieu, le disque entièrement ponctué. Élytres 2,2 fois plus longs que larges (fig. 14).

Premier article des tarses postérieurs égal aux trois quarts de II et III ensemble et égal aux deux tiers de l'onychium.

TANZANIE : Kidugallo (*S. Fredericksen*, holotype ♂, collection Fuchs); Morogoro (allotype ♀, U.S. nat. Museum).

#### GEN. PSEUDOBOTTEGIA DUFFY

*Pseudobottegia* DUFFY, 1955, *Ann. Mus. roy. Congo belge*, sér. in-8°, Sc. Zool., 36, p. 208; espèce-type du genre : *P. bilocularis* DUFFY (Burundi).

##### MÂLE :

Stature relativement courte et robuste. Tête à front vertical avec un sillon longitudinal médian se poursuivant sur le vertex; partie inférieure du front limitée par un fort bourrelet. Yeux petits, peu saillants, profondément émarginés, presque subdivisés, le lobe inférieur subtriangulaire. Gulamentum avec un processus médian dentiforme. Antennes de onze articles ne dépassant pas le corps en arrière; scape très robuste, excavé en dessous, tronqué à l'apex, la troncature bordée par une carène semi-circulaire du côté rostral; base du scape avec un nodule articulaire excentrique et un lobe assez saillant au bord rostral; articles III à XI aplatis.

Pronotum fortement transverse (3), non rebordé en avant, fortement tuberculé latéralement, la base sinuée avec un léger bourrelet, le disque avec une intumescence médiane prébasale et un tubercule latéral de chaque côté. Scutellum semi-ovale, déprimé longitudinalement.

Élytres courts et larges, subtronqués à l'apex, entièrement rebordés, une fois et demie plus longs que le pronotum.

Pattes relativement courtes, même les postérieures. Fémurs aplatis, de largeur décroissante d'avant en arrière.

Premier sternite visible environ une fois et demie plus long que le suivant.

##### FEMELLE :

Même structure générale que le mâle, mais gulamentum sans processus dentiforme, antennes ne dépassant pas l'apex du premier sternite visible, le scape moins volumineux, élytres deux fois et demie plus longs que le pronotum.

RÉPARTITION GÉOGRAPHIQUE : Burundi, Tanzanie, deux espèces.

#### TABLEAU DES ESPÈCES

1. Poitrine noire, abdomen jaune uniforme ..... 1. *bilocularis* DUFFY  
 — Poitrine rouge, abdomen jaune taché de noir dessus et dessous ... 2. *freyi*, n. sp.

(3) Contrairement à la figure donnée par DUFFY.

1. *Pseudobottegia bilocularis* DUFFY (4)

*Pseudobottegia bilocularis* DUFFY, 1955, *Ann. Mus. roy. Congo belge*, sér. in-8°, Sc. Zool., 36, p. 209, fig. 2; holotype ♂ : Rumonge (Musée royal de l'Afrique centrale).

Longueur : 25 mm. — Figure 26.

Tête, partie médiane du pronotum, scape, pédicelle des antennes et pattes rouge vif; partie antérieure et postérieure du pronotum, écusson, dessous du thorax et antennes noirs; élytres et abdomen testacés, les élytres avec chacun une grande tache médiane noire. Ailes jaunâtres avec une large bande transversale brune.

MÂLE :

Front finement ponctué, le vertex plus fortement ponctué, la pubescence rousse courte et assez serrée. Lobe inférieur des yeux deux fois plus large que le supérieur. Joues égales au tiers de la longueur du lobe inférieur des yeux. Article III des antennes un peu plus long que le scape et

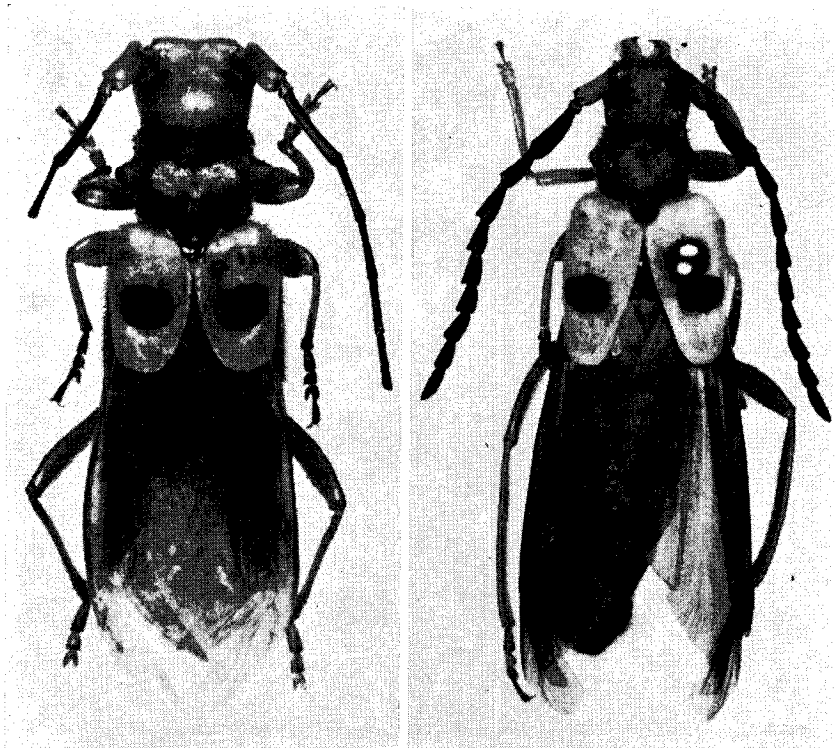


Fig. 26

Fig. 27

FIG. 26 et 27, genre *Pseudobottegia* DUFFY. — 26, *P. bilocularis* DUFFY, holotype mâle. — 27, *P. freyi*, n. sp., holotype femelle (Clichés P. Ardoin).

(4) *Bottegia* GESTRO étant du genre féminin, il nous a semblé nécessaire de rectifier le nom de l'espèce de DUFFY, *Pseudobottegia* étant logiquement aussi du genre féminin.

le pédicelle ensemble; IV environ égal aux deux tiers du III; V à X insensiblement plus courts que IV et dentés à l'angle apical rostral; le VIII un peu plus court que le VII et le IX; XI nettement plus long que le X.

Pronotum légèrement étranglé latéralement en avant; tubercule médian postérieur précédé d'une légère dépression formant sillon sur le tiers médian et se prolongeant par une fine carène sur le tiers antérieur. Ponctuation discale assez forte.

Élytres sans côtes visibles, très finement microsculptés avec quelques gros points sur le tiers basilaire. Fémurs antérieurs et intermédiaires avec une brosse de soies courtes à la face inférieure. Premier article des tarsi postérieurs égal aux deux suivants réunis.

BURUNDI : Rumonge, 800 m (*P. Basilewsky*, M.R.A.C.).

## 2. *Pseudobottegia freyi*, n. sp.

Longueur : 20 mm. — Figure 27.

Même type de coloration que le précédent, mais poitrine rouge, marges noires du pronotum plus étroites, abdomen jaune, la face dorsale avec quatre fascies noires et la face ventrale avec les lobes des sternites terminaux brun-noir.

Même structure, mais article III des antennes pas plus long que le scape.

TANZANIE : Lushoto (*J. M. Gardner*), holotype femelle au Musée G. Frey.

## GEN. *PEMBIUS*, nov.

### FEMELLE :

Front transverse, vertical, plan latéralement, avec un sillon en arc régulier et transverse à la partie inférieure, se continuant sur la ligne médiane par une large dépression triangulaire s'ouvrant jusqu'au vertex (fig. 28), avec en son centre un fin sillon se terminant, en avant des lobes supérieurs des yeux, en une fossette en losange. Lobe inférieur des yeux environ une fois un tiers plus haut que large, lobe supérieur s'étirant largement vers l'arrière. Tubercules antennifères très faiblement saillants en arrière, et formant en avant les deux méplats frontaux. Antennes de 12 articles, atteignant le niveau de l'apex du deuxième sternite visible; scape légèrement aplati, à peine déprimé en dessous, une fois trois quarts plus long que large, à côté subparallèles, la troncature apicale limitée par une fine carène occupant le tiers médian de l'apex; pédicelle fortement transverse, égal au cinquième de la longueur du scape; articles III à XII aplatis, nettement dentés à partir du cinquième; derniers articles plus larges que les précédents.

Pronotum cylindrique, sans intumescences latérales, avec une très petite dépression collaire latérale, le disque très finement rebordé en avant

(sauf sur la ligne médiane), très fortement rebordé à la base, dépourvu d'intumescences distinctes. Scutellum très dégagé, large en avant, rétréci sur son tiers apical, l'apex largement arrondi, la base relevée en une forte bosse médiane.

Élytres une fois deux tiers plus longs que le pronotum, très rétrécis dès le tiers basal, la partie étroite deux fois moins large que la base, rebordés seulement au côté externe, les côtés externe et interne également concaves, l'apex largement arrondi; disque avec trois côtes, distinctes au moins dans la moitié basale.

Pattes postérieures longues, comprimées, les fémurs progressivement élargis de la base à l'apex, les tibias bisinués. Tarses longs et étroits, le premier article un peu plus long que les deux suivants ensemble, l'onychium un peu plus court que II et III ensemble.

Espèce-type du genre : *P. antennalis*, n. sp. (Afrique australe).

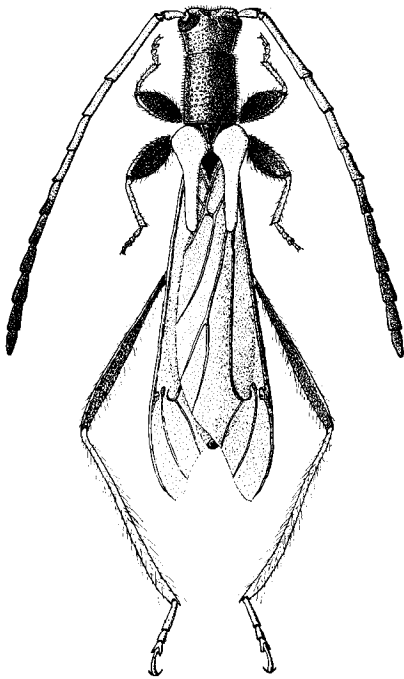


FIG. 28, *Pembius antennalis*, n. gen., n. sp., holotype femelle.

1. *Pembius antennalis*, n. sp.

Longueur : 16-20 mm. — Figure 28.

FEMELLE :

Noir, avec les six premiers articles des antennes, les élytres, le premier segment abdominal, les tibias et les tarses (sauf l'onychium) jaune rougeâtre; ailes inférieures enfumées avec les nervures jaunâtres à la base et brun foncé sur le reste de leur étendue.

Tête à ponctuation grossière, un peu plus serrée sur le front que sur le vertex. Pronotum ponctué comme la tête, mais un peu plus finement sur les côtés. Scutellum grossièrement ponctué sur la bosse basale, lisse et brillant à l'apex. Élytres à ponctuation fine et peu profonde. Dessous du corps fortement et densément ponctué sauf sur l'abdomen.

Article III des antennes légèrement concave au côté rostral, une fois deux tiers plus long que le scape, 1,2 fois plus long que le IV, les suivants de taille décroissante mais s'élargissant progressivement à partir du VII; XII un peu plus court que le XI, oblong. Pronotum aussi long que large mais paraissant plus long en raison de sa convexité.

MÂLE : inconnu.

RÉPUBLIQUE SUD-AFRICAINE : Cape Province, Perdewater, Prince Albert district (*Mus. Exp.*, holotype ♀ au South African Museum); Leipoltville (paratype ♀ au Muséum de Paris).

GEN. *PSEBIUM* PASCOE

*Psebiium* PASCOE, 1864, *Journ. of Ent.*, 2, p. 289; espèce type du genre : *P. brevipenne* PASCOE (Natal).

*Psebiium* : LACORDAIRE, 1869, *Gen. Col.*, 8, p. 480.

## MÂLE :

Front vertical avec un sillon médian se poursuivant jusqu'au niveau du lobe supérieur des yeux. Lobe inférieur des yeux une fois un cinquième plus long que large. Antennes de 11 articles, environ une fois et demie plus longues que le corps; scape une fois et demie plus long que large, portant un profond sillon longitudinal sur toute la longueur du bord rostral, et une cicatrice limitée au bord supérieur de l'apex; pédicelle fortement transverse, à peu près aussi long que le tiers de la longueur du scape; article III deux fois plus long que le scape; IV égal aux deux tiers de III; V à X inclus subégaux à IV; XI un peu plus long que X, avec une constriction préapicale simulant un petit article; articles très légèrement dentés à partir du VI.

Pronotum cylindrique, une fois un quart plus long que large, très légèrement plus large en avant, le bord basal avec un fin bourrelet, le bord collaire plan; le disque portant, après une dépression marginale antérieure, deux forts mamelons puis, devant la base, un mamelon médian flanqué de deux intumescences allongées; côtés du pronotum avec un faible mamelon médian. Scutellum une fois et demie plus large que long.

Élytres environ une fois un tiers plus longs que le pronotum, le bord sutural droit et rebordé, le bord externe rebordé et convexe, la largeur diminuant à partir du milieu, l'apex subtronqué, aussi large que les deux tiers de la base.

Pattes antérieures et intermédiaires courtes, les fémurs larges et aplatis, les tibias légèrement courbes. Pattes postérieures très longues, les fémurs légèrement comprimés, étroits sur toute leur longueur, les tibias subcylindriques, longuement sinués et croissant en diamètre de la base au sommet. Premier article des tarsi postérieurs cylindrique, près de deux fois plus long que large, aussi long que les deux suivants ensemble, ceux-ci subégaux; onychium aussi long que les articles II et III ensemble.

## FEMELLE :

Même structure générale que le mâle, mais antennes un peu plus courtes, avec le sillon du scape marqué seulement sur la moitié basale; pronotum transverse, un peu plus large que long, à disque ne portant que trois faibles mamelons; élytres plus longs, deux fois plus longs que le pronotum, plus étroits, subovales à l'apex; pattes postérieures un peu plus courtes.

RÉPARTITION GÉOGRAPHIQUE : Afrique du Sud, une seule espèce.

1. *Psebiium brevipenne* PASCOE

*Psebiium brevipenne* PASCOE, 1864, *Journ. of Ent.*, 2, p. 290, pl. 13, fig. 2; type : Natal (British Museum).

*Psebiium brevipenne* : LACORDAIRE, 1869, Gen. Col., 8, p. 481, pl. 89, fig. 6.

Longueur : 10-15 mm. — Figures 29 et 30.

MÂLE :

Tête noire, avec les marges du front, les joues, la face ventrale et la base des mandibules jaune orangé; clypéus jaune pâle. Antennes noires. Pronotum et scutellum noirs. Élytres jaune orangé avec leur moitié apicale noire. Ailes inférieures jaunâtres. Pattes noires, avec la moitié apicale des fémurs antérieurs et intermédiaires jaune orangé. Poitrine noire. Abdomen jaune orangé.

FEMELLE :

Jaune orangé, avec les antennes, les deux tiers apicaux des élytres, les pattes postérieures, les tibias et les tarses des pattes antérieures et intermédiaires brun-noir.

RÉPUBLIQUE SUD-AFRICAINE : Natal (type, B.M.); *id.* (M.F.); *id.* (Dr Martin, M.P.); *id.*, East-London (Dr Martin, R. Ellenberger, M.P.); Cap de Bonne Espérance (M.P.); Mfongosi, Zululand (W. E. Jones, S.A.M.).

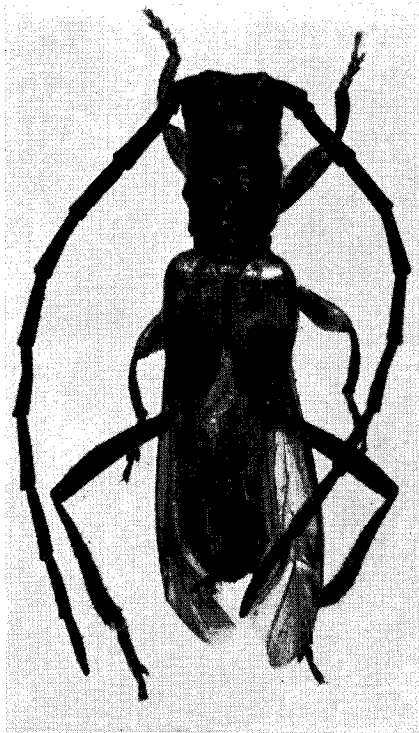


Fig. 29

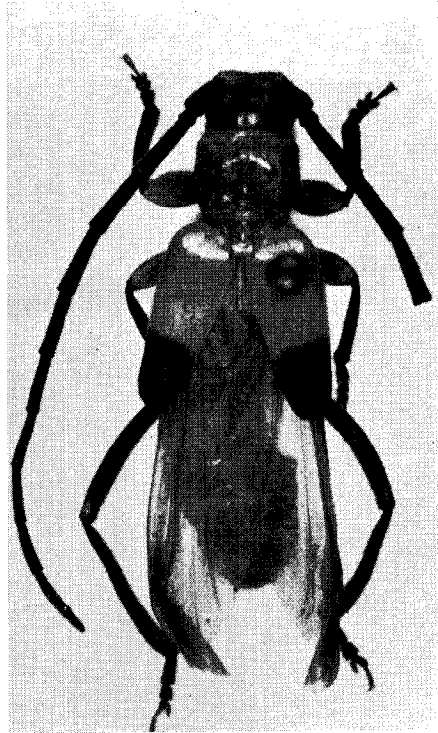


Fig. 30

FIG. 29 et 30, *Psebiium brevipenne* PASCOE. — 29, mâle. — 30, femelle.



GEN. *PLECTOPSEBIUM* BOPPE

*Plectopsebiium* BOPPE, 1914, *Ann. Soc. ent. Fr.*, 83, p. 58; espèce-type du genre : *P. sibu-*  
*tense* BOPPE (République Centrafricaine).

MÂLE :

Tête à front vertical avec un sillon longitudinal médian. Yeux assez gros, profondément émarginés, le lobe inférieur subtriangulaire. Antennes de douze articles, ne dépassant pas le métathorax en arrière; scape court, comprimé, tronqué à l'apex; la troncature bordée, à la partie supérieure, par une fine carène; articles III à XI cylindro-coniques fortement dentés, la dent s'allongeant progressivement en lobe, celui-ci devenant plus long que le corps de l'article ; XII légèrement aplati.

Pronotum à peu près aussi large que long, avec une dépression post-collaire large et peu profonde, suivie par une intumescence plus ou moins nette; en arrière de celle-ci une faible intumescence médiane prébasale lisse; pas de tubercules latéraux.

Élytres courts et larges, arrondis à l'apex, fortement rebordés au côté externe, faiblement au côté sutural, sans rebord à l'apex.

Pattes antérieures et intermédiaires courtes, les postérieures longues.

FEMELLE :

Même structure générale que le mâle, mais les articles antennaires dentés seulement à partir du V, yeux plus petits.

RÉPARTITION GÉOGRAPHIQUE : Afrique centrale, deux espèces :

TABLEAU DES ESPÈCES

1. — Ailes membraneuses jaunes sur la moitié basale, enfumées sur la moitié apicale. Fémurs et tibias postérieurs jaunes à la base et noirs à l'apex ..... 1. *sibutense* BOPPE
2. — Ailes membraneuses entièrement jaunes; les genoux étroitement rembrunis ..... 2. *abdominale* (SCHWARZER)

1. *Plectopsebiium sibu-*  
*tense* BOPPE

*Plectopsebiium sibu-*  
*tense* BOPPE, 1914, *Ann. Soc. ent. Fr.*, 83, p. 58, fig. 10, pl. II, fig. 2;  
holotype ♀ : Fort Sibut (Institut royal des Sciences naturelles de Bruxelles).

*Plectopsebiium sibu-*  
*tense* : LEPESME, 1948, *Rev. Zool. Bot. afr.*, 40 (4), p. 263, fig. 8.

Longueur : 13-18 mm. — Figure 31.

FEMELLE :

Tête, antennes, prothorax, méso et métasternum, scutellum noirs. Élytres jaunes, parfois enfumés à l'apex (type). Ailes jaunes à la base et enfumées à l'apex. Fémurs antérieurs et intermédiaires noirs, parfois tachés de jaune; tibias noirs tachés de jaune à la base, ou jaunes avec la base et

l'apex noirs. Fémurs et tibias postérieurs jaunes à la base et noirs à l'apex. Abdomen jaune. Tarses noirs.

Sillon frontal ne dépassant pas les antennes en arrière. Front grossièrement et densément ponctué. Lobe inférieur des yeux trois fois plus large que le supérieur. Joux égales au quart de la longueur du lobe inférieur des yeux. Scape des antennes une fois et demie plus long que large à l'apex; article III deux fois plus long que le scape; IV aussi long que le scape; V à XI de taille faiblement décroissante, fortement dentés à l'angle apical-rostral (5), les dents au moins aussi longues que le corps de l'article de IX à XI; XII simple, une fois et demie plus long que le corps du XI.



FIG. 31, *Plectopsebium sicutense*  
BOPPE, femelle  
(Cliché P. Ardoin).

Pronotum avec la dépression postcollaire suivie par une large intumescence transverse discale; côtés légèrement convergents vers l'avant et vers l'arrière, la plus grande largeur vers le tiers antérieur. Ponctuation grossière et dense, sauf l'intumescence transverse qui est lisse et luisante et se poursuit latéralement en plage lisse. Scutellum large en avant, sa moitié postérieure resserrée, à côtés subparallèles, l'apex déprimé au milieu, arrondi entre deux angles bien marqués.

Élytres, une fois trois quarts plus longs que larges, à épaules légèrement bulbeuses, sans carène humérale. Disque assez finement, superficiellement et régulièrement ponctué, avec une côte discale externe visible sur toute la longueur et une côte discale interne ne dépassant qu'à peine l'apex de l'écusson; sutures brièvement contiguës derrière l'écusson, puis largement divergentes.

Fémurs comprimés, larges, les postérieurs assez étroits à la base. Tibias brièvement courbés à la base, puis droits jusqu'à l'apex, les postérieurs fortement aplatis avec une double sinuosité, la face externe largement déprimée dans son axe, la face interne avec deux rangées de points enfoncés formant sillons. Premier article des tarses postérieurs court, une fois et demie plus long que le second.

RÉPUBLIQUE CENTRAFRICAINE : Fort Sibut (M.R.A.C.).

RÉPUBLIQUE DÉMOCRATIQUE DU CONGO : Lulua, Sandoa (F. G. Overlaet, M.R.A.C.).

UGANDA : Ruwenzori : 3 000 m (C. C. Gowdey, B.M.).

(5) Et non à partir du VI comme le dit BOPPE dans sa description.

2. *Plectopsebiium abdominale* (SCHWARZER)

*Chorotyse abdominalis* SCHWARZER, 1923, *Deuts. ent. Zeits.*, p. 256; holotype ♂ : Rhodesia (Senckenberg Museum).

Longueur : 12 mm. — Figure 32.

## MÂLE :

Tête, antennes, prothorax, méso et métasternum, scutellum, les deux premiers tergites abdominaux, pattes antérieures et intermédiaires, hanches postérieures, noirs. Élytres, ailes membraneuses, abdomen, (sauf les deux premiers tergites), pattes postérieures (sauf les genoux), jaunes.

Sillon frontal se terminant dans une petite fossette située entre les tubercules antennifères. Tête, scape antennaire et pédicelle luisants avec de gros points serrés mais peu profonds. Lobe inférieur des yeux deux fois et demie plus large que le supérieur. Joues un peu moins longues que le quart de la hauteur du lobe inférieur des yeux. Scape des antennes peu sensiblement plus long que large; article III une fois et demie plus long que le scape; IV et V sensiblement égaux, un peu plus longs que le scape; VI égal au scape; VII à XI un peu plus petits que le VI et subégaux; III à XI dentés, développant un lobe au moins égal au corps de l'article à partir du VII; XII simple, une fois et demie plus long que le XI.

Pronotum avec une intumescence transverse discale peu distincte et, en arrière du milieu, deux légères intumescences latérales; côtés légèrement convergents vers l'avant et vers l'arrière, la plus grande largeur en arrière du milieu. Ponctuation grossière, mais peu profonde, un peu plus serrée sur les bords collaire et basal et sur les côtés en arrière du milieu. Scutellum beaucoup plus étroit en avant que chez l'espèce précédente, la partie apicale semblable.

Élytres comme chez *sibutense*, une fois un tiers plus longs que larges.

Fémurs comprimés, larges, les antérieurs et intermédiaires avec une forte bosse dorsale préapicale, les postérieurs fortement élargis au tiers basal, puis s'atténuant très légèrement vers l'apex. Tibias brièvement courbés à la base, puis droits jusqu'à l'apex, les postérieurs très fortement aplatis, le bord interne droit, l'apex très fortement dilaté, 3,3 fois plus large que la base, la face externe légèrement déprimée, la face interne sans rangée de point ni de sillons. Premier article des tarsi postérieurs deux

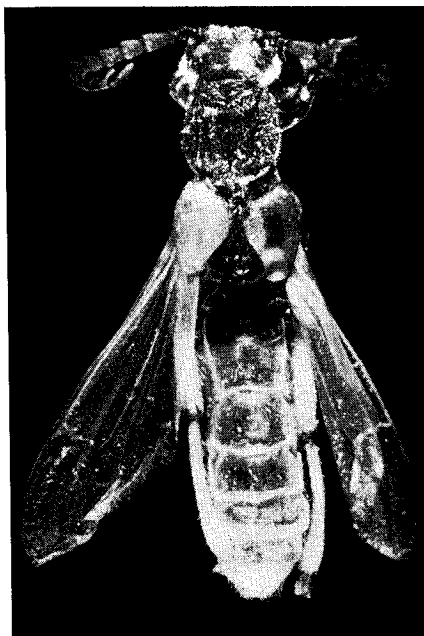


FIG. 32, *Plectopsebiium abdominale* (SCHWARZER), mâle (Cliché Senckenberg Museum).

fois et demie plus long que le second; article IV nettement distinct à la base de l'onychium, où il se prolonge, de chaque côté, par un petit lobe étroit et cilié.

RHODESIA : Plumtree (Senckenberg Museum).

#### GEN. *BOSTRYCHOPSEBIUM*, nov.

##### MÂLE :

Front vertical, convexe, très large, finement rebordé latéralement. Joux larges, triangulaires, la base aussi large que les deux tiers du lobe inférieur des yeux. Celui-ci assez petit, une fois et demie plus haut que large; lobe supérieur de largeur égale sur toute sa longueur. Tubercules antennifères effacés. Antennes de onze articles, atteignant seulement la base de l'abdomen; scape conique, sans cicatrice; articles III à X cylindriques, avec une dent à l'angle apical-rostral, développée en lamelle atteignant la longueur du corps de l'article; XI aplati, progressivement élargi de la base à l'apex.

Pronotum finement rebordé en avant et en arrière, sans tubercules latéraux, un peu plus long que large, évasé vers l'avant, légèrement bossué sur la moitié basale qui porte des ridules de développement variable. Scutellum subtriangulaire et déprimé.

Élytres courts, à peine plus longs que le pronotum, rebordée sur le second tiers sutural, le bord externe régulièrement convexe, le bord interne brusquement concave sur sa moitié apicale, l'apex en pointe mousse.

Pattes antérieures courtes avec les fémurs aplatis, ovoïdes, et les tibias subcylindriques, légèrement arqués. Pattes intermédiaires à fémurs aplatis, claviformes. Pattes postérieures allongées, les fémurs légèrement comprimés, longuement claviformes et légèrement arqués à la base, les tibias très grêles et cylindriques à la base, puis renflés en une énorme massue couverte de longues soies semi-dressées; tarses postérieurs très petits, beaucoup plus petits que ceux des pattes antérieures et intermédiaires, la longueur des trois premiers articles égale au diamètre de la massue du tibia, le I presque deux fois plus long que II et III ensemble.

Premier sternite visible de l'abdomen un peu plus long que les quatre suivants ensemble.

##### FEMELLE :

Diffère du mâle par le front un peu moins large, les antennes un peu plus courtes (dentées seulement à partir de l'article V), le pronotum moins évasé en avant, les élytres environ une fois et demie plus longs que le pronotum et moins brusquement concaves au bord interne, les pattes postérieures avec la massue du tibia moins développée.

Espèce-type du genre : *B. transvaalense*, n. sp.

RÉPARTITION GÉOGRAPHIQUE : Afrique orientale et australe, deux espèces.

## TABLEAU DES ESPÈCES

1. Bosse basale du pronotum avec des ridules caréniformes transverses.  
 Élytres jaune testacé ..... 1. *transvaalense*, n. sp.  
 — Bosse basale du pronotum avec des ridules dentiformes. Élytres noirs ..  
 ..... 2. *erythraeense*, n. sp.

1. *Bostrychopsebiium transvaalense*, n. sp.

Longueur : 8 mm. — Figure 33.

## MÂLE :

Noir, les élytres jaunes avec la base, contre l'écusson, et l'apex noirâtres; lobes des articles antennaires légèrement jaunâtres.

Tête avec une large ponctuation enfoncée, les bords des dépressions formant un réseau en nid d'abeille irrégulier. Scape une fois deux tiers plus long que large à l'apex, portant une ponctuation analogue à celle de la tête, mais moins forte, le reste de l'antenne à ponctuation très fine donnant un aspect mat; article III presque aussi long que le scape, son expansion dentiforme nettement plus courte que le corps de l'article; IV et V à peu près égaux à III; VI et suivants de taille légèrement décroissante jusqu'au X.

Pronotum à côtés avec une ponctuation analogue à celle de la tête, le disque avec des ridules transverses marquées surtout sur la bosse post-médiane, et d'aspect râpeux. Élytres avec de très gros points, plus superficiels dans la zone médiane. Ailes enfumées, plus sombres sur leur moitié apicale. Dessous du corps très fortement ponctué.

TRANSVAAL : Zwart Ruggens Berge (*Dr Brauns*, holotype ♂ au Musée royal de l'Afrique centrale à Tervuren).

2. *Bostrychopsebiium erythraeense*, n. sp.

Longueur : 8-13 mm. — Figure 34.

## FEMELLE :

Entièrement noire.

Tête et scape des antennes comme chez le précédent. Pédicelle des antennes égal au tiers du scape; article III, IV et V cylindriques, III à VII sensiblement égaux entre eux et au scape, dentés à partir du V; VIII à X, plus courts, s'élargissant et s'aplatissant; XI ovalaire, un peu plus long que X (6).

Pronotum avec ses côtés ponctués comme la tête, le bord marginal antérieur légèrement relevé en dent au milieu de même que les ridules du

(6) L'exemplaire typique présente l'anomalie suivante de l'antenne gauche : articles V et VI non dentés et plus longs que IV.

disque et plus particulièrement de la bosse prébasale qui porte les dents les plus fortes.

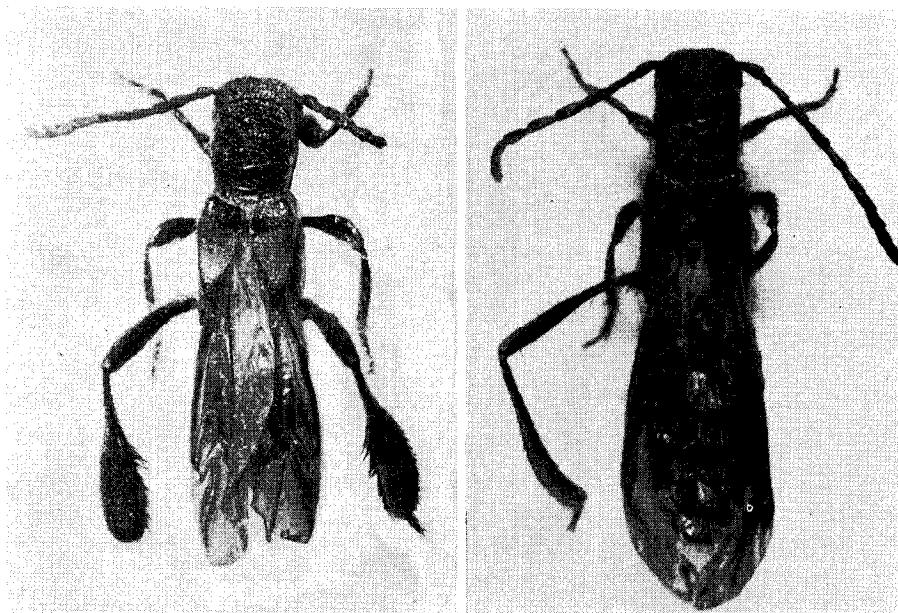


Fig. 33

Fig. 34

FIG. 33 et 34, genre *Bostrychopsebius*, n. gen. — 33, *B. transvaalense*, n. sp., holotype mâle (Cliché M. Vincent). — 34, *B. erythraeense*, n. sp., holotype femelle (Cliché P. Ardoin).

Élytres avec de gros points enfoncés, surtout sur la moitié basale, et l'indication d'une côte discale sur le deuxième tiers. Ailes faiblement, mais entièrement enfumées, avec des reflets irisés. Dessous de l'avant-corps fortement ponctué.

ERYTHRÉE : sans précision (ex. Coll. Pic., holotype ♀ et paratype ♀ au Muséum de Paris).

#### GEN. HAPLOPSEBIUM AURIVILLIUS

*Haplopsebius* AURIVILLIUS, 1891, *Ent. Tidskr.*, 12, p. 99; espèce-type du genre : *H. nigricorne* AURIVILLIUS (Gabon).

*Psebida* JORDAN, 1894, *Nov. Zool.*, 1, p. 157; espèce-type du genre : *P. flava* JORDAN (Kuilu).

*Haplopsebius* : AURIVILLIUS, 1912, *Col. Cat. Junk*, 39, p. 261.

Tête inclinée en avant. Front plan, joues courtes, au plus aussi longues que la moitié de la largeur des yeux; tubercules antennifères fortement aplatis. Yeux subovalaires, très faiblement échancrés au sommet, en dessous des tubercules antennifères, de sorte qu'ils paraissent réduits au seul lobe inférieur.

Antennes plus courtes que le corps, de 11 articles; scape court et cylindro-conique; articles III à IV (ou V) cylindro-coniques, V (ou VI) à X dentés à l'apex.

Pronotum subcylindrique, à bourrelets collaire et basal assez forts, côtés avec une protubérance arrondie, disque avec une protubérance pré-basale plus ou moins marquée, à partir de laquelle s'amorcent, latéralement et vers l'avant, des élévations variables selon les espèces. Scutellum petit, subtriangulaire.

Élytres un peu plus longs que le pronotum, à épaules fortement saillantes en avant et portant une carène humérale étroite, lisse et brillante, sur le tiers antérieur de l'élytre; apex arrondis; disque avec deux carènes antérieures plus ou moins visibles selon les espèces.

Hanches antérieures grandes, subconiques. Fémurs claviformes. Tibias droits, bisinués ou arqués selon les espèces, les postérieurs épaissis. Tarses petits, le premier article des postérieurs à peu près aussi long que les deux suivants.

Corps entièrement pubescent, sauf les antennes à partir du troisième article.

RÉPARTITION GÉOGRAPHIQUE : Afrique occidentale et centrale. Trois espèces étaient connues jusqu'ici, mais l'une d'entre elles, *H. basilewskyi* DUFFY, appartient en réalité à un genre nouveau, décrit plus loin. Par contre, deux nouvelles espèces sont décrites ci-après.

TABLEAU DES ESPÈCES

- |  |                              |
|--|------------------------------|
| 1. Pronotum avec, de chaque côté, devant la base, une faible intumescence. Élytres concolores .....                                | 2                            |
| — Pronotum avec, de chaque côté, devant la base, une saillie caréniforme bien marquée. Élytres bicolors .....                      | 3                            |
| 2. Antennes avec le scape et le pédicelle roux, les autres articles noirs .....  | 1. <i>nigricorne</i> AURIV.  |
| — Antennes avec le scape roux et les articles terminaux jaunâtres, pédicelle et articles intermédiaires noirs .....                | 2. <i>overlaeti</i> , n. sp. |
| 3. Tibias postérieurs fortement sinués, et fortement arqués à partir du tiers basal. Élytres roux avec seulement l'apex noir ..... | 3. <i>laflorentiei</i> LEP.  |
| — Tibias postérieurs droits, tout au plus légèrement sinués au tiers basal. Élytres roux avec leur moitié apicale noire .....      | 4. <i>lepesmei</i> , n. sp.  |

1. *Haplosebium nigricorne* AURIVILLIUS

*Haplosebium nigricorne* AURIVILLIUS, 1891, *Ent. Tidskr.*, 12, p. 99; holotype ♂ : Gabon (Musée de Stockholm).

*Psebida flava* JORDAN, 1894, *Nov. Zool.*, 1, p. 157, pl. 9, fig. 3; holotype ♀ : Kuilu (Muséum de Paris).

*Haplosebium nigricorne* : AURIVILLIUS, 1912, *Col. Cat. Junk*, 39, p. 261.

*Haplosebium nigricorne* : LEPESME, 1948, *Rev. Zool. Bot. afr.*, 40 (4), p. 262.

*Haplosebium nigricorne* : LEPESME, 1953, *Inst. fr. Afr. noire, Catalogues*, 11, p. 24 [citation de Côte-d'Ivoire].

Longueur : 8-16 mm. — Figure 35.

Jaune orangé à roux, avec les articles antennaires III à XI (sauf une petite tache latérale à l'apex du V, et souvent le sommet du XI), les ailes, les tibias postérieurs (sauf l'extrême base), et au moins le premier article des tarses postérieurs, noirs.

Joues égales à la moitié de la hauteur de l'œil. Front densément ponctué, avec un sillon médian se poursuivant généralement sur le vertex par une crête courte mais bien marquée. Tubercules antennifères seulement marqués en arrière. Articles antennaires dentés à partir du VI inclus; article III égal au scape; III, IV et V de taille croissante; VI et les suivants de taille décroissante.

Pronotum avec la protubérance médiane prébasale faible, mais bien visible; protubérances latérales faibles, arrondies, légèrement fovéolées au sommet.

Élytres avec deux côtes discales, le plus souvent bien visibles, surtout à la base.

Tibias antérieurs arqués, surtout chez les ♂, les intermédiaires droits, les postérieurs épaissis, légèrement comprimés, assez variables, plus ou moins sinués et fortement arqués, brusquement amenés vers l'apex.

CÔTE-D'IVOIRE : Adiopodoumé (*P. Jover*, coll. Lepesme).

CAMEROUN : Kribi (*A. Villiers*, M.P.); Bipindi (*A. Villiers*, M.P.).

RÉPUBLIQUE CENTRAFRICAINE : La Maboké (*P. Téocchi*, M.P. et coll. P. Téocchi).

GABON : sans localité (holotype ♂, N.R.S.); Franceville (*de Brazza*, M.P.); Oyem (*Le Testu*, M.P.); Lastourville (*Le Testu*, M.P.).

RÉPUBLIQUE POPULAIRE DU CONGO : Kuilu (*Mocquerys*, M.P.); Kimongo (*Lascal*, M.P.); Mayombé (M.R.A.C.).

RÉPUBLIQUE DÉMOCRATIQUE DU CONGO : Mayumbe, Kuimba, Diambo (*A. Collart*, M.R.A.C. et N.R.S.); Kisantu (*P. Basilewsky*, M.R.A.C.).

OBSERVATION : nous désignons comme allotype ♀ l'exemplaire de Kuilu ex-type de *Psebida flava* JORDAN.

## 2. *Haplopsebiium overlaeti*, n. sp.

Longueur : 14 mm.

Même structure générale et même type de coloration que le précédent, mais le pédicelle et l'article V des antennes entièrement noirs, et les articles terminaux brunâtres (VII-VIII) puis jaunâtres (IX-XI). Tarses postérieurs noirs.

RÉPUBLIQUE DÉMOCRATIQUE DU CONGO : Lulua, Kapanga (*F. G. Overlaet*, holotype ♂ au Musée royal de l'Afrique centrale); Ava Kubi, paratype ♂ à l'American Museum, Natural History, New York.



3. *Haplosebium laflorentiei* LEPESME

*Haplosebium laflorentiei* LEPESME, 1948, *Rev. Zool. Bot. afr.*, 40 (4), p. 261, fig. 7;  
holotype ♀ : Yapo (Muséum de Paris).

*Haplosebium laflorentiei* : VILLIERS, 1949, *Inst. fr. Afr. noire, Catalogues*, 5, p. 25.

*Haplosebium laflorentiei* : LEPESME, 1953, *Inst. fr. Afr. noire, Catalogues*, 11, p. 24.

Longueur : 12 mm.

Roux orangé, avec les antennes (sauf le scape brun-rouge sombre), les ailes, l'apex des élytres, l'extrémité des fémurs postérieurs, les tibias postérieurs (sauf l'extrême base), les deux premiers articles des tarses postérieurs, noirs.



Fig. 35

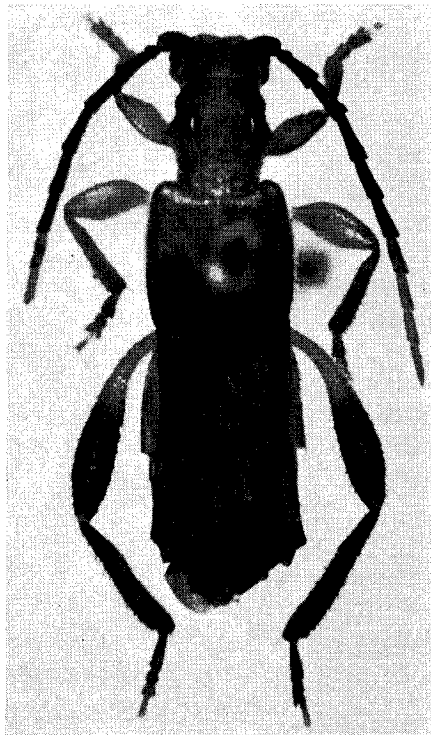


Fig. 36

FIG. 35 et 36, genre *Haplosebium* AURIVILLIUS. — 36, *H. nigricorne* AURIVILLIUS, mâle. —  
36, *H. lepesmei*, n. sp., holotype mâle (Clichés P. Ardoin).

Joues courtes, égales à environ un tiers de la hauteur de l'œil. Front légèrement convexe, densément ponctué, sans sillon longitudinal médian net. Tubercules antennifères peu saillants se rejoignant en pointe sur la ligne médiane. Articles antennaires dentés à partir du V inclus; article III égal au scape; IV et V subégaux, un peu plus longs que III; VI et les suivants de taille décroissante.

Pronotum sensiblement plus long que large, sans protubérance médiane prébasale appréciable, mais avec, de chaque côté, une très forte carène arquée, lisse et luisante, qui occupe approximativement le tiers médian de la longueur du pronotum; par opposition, ces crêtes accusent la dépression médiane du pronotum.

Élytres fortement ponctués, sans côtes discales visibles.

Tibias antérieurs droits (♀); tibias postérieurs faiblement épaissis, fortement arqués (♀).

CÔTE-D'IVOIRE : Yapo (*A. Villiers*, holotype ♀ au Muséum de Paris); Nzida (*P. Lepasme*, coll. Lepasme).

OBSERVATION : Dans sa description originale, LEPESME signalait un paratype de Libenge (République démocratique du Congo) appartenant au Musée royal de l'Afrique centrale. Il s'agit d'un exemplaire ♂, si gravement mutilé que son identification est difficile; il nous paraît toutefois que cet Insecte peut être rapporté à l'espèce suivante :

#### 4. *Haplopsebiium lepesmei*, n. sp.

Longueur : 10 mm. — Figure 36.

Même type de coloration que le précédent, mais extrémité des antennes jaune pâle, moitié apicale des élytres sombre, zone claire des genoux postérieurs beaucoup plus étroite.

Même structure générale, que le précédent, diffère par le front légèrement déprimé au centre, les tubercules antennifères plus saillants, séparés plus largement en arrière sur la ligne médiane, le pronotum subcarré, les tibias postérieurs presque droits, très légèrement bisinués.

RÉPUBLIQUE DÉMOCRATIQUE DU CONGO : Stanleyville, Yangambi (*J. Decelle*, holotype ♂ au Musée royal de l'Afrique centrale); *id.* (*J. Decelle*, paratype ♂ au Muséum de Paris); Paulis, Haut-Uele (*P. L. G. Benoit*, M.R.A.C., allotype ♀); (?) Libenge (*J. Van Gils*, M.R.A.C., ex-paratype de *H. laflorentiei* LEPESME).

#### GEN. DUFFYIA, n. gen.

FEMELLE :

Voisin d'*Haplopsebiium* AURIVILLIUS, en diffère seulement par le front limité de chaque côté par une carène et présentant une forte dépression transverse à sa partie inférieure; par les antennes dentées à partir de l'article VII (7); par le pronotum muni en avant d'un fort bourrelet collaire

(7) Ce caractère est donné ici d'après la description de DUFFY; en effet, le type unique s'est trouvé privé d'antennes lorsqu'il a été restitué au Musée royal de l'Afrique centrale.

suiwi d'un profond étrangement (fig. 38); par les fémurs postérieurs non claviformes mais simplement progressivement dilatés.

Espèce-type du genre : *D. basilewskyi* (DUFFY).

RÉPARTITION GÉOGRAPHIQUE : Rwanda, une seule espèce.

1. *Duffyia basilewskyi* (DUFFY)

*Haplosebium basilewskyi* DUFFY, 1955, *Ann. Mus. roy. Congo belge*, série in-8°, Sc. Zool., 36, p. 207, fig. 1; holotype ♀ : Rwanda (Musée royal de l'Afrique centrale).

Longueur : 6,5 mm. — Figures 37 et 38.

Tête, thorax et élytres entièrement brun de poix, avec un faible reflet métallique violacé; abdomen semblable mais plus sombre, plus fortement luisant, avec le bord postérieur des sternites testacé, celui du premier sternite visible plus largement. Antennes testacées devenant progressivement sombres vers l'apex (*e descriptione*). Pattes brunâtres, luisantes, avec un reflet métallique violacé, sauf la base des fémurs et des tibias qui est testacée. Ailes hyalines et irisées.

Tête fortement et rugueusement ponctuée, le vertex avec une forte carène médiane. Pronotum allongé, avec des tubercules latéraux faiblement saillants; un très fort bourrelet collaire muni d'une saillie rectangulaire lisse au milieu; le bourrelet collaire lui-même suivi d'une forte

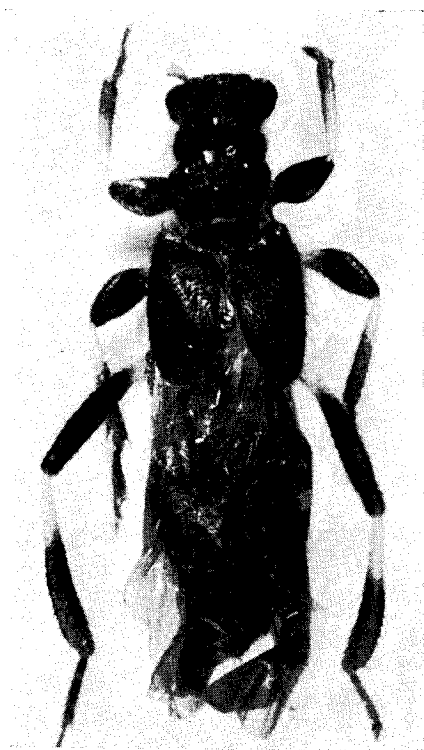


Fig. 37

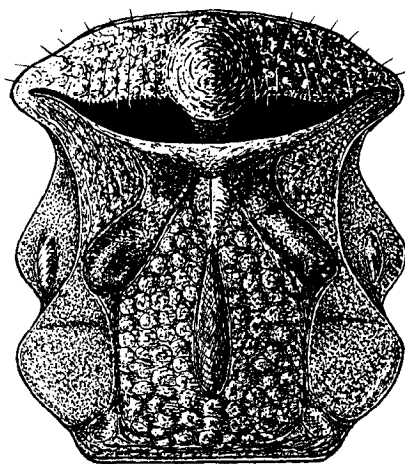


Fig. 38

FIG. 38, *Duffyia*, n. gen., *basilewskyi* (DUFFY), pronotum de l'holotype femelle.

FIG. 37, *Duffyia* n. gen. *basilewskyi* (DUFFY), holotype femelle (Cliché P. Ardoin).

dépression transverse correspondant à un étranglement latéral, et se prolongeant sur la ligne médiane par un sillon luisant; disque avec de chaque côté, vers le milieu, une courte protubérance arrondie et lisse, et en arrière du milieu, de chaque côté, un lobe arrondi et saillant latéralement; toute la surface du pronotum, à l'exception des parties lisses citées ci-dessus, grossièrement et rugueusement ponctuée.

Élytres grossièrement et assez densément ponctués, dépourvus de côtes, mais avec un bourrelet huméral lisse; disque avec des soies courtes et pâles.

Premier article des tarsi postérieurs plus long que les suivants ensemble.

RWANDA : contreforts Est du Muhavura, alt. 2 100 m. (*P. Basilewsky*, holotype ♀, M.R.A.C.).

#### SUMMARY

R. M. QUENTIN & A. VILLIERS : Revision of the *Psebiini* [Col. *Cerambycidae* *Cerambycinae*].

The present paper is a revision of the tribe *Psebiini* in which twelve strictly African genera are recognized :

*Macropsebium* BATES : *cotterilli* BATES, *wahlbergi* AURIVILLIUS.

*Idiopsebium*, n. gen. : *bicolor*, n. sp.

*Chorotyse* PASCOE : *vesparia* PASCOE, *hessei*, n. sp.

*Cleptopsebium*, n. gen. : *linnaei* (FAHRROEUS).

*Bottegia* GESTRO : *spectabilis* GESTRO, *rubra* AURIVILLIUS, *russellae*, n. sp., *spinipennis* FUCHS.

*Pseudobottegia* DUFFY : *bilocularis* DUFFY, *freyi*, n. sp.

*Pembius*, n. gen. : *antennalis*, n. sp.

*Psebiium* PASCOE : *brevipenne* PASCOE.

*Plectopsebium* BOPPE : *sibutense* BOPPE, *abdominale* (SCHWARZER).

*Bostrychopsebium*, n. gen. : *transvaalense*, n. sp., *erythraeense*, n. sp.

*Haplopsebium* AURIVILLIUS : *nigricorne* AURIVILLIUS, *overlaeti*, n. sp. *laflorentiei* LEPESME, *lepesmei* n. sp.

*Duffyyia*, n. gen. : *basilewskyi* (DUFFY).

Dichotomic keys are given for the genera and species. A neotype is designated for *Macropsebium wahlbergi* AURIVILLIUS. The genera *Nesopsebium* FAIRMAIRE, from Madagascar, and *Nephithea* PASCOE, from South Africa, are excluded from this tribe.

(Laboratoire d'Entomologie, Muséum national d'Histoire naturelle, 45 bis, rue de Buffon, 75-Paris 05 et Office de la Recherche scientifique et technique Outre-Mer, Entomologie - Faunistique, route d'Aulnay, F-93-Bondy.)