

# TORYMIDAE ET AGAONIDAE DE MADAGASCAR

## (HYM. CHALCIDOIDEA)

par  
Jean RISBEC

Ce mémoire comporte l'étude de 20 espèces de *Torymidae* et de 3 *Agaonidae*. Les *Agaonidae* sont nouveaux ainsi que 11 *Torymidae*. Cinq espèces ont été précédemment décrites d'Afrique, mais, pour deux d'entre elles, les exemplaires malgaches présentent de légères différences avec les exemplaires africains. Ils peuvent être considérés comme constituant des variétés géographiques. Une seule espèce avait été décrite de Madagascar.

### Famille TORYMIDAE

Au cours de la première série d'études que j'ai faites des Hyménoptères Chalcidoïdes de Madagascar, je n'ai pas entrepris l'étude des *Torymidae*. Cette famille n'était, en effet, pas représentée dans les envois que m'avait faits le D<sup>r</sup> R. PAULIAN sauf par quelques exemplaires que j'ai attribués alors au genre *Wania*, considéré par moi comme appartenant aux *Pteromalidae* (*Miscogasterinae*).

Dans la seconde série des insectes reçus et étudiés dans ce Mémoire se trouvent, au contraire, plusieurs espèces de *Torymidae*, ce qui m'a décidé à en faire l'étude, en même temps que celle des exemplaires de la famille existant dans les collections du Muséum national d'Histoire naturelle (coll. A. SEYRIG principalement). L'examen de nouveaux exemplaires m'a permis de mieux comprendre les affinités de formes que j'avais classées parmi les *Miscogasterinae* dans mes travaux sur les Chalcidoïdes d'A. O. F. et qui appartiennent aux *Ormyrinae* (*Wania*) ou aux *Toryminae* (*Thiesia*, *Senegalella*) et cela m'amène à une révision des formes que j'ai décrites d'Afrique, en liaison avec l'étude des espèces malgaches.

Cette difficulté que j'ai rencontrée dans le classement systématique de mes espèces vient du fait que les limites entre *Torymidae* et *Pteromalidae* sont mal tranchées, et que les *Ormyrinae* constituent, en réalité, un groupe particulier dont on pourrait faire une famille spéciale qui ne serait pas plus éloignée des *Pteromalidae* que des *Torymidae*. Il n'est pas, non plus, de limites tranchées aux diverses autres sous-familles de *Torymidae* entre elles, de même que les *Chalcitellinae* représentent un passage des *Podagrioninae* aux *Chalcididae*.

Parmi les espèces étudiées, celles qui appartiennent aux collections du Muséum n'ont pas d'hôte connu. Celles qui ont été obtenues par R. PAULIAN sont, ou bien issues de galles (*Ormyrinae*, *Toryminae*), ou de figues (*Idarninae*), ou de pontes de Mantes (*Podagrioninae*).

### Sous-famille IDARNINAE

Sillons parapsidaux distincts. Abdomen sans sculpture notable, généralement déprimé. Tarière saillante, longue. Tibias postérieurs avec deux éperons. Cuisses

O.R.S.T.O.M. Fonds Documentaire

N° 33913, ex 1

Cote B

postérieures simples. Radius long, à tête petite. Mâles en général aptères, à tête généralement allongée.

Genre **Apocryptophagus** Ashmead

Antennes de 12 articles dont 5 articles funiculaires. Mesonotum avec sillons parapsidaux nets. Scutellum convexe, sans sillons longitudinaux. Radius à peu près égal à la marginale. Valves de la tarière plus longues que le corps.

**Apocryptophagus bambeyi** Risbec

14 femelles, obtenues de la grande espèce de figes. Bekily III, 1930 (A. SEYRIG).

Genre **Otitesella** Grandi

**Otitesella africana** Grandi

Les exemplaires malgaches répondent exactement à la description de l'espèce, cependant le scutellum n'est pas ovale mais plutôt en trapèze à bord postérieur nettement droit, transversal, comme chez *O. gnaphalocarpae* que j'ai décrite du Sénégal. Il s'agit, en réalité, de formes très voisines. Pour les exemplaires malgaches, les colorations comprennent plus de brun que chez *gnaphalocarpae*, mais cette coloration est variable. La majeure partie de la face dorsale est brun testacé, cette teinte intéressant le mésonotum, sauf près des bords latéraux, le scutellum, les axillae, la partie antérieure du propodeum et une grande partie de la face dorsale de l'abdomen. La taille est voisine de 1,8.

LOCALITÉ ET ORIGINE. — Bekily III, 1930 (A. Seyrig) 3 femelles des fruits (petites figes), d'un figuier indéterminé.

De la même espèce, mais de taille un peu plus grande, ont été récoltées des femelles provenant des fruits (grandes figes) d'une autre espèce de figuier.

Bekily III, 1930 (A. Seyrig). 30 femelles (taille voisine de 2,2). Imerina (*Grandidier*), 1902, 7 femelles.

Antsingy, VII, 1949. De *Ficus* sp. (*R. Paulian*). 5 femelles de taille variant de 2,2 à 2,8 mm.

Genre **Grandimyia** n. (1)

Coloration noire à reflets métalliques. Tête à peu près de la largeur du thorax. Yeux nus. Vertex large, finement gaufré ainsi que le front. Antennes de 10 articles, dont 5 articles funiculaires et 3 articles pour la massue, attachées assez près de la bouche. Pédicellus allongé. Ensemble du funicule et de la massue régulièrement élargi, les articles funiculaires à peu près aussi épais que longs. Pronotum presque aussi large que le mésonotum. Face dorsale du thorax finement réticulée-rugueuse. Scutellum large, en demi-ovale. Axillae atteignant l'axe. Métanotum très court. Stigmates petits, circulaires. Abdomen à 6<sup>e</sup> et 7<sup>e</sup> segments très effilés en cône. Ailes incolores, à soies très peu nombreuses. Cellule costale double de la marginale. Radius presque perpendiculaire à la marginale, grêle. Pattes grêles et longues. Mâle inconnu.

Espèce type du genre : *Grandimyia tananarivensis* n. sp.

1. Genre dédié au professeur Guido GRANDI, auteur d'ouvrages fondamentaux sur les Hyménoptères des figuiers.

Ce nouveau genre est proche de *Polanisa* Walker, dont il présente la disposition caractéristique des derniers segments abdominaux; il en diffère surtout par les pattes qui sont longues et grêles et non courtes et trapues.

*Grandimyia tananarivensis* n. sp. (fig. 1.)

♀ COLORATION. — Noire avec faibles reflets métalliques, dorés à la tête, bleus au thorax. A partir du niveau des yeux, entre la bouche et les antennes, la coloration est testacée rouge avec un reflet métallique mordoré. Hanches noires. Hanches moyennes et postérieures, ainsi que les pattes, testacées. Tegulae noirs. Nervure sous-costale testacé clair; le reste des nervures alaires incolore. Antennes noires.

TÊTE. — Longueur 0,2 sur l'axe, 0,25 en vue latérale. Largeur 0,5. Hauteur 0,42.

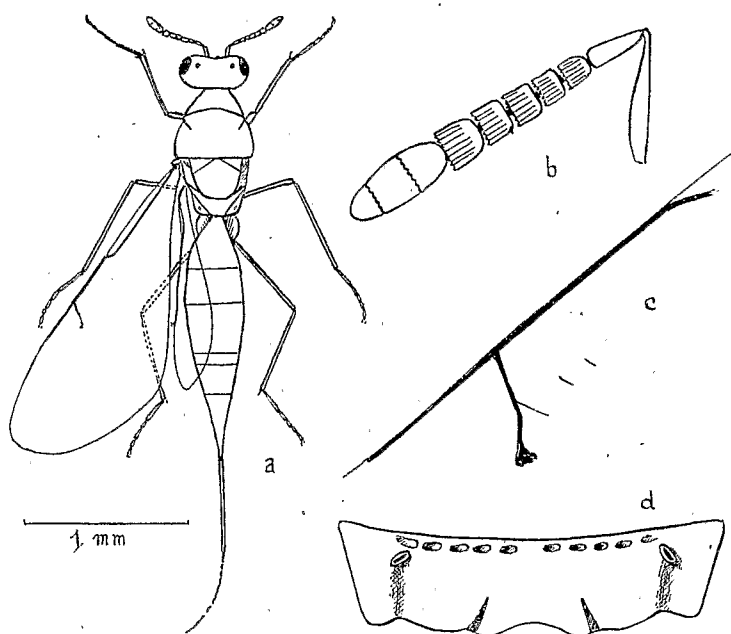


FIG. 1. — *Grandimyia tananarivensis* n. sp. a, femelle (la très longue tarière n'a pu être représentée); b, antenne; c, nervation alaire; d, *Syntomaspis mandrakensis* n. sp., propodeum.

Yeux  $0,26 \times 0,2$ , nus, limités par un sillon bien net, mais non proéminents. Ocelles roux, petits, 0,02, les latéraux plus rapprochés des yeux (0,05) que de l'ocelle médian (0,07); l'ocelle médian placé sur une petite saillie à l'extrémité du sillon post-antennaire.

Vertex arrondi dorsalement, très finement gaufré. Le front, avec la même gaufrure, a quelques cupules disséminées. Antennes attachées à 0,08 de la bouche; les sillons postantennaires sont réunis en un sillon médian, étroit et profond, entre des bords largement arrondis vers les yeux. Cadre buccal large à bord supérieur comprenant un lobe médian, lui-même légèrement bilobé et correspondant à l'épistome, et deux lobes plus vastes correspondant aux joues. L'ensemble de ce bord est fortement concave. Les mandibules, brun rouge, comblent, au repos, la concavité, en pro-

longeant le bord de la tête. La mandibule droite, qui recouvre le mors de l'autre, montre deux fortes dents. Palpes testacé clair.

ANTENNES. — Radicule 0,02. Scape 0,22, subcylindrique. Pédicellus en toupie allongée,  $0,06 \times 0,03$ . Cinq articles funiculaires très élargis de la base à l'apex, largement tronqués, attachés l'un à l'autre plus près du bord dorsal. Tous les articles ont une longueur de 0,07 environ et atteignent une largeur maxima de 0,08; ils sont finement striés longitudinalement, les stries venant créneler le pourtour de la face apicale. Massue en ovale un peu effilé, comprenant 3 articles qui mesurent, ensemble, 0,17. Les articles sont étroitement accolés; l'ensemble est assez comprimé et présente une pubescence très faible, peu abondante.

THORAX. — Pronotum, 0,14, presque aussi large que le mésonotum, à bord postérieur assez fortement courbé vers l'avant.

Mésonotum, 0,28, finement réticulé, rugueux, comme le pronotum, le réseau orienté en stries transversales et parsemé de quelques cupules. Sillons parapsidaux bien marqués et assez profonds, mais disparaissant sur la moitié postérieure. Entre les sillons parapsidaux, la zone médiane est déprimée en un large vallonement, les stries se courbant sur le vallonement, tandis que la partie la plus externe des scapulae est lisse et luisante.

Scutellum, 0,28, plus large que long, 0,36, en ovale transverse, à réseau comme au mésonotum, mais orienté longitudinalement, avec quelques cupules, presque lisse sur l'axe. Axillae se rejoignant presque sur l'axe en une pointe très effilée, lisse, noire. Les parties latérales déclives des axillae sont à peu près lisses, avec une rangée de points parallèle à la limite du scutellum.

Métanotum très court sur l'axe, creusé en sillon sur ses parties latérales peu évassées.

Propodeum court sur l'axe, 0,11, mais à bord antérieur fortement courbé autour du scutellum, le bord postérieur étant fortement courbé en sens opposé, avec une zone intermédiaire, précédant l'abdomen, assez développée (0,08). La face dorsale du propodeum est très finement réticulée, rugueuse. Un faible sillon limite une zone latérale un peu plus convexe, un peu plus rugueuse, avec stigmaté très petit, circulaire, vers l'extrémité antérieure du sillon.

Les parties latérales (mésopleures) ne peuvent être étudiées, l'insecte ayant été piqué transversalement.

ABDOMEN. — Ovoïde, effilé vers l'arrière, épais, lisse et luisant; les limites des tergites peu visibles. 1<sup>er</sup> tergite 0,28; 2<sup>e</sup> 0,14; 3<sup>e</sup> 0,17; 4<sup>e</sup> 0,25; 5<sup>e</sup> 0,2; 6<sup>e</sup> tergite effilé en cône, 0,17, présentant, latéralement, une petite cupule ovale, avec l'aspect d'un stigmaté placé à la base du segment. 7<sup>e</sup> tergite constituant une longue pointe qui accompagne les valves de la tarière sur une longueur de 0,98, mais dont la limite apicale est difficile à distinguer.

Valves de la tarière extrêmement longues. On mesure 9 mm à partir de l'apex du 6<sup>e</sup> tergite.

AILES. — Incolores. Ailes antérieures à franges très fines, de 0,03 environ. Soies très petites et très peu nombreuses; l'aile pratiquement nue. Cellule costale assez étroite, 0,05. Marginale, 0,36, très grêle ainsi que la postmarginale, 0,28. Radius presque perpendiculaire à la marginale, très grêle, légèrement courbé vers l'extrémité de l'aile, à pédoncule très grêle avec une soie à mi-longueur, à tête élargie en

triangle. Deux soies assez longues, placées au niveau de la soie du pédoncule du radius, forment, avec celle-ci, une rangée parallèle à la marginale.

Ailes postérieures à franges moins fournies mais deux fois plus longues qu'aux antérieures. Trace de récurrente très marquée. Nervures mesurant 0,11, 0,14, 0,47.

PATTES. — Cuisses antérieures 0,42. Tibias 0,39. Tarses 0,33. Trochanters moyens 0,08. Cuisses 0,39. Tibias 0,56. Tarses 0,56. Éperon tibial grêle, courbé.

Hanches postérieures 0,28. Trochanters 0,08. Cuisses 0,5 × 0,11. Tibias 0,62. Deux éperons tibiaux très courts. Tarses 0,64.

DIMENSIONS. — Longueur totale 2,24. Largeur du thorax 0,53.

Abdomen : longueur 1,17, largeur 0,53, épaisseur 0,56.

Ailes antérieures 1,96 × 0,84. Ailes postérieures 1,2 × 0,36.

LOCALITÉ. — 1 femelle Tananarive, parc de Tsimbazaza. (R. Paulian). Hôte inconnu.

#### Sous-famille METASTIGMINAE

#### Genre *Thiesia* Risbec

(Ce genre classé parmi les *Miscogasteridae* appartient, en réalité, aux *Torymidae*).

#### *Thiesia gallaephila* Risbec var. *madagascariensis* n. (fig. 3e).

Cette espèce a été décrite seulement d'après l'examen de la femelle. Deux femelles figurant dans la collection malgache ne diffèrent du type que par un réseau plus saillant à la tête et au thorax et par une taille nettement plus faible. Il s'agit donc d'une variété. Le mâle n'ayant pas été décrit, il m'est possible de donner une description de celui de Madagascar, dont la taille se rapprocherait plus de celle des femelles africaines, la dépassant même.

♂ COLORATION. — Bleue à reflets métalliques, allant du vert au violet. Cuisses passant du brun testacé à la coloration métallique du corps. Tibias et tarses jaune ivoire. Antennes à scape testacé clair, le reste testacé foncé.

TÊTE. — Longueur 0,27. Largeur 0,53. Hauteur 0,5. Antennes attachées un peu au-dessus du tiers de la face, nettement au-dessus du bord inférieur des yeux. Yeux rouges, ovales allongés, 0,36 × 0,19. Sillons postantennaires à fond à peu près lisse, assez profonds, atteignant presque l'ocelle médian, à bords un peu élevés, un peu arrondis. Front et vertex à réseau peu saillant, à mailles petites, masqué en grande partie par les soies écailleuses blanches. Les antennes sont séparées, à la base, par une légère saillie qui se prolonge en crête peu élevée jusqu'à mi-distance de la bouche où débute un épistome mal limité.

Antennes : Radicule court, cylindrique, ocre. Scape court, 0,14, et trapu, subcylindrique, légèrement arqué. Pédicellus en toupie courte, 0,04, avec pubescence courte et raide. Deux annelli étroitement accolés, petits, le 2<sup>e</sup> beaucoup plus large que le 1<sup>er</sup>, mesurant ensemble 0,02. Le 2<sup>e</sup> annelli est encore nettement plus étroit que le 1<sup>er</sup> funiculaire. Six articles funiculaires étroitement accolés, les limites peu nettes, un peu masquées par les soies dorées, couchées. L'ensemble est presque cylindrique (allant de 0,06 à 0,07), et mesure 0,29, avec des articles à peu près égaux entre eux. Massue de 3 articles, le premier s'évasant légèrement, les deux autres s'atténuant en demi-ovoïde (s'aplatit chez l'insecte séché).

Mandibules larges, à denticules courts; tridentées; le denticule dorsal plus large que les deux autres; Palpes maxillaires de 4 articles, labiaux de 3.

THORAX. — Pronotum conique avec une faible part recourbée avant le mésonotum, présentant, comme ce dernier, un réseau polygonal à mailles petites et peu élevées, avec des soies blanches, écailleuses, couchées vers l'arrière.

Mésonotum long 0,34, à sillons parapsidaux complets, à scapulae saillants, bien avancés par rapport au lobe médian.

Scutellum aussi long que le mésonotum, bien convexe, avec même ornementation. Les sillons sont profonds entre les axillae, le mésonotum et le scutellum. Bord postérieur du scutellum avec un rebord mince et étroit, sombre.

Métanotum en bande étroite s'élargissant un peu latéralement, à surface faiblement rugueuse; l'ensemble plus saillant sur le tiers médian mais surplombé par le scutellum.

Propodeum fortement transverse, à réseau très faible, presque lisse, avec une rangée de cupules sur la partie décline, étroite, qui suit le bord antérieur. Bord postérieur formant un large lobe médian vers l'abdomen, un peu soulevé devant les hanches. Stigmates circulaires, enfoncés dans des dépressions en avant de la saillie qui précède la hanche. Parties latérales du propodeum à longues soies blanches.

Faces latérales du pronotum avec un enfoncement dépourvu de soies pour l'appui de la cuisse. Prépectus en triangle presque équilatéral, assez vaste, à peu près lisse. Mésopleures à gouttière profonde pour l'appui des cuisses, finement réticulés, rugueux, moins fortement sur la bande postérieure. Métapleures réduits, presque lisses.

ABDOMEN. — Ovale, court, sessile, à surface lisse. 1<sup>er</sup> tergite couvrant à peu près la moitié de la longueur; les autres tergites courts. Pénis, voir fig. 3e.

AILES. — Incolores. Ailes antérieures à soies peu nombreuses et alignées. Cellule costale, 0,54, avec une seule rangée de soies vers le bord de l'aile, sur sa moitié distale. Prémarginale, 0,14, peu distincte. Marginale 0,35. Radius 0,056, subsessile, avec tête arrondie et bec parallèle au bord. Postmarginale effilée brusquement en triangle, un peu plus longue que le radius 0,08.

Ailes postérieures presque aussi longues que les antérieures, les nervures atteignant presque les 2/3 de la longueur, et mesurant 0,17, 0,22, 0,28.

PATTES. — Hanches antérieures 0,22. Trochanters 0,06. Cuisses 0,34. Tibias 0,31. Tarses 0,28.

Hanches moyennes 0,11. Trochanters 0,14. Cuisses 0,34. Tibias 0,39. Tarses 0,28.

Hanches postérieures 0,34 × 0,17, à faible réticulation. Trochanters 0,11. Cuisses 0,42. Tibias 0,47. Tarses 0,39.

DIMENSIONS. — Longueur totale 1,6. Largeur du thorax 0,5.

Abdomen : longueur 0,6, largeur 0,28.

Ailes antérieures 1,26 × 0,64. Ailes postérieures 0,98 × 0,28.

LOCALITÉS ET ORIGINES. — N° G. 277. Élevage du 17 octobre 1951. Sortie des adultes le 18 octobre 1951. 2 mâles issus de galles de feuille de Hazotokana (Composée). Manakambahiny (*R. Paulian*).

N° G. 328. Élevage du 21 février 1952. Sortie des adultes le 3 mars 1952. 1 mâle et 2 femelles issus de galle déformant les feuilles de *Dabergia* sp. La Mandraka (*R. Paulian*). Le mâle, beaucoup plus petit que celui qui est décrit, mesure 0,6; les femelles 0,8 et 0,88.

N° G. 348. Élevage du 10 septembre 1952. Sortie des adultes le 24 septembre 1952. Plusieurs exemplaires incomplets issus de galles de feuilles de *Mantalia terminalis*. Mitsingo (*R. Paulian*).

## Sous-famille TORYMINAE

Sillons parapsidaux distincts. Abdomen sans sculpture notable, généralement comprimé. Tarière saillante. Tibias postérieurs à deux éperons. Cuisses postérieures simples. Radius très court, sessile. Mâles très rarement aptères.

Genre *Callimomus* Thomson*Callimomus imerinensis* n. sp. (fig. 2)

♀ COLORATION. — Testacé plus ou moins foncé; les parties les plus claires sont les scapes, les tarsi et la crête abdominale.

TÊTE. — Longueur sur l'axe 0,42, latéralement 0,53. Largeur 0,98, hauteur 0,87.

Yeux grands 0,5 × 0,4. Joues 0,2. Vertex 0,58. Les yeux ont quelques soies courtes et des facettes relativement grandes. Ocelles latéraux distants des yeux de 0,16,

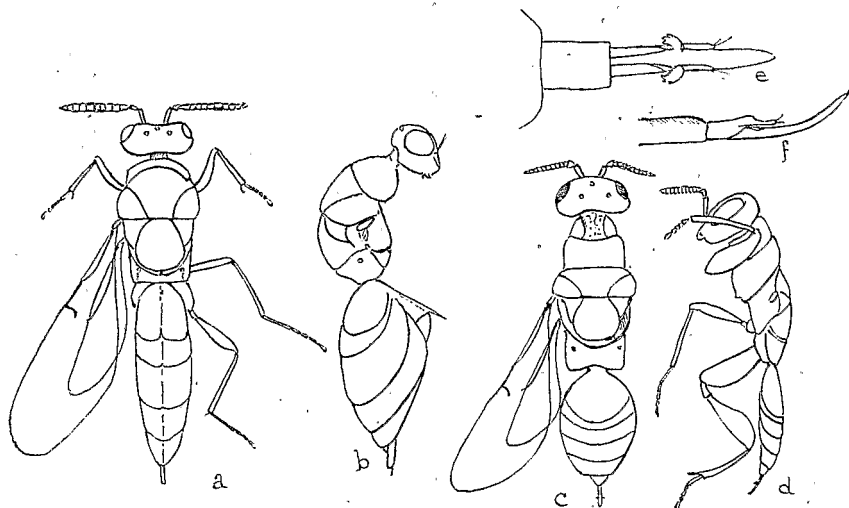


FIG. 2. — *Callimomus imerinensis* n. sp. a, femelle; b, la même, latéralement; c, mâle; d, le même, latéralement; e, et f, pénis ventralement et latéralement.

de l'ocelle médian de 0,06, ce qui correspond à leur diamètre. L'ocelle médian est à l'extrémité de la dépression frontale.

Vertex arrondi dorsalement. Front et vertex presque lisses, avec très légère gaufrure, en fines stries transversales en arrière des ocelles. Des cupules peu nombreuses sont disséminées sur la partie du front antérieure aux antennes; une rangée suit les orbites. Sur la partie antérieure du front, sont des stries obliques qui divergent vers le dos à partir de l'axe. Une crête médiane débute avant les antennes et va presque jusqu'à l'ocelle médian en s'élevant beaucoup et en devenant aiguë entre les sillons postantennaires. Ces deux sillons sont parallèles, avec des bords arrondis vers les yeux. Cadre buccal très largement tronqué. Épistome bien limité, s'enfonçant presque jusqu'à mi-distance entre le bord du cadre buccal et les antennes, creusé au milieu d'une très profonde échancrure. Les bords de l'échancrure sont avancés en deux petits lobes. La surface de l'épistome est très finement gaufrée, pubescente.

Antennes attachées à 0,09 l'une de l'autre, légèrement en dessous du niveau du bord inférieur des yeux, un peu au-dessus du tiers de la face.

Antennes : Radicule 0,06, cylindrique, plus étroit que le scape. Scape, 0,34, s'élargissant un peu jusqu'à 0,09, légèrement courbé et un peu comprimé. Pédicellus aussi épais que long 0,08, en toupie. Un annellus en tronc de cône largement évasé, s'accolant étroitement au 1<sup>er</sup> funiculaire, mesurant 0,04. Reste de l'antenne comprenant 10 articles, sans massue bien délimitée, de longueur décroissant du 1<sup>er</sup> funiculaire au 8<sup>e</sup>, de 0,11 à 0,08. 9<sup>e</sup> article 0,06. 10<sup>e</sup> et dernier 0,04. L'ensemble est un cylindre épais de 0,12, effilé en pointe mousse avec les deux derniers. Les articles sont étroitement accolés mais bien limités; leur surface a des stries longitudinales bien nettes. Pubescence courte et peu abondante; les dernières soies hérissent l'extrémité du dernier article.

Mandibules bidentées. Palpes presque incolores, grêles et petits; les labiaux presque aussi longs que les maxillaires, comptant respectivement 3 et 2 articles.

THORAX. — Pronotum long 0,42, à bord postérieur largement courbé, avec bord mince sur le mésonotum, en forme trapézoïde mesurant 0,87 au bord postérieur et 0,62 en avant.

Mésonotum 0,59, à sillons parapsidaux complets, légers mais très nets. Surface à fine gaufrure orientée surtout transversalement.

Scutellum 0,7, dans l'ensemble lisse et luisant, la gaufrure légèrement visible à la base et latéralement où elle est parallèle au bord. Une paire de longs chètes s'élève à mi-longueur. Axillae presque contigus, mesurant 0,22 au bord latéral, à fine gaufrure orientée en stries longitudinales. Le bord postérieur a un sillon et un léger rebord. Deux longs chètes se placent à peu de distance de ce bord.

Métanotum avec zone médiane de 0,06, en bourrelet, traversé d'un sillon médian, un peu plus développé et concave latéralement, avec fond rugueux.

Propodeum 0,25 au milieu, 0,36 latéralement, presque lisse, luisant, dépourvu de crête médiane. Angles latéraux postérieurs amincis en lame claire, largement arrondis. Stigmates grands, 0,06, subcirculaires, à bord clair. Le stigmate est au bord d'une gouttière longitudinale peu marquée, à l'extrémité de laquelle la surface est finement rugueuse et porte des soies assez longues.

Faces latérales du pronotum à bord largement arrondi, planes, à gaufrure longitudinale. A la limite entre pronotum, prépectus et mésonotum est un stigmate nettement visible, de 0,05. Prépectus en triangle à côté dorsal allant du stigmate au tegulae; la surface assez fortement gaufrée, d'allure écaillée.

Mésopleures luisants, avec gaufrure légère, faiblement creusés en gouttière entre la hanche et le tegula. La gaufrure est orientée perpendiculairement au sillon. Une zone dorsale est limitée par un rebord un peu en V à sommet dorsal, situé en face de la base de l'aile postérieure. En face du sommet, dorsalement, sont de fortes stries qui s'atténuent très vite sur la zone dorsale, presque lisse. Métapleures plus fortement gaufrés.

ABDOMEN. — Grand, très fortement comprimé, avec des crêtes, dorsale et ventrale, aiguës. Surface lisse et luisante, puis finement gaufrée après le milieu. 1<sup>er</sup> tergite 0,7 sur l'axe, fortement échancré, avec deux grands lobes; 2<sup>e</sup> 0,42; 3<sup>e</sup> 0,56 (les 2<sup>e</sup> et 3<sup>e</sup> sont légèrement échancrés); 4<sup>e</sup> 0,42; 5<sup>e</sup> 0,36. Le 6<sup>e</sup> segment fait saillie ventralement sous forme d'une large lame (0,17). Sa longueur égale 0,29. Valves de la tarière

très grêles, en épine, dépassant à peine le 6<sup>e</sup> tergite. Ventralement, le premier segment est en triangle aigu, encore prolongé par une longue pointe de 0,34.

**AILES.** — Incolores. Ailes antérieures sans franges, à soies très petites et très peu nombreuses. Nervures testacées, plus foncées à la base de la sous-costale, limitées par une ligne sombre. Cellule costale 1,31, s'élargissant jusqu'à 0,14; la sous-costale, largement courbée, se prolonge, sans changement, jusqu'au bord. Marginale 0,36, plus claire que la sous-costale et que le radius, et un peu plus étroite. Radius 0,25, courbé doucement en crosse, partant presque perpendiculairement au bord, légèrement élargi à l'extrémité arrondie. Postmarginale courte 0,12.

Ailes postérieures à franges peu denses, 0,04. Première nervure mesurant 0,28, suivie par une nervure qui décrit une large courbe de 0,84, en limitant une vaste cellule, laquelle s'élargit jusqu'à 0,14 et atteint les hamuli.

**PATTES.** — Hanches antérieures 0,42 × 0,17. Trochanters + Cuisses 0,84, fortement élargies en forme de fuseau (0,25). Tibias 0,64. Tarses 0,45, à articles courts, sauf le dernier, qui est fortement élargi. Les tarses ont tous 5 articles.

Hanches moyennes 0,08, très larges 0,22. Trochanters 0,11. Cuisses 0,66 × 0,12. Tibias 0,89, un peu courbés. Tarses 0,84.

Hanches postérieures 0,62 × 0,27. Trochanters 0,15. Cuisses 0,76 × 0,03, assez élargies et un peu comprimées, à surface finement gaufrée.

Les pattes postérieures sont relativement courtes.

**DIMENSIONS.** — Longueur totale 4,76. Largeur du thorax 1,12.

Abdomen : longueur 2,52, largeur 0,84, hauteur 1,4.

Ailes antérieures 3,3 × 1,1. Ailes postérieures 2,1 × 0,56.

Chez certains exemplaires, les pattes antérieures sont beaucoup plus élargies, avec les dimensions 0,42 × 0,34.

♂. — Très différent de la femelle. Même coloration.

**TÊTE.** — A peu près semblable à la femelle, mais antennes très différentes : Scape 0,4, fortement élargi vers l'apex (jusqu'à 0,13), assez fortement courbé. Pedicellus fort 0,15; en toupie très élargie. Reste de l'antenne réduit. Annellus évasé, fort 0,06, largement accolé au 1<sup>er</sup> funiculaire. Reste de l'antenne comprenant 10 articles qui mesurent ensemble 0,54. Le premier funiculaire est presque aussi épais que le pedicellus 0,11; les autres se rétrécissent jusqu'au dernier. Ils sont largement accolés, mais très distincts, et portent une pubescence assez dense et assez longue (0,05).

Les antennes sont nettement en dessous du niveau du bord inférieur des yeux, dans une dépression circulaire qui s'étend à peine jusqu'à mi-distance entre les antennes et l'ocelle médian. Elles sont proches (0,11) du sommet de l'épistome, lequel est sur un plan très déclive vers la bouche et mesure, sur l'axe, 0,11.

**THORAX.** — Dans l'ensemble, plus long et plus étroit que celui de la femelle, avec pronotum long et fort mesurant, sur l'axe, 0,34. Entre le bord antérieur et la tête est une bande médiane dorsale membraneuse, grise, de 0,34, comprise entre les pleurae qui avancent d'une même longueur. Cette disposition existe chez la femelle, mais elle y est moins accentuée, la bande médiane moins longue. Le pronotum a une largeur de 0,81 au bords postérieur et se rétrécit très peu vers l'avant.

Mésnotum 0,42 × 1,12 au bord postérieur, beaucoup moins arrondi vers l'avant, presque rectangulaire, moins convexe.

Scutellum 0,64, largement arrondi, presque plan. Les sillons limitant les axillae sont légers, presque symétriques des sillons parapsidaux.

Métanotum en bourrelet étroit, sans sillon médian visible.

Propodeum 0,31, comme chez la femelle, mais à léger sillon médian.

Pronotum formant latéralement de vastes ailes qui s'avancent au-dessus de la base des hanches lesquelles sont très longues et très larges et s'appuient sur ces ailes. La surface est finement réticulée. Mésopleures plus réduits, lisses et luisants. Le prépectus est, au contraire, très développé mais couvert, en partie, par le pronotum qui semble mobile sur le mésonotum.

ABDOMEN. — Une bande articulaire de 0,14 à la base (pédoncule?). Forme générale largement arrondie, presque circulaire, fortement déprimée ventralement; la face dorsale peu convexe. Les tergites mesurent 0,5, 0,14, 0,2, 0,25, 0,25. 6<sup>e</sup> tergite en légère écaille triangulaire de 0,12. Surface très finement gaufrée, avec une bande lisse au bord postérieur. De longues soies latéralement.

Pénis assez particulier, voir figures 2 e. f.

AILES. — Comme la femelle.

PATTES. — Hanches antérieures 0,45 × 0,31. Trochanters 0,21. Cuisses très élargies et aplaties, 0,75 × 0,31. Tibias 0,75 × 0,14. Fort éperon 0,14, attaché à 0,12 de l'apex, avec une pointe terminale et une pointe un peu plus faible qui prolonge une lamelle transparente. Tarses de 5 articles 0,56; les 4 premiers, courts, mesurant ensemble 0,2.

Hanches moyennes 0,2. Trochanters 0,14. Cuisses 0,7, un peu élargies en fuseau, 0,2. Tibias 0,89. Tarses 0,7 dont 0,28 pour le 1<sup>er</sup> article.

Hanches postérieures très fortes, comprimées 0,78 × 0,45. Trochanters puissants 0,22. Cuisses 0,81 × 0,42, rétrécies en col près des trochanters, puis très fortement élargies et gonflées. Tibias 0,81, progressivement élargis, jusqu'à 0,24, avec deux éperons inégaux (0,2 et 0,11). Tarses 0,92, forts.

DIMENSIONS. — Longueur totale 4,58.

Abdomen : longueur 1,46, largeur 1,17, épaisseur 0,5.

Ailes antérieures 4,3.

LOCALITÉ ET ORIGINE. — Imerina (*Grandidier*, 1902). 8 femelles et 23 mâles.

Madagascar (*P. Camboué*, 1894). 1 femelle.

Genre *Lochistica* Ghesquière. (*Lochites* Foerster)

*Lochistica trachypogonis* n. sp. (fig. 3)

♀ COLORATION. — Tête, corps, hanches, cuisses et tibias d'un beau bleu foncé métallique, avec reflets violets. Tarses antérieurs et moyens brun testacé. Tarses postérieurs blanchâtres, presque incolores aux deux premiers articles, puis bruns. Antennes à scape bleu, le reste brun noirâtre. Tegulae noirs. Nervures alaires brun restacé très sombre, plus claires aux ailes postérieures.

TÊTE. — Longueur 0,25. Largeur 0,42. Hauteur 0,48.

Yeux 0,31 × 0,23, brun rouge, nus, à facettes très fines, ménageant des joues assez longues, 0,15, avec sillon général étroit mais net. Ocelles latéraux distants l'un de l'autre de 0,16, à 0,11 des yeux, le vertex étant large de 0,42 à leur niveau. Ocellum légèrement saillant. Ocelle médian un peu en avant des latéraux.

Vertex arrondi dorsalement, à fin réseau polygonal nettement rugueux, comme sur le front. La rugosité s'arrête au sillon général, les joues étant lisses. La rugosité reprend sur les tempes. Antennes attachées au milieu de la tête; dans l'ensemble, courtes et épaisses.

Antennes : Radicule court et étroit. Scape 0,19, assez fortement renflé en fuseau, 0,04, aplati sur la face externe. Pedicellus en toupie courte, 0,05. Deux annelli mesurant ensemble 0,025. Six articles funiculaires mesurant ensemble 0,28, étroitement accolés, de longueur très légèrement décroissante mais régulièrement élargis depuis

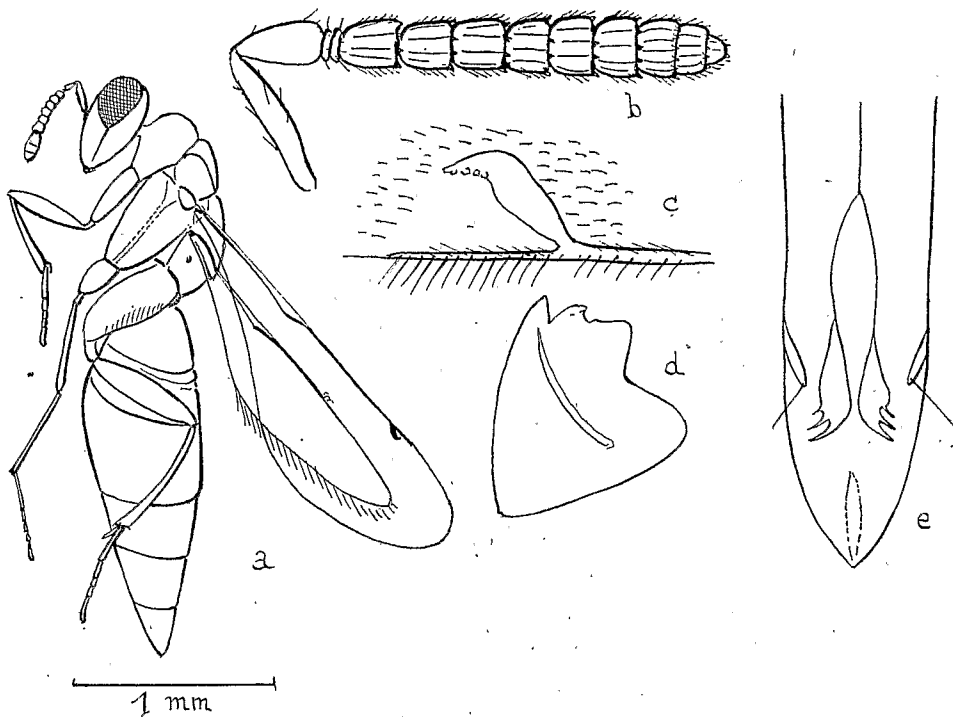


FIG. 3. — *Lochistica trachypogonis*, n. sp. a, femelle, latéralement; b, antenne de la même; c, aile antérieure : radius et postmarginale; d, mandibule; e, *Thiesia gallaephila* Risbec, pénis.

0,05 jusqu'à 0,08. La massue, ovale, continue la courbure du funicule mais on la trouve fortement aplatie. Elle comprend 3 articles étroitement accolés, l'ensemble de 0,11. Sur le funicule et la massue, la pubescence est courte, dense, avec, à l'apex des articles, des soies dressées, à peine plus longues que les autres.

Mandibules bidentées, avec un talon assez large.

THORAX. — Pronotum relativement long 0,14, régulièrement convexe.

Mésnotum, 0,36, à sillons parapsidaux peu profonds, mais nets et complets, faiblement courbés; les scapulae guère plus convexes que la zone médiane. Réseau polygonal finement mais nettement rugueux, en partie masqué, dans la zone médiane surtout, par une pubescence couchée, blanchâtre, longue et souple.

Scutellum 0,39, ovale assez allongé, à réseau et soies comme au mésnotum. Axillae largement séparés, à réseau très léger, faisant suite aux scapulae. Bord posté-

rieur du scutellum aigu avec une crête crénelée bien séparée par un sillon. Au sommet est une courte troncation à angles subépineux. Le bord postérieur du scutellum fait saillie au-dessus du métanotum qui est étroit, lisse et luisant, élargi et creusé d'un sillon antérieur sur ses parties latérales.

Propodeum 0,14, arrondi et fortement courbé vers le ventre, à surface finement réticulée, très faiblement rugueuse. La partie élargie latéralement a des soies rousses assez abondantes. Stigmates ovales assez grands, placés au bord de la zone latérale pileuse. Pas de crête médiane.

Faces latérales du pronotum assez vastes, faiblement réticulées, rugueuses. Mésopleures relativement petits, presque lisses, luisants, avec des reflets violets, présentant une trace étroite faiblement déprimée, un peu rugueuse, s'élargissant légèrement de la hanche à l'aile.

ABDOMEN. — Très grand, à peu près deux fois plus long que l'ensemble de la tête et du thorax, régulièrement atténué en fuseau, à surface finement ponctuée avec fine pubescence disséminée partout après le 1<sup>er</sup> tergite qui est presque lisse, luisant. Le bord postérieur des tergites est suivi d'une bande lisse plus ou moins étroite. Tergites 0,36, 0,06, 0,17, 0,42, 0,31, 0,2. Valves de la tarière peu saillantes 0,08, brunes.

AILES. — Incolores. Ailes antérieures à franges fines et courtes, 0,03, à soies assez peu nombreuses débutant au niveau de la prémarginale. Cellule costale 0,66, avec des soies. Prémarginale 0,14, continuant sans interruption la sous-costale en s'élargissant progressivement. Marginale 0,5 (+ base du radius 0,03). Postmarginale 0,09. Radius 0,06, prolongé par un bec long; l'ensemble formant une courbe très proche de la postmarginale. L'aile est de forme assez étroite.

Ailes postérieures à nervure mesurant 0,11, 0,25, 0,36.

PATTES. — Hanches antérieures 0,23. Trochanters 0,06. Cuisses 0,39. Tibias = Tarses 0,34.

Hanches moyennes 0,14. Trochanters 0,08. Cuisses 0,37. Tibias 0,48. Tarses 0,47.

Hanches postérieures 0,42 × 0,17, à face externe formant un vaste méplat finement réticulé-rugueux. Trochanters 0,08. Cuisses 0,56 × 0,14. Tibias 0,53 × 0,08, avec un fort éperon de 0,14 et un éperon deux fois plus court. Tarses 0,5.

DIMENSIONS. — Longueur totale 2,86, largeur du thorax 0,5.

Abdomen : longueur 1,82, largeur 0,48, épaisseur 0,5.

Ailes antérieures 1,96 × 0,76. Ailes postérieures 1,4 × 0,34.

LOCALITÉ ET ORIGINE. — N° G. 245. Élevage du 4 mai 1951. Sortie des adultes le 7 mai 1951. 2 femelles issues de galles renflées des tiges de *Trachypogon polymorphum*. Fenoariva, près Tananarive (R. Paulian).

#### *Lochistica gallicola* (Risbec) n. comb.

J'ai décrit (*Mém. Inst. scientif. Madagascar*, 1952, p. 313) cette espèce sous le nom provisoire *Epicopterus*, en faisant remarquer que la position systématique de cette espèce représentée par le mâle seulement était incertaine. Quoique la comparaison entre cette espèce et *L. trachypogonis*, représentée par des femelles, soit difficile, je crois pouvoir considérer qu'il s'agit d'espèces du même genre qui serait *Lochistica* Ghesq.

Genre *Senegalella* Risbec*Senegalella australis* n. sp.

Le genre *Senegalella* diffère de *Lochistica* par le nombre des articles funiculaires qui est de sept et les valves de la tarière, lesquelles sont plus longues que l'abdomen.

♀. COLORATION. — Bleue foncée, à reflets très variés, dorés, au mésonotum. Pourtour de la bouche à reflet doré prenant un aspect testacé sous certaines incidences. Bord postérieur des tergites abdominaux testacé. Aux trois premiers tergites, la coloration testacée forme une assez large bande médiane dorsale. Pedicellus jaune soufre. Radicule testacé. Reste de l'antenne noir bleuâtre. Hanches antérieures et moyennes testacé foncé. Hanches postérieures comme le corps. Cuisses antérieures et moyennes testacé assez foncé avec reflet doré. Reste des pattes testacé clair, plus clair aux tarses. Une tache noire à la face interne des tibias postérieurs, au quart basilaire. Tegulae testacés. Bords latéraux du pronotum avec une bande jaune. Valves de la tarière noires. Nervures alaires testacé assez foncé.

TÊTE. — Longueur 0,42. Largeur 0,84. Hauteur 0,7. Antennes attachées nettement au-dessus du bord inférieur des yeux, aux  $\frac{2}{5}$  de la hauteur. Soies abondantes sur le front et le vertex, allant jusqu'aux yeux (pas de bande lisse à l'orbite), épaisses surtout à la face postérieure, blanches.

Yeux  $0,36 \times 0,5$ , nus, assez proéminents. Joues 0,12. Vertex large de 0,42. Ocelles grands, 0,08, les latéraux aussi éloignés des yeux que de l'ocelle médian.

Vertex arrondi, à réseau très léger et impressions sétigères nombreuses correspondant aux soies. Antennes à peine plus proches l'une de l'autre que des yeux, séparées par une légère saillie qui s'atténue immédiatement vers la bouche. Sillon postantennaire commun court, à fond presque lisse et bords largement arrondis. Front presque lisse avec des impressions comme au vertex.

Antennes : Radicule 0,03, assez épais, presque aussi épais que long. Scape 0,22, court et épais, 0,08, subcylindrique, légèrement courbé vers l'extérieur. Pedicellus ovoïde, peu allongé 0,06. Deux annelli courts, plus étroits que le 1<sup>er</sup> funiculaire, mesurant ensemble 0,025. Articles funiculaires, comme ceux de la massue, étroitement accolés. Il n'est pas de limite nette entre funicule et massue. L'ensemble mesure 0,81 avec une épaisseur allant de 0,08 au 1<sup>er</sup> funiculaire à 0,11 à la massue. Les soies sont blanches, couchées. Articles funiculaires tous à peu près de même longueur. La pubescence est très fine sur la massue. Massue 0,22, le 1<sup>er</sup> article un peu évasé, ressemblant beaucoup à l'article funiculaire précédent; les deux derniers s'atténuent en ovale.

Mandibules testacé très sombre, plus clair à la base, presque noir à l'extrémité. La face externe est rugueuse et pubescente. Dents courtes et mousses. Palpes testacé foncé, cachés parmi les longues soies.

THORAX. — Pronotum 0,36, presque entièrement placé à la face antérieure, très courbé. Réseau très léger, avec fortes impressions sétigères, avec longues soies blanches courbées vers l'arrière.

Mésonotum 0,56, à sillons parapsidaux profonds et complets, presque lisse, orné de nombreuses soies.

Scutellum 0,53, présentant une surface comme celle du mésonotum, assez faiblement convexe, terminé par un léger rebord suivi par un sillon. Les sillons sont très nets vers le mésonotum et les axillae.

Métanotum 0,06, en bourrelet lisse, creusé très latéralement seulement. Propodeum 0,17, très finement rugueux, portant de très longues et très fortes soies blanches sur les parties latérales, à l'extérieur des stigmates. Une crête légère sur l'axe. Mésopleures finement dépolis.

ABDOMEN. — Assez fortement comprimé, très élevé perpendiculairement à l'axe, au-dessus de l'attache, avec une face antérieure correspondant à la longueur du 1<sup>er</sup> tergite, laquelle est 0,61. De l'apex du 1<sup>er</sup> tergite à la base de la tarière la distance, de 1,4, correspond à la face dorsale, d'abord courbée. A la face ventrale, une crête faisant saillie presque en soc mesure 0,84. De la pointe du soc à la base de la tarière, dorsalement, la distance est 0,56. Les deux premiers tergites sont échancrés légèrement. Les tergites chevauchent nettement les uns sur les autres, en formant des saillies, surtout au niveau des courbures. 2<sup>e</sup> tergite égal au 3<sup>e</sup> 0,22, 4<sup>e</sup> 0,31, 5<sup>e</sup> 0,16, 6<sup>e</sup> 0,11, 7<sup>e</sup> 0,31; avec une zone claire médiane dorsale, 8<sup>e</sup> 0,06, 9<sup>e</sup> en triangle allongé sur la base des valves de la tarière. Valves de la tarière longues, 3,6 environ, tendant à s'enrouler ventralement.

La surface des tergites est mate, à peu près lisse, avec la bordure postérieure testacée, luisante.

AILES. — Incolores. Ailes antérieures à soies très longues, de l'ordre de 0,06, relativement peu nombreuses. Une rangée de soies limite la cellule basale, en prolongement de la prémarginale. Les soies discales débutent irrégulièrement au niveau du début de la marginale. L'ensemble des soies se dispose en alignements, surtout le long de deux plis nets. Franges fines et courtes, 0,03. Cellule costale 0,98, atteignant une largeur de 0,13, avec une bordure de soies assez nombreuses et quelques soies disséminées sur la moitié apicale. Prémarginale 0,28. Marginale 0,87. Postmarginale 0,2. La largeur de la nervure, maximum à la base de la marginale, 0,06, diminue progressivement jusqu'à l'extrémité éfilée de la postmarginale. Radius sessile 0,05, très court, subcirculaire, avec bec bien marqué, parallèle à la postmarginale.

Ailes postérieures à franges un peu plus longues 0,06, mais moins denses. Soies très petites jusqu'à mi-longueur de l'aile, normales ensuite. Nervures mesurant 0,36, 0,39 et 0,56. Ces nervures se continuent de l'une à l'autre sans limite très nettes, mais une récurrente est visible à la base de la troisième. La cellule marginale s'étend jusqu'au hamuli et atteint sa plus grande largeur à la limite des 2<sup>e</sup> et 3<sup>e</sup> nervures (0,07).

PATTES. — Hanches antérieures 0,36. Trochanters 0,14. Cuisses 0,64 × 0,16, avec très longues soies. Tibias forts 0,5 × 0,08. Éperon tibial fort 0,11. Tarses 0,5.

Hanches moyennes 0,2. Trochanters 0,15. Cuisses grêles 0,62. Tibias 0,76. Tarses 0,64.

Hanches postérieures 0,7 × 0,31. Trochanters 0,14. Cuisses 0,78 × 0,22. Tibias 0,84 × 0,15 à l'apex. Deux éperons inégaux de 0,14 et 0,07. Tarses 0,81 dont 0,36 pour le 1<sup>er</sup> article. A l'apex des tibias postérieurs est une haie de soies épaisses, à la face interne.

DIMENSIONS. — Longueur totale 2,8. Largeur du thorax 0,84.

Abdomen : longueur 1,12, hauteur 1, largeur 0,56.

Ailes antérieures 2,8 × 1,04. Ailes postérieures 1,9 × 0,59.

LOCALITÉ ET ORIGINE. — N° G. 309. Élevage du 22 décembre 1951. Sortie de

l'adulte le 7 janvier 1952, 1 femelle sortie d'une galle de tige d'une liane. Massif de l'Ankaratra, Manjakatampo (*R. Paulian*).

N° G. 124. Élevage du 20 septembre 1950. Sortie des adultes le 3 octobre 1950. 3 femelles issues de galles des racines d'Orchidées. Route de Tamatave, km 26, lambeau de forêt (*R. Paulian*).

Genre *Syntomaspis* Foerster

*Syntomaspis ranomafanensis* n. sp.

♀. COLORATION. — Noire, avec faibles reflets métalliques variés, bleus et verts au thorax, violets à l'abdomen. Antennes à scape testacé clair, pedicellus plus foncé. Le reste des antennes est brun roux, presque noir. Tegulae brun roux, presque noirs. Hanches comme le thorax. Cuisses et tibias brun testacé avec les extrémités plus claires ainsi que les trochanters. Tarses testacé clair. Valves de la tarière brun roux foncé, noires à l'extrémité. Nervures alaires brun testacé très foncé.

TÊTE. — Largeur 0,89. Longueur 0,42. Hauteur 0,7.

Yeux grands 0,53 × 0,4, nus, à facettes très petites, ménageant 0,42 au vertex et des joues très courtes, 0,17. Ocelles grands, 0,07 les latéraux situés à égale distance des yeux, de l'ocelle médian et du bord postérieur de la tête vu dorsalement.

Vertex arrondi, luisant, presque lisse, avec une gaufre très légère. Il en est de même sur le front où s'observent de très fines impressions correspondant à de courtes soies blanches.

Antennes attachées au tiers de la hauteur de la face, séparées assez largement par une bande saillante, arrondie, à égale distance l'une de l'autre et des yeux. Les sillons postantennaires se réunissent en fer à cheval dont les bords externes sont largement arrondis. Une ligne de très fines impressions suit les orbites. La crête interantennaire se poursuit jusqu'à l'épistome qui est mal limité, légèrement échanuré au milieu de son bord libre et de coloration un peu rousse.

Antennes disposées exactement comme celle de *Diomorus ambositrae*, avec les dimensions suivantes : Radicule 0,05. Scape 0,28. Pedicellus 0,07. Un annellus 0,02. Funicule de 7 articles mesurant ensemble 0,78. Massue 0,22.

Mandibules tridentées. Palpes brun presque noirs.

THORAX. — Pronotum conique 0,22; finement gaufré transversalement. Mesonotum 0,05, à gaufre plus nette, avec une striation transversale sinueuse et petites impressions sétigères disséminées. Sillons parapsidaux profondément enfoncés. Le lobe médian dépasse le bord postérieur des scapulae, les axillae étant fortement avancés.

Scutellum 0,48; subcirculaire, presque lisse, luisant, avec, à 0,31 du bord antérieur, une ligne transverse de cupules formant sillon. Axillae et partie postérieure du lobe médian du mesonotum lisses.

Métanotum enfoncé, à zone médiane lisse et creusé en gouttière latéralement.

Propodeum 0,14, lisse au milieu, avec une rangée de cupules assez petites, régulières, au bord latéral. Cette ligne subit une étroite interruption. Stigmates disposés comme chez *Diomorus* mais dans un sillon moins profond. Faces latérales comme *Diomorus ambositrensis* mais, aux mésopleures le fond du sillon est simple, sans cupules.

ABDOMEN. — Volumineux, épais, sessile, à face dorsale très fortement convexe, bossue. Surface lisse et luisante, 1<sup>er</sup> tergite fortement échancré, couvrant la face antérieure, 0,7, 2<sup>e</sup> 0,34, 3<sup>e</sup> 0,3, 4<sup>e</sup> 0,2; 5<sup>e</sup> 0,14. Valves de la tarière 2,94.

AILES. — Incolores. Ailes antérieures à franges très fines, très courtes. Soies peu nombreuses, vaguement alignées, avec deux plis nus suivis par des rangées de soies. Cellule costale 0,98, large (jusqu'à 0,08), portant des soies près du bord. Prémarginale 0,22. Marginale 0,7, s'épaississant au niveau du radius. Postmarginale 0,22, s'effilant à partir de la base du radius. Radius sessile, assez épais et courbé, ne laissant entre lui-même et la postmarginale qu'une étroite bande nue qui se prolonge jusqu'à l'extrémité de la nervure.

Ailes postérieures à franges un peu plus longues 0,03. Nervures mesurant 0,28, 0,31, 0,56, disposées comme chez *Diomorus ambositrae*. Le premier des crochets est deux fois plus long que les deux autres.

PATTES. — Disposition générale comme chez *D. ambositrensis*, mais il n'y a pas d'épine aux cuisses postérieures. Les proportions sont les mêmes.

Hanches antérieures 0,25. Trochanters 0,14. Cuisses = Tibias = Tarses 0,56.

Hanches moyennes 0,22. Trochanters 0,2. Cuisses 0,78. Tibias 0,78. Tarses 0,7.

Hanches postérieures 0,56 × 0,36, à gaufrure disposée en stries longitudinales. Trochanters 0,22. Cuisses = Tibias = Tarses 0,78.

DIMENSIONS. — Longueur totale 3,1. Largeur du thorax 0,76.

Abdomen : longueur 1,4; largeur 0,59; hauteur 1,12.

Ailes antérieures 2,38 × 0,98. Ailes postérieures 1,88 × 0,56.

La seconde femelle mesure 2,66.

LOCALITÉS. — Bekily X, 1938. 1 femelle. Une seconde femelle incomplète, Ranomafana X, 1938. (*A. Seyrig*).

#### *Syntomaspis mandrakensis* n. sp. (fig. 1 d)

♀. COLORATION. — Noire avec faibles reflets métalliques mordorés. Scape noir. Reste de l'antenne brun presque noir. Hanches noires. Cuisses et tibias allant du testacé sombre à la face interne au noir à la face externe. Tibias testacé assez clair avec dernier article noir. Tegulae noirs passant au brun testacé vers les bords libres. Nervures alaires testacées plus foncées et presque noires à la marginale et au radius.

TÊTE. — Longueur 0,32. Largeur 0,72. Hauteur 0,64.

Yeux ovales allongés, 0,42 × 0,27, peu convexes. Ocelles grands, les latéraux beaucoup plus rapprochés de l'ocelle médian que des yeux; la distance à l'œil étant les 3/5 de la distance entre eux.

Antennes attachées un peu au-dessus du milieu de la face, au-dessus du niveau du bord inférieur des yeux. Front et vertex à réseau rugueux peu marqué. Sillons postantennaires à bords largement évasés, à fond finement réticulé, presque lisse. Une rangée de 4 gros points saillants suit chaque bord. Entre le sillon et l'œil, le réseau s'oriente longitudinalement en prenant l'aspect d'une fine striation. Soies écailleuses, petites, plus nombreuses vers la bouche.

Antennes : Radicule cylindrique. Scape, 0,25, subcylindrique, légèrement courbé; la face externe est creusée d'un sillon large et peu profond. Pédicellus petit, court, 0,065 × 0,04. Sept articles funiculaires troncs coniques; le premier assez fortement

évasé, les suivants très peu, étroitement accolés. Le funicule mesure 0,61, les articles étant à peu près de même longueur; le premier est le plus long, 0-10. La pubescence est faible. L'apex de chaque article forme une collerette pectinée autour de la base du suivant. Massue de trois articles, ovoïde,  $0,28 \times 0,07$ . Les articles sont dans le rapport 3:3:2.

THORAX. — Pronotum, 0,42, paraissant cylindrique en vue dorsale, à bord postérieur concave, fortement bombé dans le sens longitudinal, à réseau très dense mais très peu saillant. La largeur est à peine supérieure à la longueur (0,42).

Mésnotum, 0,46, présentant la même fine sculpture que le propodeum, à sillons parapsidaux complets mais formant une ligne très fine qui continue le bord du lobe médian. Le bord postérieur est très fortement infléchi aux scapulae. Soies très peu visibles. Le sillon est très profondément enfoncé entre les courbures du mésnotum et du scutellum, dont la surface se recourbe très fortement vers le ventre.

Axillae séparés par 0,075, presque lisses, s'élargissant en cloche en arrière avec fin rebord précédé d'une ligne de cupules. Surface du scutellum comme celle du mésnotum. Aux deux tiers de sa longueur est un fin sillon transverse.

Métanotum formant une bande courte sur l'axe, 0,06; évasé de chaque côté, en même temps qu'un sillon à fond rugueux occupe la partie voisine du bord antérieur. La zone centrale est finement dépolie, mate.

Propodeum long, 0,36, traversé d'une fine crête médiane qui se bifurque près du bord postérieur, lequel s'épaissit un peu et se relève devant le pédoncule abdominal. Surface à peu près lisse, luisante, comprise entre les deux bords subparallèles, en fer à cheval ouvert autour du scutellum. Stigmates ovales allongés, placés très latéralement, proches du bord antérieur et presque au bord latéral. Entre un stigmate et l'axe, à mi-distance, est une dépression allongée longitudinalement. Entre la saillie médiane et le bord latéral, le bord postérieur est précédé par une rangée de grandes cupules.

Faces latérales du propodeum avec faible dépression allant du prépectus, obliquement, vers l'avant et dorsalement. Prépectus assez large, très déclive vers la limite antérieure du mésopleure. Mésopleures à dépression dont le fond est largement arrondi. La partie antérieure a un fin réseau. La partie postérieure, lisse et luisante vers le dos, devient finement rugueuse vers le ventre.

ABDOMEN. — Pédoncule relativement court, à face dorsale plane. En vue latérale l'abdomen est à peu près triangulaire, la crête ventrale, pour sa moitié antérieure, continuant à peu près (angle très obtus) la face antérieure de la partie dorsale de l'abdomen. Le reste du bord abdominal constitue le 2<sup>e</sup> côté du triangle, la partie de la face dorsale dirigée vers le dos constituant la base. Cette base mesure 1 mm, le côté postérieur 0,6, le côté antérieur 0,6 (la partie dorsale correspondant au 1<sup>er</sup> tergite comptant pour 0,42). Longueur du 2<sup>e</sup> tergite 0,47, du 3<sup>e</sup> 0,34. Les tergites suivants sont très courts sur l'axe. Les valves de la tarière se dressent suivant une direction qui prolonge la partie postérieure du bord ventral; de coloration noire, elles passent au roux tout près de l'extrémité, et mesurent 1,54. Les tergites abdominaux sont finement gaufrés, avec un liseré roux au bord postérieur.

AILES. — Incolores. Ailes antérieures à soies très peu nombreuses et disposées en lignes longitudinales qui ne débutent qu'après le début de la marginale. Franges très courtes, assez denses. Nervures très grêles. Cellule costale 0,94, nue. La sous-costale passe à la marginale sans différence sensible. Marginale 0,62. Le radius est

sessile sur un élargissement en triangle, s'écartant également de part et d'autre sur la marginale, et formant la postmarginale. La base du triangle mesure 0,18. La tête du radius est arrondie avec bec à peine saillant. Le radius est presque perpendiculaire au bord de l'aile. La distance de son bord distal au bord de l'aile égale 0,1.

Ailes postérieures beaucoup moins longues, à franges plus longues, quoiqu'elles mesurent, au maximum, 0,04. L'aile s'élargit très près de sa base. Longueur des nervures : 0,28, 0,28, 0,46.

PATTE. — Hanches antérieures 0,28. Trochanters 0,1. Cuisses 0,51. Tibias 0,45 : l'éperon tibial éloigné de l'apex. Tarses 0,45.

Hanches moyennes 0,22. Trochanters 0,14. Cuisses 0,51. Tibias 0,43. Tarses 0,58.

Hanches postérieures 0,4 × 0,18, finement réticulées-rugueuses, élevées en crête dorsalement. Trochanters 0,18. Cuisses 0,77 × 0,18. Tibias 0,76. Tarses 0,58.

DIMENSIONS. — Longueur totale 2,58. Largeur du thorax 0,76.

Ailes antérieures 2,3 × 0,99. Ailes postérieures 1,71 × 0,49.

♂. Comme la femelle, mais abdomen différent. Pédoncule abdominal plus long, 0,4 × 0,08, finement rugueux, subcylindrique, un peu courbé. Corps de l'abdomen petit, court, et brusquement tronqué, long de 0,56, large de 0,36 et haut de 0,48. 1<sup>er</sup> tergite 0,28 couvrant la face antérieure, bilobé au bord postérieur. 2<sup>e</sup> 0,14. 3<sup>e</sup> 0,28, atteignant la troncature postérieure. Taille 1,96 mm.

LOCALITÉ ET ORIGINE. — N° G. 290. Élevage du 17 octobre 1951. Sortie des adultes le 24 octobre 1951. 1 mâle et 1 femelle issus de galle par fasciation de feuilles de Ramanjavona. La Mandraka (*R. Paulian*).

N° G. 336. Élevage du 12 mai 1952. Sortie des adultes le 19 mai 1952. 2 femelles (l'une mesure 3 mm; l'autre est sans tête), issues de galles de tiges de Sakay ala (poivre sauvage). Forêt de Mahajeby (Bongolova) Morafenobé (*R. Paulian*).

N° G. 2852. Élevage du 17 octobre 1951. Sortie des adultes le 20 octobre 1951. 6 femelles et 3 mâles (certaines femelles atteignent 3 mm) issus de galles terminales des feuilles de *Plectronia* sp. (Rubiaceé). La Mandraka (*R. Paulian*).

N° G. 305. Élevage du 9 décembre 1951. Sortie des adultes le 12 décembre 1951. 20 mâles (de taille variant de 1 à 1,4 mm) et 31 femelles (de taille variant de 1,4 à 2) avec valves de la tarière variant de 1 à 1,4 mm. Issus de galle ovoïde des feuilles de *Mimosa latispina*. Ampijoroa, près Tsaramandroso (*R. Paulian*).

N° G. 304. Élevage du 9 décembre 1951. Sortie des adultes le 12 décembre 1951. 1 mâle et 3 femelles issus de galles des nervures avec renflement des feuilles d'une légumineuse. Amdranoboka, N. de Majunga (*R. Paulian*).

N° G. 332. Élevage du 26 avril 1952. Sortie des adultes le 29 avril 1952. 2 mâles et 1 femelle issus de galles de feuilles de *Nerana* (Composée). La Mandraka (*R. Paulian*).

#### Sous-famille PODAGRIONINAE

Comme les *Monodontomerinae*, mais les cuisses postérieures fortement épaissies et armées de dents. Tibias postérieurs fortement courbés. Radius très court, à tête presque sessile.

Genre *Podagrion* Spinola

Les formes de *Podagrion* sont très variées. Ayant eu l'occasion d'en décrire un nombre d'espèces assez grand, africains et malgaches, je crois utile de publier une clé pour l'identification de ces espèces.

Clé pour l'identification des espèces africaines et malgaches de *Podagrion* décrites par l'auteur; comprenant aussi quelques espèces décrites par L. MASI.

1. Sillons parapsidaux complets et nets. . . . . 10
- Sillons parapsidaux incomplets, indistincts. . . . . 2 (femelles) . .  
et 5 (mâles)

Si les sillons parapsidaux sont représentés par une ligne très légère, mais complète, voir *P. ambatobensis*.

2. Valves de la tarière plus courtes que le corps . . . . . 3
- Valves de la tarière à peu près de la longueur du corps . . . . . 4
- Valves de la tarière plus longues que le corps . . . . . 8
3. (Femelles). — Cuisses postérieures avec une grande dent, 5 moyennes et 1 petite. Ocelles latéraux également éloignés de l'œil et de l'ocelle médian. Pedicellus aussi long qu'épais. Articles funiculaires de longueur croissante. . . . . *P. ivorensis* Risbec.
- Cuisses postérieures avec 8 à 9 petites dents. Ocelles latéraux plus rapprochés des yeux que de l'ocelle médian. Pédicellus 2 fois plus long qu'épais. Articles funiculaires égaux entre eux. . . . . *P. bambeyi* Risbec
4. (Femelles). — Coloration du vert au bleu. Cuisses postérieures métalliques, à reflet roux. Pédicellus 1,5 fois plus long qu'épais. Articles funiculaires de longueur croissante. Propodeum avec deux crêtes en V à sommet antérieur . . . . . *P. tarachodesi* Risbec
- Coloration noire, à faibles reflets métalliques. Cuisses postérieures noires. Pedicellus 2 fois plus long qu'épais. Articles funiculaires de longueur décroissante. Propodeum à crêtes en deux V opposés . . . . . *P. diospiri* Risbec
5. (Mâles). — Cuisses postérieures avec 2 grandes dents et deux dents accolées. . . . . *P. longicaudum* Masi
- Cuisses postérieures avec 5 dents subégales. . . . . 6  
(si les 5 dents sont inégales, voir *ivorensis*)
- Cuisses postérieures avec plus de 5 dents . . . . . 7
6. (Mâles). — Ocelles latéraux plus proches des yeux que de l'ocelle médian. Propodeum avec deux crêtes en V à sommet au milieu du bord antérieur. . . . . *P. tarachodesi* Risbec.
- Ocelles latéraux également éloignés des yeux et de l'ocelle médian. Une crête médiane bifide au propodeum. . . . . *P. variabilis* Risbec
7. (Mâles). — Coloration bleue. Hanches bleues. Cuisses postérieures bleues. Ocelles latéraux à égale distance des yeux et de l'ocelle médian. Pédicellus aussi long qu'épais. Propodeum sans crêtes nettes. Marginale 9 fois plus longue que le radius. Cuisses postérieures à dents inégales. *P. ivorensis* Risbec
- Coloration noire. Hanches postérieures brunes. Cuisses postérieures noires. Pédicellus 2 fois plus long qu'épais. Propodeum à crêtes nettes comme chez la femelle. Marginale 6,6 fois plus longue que le radius. Cuisses postérieures à dents égales . . . . . *P. diospiri* Risbec

8. Valves de la tarière deux fois plus longues que le corps. . . . . 9  
 — Valves de la tarière nettement plus de deux fois plus longues que le corps. 10
9. Coloration vert sombre. Propodeum avec une crête bifurquée. (Le sommet du V est uni au bord antérieur par une crête médiane). Cuisses postérieures avec 7 dents chez la femelle. Cuisses postérieures avec 4 dents chez le mâle, mais la dent distale présentant deux pointes. . . . *P. armigerum* Masi  
 — Coloration générale bleu foncé à reflets bronzés. Propodeum avec deux crêtes en V dont le sommet est légèrement tronqué par le bord antérieur et deux crêtes plus courtes, inverses, partant du bord postérieur. Cuisses postérieures à 6 dents chez la femelle, 4 dents chez le mâle.  
*P. descampsi* Risbec
10. Valves de la tarière 2,5 fois plus longues que le corps. Cuisses postérieures avec 7 dents noires. Taille très petite, 2 mm. . . . . *P. parvulus* Masi  
 — Valves de la tarière trois fois plus longues que le corps. Propodeum à crêtes en V à sommet antérieur. Radius = Postmarginale. Cuisses postérieures avec trois grandes dents et 2 dents contiguës. . . . *P. longicaudum* Masi
11. Forme très élancée (longueur près de 7 fois plus grande que la largeur aux tegulae). Abdomen jaune à bande brune. Propodeum régulièrement convexe. Tarière presque 1,5 fois plus longue que le corps. Mâle à abdomen arqué, comprimé. . . . *P. sphodromantidis* Risbec (mâles et femelles)  
 — Formes trapues ou moyennement allongées. Abdomen en majeure partie foncé. . . . . 12 (femelles) et 17 (mâles).
12. (Femelles). — Formes moins de 3 fois plus longues que larges aux tegulae et tarière plus courte que la moitié du corps. . . . . 13  
 — Formes moyennement allongées, au maximum 5 fois plus longues que larges aux tegulae et à valves de la tarière au moins aussi longues que le corps . . . . . 14
13. (Femelles). — Tarière presque égale à la moitié du corps. Forme trapue. Aire médiane du propodeum en trapèze. Postmarginale presque aussi longue que la marginale . . . . . *P. empusae* Risbec  
 — Tarière moins du tiers de la longueur du corps. Forme très trapue, densément pubescente. Aire médiane du propodeum à peu près demi-circulaire. Postmarginale à peine la moitié de la marginale. . . . . *P. senegalensis* Risbec
14. (Femelles). — Valves de la tarière deux fois plus longues que le corps.  
*P. blepharodesi* Risbec  
 — Valves de la tarière de la longueur de l'ensemble de la tête et du thorax. . . . . 15  
 — Valves de la tarière de la longueur du corps. . . . . 16
15. (Femelles). — Crêtes radiales traversant complètement l'aire médiane, semi-circulaire, du propodeum. Premiers articles tarsaux non élargis chez le mâle. Aux cuisses postérieures du mâle 7 dents, toutes du même côté du tibia replié. . . . . *P. pseudocreobotrae* Risbec
16. Articles funiculaires de longueur constante. Propodeum à crêtes en U. Cuisses postérieures avec 8 dents. . . . . *P. bekiliensis* n. sp.  
 — Articles funiculaires de longueur décroissante, le 1<sup>er</sup> nettement plus long que les suivants. Propodeum à crêtes limitant une zone centrale carrée. Cuisses postérieures à 7 dents. . . . . *P. ambatobeensis* n. sp.
17. (Mâles). Cuisses postérieures avec 7 dents de taille moyenne. Propodeum à aire médiane, plane demi-circulaire. . . . . *P. blepharodesi* Risbec

- Cuisses postérieures portant de 4 à 7 dents dont 4 à 5 très fortes. Propodeum avec des crêtes en V. . . . . 18
- 18. (Mâles). — Propodeum avec crêtes en V à sommet sur le bord antérieur. Cuisses postérieures rouge testacé foncé. Marginale presque aussi longue que la cellule costale, presque 13 fois plus longue que le radius. *P. beharaensis* n. sp.
- Propodeum avec crêtes en V à sommet tronqué par le bord antérieur. Cuisses postérieures testacé foncé. La marginale est les 5/7 de la cellule costale, elle est 10 fois plus longue que le radius. . . . . *P. bekiliensis* n. sp.
- Propodeum avec une crête médiane bifurquée, rejointe par deux crêtes qui divergent depuis le bord postérieur. Cuisses postérieures à reflet roux. Marginale environ les 3/4 de la cellule costale, à peu près 10 fois le radius . . . . . *P. ambatobeensis* n. sp.

**Podagrion ambatobeensis** n. sp. (fig. 4)

♀. COLORATION. — Vert bronze, le front à reflets dorés. Abdomen à teintes irisées allant du vert au bleu, surtout brun roux ventralement. Antennes à scape noir.

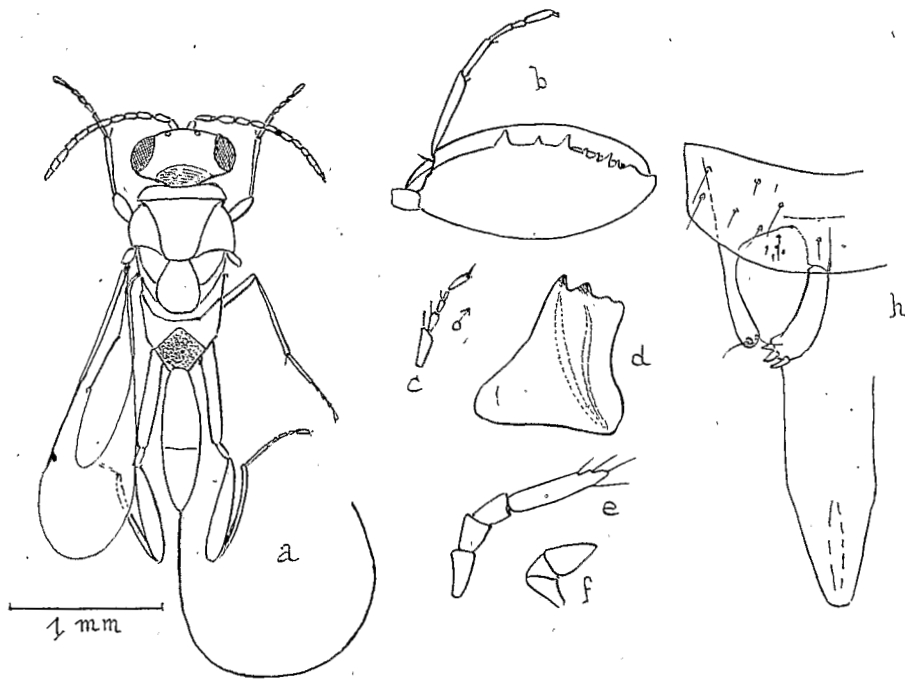


FIG. 4. — *Podagrion ambatobeensis* n. sp. a, femelle; b, patte postérieure de la même, vue latéralement, le tibia replié sur la cuisse; c, articles tarsaux postérieurs chez le mâle; d, mandibule; e, palpe maxillaire; f, palpe labial; h, pénis et annexes avec dernier tergite.

Pédicellus brun roux presque noir. Funicule testacé assez foncé. Massue noire. Tegulae testacé foncé. Hanches postérieures comme le corps. Hanches antérieures et moyennes brun très foncé. Cuisses postérieures noires avec reflet roux. Tibias postérieurs roux, un peu moins foncés que la cuisse. Cuisses antérieures et moyennes

testacé foncé. Tibias antérieurs et moyens testacé plus clair. Tarses testacé clair. Valves de la tarière testacé foncé.

TÊTE. — Longueur 0,42. Largeur 0,76. Hauteur 0,7.

Yeux,  $0,47 \times 0,34$ , d'un beau rouge groseille, en ovale un peu rétréci vers la bouche, à facettes très petites, à soies réduites. Entre les yeux, le vertex mesure 0,42. Ocelles grands, 0,07, les latéraux à 0,025 des yeux, à 0,16 l'un de l'autre. Ocelle médian peu en avant.

Vertex arrondi mais limité, à la face postérieure, par une fine crête continue, circulaire, qui limite également les tempes, en s'ouvrant vers le bas. Vertex et tempes à fine réticulation rugueuse. Front avec le même réseau, mais avec de nombreuses petites cupules correspondant à des soies blanches, couchées, de plus en plus abondantes vers la bouche. Antennes attachées à 0,42 du cadre buccal, à bases rapprochées (0,04), distantes de 0,12 des yeux. Sillons postantennaires profonds, courts, à bords abrupts.

Antenne : Radicule cylindrique, relativement grand, 0,07, aussi épais que le scape. Scape  $0,22 \times 0,05$ , subcylindrique, rugueux et pubescent. Pédicellus, 0,08, ovoïde peu allongé. Un annellus tronc conique 0,03. Sept articles funiculaires de même épaisseur 0,07, mesurant ensemble 0,73; le 1<sup>er</sup> un peu plus long que les autres, 0,11, dont la longueur décroît insensiblement. Massue en ovoïde un peu plus épais, 0,11 maximum, comprenant 3 articles mesurant 0,11, 0,08, 0,06. Sur le funicule et la massue, est une même pubescence courte et dense, blanche, couchée. Mandibules et palpes, voir figure 4 *d, e, f*.

THORAX. — Pronotum, 0,14, en vue dorsale, largement arrondi en avant, à fin réseau rugueux et pubescence blanche couchée.

Mésonotum, 0,42, avec la même réticulation et les mêmes soies. Sillons parapsidaux nets, légers; les scapulae un peu convexes, à réseau plus faible et pubescence réduite.

Scutellum, 0,42, ovale, plus large vers l'arrière, à réseau analogue à celui du mésonotum et soies légèrement plus longues, faisant place, à 0,28 de la base, à une zone lisse de coloration violet foncé. Le bord postérieur a un large rebord luisant de 0,03, précédé par un profond sillon, lequel est traversé de crêtes longitudinales peu nombreuses.

Métanotum 0,06, lisse et luisant sur l'axe, légèrement surplombé par le scutellum; les parties latérales plus étendues, avec une gouttière traversée de crêtes longitudinales.

Propodeum 0,42, rétréci en arrière, à zone plane médiane dorsale à peu près exactement carrée. Cette zone a un réseau polygonal légèrement saillant, avec tendance à dessiner des lignes divergentes depuis le sommet postérieur. Le sommet antérieur n'est qu'à 0,03 du bord antérieur. L'angle postérieur est coupé par la crête circulaire qui marque l'extrémité du segment à son articulation avec l'abdomen. Les côtés postérieurs du carré plan sont d'ailleurs assez indistincts, plusieurs lignes saillantes se succédant parallèlement, tandis que les crêtes marquant les côtés antérieurs se prolongent jusqu'au bord postérieur, en avant des hanches. A l'extérieur de ces crêtes, les surfaces latérales ont un réseau à mailles plus larges. Sur tout le propodeum, un réseau léger secondaire se superpose au précédent. Les parties latérales ont une pubescence abondante.

Prépectus triangulaires, petits, 0,14, creusés d'une dépression circulaire presque

tangente aux côtés. Mésopleures vastes, à réseau très léger, avec un large vallonnement entre la hanche et l'aile. Métapleures un peu plus rugueux, avec des soies nombreuses.

ABDOMEN. — En fuseau comprimé assez fortement, à surface très légèrement gaufrée sur les parties latérales du 4<sup>e</sup> tergite, plus longuement effilé à l'avant qu'en arrière. Pédoncule court, très oblique 0,14, testacé. 1<sup>er</sup> tergite conique, 0,56, lisse et luisant, à bord postérieur mince, bilobé. 2<sup>e</sup> et 3<sup>e</sup> tergites recouverts dorsalement par le premier. Le second tergite visible sur l'axe est, en réalité, le 4<sup>e</sup> qui recouvre la seconde moitié (0,56) de la face dorsale. Valves de la tarière allant du noir au testacé foncé, très densément pubescentes, presque aussi longues que le corps, tendant à s'enrouler.

AILES. — Ailes antérieures longues et étroites, légèrement rousses. Franges courtes. Cellule costale, 0,84, large 0,06; cette largeur étant constante. La cellule a de nombreuses soies au bord de l'aile et quelques soies disséminées. Prémarginale 0,14. Marginale 0,59. Postmarginale 0,14. Radius très court 0,06, à tête un peu élargie s'effilant en direction de l'extrémité de la postmarginale. Soies du disque assez nombreuses. On trouve des soies jusqu'à la base avec, en particulier, une rangée axiale se bifurquant en une branche vers la prémarginale, et une autre, parallèle au bord postérieur.

Ailes postérieures à nervures mesurant 0,22, 0,42 (très grêle) 0,28. La cellule marginale s'étend presque jusqu'aux hamuli. Franges courtes.

PATTE. — Hanches antérieures 0,31 × 0,17, s'avancant en écaille rousse, transparente, au-dessus des trochanters. Trochanters 0,06. Cuisses 0,56, fortement épaissies 0,17. Tibias 0,56. Tarses 0,62.

Hanches moyennes 0,25 × 0,2. Trochanters 0,12 × 0,06. Cuisses 0,62 × 0,14 (épaississement progressif vers l'extrémité). Tibias 0,75. Tarses 0,64.

Hanches postérieures 0,64 × 0,25, avec méplat externe finement gaufré. Une très grande écaille rousse s'étend au-dessus des trochanters. Trochanters 0,2, dont 0,14 pour la partie ovoïde renflée, rugueuse. Cuisses 0,98 × 0,48. Tibias 0,89. Tarses 0,59. Éperon tibial très fort, 0,2. Les cuisses postérieures, très comprimées, ont une épaisseur maximum de 0,21, leur surface est faiblement rugueuse et très pubescente. Le bord a 7 dents de taille décroissant de la base à l'apex. L'éperon tibial atteint le trochanter.

DIMENSIONS. — Longueur totale 2,52. Largeur du thorax 0,7.

Abdomen : longueur 0,98, largeur 0,42. Valves de la tarière 2,5.

Ailes antérieures 2,38 × 0,7. Ailes postérieures 1,74 × 0,25.

♂. — Semblable à la femelle, avec les différences suivantes :

Abdomen 0,89, en cône très allongé et tronqué à l'extrémité postérieure. Le 1<sup>er</sup> tergite s'étend sur plus de la moitié de la longueur 0,48. Coloration noire. Propodeum à réseau léger avec crêtes en V comme la femelle, mais moins nettes, ondulées. Le sommet du V est uni au bord antérieur par une crête médiane. Du bord postérieur partent deux crêtes divergentes en V, allant rejoindre les branches du V antérieur. Antennes à massue testacée comme le funicule. Cuisses postérieures avec 5 très fortes dents. Tarses beaucoup plus courts (particulièrement le métatarse) que chez la femelle. Certains exemplaires ont seulement 4 dents aux cuisses postérieures, d'autres en ont 7, dont deux très petites vers l'apex.

LOCALITÉ ET ORIGINE. — N° 460. Élevage du 19 janvier 1949. Sortie des adultes le 20 janvier 1949. 2 femelles et 27 mâles issus d'oothèques de Mantes. Ambatobé. Tananarive (*R. Paulian*).

Sans numéro. — Élevage du 7 mars 1949. Sortie des adultes 19 avril 1949. 9 mâles et 10 femelles issus d'oothèques de Mantes. Tananarive, parc de Tsimbazaza (*R. Paulian*).

N° 1006. Élevage du 6 janvier 1952. Sortie des adultes le 11 février 1952. 4 mâles et 19 femelles, issus d'oothèques de Mantes sur Voa fotup. Ambohidrapeto, près Tananarive (*R. Paulian*).

Les exemplaires sont plus petits que le type, les femelles mesurant 1,4 avec des ailes antérieures de 1,1 et les mâles 1,26.

Parmi les exemplaires précédents se trouvait un mâle d'aspect un peu différent avec les hanches, les pattes antérieures et moyennes et les cuisses postérieures d'une belle coloration jaune d'or. Les cuisses et les tibias moyens passent au testacé plus foncé. Tibias postérieurs brun rouge sombre. Tarses postérieurs passant de la teinte du tibia à la base au testacé clair (fig. 4 *d*).

Ce mâle mesure 1,23 avec des ailes de 1,17.

#### **Podagrion tarachodesi** Risbec (Fig. 5 *c, f*)

Nossi-Bé, (*R. Pierron*, 1885). 7 femelles.

Bekily (*A. Seyrig*, IV, 1932). 6 femelles, 7 mâles.

Diego-Suarez, (*Ch. Alluud*, 1805). 1 femelle (incomplète).

Les exemplaires malgaches présentent les caractères du type, avec coloration dominante bleue. Par contre, les mâles semblent différents. Il faut remarquer que, déjà, les exemplaires de Côte d'Ivoire diffèrent de ceux du Sénégal par la disposition des tarses. Ici, l'élargissement des premiers articles tarsaux est différent. Voici les caractères du mâle malgache. Il s'agit, sans doute, de variétés géographiques.

♂. — ANTENNES. Entièrement testacées claires. Radicule court. Scape 0,22, légèrement en fuseau comprimé (0,06). Pédicellus 0,08 × 0,05, en toupie. Un court annellus. 7 articles funiculaires mesurant, ensemble, 0,53, de longueur constante, subcylindriques, avec épaisseur de 0,06. Massue, 0,2, cylindrique, puis en cône à l'extrémité, sans segmentation visible. Sur le funicule et la massue est une pubescence couchée, dense, presque incolore.

THORAX. — Scutellum avec rebord prolongé en pointe par une lame triangulaire, mince, lisse. Propodeum plus allongé, à sculpture nettement différente de celle de la femelle, avec les crêtes en V partant à mi-longueur du segment, à l'extrémité d'une bande aplatie, réticulée rugueuse, très légèrement saillante. Ces crêtes divergent presque perpendiculairement à l'axe, d'abord, pour entourer une aire médiane postérieure ovale, dans laquelle, partant du bord postérieur, s'avancent des crêtes longitudinales qui s'effacent à mi-longueur de la zone. La réticulation est plus forte dans la zone postérieure qu'en avant.

ABDOMEN. — Étroit 0,14 à la base, s'élargissant ensuite jusqu'à 0,28; l'extrémité postérieure tronquée.

PATTES. — Hanches antérieures 0,31 × 0,22 à la base. Trochanters 0,07. Cuisses très élargies 0,48 × 0,16, comprimées. Tibias = Tarses = 0,34.

Hanches moyennes  $0,17 \times 0,14$ . Trochanters  $0,11$ . Cuisses  $0,47$ , élargies fortement,  $0,14$  et tordues. Tibias  $0,67$ , forts. Tarsés avec les deux premiers articles élargis et assez comprimés, longs ( $0,17$  et  $0,14$ ) 3<sup>e</sup> et 4<sup>e</sup> articles très petits, chacun  $0,03$ . 5<sup>e</sup>  $0,08$ .

Hanches postérieures  $0,8$ , avec une aile apicale très élevée sur la face interne. Trochanters  $0,14$ . Cuisses  $1 \times 0,36$ , présentant 4 dents dont deux très fortes, obliques, éloignées l'une de l'autre et de la troisième. Les dents 3 et 4 sont plus courtes et accolées. Tibias  $0,38$ , très courbés, élargis à l'extrémité qui est tronquée peu obliquement. Un éperon très petit. Tarsés, dans l'ensemble, comme aux pattes moyennes, avec les deux premiers articles élargis. Longueur des articles tarsaux :  $0,14$ ,  $0,11$ ,  $0,03$ ,  $0,03$ ,  $0,11$ .

DIMENSIONS. — Longueur totale  $2,53$ . Abdomen 1. Ailes antérieures  $1,96 \times 0,73$ .

**Podagrion bekiliensis** n. sp. (fig. 5 b, c)

♀. COLORATION. — Tête vert bronze clair. Thorax bleu foncé avec reflets dorés. Abdomen testacé rouge à la base, puis, dorsalement, vert métallique; toute la face ventrale testacé rouge. Antennes à scape testacé clair, bruni dorsalement. Pédoncule testacé foncé, le reste de l'antenne encore plus sombre. Hanches comme le corps, mais testacées sur une assez grande longueur à l'apex. Cuisses postérieures testacé très foncé avec un glacis vert métallique à la face externe. Trochanters, cuisses antérieures et moyennes, sauf à l'apex, tibias postérieurs, testacé rouge. Apex des cuisses antérieures et moyennes, tibias antérieurs et moyens, tarsés, blancs. Tegulae testacé foncé. Valves de la tarière allant du brun roux foncé au noir.

TÊTE. — Longueur  $0,39$ . Largeur  $0,66$ . Hauteur  $0,62$ . Vertex largement arrondi, de largeur  $0,45$ . Orbites profondément creusées du côté de l'axe.

Ocelles gros  $0,06$ , les latéraux distants l'un de l'autre de  $0,22$  et situés à  $0,06$  de l'ocelle médian. Les ocelles latéraux sont dirigés latéralement au bord d'une dépression; ils sont deux fois plus proches des yeux que de l'ocelle médian.

Front et vertex à réticulation rugueuse fine et régulière. Antennes attachées au milieu de la face. Sillons parapsidaux profonds, à bords arrondis. Pubescence abondante sur le front et le vertex, surtout près de la bouche et au vertex. Tempes très étroites. Antennes séparées par une crête étroite.

Antennes : Radicule cylindrique court  $0,03$ . Scape  $0,22$ , légèrement comprimé, épais ( $0,07$ ). Pédicellus en toupie courte, presque aussi épaisse que longue  $0,05$ . Un court annellus. Sept articles funiculaires de même longueur, mesurant ensemble  $0,6$  d'épaisseur augmentant très peu de  $0,07$  à  $0,075$ . Massue cylindrique, puis conique,  $0,2$ , à premier article presque semblable au 7<sup>e</sup> funiculaire, s'évasant un peu. 2<sup>e</sup> de même longueur, cylindrique, 3<sup>e</sup> court, conique. Sur le funicule et la massue est une pubescence, courte, couchée, blanchâtre, dense. La pubescence est dense sur le pedicellus et le scape.

Épistome limité latéralement par deux courtes crêtes très peu saillantes et mousses; le bord antérieur est légèrement saillant au milieu. Bouche et mandibules petites. Mandibules quadridentées; les dents subgales et très petites. Palpes blanchâtres de 4 et 3 articles, respectivement, pour les maxillaires et les labiaux.

THORAX. — Pronotum grand  $0,22$ , presque aussi large que le mésonotum aux tegulae, largement arrondi, avec réseau polygonal plus fort qu'au vertex.

Mésanotum 0,36, à sillons parapsidaux très nets. Réseau comme au pronotum, mais plus léger vers l'avant où il s'oriente surtout transversalement et sur les scapulae.

Scutellum subcirculaire 0,31, avec réseau de même intensité, mais orienté en lignes concentriques et disparaissant avant le bord postérieur, à peu de distance de la rangée de cupules. Bord postérieur avec une bande assez large (0,04), lisse et luisante,

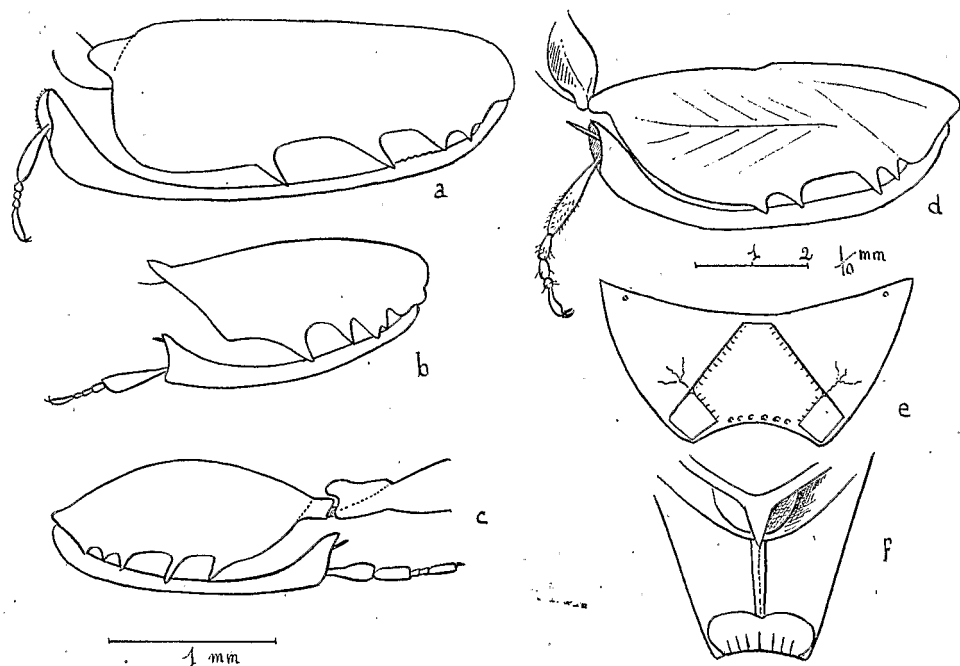


FIG. 5. — a, patte postérieure de *Podagrion beharaensis*; b, patte postérieure de *Podagrion bekiliensis*; c, patte postérieure de *P. tarachodesi*; d, patte postérieure de *P. ambatoeensis*; e, propodeum de *P. bekiliensis*; f, propodeum de *P. tarachodesi*.

précédée par une rangée de cupules interrompue sur la ligne médiane. Axillae séparés par 0,14, à très fin réseau.

Métanotum 0,05, lisse et luisant, surplombé par le scutellum, profondément creusé latéralement, le fond du sillon avec un rang de cupules.

Propodeum 0,22, avec une aire centrale plane, limitée par deux légères crêtes qui divergent vers l'arrière. Dans cette aire, le réseau est régulier, net, avec des mailles un peu plus grandes à la périphérie. Les crêtes en V vont jusqu'à la partie latérale du propodeum, mais la partie la plus externe de la zone qu'elles bordent, rectangulaire, est séparée par une crête qui diverge depuis le bord postérieur. Les parties latérales sont sculptées comme le milieu du propodeum. Stigmates circulaires, très proches du bord antérieur. La pubescence est courte sur le pronotum, le mésanotum et le scutellum.

Faces latérales du pronotum glabres, luisantes, à gaufrure très faible. Prépectus en triangle très légèrement gaufré, avec zone médiane un peu convexe entourée par un sillon à bords largement arrondis. Mésopleures à réseau net mais peu élevé, avec

un large vallonnement pour l'appui des cuisses et une dépression arrondie au milieu de la zone postérieure. Métapleures assez fortement gaufrés, pubescents.

ABDOMEN. — Ovoïde allongé, en vue dorsale, assez fortement comprimé et élevé en crête, ventralement. En vue latérale, la forme est triangulaire, avec troncature oblique postérieure de 0,62. Pédoncule court 0,08. 1<sup>er</sup> tergite couvrant la moitié de la longueur, à bord postérieur largement concave. 2<sup>e</sup> tergite couvert par le 1<sup>er</sup> sur l'axe mais avec deux grands lobes le dépassant. 3<sup>e</sup> allant jusqu'à l'extrémité. 4<sup>e</sup> et 5<sup>e</sup> faisant saillie à la base des valves de la tarière. Valves de la tarière longues, 3,1, densément pubescentes, portant deux petits appendices ciliés à leur base. Surface de l'abdomen lisse et luisante, très faiblement gaufrée.

AILES. — Incolores. Ailes antérieures à franges très fines, denses. Scape 0,7, très légèrement élargi de la base à l'apex. Prémarginale 0,16. Marginale 0,5. Postmarginale 0,25. Radius sessile, 0,05, peu élargi, recourbé et effilé, parallèle à la postmarginale. Soies assez nombreuses avec deux lignes nettes placées sur des bandes nues correspondant à des plis qui aboutissent au bord latéral. Un pli moins net aboutit au radius.

Ailes postérieures à franges un peu plus longues, à nervures mesurant 0,14, 0,34, 0,17, avec cellule ciliée, assez large, devant la deuxième.

PATTES. — Hanches antérieures 0,28. Trochanters 0,14. Cuisses 0,62, assez fortement renflées, 0,08. Tibias 0,42. Tarses 0,47.

Hanches moyennes 0,2. Cuisses 0,5. Tibias 0,7. Tarses 0,47.

Hanches postérieures 0,8 × 0,31. Trochanters 0,22, Cuisses 1,04 × 0,13, avec 8 dents, les deux apicales plus larges, la dernière surtout. Tibias, 0,98 × 0,08, terminés par une longue épine qui atteint les trochanters et portant un petit éperon blanc. Tarses 0,62.

DIMENSIONS. — Longueur totale 3,2. Largeur du thorax 0,64.

Abdomen : longueur 1, largeur 0,42, hauteur 0,56.

Ailes antérieures 2,46 × 0,7. Ailes postérieures 1,26 × 0,28.

♂. — Différences avec la femelle : *Coloration*. — Scape, pédicellus et 5 premiers articles funiculaires brun presque noir. Articles funiculaires 6 et 7 jaunes. Massue brun très foncé. Abdomen testacé clair jusqu'aux 2/3 puis noir; cependant, la zone foncée peut être brun acajou et s'étendre presque à toute la longueur de l'abdomen.

ABDOMEN. — En fuseau très allongé en vue dorsale 0,98 × 0,25. Pédoncule net, de 0,13, l'abdomen s'avancant latéralement et, vers le ventre, presque jusqu'à la base de ce pédoncule.

PATTES. — Disposition très voisine de celle du mâle de *P. beharae*, avec trochanters et cuisses antérieures un peu moins fortes et même disposition des tarses. Les cuisses postérieures ont une disposition plus ramassée avec 4 fortes dents, voir figure 5 b.

Taille 2,3.

LOCALITÉ. — Bekily IV, 1938 8 femelles; IX, 1938 1 femelle; III, 1930 1 femelle (A. Seyrig).

D'autres exemplaires un peu différents représentent une variété de *P. bekiliensis*. Ils diffèrent du type par la coloration générale bleue, les cuisses postérieures brun chocolat ainsi que toutes les parties des pattes qui sont testacé foncé normalement. Ce qui est blanc chez le type est ici testacé clair avec dernier article tarsal noir.

Tananarive I-1932 et 3-III-1932 2 femelles. Bekily IX-1938 1 femelle (A. Seyrig).

**Podagrion beharaensis** n. sp. (fig. 5 a)

♂. COLORATION. — Noire avec reflets métalliques bleus à verts. Abdomen testacé assez clair, sauf à l'extrémité qui est brun testacé, à partir du 4<sup>e</sup> tergite. La moitié antérieure du 3<sup>e</sup> tergite est très foncée, presque noire. Scape brun testacé, le reste de l'antenne testacé assez clair, la massue un peu plus sombre. Hanches postérieures comme le corps, sauf à l'extrémité. Cuisses postérieures testacé rouge foncé. Tibias postérieurs noirs, sauf aux deux extrémités testacées. Tarses postérieurs, hanches antérieures et moyennes ainsi que le reste des pattes rouge testacé.

TÊTE. — Longueur 0,42. Largeur 0,81. Hauteur 0,7.

Yeux 0,39 × 0,31, rouges, à fines facettes, nus, distants de 0,39 au vertex, ménageant des joues de 0,15. Ocelles grands, 0,07, à une distance de l'ocelle médian égale à leur diamètre, deux fois plus rapprochés des yeux.

Vertex arrondi, finement réticulé-rugueux. Front à réticulation un peu plus forte. Antennes séparées à la base par 0,05, la saillie intermédiaire s'effilant vers le dos. Sillons postantennaires convergents à l'extrémité de cette crête, profonds, à bords abrupts et allant jusqu'à l'ocelle médian. Pubescence blanche, courte, plus forte et plus abondante près de la bouche. Antennes attachées aux 3/5 de la hauteur de la face. Sillons géniaux assez profonds près des yeux, s'effaçant vers la bouche. Sur le front, une bande médiane se différencie par une sculpture un peu plus fine, et est très faiblement déprimée.

Antennes. — Radicule assez court 0,06. Scape 0,29, épais de 0,07, un peu courbé latéralement, à surface légèrement gaufrée et creusée de quelques cupules. Pédicellus 0,06, en toupie courte très arrondie, aussi épais que long. Un annellus. Sept articles funiculaires à peu près de même longueur, mesurant ensemble 0,84 (les plus courts de 4 à 7) d'épaisseur constante 0,07. Massue 0,28, ovale, avec une épaisseur maximum de 0,08. Le 1<sup>er</sup> funiculaire présente un sillon transversal à mi-longueur. Le funicule a des soies couchées; ces soies sont plus courtes et plus densément disposées sur la massue. Massue de trois articles dont les limites sont très peu visibles.

Mandibules brun testacé, avec 4 dents très courtes sur une même droite; la face externe est finement gaufrée. Palpes testacés.

THORAX. — Pronotum 0,17 sur l'axe, à bord postérieur largement courbé, à surface réticulée-rugueuse, avec une orientation en stries transverses.

Mesonotum 0,46, à sillons parapsidaux peu profonds, constitués par une rangée de cupules un peu enfoncée. Zone médiane à réseau peu saillant, comme au pronotum, mais à mailles isodiamétriques. Sur les scapulae, la gaufrure est faible.

Scutellum 0,42, ovale, plus large vers l'arrière. Axillae distants l'un de l'autre de 0,1. Disque du scutellum à réseau rugueux d'allure écailleuse. Bord postérieur étalé en lame luisante, traversée par de légères crêtes et suivi par une rangée de faibles cupules. Toute la face dorsale, jusqu'au scutellum inclus, a de faibles soies blanches.

Métanotum 0,05 sur l'axe, très légèrement gaufré, creusé latéralement en sillon crénelé.

Propodeum 0,36, à réseau polygonal rugueux assez fort, avec deux crêtes en V, à sommet sur le bord antérieur, et branches dirigées vers les angles latéraux postérieurs. Les crêtes sont ondulées. La zone médiane est un peu relevée au milieu du bord postérieur; cette zone est traversée par des crêtes vagues. Stigmates allongés situés à l'extrémité antérieure d'un court sillon qui coupe transversalement l'angle antérieur.

Faces latérales du pronotum assez concaves. Prépectus en triangle équilatéral, à centre finement gaufré et déprimé entre les bords élevés. Mésopleures présentant une large gouttière à réseau rugueux régulier, assez fort, dont les mailles deviennent plus fines en approchant de l'aile. Entre la gouttière et le bord postérieur est une zone plus élevée, presque lisse. Métapleures grands  $0,5 \times 0,25$ , finement gaufrés au milieu, à réseau plus fort au pourtour.

ABDOMEN. — Étroit à la base et s'évasant jusqu'à l'extrémité postérieure arrondie, tout en restant assez grêle, lisse et luisant. Longueur des tergites : 0,28, 0,42, 0,31, 0,28, 0,17, 0,06.

AILES. — Incolores. Ailes antérieures à franges denses, courtes, au maximum 0,03. Cellule costale 0,84, bordée par une frange de soies. Marginale 0,76. Il y a passage graduel de la sous-costale à la marginale. Postarginale 0,14. Radius petit, 0,06, très oblique, presque rectangulaire; l'angle antérieur prolongé en bec aigu.

Ailes postérieures à franges un peu plus longues. Nervures mesurant 0,22, 0,5, 0,34. Cellule marginale atteignant presque les hamuli.

PATTES. — Hanches antérieures très fortes,  $0,4 \times 0,25$ . Trochanters 0,08, trapus. Cuisses très fortes,  $0,59 \times 0,22$ , très élargies, comprimées, mais épaisses. Tibias forts,  $0,56 \times 0,28$ . Tarses courts 0,45, dont la moitié pour le premier article.

Hanches moyennes globuleuses  $0,25 \times 0,22$ . Trochanters très évasés, en coquetier. Cuisses 0,64. Tibias  $0,98 \times 0,08$ ; l'éperon placé sur un léger élargissement terminal. Tarses 0,47, dont 0,34 pour le 1<sup>er</sup> article qui est très fort; les articles 2 à 4 sont très petits. 5<sup>e</sup> article assez fortement en massue, 0,2.

Hanches postérieures énormes, presque aussi longues que l'abdomen et plus fortes  $1,4 \times$  maximum 0,47. Trochanters très forts 0,28. Cuisses  $1,3 \times 0,45$ , à surface gaufrée, présentant 4 très fortes dents. Tibias 1,6 rugueux, assez grêles à la base, avec une crête se plaçant entre les 3<sup>e</sup> et 4<sup>e</sup> dents de la cuisse; s'élargissant sur la moitié postérieure jusqu'à 0,14, tronqués peu obliquement, avec rebord marginal arrondi. Éperon tibial très réduit. Tarses petits, 0,53, dont 0,25 pour le 1<sup>er</sup> article. Articles 2 à 4 très petits, moins longs, ensemble, que le 5<sup>e</sup>.

DIMENSIONS. — Longueur totale 3,64. Largeur du thorax 0,66.

ABDOMEN : longueur 1,68, largeur vers l'extrémité 0,4.

Ailes antérieures  $2,64 \times 0,8$ . Ailes postérieures  $1,87 \times 0,36$ .

LOCALITÉ. — Behara. II, 1939 (A. Seyrig). 1 mâle.

#### **Podagrion sphodromantidis** Risbec var. **madagascariensis** n.

♀. COLORATION. — Tête et thorax bleu très foncé, à peu près noir au thorax, avec reflet vert à la tête, très faiblement bleu au thorax. Abdomen testacé foncé avec bande transversale plus sombre. Hanches antérieures et moyennes testacées. Hanches postérieures bleues jusqu'aux  $2/3$ , puis testacé clair. Cuisses et tibias postérieurs brun testacé. Pattes antérieures et moyennes jaune testacé clair, les tarses un peu plus clairs. Scape, pédicellus et dernier funiculaire rouge testacé assez clair. Reste du funicule testacé foncé. Massue brun testacé sombre ou noire.

Sillons parapsidaux très faibles, surtout en arrière, à peine creusés. Propodeum à mailles plus fortes qu'au mésonotum, mais encore fines, sauf sur la partie déclive postérieure où elles sont plus fortes, surtout en suivant la crête transversale.

Ailes antérieures à cellule costale 1,04. Marginale 0,7, postmarginale 0,26, radius 0,11; c'est-à-dire avec des proportions assez différentes de celles du type (La marginale est les 68/100 de la sous-costale au lieu des 57/100. Les proportions sont à peu près les mêmes pour le radius et la postmarginale par rapport à la marginale).

Cuisses postérieures avec 8 dents irrégulières au lieu de 7.

Deux exemplaires de Tananarive ont une coloration beaucoup plus proche de celle du type, le propodeum avec mailles plus grandes mais encore 8 dents aux cuisses postérieures. L'une des dents est d'ailleurs très réduite. Sans être très profonds, les sillons parapsidaux sont mieux marqués; surtout, ils ressortent mieux sur la coloration qui est d'un bleu assez vif.

Taille : 3 mm.

LOCALITÉS. — Tananarive I, 1930 (A. Seyrig). 1 femelle. Bekily X, 1938 (A. Seyrig). 2 femelles.

#### Sous-famille ORMYRINAE

Sillons parapsidaux indistincts. Abdomen femelle conique, pointu, souvent avec des lignes de points. Tarière non saillante.

#### Genre *Ormyrus* Westwood

#### *Ormyrus harongae* (Risbec) (= *Wania harongae* Risbec)

♂. — Forme générale beaucoup plus caractéristique que celle de la femelle dont il diffère par les caractères suivants :

COLORATION. — Noire sauf aux antennes, aux tegulae, aux cuisses et aux tibias qui sont testacé foncé. Tarses testacé plus clair; les deux derniers articles tarsaux très sombres.

ABDOMEN. — Bords latéraux brusquement réunis en arc au bord postérieur. Face dorsale faiblement convexe comme la face ventrale. Tergites mesurant sur l'axe 0,12, 0,16, 0,08, 0,08, 0,11, rugueux, avec réseau léger et sculpture spéciale vers le bord antérieur des segments. Cette sculpture consiste en sortes de crêtes qui s'effilent vers l'arrière, à partir d'une petite distance du bord antérieur du tergite; cependant, la disposition est moins nette que chez les grandes femelles.

Longueur de l'abdomen, 0,64, égale à celle de l'ensemble de la tête et du thorax, la longueur totale étant 1,28. Ailes antérieures 0,8 × 0,45.

LOCALITÉ ET ORIGINE. — N° G. 156. Élevage du 6 janvier 1951. Sortie de l'adulte le 16 janvier 1951. 1 femelle issue d'une galle de tige de Vahim-pody (Liane). Forêt N. Anosibé (R. Paulian).

N° 297. Élevage du 17 octobre 1951. Sortie des adultes le 6 novembre 1951. 2 femelles et 1 mâle issus de galle de fasciation des feuilles de Tsimbolaotra. La Mandraka (R. Paulian).

#### *Ormyrus eugeniae* n. sp. (fig. 6 a)

Cette espèce est très voisine de *Ormyrus harongae* Risbec (= *Wania harongae* Risbec). Elle présente, avec cette espèce, les différences suivantes :

♀. COLORATION. — Entièrement d'un beau vert bronze avec coloration rousse partant de la face ventrale et passant au vert sur les parties latérales. Hanches tes-

tacées avec reflet métallique faible. Cuisses postérieures plutôt vert bronze que rousses. Cuisses antérieures et moyennes plutôt rousses que vertes. Tibias complètement testacés. Tarses plus clairs.

**TÊTE.** — Longueur 0,28. Largeur 0,66. Hauteur 0,5. Yeux  $0,38 \times 0,31$ . Même aspect de striation pour l'ornementation du front, mais les stries nettement marquées, transversales, devant les ocelles et aux sillons postantennaires.

**ABDOMEN.** — L'abdomen présente une disposition des segments un peu diffé-

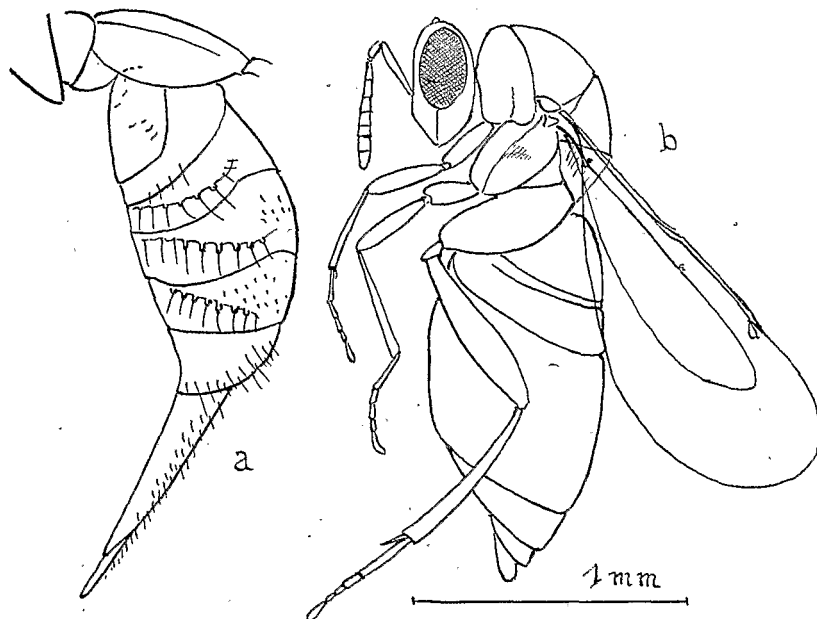


FIG. 6.— a, abdomen de *Ormyrus eugenia* n. sp.; b, *Tribaeus decaryi* n. sp. femelle.

rente (voir fig. 6). Il faut remarquer qu'à chaque extrémité postérieure des saillies antérieures est une longue soie.

**AILES.** — Cellule costale 0,79. Marginale 0,64. Postmarginale 0,14.

**DIMENSIONS.** — Longueur 4 mm. Abdomen 2,52 dont 1,33 pour la partie relevée en pointe.

**LOCALITÉ ET ORIGINE.** — N° G. 267. Élevage du 19 mai 1951. Sortie de l'adulte le 25 juillet 1951. 1 femelle issue d'une galle de tige d'*Eugenia* sp. Egeda (*R. Paulian*).

#### Genre *Tribaeus* Foerster

##### *Tribaeus decaryi* n. sp. (fig. 6 b)

♀. **COLORATION.** — Très belle coloration métallique allant du bleu au vert, et au violet. Tegulae, hanches, cuisses, tibias, comme le corps. Articulations et trochanters testacés. Tarses testacé clair avec dernier article noir à l'extrémité. Antennes noires, sauf le scape coloré comme le corps.

**TÊTE.** — Longueur 0,25. Largeur 0,61, Hauteur 0,5.

Yeux parallèles  $0,28 \times 0,25$ , nus, rouges, à facettes fines. Les yeux ménagent des joues de  $0,14$  et sont éloignés de  $0,34$  au vertex. Ocelles rouges, assez gros,  $0,06$ , placés à une distance des yeux égale à leur diamètre, un peu plus éloignés de l'ocelle médian qui est peu en avant, à l'arrière d'une légère dépression transversale. Ocelles latéraux un peu orientés latéralement.

Vertex arrondi dorsalement, finement mais nettement réticulé-rugueux, avec prédominance transverse occasionnant un aspect de striation. Même sculpture sur les parties latérales du front, mais avec l'orientation parallèle aux orbites. Antennes attachées un peu au-dessus du bord inférieur des yeux, précédées par une zone décline presque lisse, avec saillie médiane arrondie se rétrécissant entre les antennes et s'effaçant dans le sillon postantennaire. Ce sillon forme une large gouttière évasée s'étendant jusque près de l'ocelle médian; le fond est lisse. Immédiatement en avant de la zone décline, le court épistome est limité en demi-cercle. Entre le sillon général, les yeux, et la zone décline, la surface a une fine gaufrure avec des cupules disséminées qui correspondent à de longues soies blanches, couchées. Joues et tempes très légèrement gaufrées, avec une direction dominante parallèle au sillon général, puis à l'orbite. Mandibules brunes. Antennes très proches l'une de l'autre  $0,05$ .

ANTENNES. — Radicule brun  $0,03$ . Scape  $0,2$ , subcylindrique, assez fortement courbé à la base. Pédicellus ovoïde  $0,06$ , deux fois plus long qu'épais. Le reste de l'antenne qui mesure  $0,4$  est régulièrement élargi, en massue peu épaisse, de  $0,03$  à la base à  $0,06$  à la massue.

Deux annelli accolés,  $0,02$  ensemble, le 1<sup>er</sup> légèrement plus étroit que le second qui est de la largeur du 1<sup>er</sup> funiculaire à la base. Les deux annelli sont en forme de disques plats. Six articles funiculaires de longueur à peu près constante,  $0,06$ ; le dernier à peu près aussi long qu'épais. Massue  $0,11$ , en demi-ovoïde, le premier article occupant à peu près la moitié de la longueur et différant peu du dernier funiculaire; les deux derniers à limite peu visible.

THORAX. — Pronotum  $0,22$ , entièrement sur la face antérieure largement arrondie.

Mésnotum  $0,42$ , finement réticulé, nettement rugueux, avec une prédominance de la direction transversale qui forme presque des stries. De faibles cupules disséminées correspondent à des soies blanches, couchées. Sillons parapsidaux faiblement indiqués par un léger changement de courbure et une rangée de cupules.

Scutellum  $0,42$ , ovale assez allongé, à sculpture comme au mésnotum, mais à mailles isodiamétriques. Axillae très latéralement, à réseau très léger. Bord postérieur du scutellum formant une légère crête d'où partent, latéralement surtout, quelques fines crêtes longitudinales qui s'effacent sur le disque.

Métanotum très étroit  $0,03$  sur l'axe, où est une zone en bourrelet légèrement rugueux, creusé latéralement en gouttière à fond finement rugueux.

Propodeum  $0,11$ , régulièrement convexe, avec fine gaufrure, dépourvu de crête médiane. Très latéralement est un léger sillon au bord duquel se place le stigmat. Le stigmat est subcirculaire, très petit, près proche du bord antérieur et se place du côté de l'axe par rapport au sillon. A l'extérieur du sillon, est une zone assez convexe, assez fortement pointillée, portant des soies assez nombreuses.

Faces latérales du pronotum légèrement concaves, finement gaufrées. Mésopleures relativement petits, presque plans, presque lisses, luisants, avec zone proche

du bord antérieur-ventral légèrement gaufrée. A la base, près de l'aile, est une zone noire, triangulaire, un peu saillante, d'où part un sillon net se dirigeant vers la hanche et qui, sous certaines incidences, semble s'arrêter à une dépression s'avancant sur la moitié postéro-dorsale. Métapeures assez fortement gaufrés.

ABDOMEN. — Largement uni au thorax, très gros et en ovoïde très gonflé, presque cylindrique, avec les extrémités largement arrondies. Au premier tergite est une gaufrure d'allure écailleuse qui prend, aux segments suivants, plutôt un aspect de fine ponctuation. 1<sup>er</sup> tergite 0,31. 2<sup>e</sup> très court sur l'axe 0,03. 3<sup>e</sup> 0,11, s'élargissant latéralement. 4<sup>e</sup> 0,47, 5<sup>e</sup> 0,12, 6<sup>e</sup> 0,08 placé complètement sur la face postérieure. Valves de la tarière larges et fortes, s'accolant pour former un cylindre terminal de 0,07 de long, aussi épais que long. Pubescence longue et forte sur les parties latérales et postérieure de l'abdomen.

AILES. — Incolores. Ailes antérieures à franges très courtes. Cellule costale 0,64, assez large, 0,07. Prémarginale 0,2, à limite peu nette vers la sous-costale qui s'élargit graduellement. Marginale 0,42. Postmarginalé 0,08. Radius sessile 0,04, ovale allongé, avec bec dirigé vers l'extrémité de la postmarginale qu'il atteint presque.

Ailes postérieures à franges un peu plus longues, à nervures mesurant : 0,17, 0,28, 0,4.

PATTES. — Hanches antérieures 0,28. Trochanters 0,08. Cuisses 0,34 × 0,08. Tibias 0,42. Tarses 0,39.

Hanches moyennes 0,17. Trochanters 0,07. Cuisses 0,36. Tibias 0,45. Tarses 0,39.

Hanches postérieures 0,45 × 0,2, à face externe presque plane, finement gaufrée. Trochanters 0,14. Cuisses 0,56 × 0,17, à surface gaufrée, à éléments de réseau longitudinaux. Tibias 0,62, forts (× 0,09), portant deux forts éperons inégaux. Tarses 0,56.

DIMENSIONS. — Longueur totale 2 mm. Largeur du thorax 0,5.

Abdomen : longueur 1 mm, largeur 0,58, hauteur 0,56.

Ailes antérieures 1,57 × 0,53. Ailes postérieures 1,17 × 0,3.

LOCALITÉS. — Région d'Ananalava, Maintirano (R. Decary, 1922). 1 femelle.

Imerinandravo V, 1921. (R. Decary) 1 femelle.

Cette dernière femelle présente les caractères et les dimensions du type mais sa coloration est noire et non pas métallique.

♂. — Scape 0,15, Pédicellus 0,06 × 0,05. Reste de l'antenne cylindrique mesurant, pour l'ensemble, 0,84 × 0,08. Un annellus. Six articles funiculaires de longueur décroissant de 0,14 à 0,09. Massue 0,19. Propodeum avec réseau s'orientant en stries longitudinales avec une faible crête médiane qui manque aux plus petits exemplaires. Abdomen comme la femelle, mais, à tous les segments, il y a une forte gaufrure, avec de fortes soies, sauf, pour celles-ci, au premier tergite. Autres caractères comme la femelle.

Longueur 1,8 à 2,4.

6 mâles. Environs de Tananarive (Waterlot, 1914).

## Sous-famille MONODONTOMERINAE

Genre *Zolotarewskya* n. (1)

Coloration foncée à reflets métalliques. Tête plus large que haute, réticulée, rugueuse. Yeux grands, pubescents. Antennes de 14 articles dont 9 funiculaires et 3 articles pour la massue. Palpes maxillaires de 4 articles, palpes labiaux de 3 articles. Sillons parapsidaux faiblement indiqués. Scutellum sans sillon transverse. Axillae non contigus. Propodeum long, sans crête médiane. Abdomen ovale, allongé, plus long que l'ensemble de la tête et du thorax. Valves de la tarière assez courtes. Ailes incolores, avec nuage roux. Marginale plus courte que la cellule costale, plus longue que la marginale; cette dernière plus longue que le radius. Cuisses renflées, les postérieures larges, avec une rangée de dents sur leur moitié distale. Insectes de grande taille.

Espèce type du genre : *Zolotarewskya seyrigi* n. sp.

*Zolotarewskya seyrigi* n. sp. (fig. 7 d)

♀. COLORATION. — Noire, avec reflets bleus et verts à l'abdomen, verts et rouges au propodeum, bleu très sombre au thorax, verts aux hanches. Antennes rouge testacé avec dernier funiculaire et massue noirs. Hanches comme le corps, avec l'apex rouge. Cuisses postérieures noires avec les deux extrémités rouges et des reflets rouges. Reste des pattes rouge brun. Tegulae brun rouge très foncé. Nervures alaires rouges.

TÊTE. — Longueur 0,45. Largeur 1,8. Hauteur 1,42. La face postérieure de la tête est peu concave.

Yeux très grands, aplatis sur la face, arrondis latéralement,  $0,9 \times 0,6$ , à pubescence assez abondante, latéralement surtout. Ocelles assez grands, 0,07, les latéraux distants des yeux et du bord postérieur d'un demi-diamètre et un peu plus éloignés l'un de l'autre que de l'ocelle médian, Triangle ocellaire à peu près équilatéral.

Vertex à bord postérieur très aigu. Ensemble de la face peu convexe. Antennes proches de la bouche (0,18). Sillons postantennaires à peine indiqués. Toute la surface a un réseau polygonal à mailles petites, rugueux, avec des soies blanches disséminées, plus nombreuses vers la bouche.

Antennes : Radicule court, subsphérique. Scape 0,67, assez fortement renflé en fuseau sur les 2/3 distaux, à fine réticulation vers la base, puis réticulation moins nette et à pubescence assez dense. Pédicellus conique 0,15, pubescent, épais de 0,075, se couchant sur le méplat de la face antérieure du scape. 1<sup>er</sup> article funiculaire attaché vers le bord antérieur du pédicellus. L'ensemble du funicule et de la massue est en fuseau très allongé, dont l'épaisseur maximum, du 6<sup>e</sup> au 9<sup>e</sup> article, passe de 0,06 à 0,12. Le 1<sup>er</sup> article mesure 0,18, le 2<sup>e</sup> 0,12, la longueur des articles reste ensuite à peu près constante et égale à 0,09, jusqu'au 8<sup>e</sup> qui est légèrement plus court. Massue conique, 0,18, un peu tronquée, comprenant trois articles dont les limites sont peu visible; le 1<sup>er</sup> à pubescence mieux développée que les deux suivants. Le dernier articles funiculaire présente, à son bord apical, une pointe qui s'avance le long du bord antérieur de la massue, jusqu'à mi-longueur du 1<sup>er</sup> article. La surface du funicule et de la massue est rugueuse et finement pubescente.

(1) Espèce dédiée à Boris ZOLOTAREWSKY, auteur d'importants travaux sur la biologie des Acridiens, particulièrement à Madagascar.

Face postérieure de la tête à pubescence couchée, argentée, abondante, correspondant à de fines impressions.

Palpes maxillaires rouges, longs et grêles, les articles mesurant : 1<sup>er</sup> 0,22, 2<sup>e</sup> 0,09, 3<sup>e</sup> 0,15, 4<sup>e</sup> 0,42 × 0,02. Palpes labiaux à dernier article étalé en triangle de 0,14 × 0,11. Labre roux, court, à bord arrondi. Mandibules feu foncé, peu croisées, à face externe striée; les denticules peu effilés (2 et peut-être un 3<sup>e</sup> caché).

THORAX. — Pronotum 0,37, largement arrondi en avant, à bords latéraux paral-

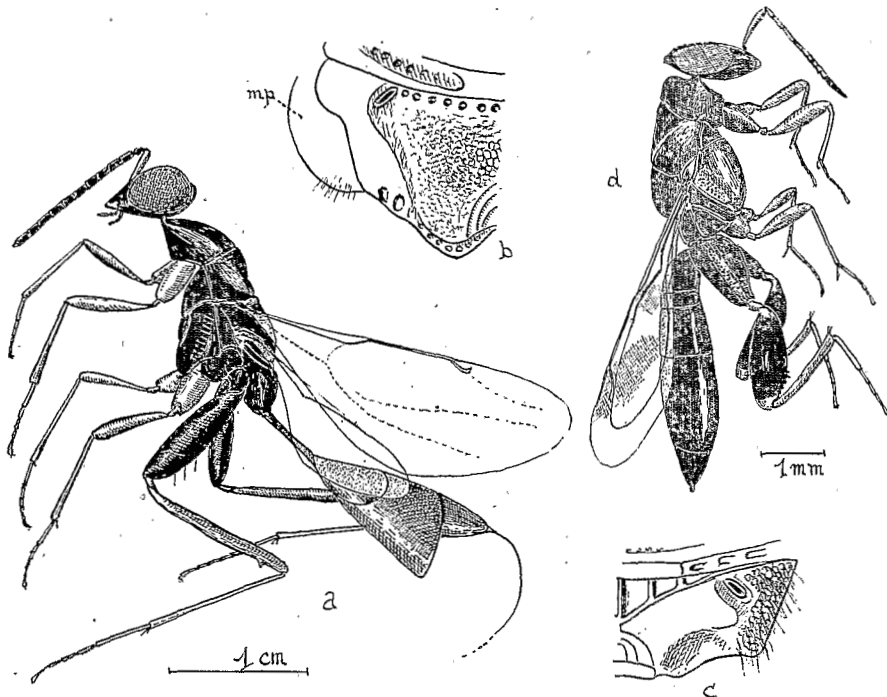


FIG. 7. — a, *Diomorus magnificus* n. sp., femelle. b, même espèce, propodeum. c, *Diomorus ambositrae* n. sp., propodeum. d, *Zolotarewskya seyrigi* n. sp., femelle.

èles comme chez les *Eurytoma*, à réseau polygonal assez saillant; les mailles devant de plus en plus petites en arrière.

Mésonotum 0,97, à sillons parapsidaux marqués par un faible vallonement; les scapulae un peu saillants et n'atteignant pas le niveau du bord antérieur du lobe médian. Réseau isodiamétrique assez fort, plus faible aux scapulae. Pubescence abondante, surtout latéralement. Scutellum presque circulaire, un peu rétréci entre les axillae, à réseau comme au mésonotum. Bord postérieur légèrement relevé, avec une rangée de cupules. Il n'y a pas de sillon transverse. Axillae assez rapprochés (0,22), ornés du même réseau, assez convexes.

Métanotum, 0,18, formant saillie en bourrelet lisse au milieu, avec une faible ligne de cupules en avant et en arrière. Latéralement, le segment se rétrécit et se creuse en gouttière, avec une rangée de cupules au fond de la gouttière.

Propodeum 0,6, à zone centrale cordiforme creusée d'un sillon médian, entourée

par un sillon bordé de cupules; cette bordure très étendue à la partie médiane antérieure. Stigmates grands, ovales, placés à l'extrémité antérieure des sillons à cupules, à l'angle antérieur de la zone cordiforme. A l'extérieur des sillons il ne reste, de chaque côté, qu'une petite zone triangulaire finement gaufrée. La hanche postérieure s'avance jusqu'à mi-longueur du propodeum.

Mésopleures à réseau polygonal fort, disparaissant sur une zone dorsale postérieure qui est creusée par une profonde dépression. Métapleures réticulés, portant de longues soies.

ABDOMEN. — Ovale très allongé; les bords latéraux peu divergents vers l'arrière. Les tergites, à bord postérieur droit, mesurent : 0,45, 0,37, 0,6, 0,9, 0,6. Le 1<sup>er</sup> tergite est lisse, sauf latéralement; les suivants sont réticulés-punctués, densément rugueux, avec bande postérieure lisse. 5<sup>e</sup> tergite à réseau polygonal superposé à un réseau secondaire. Pubescence abondante latéralement. Valves de la tarière peu saillantes, 0,22. Face ventrale densément punctuée.

AILES. — Incolores avec un nuage roux au niveau de la prémarginale et du début de la marginale, traversant l'aile; un autre plus grand, situé au niveau du radius. Ce deuxième nuage ne traverse pas l'aile, mais s'étale plus largement que le premier. Franges petites.

Cellule costale 1,7, assez étroite, à soies peu nombreuses. Prémarginale 0,38. Marginale 1,1. Postmarginale 0,77, régulièrement effilée. Radius 0,37, très incliné vers la postmarginale, régulièrement renflée en massue allongée. Le bec est dirigé vers le milieu de la postmarginale.

Ailes postérieures remarquables par la longueur de la 1<sup>re</sup> nervure, 1 mm (la 2<sup>e</sup> plus courte, 0,3, la 3<sup>e</sup>, 1 mm.

PATTES. — Fortes, à cuisses très renflées. Hanches antérieures 0,6, rugueuses, à longues soies. Trochanters + Cuisses 1 × 0,22, à longues soies. Tibias 0,9, à reflets irisés. Tarses 0,9.

Hanches moyennes 0,45 × 0,35. Trochanters 0,22. Cuisses 1 × 0,16. Tibias 1,2, avec éperon de 0,27. Tarses 1,1.

Hanches postérieures 1 × 0,75, finement gaufrées, à soies nombreuses, à face postérieure et externe aplanie et à fort réseau rugueux. Trochanters (très obliques sur la cuisse) + Cuisse 1,5, la cuisse très renflée (épaisseur 0,6), punctuée, à longues soies sur la face postérieure. Le bord antérieur de la cuisse a 6 dents sur la moitié distale; la plus grande est la 2<sup>e</sup>, placée aux 2/3 de la longueur, la taille décroît ensuite. Tibias se couchant le long des épines, du côté interne, leur longueur est 1,6. Les tibias s'élargissent régulièrement jusqu'à l'apex dont l'épaisseur est 0,27. Deux éperons courts. Tarses 1,35.

DIMENSIONS. — Longueur 7,5. Largeur au thorax 1,35.

Abdomen : longueur 4,8, largeur 1,48, épaisseur 0,9.

Ailes antérieures 4,5 × 1,42. Ailes postérieures 3,3 × 0,9.

LOCALITÉ. — Bekily. 1 femelle III, 1940. 1 femelle IV, 1938 (cette dernière mesure 4 mm). Mâle et hôte inconnus (A. Seyrig).

#### Genre *Diomorus* Walker

Tête et thorax avec grossière ponctuation et pubescence nette. Scutellum avec un sillon transversal net et profond, lisse à sa partie postérieure. Postmarginale

presque trois fois plus longue que le radius. Cuisses postérieures lisses, en dessous, avec une forte dent avant l'extrémité. Bord postérieur du 1<sup>er</sup> tergite abdominal très échancré. Chez le mâle; l'abdomen est comprimé, les tarses postérieurs très allongés.

*Diomorus magnificus* n. sp. (fig. 7 a, b)

♀. COLORATION. — Tête et thorax à belle coloration métallique allant du bleu au vert suivant l'incidence, mais fondamentalement d'un beau bleu. Abdomen brun testacé. Valves de la tarière brun testacé à la base, puis, très vite, noires. Antennes à scape testacé clair, le reste noir. Hanches postérieures comme le corps. Hanches antérieures et moyennes, ainsi que les pattes, jaune paille avec les tarses moyens plus clairs, dernier article des tarses postérieurs brunis et hanches moyennes montrant, sous certaines incidences, un glacis métallique vers la base. Tegulae testacés. Nerves alaires brun testacé foncé.

TÊTE. — Longueur 0,29 sur l'axe, 0,39 aux yeux. Largeur 0,95. Hauteur 0,73. Vertex 0,5 entre les yeux.

Yeux grands 0,43 × 0,39, à pubescence très courte, à facettes petites, subparallèles. Ocelles grands, 0,08; les latéraux également distants des yeux et de l'ocelle médian. Ocellum légèrement saillant.

Vertex arrondi, à très léger réseau polygonal et cupules très peu profondes, nombreuses, avec soies argentées, couchées. Antennes attachées aux 2/5 de la hauteur de la face. En arrière des antennes la gouttière est peu profonde, largement évasée; le fond formant une bande presque lisse qui se prolonge jusqu'à l'ocelle médian, sans que la dépression se fasse sentir jusque-là. Entre les antennes et la bouche est une bande faiblement saillante avec sillon transverse marquant le bord de l'épistome à mi-longueur. Les antennes sont à 0,08 l'une de l'autre.

Antennes : Radicule large et court, plus large que long. Scape 0,28, cylindrique, épais (0,08). Pédicellus court, à peu près aussi épais que long 0,06. Un court annellus. Sept articles funiculaires mesurant ensemble 1 mm, à peu près de même longueur, cylindriques, étroitement accolés, à pubescence noire très dense et très courte. L'épaisseur constante du funicule est 0,11. Massue cylindrique, puis conique 0,28, à pubescence comme au funicule, à articles très peu distincts, indiqués surtout par l'écartement des soies, avec 1<sup>er</sup> article de 0,14 et dernier très court de 0,06. Sillons généraux peu marqués.

Mandibules testacées, ambrées foncées à l'extrémité, bidentées; la dent supérieure élargie en talon. Épistome à bord légèrement bilobé. Palpes testacés, les maxillaires de 5 articles mesurant ensemble 0,22 environ, assez effilés. Palpes labiaux de 3 articles, de moitié plus courts.

THORAX. — Pronotum long et étroit 0,62, avec une largeur allant de 0,34 à 0,54. Sa limite postérieure est peu visible, marquée par la présence d'une bande à peu près lisse. La surface a un très fin réseau et des impressions sétigères très peu profondes formant une vague striation.

Mesonotum 0,66, s'élargissant jusqu'à 0,73, à surface comme au pronotum mais à sculpture plus accentuée. Sillons parapsidaux peu divergents, nets; les scapulae rétrécis vers l'avant.

Scutellum ovale 0,53 × 0,39. A 0,34 est un sillon transversal correspondant au maximum de la largeur, et composé de cupules contiguës. Ce sillon limite, vers l'avant,

une zone finement réticulée à cupules plus fortes qu'au mésonotum, et, vers l'arrière, une zone lisse et luisante. Bord postérieur relevé, à rebord étroit suivi par un sillon. Axillae distants de 0,14 l'un de l'autre, fortement courbés, à sculpture plus faible qu'au scutellum.

Métanotum 0,11, formant une bande lisse, luisante, avec reflet bronzé. Le bord est suivi d'une rangée de très petites cupules et l'axe a un léger sillon. Les parties latérales sont creusées en sillon traversé de crêtes.

Propodeum 0,34 sur l'axe, à bord postérieur très fortement échancré au milieu, régulièrement convexe, avec surface faiblement, mais très nettement gaufrée. Le bord antérieur est suivi par une rangée de très fortes cupules. Bord postérieur très relevé en crête. Très latéralement, de profonds sillons longitudinaux aboutissent à l'avant, près du bord antérieur, à un stigmaté ovale, à bord très saillant, oblique. A l'extérieur du sillon, est une zone arrondie en bourrelet assez étroit, lisse.

Faces latérales du pronotum planes, très peu rugueuses. Mésopleures très fortement creusées en gouttière longitudinale dont le fond a un rang de cupules; le reste lisse et luisant. Métaopleures assez fortement rugueux et pubescents, petits.

ABDOMEN. — Pédoncule long 0,42 et grêle, 0,07, lisse, cylindrique. Corps de l'abdomen triangulaire en vue latérale, fortement comprimé, lisse. 1<sup>er</sup> tergite 0,42, échancré au milieu, 2<sup>e</sup> 0,36, 3<sup>e</sup> 0,28, 4<sup>e</sup> 0,08. Valves de la tarière très longues, 150 mm.

AILES. — Ailes antérieures presque incolores, légèrement enfumées sur une bande le long du bord distal. Franges courtes et denses. Soies assez peu nombreuses avec deux plis nus, et une bande plus claire, correspondant à la cellule radiale. Le pli postérieur se prolonge jusqu'à la cellule basale virtuelle, limitée par une rangée de soies. Cellule costale 0,95, large de 0,1, avec une bordure de soies et quelques soies disséminées. Prémarginale 0,28. Marginale 0,62, d'épaisseur diminuant graduellement. Postmarginale 0,9, allant jusqu'à l'extrémité de l'aile. Radius 0,12, très oblique, un peu courbé, un peu renflé en massue, à bec allant jusqu'à 0,03 de la postmarginale. Sur les parties de l'aile proches du bord latéral (colorées), les soies sont très petites et très nombreuses.

Ailes postérieures à nervures mesurant 0,31, 0,36, 0,42. En réalité, le premier segment des nervures comprend deux nervures (costale et sous-costale) entourant une assez large cellule (0,04). La cellule marginale s'étend jusqu'à mi-longueur de la 3<sup>e</sup> nervure.

PATTES. — Grêles. Hanches antérieures 0,34 × 0,17. Trochanters 0,12. Cuisses 0,59 × 0,14. Tibias = Tarses = 0,56.

Hanches moyennes 0,28. Trochanters 0,14. Cuisses 0,62. Tibias = Tarses = 0,8. Éperon tibial 0,1.

Hanches postérieures 0,76 × 0,36. Trochanters 0,2 (dont la moitié en pointe sur la face interne de la cuisse). Cuisse 1 × 0,16, en fuseau allongé, présentant une épine très courte un peu avant l'apex. Tibias 1 mm. avec deux éperons égaux de 0,08. Tarses 1,12 dont 0,42 pour le métatarse.

DIMENSIONS. — Longueur totale 3,62. Largeur du thorax 0,56.

Abdomen : longueur 1,12, largeur 0,36, hauteur 0,7 (face ventrale 0,8, face postérieure oblique 0,64).

Ailes antérieures 2,52 × 0,95. Ailes postérieures 1,68 × 0,31 (la largeur mesurée au niveau du début de la prémarginale).

LOCALITÉ. — Bekily III, 1930 1 femelle; IV, 1933 2 femelles (A. Seyrig).  
(L'une des femelles mesure 5 mm).

*Diomorus ambositrensis* n. sp. (fig. 7 c)

♀. COLORATION. — Tête et thorax bleu foncé métallique avec reflets verts au propodeum. Abdomen brun rouge sombre. Valves de la tarière noires. Tegulae testacés. Hanches postérieures comme le thorax, l'apex testacé rouge. Hanches moyennes allant du bleu à la base au testacé. Cuisses postérieures brun testacé. Hanches antérieures et reste des pattes testacé légèrement rougeâtre, les tarses plus franchement jaunes, plus clairs. Antennes à scape rouge testacé. Pédicellus acajou foncé. Reste de l'antenne noir.

TÊTE. — Longueur sur l'axe 0,28, aux yeux 0,39. Largeur 0,8. Hauteur 0,56.

Yeux gros 0,42 × 0,36, finement pubescents, à facettes très petites. Les yeux ménagent des joues très courtes 0,05 et sont distants de 0,45 au vertex. Ocelles gros 0,08, les latéraux très proches du bord postérieur qui est très aigu. Tempes nulles. Ocelles latéraux également distants de l'œil et de l'ocelle médian.

Vertex à sculpture comprenant des petites cupules et des éléments de stries transversales. Les ocelles sont entourés d'un cercle lisse, ce cercle obliquement déclive aux ocelles postérieurs. Sur le front, la sculpture s'affaiblit, se réduit à des impressions sétigères et à une très fine gaufrure. Très fine gaufrure dans la gouttière post-antennaire. Antennes attachées légèrement au-dessus du niveau du bord inférieur des yeux. Les sillons postantennaires convergent très vite pour laisser la gouttière commune, très large, à bords largement arrondis. Epistome petit, nettement limité.

Antennes : Radicule 0,03. Scape 0,25, épais de 0,06, subcylindrique. Pédicellus ovoïde 0,11. Un annellus. Sept articles funiculaires mesurant ensemble 0,58. Massue 0,18 avec l'épaisseur maximum, au 1<sup>er</sup> article, égale à 0,11. L'antenne est organisée comme chez *Diomorus magnificus*.

Mandibules testacées, tridentées, à mors acajou.

THORAX. — Pronotum 0,2, conique. Mésonotum 0,7, à sillons parapsidaux nets. Scutellum 0,5, subcirculaire, un peu élargi en arrière. Axillae distants de 0,17. Toute la face dorsale a de fortes cupules et un très léger réseau d'aspect écailleux. A 0,14 avant le bord postérieur du scutellum, est un sillon transversal précédant une zone lisse. Bord postérieur du scutellum saillant et accompagné d'une rangée de cupules.

Métanotum enfoncé sous le scutellum, lisse au milieu, creusé latéralement en gouttière, avec rangée de cupules. Propodeum 0,25, à bord antérieur suivi par une rangée de très grandes cupules, de plus en plus larges vers l'axe, avec, de part et d'autre d'une arête séparatrice médiane, deux très grands enfoncements mesurant 0,13 × 0,08. Reste de la zone médiane très finement gaufré, limité latéralement par des sillons longitudinaux, avec un enfoncement postérieur et une dépression antérieure contenant le stigmatite circulaire. A l'extérieur de ce sillon la surface, assez fortement réticulée-rugueuse, a une longue pubescence.

Faces latérales du pronotum présentant une forte dépression près du bord postérieur, dépression en fer à cheval traversée par des crêtes. Prépectus en triangle à angles très effilés, à milieu déprimé à peu près lisse. Mésopleures à gouttière, allant des hanches aux ailes, assez courbée, avec des cupules augmentant de taille du ventre

au dos. En avant du sillon, la surface est très légèrement gaufrée; en arrière, elle est lisse, luisante, avec la partie postéro-ventrale convexe, remarquable, grande, sub-circulaire 0,22. Métapleures triangulaires réticulés-rugueux, pubescents.

ABDOMEN. — Pédoncule très court 0,06, plus large que long. Corps de l'abdomen massif, peu comprimé, subrectangulaire en vue latérale, avec une face antérieure de 0,5 correspondant au 1<sup>er</sup> tergite dont le bord est échancré, une face dorsale de 0,92, une face postérieure de 0,4, et une face ventrale saillante en crête, de 0,84. 2<sup>e</sup> tergite de 0,22, profondément échancré. 3<sup>e</sup>, 0,56, finement gaufré à sa partie antérieure. Valves de la tarière relativement courtes, 1,26, droites.

AILES. — Incolores, disposées comme celles de *D. magnificus*. Cellule costale 0,98. Prémarginale 0,22. Marginale 0,7. Postmarginale 0,36, n'allant pas jusqu'à l'extrémité de l'aile. Radius 0,07, à pédoncule grêle, court, à tête renflée perpendiculaire au pédoncule.

Ailes postérieures à nervures mesurant : 0,22, 0,39, 0,53.

PATTES. — Relativement beaucoup plus fortes que pour *D. magnificus*. Hanches antérieures 0,28. Trochanters 0,11. Cuisses 0,59, assez fortement renflées (0,12). Tibias = Tarses = 0,56.

Hanches moyennes 0,17. Trochanters 0,14. Cuisses  $0,59 \times 0,14$ . Tibias 0,7, grêles. Tarses 0,62. Deux éperons tibiaux inégaux très grêles.

Hanches postérieures  $0,73 \times 0,38$ , assez fortement réticulées rugueuses, lisses dorsalement. Trochanters 0,4. Cuisses fortement renflées  $0,84 \times 0,31$ , avec une dent à 0,25 de l'apex. Cette dent est plus forte que celle de *D. magnificus*. Tibias 0,84, élargis jusqu'à 0,14, légèrement courbés, portant deux éperons égaux. Tarses 0,75.

DIMENSIONS. — Longueur totale 2,52. Largeur du thorax 0,7.

Abdomen : longueur sur l'axe, 0,98, largeur 0,5.

Ailes antérieures  $2,66 \times 1$ . Ailes postérieures  $1,76 \times 0,42$ .

LOCALITÉ. — Ambositra II, 1938 1 femelle (*A. Seyrig*).

#### Famille AGAONIDAE

#### Genre *Ceratosolen* Mayr.

#### *Ceratosolen namorokensis* n. sp. (fig. 8 a b)

♀. COLORATION. — Noire, un peu rousse. La coloration rousse est plus marquée vers les sutures, notamment au pourtour du scutellum. Face ventrale du thorax entièrement rousse. Scape, pedicellus et anelli testacé assez clair. Reste de l'antenne brun roux foncé. Hanches, pattes et nervures alaires testacé assez clair.

TÊTE. — Déprimée, en trapèze de longueur 0,64 (mesurée sur l'axe du bord de l'épistome au bord postérieur) et de largeur allant de 0,42 à l'extrémité antérieure, à 0,57 au niveau du bord latéral des yeux.

Yeux à longues soies, légèrement plus convexes que le bord latéral de la tête, à facettes grandes, convexes. Placés sur la moitié postérieure de la tête, atteignant presque le bord postérieur, ils mesurent 0,22 de long  $\times$  0,17 transversalement. Aux yeux, la tête est à arête vive du côté des tempes; elle est arrondie plus avant.

Bord postérieur de la tête avec un léger rebord précédé par une étroite gouttière. Les ocelles latéraux font une petite saillie près du rebord; l'ocelle médian est légère-

ment en avant. Ces ocelles sont peu visibles. Toute la tête est traversée par une large gouttière médiane dont la largeur est, dans l'ensemble, le tiers de la largeur totale. Front et vertex lisses avec fines impressions sétigères.

Antennes attachées près du bord antérieur. Scape formant une lame aplatie, lisse et luisante, à bord antérieur largement arrondi et bord dorsal légèrement denté (longueur 0,22, largeur 0,2). Pedicellus comprenant une partie basilaire de  $0,08 \times 0,06$ , densément pubescente, prolongée par un prolongement dentiforme plus clair, recourbé ventralement. Un annellus attaché à la face externe du pedicellus à la base de la dent terminale, 0,03, subcylindrique. 1<sup>er</sup> funiculaire ovoïde  $0,07 \times 0,05$ , très faiblement pubescent, contrastant avec les articles suivants. Articles funiculaires 2 à 5 à peu près de la même longueur 0,08, à surface grenue, portant des soies blanches

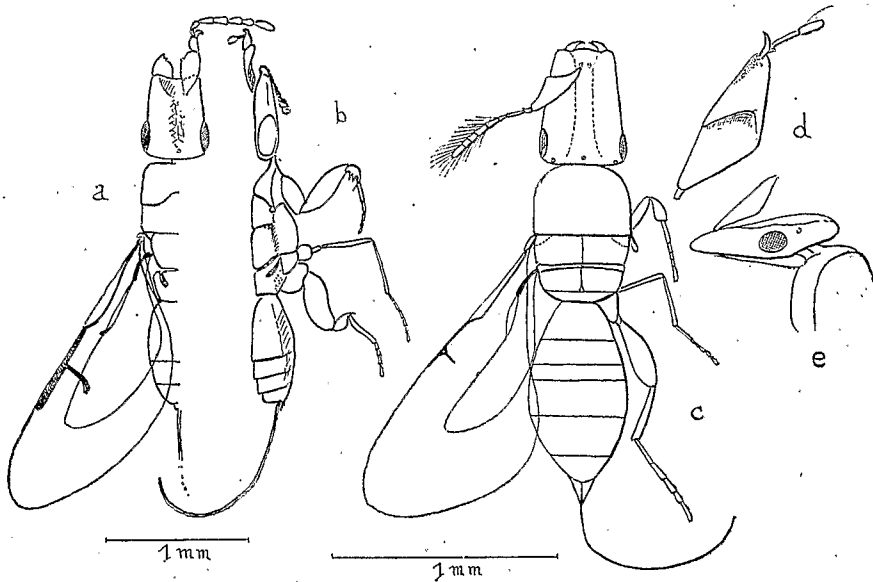


FIG. 8. — a, *Ceratosolen namorokensis* n. sp. femelle dorsalement et b, latéralement; c, *Pleistodontes bekiliensis* n. sp. femelle; d, scape et pédicellus de la même, face externe; e, allure de la tête, latéralement.

de 0,02 environ, abondantes, obliques. Les articles funiculaires sont étroitement accolés, quoique bien séparés à leur partie périphérique, assez aplatis. Massue ovoïde ayant le même aspect que le funicule; de longueur 0,17, divisée en trois articles, mais la division très peu marquée et même douteuse.

Mandibules très fortes, fortement saillantes en avant, à base très large, transverse. Mors comprenant deux courts denticules. La mandibule se prolonge à la face inférieure de la tête par un appendice relativement court, 0,25, mais s'élargissant jusqu'à 0,08 et qui est, non pas denté, mais comme formé par la succession d'écaillés imbriquées, de plus en plus larges, et testacées de plus en plus clair. Au-dessus de la mandibule, le front s'avance suivant une surface obliquement tronquée, sur laquelle glisse le scape, et qui se termine par une légère pointe.

THORAX. — Pronotum 0,28 au milieu, à bord postérieur largement arqué vers l'avant. Le segment, largement tronqué en avant, a ses bords latéraux un peu incurvés vers l'axe.

Mésnotum 0,34, à bord postérieur presque droit.

Scutellum 0,28, rectangulaire. Axillae courts 0,08, placés très latéralement, correspondant à un léger feston du mésnotum. Toute la face dorsale du thorax est lisse, luisante, et porte de fines soies.

Métanotum formant une bande très courte.

Propodeum 0,25, largement arrondi au bord postérieur, lisse. De l'angle antérieur, près de la base de l'aile postérieure, part un sillon très profond, oblique, se rapprochant de l'axe, d'une longueur totale de 0,2, se terminant brusquement bien avant d'atteindre le bord postérieur. Le stigmate, petit, se place au fond du sillon.

Au pronotum une crête latérale nette limite une face ventrale vaste, aplanie pour l'appui des cuisses antérieures. Prépectus légèrement convexes, lisses, ainsi que les mésopleures. Métapleures transversaux, subrectangulaires.

ABDOMEN. — Aussi large que le thorax à la base, l'abdomen est subcylindrique, rétréci après le milieu, terminé par une pointe médiane en avant des valves de la tarière. Valves de la tarière de longueur égale environ aux  $\frac{4}{3}$  de la longueur de l'abdomen. 1<sup>er</sup> tergite long, 0,78, 2<sup>e</sup> 0,14. 3<sup>e</sup> 0,17; le bord correspond à la troncature terminale. Valves de la tarière noire, recourbées dorsalement, grêles, à soies fines, assez longues et peu nombreuses. Surface de l'abdomen lisse, avec de fines impressions sétigères.

AILES. — Incolores ou très faiblement rousses, ailes antérieures à franges assez longues, 0,05. Soies abondantes, couchées. Cellule costale 0,84, assez large 0,07, avec des soies vers le bord libre. Marginale 0,36. Postmarginale 0,45. De la base de la marginale à l'extrémité arrondie de la postmarginale, la nervure est de plus en plus épaisse; elle atteint, à l'extrémité, une largeur de 0,08. Radius 0,23, à peu près perpendiculaire à la marginale, à pédoncule assez épais, 0,03, un peu courbé et arrondi en tête à l'extrémité, très largement atténué en bec.

Ailes postérieures : 0,17, 0,25, 0,39. Marginale étroite. Aile large.

PATTES. — Cuisses antérieures très fortement renflées, 0,59 × 0,21, le bord antérieur avec quatre petites saillies dentiformes. Tibias 0,22 jusqu'à l'épine terminale, terminés par une forte dent et deux autres dents plus petites sur le bord antérieur. Les dents sont presque noires; de plus, il y a un petit éperon, très grêle. Tarses grêles, 0,45.

Hanches moyennes très courtes 0,14, mais aplaties transversalement. Trochanters 0,11, un peu plus étroits que les hanches. Cuisses 0,42 × 0,07. Tibias grêles 0,5. Tarses 0,39.

Hanches postérieures 0,25, larges. Trochanters + Cuisses 0,5, très larges, 0,22, lisses, finement pubescents. Tibias 0,25, avec forte épine terminale à bord très légèrement denticulé. Tarses grêles à 1<sup>er</sup> article de 0,36 fortement courbé à la base; l'ensemble des 3 derniers 0,34.

DIMENSIONS. — Longueur totale 2,66. Largeur du thorax 0,52.

Abdomen : longueur 0,84, largeur 0,61, épaisseur 0,48.

Ailes antérieures 2,32 × 0,12. Ailes postérieures : 1,48 × 0,48.

LOCALITÉS ET ORIGINES. — Namoroka IX, 1952 1 femelle (*R. Paulian*).

Bekily III-1930 3 femelles trouvées dans les figues (petite espèce). (*A. Seyrig*).

Bekily III-1952 12 femelles des figues (grande espèce) (*A. Seyrig*).

Genre *Sycophaga* Westwood*Sycophaga depressa* n. sp. (fig. 9)

♀. COLORATION. — Noire. Tibias, tarsi et valves de la tarière testacé foncé.

TÊTE. — Attachée au thorax par la partie postérieure tronquée du vertex, fortement déprimée, en forme de trapèze un peu plus étroit au bord antérieur. Longueur 0,36 (correspond ordinairement à la face). Largeur maximum (au vertex) 0,42. Hauteur maximum 0,17 (correspond ordinairement à la longueur).

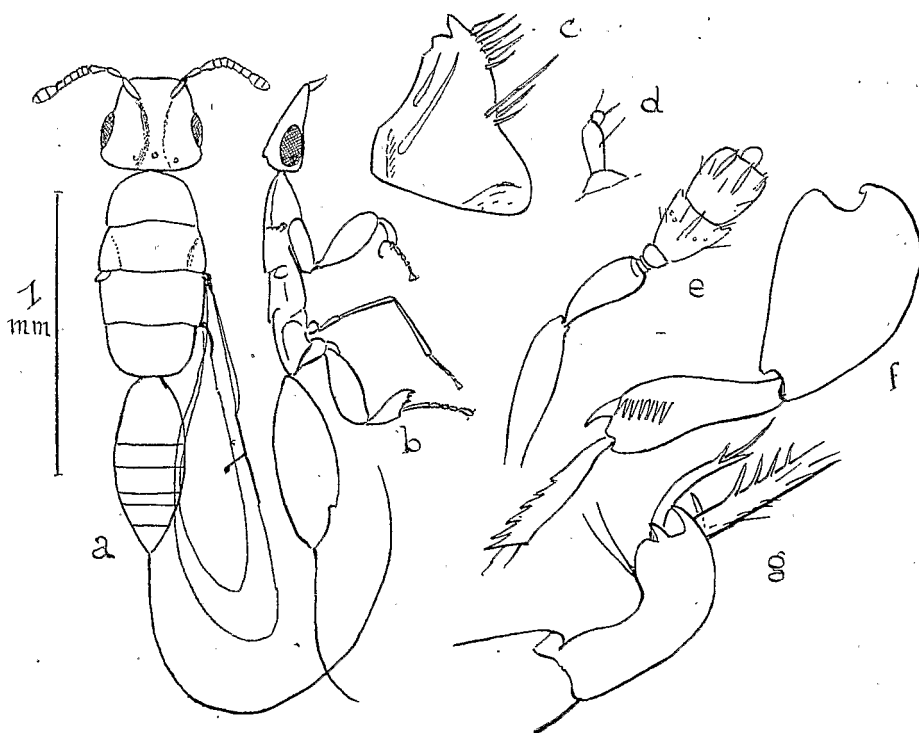


FIG. 9. — *Sycophaga depressa* n. sp. a et b, femelle, dorsalement et latéralement; c, mandibule; d, palpe labial; e, antenne, jusqu'au 2<sup>e</sup> article funiculaire; f, patte postérieure : cuisse, tibia et 1<sup>er</sup> article tarsal; g, patte antérieure, face externe : tibia et 1<sup>er</sup> article tarsal, avec éperon tibial.

Yeux allongés sur la face latérale  $0,2 \times 0,12$ . Ocelles petits, peu visibles, les latéraux aussi éloignés des yeux qu'un de l'autre.

Front et vertex lisses et luisants. Un profond sillon, de 0,08 de largeur, va des antennes jusqu'au bord postérieur de la tête, contenant l'ocelle moyen à 0,06 du bord postérieur. Antennes attachées au tiers de la longueur. Une fine pubescence dressée disséminée.

Antennes : Scape légèrement renflé en fuseau et un peu comprimé 0,14. Pedicellus 0,07, en toupie allongée d'épaisseur maximum 0,05). Deux annelli accolés formant, ensemble, un tronc de cône de 0,07. Ce tronc de cône est de couleur plus claire que le pedicellus et surtout que l'article suivant qui est un 3<sup>e</sup> annellus plus gros ( $0,21 \times 0,03$

à l'apex). La limite entre les deux premiers annelli est peu marquée. Six articles funiculaires de même longueur pour les cinq derniers 0,05; le premier un peu plus court 0,045. L'épaisseur reste égale à 0,05. Les articles portent quelques soies et des crêtes, en une seule série, venant denter le pourtour de leur face apicale. Massue ovale, très aplatie, comprenant 3 articles.

Mandibules testacées rouge foncé, bidentées, très larges, portant des soies en deux séries bien séparées; ces soies sont très épaisses.

THORAX. — Les segments thoraciques ont des tergites qui se succèdent sur un même plan, avec des limites disposées comme on le voit habituellement sur l'abdomen. L'ensemble, très aplati, est ovale assez allongé, lisse et luisant. Les longueurs sont respectivement : pronotum 0,17, mésonotum 0,19, scutellum 0,17, propodeum 0,25. Le bord postérieur du mésonotum forme un large lobe médian peu convexe et deux petits lobes latéraux. Métanotum invisible dorsalement. Face ventrale très peu convexe.

Les tegulae sont assez réduits, testacé foncé à la base, puis ivoire. A l'angle latéral postérieur du pronotum est un petit tube stigmatique blanchâtre, saillant. Méso-sternum vaste et luisant.

ABDOMEN. — Très variable, d'allure générale ovale assez allongé, mais se présentant souvent large et tronqué en arrière. L'abdomen est plus gonflé que le thorax, lisse et luisant; les tergites sont dans les rapports 8, 3, 4, 2, 3, 2. Valves de la tarière longues, recourbées, de longueur assez variable, mais pouvant être plus longues que le corps; en général de la longueur du corps.

AILES. — Incolores. Ailes antérieures à franges denses, assez longues. Disque à soies très peu nombreuses, situées au delà d'une ligne oblique allant du début de la nervure marginale au bord postérieur, vers la base de l'aile. Cellule costale 0,56, assez large (0,05), à bord courbé vers l'apex, pubescente. Marginale 0,14. Postmarginale 0,2. Radius 0,11. Toutes ces nervures sont grêles et peu colorées. Le radius est presque perpendiculaire à la marginale, très peu renflé à l'extrémité.

Ailes postérieures à franges plus longues. Nervures : 0,14, 0,17, 0,28. Cellule costale s'étendant jusqu'au milieu de la 3<sup>e</sup>.

PATTES. — Hanches antérieures fortes 0,22. Trochanters très courts. Cuisses très larges et comprimées  $0,28 \times 0,17$ , lisses et luisantes. Tibias courts et épais 0,14, dentés, munis d'un long éperon. Tarses petits 0,19.

Pattes moyennes grêles. Hanches 0,07. Trochanters 0,05. Cuisses 0,36. Tibias = Tarses = 0,28.

Hanches postérieures 0,17, très plates et fortement striées. Trochanters couchés sur la face antérieure de la cuisse. Cuisses très épaisses  $0,31 \times 0,14$ . Tibias courts, épais  $0,14 \times 0,08$ , dentés. Tarses 0,34, assez épais. Tous les tarses comptent 5 articles.

DIMENSIONS. — Longueur totale 1,7. Largeur du thorax 0,42.

Abdomen : longueur 0,64, largeur maximum 0,42.

Ailes antérieures  $1,4 \times 0,42$ . Ailes postérieures  $0,8 \times 0,22$ .

LOCALITÉS. — Ambilobé avril 1951 (*R. Paulian*). 25 femelles.

Ces 25 exemplaires étaient dépourvus d'ailes ce qui fait penser que ces ailes tombent très facilement, comme cela se produit chez les Termites après l'accouplement.

Bekily, III, 1930 (*A. Seyrig*). 11 femelles.

Imerina (*R. Decary*, 1902). 10 femelles.

*Sycophaga depressa* est très voisin de *S. sycomori insularis*. Grandi mais en est cependant bien distinct. Les antennes sont beaucoup plus écartées à la base, le sillon postantennaire beaucoup plus large. La série des soies de la mandibule est nettement divisée en deux groupes, tandis qu'elle est beaucoup plus régulière chez *sycomori*. Les annelli sont beaucoup plus grands chez *sycomori*.

Genre **Pleistodontes** Saunders

**Pleistodontes bekiliensis** n. sp. (fig. 8 c, d, e et 10)

♀. COLORATION. — Noir un peu roux. A la tête, le vertex est noir, puis la coloration devient de plus en plus franchement rousse, à partir des yeux, vers la bouche. Antennes testacé rouge, passant au noir à partir du 6<sup>e</sup> article. Face ventrale du thorax testacé foncé. Hanches et pattes testacé clair.

TÊTE. — Allongée, subrectangulaire, un peu élargie vers le vertex. Longueur 0,78. Largeur au vertex 0,53, avant la bouche 0,36. Épaisseur maximum 0,17.

Yeux petits 0,17 × 0,14, placés à la partie postérieure, près de l'extrémité, à facettes relativement peu nombreuses. Ocelles peu visibles, petits, placés sur l'étroite face postéro-dorsale; les latéraux éloignés l'un de l'autre de 0,2.

Face (dorsale) creusée sur toute sa longueur d'une gouttière représentant, dans l'ensemble, le quart de la largeur, à bords abrupts. Front et vertex lisses et luisants, avec pubescence très faible, visible latéralement. Antennes attachées à 0,11 du cadre buccal, à l'endroit où la gouttière s'élargit vers la bouche.

Antennes : Radicule cylindrique, court 0,02. Scape triangulaire très élargi, avec un épaississement terminé par une dent au bord antérieur, en son milieu. Le bord basal de la dent antérieure est finement denticulé. Longueur du scape 0,31, plus grande largeur 0,17. Pédicellus petit, prolongé latéralement en dent. 1<sup>er</sup> funiculaire long et grêle, à peine élargi vers l'apex, 0,09 × 0,02. Six articles funiculaires. 1<sup>er</sup> 0,08 × 0,04, 2<sup>e</sup> 0,08 un peu moins épais, 3<sup>e</sup> 0,07, un peu élargi vers l'apex. 4<sup>e</sup> à 6<sup>e</sup> mesurant ensemble 0,16, à peu près de même longueur. Massue terminale 0,09, ovale, à segmentation indistincte. Les articles funiculaires et la massue ont des soies très fortes, épaisses et longues; les plus longues pouvant atteindre 0,22.

Mandibules colorées comme la tête, avec pointe acajou foncé, fortes, très rétrécies et faiblement bidentées à l'extrémité. L'appendice postérieur, denticulé, s'étendant jusqu'à l'extrémité postérieure de la tête, s'élargit en une très large palette arrondie à l'extrémité où elle atteint une largeur de 0,11. La surface de cette palette a de fines stries transversales saillantes, comme une râpe.

THORAX. — Pronotum très court, limité à la face antérieure sur l'axe, s'étendant latéralement jusqu'aux axillae. Mésonotum long, 0,36, lisse et luisant. Scutellum de même 0,17, avec une très légère crête médiane aboutissant à une petite dépression devant le bord postérieur. Axillae placés très latéralement, peu distincts.

Métanotum presque virtuel sur l'axe, un peu élargi latéralement et faiblement déprimé.

Propodeum 0,14, avec une crête médiane légère qui se raccorde en V très ouvert avec un léger sillon transverse, au delà duquel le propodeum se prolonge en un lobe largement arrondi. Près du bord latéral est une dépression longitudinale, plus large

vers l'arrière, à fond rugueux, avec le stigmate, petit, près de l'extrémité postérieure. Les parties latéro-ventrales du thorax sont luisantes.

**ABDOMEN.** — En vue dorsale, l'abdomen est largement ovale. D'abord assez épais, il est ensuite progressivement effilé vers l'extrémité. Il tend à se replier vers le thorax. Épaisseur maximum : 0,4. Surface lisse et luisante. Longueur des tergites : 1<sup>er</sup> 0,2, placé sur la convexité antérieure, 2<sup>e</sup> 0,11, 3<sup>e</sup> 0,08, 4<sup>e</sup> 0,17, 5<sup>e</sup> 0,2, 6<sup>e</sup> 0,14. Ce 6<sup>e</sup> tergite forme l'extrémité de l'abdomen au-dessus de la tarière, mais il est dépassé ventralement, de 0,2, par l'extrémité pointue de la carène rousse ventrale. Les valves de la tarière se présentent recourbées ventralement; leur longueur est approximativement 0,98.

**AILES.** — Incolores. Ailes antérieures avec des soies très réduites et très peu nombreuses. Franges assez fournies et assez longues 0,03. Cellule costale 0,58, s'élargissant beaucoup de la base à l'apex, atteignant 0,07 près de l'extrémité apicale, Prémarginale 0,11, très oblique. Marginale 0,17, jusqu'à l'élargissement à la base du radius, lequel s'étend sur 0,06, la postmarginale, à la suite, ayant 0,07. La marginale et la postmarginale sont incolores, tandis que le reste des nervures est testacé très foncé sur l'élargissement à la base du radius. Radius 0,11, grêle et sans élargissement notable à l'extrémité, s'évasant largement sur la marginale.

Ailes postérieures à franges plus longues (jusqu'à 0,05), à soies comme aux ailes antérieures. 1<sup>re</sup> nervure 0,17, testacé clair, 2<sup>e</sup> 0,14, incolore, à peine visible. 3<sup>e</sup> 0,26, très peu colorée. L'aile est petite, fortement courbée au bord antérieur.

**PATTES.** — Hanches antérieures fortes 0,22 × 0,08. Cuisses + trochanters 0,36, les cuisses en fuseau assez épais, 0,07. Tibias 0,12 × 0,06, terminés par un fort denticule. Tarses 0,34, dont 0,1 pour le 1<sup>er</sup> article.

Hanches moyennes 0,07. Cuisses 0,25, légèrement élargies, comprimées. Tibias 0,25. Tarses 0,36, très grêles.

Hanches postérieures 0,2, très larges 0,14, plates. Cuisses postérieures 0,31, très élargies 0,14 et comprimées. Tibias 0,22, faiblement dentés à l'extrémité. Tarses 0,59, à 1<sup>er</sup> article grêle, les autres forts.

**DIMENSIONS.** — Longueur totale 2,52. Largeur du thorax 0,47.

Abdomen : longueur 1,1, largeur 0,56.

Ailes antérieures 1,62 × 0,78. Ailes postérieures 0,84 × 0,22.

♂ — Capturé au même moment et au même lieu que la femelle précédente.

**COLORATION.** — Entièrement testacée; les pattes plus claires..

**TÊTE.** — En vue dorsale, la tête montre un bord postérieur arrondi; des bords latéraux peu convergents vers la bouche, un bord antérieur tronqué transversalement. Longueur 0,45. Largeur 0,39 (0,28 au bord antérieur). Hauteur 0,24.

Yeux réduits 0,07 × 0,04, comprenant seulement une douzaine de facettes. Ces yeux sont peu visibles, non saillants, placés latéralement, à 0,09 de l'extrémité postérieure de la tête.

Front et vertex lisses et luisants, avec pubescence très courte. Les antennes sont attachées sur la troncature qui est ouverte en un V dont le sommet se prolonge sur le front, vers le vertex, par un sillon léger. Au-dessus de la bouche, l'épistome forme une lame mince dont le bord est un peu saillant et orné de soies au milieu.

Mandibules fortes, croisées nettement en avant de la bouche, à mors bibenté,

celui de droite s'avancant plus que le gauche. Sur la ligne médiane, entre l'épistome et les antennes, s'élève une saillie arrondie.

Antennes enfoncées à la base, au pied de la troncature antérieure. Radicule large et court. Scape 0,11, court et épais 0,07 dans le sens antéro-postérieur, 0,06 transversalement, plus comprimé à la base, élargi sur la moitié apicale. Pédicellus peu différent des trois articles funiculaires, seulement en tronc de cône peu rétréci vers la base. L'ensemble des 4 articles mesure 0,08; ils sont subégaux, le pédicellus de peu le plus long. L'épaisseur, à peu près constante mesure, au maximum, à l'apex 0,04. Quelques soies, petites sur le funicule. Massue, 0,06, légèrement plus épaisse, subcylindrique, très légèrement effilée de la base à l'apex, tronquée à l'extrémité.

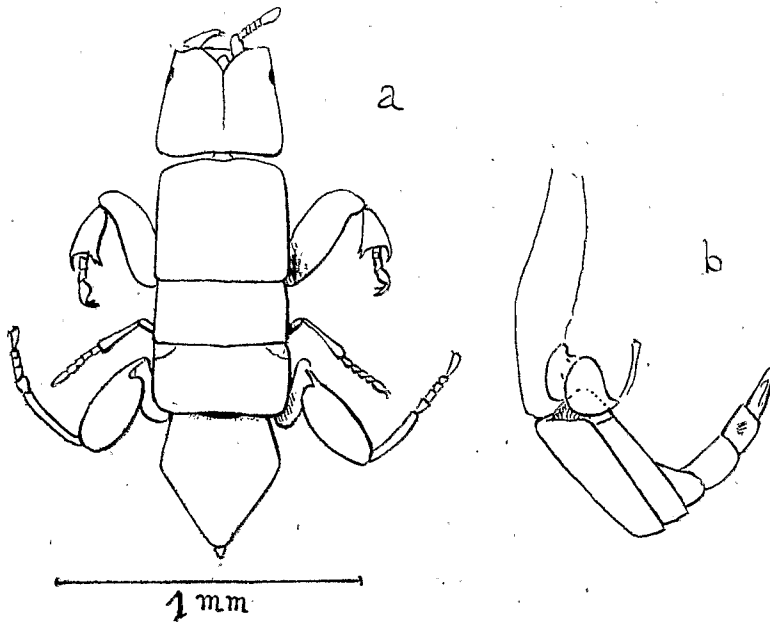


FIG. 10. — *Pleistodontes bekiliensis* n. sp. a, mâle, dorsalement; b, le même, extrémité postérieure du thorax et abdomen, latéralement.

THORAX. — Pronotum très long 0,39 et très fort, lisse et luisant.

Mésonotum 0,28, de même allure.

Scutellum 0,2, avec même aspect, la limite entre le mésonotum et le scutellum presque invisible, indiquée plutôt par la saillie légère que fait le mésonotum et par la présence des axillae, très latéralement; ces derniers à limites d'ailleurs peu visibles.

Métanotum représenté par une petite bande de 0,02 (largeur 0,07), placée devant la base de l'abdomen.

ABDOMEN. — Largement uni au thorax, ses bords latéraux d'abord un peu divergents puis convergents à angle aigu. L'ensemble est aussi long que large aux angles latéraux antérieurs 0,47. La face dorsale est lisse; elle ne montre qu'un seul tergite, sauf, à l'extrémité, un petit triangle qui dépasse le sommet arrondi de ce tergite. Mais l'extrémité postérieure, invisible dorsalement, est ramenée vers le thorax en se courbant fortement.

Le pénis est un organe extrêmement volumineux faisant saillie, chez l'exemplaire étudié, de 0,45, couvert presque jusqu'à l'extrémité par une gaine large et épaisse (largeur 0,2, épaisseur 0,08). Avant son extrémité, le pénis a une crête transversale.

**PATTES.** — Hanches antérieures très longues, placées latéralement et comme prolongées par le trochanter qui forme une lame sur laquelle s'appuie la face latérale de la cuisse. Cuisses antérieures énormes  $0,42 \times 0,22$ . Tibias 0,22, s'élargissant jusqu'à 0,08, en un triangle, dont le sommet apical postérieur est prolongé en épine droite, avec une petite épine du côté externe. Le sommet antérieur a une épine plus forte, courbée, et munie d'un denticule à sa base. Tarses très courts et épais, le dernier articulé avec deux fortes griffes; l'ensemble 0,14 jusqu'à l'extrémité des griffes. Les quatre premiers articles sont très courts, étroitement empilés, les limites formant des denticules sur les bords. L'ensemble ne dépasse pas la pointe du tibia. Le 5<sup>e</sup> article est, en contraire, fort, avec surtout les griffes très développées.

Pattes moyennes faibles. Hanches moyennes 0,11. Cuisses 0,17 aplaties et comme pincées entre les hanches antérieures et postérieures. Tibias 0,17, un peu en massue. Tarses 0,22, grêles, les 4 premiers articles occupant un peu plus de la moitié de la longueur.

Hanches postérieures formant une lame très vaste, foliacée, appliquée sur la face latérale de l'abdomen. Cuisses en lame élargie, très échancrée à la base  $0,25 \times 0,17$ . Tibias  $0,2 \times 0,06$ , assez évasés, avec une petite épine apicale. Tarses 0,19.

**DIMENSIONS.** — Longueur du thorax 0,8.

Abdomen : longueur de la face dorsale 0,47, largeur 0,39.

Largeur du thorax en avant 0,34, au bord postérieur 0,4.

**LOCALITÉ.** — Bekily X, 1938 (A. Seyrig). 1 mâle, 3 femelles, dont une sans tête.

(Institut d'enseignement et de recherches tropicales, Bondy).

EXTRAIT DES  
ANNALES  
DE LA  
SOCIÉTÉ ENTOMOLOGIQUE DE FRANCE  
Vol. 124, 1955

---

JEAN RISBEC

"Torymidae" et "Agaonidae" de Madagascar  
(Hym. Chalcidoidea)

O.R.S.T.O.M. Fonds Documentaire

N° : 33943, ex 1

Cote : B

