

OFFICE DE LA RECHERCHE SCIENTIFIQUE  
ET TECHNIQUE OUTRE-MER

---

INSTITUT D'ETUDES CENTRAFRICAINES

---

BRAZZAVILLE (Congo)

CARTE DE REPARTITION DES GLOSSINES DANS LES ETATS  
DE L'ANCIENNE FEDERATION D'AFRIQUE EQUATORIALE FRANCAISE

par  
L. MAILLOT

Une première carte avait été établie par le Service Cartographique de l'O.R.S.T.O.M. en 1953, mais depuis cette date de nombreuses déterminations ont été faites et d'autres espèces ont été trouvées dans ces mêmes régions, nous présentons maintenant une carte de répartition générale en 3 feuilles, symboles, couleurs et échelle adoptés sont établis suivant les conventions de la Conférence de Brazzaville. Nous considérons Gl. palpalis et Gl. fuscipes comme deux espèces distinctes, mais néanmoins pour la carte d'ensemble nous avons conservé pour ces deux espèces le symbole et la couleur prévus pour Gl. palpalis suivant les conventions adoptées à Brazzaville en 1943. Signalons en particulier que depuis 1953 deux nouvelles espèces ont été découvertes : Gl. medicorum et Gl. nashi, et que les aires de répartition des trois sous-espèces : Gl. palpalis palpalis ; Gl. fuscipes fuscipes et Gl. fuscipes quanzensis ont été précisées, la répartition de ces sous-espèces fait l'objet d'une autre carte en une feuille, pour cette dernière carte nous avons été obligés d'adopter la même échelle que pour la carte de répartition générale soit le un/deux millionième.

A ces cartes nous avons estimé utile d'adjoindre - et un répertoire des déterminations faites dans les quatre Etats suivant les recommandations de la Réunion de Bukavu-Lwiro (1956) - et un exposé de la répartition des glossines par espèce ou sous-espèce.

#### Erreurs et omissions -

Dans la Carte de répartition générale symbole et couleur avec l'indication Gl. palpalis représentent également Gl. fuscipes (voir plus haut), Gl. fusca n'est représentée que par une seule sous-espèce Gl. fusca congolensis.-

A Fort Sibut le symbole de Gl. fusca est exact, la mention Gl. fuscipleuris est erronée.

La détermination de Gl. fusca au Gabon vers Fougamou a été omise, enfin postérieurement à l'impression de ces cartes nous sont parvenues des déterminations de Monsieur FINELLE, faites en République Centrafricaine et qui sont mentionnées dans le répertoire joint à ces cartes.

REPARTITION DES GLOSSINES DANS LES ETATS DE L'ANCIENNE  
FEDERATION D'AFRIQUE EQUATORIALE FRANCAISE

Captures -

Remises ou expédiées aux Entomologistes de l'Institut d'Etudes  
Centrafricaines (I.E.C.) par :

Commandant DUPONT (Aubeville, 1947); Administrateurs LANDREAU,  
Mac LEACHY; Service de Santé : 1° Assistance Médicale Autochtone  
(A.M.A.); Drs. DUBOIS, GOURTAY, Médecin Africain RODRIGUE, Infirmier  
IPOULET S.; 2° Service Général d'Hygiène Mobile et de Prophylaxie  
(S.G.H.M.P.); Drs. BLOUZON, CORSON, GRAPPIN, HOLLECKER, JAUBERTIE,  
LARVOR, LITALIEN, MILETTO, RAVISSE, RIOU N., Assistants Sanitaires  
BURONE, LEVY, SAUNIE, Sergent DRUON, DUPONT, KRAEMER, Médecins Afri-  
cains FALL, WATT, Infirmiers MOGSTA, N'GANGA et envois des Secteurs  
du S.G.H.M.P. I, II, III, IV, VII, IX, X, XII, XIII, XIV, XV, XVI,  
et XVII; Service de l'Elevage et des Industries Animales (S.E.I.A.),  
Dr. ROUSSELOT.

Déterminations ou captures et déterminations de :

PEYROT (1906), ROUBAUD (1908), HECKENROTH (1908), KERANDEL (1909),  
RINGENBACH et GUYOMARC'H (1912-1913), MURAZ (1922-1927), GALLIARD (1933),  
TREILLARD (1946); Entomologistes de l'I.E.C. GRJEBINE (1946-1947-1948) =  
Grj., MAILLOT (1947 à 1956) = Ma., OVAZZA (1949 à 1951) = Ov.,  
TAUFFLIEB (1952-1953) Ta., S.E.I.T.A. RECEVEUR (1947) et FINELLE (1956).

REPUBLIQUE DU GABON

Capitale : LIBREVILLE - 26 Districts

- 1) Libreville
- 2) Cocobeach
- 3) Kango
- 4) Port Gentil
- 5) Omboué
- 6) Lamba-  
réné
- 7) N'Djolé
- 8) Mouila
- 9) Fougamou
- 10) Mimongo
- 11) M'Bigou
- 12) N'Dendé
- 13) Tchibanga
- 14) Mayumba
- 15) Koulamoutou
- 16) Lastourville
- 17) Booué
- 18) Makokou
- 19) Mékambo
- 20) Franceville
- 21) Oyem
- 23) Bitam
- 24) Minvoul
- 25) Mitzig
- 26) Médouneu.

10 espèces de glossines ont été déterminées :  
Gl.palpalis, Gl.fuscipes fuscipes, Gl.tabaniformis, Gl.Fusca, Gl.haning-  
toni, Gl.caliginea, Gl.newsteadi, Gl.pallicera, Gl.schwetzi, Gl.medi-  
corum.

.../...

Région de l'Estuaire : Districts de Libreville, Cocobeach et Kango

1) Libreville

Libreville 9°26' Est 0°23' Nord, altitude : 10 m.

Capture : S.G.H.M.P., IV; déterminations : MAILLOT 1951.

TAUFFLIEB ..... Gl. palpalis palpalis

2) Cocobeach

C-D : RINGENBACH et GUYOMARCH 1912-1913

..... Gl. palpalis palpalis

C: S.G.H.M.P., IV, dét. T.1953

..... Gl. palpalis palpalis

Hte. Noya ..... Gl. fuscipes fuscipes (mâle)

Ile Nendé ..... d°

Rivière Ongame ..... Gl. caliginea

3) Kango

Dét. PEYROT, 1906; capt. S.G.H.M.P., IV dét. MAILLOT-TAUFFLIEB 1950-1951

..... Gl. palpalis palpalis

Como fl. .... Gl. caliginea et Gl. tabaniformis

Monts de Cristal ..... Gl. newsteadi (Ha. dét.)

4) Port-Gentil

(Port-Gentil : 8°43' Est 0°37' Nord, Altitude 3m.) Capt.: M.A.

RODRIGUE, Dr. DUBOIS, dét. Ma. 1951-1956 :

..... Gl. palpalis palpalis

5) Omboué

Dét. GALLIARD 1933; capt. I.S. IPOULET, dét. Ma. 1951

..... Gl. palpalis palpalis

Gl. tabaniformis

Région du Moyen Ogooué : Districts de Lambaréné et de N'Djolé

6) Lambaréné

Dét. PEYROT 1906

..... Gl. palpalis palpalis

7) N'Djolé

Dét. PEYROT 1906, Ma. 1955

..... Gl. palpalis palpalis

Région de la N'Gounié : Districts de Mouila, Fougamou, Mimongo, M'Bigou N'Dendé.

8) Mouila

Mouila : 11°00' Est, 1°52' Nord, Altitude 100 m.

Dét. PEYROT 1906, GALLIARD 1933

..... Gl. palpalis palpalis et

Gl. tabaniformis

9) Fougamou

Dét. PEYROT 1906; GALLIARD 1933; capt. S.G.H.M.P. II

Dét. Ta. 1953, capt. dét. Ma. 1955

..... Gl. palpalis palpalis et

Gl. tabaniformis

Les Eschiras ..... Gl. pallicera (GALLIARD dét.)

Mokabo ..... Gl. fusca congolensis (GALLIARD dét.)

Sud de Mokabo ..... Gl. nashi (capt. GALLIARD dét. de BARROS MACHADO).

- 10) Mimongo  
Capt. S.G.H.M.P., dét. Ma. 1954  
..... Gl.palpalis palpalis et Gl.tabaniformis
- 11°) M'Bigou  
Capt. S.G.H.M.P. III, dét. Ta. 1953  
..... Gl.palpalis palpalis et Gl.tabaniformis  
Rivière Bangandou et N'Gondo ..... Gl.haningtoni
- 12°) N'Dendé  
Dét. GALLIARD 1933, capt. S.E.I.A., dét. Ma. 1956  
..... Gl.tabaniformis (Ga.dét.)  
Gl.schwetzi (Ma.dét.)
- Région de la Nyanga : Districts de Tchibanga et de Mayumba
- 13) Tchibanga  
Dét. GALLIARD 1933; capt. Dr. LITALIEN  
Dét. Ma. 1947.  
..... Gl.palpalis palpalis et Gl.tabaniformis  
Gué Maccouatchi ..... Gl.haningtoni (Ga.dét.)
- 14) Mayumba  
Mayumba : 10°39' Est, 3°25' Sud  
Dét.Ga.1933, capt. Dr. LITALIEN, A-eur Mac LEACHY  
dét. Ma.1947-1948; capt. S.G.H.M.P. III, dét.Ma., 1936  
..... Gl.palpalis palpalis et Gl.tabaniformis  
Discumba N'Zembi (Lac Cachimba) ..... Gl.newsteadi (Ma.dét.)  
Yéyéna et Pointe Banda ..... Gl.medicorum (Ma.dét.)  
Région de l'Ogooué Lolo : Districts de Koulamoutou et de Lastourville
- 15) Koulamoutou  
Koulamoutou 12°27' Est, 1°16' Sud  
Capt. S.G.H.M.P. III, dét. Ma.1954  
..... Gl.palpalis palpalis
- 16) Lastourville  
Capt. S.G.H.M.P. III, dét. Ma 1954  
..... Gl.palpalis palpalis  
Région de l'Ogooué Ivindo : Districts de Booué, Nakokou et Mékambo.
- 17) Booué  
Capt. dét.RIGENBACH et GUYOMARC'H, 1912-1913  
Capt. S.G.H.M.P., VII, dét. Ma. 1953  
..... Gl.palpalis palpalis  
Kombani ..... Gl.newsteadi (Ma.dét.)

18) Makokou

Capt. S.G.H.M.P. VII, dét. Ta. Ma. 1953-1954

..... Gl.fuscipes fuscipes  
Makokou et Batoala ..... Gl.palpalis palpalis fe-  
melles.

19) Mékambo

Capt. Dr. OVAZZA; Dr. LARVOR, dét. Ma.1952; capture S.G.H.M.P. VI  
Dét.Ta. 1952

..... Gl.fuscipes fuscipes  
Gl.palpalis palpalis et  
Gl.tabaniformis  
Mékambo, Boca-Boca, Ego..... Gl.fuscipes  
Boca-Boca, Matoté, Ilohounéné ..... Gl.palpalis palpalis  
Ego ..... Gl.haningtoni (Ma.dét.)

Région du Haut Ogooué : Districts de Franceville et d'Okondja

20) Franceville -

(Franceville 13°35' Est 1°37' Sud - Alt.: 380 m.)

Capt. Dr. MAILLOT, Dr. OVAZZA, dét. Ma. 1947-1950-1955

..... Gl.palpalis palpalis et  
Gl.tabaniformis

21) Okondja

Capt. Dr. OVAZZA, dét. Ma. 50

..... Gl.palpalis palpalis et  
Gl.tabaniformis

Région de Woleu N'Tem : Districts d'Oyem, Bitam, Minvoul, Mitzig,  
Médouneu.

22) Oyem

Oyem 11°35' Est, 1°37' Nord

Capt. Dr. OVAZZA, S.G.H.M.P., dét. Ma. 1950-1954

..... Gl.palpalis palpalis  
Rivière N'Goum ..... Gl.fusca congolensis

23) Bitam

Bitam 11°27' Est, 2°15' Nord

Capt. S.G.H.M.P. V, dét. Ma. 1954

..... Gl.palpalis palpalis

24) Minvoul

Capt. S.G.H.M.P., dét. Ma. 1954

..... Gl.palpalis palpalis  
Rivière Mégué ..... Gl.newsteadii  
Rivière N'Kom ..... Gl.fuscipes fuscipes

.../...

25) Mitzig

Mitzig : 11°36' Est, 0°47' Nord

Dét. R. & C. 1912-1913, dét. GRJEBINE 1947, capt. S.G.H.M.P. IV

Dét. Ma. 1954

.....	<u>Gl.palpalis palpalis</u>
Mitzig .....	<u>Gl.caliginea</u> (Grj. dét.)
Riv. Lalara .....	<u>Gl.newsteadi</u> (Ma.dét.)

26) Médouneu

Glossines probables : Gl.palpalis palpalis

REPUBLIQUE DU CONGO

Capitale : Brazzaville - 31 Districts

- 1) Pointe-Noire 2) Madingo-Kayes 3) M'Vouti 4) Dolisie, 5) Divénié
- 6) Kibangou 7) Loudima 8) Sibiti 9) Komono 10) Mossendjo 11) Zanaga
- 12) Brazzaville, 13) Madingou 14) Mouyoundzi 15) Mindouli 16) Kinkala
- 17) Mayama 18) Boko 19) Djambala 20) Gamboma 21) Abala (Mabirou)
- 22) Mossaka 23) Fort-Rousset 24) Ewo 25) Kellé 26) Makoua 27) Ouesso
- 28) Souanké 29) Impfondo 30) Epéna 31) Dongou.

8 espèces de glossines ont été déterminées :

- 1) Gl.palpalis 2) Gl.fuscipes (sous-espèces : fuscipes et quanzensis)
- 3) Gl.tabaniformis 4) Gl.fusca 5) Gl.haningtoni 6) Gl.newsteadi
- 7) Gl.schwetzi 8) Gl.nashi.

Région du Kouilou : Districts de Pointe-Noire, Madingo-Kayes et M'Vouti.

1) Pointe-Noire

Pointe-Noire 11°51' Est, 4°47' Sud

Capt. S.G.H.M.P. 11 dét.Ma. 1954, C.dét. Ma. 1955

.....	<u>Gl.palpalis palpalis</u>
-------	-----------------------------

2) Madingo-Kayes

C. dét.Ma. 1955

.....	<u>Gl.palpalis palpalis</u>
-------	-----------------------------

3) M'Vouti

M'Vouti 12°09' Est 4°05' Sud

Capt. Grj. A.S. BURONE, Ta., dét.Ma. 1951-52-55

.....	<u>Gl.palpalis palpalis</u> et
	<u>Gl.tabaniformis</u>

.../...

M'Beukou N'Sitou .....	( Gl.haningtoni Gl.newsteadi
M'Veuti ..... <u>Gl.schwetzi</u>	( Gl.nashi
Région du Niari : Districts de Dolisie, Divénié, Kibangou, Loudima, Sibiti, Komono, Mossendjo, Zanaga.	
4) <u>Dolisie</u> Capt. Drs.GRAPPIN, HOLLECKER, RIOU, dét.Ma. 1947-1948 .....	<u>Gl.palpalis palpalis</u>
5) <u>Divénié</u> Capt.GRAPPIN, Ma.dét.Ma. 1947-1955 .....	<u>Gl.palpalis palpalis</u>
6) <u>Kibangou</u> Capt. Grj. S.G.H.M.P. II, Ma. dét.Grj.Ta. Ma. 1947-1954-1955 .....	<u>Gl.palpalis palpalis</u>
7) <u>Loudima</u> Loudima 13°06' Est, 4°08' Sud Capt.: GRAPPIN, Ov., Ma., dét. Ma. 1947-1951-1956 ..... Loudima .....	<u>Gl.palpalis palpalis</u> <u>Gl.schwetzi</u>
8) <u>Sibiti</u> Sibiti 13°19' Est, 3°41' Sud Capt. A.S.LEVY, A.S. BURONE, Ov., S.G.H.M.P., II, Ta. Dét. Ma. Ta. 1948-1950-1952-1953 .....	<u>Gl.palpalis palpalis et</u> <u>Gl.tabaniformis</u> <u>Gl.haningtoni (Ta.dét.)</u>
Rivière Lali .....	
9) <u>Komono</u> Glossines probables .....	<u>Gl.palpalis palpalis</u>
10) <u>Mossendjo</u> Mossendjo 12°46' Est, 2°59' Sud. Capt. A.S. BURONE, dét.: Ma. 1951 ..... Village Tchiguinati .....	<u>Gl.palpalis palpalis</u> <u>Gl.haningtoni</u>
11) <u>Zanaga</u> Capt. Ov.dét. Ma. 1951 .....	<u>Gl.palpalis palpalis et</u> <u>Gl.tabaniformis</u> <u>Gl.haningtoni</u>
Route Zanaga Sibiti .....	
Région du Pool. Districts de Brazzaville, Madingou, Mouyoundzi, Mindouli, Kinkala, Mayama et Boko.	

.../...



12) Brazzaville

(Brazzaville 15°16' Est, 4°17' Sud, Altitude 331 m.)  
C.dét. ROUBAUD 1908, c.dét.Grj. Ma. 1947, capt. DRUON  
Dét. Ma. c.dét.Ma. 1948-1950-1951-1952-1955

..... Gl.fuscipes quanzensis et  
Gl.tabaniformis  
Cours supérieur du Djoué et affluents. Congo et affluents à Linzolo  
et en aval.

..... Gl.palpalis palpalis

13) Madingou

(Madingou 13°33' Est, 4°10' Sud  
Capt. dét.ROUBAUD 1908, capt. Ov., St. DRUON, Ct DUPONT, S.G.H.M.P.,  
Ta. dét.Ma. 1947-1951, 1954-1955

..... Gl.palpalis palpalis  
Kayes et Aubeville ..... Gl.schwetzi

14) Mouyoundzi

Capt. Ma. S.G.H.M.P. I, dét. Ma. 1947-1955

..... Gl.palpalis palpalis  
Niari bac route Mayama  
et rivières Louloula et Bimpélé affluents du Niari

..... Gl.fuscipes quanzensis

15) Mindouli

Capt. dét.ROUBAUD 1908, capt. ROUSSELOT, Ma. S.G.H.M.P. I, dét.Ma.

..... Gl.palpalis palpalis  
M'Fouati ..... Gl.schwetzi

16) Kinkala

Capt. BURONE, Ma. dét. Ma. 1948-1956

..... Gl.palpalis palpalis

17) Mayama

Capt. BURONE, Ta. S.G.H.M.P. I, Ma., dét. Ta. Ma.

..... Gl.palpalis palpalis  
Lac bleu, Niari supr. et affluents ..... Gl.fuscipes quanzensis

18) Boko

Boko 14°40' Est, 4°40' Sud, Altitude 640 m.

Capt. Ta. S.G.H.M.P. I. dét. Ta. Ma.

..... Gl.palpalis palpalis  
Région de l'Alima : Districts de Djambala, Gambona, Mabirou (Abala)

19) Djambala

(Djambala 14°45' Est, 2°40' Sud, Altitude 6 à 700 m.)

Capt.N'Ganga, Ov. S.G.H.M.P. I, Ma. dét. Ma. 1951-1952-1954-1955-1956

Gl.fuscipes fuscipes bassin de l'Alima

Gl.fuscipes quanzensis bassin de la Léfini et Congo

..... Gl.tabaniformis

- 20) Gamboma  
(Gamboma 15°58' Est, 1°50' Sud)  
Capt. N'GANGA, Ov, Ma., S.G.H.M.P. S.E.I.T.A. Ma.dét.Ma.1951-1954-1955  
..... Gl.fuscipes fuscipes  
au Nord de la Riv. N'Kéni  
..... Gl.fuscipes quanzensis  
au Sud.
- 21) Abala (ancien District de Mabirou)  
Capt. S.G.H.M.P. I, dét. Ma. 1955-1956  
..... Gl.fuscipes fuscipes  
Région de la Sangha Likouala : Districts de Mossaka, Fort-Rousset, Ewo,  
Kellé, Makoua, Ouesso et Souanké.
- 22) Mossaka  
(Mossaka sur fl. CONGO 17°00' Est, 1°15' Nord)  
Capt.: Ar. LANDREAU dét. Ma. 1948  
..... Gl.fuscipes fuscipes
- 23) Fort-Rousset  
(Fort-Rousset : 15°50' Est, 0°25' Sud)  
Capt. GOURTAY, TAPON, Ov., LARVOR, S.G.H.M.P. VII, dét. Ma. Ta. 1947-  
1948-1950-1952-1953-1955  
Gl.fuscipes fuscipes et  
Gl.tabaniformis
- 24) Ewo  
Capt.:Ov., LARVOR, S.G.H.M.P. VII, dét.:Ov.Ma.Ta.; 1950-1952-1953-  
1954-1955.  
..... Gl.fuscipes fuscipes et  
Gl.tabaniformis  
Boundji .... en face de ..... Gl.newsteadi (Ma.dét.)  
Tsongo et Okalataka..... Gl. palpalis palpalis
- 25) Kellé  
Capt.: GOURTAY, Ov., LARVOR, S.G.H.M.P. VII; dét.: Ma. Ov.Ta. 1948-  
1952-1953-1955  
..... Gl.fuscipes fuscipes et  
Gl.tabaniformis  
Kellé ..... Gl.newsteadi (Ta.dét.)  
M'Douba ..... d° (Ma.dét.)
- 26) Makoua  
Capt.: GOURTAY, LARVOR, CORSON, S.G.H.M.P. VII, dét.Ma. Ta. 1948-  
1952 - 1953 - 1954  
..... Gl.fuscipes fuscipes  
Makoua, Palabaka, Aboua ..... Gl.palpalis palpalis
- 27) Ouesso  
Ouesso 16°03' Est, 1°37' Nord  
Capt. Dét. RINGENBACH et GUYOMARC'H 1912-1915  
Capt. S.G.H.M.P. VII, dét. Ta. Ma. 1953-1955  
..... Gl.fuscipes fuscipes et  
Gl.tabaniformis  
Rivière N'Goko ..... Gl.newsteadi (Ta.dét.)

28) Souanké

Capt. Dét. RINGENBACH et GUYOMARC'H; capt.: S.G.H.M.P. VII, dét. Ta. Ma. 1953-1955

..... Gl.fuscipes fuscipes et  
Gl.tabaniformis

Ekadouma Gl.newsteadi et Gl.haningtoni (Ta.dét.)

Région de la Likouala; Districts d'Impfondo, Epéna, Dongou

29) Impfondo

Impfondo 18°04' Est, 1°36' Nord, altitude 340 m.

Capt. RAVISSE dét. Ma.; 1951

..... Gl.tabaniformis (Gl.fuscipes fuscipes très probable).

30) Epéna

Capt. RAVISSE, S.G.H.M.P. IX, dét. Ma. Ta. 1950-1951-1952

..... Gl.fuscipes fuscipes et  
Gl.tabaniformis

31) Dongou

Capt. RAVISSE, S.G.H.M.P. IX, dét. Ma. 1950-1952

..... Gl.fuscipes fuscipes et  
Gl.tabaniformis

Enyellé ..... Gl.fusca congolensis; Haute  
Ibenga : Gl.newsteadi

REPUBLIQUE CENTRAFRICAINE

Capitale : Bangui - 36 Districts

- 1) Bangui 2) Damara 3) Bossembélé 4) M'Baïki 5) Boda 6) Mongoumba
- 7) Berberati 8) Nola 9) Carnot 10) Fort Sibut 11) Fort-Crampel
- 12) Dekoa 13) Bambari 14) Kouango 15) Grimari 16) Bakala 17) Ippy
- 18) Mobaye 19) Kembé 20) Alindao 21) Bangassou 22) Ouango 23) Rafai
- 24) Obo 25) Bakouma 26) Bria 27) Yalinga-Ouadda 28) N'Délé 29) Birao
- 30) Bossangoa 31) Bouca 32) Batangafo 33) Bozoum 34) Bocaranga
- 35) Paoua 36) Bouar Baboua.

15 espèces de glossines ont été déterminées :

Gl.palpalis, Gl.fuscipes, Gl.morsitans submorsitans Gl.tachinoïdes  
Gl.tabaniformis, Gl.fusca, Gl.haningtoni, Gl.caliginea, Gl.newsteadi,  
Gl.fuscipleuris, Gl.nigrofusca hopkinsi, Gl.pallicera, Gl.nashi.

Région de l'Ombella N'Boko - Districts de Bangui, Damara, Bossembélé

1) Bangui

Capt. dét.: Ov. Ma. 1950

..... Gl.fuscipes fuscipes et  
Gl.tabaniformis

Bimbo ..... Gl.fusca congolensis

.../...

2) Damara

Capt. S.G.H.M.P. XXII, dét. Ma.

..... Gl.fuscipes fuscipes  
Bolitoa ..... Gl.morsitans submorsitans

3) Bossembélé

(Bossembélé 17°38' Est. 5°17' Nord)

Capt. S.G.H.M.P., dét. Ma. 1951

..... Gl.fuscipes fuscipes,  
Bouessé  
Gl.fusca congolensis, Birlos, Sindou, Bokoué : Gl.morsitans submorsitans  
Région de la Lobaye : M'Baïki, Boda et Mongoumba.

4) M'Baïki

M'Baïki 18°00' Est, 3°55' Nord

Capt. S.G.H.M.P. XIII, dét. Ma. 1952

..... Gl.fuscipes fuscipes

5) Boda

Capt. CORSON dét. Ta. 1952

..... Gl.fuscipes fuscipes et  
Gl.tabaniformis

6) Mongoumba

Capt. S.G.H.M.P. XIII, dét. Ma.

..... Gl.fuscipes fuscipes

Région de la Haute Sangha; Districts de Berbérati, Nola et Carnot.

7) Berbérati

(Berbérati 15°47' Est, 04°15' Nord Altitude 660 m.)

Capt. CORSON, dét. Ma. 1954

..... Gl.fuscipes fuscipes et  
Gl.tabaniformis

8) Nola

(Nola 16°04' Est, 03°31' Nord)

Capt.dét. KERANDEL, Grj.1949, cap. CORSON, dét.Ma. Ta. 1952-1953

(dét. FINELLE) ..... Gl.fuscipes fuscipes et  
Gl.tabaniformis

Sangha (entre Nola et Bania), Gl.pallicera (ROUBAUD) Nola... Gl.caliginea  
(Grj.dét.) Lidjombo, Bayanga Sangha, Bilolo, Nangonga, Mélolongo,  
Nioumba, Lokadeï, Logdio, Kcuma, Mangori M'Panguiallé, Nola, Gl.haning-  
toni (Grj.Ma.Ta.dét.) Babongué, Nola, Bilolo, Gl.fusca congolensis  
(Grj.Ta. dét.) Nola... Gl.newsteadi (Grj.dét.) Rivière Sangha, Kadeï,  
Bandja, Bilolo, Mégala, Bangoto, Gogo (Gl.palpalis palpalis (Grj.Ma.  
dét.) Canton Kaka..... Gl.nashi (Ta.dét.).

9) Carnot

Carnot 15°50' Est, 5°00' Nord

..... Gl.fuscipes fuscipes (c.dét. FINELLE) Carnot.. Gl.nigrofusca  
Région du Kémo-Gribingui : Districts de Fort-Sibut, Fort-Crampel et Dekoa.

.../...

10) Fort-Sibut

(Fort-Sibut 19°04' Est, 5°45' Nord)

C.dét. TREILLARD - Grj.capt.: Blanche, dét.Ma. 1946-1951

..... Gl.fuscipes fuscipes

Fort-Sibut ..... Gl.fusca congolensis

(TREILLARD et Grj. dét.)

Yamodo ..... Gl.morsitans submorsitans (Ma. dét.)

11) Fort-Crampel

Capt.dét. ROUBAUD, HECKENROTH, 1908, TREILLARD, Grj., 1946,

capt.: S.G.H.M.P., dét. Ma. 1951 -

..... Gl.fuscipes fuscipes, Gl.morsitans submorsitans

Gl.tachinoïdes et Gl.tabaniformis.

12) Dekoa

Capt. S.G.H.M.P. XIV, dét. Ma. 1954

..... Gl.fuscipes fuscipes et Gl.morsitans submorsitans

Tombé et Malai ... Gl.fusca congolensis et Gl.fuscipleuris, Kouma .....

Gl.nigrofusca hopkinsi

Région de la Ouaka : Districts de Bambari, Kouango, Grimari, Bakala et Ippy.

13) Bambari

(Bambari 20°41' Est, 05°40' Nord)

Capt.: S.G.H.M.P. XIV, dét. Ma., 1952

..... Gl.fuscipes fuscipes, Badéla ..... Gl.tabaniformis

14) Kouango

Kouango : 20°00' Est, 5°00' Nord

Capt. S.G.H.M.P. XIV, dét.Ma. 1954

..... Gl.fuscipes fuscipes, Ramassa.....Gl.fusca congolensis

Mosé ..... Gl.nigrofusca hopkinsi

15) Grimari

Grimari 20°05' Est, 5°46' Nord

Capt. S.G.H.M.P. XIV, dét. Ma. 1952

..... Gl.fuscipes fuscipes, Massingué .....

Gl.morsitans submorsitans

16) Bakala

Capt. Dr. JAUBERTIE, S.G.H.M.P. XIV dét.Ma.; Ta. 1948-1953

..... Gl.fuscipes fuscipes et Gl.morsitans submorsitans, Route Bakala

à Crampel ..... Gl.nigrofusca hopkinsi (Ma. dét.)

17) Ippy 21°05' Est, 6°05' Nord

Capt. S.G.H.M.P. XIV dét. Ta.

..... Gl.fuscipes fuscipes, Badé.. Gl.fuscipleuris et Gl.nigrofusca hopkinsi

Région de la Basse Kotto : Districts de Mobaye, Kambé et Alindao.

- 18) Mcbaye  
Capt. S.G.H.M.P., XIV, dét. Ma. 1954  
..... Gl.fuscipes fuscipes
- 19) Kembé  
Capt. S.G.H.M.P. XIV, dét. Ma. 1950  
..... Gl.fuscipes fuscipes, Bombe ..... Gl.tabaniformis  
Poumonga, Tabissi, Dikassi ..... Gl.fusca congolensis
- 20) Alindao  
(Alindao : 21°20' Est, 4°50' Nord)  
Capt. S.G.H.M.P. XIV, dét. Ma. 1951  
David ..... Gl.fuscipes fuscipes  
..... Gl.fusca congolensis  
Région du M'Bomou : Districts de Bangassou, Ouango, Rafaï, Obo et Bakouma.
- 21) Bangassou  
(Bangassou 22°47' Est, 04°43' Nord)  
Capt. S.G.H.M.P., dét. Ov. 1950 Grj..... Gl.fuscipes fuscipes
- 22) Ouange  
Capt. S.G.H.M.P. XV, dét. Ma. 1952  
Libanga ..... Gl.fusca congolensis  
..... Gl.fuscipes fuscipes probable
- 23) Rafaï  
Rafaï : 24°00' Est, 05°00' Nord  
Capt. Dr. BLOUZON, dét. Ma. 1952... Gl.fuscipes fuscipes, Gl.morsitans  
..... submorsitans
- 24) Obo  
Capt.: BLOUZON, dét. Ma. 1952..... Gl.fuscipes fuscipes et Gl.morsitans  
..... submorsitans  
Bambati (frontière Soudan)..... Gl.fusca congolensis
- 25) Bakouma  
Bakouma : 22°52' Est, 05°41' Nord  
Capt. S.G.H.M.P. IV, dét. Ta. 1952  
N'Zako et N'Daïcé..... Gl.fuscipes fuscipes, bac  
..... Gl.fusca congolensis  
Région du Dar El Kouti : Districts de Bria, Yalinga-Ouadda, N'Délé et Birao.
- 26) Bria (capt. S XIV, dét. Ta.)  
Bria 21°58' Est, 06°33' Nord ..... Gl.fuscipes fuscipes,  
Kouya ..... Gl.fusca congolensis (dét. FINELLE, route Bria-Ouadda)
- 27) Yalinga-Ouadda  
Capt.: S.G.H.M.P. XV, dét. Ma. 1954 ..... Gl.fuscipes fuscipes et  
..... Gl.morsitans submorsitans  
Simindou ..... Gl.fuscipleuris

.../...

28) N'Délé  
(N'Délé 20°39' Est, 08°23' Nord, alt. 600 m.).. Glossines, Gl.morsitans submorsitans probable

29) Birao  
(Birao 22°40' Est, 10°20' Nord)  
Dét. RECEVEUR 1947 (Dét. FINELLE 1956) .....Gl.morsitans submorsitans à Miridi, Mare de N'Zili, Lac Tizi, Ouanda, Djollé, Belakanou 100 km S W Birac, Région de l'Ouham : Districts de Bossangoa, Bouca et Batangafo.

30) Bossangoa  
(Bossangoa : 17°30' Est 06°30 Nord)  
Dét. KERANDEL 1909, RINGENBACH et GUYOMARC'H 1912-1913, capt.: LUMARET RICHARD, S.G.H.M.P. XII, dét. Ma. 1947-1948-1950-1951, dét. FINELLE 1956 ..... Gl.fuscipes fuscipes, Gl.tachinoides et Gl.morsitans submorsitans.

31) Bouca  
Bouca : 18°20' Est, 06°30' Nord  
Dét. KERANDEL 1909, capt.: LUMARET, S.G.H.M.P. XII, dét. Ma.1947-1950-1951, dét. Ta. 1953 ..... Gl. fuscipes fuscipes, Gl.tachinoides et Gl.morsitans submorsitans - Koto, Yaningui, Bokaba II, Guéréloka, Bobingui, Bambaroua, Oroungou, Goungou .....Gl.fuscipleuris  
Koto, Bobingui, Boyéré, Banda-Mandjia, Boya, N'Gongou .....  
..... Gl.nigrofusca hopkinsi  
Oroungou ..... Gl. tabaniformis

32) Batangafo  
(Batangafo : 18°10' Est, 07°03' Nord, Altitude : 510 m.)  
Dét. KERANDEL 1906-1907; capt. LUMARET, ZIEGLER, S.G.H.M.P. XII, dét.Ma. 1947-1949-1950-1951-1952 ... Gl.fuscipes, Gl.tachinoides et Gl.morsitans submorsitans

Région de l'Ouham-Pendé : Districts de Bozoum, Bocaranga et Paoua.

33) Bozoum  
(Bozoum : 16°27' Est, 06°20' Nord)  
Capt. dét.Ov., capt.: S.G.H.M.P. XII, dét. Ma. Ta. 1952-1953  
Bozoum, M'Bélengué, Bokoté, Békongo, Bédali, Boyali ... Gl.morsitans submorsitans  
Rivière Bolée ..... Gl. fuscipes fuscipes

34) Bocaranga  
Pas de glossines

35) Paoua  
Capt. S.G.H.M.P. XII, dét. Ma. 1951-1952 Gl.tachinoides et Gl.morsitans submorsitans  
Dét. FINELLE 55 : Pombaïdi, route Paoua Bossangoa: Gl.morsitans submorsitans

36) Bouar-Baboua

Capt. dét. Ov.1950, capt. dét. FINELLE 1955-56

Gl.fuscipes fuscipes .... vallée de la Haute Lobaye, Gl.mors.submorsitans  
à proximité de Bouar au Nord et à l'Ouest.

Gl.fusca congolensis galerie de la Nana à Dika et Dongué

Gl.fuscipleuris mêmes endroits.

REPUBLIQUE DU TCHAD

Capitale : Fort-Lamy

20 Districts avec présence de glossines.

- 1) Bongor 2) Léré 3) Pala 4) Fianga 5) Moundou 6) Baïbokoum 7) Doba 8) Laï
- 9) Kélo 10) Fort-Archambault II) Moïssala 12) Koumra 13) Kyabé 14) Ft-Lamy
- 15) Bousso 16) Massenya 17) Am Timan 18) Mangueigne 19) Aboudeïa
- 20) Melfi.

3 espèces de glossines ont été déterminées : Gl.fuscipes fuscipes,  
Gl.tachinoïdes et Gl.morsitans submorsitans.

Région du Mayo Kebbi : Districts de Bongor, Léré, Pala et Fianga

1) Bongor

(Bongor 15°25' Est, 10°16' Nord)

Capt., dét. RECEVEUR, 1947 capt. GRAPPIN, dét. Ma. 1947

Gl.tachinoïdes et Gl.morsitans submorsitans.

2) Léré

(Léré : 14°15' Est, 10°19' Nord)

Capt. dét. RECEVEUR 1947, capt.: Ta. dét.; Ma. 1955, Gl.tachinoïdes et  
Gl.morsitans submorsitans

3) Pala 15°00' E., 9°41' N ..... Gl.morsitans submorsitans

4) Fianga

Capt. dét.: RECEVEUR 1947 ..... Gl.morsitans submorsitans

Région du Logone : Districts de Moundou, Baïbokoum, Doba, Laï et Kélo

5) Moundou

(Moundou : 16°30' Est, 8°30' Nord)

Dét.MURAZ 1927, capt. KRAEMER; DUPONT, S.G.H.M.P. XVI, dét.Ma, Ta.

1949-1950-1952-1953-1954-1955 ..... Gl.fuscipes fuscipes, Gl.tachinoïdes  
et Gl.morsitans submorsitans

limite Nord Est de la zone d'expansion de Gl.fuscipes fuscipes cours  
supérieur de la Nia affluent de la Tandjilé.

6) Baïkokoum

Baïkokoum : 15°41' Est, 07°45' Nord, capt.WATT, S.G.H.M.P. XVI, dét.Ma.

Ta. 1952-1953-1955 ..... Gl.fuscipes fuscipes, Gl.tachinoïdes et  
Gl.morsitans submorsitans.

.../...



Limite de la zone d'expansion de Gl.fuscipes fuscipes au Nord de Baïbokoum passe par le confluent Nya-Pendé.

7) Doba

(Doba : 16°54' Est, 08°42' Nord)

Capt.dét.: RECEVEUR 1947, capt.: KRAEMER, FALL, S.G.H.M.P. XVI, dét.Ma. Ta. 1948-1951-1952-1953-1954; Gl.fuscipes fuscipes, Gl.tachinoides, Gl.morsitans submorsitans.

8) Lai

(Lai : 16°19' Est 9°24' Nord)

Dét. MURAZ 1922, RECEVEUR 1947, capt.: S.G.H.M.P. XVI, dét.Ma. 1951-1952 Gl.tachinoides et Gl.morsitans submorsitans, Gl.fuscipes fuscipes POULLOU (Muraz dét.)

9) Kélo ou Maistreville

(Kélo 15°48' Est, 9°25' Nord.)

Gl.tachinoides et Gl.morsitans submorsitans

Tout près de la Tandjilé (Rivière) Gl.fuscipes fuscipes

Région du Moyen Chari : Districts de Fort-Archambault, Moissala, Koumra et Kyabé.

10) Fort-Archambault

(Fort-Archambault : 18°24' Est, 09°19' Nord, altitude 387 m.)

Dét. KERANDEL 1909, RECEVEUR 1947, capt.: S.G.H.M.P. XVII, dét.Ta. 1952 Gl.fuscipes fuscipes, Gl.tachinoides et Gl.morsitans submorsitans.

11) Moissala

Moissala : 17°40' Est, 08°20' Nord

Dét. MURAZ 1922, capt.: SAUNIE, S.G.H.M.P. XVII, dét.Ma.Ta. 1948-1953 Gl.fuscipes fuscipes, Gl.tachinoides et Gl.morsitans submorsitans.

12) Koumra

(Koumra : 17°34' Est, 08°55' Nord), capt.: S.G.H.M.P. XVII, dét. Ta.

1953 .... Gl.tachinoides. Rives du Bahr Sara, Gl.mors.morsitans probable

13) Kyabé

(Kyabé : 18°58' Est, 9°28' Nord)

Dét.: RECEVEUR 1947, capt.: S.G.H.M.P. XVII, dét. Ta. 1953

Gl.morsitans submorsitans : Baltoubaye, Tarangaye.. Gl.tachinoides (dét.T (dét. Ta.)

Région du Chari Baguirmi : Districts de Fort-Lamy, Bousse, Massénya, Bokoro et Massakory.

14) Fort-Lamy

(Fort-Lamy: 15°02' Est, 12°07' Nord)

Dét. ROUBAUD 1908-1909, RECEVEUR 1947, Grj.1951 capt., S.G.H.M.P. XVII dét.: Ma., Ta., 1947-1952-1953 Gl.tachinoides et Gl.morsitans submorsitans, Gl.tachinoides et Gl.morsitans submorsitans ont été déterminés le plus au Nord à Djimtilo et Mahd et Kheh.

15) Bouso ou Fort-Bretónnet

(Bouso : 16°45' Est, 10°16' N, Altitude : 330 m.)  
Dét. ROUBAUD 1908, RECEVEUR 1947, MURAZ 1922, capt.: S.G.H.M.P. XVII,  
dét.: Ta. 1952... Gl.tachinoides et Gl.morsitans submorsitans, Koko  
sur le Bahr Salamat (Fl.) à la limite du District de Fort-Archambault  
Gl.fuscipes fuscipes.

16) Massénya

Dét.: ROUBAUD 1908, RECEVEUR 1947, capt.: GRAPPIN, S.G.H.M.P. XVII,  
dét.: Ma. Ta. 1947-1952-1953.. Gl.morsitans submorsitans et le plus à  
l'Est pour Gl.tachinoides : rives du Bahr Erguig à l'Est de Massénya  
(dét. RECEVEUR). Districts de Bokoro et Massakory : pas de glossines.

Région du Salamat : Districts d'Am Timam, Mangueigne, Aboudeïa et Malfi.

17) Am Timam

Dét. RECEVEUR 1947, Gl.morsitans submorsitans entre Am Timam et Abou-  
deïa sur tout le cours du Bahr Mindji (fl.) et aux embouchures des  
fleuves Koubo Azak et Koubo Abou Gara.

18) Mangueigne

Dét. RECEVEUR 1947, Aouk Alé (Fl.) Bahr Seïta, Mare du Tegmon, mare  
de N'Dré ..... Gl.morsitans submorsitans

19) Aboudeïa

Dét. RECEVEUR 1947, Dougne, Mogour ..... Gl.morsitans submorsitans

20) Melfi

Melfi 18°01' Est, 11°03' Nord, dét. RECEVEUR 1947, Boll Djember,  
Kourtal, Zan, Sikkin, Bahr de Korom..... Gl.morsitans submorsitans

Région du Kanem : Districts de Moussoro, Zigueï, Mao, Rig-Rig et  
Bol ..... pas de glossines.

Région du Batha : Districts d'Ati, Mongo, Oum Hadjer et Ouadi Rimé -  
pas de glossines.

Région du Borkou-Ennedi-Tibesti : Districts de Largeau, Fada et Zouar  
pas de glossines.

Région du Ouaddaï : Districts d'Abéché, Goz Beïda, Am Dam, Adré et  
Biltina ..... pas de glossines.

REPARTITION DES GLOSSINES DANS LES ETATS DE L'ANCIENNE  
FEDERATION D'A.E.F.

-----

Seize espèces ou sous-espèces de glossines ont été déterminées dans les quatre Etats de l'ancienne fédération d'Afrique Equatoriale Française :

- République du Congo, anciennement territoire du Moyen-Congo.
- République du Gabon, anciennement territoire du Gabon
- République Centrafricaine (R.C.A.), anciennement territoire de l'Oubangui-Chari.
- République du Tchad, anciennement territoire du Tchad.

Les espèces ou sous-espèces déterminées peuvent être arbitrairement réparties en plusieurs catégories correspondant à leur zone d'expansion.

1°) Zone d'expansion identifiable à un ou plusieurs réseaux hydrographiques donnés, nous avons, répondant à ces conditions, 4 espèces ou sous-espèces : Gl.palpalis palpalis dans les bassins des fleuves côtiers atlantiques, Gl.fuscipes quanzensis dans la vallée du Congo sur 300 kilomètres en face de l'embouchure du Kasai, Gl.fuscipes fuscipes dans les bassins du Congo Nord et de l'Oubangui, les bassins du Chari et des Logones, Gl.tachinoïdes, dans les bassins du Chari et des Logones;

2°) zone d'expansion localisée à la grande forêt pour Gl.pallicera, Gl.caliginea et Gl.haningtoni, ou à sa limite pour Gl.newsteadi et Gl.nashi;

3°) zone d'expansion localisée à la grande forêt et aux galeries forestières avec partout Gl.tabaniformis, à l'Ouest Gl.medicorum, au Sud-Ouest Gl.schwetzi, au Nord Gl.fusca congolensis;

4°) zone d'expansion localisée à des régions de galeries forestières et de savanes boisées, au sud de la R.C.A., Gl.fuscipleuris et Gl.nigrofusca hopkinsi.

5°) zone d'expansion correspondant à savane boisée ou forêt claire pour Gl.morsitans submorsitans.

1) Glossina palpalis palpalis (Robineau Desvoidy, 1830) GABON, CONGO, R.C.A.

Répartition générale : les bassins des fleuves côtiers atlantiques, en totalité ou en partie : 1°- au Nord le bassin de l'Ogooué, sauf le cours supérieur de l'Ivindo à partir de Makokou, 13° de longitude Est; 2°- au centre tous les bassins des fleuves entre Ogooué et Kouilou-Niari; 3°- au Sud la presque totalité du cours du Niari, sauf son cours supérieur et le fleuve Congo jusqu'à environ 20 kilomètres de Brazzaville; îlots localisés dans la zone de répartition générale de Gl.fuscipes fuscipes au Congo dans les districts de Makoua et d'Ewo, en R.C.A. dans le district de Nola en Haute Sangha; végétation : grande forêt, forêt-parc et galeries forestières; pluies par an de 1.250 à 2.500 mm et de 0 à 5 mois de saison sèche.

2) Glossina fuscipes quanzensis Pires, 1948, CONGO.

Répartition générale : s'étend sur la rive droite du fleuve Congo sur une longueur d'à peu près 300 km en face de l'embouchure du Kasai, depuis une vingtaine de kilomètres en aval de Brazzaville jusqu'à la rivière N'Kéni, 2° de latitude sud, occupe toute la vallée de la Léfini, le cours supérieur du Niari, le cours inférieur du Djoué, affluent du Congo, immédiatement en aval de Brazzaville, est en contact à l'Ouest et au Nord-Ouest avec Gl.palpalis palpalis dont l'aire d'expansion depuis une dizaine d'années s'accroît aux dépens de cette espèce, pluies par an de 1.250 à 1.500 mm et de 2 à 4 mois de saison sèche. Végétation : galeries forestières.

3) Glossina fuscipes fuscipes Newstead, 1910, GABON, CONGO, R.C.A.

Répartition générale : au sud, l'aire d'expansion de Gl.fuscipes quanzensis, à l'Ouest, celle de Gl.palpalis, bassins du Congo au nord de la N'Kéni, de l'Oubangui jusqu'à 6 et 7° de latitude Nord, au Gabon cours supérieur de l'Ivindo : bassin des deux Logones sauf dans les régions montagneuses à l'ouest de Bouar et de Baïkokoum, le plus au nord atteint environ le confluent des 2 Logones, à l'Est ne s'étend pas au-delà d'une cinquantaine de km. de la rive droite du

.../...

Chari, flot isolé dans la zone de répartition de Gl. palpalis au Gabon dans le district de Cocobeach, pluies par an : de 1.000 à 1.750 mm et de 0 à 6 mois de saison sèche.

4) Glossina tachinoides Westwood, 1850, R.C.A. et Tchad.

Répartition générale : les bassins des Logones et du Chari : le plus au sud dans les districts de Fort-Crampel, Bouca et Bossangoa, environ 6°30' de latitude Nord, à l'Ouest, est absente des régions montagneuses de Bozoum et Bocaranga; vers le 8e parallèle Nord, cette aire d'expansion se continue au Cameroun dans le bassin de la Bénoué, on trouve par ailleurs Gl. tachinoides au sud du Lac Tchad et sur la rive droite du fleuve Chari mais jamais plus à une centaine de kilomètres de celui-ci; pluies par an : 500 à 1000 mm et de 5 à 8 mois de saison sèche. Végétation : galeries forestières et surtout forêt claire et savane boisée.

5) Glossina pallicera Bigot, 1891, GABON, R.C.A.- est une espèce très rare puisque n'ont été signalés jusqu'ici que deux exemplaires, l'un par ROUBAUD dans la Haute-Sangha à Nola, l'autre par GALLIARD entre Fougamou et la côte du Gabon; l'exemplaire signalé par moi dans le district de Dongou, sur la basse Motaba, affluent de l'Oubangui, en 1950, ne semble pas en définitive appartenir à cette espèce, mais doit plutôt être considéré comme une forme atypique de Gl. fuscipes fuscipes, forme dont quelques exemplaires ont été capturés en 1959 dans la même région, vallée de la Motaba. En définitive, Gl. pallicera est une espèce très rare, trouvée seulement dans la grande forêt, elle est apparemment plus hygrophile que Gl. newsteadii. Pluies par an : de 1.500 à 1.750 mm et 2 à 3 mois de saison sèche.

6) Glossina caliginea Austen, 1911. GABON et R.C.A.

Cette espèce n'a été que rarement déterminée, semble localisée à la grande forêt au Nord du Gabon dans les districts de Cocobeach, Kango et Mitzig, et dans la Haute Sangha, district de Nola; elle paraît très hygrophile ; pluies par an : de 1.500 à 2.500 mm et au maximum 2 à 3 mois de saison sèche.

7) Glossina haningtoni Newstead et Evans, 1922 - GABON, CONGO, R.C.A.

Son aire de répartition est restreinte à la grande forêt : forêt  
.../...

du Mayombe dans le district de M'Vouti au Congo (4° sud), forêt du Gabon dans les district de M'Bigou, Tchibanga, Mékambo et forêt qui prolonge celle-ci au Congo au Nord de la vallée du Niari dans les districts de Sibiti, Mossendjo et Zanaga, le plus au Nord on trouve cette espèce et dans la région de Souanké, frontière Congo-Cameroun, et surtout très fréquemment en Haute Sangha, vers Nola (3°31' nord) surtout à l'ouest, région de Bilolo et au sud, région de Lidjombo. Pluies de 1400 à 1750 mm avec de 0 à 4 mois de saison sèche. Végétation : la grande forêt ou sa limite.

8) Glossina newsteadi Austen, 1929 - GABON, CONGO, R.C.A.

A été assez souvent déterminée, existe dans les régions de grande forêt ou à sa limite, dans le massif forestier du Mayumbe, au Gabon sur la côte dans les districts de Mayumba et de Kango, à l'intérieur dans les districts de Minvoul-Oyem, Booué et Mitzig, le plus au Nord dans les districts de Souanké et Ouessou (Congo), de Nola (R.C.A., Hte-Sangha), au Sud dans les districts d'Ewo, Kellé et Dongou (Congo). Pluies par an : 1.400 à 2.500 mm et de 0 à 4 mois de saison sèche.

9) Glossina nashi Potts, 1955 - CONGO, R.C.A. et GABON.

A sensiblement la même répartition que l'espèce précédente : massif forestier du Mayumbe au Congo, région de Nola en Haute-Sangha, récemment a été déterminée par de BARROS MACHADO chez des tsés-tsés capturées par GALLIARD au Gabon, vraisemblablement dans le district de Fougamou. Pluies par an : de 1.500 mm à 1.600 mm avec 5 à 2 mois de saison sèche. Végétation : grande forêt et forêt-parc.

10) Glossina tabaniformis Westwood, 1950 - GABON, CONGO, R.C.A.

Son aire de répartition est très étendue, de la côte du Gabon à l'Ouest jusqu'au Congo et l'Oubangui à l'Est et au Nord-Est, on la trouve le plus au nord dans la région de Bouça où sa limite extrême d'expansion coïncide dans une certaine mesure avec celle de Glossina congolensis. Végétation : grande forêt, galeries forestières, îlots forestiers des Plateaux Batékés au Congo, mais son existence semble liée à la présence du gros gibier. Pluies par an d'environ 1.300 mm (R.C.A.) à 2.500 mm au Gabon, et de 0 à 4 mois de saison sèche. Nous avons trouvé assez souvent cette espèce infectée par un Trypanosome du groupe vivax.

11) Glossina medicorum Austen, 1911 - GABON.

Cette espèce paraît extrêmement rare puisque seulement 2 exemplaires ont été déterminés au Gabon, en 1956, à proximité de la côte, non loin de Mayumba, entre 3e et 4e parallèle sud; pluies par an : 1.600 mm avec 4 mois de saison sèche. Végétation : grande forêt ou sa limite; jouerait d'après NASH un rôle important dans la transmission des trypanosomiases animales.

12) Glossina schwetzi Newstead et Evans, 1921 - CONGO et GABON.

Il semble exister pour les femelles deux types de signum bien distincts, l'un est représenté dans "Die Tsetse fliegen" de ZUMPT, l'autre dans "Les tsétsés" de HEGH. Nous n'avons observé le premier type que pour des exemplaires en provenance du Congo Belge et toujours le deuxième type au Gabon et au Congo. La répartition de cette espèce paraît plutôt discontinue, on la trouve un peu au sud du 4e parallèle sud, au Congo à M'Fouati (district de Mindouli), Kayes-Jacob (district de Madingou), Loudima, M'Vouti (Massif forestier du Mayumbe), plus au Nord a été déterminée à N'Dendé au Gabon, 3° de latitude sud; jamais, même dans le Mayumbe, nous n'avons trouvé de forme identifiable à la variété disjuncta décrite par Potts; pluies par an de 1.400 mm (à M'Vouti) à environ 1.500 mm (N'Dendé), saison sèche de 5 à 4 mois. Végétation : grande forêt et surtout galeries forestières. L'existence de cette espèce, comme pour Gl.tabaniformis semble liée à la présence du gros gibier.

13) Glossina fusca congolensis Newstead, 1921 - GABON, CONGO et R.C.A.

Il faut considérer comme erronées les différentes déterminations faites jusqu'ici dans l'ex fédération d'A.E.F. d'exemplaires mâles diagnostiqués Gl.fusca fusca, il semble en définitive s'agir plutôt de Gl.fusca congolensis. Cette sous-espèce se trouve la plus au Sud à environ 2° de latitude sud dans les districts de Fougamou au Gabon et de Dongou au Congo, le plus au Nord dans les districts de Dekoa et de Bria (R.C.A.), 6 à 7° de latitude nord, le plus à l'Est dans le district d'Obo, près de la frontière du Soudan; récemment a été signalée par FINELLE à proximité de Bouar tout à fait à l'Ouest (R.C.A.). Pluies par an de 1.500 mm à 1.750 mm et de 0 à 4 mois de saison sèche.

.../...

Végétation : grande forêt et galeries forestières.

14) Glossina fuscipleuris Austen, 1911 - R.C.A.

L'aire de répartition paraît assez discontinue à hauteur du 6e parallèle Nord, on la trouve en effet dans la vallée de la Fafa au sud de Bouca, à proximité de Dekoa sur un affluent du fleuve M'Ba, au Sud-Ouest d'Ippy à Badé puis immédiatement au nord d'Yalinga, a été très récemment trouvée à l'Ouest et au Sud-Ouest de Baboua par FINELLE. Pluies par an : 1.250 mm à 1.500 mm avec 4 mois de saison sèche.

15) Glossina nigrofusca hopkinsi Emden, 1944 - R.C.A.

Gl.nigrofusca hopkinsi se différencie de Gl.nigrofusca nigrofusca Newstead, par 3 caractères extérieurs : la forme du 3e article antennaire, la largeur du liseré antennaire et la présence chez la sous-espèce hopkinsi de taches nettement délimitées sur les tibias III; ce dernier caractère très net est quelquefois, mais exceptionnellement, absent; cette sous-espèce se rencontre fréquemment en même temps que Gl.fuscipleuris. Gl.nigrofusca a été signalée dans la région de Carnot, par ailleurs l'aire de répartition de Gl.nigrofusca hopkinsi se situe entre 18 et 21° Est et 5 et 7° Nord dans les districts de Bouca, Dekoa et Kouango. Pluies par an : 1.250 mm avec 3 à 4 mois de saison sèche. Végétation : galeries forestières et savane boisée.

16°) Glossina morsitans submorsitans Newstead, 1910 - R.C.A., TCHAD.

N'occupe du bassin de l'Oubangui que le Haut M'Bomou de la frontière du Soudan jusqu'à une région située entre Rafaï et Bangassou, le bassin supérieur du Kotto au Nord de Bria, le cours supérieur de la Ouaka vers Bakala, le cours supérieur du M'Poko jusqu'à une vingtaine de kilomètres de Bangui dans le district de Damara, plus à l'Ouest seulement le cours supérieur de la Lobaye à proximité de Bouar, occupe tout le bassin du Chari et de ses affluents, jusqu'à une limite qui va du Sud du lac Tchad à environ 11° de latitude nord à la frontière du Tchad et du Soudan, cette limite nord correspond sensiblement à la limite des zones d'inondation extrême des affluents droits du Chari dans les régions de Masséna, Malfi, Aboudeïa et Am-Timam, la limite

.../...



au Sud-Ouest rejoint celle de la zone d'expansion de la même espèce au Cameroun un peu au sud de Baïbokoum. Dans le Sud-Est, l'aire d'expansion se poursuit au Congo Belge, à l'Est de Bangassou sur le M'Bomou. Pluies par an : de 500 mm à 1.500 mm (exceptionnellement plus de 1.750 mm dans le Haut M'Bomou, Rafaï) et de 3 à 8 mois de saison sèche. Végétation : galeries forestières, savane boisée et forêt claire.

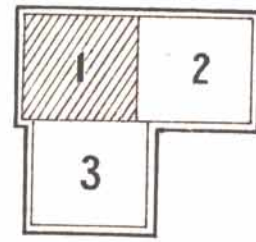
### R E S U M É

Répartition des glossines dans les Etats de l'ancienne Fédération d'Afrique Equatoriale Française.

Seize espèces ou sous-espèces ont été déterminées dans l'ensemble des quatre Etats : République du Congo, - République du Gabon, - République Centrafricaine et République du Tchad. Ces espèces ou sous-espèces peuvent être réparties suivant leur zone d'expansion : 1°) quatre espèces ou sous-espèces ont une zone d'expansion correspondant à un ou plusieurs réseaux hydrographiques donnés, Gl. palpalis palpalis dans les bassins des fleuves côtiers atlantiques, Gl. fuscipes quanzensis dans la vallée du Congo en face de l'embouchure du Kasaï, Gl. fuscipes fuscipes dans les bassins du Congo (Nord), de l'Oubangui, du Chari et des Logones, Gl. tachinoides dans les bassins du Chari et des Logones; 2°) la zone d'expansion est limitée à la grande forêt pour Gl. pallicera, Gl. caliginosa et Gl. haningtoni, ou à sa limite pour Gl. newsteadi et Gl. nashi; 3°) la zone d'expansion est localisée à la grande forêt et aux galeries forestières pour Gl. tabaniformis, Gl. medicorum, Gl. schwetzi et Gl. fusca congolensis; 4°) la zone d'expansion correspond à des régions de galeries forestières et de savanes boisées pour Gl. fuscipleuris et Gl. nigrofusca hopkinsi; 5°) Gl. morsitans submorsitans ne se trouve qu'au Nord dans les régions de savanes boisées et de forêt claire.



# CARTE DE RÉPARTITION DES GLOSSINES DE L'AFRIQUE ÉQUATORIALE FRANÇAISE



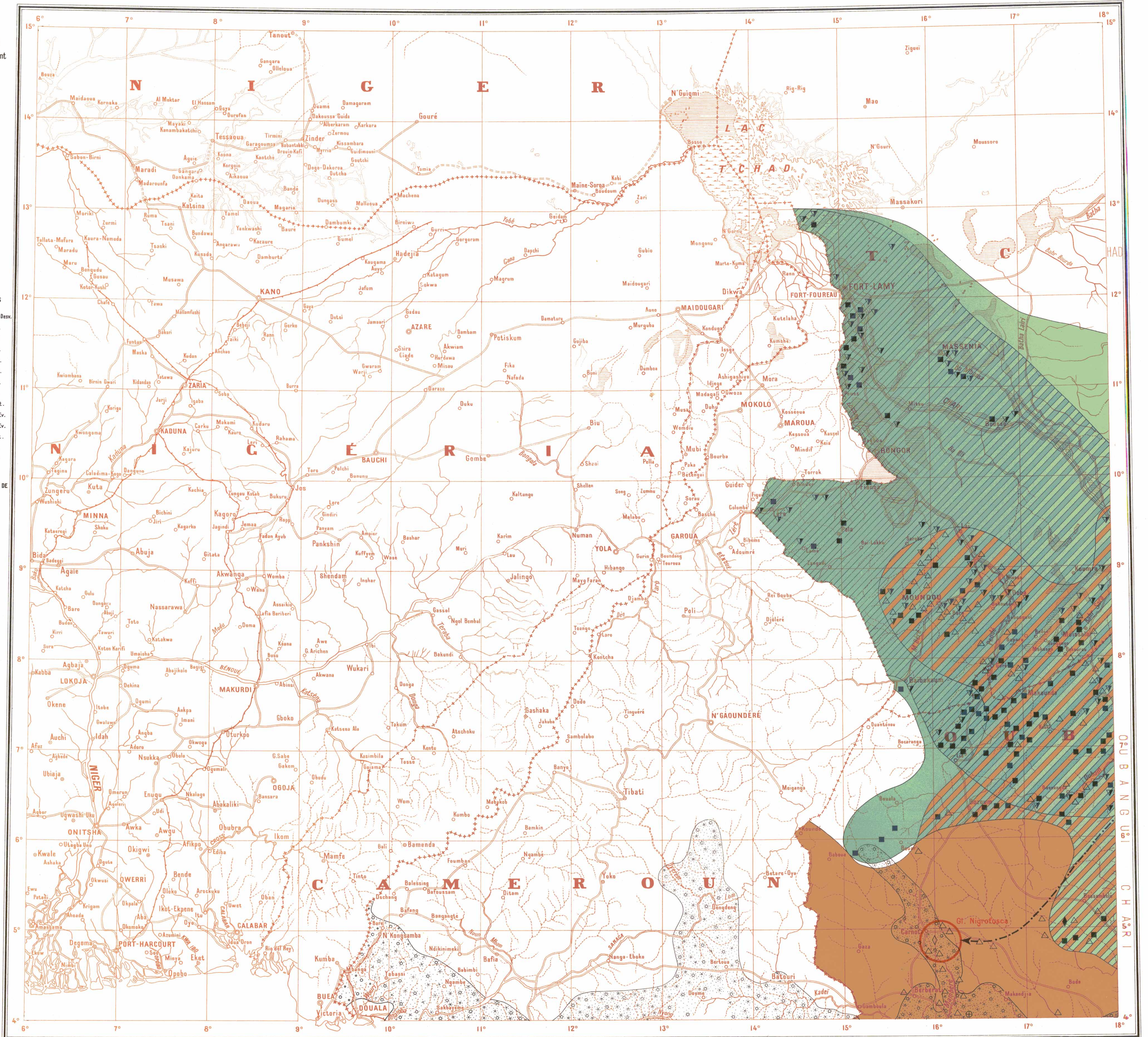
Carte dressée en 1956 par M<sup>c</sup> le Médecin-Commandant L. MAILLOT

### SIGNES CONVENTIONNELS

- △... *Gl. palpalis* ..... Rob. Desv.
- ▲... *Gl. catignea* ..... Aust.
- △... *Gl. palliera* ..... Bigot
- ▲... *Gl. newsteadii* ..... Aust.
- ▽... *Gl. tachinoides* ..... West.
- ◆... *Gl. morstani* ..... West.
- ◆... *Gl. fusca* ..... Walk.
- ◆... *Gl. fuscipennis* ..... Aust.
- ◆... *Gl. nigrofusca* ..... Newst.
- ◆... *Gl. haningtoni* ..... N. et Ev.
- ... *Gl. schweizeri* ..... N. et Ev.
- ⊕... *Gl. tabaniformis* ..... West.
- ... *Gl. medicorum* ..... Aust.
- N... *Gl. nashi* ..... Potts

### AIRE DE RÉPARTITION PROBABLE DE

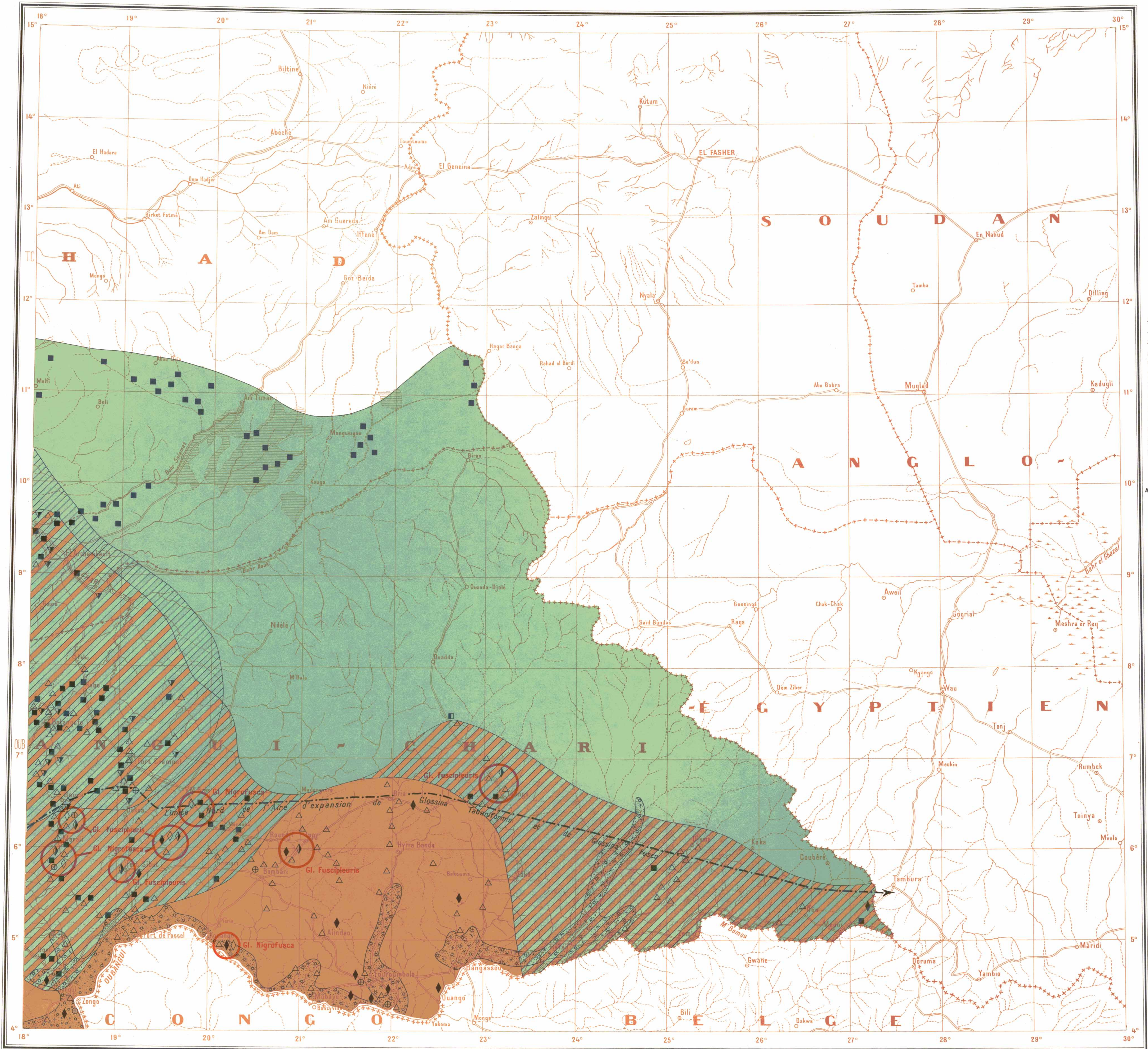
- Gl. palpalis*
- Gl. tachinoides*
- Gl. morstani*





# CARTE DE RÉPARTITION DES GLOSSINES DE L'AFRIQUE ÉQUATORIALE FRANÇAISE

Carte dressée en 1956 par M. le Médecin-Commandant L. MAILLOT



- SIGNES CONVENTIONNELS**
- △... *G. palpalis* ..... Rob. Desv.
  - ▲... *G. caliginosa* ..... Aust.
  - △... *G. pallidior* ..... Bigot.
  - △... *G. newsteadi* ..... Aust.
  - ▽... *G. tachinoides* ..... West.
  - ... *G. morsitans* ..... West.
  - ◆... *G. fusca* ..... Walk.
  - ◇... *G. fuscipleuris* ..... Aust.
  - ◇... *G. nigrofusca* ..... Newst.
  - ◇... *G. haringtoni* ..... N. et Ev.
  - ◇... *G. schwezei* ..... N. et Ev.
  - ⊕... *G. tobaniformis* ..... West.
  - ⊙... *G. medicorum* ..... Aust.
  - N... *G. nasshi* ..... Potts

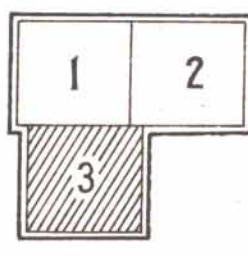
AIRE DE RÉPARTITION PROBABLE DE

- G. palpalis*
- G. tachinoides*
- G. morsitans*





# CARTE DE RÉPARTITION DES GLOSSINES DE L'AFRIQUE ÉQUATORIALE FRANÇAISE



Carte dressée en 1956 par M<sup>r</sup> le Médecin-Commandant L. MAILLOT

**SIGNES CONVENTIONNELS**

- △...*Gl. palpalis*..... Rob. Desv.
- ▲...*Gl. caliginea*..... Aust.
- △...*Gl. pallicera*..... Bigot
- ▲...*Gl. newsteadi*..... Aust.
- ▽...*Gl. tachinoides*..... West.
- ...*Gl. moritans*..... West.
- ◆...*Gl. fusca*..... Walk.
- ◇...*Gl. fuscipennis*..... Aust.
- ◇...*Gl. nigrofusca*..... Newst.
- ⊕...*Gl. haningtoni*..... N. et Ev.
- ⊕...*Gl. schwetzi*..... N. et Ev.
- ⊕...*Gl. tabaniformis*..... West.
- ⊕...*Gl. medicorum*..... Aust.
- N...*Gl. nashi*..... Potts

**AIRE DE RÉPARTITION PROBABLE DE**

- Gl. palpalis*
- Gl. tachinoides*
- Gl. moritans*



Dessiné au Service de Cartographie de l'ORSTOM par R. Deruelle et J. Quinet  
Imprimé par la S<sup>te</sup> N<sup>o</sup> de Cartographie, Paris.

Echelle: 1/2.000.000<sup>e</sup>



Mai 1957



# CARTE DE RÉPARTITION PROBABLE DE GLOSSINA PALPALIS ET DE GLOSSINA FUSCIPES

Carte dressée en 1956 par M<sup>c</sup> le Médecin-Commandant L. MAILLOT

SIGNES CONVENTIONNELS

- △ *G. palpalis*..... Rob. Desv.
- ▲ *G. caliginea*..... Aust.
- △ *G. pallidica*..... Bigot
- ▲ *G. newlandi*..... Aust.
- ▽ *G. tachinoides*..... West.
- *G. moritans*..... West.
- ◆ *G. fusca*..... Walk.
- ◇ *G. fuscipennis*..... Aust.
- ◇ *G. nigrofusca*..... Newst.
- ◇ *G. haringtoni*..... N. et Ev.
- *G. schweizeri*..... N. et Ev.
- ⊕ *G. tabaniformis*..... West.
- *G. medicorum*..... Aust.
- N *G. nashi*..... Pells

- G. palpalis palpalis*..... Newst.
- G. fuscipes fuscipes*..... Newst.
- G. fuscipes guanzensis*..... Pirs.

