



PROCTOTRUPIDAE DE MADAGASCAR

ESPECES RECOLTEES PAR M. R. PAULIAN

par

J. RISBEC

Les exemplaires récoltés par M. R. Paulian à Madagascar présentent un grand intérêt parce que, en majorité, ils sont obtenus au laboratoire, d'hôtes ou de galles qui y sont rapportés et dans lesquels ils achèvent leur développement.

Les Proctotrupidés, s'ils sont assez nombreux comme exemplaires, appartiennent à un nombre d'espèces réduit : 18. Sept de ces espèces n'ont pas été obtenues au laboratoire et leur hôte est inconnu. C'est le cas pour les trois *Diaprinae*. Trois espèces ont été obtenues d'œufs d'Orthoptères (*Hoploteleia*), de Lépidoptères (*Telenomus*), ou d'Hémiptères (*Epinomus*). Ces espèces appartiennent aux *Scellioninae*. Huit espèces sont issues de galles dont elles parasitent sans doute les auteurs. Il faut remarquer ici la présence d'un *Microphanurus*, assez insolite. Les *Microphanurus* sont obtenus, normalement, d'œufs d'Hémiptères. Ce qui est le plus frappant, c'est le nombre important de *Platygasterinae*, toutes issues de galles. Ce sont des Insectes de très petite taille, présentant tous la même allure et la même coloration. Loin d'être spécifiques, ils sont obtenus, presque tous, de galles très variées, étant attirés plutôt par un milieu d'une certaine qualité que par une espèce déterminée.

DIAPRINAE

Genre *Paramesius* Foerster

Paramesius madagascariensis n. sp.

Je classe cette espèce dans le genre *Paramesius* quoiqu'elle ait 12 articles seulement aux antennes au lieu de 13. Elle répond, pour le reste, à la diagnose telle qu'elle est donnée par KIEFFER dans son ouvrage général, diagnose

admettant de grandes variations dans les caractères et laissant prévoir les divisions futures.

FEMELLE. — *Coloration* : Noire, le pédoncule abdominal acajou, et la face ventrale de l'abdomen un peu rougeâtre. Hanches et pattes jaune testacé. Tegulae de même couleur, un peu plus foncés. Antennes un peu plus foncées, surtout à la massue.

Tête : Subsphérique. Largeur = hauteur = 0,43. Longueur 0,3. La tête est luisante, lisse, et porte des soies blanches, longues, disséminées.

Yeux assez petits ($0,17 \times 0,145$), à facettes peu nombreuses, nus, un peu plus convexes que la tête. Ocelles assez gros, rapprochés les uns des autres. En avant des antennes, le front est plan avec une surface légèrement mamelonnée. Les deux antennes sont soulevées par une saillie rousse. Epistome échancrant fortement le front, roux, presque en demi-cercle.

Antennes : Scape ($0,38 \times 0,06$) épais, cylindrique, presque droit, avec deux très faibles pointes à l'apex; au bord interne, à soies assez fortes, couchées, à peu près égales à l'épaisseur de l'article. Pedicellus 0,09, en toupie allongée, un peu plus étroit que le scape, portant quelques soies. 1^{er} funiculaire un peu plus étroit que l'article précédent, 0,12, avec une légère constriction avant l'extrémité (comme s'il s'agissait d'un article soudé, ce qui donnerait à l'espèce le nombre d'articles normal des *Paramesius*). Quatre articles suivants subégaux, à peu près équilatéraux, mesurant ensemble $0,18 \times 0,04$. Articles funiculaires 6 à 8 de taille régulièrement croissante, le 8^e subsphérique 0,058. 9^e subsphérique 0,1. 10^e article 0,15, de même épaisseur que le 9^e à la base, s'élargissant un peu, puis s'effilant en s'aplatissant. Le 9^e et le 10^e articles forment ensemble une massue. La massue est, d'ailleurs, mal limitée et on peut comprendre le 8^e article comme en faisant partie.

Sur le funicule et la massue, les soies sont assez fortes, obliques, plus courtes sur les deux derniers articles. Bouche grande.

Thorax : Pronotum étroit, redressé en étroite collerette, porteur de quelques soies raides; le prothorax dépourvu ventralement de soies blanches.

Mésonotum relativement court, 0,29, lisse et luisant, avec deux sillons parapsidaux profonds, complets.

Scutellum un peu plus court que le mésonotum, 0,21, creusé en avant d'une dépression ovale, transverse, très grande $0,14 \times 0,09$ environ, la partie postérieure à carène mousse, plutôt en toit. Surface luisante, lisse, les parties latérales un peu rugueuses.

Métanotum formant bande transverse étroite, creusée dans la zone médiane de deux dépressions ovales, transverses, séparées sur l'axe. Les

parties latérales sont creusées d'un sillon, bordées d'un rebord un peu crénelé, le sillon comprenant, de chaque côté, deux enfoncements.

Propodeum 0,14, en trapèze un peu plus étroit en arrière, les angles latéraux postérieurs en pointe aiguë, courte. Bord postérieur convexe vers l'avant, relevé en crête saillante. Une crête médiane. La surface du propodeum est assez fortement rugueuse avec, de chaque côté, deux crêtes obliques (en V ouvert vers l'avant).

Sternites luisants ainsi que les mésopleures. Métapleures couverts de longues soies couchées, argentées.

De longues soies, peu nombreuses, sont disséminées sur la face dorsale du thorax. Les faces latérales du propodeum ont de nombreuses soies.

Abdomen : Pétiole s'élargissant de l'avant vers l'arrière, de 0,08 à 0,1, un peu strié transversalement à la base, avec une dépression transverse au tiers postérieur, dorsalement. Les faces latérales ont de longues soies. La face ventrale du pétiole est déprimée suivant un triangle axial à pointe postérieure située aux 2/3 de la longueur ; le fond de la dépression porte un tapis de courtes soies jaunâtres. La partie postérieure au triangle est irrégulièrement rugueuse ; la face dorsale est lisse.

Le reste de l'abdomen forme un fuseau régulier, effilé vers les deux extrémités, pointu en arrière. 2° tergite très long 0,86. Tergites 3 à 6 subégaux, courts, mesurant ensemble 0,2. 7° deux fois plus long 0,1 ; le dernier petit, conique, 0,09. Face dorsale lisse ; les derniers segments avec de longues soies.

Ailes : Légèrement rousses, plus foncées vers la base et particulièrement sur la zone nue. Soies nombreuses sur toute la surface, rousses, vaguement alignées, avec une ligne médiane claire, ainsi qu'une ligne intermédiaire entre la précédente et le bord postérieur. Ces lignes — qui répondent à des plis effacés — sont nues sur une très étroite bande.

Ailes antérieures longues, assez étroites, à franges longues (max. 0,06), irrégulières. Cellule costale étroite. Sous-costale assez épaisse, courbée. Une rangée de soies suit l'axe de la cellule costale qui mesure 0,66. Marginale courte 0,08, s'élargissant légèrement vers le radius. Radius court, à tête sessile arrondie.

Postmarginale nulle. Radius et marginale sont testacé foncé, la sous-costale est un peu plus claire. Le bord de la cellule costale est marqué par une nervure aussi forte que la sous-costale (n. costale). Le long de la sous-costale et autour du radius et de la marginale, l'aile est nue suivant une bande assez étroite.

Pattes : Hanches antérieures subsphériques 0,14. Cuisse et trochanters 0,44 ; la cuisse assez fortement renflée. Tibia 0,32, grêle à la base, puis fortement élargi, avec éperon grêle, long, 0,11, fortement courbé, bifide. Tarse

0,44 à 1^{er} article (0,15) très courbé, formant, à sa base, une saillie en éperon sur lequel débute le peigne.

Hanches moyennes $0,17 \times 0,12$. Cuisses + trochanters $0,93 \times 0,065$. Tibia 0,44. Tarse 0,52.

Hanches postérieures $0,29 \times 0,09$. Trochanters 0,12. Cuisse $0,44 \times 0,09$. Tibia 0,58. Tarse 0,7 dont 0,3 pour le métatarse.

Griffes simples.

Dimensions : Longueur totale 2,75. Largeur du thorax 0,49.

Corps de l'abdomen : Longueur 1,33, largeur max. 0,52.

Longueur du pédoncule 0,31.

Ailes antérieures : Longueur 2,75, largeur max. 0,09.

Ailes postérieures : Longueur 1,4, largeur max. 0,29.

LOCALITÉ : Ankaratra : Manjakatampo, XI 1950, 1 femelle.

Genre *Ashmeadopria* Kieffer

Ashmeadopria variabilis Risbec.

Mont Tsaratanana, 1.400 m., II 1951, un mâle ; Soavina, S.-O. Ambositra, I 1951, un mâle (R. P.).

Genre *Phaenopria* Ashmead

Phaenopria fimbriata Kieffer (fig. 1 à 4).

Cette espèce a été décrite du Kenya, récoltée par la Mission Alluaud et Jeannel, à l'altitude de 2.400 mètres. Comme il m'est impossible de comparer mes exemplaires au type, je crois utile de publier la description des insectes malgaches.

FEMELLE. *Coloration* : Noire avec un reflet légèrement rougeâtre. Antennes acajou, la base des scapes et les radicules plus claires. Hanches et pattes jaune testacé assez clair. Cou acajou. Tegulae acajou foncé. Pédoncule abdominal testacé.

Tête : Subsphérique. Longueur 0,28, largeur 0,3, hauteur 0,31.

Yeux petits ($0,112 \times 0,07$), ovales un peu effilés ventralement, à facettes peu nombreuses et relativement grandes, nus. Ocelles petits, en triangle presque équilatéral, petit et très éloigné des yeux ; d'une distance à peu près égale au diamètre de l'œil. Toute la tête est à peu près exactement lisse, avec un très léger réseau polygonal, luisante, avec des soies peu nombreuses, dressées, longues. Antennes placées au sommet de la tête, au niveau du tiers antérieur des yeux, correspondant au bord d'une face inférieure de

la tête presque à angle droit avec la suite du front. Le front, en arrière des antennes, est très légèrement déprimé.

Antennes longues, grêles, attachées en arrière d'une crête transverse aiguë limitant les plans indiqués précédemment. Radicule très court 0,03. Scape 0,22 × 0,028, en massue renflée après le milieu, pubescent, légère-

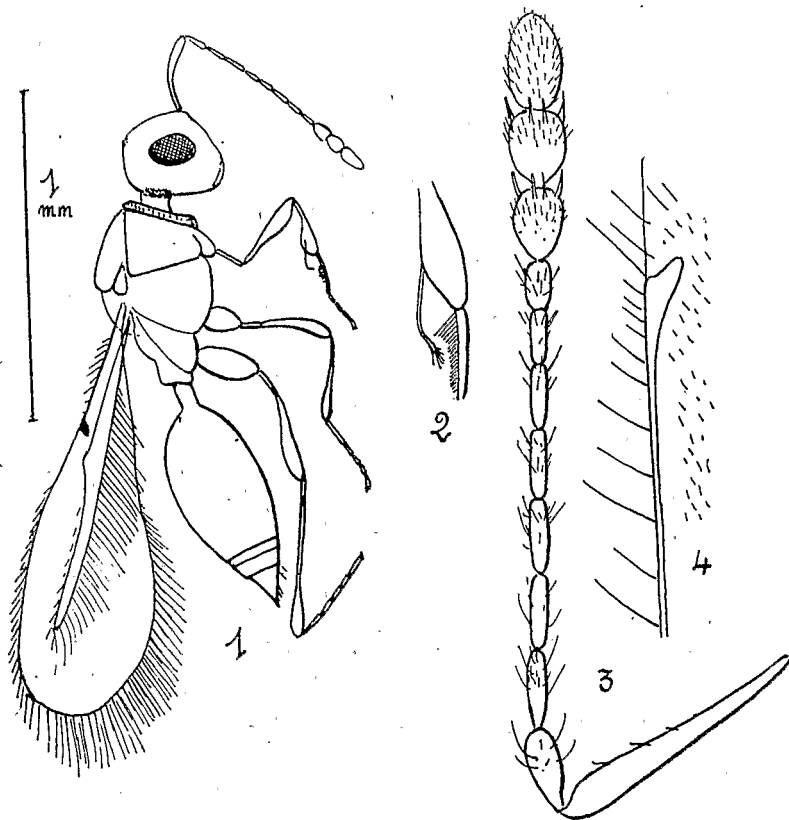


Fig. 1 à 4. — 1, *Phaenopria fimbriata* Kieffer, femelle; 2, Même espèce. Peigne et éperon tarsal de la première paire de pattes; 3, Antenne de la même espèce, plus grossie; 4, Aile antérieure. Extrémité de la nervure.

ment courbé vers l'extérieur. Pedicellus ovoïde assez allongé 0,07 × 0,02. Sept articles funiculaires de longueur décroissant régulièrement de 0,07 à 0,04, grêles, l'épaisseur augmentant seulement au 6^e et surtout au 7^e (0,03). Massue bien individualisée, à articles beaucoup plus épais que le funicule (épaisseur maximum 0,07), de longueur croissante (0,08, 0,1, 0,12). Funicule à soies peu nombreuses, fines, courbées à l'extrémité, de longueur à peu près égale à celle de l'article qui les porte. Pubescence abondante à la massue, plus longue au 3^e article.

La face postérieure de la tête a un coussinet de soies argentées de part et d'autre de l'occiput, du côté ventral.

Bouche circulaire, grande. Mandibules larges, acajou, venant se ranger, en arc, le long du bord antérieur du cadre buccal, bidentées.

Thorax : Pronotum très court, avec de courtes soies argentées. Au-dessus des hanches antérieures est un coussinet argenté s'opposant à celui de la tête.

Mésonotum vaste, lisse, luisant, à pourtour en demi-ovale, portant quelques longues soies dressées et ayant un réseau très fin, difficile à distinguer.

Scutellum succédant au mésonotum après une dénivellation. Cette dénivellation correspond à une zone antérieure disposée comme des axillae largement réunis sur la ligne médiane. La forme du scutellum est ovale, un peu en ogive vers l'arrière. Après la partie antérieure, oblique, le disque est dépoli sur la moitié antérieure, lisse ensuite.

Métanotum formant une bande transverse fortement rugueuse. Propodeum long, mais avec une face dorsale étroite, à crête médiane saillante, surtout en avant.

Mésopleures plans, triangulaires, à réseau polygonal léger mais net, et tapis de soies argentées. Les soies du bord postérieur sont très longues et masquent, en la traversant, la face latérale, réticulée, du propodeum.

Abdomen : Pédoncule cylindrique, deux fois plus long qu'épais 0,14 × 0,07, porteur de longues soies qui le masquent, à surface rugueuse, cannelée longitudinalement. 2^e tergite abdominal couvrant la plus grande partie du reste, lisse, luisant, formant un ovoïde légèrement aplati dorsalement. Derniers segments très courts, visibles sur la partie terminale postérieure effilée, le dernier en cône aigu. Cette région porte de longues soies courbées à leur extrémité.

Ailes : Très légèrement jaunies, longues et étroites, avec des soies longues et des franges très longues aux deux paires. A la première paire, les franges atteignent le 1/3 de la largeur de l'aile (0,14 max.). Ailes antérieures avec seulement une sous-costale se terminant par un élargissement triangulaire, brun, à 0,42 de la base. Ailes de la 2^e paire très étroites, s'effilant après les crochets.

Pattes : Hanches de la 1^{re} paire globuleuses. Trochanters très longs à toutes les paires. Cuisses postérieures en massue très élargie à la moitié distale. Cuisses moyennes beaucoup moins élargies. Cuisses antérieures assez fortes. Tibias postérieurs très grêles, avec massue au quart distal. Tibias antérieurs à éperon très long, fortement courbé, portant de longues soies subépineuses, opposé à un peigne très saillant à sa base.

1^{re} paire : hanche 0,08, trochanters 0,1, cuisse 0,22, tibia 0,154, éperon 0,09, tarse 0,25.

2^e paire : hanche 0,1, trochanters 0,07, cuisse 0,24, tibia 0,21, tarse 0,35.

3^e paire : hanche 0,14, trochanters 0,125, cuisse 0,29 × 0,08, tibia 0,42, tarse 0,42 (0,112, 0,07, 0,056, 0,042, 0,098).

Dimensions : Longueur du corps 1,54. Largeur du thorax 0,32.

Corps de l'abdomen : Longueur 0,65, largeur 0,35, épaisseur 0,24.

Ailes antérieures : Longueur 1,4, largeur 0,42.

Ailes postérieures : Longueur 0,98, largeur 0,12.

LOCALITÉ. — Tsimbazaza, I 49, sur *Oryza sativa*, 2 femelles.

CERAPHRONTINÆ

Genre *Ceraphron* Jurine

Ceraphron vernoniae n. sp. (fig. 8, 9).

FEMELLE. — *Coloration* : Noire. Antennes et pattes testacé, la teinte plus foncée sur la partie moyenne des cuisses et la face externe des tibias, plus claire aux tarses. Hanches postérieures comme les cuisses. Hanches antérieures et moyennes noires. Abdomen passant au testacé à l'extrémité postérieure et parfois à fond un peu testacé, dans l'ensemble.

Tête : Globuleuse. Longueur 0,21. Largeur 0,35. Hauteur 0,35.

Yeux brun-rouge, très foncé, subcirculaires, ménageant des tempes larges vers lesquelles ils sont limités par une ligne oblique s'étendant loin vers l'axe. Ocelles petits, en triangle presque équilatéral, les postérieurs aussi éloignés l'un de l'autre que des yeux.

Vertex très largement arrondi, nettement réticulé-rugueux, mais finement, limité par une courbe vers la face postérieure qui se relève dorsalement et qui est bien concave. Pubescence courte, assez dense. Front réticulé comme le vertex, creusé en arrière des antennes par une concavité presque circulaire.

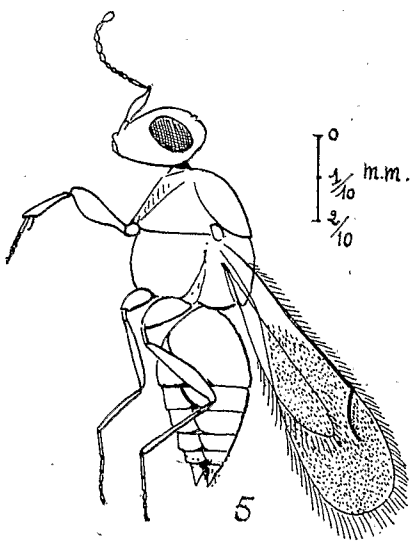


Fig. 5. — *Ceraphron vernoniae* var. *nuxiae* n.

Antennes proches de la bouche. Radicule noir. Scape un peu renflé vers la base 0,18. Pedicellus cylindrique, un peu renflé et arrondi à l'extrémité 0,07. Huit autres articles formant ensemble une massue, les limites de la massue proprement dite, comprenant quatre articles, sont assez mal définies. Pubescence blanche, courte, assez dense. Palpes maxillaires longs, incolores, comprenant 4 articles.

Thorax : Pronotum très court. Mésonotum à très fin réseau polygonal, largement arrondi en avant, à faible pubescence, sans sillon. Scutellum divisé par le frein en deux triangles latéraux antérieurs qui sont lisses, luisants, et partie postérieure principale à surface sculptée comme au mésonotum.

Métanotum étroit, à bord postérieur relevé et légèrement avancé en pointe médiane. Propodeum court, situé dans un plan perpendiculaire à l'axe du

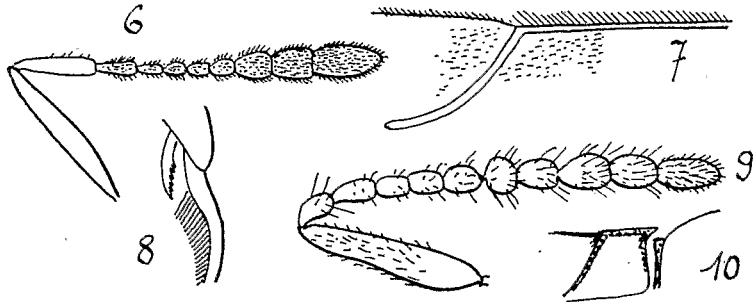


Fig. 6 à 10. — 6, *Ceraphron vernoniae* var. *nuxiae*, antenne femelle; 7, Même variété, région radiale de l'aile antérieure. — 8, *Ceraphron vernoniae* n. sp. Peigne et éperon tibial des pattes antérieures. — 9, Même espèce, antenne du mâle. — 10, *Ceraphron ankaratrae* n. sp. Allure du propodeum vu latéralement.

corps, à peu près lisse vers l'axe, assez fortement rugueux latéralement. Les parties latérales du prothorax sont finement réticulées. Mésopleures presque lisses, très luisants, régulièrement convexes, avec réseau très faible à mailles relativement larges vers le bord postérieur.

Abdomen : Terminé en avant par une face plane limitée par un rebord nettement saillant. 1^{er} segment s'étendant sur près des 2/3 de la longueur, lisse et luisant, de forme ovoïde, assez renflé. Les autres segments forment un cône terminal. 2^e segment très court, 3^e plus long, 4^e et 5^e finement gaufrés.

Ailes : Hyalines, très légèrement jaunies, les antérieures régulièrement arrondies à l'extrémité, les franges assez courtes, augmentant à la partie postérieure du bord distal, absentes au bord postérieur. Ailes postérieures à franges longues au bord postérieur. Sous-costale se poursuivant sans

interruption par une marginale — l'épaisseur augmentant régulièrement et faiblement sur cet ensemble. La limite de la marginale est marquée seulement par un très petit espace clair. Radius long et grêle, courbé. Nervures jaune pâle. (Sous-costale 0,36. Marginale 0,098. Radius 0,15.)

Pattes : Assez fortes, à tarses courts. Cuisses postérieures en fuseau assez renflé.

1^{re} paire : trochanters 0,042, cuisses 0,14, tibias 0,14, tarses 0,168.

2^e paire : trochanters 0,042, cuisses 0,168, tibias 0,21, tarses 0,17.

3^e paire : hanches 0,084, trochanters 0,056, cuisses 0,196, tibias 0,238, tarses 0,196.

Dimensions : Longueur totale 1 mm. Largeur du thorax 0,35.

Abdomen : Longueur 0,42, largeur 0,28, épaisseur 0,26.

Ailes antérieures : Longueur 1, largeur max. 0,31, franges max. 0,05.

Ailes postérieures : Longueur 0,9, largeur max. 0,17, franges max. 0,08.

MÂLE. — Taille plus petite, 0,87. Ailes antérieures 0,77.

Antennes : Scape 0,112. Pedicellus et cinq premiers articles funiculaires subégaux (0,03), le pedicellus légèrement plus petit. Quatre derniers articles légèrement plus épais, chacun de 0,035 de long. Scape élargi à la partie inférieure. Articles funiculaires avec une couronne de soies dressées, aussi longues que l'article, et quelques autres soies plus petites.

Abdomen plus court, 0,31, avec 1^{er} article en forme de cloche, les autres formant cône un peu courbé ventralement avec quatre articles très courts. Le dernier article est triangulaire, plus long, rugueux et porteur de nombreuses soies.

LOCALITÉ et HÔTES. — Elevage 12.5.1950. Sortie des adultes 16.5.1950. N° G. 56. Des galles de nervures des feuilles de *Vernonia appendiculata*. Tsimbazaza, 4 femelles, 1 mâle.

C. vernoniae est une espèce très voisine de *C. dictynna* Waterston, qui en diffère surtout par les proportions des nervures aux ailes antérieures qui sont dans les rapports : marginale 2, radius 6, costale 11.

Ceraphron vernoniae var. **nuxiae**, n. v. (fig. 6, 7).

FEMELLE. — Comme *C. vernoniae* typique mais avec les différences suivantes :

Coloration : Noire au thorax et à la tête. Abdomen jaune avec face dorsale noirâtre sur une bande médiane (sauf sur la moitié antérieure du 1^{er} tergite). Antennes et pattes plus claires, testacé clair avec tarses encore plus pâles, cependant la massue antennaire et les cuisses antérieures et

moyennes sont brunies. Hanches antérieures et moyennes noires. Hanches postérieures testacées, plus foncées que les pattes.

Ailes : Même disposition mais en remarquant que chez deux des exemplaires sur trois la zone incolore qui limite la marginale vers la sous-costale est absente.

Dimensions : Longueur variant de 1,12 à 1,19.

Abdomen plus volumineux : Longueur 0,56, épaisseur 0,28, piriforme. Scape 0,17. Pedicellus 0,07. Reste de l'antenne 0,33.

LOCALITÉ et HÔTE. — Elevage 1.4.1950. Sortie des adultes 18.4.1950. N° 733. Des galles de feuilles de *Nuxia capitata*. La Mandraka.

Ceraphron soavinae n. sp.

MÂLE. — *Coloration* : Noire. Antennes testacées avec extrémité du scape et les trois derniers articles foncés, presque noirs.

Pattes testacées, plus foncées aux cuisses antérieures et moyennes qui sont plutôt acajou. Tarses clairs, le dernier article plus foncé.

Tête : Vue latéralement, la tête se montre largement arrondie au vertex, tronquée en arrière des antennes, par suite de la surface plane, demi-circulaire qui leur fait suite. Cette surface est nettement limitée par un fer à cheval dont les branches se terminent entre l'œil et l'antenne par une saillie aiguë.

Longueur de la tête 0,18. Largeur 0,28. Hauteur 0,26.

Yeux rouge assez clair, grands, à facettes assez grosses, ovales, assez obliques par rapport au bord postérieur des tempes — lesquelles s'élargissent ainsi vers la bouche. Grand diamètre 0,15, petit 0,11. Yeux densément pubescents. Ocelles assez gros, en triangle presque équilatéral, les latéraux plus proches l'un de l'autre que des yeux.

Front et vertex luisants, lisses. Joues courtes. Antennes attachées immédiatement au-dessus de la bouche.

Antennes : Radicule noir, court. Scape légèrement renflé vers la base 0,18. Pedicellus ovoïde, court 0,05. Tous les articles suivants sont plus longs qu'épais et gardent le même diamètre. Les 9 articles sont, ensemble, égaux à 0,67 dont 0,11 pour le dernier. Il y a 11 articles au total ; l'ensemble très long.

Mandibules croisées sur une lèvre jaune, épaisse.

Thorax : Pronotum court, invisible dorsalement. Mésonotum largement arrondi, luisant, à réseau très léger, paraissant lisse. Scape aussi long que le mésonotum mais beaucoup plus étroit, présentant la même sculpture, de forme ovale allongée. Bord postérieur rebordé. Frein peu visible, les

deux parties presque planes, assez courtes. Métanotum étroit, mais soulevé sur la ligne médiane en une épine aiguë, à base élargie transversalement. Propodeum court, surplombé par le métanotum, peu visible. Les parties latérales du thorax sont lisses et luisantes.

Abdomen : Lisse et luisant. 1^{er} tergite très court, ne formant qu'une écaille à la face antérieure du 2°. 2° très grand, recouvrant toute la face dorsale et s'étalant latéralement en de larges lames arrondies. Les derniers segments se recourbent dorsalement en une pointe qui se redresse à l'extrémité du 2° tergite, continuant une crête ventrale. Les sternites sont acajou foncé. L'ensemble de l'abdomen est ovoïde.

Ailes : L'exemplaire unique n'a que les ailes du côté droit. Très légèrement enfumées. Soies très fines et franges très courtes. Pas de cellule costale. La sous-costale (qui se trouve costale) se poursuit par la marginale qui est seulement un peu plus foncée et plus épaisse. Sous-costale 0,46. Marginale 0,07. Radius courbe, très long 0,25 et très étroit, allant presque jusqu'à l'extrémité de l'aile. Ailes antérieures étroites à la base.

Pattes : Cuisses postérieures en fuseau assez épais. Tarses longs.

Dimensions : Longueur totale 0,91. Largeur du thorax 0,28.

Abdomen : Longueur 0,35, largeur max. 0,21, épaisseur 0,2.

Ailes antérieures : Longueur 0,9, largeur max. 0,2.

Ailes postérieures : Longueur 0,8, largeur max. 0,1.

LOCALITÉ : Soavina, S.-O. Ambositra, I 1951, 1 mâle.

C. soavinae pourrait bien être le mâle de *C. naivashae* Kieffer qui a été décrit d'après la femelle seulement; cependant chez *naivashae*, KIEFFER indique un sillon médian net au mésonotum.

Ceraphron ankaratrae n. sp. (fig. 10).

FEMELLE. — *Coloration* : Noire, l'abdomen brun-roux foncé. Hanches et antennes testacées, les antennes plus foncées au tiers distal du scape; brunes ensuite. Tegulae noirs.

Tête : Antennes attachées au-dessus de la bouche. En arrière des antennes est une dépression presque demi-circulaire, limitée par un rebord qui forme un bourrelet en fer à cheval s'étendant jusqu'au milieu de la face; au niveau du centre des yeux. Longueur de la tête 0,23, hauteur 0,32, largeur 0,32.

Yeux densément pubescents, avec des soies assez longues (0,02 environ), ménageant un large vertex (0,2), mesurant $0,17 \times 0,14$, rouge sombre,

à facettes relativement grandes. Ocelles assez grands, proches les uns des autres.

Vertex finement ponctué. Front luisant, à peu près lisse dans la dépression postantennaire, finement réticulé-rugueux latéralement. Partout est une pubescence assez courte, dressée. Tempes étroites. Antennes attachées sur une légère saillie qui présente une petite pointe, en avant, à la base. Radicule très court. Scape 0,25, un peu renflé vers la base (moitié basale), fort, pubescent (épaisseur max. 0,04). Pedicellus étroit, s'évasant un peu ($0,057 \times 0,029$). Les 8 articles qui suivent s'élargissent progressivement de 0,025 à la base du 1^{er} à 0,05 au dernier. 1^{er} funiculaire 0,058, 2^e plus court, environ 0,04, les suivants de longueur croissant jusqu'à 0,07 au 7^e funiculaire ; le dernier mesure 0,11.

Thorax : Face dorsale du thorax finement ponctuée et pubescente. Frein bien marqué, le scutellum ovale allongé. Métanotum étroit, formant sillon qui entoure le bord postérieur du scutellum, avec une série de petits enfoncements. Propodeum étroit sur l'axe, relevé en une crête médiane qui se termine en arrière par une épine.

Abdomen : En fuseau épais, à bord antérieur noir formant une collerette crénelée étroite près du propodeum. Le 1^{er} segment s'étend sur la moitié de la longueur, 0,43 ; il est lisse.

Ailes : Roussâtres, à franges assez longues aux deux paires. Limite entre la sous-costale et la marginale indistincte. Radius grêle et long, atteignant presque le bord de l'aile. Sous-costale + marginale 0,52. Radius 0,3 (marginale semble mesurer 0,14).

Pattes : Tibias antérieurs formant, à l'extrémité, une forte épine qui s'oppose au creux du 1^{er} article tarsal. Cuisses postérieures en fuseau assez épais $0,23 \times 0,07$.

Dimensions : Longueur 1,9 mm. Abdomen 0,7.

LOCALITÉ : Ankaratra : Manjakatempo, 1 femelle, V 1951.

SCELIONINAE

Genre *Psilanteris* Kieffer

Psilanteris kenyae Risbec.

Un exemplaire mâle présentant les mêmes caractères que la femelle que j'ai décrite dans la « Contribution à l'étude des *Proctrupidae* », 1950. Ankaratra : Manjakatempo.

Genre **Scelio** Latreille**Scelio mauritanicus** Risbec.

Un exemplaire mâle, Soavina, S.-O. Ambositra, I 51 (R. P.).

Genre **Hoploteleia** Ashmead**Hoploteleia Decorsei** Risbec, variété.

Les exemplaires malgaches sont très voisins de ceux que j'ai décrits d'Afrique, cependant le métanotum ne présente pas une aire antérieure lisse distincte. Il est très fortement sculpté partout. On ne peut dire, non plus, qu'il a deux pointes aiguës comme chez *africana*, l'aire médiane surélevée étant plutôt trilobée. Si de telles différences se remarquent avec des termes de passage, il faudra peut-être considérer *H. Decorsei* et la variété malgache comme des variétés de *Hoploteleia africana* Dodd.

Elevage 12.5.1950. Sortie des adultes 20.7.1950. Obtenus de la ponte d'un Orthoptère *Phasgonuridae* sur feuille d'*Ipoëna*. 1 mâle, 1 femelle. Tsimbazaza.

Genre **Telenomus** Haliday**Telenomus** sp.

Je ne puis distinguer les exemplaires malgaches de *T. thestor* lequel ne se distingue de *procas* Nixon que par les genitalia des mâles. Il s'agit, en réalité, de très petites espèces mal caractérisées. Ici, la taille est encore plus faible. Ce sont les plus petits *Telenomus* que j'aie observés 0,42 à 0,49 mm.

Elevage 3.3.1949. Sortie des adultes 4.3.1949. N° 504. Obtenus d'œufs de *Lymantridae* sur les feuilles d'Avocatier. 70 mâles et femelles (Les œufs dont sont issus les *Telenomus* sont très petits, mêlés à des soies, ornés d'une réticulation polygonale à disposition radiaire, subsphériques.)

Telenomus benefactor Crawford.

Trois femelles. Soavina, S.-O. Ambositra, I 51 (R. P.).

Genre **Epinomus** Ghesquière**Epinomus anoplocnemidis** Ghesq.

Exemplaires semblables à ceux d'Afrique, avec une taille de 1,96.

Elevage 10.3.1949. Sortie des adultes 28.3.1949. N° 513. Obtenus des œufs d'*Anoplocnemis madagascariensis*, sur tige de *Bougainvillea*. Tsimbazaza. 1 mâle, 7 femelles.

Genre *Microphanurus* Kieffer

Microphanurus eugeniae n. sp. (fig. 11, 12).

Forme générale très massive.

FEMELLE. — *Coloration* : Noire. Radicule et scape des antennes, hanches moyennes et pattes jaune rougeâtre. Reste des antennes brun rougeâtre presque noir, plus foncé à la massue. Hanches antérieures et postérieures brun testacé presque noir, plus clair à l'extrémité. Dernier article des tarsi brunis.

Tête : Longueur 0,3. Largeur 0,75. Hauteur 0,75.

Forme générale hémisphérique. Face postérieure limitée par un rebord saillant qui se continue sans interruption en arrière des ocelles. Yeux ovales, peu allongés ($0,42 \times 0,33$), le bord presque droit aux tempes, entourés d'un profond sillon. Ocelles petits, peu visibles, ocre foncé, les postérieurs à une distance des yeux égale à leur diamètre, tangents à la crête postérieure. Ocelles antérieurs un peu plus éloignés des yeux que du bord postérieur.

Front et vertex avec réseau polygonal à larges mailles, à l'intérieur duquel est un réseau polygonal plus fin avec des soies dressées assez longues. En arrière des antennes, est une zone plane, lisse, limitée dorsalement par une crête faible, circulaire. L'ocelle antérieur est à égale distance de cette crête et de la crête postérieure. Antennes attachées très près du bord antérieur, séparées par une légère saillie. Des soies argentées disséminées, plus nombreuses autour de la bouche.

Antennes : Radicule cylindrique assez long 0,06. Scape 0,42, grêle, subcylindrique, un peu plus étroit dans la moitié basilaire. Dix autres articles forment un ensemble régulièrement élargi, les six derniers constituant une massue assez mal limitée. L'ensemble, densément pubescent, se trouve généralement courbé en crosse vers le dos (funicule + massue = 0,6).

Mandibules fortes, rouge orangé à l'extrémité, faisant fortement saillie. Palpes petits, blanchâtres. Lèvre inférieure assez forte, jaune clair. Labre court, arrondi.

Thorax : Pronotum invisible dorsalement. Mésonotum à réseau très rugueux, avec nombreuses soies couchées, avec la même sculpture que la tête. Scutellum orné comme le mésonotum dont il est séparé par un sillon

étroit au milieu, et s'élargissant latéralement où il est divisé en une série de cupules.

Métanotum formant une bande dans un plan très oblique, divisé en une série d'enfoncements, plus large latéralement. Sa zone médiane est redressée à la partie postérieure.

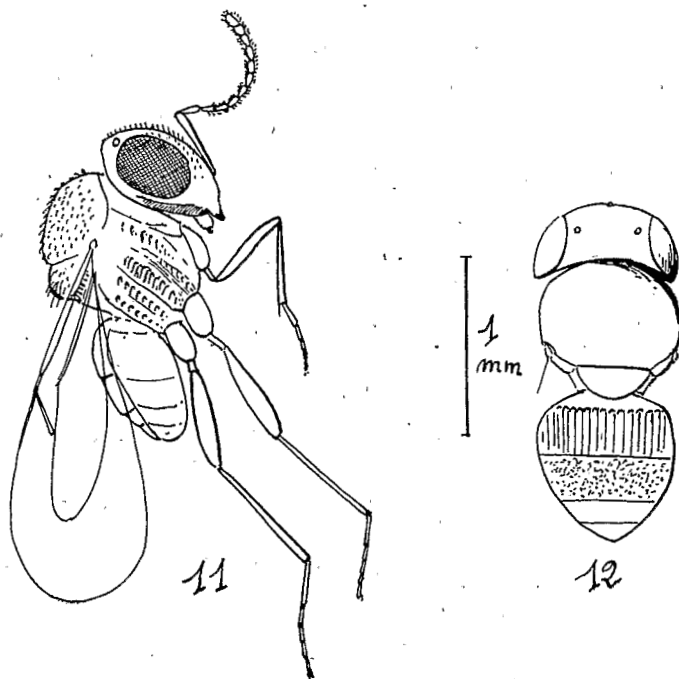


Fig. 11 et 12. — 11, *Microphanurus eugeniae* n. sp.;
12, Même espèce. Face dorsale.

Propodeum comprenant une face dorsale très étroite, presque virtuelle au milieu, s'élargissant latéralement, très fortement rugueuse, et une face postérieure. La face postérieure forme une gouttière étroite au milieu; elle s'arrondit et s'élargit latéralement et est traversée de faibles stries longitudinales.

Parties latérales du prothorax striées longitudinalement. Mésopleures, très rugueux, fortement striés.

Abdomen : L'abdomen est en forme de coussin en ovale peu allongé. 1^{er} tergite représentant le tiers de la longueur, à bord antérieur relevé, suivi d'une série d'enfoncements, presque lisse ensuite. 2^e tergite un peu plus long, d'aspect satiné (fin réseau et soies). Segments 3 à 6 de plus en plus

courts ; l'ensemble égalant le 2°. Face ventrale pubescente comme le dos, surtout en arrière.

Ailes : Incolores. Soies abondantes et assez longues. Franges à soies épaisses, plus longues aux ailes postérieures. Ailes antérieures à marginale courte, radius long et grêle mais plus court que la postmarginale. Nervures jaune pâle.

Cellule costale 0,56. Marginale 0,084. Postmarginale 0,61, Radius 0,28.

Pattes : Assez fortes, les cuisses postérieures un peu renflées en fuseau, les autres faiblement renflées.

1^{re} paire : hanches 0,28, trochanters 0,084, cuisses 0,36, tibias 0,36, tarses 0,5.

2^e paire : hanches 0,28, trochanters 0,084, cuisses 0,42, tibias 0,44, tarses 0,56.

3^e paire : hanches 0,36, trochanters 0,09, cuisses 0,56 × 0,08, tibias 0,56, tarses 0,61.

Dimensions : Longueur 2 mm.

Abdomen : Longueur 0,84, épaisseur 0,42.

Ailes antérieures : Longueur 2, largeur max. 0,84, franges max. 0,03.

Ailes postérieures : Longueur 1,34, largeur max. 0,29, franges max. 0,056.

MÂLE. — Diffère de la femelle par les antennes plus grêles et sans massue, les articles funiculaires conservant la même épaisseur pour le funicule et jusqu'au dernier article qui est un peu comprimé et de teinte plus claire. Longueur 2 mm. Ailes antérieures 2 mm.

LOCALITÉ et HÔTES. — Elevage 1.4.1950. Sortie des adultes 26.4.1950. N° 740. Des galls de feuilles d'*Eugenia* sp. (Rotra), La Mandraka, 1 mâle, 7 femelles.

M. eugeniae est une espèce très voisine de *M. Paini* Ferr.

***Microphanurus tsimbazaza* n. sp.**

FEMELLE. — *Coloration* : Noire. Antennes à radicule noir, scape jaune testacé assez clair. Reste de l'antenne brun presque noir. Hanches noires. Pattes jaune testacé clair. Tegulae presque noirs.

Tête : Large (0,56), relevée et limitée par une crête continue en arrière des ocelles. Longueur 0,21.

Yeux ovales, assez allongés (0,26 × 0,21). Ocelles petits, les latéraux presque tangents aux yeux et au bord postérieur. Ocelle médian à une distance du bord postérieur à peu près égale à son diamètre. Toute la face présente une pubescence peu visible, un très fin réseau polygonal rugueux.

même sur la zone légèrement déprimée, postérieure aux antennes. Orbites à sillon net dont le rebord limite la tête, latéralement. Cette crête se prolonge jusqu'à la bouche, en s'élargissant, par une bande lisse suivie d'une ligne de légères cupules.

Antennes presque contiguës. Radicule 0,04. Scape long, subcylindrique 0,26. Pedicellus 0,07, ovoïde allongé. Reste de l'antenne s'élargissant progressivement, avec massue proprement dite de 6 articles (funicule 0,14, massue 0,32). Face occipitale lisse — sauf vers les tempes.

Thorax : Pronotum limité à la face antérieure du thorax, très finement rugueux.

Mésonotum à sculpture comme la face, avec pubescence argentée, couchée, assez abondante. Scutellum très large mais court, séparé du mésonotum par un sillon étroit, orné du même réseau. Bord postérieur du scutellum relevé avec une ligne de cupules.

Métanotum luisant, formant une bande transverse creusée d'une série d'enfoncements. Propodeum ayant une face dorsale linéaire sur une assez large zone médiane, élargie latéralement en petits triangles portant le stigmate sur une forte saillie. La face postérieure du propodeum, luisante, s'arrondit vers l'abdomen.

Mésopleures à moitié antéro-ventrale convexe, ornée d'un très léger réseau, et moitié postéro-dorsale convexe, lisse et luisante, bordée, en arrière, par une rangée de cupules : les cupules très fortes près de la hanche moyenne. Métapleures en petits triangles finement réticulés.

Abdomen : Largement arrondi, bien convexe, lisse et luisant ventralement, avec très légère ponctuation sur les derniers segments. 1^{er} tergite court. 2^e beaucoup plus long, égal à l'ensemble des suivants. Ces deux segments sont lisses et luisants, avec très légère indication de stries longitudinales vers leur suture. Les tergites suivants ont des impressions très légères, difficiles à voir au binoculaire ; leur longueur décroît régulièrement, le 3^e étant à peu près égal au 1^{er} tergite.

Ailes : Incolores. Soies nombreuses. Franges courtes (0,028 max.) aux ailes antérieures, beaucoup plus longues (0,07 max.) aux postérieures. Cellule costale 0,35. Sous-costale portant 10 longues soies. Marginale courte 0,056. Radius 0,14. Postmarginale 0,31. Le radius est renflé à l'extrémité en massue allongée.

Pattes : 1^{re} paire : trochanters 0,07, cuisses 0,28, tibias 0,2, tarses 0,35.

2^e paire : trochanters 0,07, cuisses 0,22, tibias 0,28, tarses 0,31.

3^e paire : trochanters 0,07, cuisses 0,34, tibias 0,38, tarses 0,42.

Dimensions : Longueur du corps 1,05. Largeur du thorax 0,46.

Abdomen : Longueur 0,42, largeur 0,42.

Ailes antérieures : Longueur 1,19, largeur max. 0,42.

Ailes postérieures : Longueur 1,02, largeur max. 0,2.

LOCALITÉ : Tsimbazaza, 1 femelle sur Riz.

Parmi les espèces connues, *Microphanurus sipius* Nixon est la plus proche de *M. tsimbazazae*.

***Microphanurus seychellensis* Kieffer.**

Trois femelles. Soavina, S.-O. Ambositra, I 51 (R. P.).

PLATYGASTERINAE

PLATYGASTERINI

Genre **Platygaster** Latreille

***Platygaster perineti* n. sp.** (fig. 13, 18, 19, 24).

FEMELLE. — *Coloration* : Noire. Hanches antérieures noires. Hanches moyennes et postérieures, pattes et antennes, rouge testacé assez clair. Massue et dernier article des tarsi un peu brunis. Ailes assez fortement enfumées, surtout les antérieures, dans la partie centrale.

Tête : Largeur 0,42. Longueur 0,19. Hauteur 0,36.

Yeux très grands, couvrant toute la face latérale de la tête, s'approchant très près de la bouche, légèrement plus convexes que l'ensemble de la tête, à orbite marquée par un léger sillon, nus. Ocelles gros, d'un rouge sombre presque noir, les latéraux à une distance des yeux égale à leur demi-diamètre, deux fois plus éloignés de l'ocelle médian. Chaque ocelle occupe une aire lisse, légèrement déprimée. Vertex largement arrondi, la courbure s'étendant jusqu'au bord de l'occiput, légèrement rebordé.

Front et vertex lisses et un peu luisants, avec des impressions très difficiles à voir. Front large, très légèrement déprimé en avant, sur la ligne médiane. Antennes attachées tout près de la bouche, très rapprochées à la base.

Antennes : Radicule court, cylindrique. Scape en fuseau allongé et rétréci vers la base, légèrement aplati et à bord antérieur soulevé en une lame incolore. La partie proximale du funicule et le pedicellus s'appuient sur la face interne du scape. (Il y a ici un terme de passage vers le genre *Sacaspalus* chez qui la lame du scape est très développée.) Pedicellus ovoïde, à peu près deux fois plus long qu'épais. Quatre articles funiculaires, plus

étroits que le pedicellus, les 1^{er} et 4^e courts, les 2^e et 3^e deux fois plus longs que les deux autres. Le 4^e sert de charnière à la massue qui se recourbe le long du funicule. Massue de 4 articles, le 1^{er} conique à sommet basilaire arrondi, les 2^e et 3^e cylindriques, à peu près aussi larges que longs, 4^e en demi fuseau effilé, plus long que les deux précédents. (Scape 0,35, pedicellus 0,056, 1^{er} à 3^e de la massue 0,056, 4^e de la massue 0,085, ensemble funicule + pedicellus 0,25.)

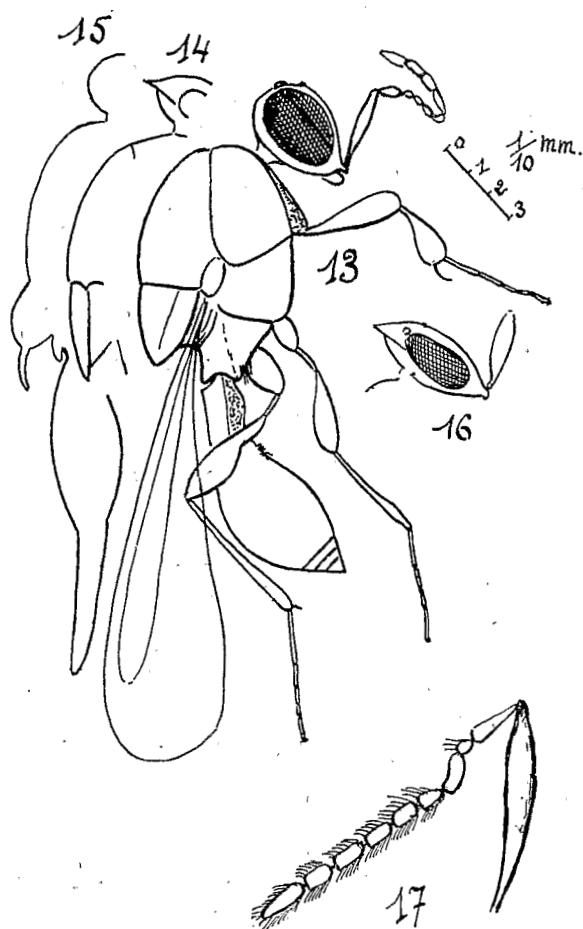


Fig. 13 à 17. — 13, *Platygaster perineti* n. sp. Femelle, latéralement. — 14, *Mandraka Pauliani* n. sp. Profil de la tête et du thorax comparé au précédent. — 15, Profil de *Sactogaster madagascariensis* comparé aux précédents; remarquer la forme caractéristique de l'abdomen. — 16, Tête de *Mandraka Pauliani*, latéralement. — 17, Antenne mâle de *Platygaster Pauliani*, exemplaire issu de *Macaranga*.

Thorax : Pronotum relevé en col autour de l'occiput, étroit sur la ligne médiane, mais s'étalant largement pour enchâsser latéralement le mésonotum, s'étendant jusqu'au tegulae placé au-delà du milieu du thorax. La zone médiane, presque plane, est limitée par de faibles crêtes. Surface lisse, luisante, légèrement dépolie dans la partie médiane (longueur du pronotum sur l'axe 0,14).

Mésonotum tronqué en arrière, largement ovoïde en avant, lisse, avec de faibles sillons à la partie postérieure. Le bord postérieur s'avance de part et d'autre du scutellum, latéralement, en pointes (longueur du mésonotum, sur l'axe, 0,42). Scutellum (longueur 0,21) peu convexe, en forme générale de triangle à bords latéraux un peu convexes. Le sommet, fortement surplombant, correspond à l'extrémité d'une bande médiane soulevée et légèrement striée vers l'arrière. Pubescence assez abondante sur le scutellum, particulièrement sur les parties latérales.

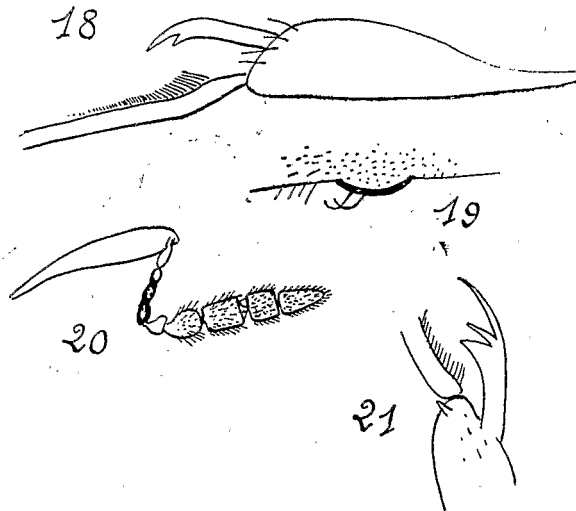


Fig. 18 à 21. — 18, *Platygaster perineti* n. sp. Peigne, éperon tarsal et zone articulaire tarse-tibia à la première paire de pattes; 19, Bord de l'aile postérieure dans la région des crochets. — 20, *Sactogaster madagascariensis* n. sp., antenne femelle; 21, Peigne, éperon tarsal de la même espèce.

Métanotum complètement caché dorsalement par le scutellum, formant un large sillon lisse et luisant. Propodeum plus court sur l'axe que le scutellum, mais aussi long latéralement, traversé d'une crête médiane forte.

Faces latérales du thorax lisses et luisantes, mais le métapleuron avec une touffe de fortes soies rousses sur la pointe postérieure, luisant et nu ailleurs. Les faces latérales du propodeum ont des soies analogues, mais plus faibles à la partie postérieure de la crête qui limite la face dorsale.

Abdomen : L'abdomen est en forme de lentille biconvexe, assez peu convexe, arrondi, limité latéralement par une crête. Pétiole plus large qu'épais, couvert d'une forte pubescence grise à la face ventrale où il précède deux dépressions circulaires du 2^e sternite — lesquelles dépressions ont une très forte pubescence grise. Face dorsale du pétiole à pubescence plus faible et disséminée. Le pétiole est aussi long que le métapleuron. Sa face dorsale a une crête médiane et deux crêtes latérales nues.

Deuxième tergite plus long que le reste de l'abdomen, lisse et luisant, nu. Les quatre derniers segments formant la pointe terminale de l'abdomen sont subégaux en longueur, finement pubescents.

Ailes : Ailes antérieures à pubescence abondante. Franges très réduites, sauf à la partie terminale antérieure. Nervation presque nulle, représentée par un léger épaississement du bord antérieur au quart basilaire, sur une zone où le bord décrit une légère convexité. Un peu en arrière de ce bord, dans la même région, est une trace blanche. A la base est une aire nue, occupant la partie axiale. Ailes postérieures à franges un peu plus longues qu'aux antérieures, avec deux crochets sur un léger épaississement du bord.

Pattes : Hanches antérieures courtes 0,03. Trochanters longs et grêles 0,07. Cuisses 0,21, en massue très renflée. Tibias en massue renflée, courte, $0,182 \times 0,07$. Tous les trochanters sont grêles avec 1^{er} article légèrement renflé en fuseau aux 2^e et 3^e paires. Eperon tibial bifide 0,056. Tarses antérieurs 0,21 dont 0,084 pour le 1^{er} article.

Hanches moyennes un peu plus longues que les antérieures $0,07 \times 0,056$. Trochanters subégaux aux trois paires, de même forme (0,06 à la 2^e paire). Cuisses de même forme mais plus longues $0,23 \times 0,07$. Tibias 0,336, progressivement élargis. Tarses 0,294 dont 0,126 pour le 1^{er} article.

Hanches postérieures beaucoup plus fortes qu'aux deux paires précédentes $0,14 \times 0,08$. Trochanters 0,06. Cuisses $0,28 \times 0,098$. Tibias $0,42 \times 0,07$ max. Tarses 0,38 dont 0,14 pour le 1^{er} article.

Dimensions : Longueur du corps 1,4 à 1,54. Largeur du thorax 0,42.

Abdomen : Longueur 0,49 + pétiole 0,18, épaisseur 0,17, largeur 0,42.

Ailes antérieures : Longueur 1,26, largeur maximum 0,52.

Ailes postérieures : Longueur 1,12, largeur max. 0,17.

LOCALITÉ et HÔTES. — Elevage du 20.9.1950. Sortie des adultes 5.10.1950. N° G. 125. Obtenus de la galle de tiges de Flacourtiacée, 23 km. Route de Tamatave. R. P. 12 femelles.

Elevage du 9.9.1950. Sortie des adultes 20.10.1950. N° G. 126. Obtenue de la galle des tiges de *Rostra gasy* (Myrtacée) de Périnet. 2 femelles (en même temps qu'un Eulophidé de même allure et coloration. Périnet).

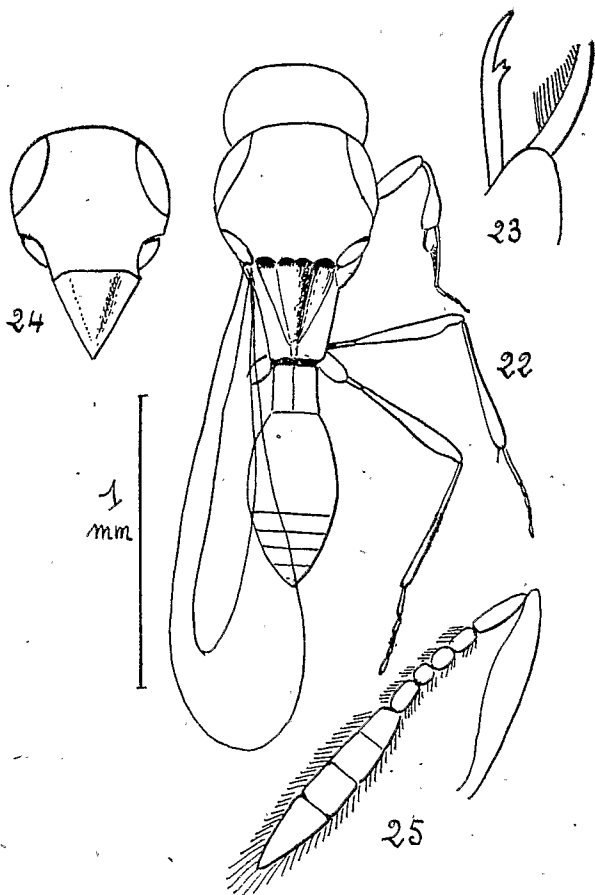


Fig. 22 à 25. — 22, *Mandraka Pauliani* n. sp.; 23, Même espèce, peigne et éperon tibial. — 24, Forme du thorax de *Platygaster perineti*. — 25, Antenne de *Mandraka Pauliani* femelle.

Platygaster perineti est très voisine de *P. oryzae*. Cette dernière espèce en diffère cependant par le dernier article des antennes deux fois plus long que le précédent, les articles de la massue sphériques, le mésonotum creusé d'une dépression médiane avant le bord postérieur et le scutellum nu.

Platygaster Pauliani n. sp. (fig. 26 à 28).

FEMELLE. — *Coloration* : Noire. Antennes brun-roux très foncé presque noires avec base des scapes plus claire. Hanches noires. Cuisses et tibias comme les antennes ainsi que les trochanters dont la base est plus claire.

Tibias plus clairs près des articulations, ainsi que sur le quart distal aux tibias antérieurs. Tarses roux testacé assez foncé, le dernier article plus sombre. Ailes à peine colorées ; une teinte rousse légèrement plus accusée forme un nuage au tiers distal, vers le bord antérieur.

Tête : Presque aussi haute que large. Longueur 0,18. Largeur 0,35. Hauteur 0,32.

Yeux (grand diamètre 0,14) à pubescence très fine, courte et peu abondante, placés sur les faces latérales, à peine plus convexes que le front, visibles dorsalement sur une largeur qui est un peu inférieure au quart de celle de la tête. Ocelles placés dorsalement, les latéraux au sommet de la courbure du vertex, assez grands, noirs, deux fois plus éloignés l'un de l'autre que des yeux. L'ocelle est dans une légère dépression, à une distance des latéraux légèrement supérieure à leur diamètre.

Front paraissant lisse, luisant ; en réalité, très finement impressionné (ornementation difficile à voir). Vertex arrondi en arrière. Soies très fines et très peu nombreuses, plus abondantes vers la bouche. Antennes très proches de la bouche, rapprochées l'une de l'autre, séparées par une légère saillie fortement striée longitudinalement (3 stries).

Antennes : Radicule cylindrique, ivoire, court. Scape en forme de massue allongée, renflée sur sa moitié distale, finement pubescente, un peu tordue, de longueur 0,3. Reste de l'antenne mesurant 0,55. Pedicellus en tronc de cône allongé, de longueur légèrement inférieure à celle du 2° funiculaire et de même épaisseur 0,07. 1^{er} funiculaire beaucoup plus court que le 2°. Articles funiculaires 3 à 7 à peu près égaux. Massue simple, formant un fuseau peu renflé, un peu plus long que le 2° funiculaire. Les articles funiculaires sont presque tronqués aux deux extrémités, réunis par de courts pédicelles.

En avant des antennes, la bouche se présente avec des mandibules longuement croisées, enfoncées sous le bord du cadre buccal. La mandibule gauche est bidentée, ses deux cuspidés entourant ce qui me semble être l'unique dent de la mandibule droite.

Thorax : Pronotum lisse et luisant, court sur la ligne médiane, mais enchâssant très largement le mésonotum latéralement.

Mésonotum lisse et luisant, ovale, tronqué en arrière, à peu près nu en avant, présentant, en arrière, des soies blanchâtres couchées, assez longues.

Scutellum très saillant, subsphérique, avec de longues soies blanches, le voisinage du bord postérieur un peu explané latéralement.

Métanotum étroit, surplombé par le scutellum.

Propodeum court sur la ligne médiane, élargi latéralement, anguleux, à surface nettement rugueuse, mate, traversé par une crête médiane très saillante. Les bords latéraux, élevés en crêtes, aboutissent à l'angle postérieur, élevé presque en épine. Le long du bord antérieur est une étroite

bande lisse, limitée en arrière par une ligne de saillies plus fortes que sur le reste de la surface. Des soies assez longues s'élèvent sur la zone mate, surtout vers l'extérieur. Les faces latérales du propodeum sont en triangles étroits, lisses, ornées de soies.

Mésopleures nus, lisses et luisants, largement arrondis, un peu rétrécis vers l'aile. Ils contrastent avec les métapleures qui sont couverts de nombreuses soies blanches couchées.

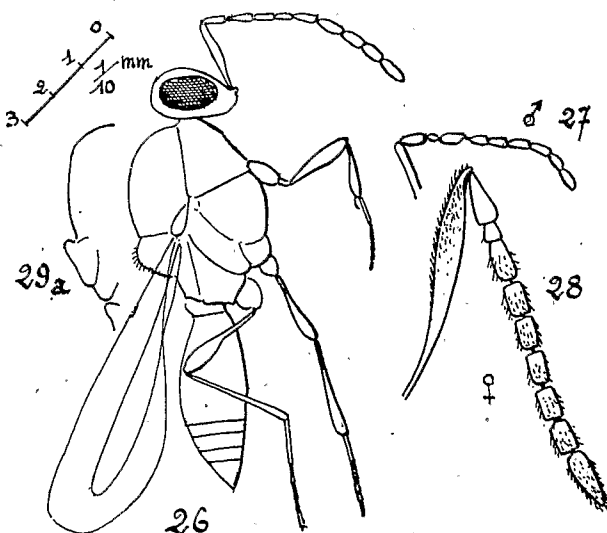


Fig. 26 à 29 a. — 26, *Platygaster Pauliani* n. sp.; 27, Même espèce, antenne mâle; 28, Même espèce, antenne femelle. — 29 a, Profil du thorax de *Platygaster dombeyae* n. sp.

Abdomen : Premier tergite abdominal court 0,07, assez saillant à son bord antérieur, creusé de forts sillons longitudinaux, déprimé latéralement. 2^e tergite long 0,28, plus long que le reste de l'abdomen, s'élargissant vers l'arrière en s'arrondissant à la fois dorsalement et latéralement, lisse et luisant. Son bord antérieur a une légère bordure saillante qui suit la courbure du 1^{er} tergite et d'où partent de faibles stries longitudinales vite atténuées et disparaissant avant le tiers du tergite. Le reste de l'abdomen est rétréci en cône, les tergites 3 à 6 subégaux, avec pubescence fine et courte, plus abondante seulement au 6^e et dernier. Face ventrale peu convexe.

Ailes : Ailes antérieures dépassant un peu l'extrémité du corps. Les nervures sont très peu colorées et paraissent absentes. La sous-costale ménage une cellule costale assez étroite (longueur 0,3) et aboutit à une marginale parfois presque invisible, subcirculaire, prolongée par un triangle (postmarginale ?). Les soies du disque, assez longues et relativement peu

nombreuses, ne commencent qu'après le niveau de la marginale. Franges bien fournies.

Ailes postérieures étroites n'ayant de nervure visible qu'un épaississement sombre du bord antérieur qui porte les deux crochets. Soies peu nombreuses. Franges assez longues au bord postérieur.

Pattes : Hanches antérieures courtes, hanches moyennes un peu plus longues, hanches postérieures encore un peu plus longues et assez renflées. Toutes les hanches sont luisantes et portent quelques longues soies. Aux trois paires, trochanters longs et grêles. Cuisses assez courtes mais nettement gonflées. Eperon tarsal des tibias antérieurs très courbé, élargi à l'extrémité, épais. Tarses grêles, le premier article long, presque de la longueur de la moitié de l'ensemble des articles suivants.

1^{re} paire : hanches 0,028, trochanters 0,07, cuisses 0,13, tibias 0,14 × 0,042, tarses 0,25 dont 0,098 pour le métatarse.

2^e paire : hanches 0,025, trochanters 0,098, cuisses 0,168, tibias 0,21, tarses 0,24 dont 0,07 pour le métatarse.

3^e paire : hanches 0,07, trochanters 0,07, cuisses 0,018 × 0,045, tibias 0,252, tarses 0,308.

Dimensions : Longueur totale 1,12. Largeur du thorax 0,35.

Abdomen : Longueur 0,56, largeur 0,35, épaisseur 0,16.

Ailes antérieures : Longueur 0,91, largeur max. 0,35.

Ailes postérieures : Longueur 0,85, largeur max. 0,13.

MÂLE. — Comme la femelle, sauf les antennes un peu plus grêles, à soies plus longues, à articles funiculaires plus courts et plutôt en chapelet. Scape en fuseau peu renflé. Pedicellus en ovale allongé. 1^{er} funiculaire beaucoup plus petit que les suivants, court. 2^e funiculaire fortement échancré et très grand, le 3^e légèrement échancré.

Scape 0,21, pedicellus 0,042, 1^{er} funiculaire 0,015, 2^e 0,056, 3^e à 7^e sub-égaux 0,045, masse terminale 0,084, un peu élargie dans le sens antéro-postérieur (fig. 17).

LOCALITÉ et HÔTES. — Elevage 25.5.1950. Sortie des adultes 20.7.1950. N° G. 62. Des galles des nervures de *Vernonia appendiculata*. Ankaratra : Manjakatempo, 6 femelles, 1 mâle. — Elevage 26.5.1950. Sortie des adultes 1.9.1950. N° G. 92. Des galles de tiges de *Macaranga Hildebrandti*. Tsinjoarivo, un mâle. — Elevage 14.4.1950. Sortie des adultes 17.4.1950. N° 723. Des galles des branches d'*Aphloia theaeiformis*. Mantasoa. — Elevage du 6.1.1951. Sortie des adultes 18.1.1951. Des galles de feuilles de *Ficus* sp., forêt Nord d'Anosibe, un mâle. — Elevage 10.12.1950. Sortie des adultes 24.1.1951. N° G. 174. Des galles de tiges d'une Liane. Ankaratra : Manjakatempo, 4 femelles. — Elevage 10.12.1950. N° G. 145. Sortie des adultes

11.12.1950. Des galles de fleurs de *Tavolo lava ravina*. Ankaratra : Manjakatampo, 4 mâles, 19 femelles, en même temps qu'un *Braconidae*. — Elevage 10.12.1950. Sortie des adultes 21.12.1950, N° G. 146. Des galles de *Thysanoptère* enroulant le bord de la feuille de *Tavolo lava ravina*. Ankaratra : Manjakatampo, 20 femelles, avec un *Eulophidae*.

***Platygaster philippiae* n. sp.**

FEMELLE. — *Coloration* : Comme *Platygaster Pauliani*. Ailes hyalines mais assombries par l'abondance des soies.

Tête : Longueur 0,18. Largeur 0,35. Hauteur 0,38.

Yeux nus. Ocelles latéraux distants des yeux d'une longueur à peu près égale à leur diamètre, l'ocelle médian nettement en avant. Ces ocelles sont petits. Front d'aspect satiné, à gaufrure très fine, nu. Les foveae sont contiguës, sans crête intermédiaire. Face postérieure à angle un peu obtus avec le vertex, presque à angle droit, mais sans crête aiguë.

Antennes à radicule brun-roux. Scape en fuseau allongé, brusquement rétréci à l'extrémité distale, finement pubescent, avec quelques soies plus longues du côté antéro-externe. Pédicellus en cône, avec apex largement arrondi, de même longueur que le 2° funiculaire, mais nettement plus épais (long. 0,07). 1^{er}, 3° et 4° funiculaires du diamètre du 2°, mais beaucoup plus courts, le 1^{er} étroitement accolé au 2°, les 3° et 4° constituant l'articulation suivant laquelle la partie terminale de l'antenne se couche sur les premiers articles funiculaires ; ceux-ci se plaçant le long du scape. Articles 5 à 7 de longueur légèrement croissante, voisine de 0,08, de diamètre constant et nettement supérieur à celui des précédents, arrondis à la base, excavés à l'apex. Dernier article une fois et demie plus long que le 7° funiculaire, formé par deux articles étroitement soudés.

Thorax : Pronotum très finement réticulé-punctué, orné de fines soies. Mésonotum à surface comme au pronotum, à fines soies, plus abondantes en arrière. Tapis de soies argentées couvrant le bord postérieur sur une bande en avant du scutellum, sauf une zone médiane légèrement saillante.

Scutellum saillant, cordiforme, élevé en bourrelet en arrière du mésonotum, terminé en saillie mousse qui s'oppose à la saillie médiane du propodeum, en ménageant ce qui est vu latéralement comme une fente au fond de laquelle est le mésonotum. Le scutellum est finement pubescent.

Propodeum comme *P. Pauliani* mais les crêtes latérales portant une haie élevée de fortes soies.

Abdomen : Le premier segment n'est pas bien distinct du suivant comme chez *P. Pauliani*, mais de même courbure que lui. De plus, un tapis de soies couchées, argentées, couvre la face dorsale de l'abdomen sur une

longueur de 0,2, ce qui cache le bord postérieur du segment et ses limites. Deuxième segment long, luisant. Les derniers segments n'occupent qu'un cône terminal de 0,18 avec des segments 3 à 6 de même longueur. A la base, les 1^{er} et 2^e segments sont creusés d'un large sillon sous le bord latéral arrondi.

Ailes : Nervures complètement effacées. Soies abondantes et assez épaisses ; les franges très courtes aux ailes antérieures, assez longues aux postérieures.

Pattes : Comme *P. Pauliani*, mais l'éperon tibial des pattes antérieures très courbé et bifide avec un denticule terminal plus long.

Dimensions : Longueur totale 1,26. Largeur du thorax 0,35.

Abdomen : Longueur 0,63 ; largeur 0,32 ; épaisseur 0,25.

Ailes antérieures : Longueur 1,12 ; largeur 0,4.

Ailes postérieures : Longueur 0,98 ; largeur 0,22.

LOCALITÉ et HÔTE. — Mont Tsaratanana. Obtenue des gales de fleurs de *Philippia* sp. Une femelle. Elevage 9.2.1951. Adulte sorti le 26.2.1951. N° G. 186.

Platygaster philippiae est une espèce très voisine de *P. Pauliani*. Cette dernière espèce est d'ailleurs elle-même très variable, notamment pour la disposition de la partie postérieure du mésonotum dont la zone médiane est plus ou moins saillante. L'observation d'un grand nombre d'exemplaires modifiera peut-être les limites séparant les espèces ou variétés se rattachant à la forme *Pauliani* typique.

***Platygaster dombeyae* n. sp. (Fig. 29.)**

Espèce très voisine de *Platygaster Pauliani*. En diffère par les caractères suivants :

FEMELLE. — *Coloration* : Même coloration, avec les antennes un peu plus claires.

Tête : Front à impressions nettement plus fortes, réticulé-rugueux. Ocelles plus petits, les latéraux deux fois plus éloignés de l'ocelle médian que de l'œil. Face postérieure séparée de la face antérieure par une arête vive.

Thorax : Luisant, mais avec une ponctuation très nette quoique très fine. La bande médiane est plus saillante dans la zone postérieure du mésonotum. Scutellum formant bourrelet au-dessus du bord postérieur du méso-

notum, de forme générale triangulaire, sa partie antérieure traversée par de longues soies couchées.

Autres caractères comme *P. Pauliani*.

Dimensions : Longueur totale 1,12.

LOCALITÉ et HÔTES. — N° 628. IX 1949. Obtenues des galles de *Dombeya*, 2 femelles. — N° 228. Elevage 7.4.1951. Sortie des adultes 17.4.1951. Obtenues des galles des tiges de Mangidy-Voa. Périnet, 2 mâles (mesurent 1,3 mm.). — N° G. 155. Elevage 6.1.1951. Sortie des adultes 13.1.1951. Obtenues des galles de nervures des feuilles de Sakony ala. Forêt Nord d'Anosibe, 3 femelles.

Genre *Sactogaster* Foerster

Sactogaster madagascariensis n. sp. (fig. 15, 20, 21, 26).

J'ai classé cette espèce dans le genre *Sactogaster* quoique les antennes comptent 11 articles au lieu de 10, en tenant compte surtout de la forme de l'abdomen très caractéristique.

FEMELLE. — *Coloration* : Noire. Hanches noires. Appendices rouge testacé plus ou moins bruni avec passage progressif des zones foncées aux zones plus claires. La coloration brun testacé très sombre, presque noire, se trouve, pour les antennes, au scape, au funicule et à la massue, pour les pattes, aux cuisses. Les radicules, l'extrémité du scape, le pedicellus aux antennes, les trochanters, les tibias et les tarse, aux pattes, sont rouges. Les tibias postérieurs sont assombris sur le 3° quart. Tegulae noirs.

Tête : Largeur 0,45, hauteur 0,43, longueur 0,28.

Yeux ovoïdes, bordés d'un sillon orbital net, nus, légèrement sinués vers les temples. Grand diamètre 0,25, petit diamètre 0,18. Ocelles grands 0,04, placés presque sur une ligne transversale, les latéraux à une distance des yeux égale à la moitié de leur propre diamètre, deux fois plus éloignés de l'ocelle médian.

Vertex arrondi, avec indication d'un méplat postérieur limité par un léger vallonement. La surface est très finement réticulée-rugueuse. Occiput bordé par un léger rebord. Front orné comme le vertex, dépourvu de dépression postantennaire.

Antennes attachées au-dessus de la bouche, séparées par une étroite saillie qui, suivant les échantillons, est lisse ou irrégulièrement rugueuse, et qui est prolongée par une saillie médiane du cadre buccal (épistome). La tête qui est nue, dans l'ensemble, porte quelques soies dans cette région.

Antennes : Radicule ovoïde, court 0,03. Scape 0,25 × 0,06 à faible

pubescence disséminée, assez fortement renflé en massue (la massue un peu tordue et courbée), à surface finement sculptée comme le front. Pedicellus 0,08, ovale allongé, finement pubescent. Quatre articles funiculaires de longueur et d'épaisseur croissante (0,03, 0,04, 0,045, 0,07), portant des soies de plus en plus nombreuses. Massue de 4 articles formant, dans l'ensemble, un fuseau allongé avec des articles bien séparés et une pubescence régulière assez dense (0,08, 0,09, 0,08, 0,112).

Les mandibules se croisent en laissant, entre elles et le bord supérieur du cadre buccal, un profond sillon transverse, leur moitié terminale varie du rouge au brun-rouge foncé. La mandibule gauche est bidentée, la dent supérieure un peu plus forte. Partie basilaire des mandibules fortement sculptée. Palpes absents ou très réduits.

Thorax : Pronotum et mésonotum à surface sculptée comme la tête. Bord postérieur du pronotum enchâssant le mésonotum, longuement, en ogive, assez court sur la ligne médiane, s'étendant latéralement jusqu'aux tegulae, relevé près de l'occiput en continuation d'une crête qui va jusqu'aux hanches antérieures et qui est creusée, latéralement, d'une dépression ovale. La bande médiane du pronotum est légèrement saillante.

Mésonotum allongé (0,42), d'aspect satiné, avec quatre sillons longitudinaux à peine marqués. Scutellum arrondi à sa base, avec une pointe postérieure assez effilée et un peu courbée vers l'abdomen; la surface est comme au mésonotum. A la base, deux triangles aplanis ont la position d'axillae. La longueur du scutellum jusqu'à la pointe est 0,26; celle du propodeum, sur la ligne médiane, 0,1. La partie inférieure du scutellum est fortement rugueuse.

Métanotum très étroit, peu distinct.

Propodeum avec une forte saillie médiane qui se prolonge en pointe mousse vers l'abdomen. Le propodeum est étroit dans cette zone. La pointe postérieure se trouve au niveau de la pointe du scutellum. Le propodeum s'élargit latéralement, son bord dorsal est bordé, latéralement, par un bourrelet prolongé vers l'arrière en pointe mousse.

Mésopleures presque lisses, luisants, devenant un peu rugueux dorsalement, séparés du large sternum, également lisse et luisant, par une arête assez vive. Métapleures finement rugueux, portant, ainsi que les parties postérieures du propodeum, de fortes soies rousses couchées vers l'arrière.

Abdomen : L'abdomen est en forme de fuseau assez renflé, effilé à sa moitié postérieure, s'effilant et se recourbant un peu ventralement à l'extrémité. Premier segment court 0,09, rugueux, un peu plus long ventralement, à soies argentées, couchées, nombreuses. 2° 0,42 à peu près de la longueur du reste de l'abdomen renflé, lisse et luisant. Segments 3 à 5 plus étroits, légèrement rugueux. 6° 0,014 s'effilant sur la base de la tarière. Les

deux derniers segments ont quelques très courtes soies. La tarière est très fortement courbée ; elle se rentre entièrement dans l'abdomen.

Ailes : Ailes antérieures régulièrement arrondies à l'extrémité, s'étendant jusqu'à l'extrémité postérieure de l'abdomen, portant des soies très nombreuses. Franges courtes 0,03. Pas de nervures mais seulement un léger épaississement du bord de l'aile vers la base. Ailes postérieures plus étroites, à franges plus longues 0,09.

Pattes : Hanches assez courtes, les postérieures finement rugueuses, portant une touffe triangulaire de soies argentées sur le sommet basilaire dorsal de leur face externe. Cuisses toutes en massue — particulièrement les postérieures où le renflement est plus localisé vers l'extrémité distale. Tibias renflés aussi à l'extrémité aux 2° et 3° paires, à renflement plus allongé à la 1^{re} paire. Tarses grêles. Eperon antérieur trifide.

1^{re} paire : Hanches 0,1, trochanters 0,07, cuisses 0,21, tibias $0,15 \times 0,06$, tarses 0,25 dont 0,084 pour le métatarse.

2^e paire : Hanches 0,1, trochanters 0,07, cuisses 0,24, tibias 0,21, tarses 0,35 dont 0,14 pour le métatarse.

3^e paire : Hanches 0,15, trochanters 0,1, cuisses $0,28 \times 0,08$, tibias = tarses 0,38, métatarse 0,17.

Dimensions : Longueur totale 2,2. Largeur du thorax 0,49.

Abdomen : Longueur 1,05, largeur 0,3 (max. au 2^e segment), épaisseur 0,27 max.

Ailes antérieures : Longueur 1,4, largeur max. 0,56.

Ailes postérieures : Longueur 1,05, largeur max. 0,18.

MÂLE. — Les différences avec la femelle sont les suivantes :

Antennes entièrement noires, nettement différentes, aussi longues que le corps et plus grêles, à soies relativement un peu plus longues. Scapes moins renflés. Pedicellus ovale assez renflé. Un article de même forme, nettement plus petit. Six autres funiculaires à peu près de même taille, les deux premiers (2° et 3°) largement soudés, les suivants nettement séparés par un pédicule. Tibias un peu plus sombres. Abdomen plus court, en fuseau un peu plus effilé à la moitié postérieure, mais beaucoup moins que chez la femelle. Face ventrale de l'abdomen à réticulation assez forte. Face dorsale lisse. Scapes $0,266 \times 0,05$. Pedicellus $0,07 \times 0,038$. 1^{er} funiculaire $0,04 \times 0,02$. Articles funiculaires suivants subégaux, voisins de 0,07. Article terminal 0,13, plus grêle que les précédents.

Longueur totale 1,47 dont 0,7 pour l'abdomen (variant de 1,4 à 1,54).

LOCALITÉS et HÔTES. — Elevage du 1.4.1950. Sortie des adultes 7.4.1950. N° 712. Obtenus des galles des tiges de Rohinavotra. La Mandraka, 3 femelles.

Elevage du 1.4.1950. Sortie des adultes 4.4.1950. N° 702. Obtenus des galles des nervures de feuille d'une plante inconnue. La Mandraka, 6 femelles, 10 mâles.

Elevage du 1.4.1950. Sortie des adultes 6.4.1950. N° 711. Obtenus des galles de tiges de Oditrovy. La Mandraka, 2 femelles.

Genre *Mandraka* n. g.

Tête lenticulaire, limitée au vertex par une crête nette.

Yeux nus. Antennes de 10 articles. Scapes des antennes renflés et bordés d'une lamelle qui recouvre le funicule replié. Mésonotum plus long que large, sans sillons parapsidaux. Scutellum étroit, terminé par une épine, à bande médiane surélevée. Propodeum très court, traversé d'une crête médiane. Ailes sans nervures. Abdomen fusiforme, à pédoncule abdominal large et déprimé dorsalement, présentant un tapis de soies. Diffère de *Sacaspalus* par le mésonotum plus long que large et l'absence de sillons parapsidaux.

Mandraka Pauliani n. sp. (fig. 14, 16, 22, 23, 25, 34).

FEMELLE. — *Coloration* : Comme *Platygaster perineti* avec les ailes plus foncées, fortement enfumées, noirâtres.

Tête : La tête est beaucoup moins longue que pour *P. perineti*, de forme lenticulaire, avec une crête nette au vertex, limitant les faces antérieure et postérieure. Longueur de la tête 0,21, largeur 0,49, hauteur 0,49.

Yeux nus, ovales, très allongés ($0,28 \times 0,15$), ménageant des tempes très étroites et un très large vertex, légèrement saillants. Ocelles assez petits, placés sur la face antérieure, les postérieurs tangents aux yeux, l'ocelle médian éloigné de la crête postérieure (de 0,18). Front et vertex à peu près lisses, à réseau très léger ; l'ensemble est peu convexe, à courbure régulière, un peu déprimé en arrière des ocelles. Le front a une légère crête parallèle aux orbites et une crête médiane faible sur la moitié inférieure. Entre les crêtes médiane et latérales, la surface est très légèrement incurvée, concave.

Antennes placées près de la bouche, au niveau du bord antérieur des yeux, presque contigus, l'espace intermédiaire permettant aux funicules de venir s'accoler sur la ligne médiane, entre les scapes. Radicule court. Scape 0,32, assez fortement renflé en fuseau (aussi fortement que les cuisses antérieures) le bord interne formant une lame assez large qui recouvre le funicule. Pedicellus ovale, assez allongé. Quatre articles funiculaires plus longs qu'épais. Massue de 4 articles fortement aplatis dans le sens transversal, à pubescence assez forte, enchâssés les uns dans les autres.

Thorax : Pronotum enchâssant largement le mésonotum. Mésonotum à surface finement réticulée. Scutellum étroit, prolongé en une épine faisant suite à sa partie médiane plus élevée. Métanotum étroit, caché par le scutellum. Propodeum presque entièrement surmonté par l'extrémité du scutellum, élevé en crête sur la ligne médiane, la crête terminée en arrière par une pointe mousse. Métapleures avec nombreuses soies argentées à leur extrémité postérieure. Reste des faces latérales lisse et luisant.

Abdomen : Comme *Platygaster perineti*.

Ailes : Soies très nombreuses et franges assez longues. Pas de nervures.

Pattes : Pédoncule abdominal large et déprimé, portant un tapis de fortes soies à la face dorsale. Base du deuxième sternite à tapis de soies épais.

Pattes antérieures : Hanches 0,07, cuisses 0,28, tibias 0,22, tarses 0,42.

Pattes moyennes : Hanches 0,1, trochanters 0,08, cuisses 0,35, tibias 0,39, tarses 0,35.

Pattes postérieures : Hanches 0,17, trochanters 0,07, cuisses 0,35, tibias 0,53, tarses 0,4 dont 0,21 pour le métatarse.

Dimensions : Longueur totale 1,7 à 1,9. Largeur du thorax 0,46. Pédoncule abdominal 0,18 × 0,18. Corps de l'abdomen : Longueur 0,63, largeur 0,42, épaisseur 0,26.

Ailes antérieures : Longueur 1,68, largeur max. 0,61, franges 0,045.

Ailes postérieures : Longueur 1,27, largeur max. 0,25, franges 0,07.

LOCALITÉ et HÔTES. — La Mandraka. Obtenue de galles de tiges ; élevage du 1.4.1950. Sortie des adultes 4.4.1950. N° 700. 18 femelles.

INOSTEMMINI

Genre *Brachynostemma* Kieffer 1916

Brachynostemma sylvatica n. sp. (fig. 29 à 33).

L'espèce qui va être décrite se rapproche du genre *Ceratospilus*, mais le scape est différent. Les espèces connues du genre *Brachynostemma* sont des parasites de Diptères galligènes.

MÂLE. — *Coloration* : Noire. Antennes noires, sauf les radicules qui sont roux. Pattes brun testacé foncé passant au noir sur les massues des cuisses et de la base vers l'extrémité des tibias. Ailes incolores.

Tête : Subsphérique, largement arrondie au vertex. Longueur 0,32. Largeur 0,49. Hauteur 0,39.

Yeux brun-rouge sombre, nus, assez petits (grand diamètre 0,21, petit diamètre 0,17), un peu plus convexes que la tête. Ocelles incolores, assez gros, les latéraux à une distance des yeux à peu près égale à leur diamètre. Ocelles antérieurs placés assez en avant, sur une légère éminence, les latéraux un peu ovales, obliques.

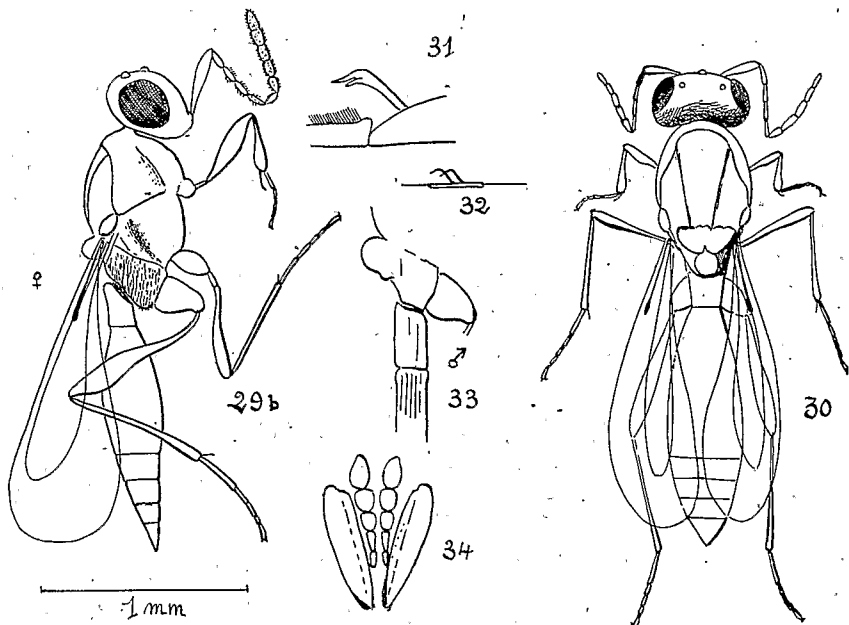


Fig. 29 b à 34. — 29 b, *Brachynostemma sylvatica* n. sp., latéralement; 30, La même, dorsalement; 31, Même espèce, peigne et éperon tarsal des pattes antérieures; 32, Même espèce, crochet des ailes postérieures; 33, Même espèce, propodeum et base de l'abdomen du mâle. — 34, Antennes de *Mandraka Pauliani* telles qu'elles se placent à l'avant de la tête, les funicules cachés sous le scape. Face dorsale.

Vertex à très fin réseau régulier. Occiput lisse, étroit, limité par une légère crête. Front large (0,28), sculpté comme le vertex, présentant une très légère dépression en gouttière entre l'ocelle médian et la base des antennes.

Antennes très proches de la bouche, séparées à la base par une saillie étroite divisée par un sillon médian, précédant un très court épistome.

Antennes : Radicule cylindrique, assez long 0,042. Scape un peu élargi à la face dorsale, à surface finement rugueuse 0,25. Pedicellus court 0,042, ovale, petit, roussâtre foncé. Sept articles funiculaires luisants, à fine pubes-

cence rousse, à peu près de la même longueur 0,08 ; le 3^e un peu plus court, échancré pour permettre le repli de la partie antérieure. Massue en fuseau allongé, avec pubescence comme au funicule ; longueur 0,11 (un seul article). Le diamètre diminue légèrement du 1^{er} funicule à la massue terminale ; les articles sont séparés par de courts pédicelles.

Cadre buccal échancré sur la ligne médiane entre deux festons précédant deux dépressions qui ne sont séparées des foveae que par un mince rebord. Mandibules noires à la base, brun-rouge à l'extrémité, s'enfonçant profondément sous le cadre buccal. Palpes maxillaires blanchâtres, un peu roux, petits, comprenant trois articles.

Thorax : Pronotum très court sur la ligne médiane, enchâssant le mésonotum latéralement jusqu'aux tegulae.

Mésonotum long, en ogive, finement réticulé-rugueux, creusé de deux sillons parapsidaux complets, nets. Sur la ligne médiane, à la partie postérieure, est un léger sillon. Une très faible trace limite, latéralement, des prépectus allongés en pointe aiguë vers l'avant, devant les tegulae.

Scutellum séparé du mésonotum par une rangée de fortes cupules, légèrement redressé, bilobé en arrière, présentant en avant, sur chaque moitié, une zone triangulaire à fort réseau polygonal dont les mailles sont peu nombreuses. Le reste de la surface est réticulé-rugueux comme au mésonotum. La face postérieure, abrupte, est réticulée.

Métanotum représenté par une crête saillante réunie au scutellum par 5 crêtes longitudinales traversant un profond sillon ; les parties latérales sont profondément enfoncées.

Propodeum de même longueur que le scutellum, réticulé de la même manière, présentant une zone médiane concave et des faces latérales rugueuses avec tapis de soies argentées couchées.

Mésopleures presque lisses, à réseau très faible, luisants, déprimés au milieu. Métapleures presque plans, en trapèze à petite base dorsale, à tapis de soies argentées.

Abdomen : Premier segment un peu individualisé en un pédoncule aplati dorso-ventralement, à pubescence argentée latéralement, réticulé-strié longitudinalement. Ce pédoncule est renflé, à sa partie antérieure, en une bosse qui s'avance vers la concavité du propodeum. Deuxième tergite très long, à stries réticulées irrégulières à l'avant, puis très finement impressionné, luisant. Tergite 3 à 6 de longueur et de largeur décroissantes, très finement rugueux. Bord postérieur des segments 2 à 5 un peu convexe vers l'arrière, avec étroit bord lisse à reflet grenat. L'ensemble de l'abdomen est en fuseau déprimé. Face ventrale finement réticulée-rugueuse.

Ailes : Les ailes atteignent presque l'extrémité de l'abdomen. Franges

très courtes aux ailes antérieures, un peu plus longues aux postérieures. Une unique nervure, sous-costale, se termine par une tête arrondie sans atteindre le bord de l'aile. Longueur de la nervure 0,37.

Pattes : Cuisses à fort renflement en massue. Eperon tibial antérieur trifide.

1^{re} paire : Hanches 0,07, trochanters 0,056, cuisses 0,224, tibias 0,25, tarses 2,8, métatarse 0,14.

2^e paire : Hanche 0,07, trochanters 0,07, cuisses 0,25, tibias 0,35, tarses 0,28, métatarse 0,14.

3^e paire : Hanche 0,14, trochanters 0,07, cuisses 0,35, tibias 0,42, tarses 0,49, métatarses 0,24.

Dimensions : Longueur totale 2,24. Largeur du thorax 0,45.

Abdomen : Longueur 1,19, largeur max. 0,38, épaisseur 0,22.

Ailes antérieures : Longueur 1,4, largeur max. 0,56.

Ailes postérieures : Longueur 1,1, largeur max. 0,21.

FEMELLE. — Comme le mâle, mais l'abdomen plus allongé, et moins arrondi au bout qui est très effilé. Antennes à soies un peu plus courtes et derniers articles augmentant un peu en épaisseur sans former vraiment une massue. L'antenne compte 10 articles au total, sa longueur, après le scape, est 0,56 (0,63 chez le mâle).

Longueur 2,17. Largeur du thorax 0,4 (varie de 2,24 à 2,45).

Abdomen : Longueur 1,26, largeur max. 0,35.

Longueur variant de 1,85 à 2,17 mm.

LOCALITÉ et HÔTE : Elevage 9.3.1950. Sortie des adultes 15.3.1950. N° 683. Obtenus des galles de branches d'une plante indéterminée. 2 femelles, 5 mâles. La Mandraka. — Elevage 5.11.1950. Sortie des adultes 17.2.1950. N° G 201. Obtenus des galles renflées de tiges de *Vaccinium*. Ankaratra : Manjakatempo. 2 femelles. — Elevage 5.11.1950. N° G 135. Sortie des adultes 6.3.1951. Obtenues des galles de tiges d'*Helichrysum minutiaefolium*. Ankaratra : Manjakatempo. 3 femelles. — Elevage 10.12.1950. Sortie des adultes 14.3.1951. N° G 203. Obtenus des galles de tiges de *Tambourissa* sp. Ankaratra : Manjakatempo. Un mâle.

LISTE ALPHABÉTIQUE DES NOMS DE GENRES ET D'ESPÈCES

	Pages		Pages
<i>ankaratrae</i> (<i>Ceraphron</i>)	323	MICROPHANURUS	326
<i>anoplocnemis</i> (<i>Epinomus</i>)	325	PARAMESIUS	313
ASHMEADOPRIA	316	<i>Pauliani</i> (<i>Mandraka</i>)	343
<i>benefactor</i> (<i>Telenomus</i>)	325	<i>Pauliani</i> (<i>Platygaster</i>)	334
BRACHYNOSTEMMA	344	<i>perineti</i> (<i>Patygaster</i>)	330
CERAPHRON	319	PHAENOPRIA	316
<i>Decorsei</i> (<i>Hoploteleia</i>)	325	PLATYGASTER	330
<i>dombeyae</i> (<i>Platygaster</i>)	339	<i>philippiae</i> (<i>Platygaster</i>)	338
EPINOMUS	325	PSILANTERIS	324
<i>eugeniae</i> (<i>Microphanurus</i>)	326	SACTOGASTER	340
<i>fimbriata</i> (<i>Phaenopria</i>)	316	SCELIO	325
HOPLOTELEIA	325	<i>Seychellensis</i> (<i>Microphanu-</i> <i>rus</i>)	330
<i>Kenya</i> (<i>Psilanteris</i>)	324	<i>soavinae</i> (<i>Ceraphron</i>)	322
<i>madagascariensis</i> (<i>Parame-</i> <i>sius</i>)	313	<i>sylvatica</i> (<i>Brachynostemma</i>)	344
<i>madagascariensis</i> (<i>Sactogas-</i> <i>ter</i>)	340	TELENOMUS	325
MANDRAKA	334	<i>tsimbazae</i> (<i>Microphanurus</i>)	328
<i>Mauritanicus</i> (<i>Scelio</i>)	325	<i>variabilis</i> (<i>Ashmeadopria</i>)	316
		<i>vernoniae</i> (<i>Ceraphron</i>)	319

SUMMARY

Describing 13 new species and one new genus of Proctotrypids and listing a few already known species, the A. brings the total of the species noted from Madagascar to forty-two. A number of new species described here were reared from Insect eggs or from Insect galls.